

I. SOCIETE*Emploi et chômage*

Chômage - Situation au 30 avril 2004.....	4
---	---

II. ECONOMIE ET FINANCES*Indicateurs conjoncturels*

Calendrier de diffusion des indicateurs de l'INS.....	9
Indices des prix à la production (base 2000 = 100) - Avril 2004.....	10
Indices du chiffre d'affaires (PRODCOM) - Mars 2004	12
Indices des permis de bâtir - Mars 2004	14
Indices des investissements selon les déclarations à la T.V.A. (base 2000 = 100) - Mars 2004	16
Indices des prix à la consommation - Mai 2004.....	18

III. INDUSTRIE ET CONSTRUCTION*Industrie*

Statistique mensuelle de la production industrielle (PRODCOM) - Mars 2004	21
---	----

Construction

Industrie de la construction - Mars 2004	42
--	----

IV. SERVICES, COMMERCE ET TRANSPORT*Commerce intérieur*

Chiffres d'affaires des grandes entreprises de distribution (base 1995 = 100) - Février 2004	48
--	----

Transport

Navigation aérienne - Avril 2004	53
SNCB - Trafic de voyageurs - Décembre 2003	55

Vous pouvez trouver dans cette publication les statistiques **les plus récentes** dans les domaines suivants : Environnement, population, société, économie et finances, agriculture et activités assimilées, industrie, services, commerce et transports.

De plus notre site :: <http://statbel.fgov.be> présente une sélection de statistiques mises à jour quotidiennement.

Les publications peuvent être commandées en effectuant un versement au C.C.P. n° 679-2005886-23 de l'Institut national de statistique à Bruxelles

Pour plus de renseignements :
Statistique et Information économique
Rue de Louvain, 44 - 1000 Bruxelles
Tél. : 02/548.63.65 - Fax : 02/548.63.67

LIEGE

Bd de la Sauvenière, 73-75 - 4000 Liège
Tél. : 04/223.84.10
Fax : 04/222.49.94

GAND

Coupure Rechts, 620 - 9000 Gand
Tél.:09/267.27.27/30/31
Fax : 09/267.27.29

CHARLEROI

Bd Audent 14/5 - 6000 Charleroi
Tél. : 071/27.44.14
Fax : 071/27.44.19

ANVERS

Italiëlei 124, Bus 85 - 2000 Anvers
Tél. : 03/229.07.07
Fax : 03/233.28.30

SIGNES CONVENTIONNELS

Les renseignements ne sont pas disponibles	..
0 ou inférieur à la moitié de l'unité utilisée	-
Chiffres provisoires	(*)
La virgule est employée pour séparer les unités des décimales	

Editeur responsable : Hans D'Hondt.

Droits d'auteurs réservés

La reproduction du contenu de cette publication, qu'elle soit intégrale ou partielle, dans la forme originale ou remaniée, est interdite sauf autorisation écrite de la Direction générale Statistique et Information économique.

L'utilisation du contenu de cette publication, à titre explicatif ou justificatif, dans un article, un compte rendu ou un livre, est autorisée, moyennant indication claire et précise de la source.

Société

Emploi et chômage

Chômage

Chômage complet

	Situation au			
	31/03/2003	31/03/2004	30/04/2003	30/04/2004
Chômeurs complets indemnifiés (1)				
Total	395.743	426.541	400.353	419.269
Hommes	186.156	202.858	187.665	200.521
Femmes	209.587	223.683	212.688	218.748
Taux de chômage par rapport à la population assurée contre le chômage (2)				
Total	12,10%	12,90%	12,20%	12,70%
Hommes	10,40%	11,20%	10,50%	11,10%
Femmes	14,20%	14,80%	14,40%	14,50%
Taux de chômage par rapport à la population active totale (3)				
Total	11,70%	12,70%	11,60%	12,40%
Hommes	9,90%	10,90%	9,90%	10,60%
Femmes	13,90%	15,00%	13,90%	14,70%
Aptitude au travail				
Normale	367.976	396.842	372.265	390.183
Partielle	20.583	22.516	20.845	22.007
Très réduite	7.184	7.183	7.243	7.079
Durée de l'inoccupation				
moins de 1 an	170.779	165.467	172.363	162.719
de 1 an jusque moins de 2 ans	74.683	91.220	76.015	87.320
de 2 ans jusque moins de 3 ans	35.034	47.353	36.127	47.341
3 ans et plus	115.247	122.501	115.848	121.889
Répartition géographique				
Région de Bruxelles-Capitale	61.693	66.301	60.613	66.252
Région flamande	146.158	156.992	147.853	150.195
Anvers	45.505	48.854	45.872	46.775
Limbourg	24.208	27.095	24.830	26.427
Flandre orientale	34.811	36.399	35.290	35.118
Brabant flamand	18.876	20.267	19.393	19.293
Flandre occidentale	22.758	24.377	22.468	22.582
Région wallonne	187.892	203.248	191.887	202.822
Brabant wallon	12.052	13.652	12.347	13.113
Hainaut	86.123	91.675	88.221	91.988
Liège	58.997	64.519	60.103	63.964
Luxembourg	7.876	8.784	8.050	8.945
Namur	22.842	24.616	23.164	24.810

(1) En vertu de l'A.R. du 29.12.1984 (M.B. du 18.01.1985), certains chômeurs âgés peuvent être dispensés, à leur demande, de l'inscription comme demandeur d'emploi sans perdre le bénéfice des allocations de chômage. À partir du mois d'avril 1985, ces chômeurs complets indemnifiés, n'étant plus inscrits comme demandeurs d'emploi, ne sont pas repris statistiquement parmi les autres chômeurs complets indemnifiés, mais renseignés dans la rubrique ci-dessous "chômeurs complets indemnifiés, âgés, devenus non demandeurs d'emploi".

(2) Taux établis avec les seuls chômeurs complets indemnifiés.

(3) Taux établis suivant concept C.E. : chômeurs complets indemnifiés + les demandeurs d'emploi inscrits obligatoirement (inoccupés seuls) + les demandeurs d'emploi inscrits librement (inoccupés) (* taux calculés par l'I.N.S.).

Chômage

Autres demandeurs d'emploi (1)

	Situation au			
	31/03/2003	31/03/2004	30/04/2003	30/04/2004
Demandeurs inscrits obligatoirement occupés à temps partiel				
Total	67.385	78.833	67.343	79.451
Hommes	19.048	20.801	19.092	20.784
Femmes	48.337	58.032	48.251	58.667
Demandeurs inscrits obligatoirement inoccupés				
Total	76.323	83.414	70.445	79.203
Hommes	36.491	39.953	33.442	36.415
Femmes	39.832	43.461	37.003	42.788
Demandeurs inoccupés inscrits librement				
Total	37.867	45.377	38.329	45.127
Hommes	18.925	21.966	19.434	21.927
Femmes	18.942	23.411	18.895	23.200

Prépension conventionnelle - fin mars 2004 (2)

	Total	Hommes	Femmes
Belgique	111.533	94.554	16.979
Région de Bruxelles-Capitale	4.654	3.249	1.405
Région flamande	74.712	64.062	10.650
Région wallonne	32.167	27.243	4.924

Nombre de paiements effectués en interruption de carrière professionnelle (3) mars 2004

Secteur	Belgique	Région de		
		Bruxelles-Capitale	Région flamande	Région wallonne
Total				
Total	103.173	4.151	71.700	27.322
Hommes	18.161	659	13.425	4.077
Femmes	85.012	3.492	58.275	23.245
Secteur privé				
Total	41.709	1.826	31.083	8.800
Hommes	7.990	300	6.392	1.298
Femmes	33.719	1.526	24.691	7.502
Secteur public				
Total	61.464	2.325	40.617	18.522
Hommes	10.171	359	7.033	2.779
Femmes	51.293	1.966	33.584	15.743

Chômage

Nombre de paiements effectués dans le cadre du crédit temps dans le secteur privé - mars 2004 (1)(4)

	Belgique	Région de Bruxelles- Capitale	Région flamande	Région wallonne
Total				
Total	68.402	3.645	49.343	15.414
Hommes	26.717	1.312	20.147	5.258
Femmes	41.685	2.333	29.196	10.156
Crédit temps				
Total	20.069	1.334	13.526	5.209
Hommes	4.379	397	2.971	1011
Femmes	15.690	937	10.555	4.198
Diminution de carrière de 1/5^{ème}				
Total	18.210	722	13.922	3.566
Hommes	4.341	190	3.323	828
Femmes	13.869	532	10.599	2.738
Réduction de prestation des travailleurs de 50 ans et plus				
Total	30.123	1.589	21.895	6.639
Hommes	17.997	725	13.853	3.419
Femmes	12.126	864	8.042	3.220

Chômage partiel global (5)

	28/02/2003	Situation au		31/03/2004
		29/02/2004	31/03/2003	
Moyenne journalière du nombre de chômeurs partiels	71.834	63.447	63.812	45.888

Autres catégories (6)

	Situation au	
	31/03/2004	30/04/2004
Chômeurs complets indemnisés, âgés, devenus non demandeurs d'emploi		
Total	159.816	159.381
Hommes	83.034	82.719
Femmes	76.782	76.662
Chômeurs qui ne sont plus inscrits comme demandeurs d'emploi pour raisons sociales et familiales (2)		
Total	3.476	3.514
Hommes	115	116
Femmes	3.361	3.398
Chômeurs complets indemnisés dispensés pour reprise d'études		
Total	12.020	12.001
Hommes	5.350	5.372
Femmes	6.670	6.629

(1) En vigueur à partir de janvier 2002.

(2) Les chômeurs complets peuvent être, à leur demande, dispensés d'inscription comme demandeurs d'emploi et du contrôle communal pour des raisons sociales et familiales. La période de dispense est de 6 mois (au moins) à 12 mois (au plus) et est considérée comme une période d'interruption du chômage en cours. Cette période peut, dans certaines conditions, être prolongée, mais ne peut excéder 60 mois.

Source : Office national de l'Emploi.

Tableaux E(4), F(5), G(6).

Economie et finances
Indicateurs conjoncturels

Calendrier de diffusion des indicateurs de l'INS

Les indices sont disponibles le jour indiqué à 0 heure sur notre site <http://statbel.fgov.be>

Disponible le	Indicateur	Période de référence	Périodicité
JUIN 2004			
3	Indices du chiffre d'affaires (TVA)	mars 2004	mensuel
3	Indices des salariés	mars 2004	mensuel
3	Indices des heures travaillées	mars 2004	mensuel
3	Indices de la masse salariale	1 ^{er} trimestre 2004	trimestriel
3	Indice des salaires horaires	avril 2004	trimestriel
10	Indices de la production	avril 2004	mensuel
10	Faillites	mai 2004	mensuel
17	Indices des entrées des commandes	avril 2004	mensuel
17	Statistique du tourisme et de l'hôtellerie	janvier 2004	mensuel
24	Permis de bâtir	avril 2004	mensuel
24	Indices du chiffre d'affaires (PRODCOM)	avril 2004	mensuel
24	Indices des prix à la production	mai 2004	mensuel
24	Indices du chiffre d'affaires (TVA)	avril 2004	mensuel
24	Indices des investissements (TVA)	avril 2004	mensuel
29	Indices des prix à la consommation(*)	juin 2004	mensuel
JUILLET 2004			
1	Indices des salariés	avril 2004	mensuel
1	Indices des heures travaillées	avril 2004	mensuel
1	Indices du commerce de détail	mars 2004	mensuel
15	Indices de la production	mai 2004	mensuel
15	Indices des entrées des commandes	mai 2004	mensuel
15	Faillites	juin 2004	mensuel
15	Statistique du tourisme et de l'hôtellerie	février 2004	mensuel
22	Permis de bâtir	mai 2004	mensuel
22	Indices du chiffre d'affaires (PRODCOM)	mai 2004	mensuel
22	Indices des prix à la production	juin 2004	mensuel
29	Indices des prix à la consommation(*)	juillet 2001	mensuel
29	Indices du chiffre d'affaires (TVA)	mai 2004	mensuel

(*)Disponibles à 12h00, après la réunion de la Commission de l'Indice.
 Ce calendrier peut être également envoyé séparément, sur demande
 (Tel. 02/548.68.63 - 63.66 - Fax. 02/548.63.67)

Avril 2004: Indice des prix à la production + 0,6%

Accélération de l'inflation dans l'industrie

En avril 2004, par rapport au mois précédent, l'**indice des prix à la production de l'industrie à l'exclusion de la construction** a augmenté de 0,6%. Une ventilation de ce chiffre entre l'énergie et les autres secteurs, donne une augmentation de 3,1% pour l'énergie et une augmentation de 0,4% pour l'industrie à l'exclusion de l'énergie. Une subdivision plus poussée de l'industrie à l'exclusion de l'énergie, montre +0,5% pour les biens intermédiaires, à l'exclusion de l'énergie, +0,8% pour les biens d'investissement, +0,1% pour les biens de consommation non durables et +0,0% pour les biens de consommation durables.

L'accroissement mensuelle peut également être exprimé sur base annuelle; celui-ci présente un **taux d'inflation** de 7,0%.

En subdivisant l'indice général des indices des prix à la production selon la destination, on constate une augmentation de 1,0% au marché intérieur et un accroissement de 0,2% aux marchés extérieurs.

Par rapport à avril de l'année précédente, l'indice des prix à la production de l'industrie à l'exclusion de la construction a augmenté de 2,6%. L'indice des prix à la production pour le marché intérieur a augmenté de 2,5%, pour les marchés extérieurs il y avait une augmentation de 2,0%.

Après des années de stagnation et même une légère déflation, les produits de notre industrie ont fortement renchéri pendant les derniers mois. L'augmentation des prix des matières premières sur le marché mondial a clairement influencé la fixation des prix dans l'industrie belge. Le coût que signifie pour une entreprise l'achat d'une matière de base comme l'acier a depuis quelques mois grimpé de plus de 40%. Pour l'ensemble de l'industrie, l'inflation est montée à 2,7% depuis le début de l'année, ce qui correspond à un glissement annuel de 11,1%. Élément frappant: les prix des produits destinés au marché intérieur (+3,6%) ont considérablement plus augmenté que ceux des produits destinés à l'exportation.

Il est évident que les secteurs les plus affectés sont les gros preneurs de ce type de matériaux: la métallurgie (+13,7%), le travail des métaux (+6,0%) et la chimie (+5,5%).

Prochain communiqué de presse : **24/06/2004**

*

* *

Reproduction autorisée moyennant indication de la source.

Plus d'informations sur la conjoncture !

⇒ pour une vue globale de la conjoncture en Belgique et en Europe, consultez le portail conjoncturel de l'INS (en 4 langues) :

<http://statbel.fgov.be/indicators>

⇒ Tous les renseignements méthodologiques peuvent être obtenus l'Unité Conjoncture.

⇒ Outre les indices des prix à la production, nous calculons beaucoup d'autres indicateurs : indices des heures travaillées, nouvelles commandes, masse salariale, nombre d'employés, coût de matériaux, prix à la production, permis de bâtir, chiffre d'affaires,

Indicateurs conjoncturels – Communiqué de presse

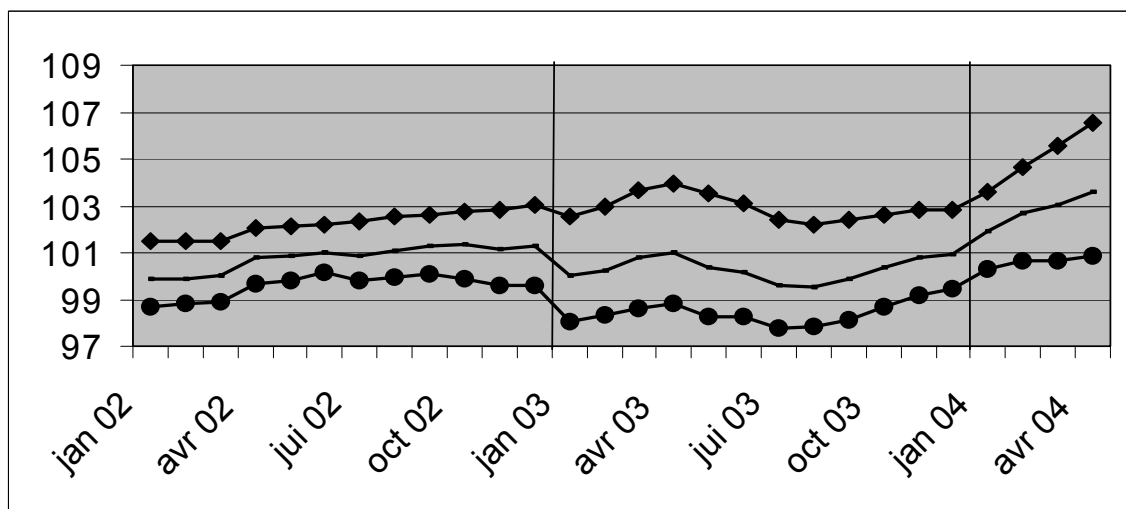
Prix à la production

Indices bruts (2000=100)
Ensemble de l'industrie, à l'exclusion de la construction
Evolution des prix de la production écoulée

Marché global													
	Jan	Fév	Mars	Avril	Mai	Juin	Juil	Août	Sept	Oct	Nov	Déc	Année
2002	99,9	99,9	100,0	100,8	100,8	101,0	100,9	101,0	101,3	101,4	101,1	101,3	100,8
2003	100,0	100,3	100,8	101,0	100,4	100,2	99,6	99,6	99,9	100,4	100,8	100,9	100,3
2004	101,9	102,7	103,1	103,6									
Marché intérieur													
	Jan	Fév	Mars	Avril	Mai	Juin	Juil	Août	Sept	Oct	Nov	Déc	Année
2002	101,5	101,5	101,5	102,1	102,1	102,2	102,4	102,5	102,6	102,8	102,8	103,1	102,2
2003	102,5	102,9	103,6	104,0	103,5	103,1	102,4	102,2	102,4	102,6	102,8	102,8	102,9
2004	103,6	104,7	105,5	106,6									
Marché extérieur													
	Jan	Fév	Mars	Avril	Mai	Juin	Juil	Août	Sept	Oct	Nov	Déc	Année
2002	98,7	98,8	98,9	99,7	99,8	100,2	99,8	100,0	100,1	99,9	99,6	99,6	99,6
2003	98,1	98,3	98,6	98,8	98,3	98,2	97,8	97,8	98,1	98,7	99,2	99,4	98,4
2004	100,3	100,7	100,6	100,9									

Indices bruts (2000=100)
Ensemble de l'industrie, à l'exclusion de la construction

Marché global
—
Marché intérieur
◆
Marché extérieur
●



Indices bruts

- ↗↗ > 1%
- ↗ 0.2% à 1%
- -0.2% à 0.2%
- ↘ -1% à -0.2%
- ↘↘ < -1%

Comparaison des trois derniers mois avec les trois mois précédents

Branches d'activité / Grands regroupements industriels	Global	Inter.	Exter.
Ensemble de l'industrie, à l'exclusion de la construction	↗↗	↗↗	↗↗
Energie.	↗↗	↗↗	↗↗
Ensemble de l'industrie, à l'exclusion de l'énergie	↗↗	↗↗	↗↗
Biens intermédiaires	↗↗	↗↗	↗↗
Biens d'investissement	↗	↗↗	↘
Biens de consommation durables	↘	↗	↘↘
Biens de consommation non-durables	↗↗	↗↗	↗↗
Industries extractives	↗	↗	↗
Industries agricoles et alimentaires	↗	↗	↗
Textile, habillement, cuir et chaussure	→	↗	↘
Papier et carton; édition et imprimerie	→	↘	→
Industrie chimique, du caoutchouc et des plastiques	↗↗	↗↗	↗↗
Fabrications métalliques	↗	↗↗	↘
Cokéfaction, raffinage et industries nucléaires	↗	↗	↗
Produits minéraux non métalliques	↗	↗	↗
Métallurgie	↗↗	↗↗	↗↗
Meubles	↘	↗	↘↘
Électricité	↗↗	↗↗	↗↗

Mars 2004* : chiffre d'affaires industries extractives et manufacturières + 1,0%

Statu quo du chiffre d'affaires depuis deux ans déjà

Comparé aux trois mois précédents, l'indice désaisonnalisé du **chiffre d'affaires** des industries extractives et manufacturières (sur base de l'enquête Prodcum) pour la Belgique des trois derniers mois a augmenté de 1,0%.

La **tendance** des trois derniers mois comparés aux trois mois précédents montre une hausse (+1,0%) pour le Royaume. Au niveau régional, le chiffre d'affaires de la Flandre a augmenté de 1,9%, en Wallonie on constate une diminution de 1,9%.

Une répartition selon le type de produits donne +3,9% pour les biens intermédiaires, -5,2% pour les biens d'investissement, +4,8% pour les biens de consommation durables et -1,2% pour les biens de consommation non durables.

Prochain communiqué de presse : **24/06/2004**

*
* *

Reproduction autorisée moyennant indication de la source.

Sur la page suivante, vous trouverez les tableaux et graphiques annexes.

Plus d'informations sur la conjoncture !

⇒ pour une vue globale de la conjoncture en Belgique et en Europe, consultez le portail conjoncturel de l'INS (en 4 langues) :

<http://statbel.fgov.be/indicators>

⇒ Tous les renseignements méthodologiques peuvent être obtenus auprès l'Unité Conjoncture.

⇒ Il est possible d'obtenir des données sur le chiffre d'affaires plus détaillées (par sous-secteur, par région) ou traitées de façon plus approfondie (par ex : désaisonnalisées), soit ponctuellement soit en s'abonnant.

⇒ En plus des indices du chiffre d'affaires, nous calculons beaucoup d'autres indicateurs : indices des heures travaillées, nouvelles commandes, masse salariale, nombre d'employés, production, prix à la production, coût de matériaux, permit de bâtir, ...

**(hausse en % au cours des trois derniers mois, jusqu'à mars 2004 compris, par rapport au trimestre précédent, valeurs corrigées des variations saisonnières)*

Indicateurs conjoncturels – Communiqué de presse

Chiffre d'affaires

**Indices bruts
(2000=100)**
Valeur des biens et services vendus

Indices par jour ouvrable

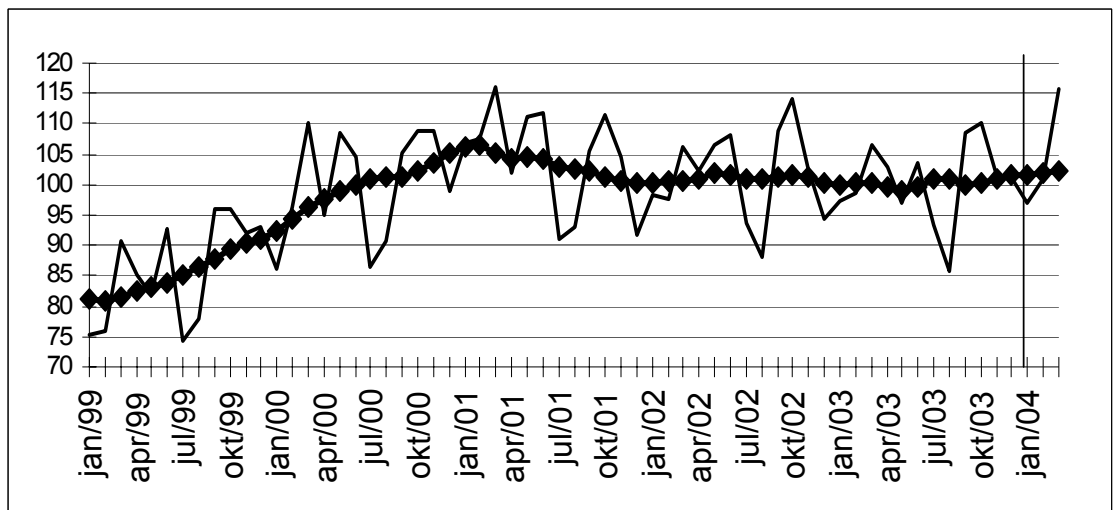
Compte tenu de la durée et de la composition inégales des mois

Indices désaisonnalisés
Après élimination des variations saisonnières

	Jan	Fév	Mars	Avril	Mai	Juin	Juil	Août	Sept	Oct	Nov	Déc	Année
Industries extractives et manufacturières													
Indices bruts													
2002	98,3	97,7	106,3	102,3	106,6	108,1	93,8	88,2	108,9	114,2	102,5	94,2	101,7
2003	97,4	98,5	106,5	102,9	97,1	103,7	93,4	85,8	108,6	110,2	101,2	101,2	100,5
2004	96,9	100,8	115,8										
Indices par jour ouvrable													
2002	97,3	96,7	105,3	101,3	105,7	107,1	92,8	87,3	107,9	113,1	101,6	93,2	100,8
2003	96,4	97,5	105,6	101,9	96,1	102,7	92,4	84,9	107,5	109,2	100,3	100,2	99,6
2004	96,0	99,8	114,8										
Indices désaisonnalisés													
2002	101,2	100,9	101,6	100,5	103,9	102,1	101,5	101,4	102,5	101,8	102,9	100,0	101,7
2003	100,6	101,4	100,9	101,2	98,3	100,1	102,6	101,3	100,6	100,2	102,1	102,4	101,0
2004	102,1	102,9	102,9										

Tendance
Industries extractives et manufacturières; après élimination des variations saisonnières et accidentelles

Indices bruts:
—
Tendance :
◆◆



Evolution de la tendance
Comparaison des trois derniers mois avec les trois mois précédents

↗↗ > 2.5%
↗ 0.5% à 2.5%
→ -0.5% à 0.5%
↘ -2.5% à -0.5%
↘↘ < -2.5%

Branches d'activité / Grands regroupements industriels	Belgique	Flandre	Wallonie	Bruxelles
Industries extractives et manufacturières	↗	↗	↘	↗
Biens intermédiaires Industrie	↗↗	↗↗	↗	→
Biens d'investissement	↘↘	↘↘	↗	↗↗
Biens de consommation durables	↘↘	↘↘	↗↗	
Biens de consommation non-durables	↘	↘	↘	↗
Industries extractives	↘	↗↗	→	
Industries agricoles et alimentaires	→	↗	↘↘	↗↗
Papier et carton; édition et imprimerie	↗	↗	↘↘	↗↗
Industrie chimique, du caoutchouc et des plastiques	↘	↗	↘↘	↘↘
Fabrications métalliques	↗	↗	→	↗
Cokéfaction, raffinage et industries nucléaires	↘	↘	↘↘	
Produits minéraux non métalliques	↘	↗	↘	↗↗
Métallurgie	↗↗	↗↗	↗↗	↗↗
Meubles	↘	↘	↗↗	

Indicateurs conjoncturels – Permis de bâtir

Mars 2004* : Permis de bâtir logements neufs +7,1%

Maisons individuelles de nouveau recherchées

L'indice dessaisonnalisé du nombre de permis de bâtir octroyés pour des **logements neufs destinés à des ménages privés** montre une hausse de 7,1%. Une ventilation d'après le type de logement donne une hausse de 4,6% pour les **maisons uni familiales** et augmente de 20,2% pour les **appartements**. Le volume de la **construction neuve non-résidentielle** augmente de 28,9%.

Pour la **rénovation de bâtiments résidentiels**, on note une augmentation de 1,5% des permis octroyés.

L'évolution de la **tendance** des trois derniers mois par rapport aux trois mois précédents est de +5,0% pour les **logements neufs destinés à des ménages privés** (+1,9% pour les **maisons uni familiales** et +4,3% pour les **appartements**) et de +9,2% pour le volume de la **construction neuve non résidentielle**. Pour la **rénovation de bâtiments résidentiels**, l'évolution est de +2,0%.

Ce mois, on a enregistré un nombre remarquable de permis délivrés pour des maisons individuelles neuves, un peu moins de 2500. Il s'agit d'un chiffre record depuis l'an 2000. Si ces permis concernent aussi bien des maisons mitoyennes que des logements sociaux ou des villas, il est clair que le secteur de la construction des logements se redresse.

Prochain communiqué de presse : **24/06/2004**

Sur la page suivante, vous trouverez les tableaux et graphiques annexes.

*

* *

Il est obligatoire d'indiquer la source.

Plus d'informations sur la conjoncture !

⇒ pour une vue globale de la conjoncture en Belgique et en Europe, consultez le portail conjoncturel de l'INS (en 4 langues) sur Internet :

<http://statbel.fgov.be/indicators>

⇒ Tous les renseignements méthodologiques au sujet des chiffres peuvent être obtenus l'Unité Conjoncture.

⇒ Il est possible d'obtenir des données sur les permis de bâtir plus détaillées (par sous-secteur, par région) ou traitées de façon plus approfondie (par ex : désaisonnalisées), ponctuellement ou mensuellement (sur base d'abonnement).

⇒ En plus d'indices des permis de bâtir, nous disposons de beaucoup d'autres indicateurs : indices de la production, nouvelles commandes, masse salariale, nombre d'employés, heures prestées, prix à la production, chiffre d'affaires, coût de matériaux, ...

**(hausse en % au cours des trois derniers mois, jusqu'à mars 2004 compris, par rapport au trimestre précédent, valeurs corrigées des variations saisonnières)*

Indicateurs conjoncturels – Permis de bâtir

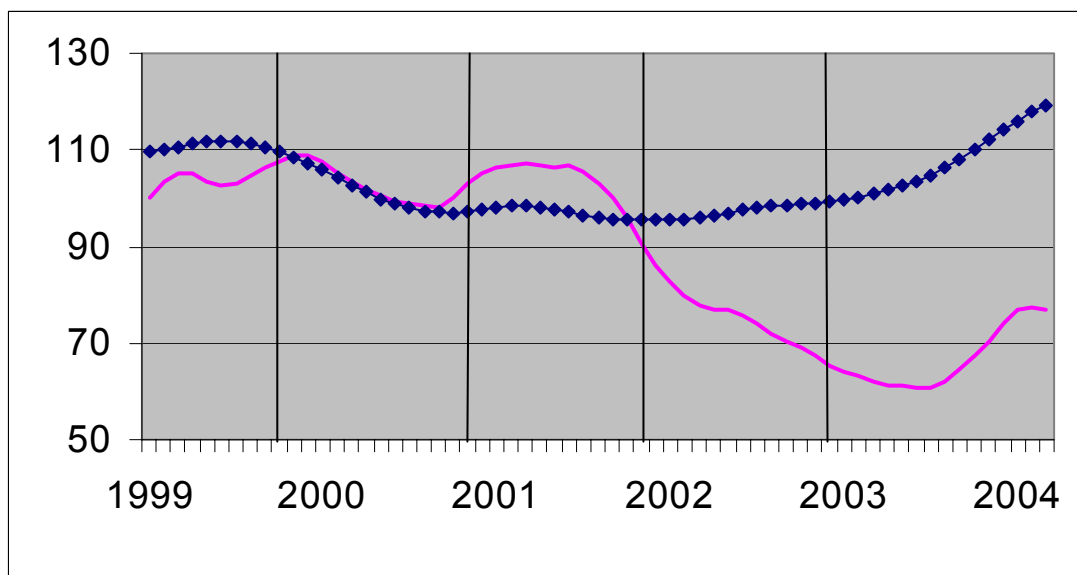
Permis de bâtir

**Indices bruts
(2000=100)**
Permis de bâtir

	Jan	Fév	Mars	Avril	Mai	Juin	Juil	Août	Sept	Oct	Nov	Déc	Année
Bâtiments d'habitation (nombre de nouveaux bâtiments)													
2003	86,2	83,7	102,8	104,3	95,4	103,8	102,9	85,2	103,7	94,6	80,6	105,9	95,8
2004	102,7	95,9	125,8										
Bâtiments d'habitation (nombre de nouveaux logements)													
2003	92,8	90,0	110,1	117,7	98,7	116,5	106,6	104,1	111,9	105,4	90,5	126,0	105,9
2004	136,5	106,7	135,7										
Bâtiments d'habitation (nombre de bâtiments renovés)													
2003	87,3	94,8	112,0	118,8	121,4	127,3	124,7	111,6	121,2	108,5	96,7	113,4	111,5
2004	104,4	106,9	130,8										
Bâtiments non résidentiels (volume des nouveaux bâtiments)													
2003	45,7	68,2	56,4	54,7	48,7	77,9	55,1	41,0	94,5	59,9	65,4	69,9	61,5
2004	92,5	88,5	59,3										

Tendance

Après élimination
des variations
saisonnnières et
accidentelles



Volume des
bâtiments non
résidentiels

Nombre de
logements

**Evolution de la
tendance**
Comparaison des
trois derniers mois
avec les trois mois
précédents

↗↗ > 5%
↗ 1% à 5%
→ -1% à 1%
↘ -5% à -1%
↘↘ < -5%

BE : Belgique
VL : Flandre
WA : Wallonie
BR : Bruxelles

Evolution de la tendance	BE	VL	WA	BR
Nombre de nouveaux logements	↗↗	↗↗	↗	→
Nombre de nouveaux bâtiments	↗	↗	↗	↘↘
Nombre de nouveaux bâtiments avec un logement	↗	↗	↗	↘↘
Nombre d'appartements	↗	↗	↗	↗↗
Bâtiments d'habitation - surface habitable	↗↗	↗↗	↗	→
Nombre de nouveaux bâtiments non résidentiels	↗	↘	↘↘	↘
Bâtiments non résidentiels - Volume	↗↗	↗↗	↗↗	↘
Nombre de bâtiments résidentiels renovés	↗	↗	↗↗	↗↗
Nombre de bâtiments non résidentiels renovés	↗	↗	→	↗

Indicateurs conjoncturels – Communiqué de presse

Mars 2004* : Investissements + 2,4%

Les indices désaisonnalisés des investissements de l'agriculture, de l'industrie et des services en Belgique (sur base des déclarations à la TVA) ont augmenté de 2,4% en mars 2004.

Les investissements de l'industrie et de la construction sont restés stables (+0,0%), le commerce et les services montrent une augmentation de 14,1%.

Au niveau régional, les investissements ont augmenté de 9,7% en Flandre, en Wallonie on constate une augmentation de 2,9% et à Bruxelles l'indice des investissements a reculé de 0,7%.

Prochain communiqué de presse : **24/06/2004**

*
* *

Reproduction autorisée moyennant indication de la source.

Sur la page suivante, vous trouverez les tableaux et graphiques annexes.

Plus d'informations sur la conjoncture !

⇒ pour une vue globale de la conjoncture en Belgique et en Europe, consultez le portail conjoncturel de l'INS (en 4 langues) :

<http://statbel.fgov.be/indicators>

⇒ Tous les renseignements méthodologiques peuvent être obtenus auprès l'Unité Conjoncture.

⇒ Il est possible d'obtenir des données sur les investissements plus détaillées (par sous-secteur, par région) ou traitées de façon plus approfondie (par ex : désaisonnalisées), soit ponctuellement soit en s'abonnant.

⇒ En plus des indices des investissements, nous calculons beaucoup d'autres indicateurs : production, indices des heures travaillées, nouvelles commandes, masse salariale, nombre d'employés, coût de matériaux, prix à la production, permis de bâtir, chiffre d'affaires,

**(hausse en % au cours des trois derniers mois, jusqu'à mars 2004 compris, par rapport au trimestre précédent, valeurs corrigées des variations saisonnières)*

Indicateurs conjoncturels – Communiqué de presse

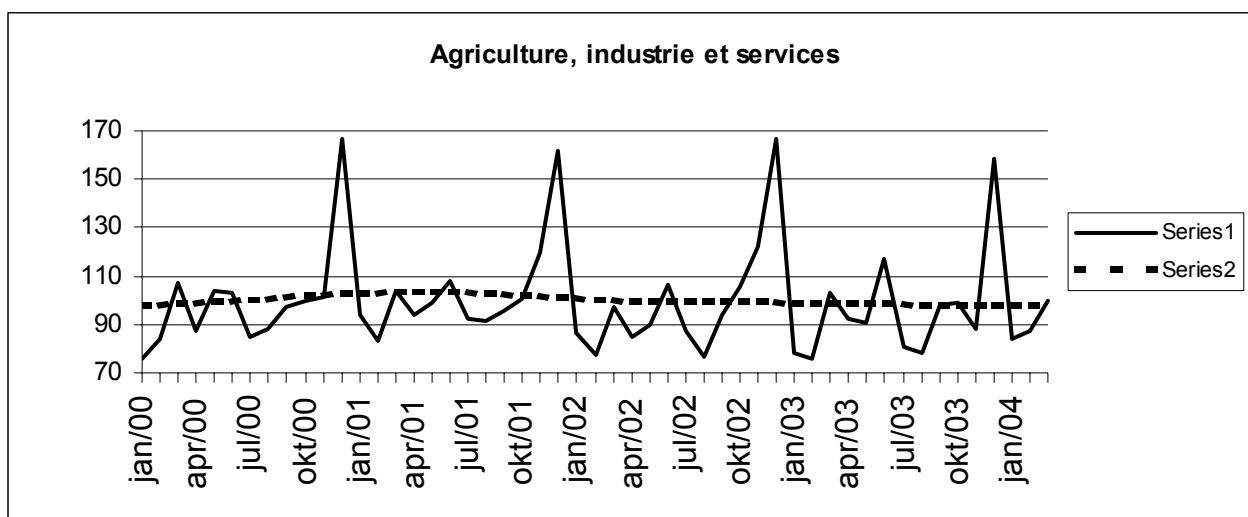
Investissements

Indices bruts (2000=100), investissements en valeur sur base des déclarations à la TVA, non déflatés

	Jan	Fév	Mars	Avril	Mai	Juin	Juil	Août	Sept	Oct	Nov	Déc	Année
Agriculture, de l'industrie et des services													
2003	78,1	76,0	103,5	92,0	90,6	117,1	80,6	78,0	98,5	98,7	88,2	158,5	96,7
2004	84,3	87,5	99,4										
Industrie et construction													
2003	66,0	72,9	81,2	78,5	77,3	101,1	74,2	78,1	99,7	110,9	76,7	136,0	87,7
2004	71,9	65,3	89,0										
Services													
2003	85,2	77,1	116,6	100,2	98,7	126,0	84,7	77,5	96,8	91,2	95,6	173,1	101,9
2004	91,0	100,5	104,0										

Indices désaisonnalisés (2000=100), après élimination des variations saisonnières

	Jan	Fév	Mars	Avril	Mai	Juin	Juil	Août	Sept	Oct	Nov	Déc	Année
Agriculture, de l'industrie et des services													
2003	97,4	97,1	100,1	99,5	98,8	100,1	96,9	97,7	98,3	97,6	94,9	96,9	97,9
2004	99,1	100,1	97,0										
Industrie et construction													
2003	85,9	88,4	86,1	86,0	88,6	93,0	89,1	89,6	93,1	110,4	77,2	78,1	88,8
2004	89,9	89,2	86,5										
Services													
2003	100,4	95,3	111,3	108,4	104,9	109,7	99,6	103,0	105,6	99,8	75,5	109,6	101,9
2004	107,0	115,6	102,4										



Tendance (2000=100), répartition par région

Après élimination des variations saisonnières et accidentelles.

Comparaison des trois derniers mois avec les trois mois précédents.

	Belgique	Flandre	Wallonie	Bruxelles	Legende	
Agriculture, de l'industrie et des services	→	↗	↘	→		
Industrie et construction	→	↘	↘	↗↗		
Biens intermédiaires, à l'exclusion de l'énergie	↗	↗↗	↘	↗↗	↗↗	> 2.5%
Biens d'investissement	↘↘	↘↘	↗↗	↗	↗	van 0.5% tot 2.5%
Biens de consommation durables	↘	↘	↗	↘↘	→	van -0.5% tot 0.5%
Biens de consommation non durables	↘	↘↘	↗↗	↗↗	↘	van -2.5% tot -0.5%
Energie	↗↗	↗↗	↗↗	↗	↘↘	< -2.5%
Métallurgie et travail des métaux	↘↘	↘↘	↘	↗↗		
Industrie chimique	↗↗	↘↘	↗↗	↗↗		
Construction	↗	↗	↘	↗↗		
Services	→	↗↗	→	→		
Commerce	↘	→	↘	↗↗		

Indicateurs conjoncturels

Indices des prix à la consommation

	Indice général			Indice santé		Produits alimen- taires (1)	Produits non alimentaires		Loyer
	Base			Base			services		
	1996 = 100	1988 = 100	1981 = 100	1996 = 100	1988 = 100				
							Base 1981 = 100		
1986	79,24	97,25	131,56	-	-	134,44	129,00	132,38	134,96
1987	80,47	98,76	133,60	-	-	133,90	130,43	136,52	140,72
1988	81,40	99,91	135,15	-	-	133,88	131,91	138,59	145,85
1989	83,93	103,01	139,35	-	-	138,07	136,37	142,14	151,24
1990	86,82	106,56	144,16	-	-	143,18	141,17	146,69	156,08
							Base 1988 = 100		
1991	89,62	109,99	148,79	-	-	108,88	110,20	110,46	109,49
1992	91,79	112,66	152,40	-	-	108,75	111,86	115,07	115,93
1993	94,32	115,76	156,60	-	-	107,89	115,20	119,45	122,05
1994	96,56	118,51	160,32	96,83	116,75	109,82	117,57	122,52	127,61
1995	97,98	120,25	162,67	98,34	118,57	111,15	118,52	124,99	131,29
1996	100,00	122,73	166,03	99,97	120,53	111,85	121,34	127,92	134,54
1997	101,63	124,73	168,74	101,29	122,12	114,31	123,16	129,81	136,80
							Base 1996 = 100		
1998	102,60	125,92	170,35	102,58	123,68	104,08	101,04	103,85	102,87
1999	103,75	127,33	172,25	103,54	124,84	104,29	102,30	105,48	104,34
2000	106,39	130,57	176,64	105,49	127,19	105,19	106,26	107,60	105,85
2001	109,02	133,80	181,00	108,38	130,68	109,64	108,08	110,24	107,87
2002	110,81	136,00	183,98	110,32	133,01	112,05	108,72	113,18	110,52
2003	112,57	138,16	186,91	111,92	134,94	114,33	110,01	115,16	112,97
2002									
Juin	110,58	135,71	183,60	110,09	132,74	111,89	108,34	113,12	110,46
Juillet	110,94	136,16	184,19	110,44	133,16	111,99	108,64	113,77	110,67
Août	110,91	136,12	184,14	110,39	133,10	111,51	108,68	113,93	110,89
Septembre	111,22	136,50	184,66	110,62	133,37	112,33	109,31	113,41	110,98
Octobre	111,09	136,34	184,44	110,43	133,15	112,04	109,65	112,62	111,12
Novembre	111,00	136,23	184,29	110,46	133,18	112,09	109,07	113,12	111,33
Décembre	111,06	136,30	184,39	110,55	133,29	111,41	109,18	113,65	111,43
2003									
Janvier	111,55	136,91	185,21	110,94	133,76	112,61	109,71	113,55	111,87
Février	112,32	137,85	186,48	111,56	134,51	113,14	110,68	114,28	112,22
Mars	112,64	138,24	187,02	111,82	134,82	113,65	111,09	114,31	112,47
Avril	112,36	137,90	186,55	111,73	134,71	114,26	109,64	115,09	112,64
Mai	112,04	137,51	186,02	111,57	134,52	114,40	109,08	114,73	112,84
Juin	112,37	137,91	186,57	111,85	134,86	114,93	109,27	115,13	113,03
Juillet	112,59	138,18	186,93	112,06	135,11	114,86	109,41	115,74	113,09
Août	112,89	138,55	187,43	112,20	135,28	114,95	109,99	115,78	113,27
Septembre	113,22	138,95	187,98	112,47	135,61	116,17	110,35	115,42	113,44
Octobre	112,85	138,50	187,36	112,15	135,22	114,60	110,25	115,44	113,51
Novembre	113,06	138,76	187,71	112,36	135,47	114,62	110,33	116,00	113,66
Décembre	112,99	138,67	187,60	112,32	135,42	113,82	110,29	116,44	113,62
2004									
Janvier	113,32	139,08	188,15	112,67	135,85	115,02	110,45	116,38	114,01
Février	113,74	139,59	188,84	113,02	136,27	115,18	110,75	117,17	114,55
Mars	113,91	139,80	189,12	113,05	136,30	115,59	111,15	116,75	114,77
Avril	114,52	140,55	190,14	113,50	136,85	116,60	111,56	117,50	114,87
Mai	114,96	141,09	190,87	113,67	137,05	117,07	112,33	117,43	115,11

(1) Boissons comprises.

Source : Service de l'Indice du SPF Economie, P.M.E., Classes moyennes et Energie.

Industrie et construction

Industrie

PRODCOM – Introduction par activité

Introduction

Le 1er janvier 1994 marque un tournant dans l'établissement des statistiques mensuelles de la production industrielle. Jusqu'en 1993, il existait une statistique mensuelle spécifique pour la plupart des secteurs. La nomenclature de marchandises utilisée était une liste empirique de produits par branche d'activité.

Depuis l'achèvement du marché unique au 1er janvier '93, on assiste à une demande accrue de résultats comparables au plan international. On veut pouvoir coupler les données relatives à la production à celles du commerce extérieur. Ceci nous a menés à l'enquête PRODCOM.

Sont assujetties à Prodcum la plupart des entreprises industrielles occupant au moins 10 personnes ou dont le chiffre d'affaires atteint 2 478 935,25 EUR et certaines autres entreprises ayant une activité industrielle accessoire occupant au moins 20 travailleurs.

Pour diverses raisons les statistiques de certains secteurs (énergie, récupération, distribution d'eau, les abattoirs, les laiteries, la sidérurgie) sont encore collectées selon l'ancien système.

La liste Prodcum, nouvelle nomenclature des statistiques de la production, comporte quelque 5.700 produits industriels, essentiellement des marchandises, mais également un certain nombre de services industriels. Chaque rubrique de la liste Prodcum est désignée par un code à huit chiffres. Les quatre premiers chiffres correspondent à une classe de la NACE-rév.1. L'on a pu établir ainsi une cohérence entre produits et activités. De plus, les rubriques de la liste Prodcum se composent d'articles ou de groupes d'articles de la nomenclature combinée.

L'enquête s'effectue au niveau de l'unité locale. Si plusieurs activités sont exercées dans une unité locale, on remplit une déclaration par activité, c'est-à-dire par division (2 chiffres) de la NACE-rév.1. Outre les données relatives à la valeur de la production suivant l'activité principale (quantités et livraisons), on demande également des données sur l'emploi et le volume de travail.

Dans ce tableau, la valeur de la production d'un établissement est rangée suivant un seul code à quatre chiffres de la NACE-rév.1. Ce code correspond à l'activité principale de l'entreprise.

Illustrons ceci par un exemple:

Soit un établissement X qui produit les produits A (code 17.20.31.59) et B (code 17.30.30.30) à raison respectivement de 60 000 EUR et 40 000 EUR. Ces produits appartiennent à des classes différentes de la NACE-rév.1 (les quatre premiers chiffres du code Prodcum des produits A et B sont différents). Il résulte de ceci que l'établissement X reçoit comme activité principale le code correspondant aux quatre premiers chiffres du produit A soit 17.20 (ce dernier représente la plus grande part de la valeur de la production de l'établissement X).

Dans le tableau, toute la valeur de la production de l'établissement X, c.-à-d. 100 000 EUR, est associée au code d'activité principale 17.2 (trois chiffres).

Si ces résultats sont provisoires, c'est parce que l'on est encore confronté à un faible pourcentage de non-réponses.

Les différences importantes constatées dans certains secteurs, entre décembre d'une certaine année et janvier de l'année suivante, sont en partie dues à la mise à jour annuelle du fichier des déclarants Prodcum.

PRODCOM - Livraisons par activité

Valeur de la production industrielle (1) suivant l'activité principale de l'établissement (chiffres provisoires en 1 000 €)

Code NACE	Activité	2003	2004		
			Janvier	Février	Mars
14	Autres industries extractives	690 447	45 354	49 805	66 227
14.1	- Extraction de pierres	205 210	15 644	16 294	19 797
14.2	- Extraction de sables et d'argiles	399 056	21 731	25 599	35 800
14.B	- Extractions minérales n.d.a. (14.B = 14.3 + 14.4 + 14.5)	86 181	7 979	7 912	10 631
1C	Industries alimentaires (1C= 15 sauf abattoirs et laiteries)	18 646 790	1 481 086	1 457 919	1 699 744
15.B	- Industrie des viandes (15B= 15.1 sauf l'abattage)	3 201 348	258 574	245 662	288 458
15.2	- Transformation et conservation de poisson et fabrication de produits à base de poisson	358 328	24 828	25 501	30 362
15.3	- Transformation et conservation de fruits et légumes	1 918 847	164 663	159 755	186 436
15.4	- Industrie des corps gras	1 379 333	114 626	106 917	121 696
15.C	- Glaces de consommation (15.C = 15.52)	234 506	12 340	11 704	21 348
15.6	- Travail des grains et fabrication de produits amylacés	1 455 766	121 239	110 233	133 884
15.7	- Fabrication d'aliments pour animaux	1 615 442	144 825	136 720	154 806
15.8	- Autres industries alimentaires	5 698 481	450 375	467 079	491 726
15.9	- Industrie des boissons	2 784 740	189 617	194 347	271 027
16	Industrie du tabac	391 112	31 641	35 097	42 713
17	Industrie textile	4 816 546	399 339	392 400	453 962
17.1	- Filature	313 641	28 594	26 962	31 610
17.2	- Tissage	1 226 021	106 428	98 264	113 623
17.3	- Ennoblement textile	280 360	24 112	24 114	25 992
17.4	- Fabrication d'articles confectionnés en textile, sauf habillement	419 043	30 382	32 684	39 126
17.5	- Autres industries textiles	2 436 273	199 038	200 520	232 987
17.6	- Fabrication d'étoffes à mailles	80 679	5 918	4 729	6 012

(1) Livraisons y compris les traitements et services industriels et le travail à façon fourni à l'étranger.

PRODCOM - Livraisons par activité

Valeur de la production industrielle (1) suivant l'activité principale de l'établissement (chiffres provisoires en 1 000 €) - suite

Code NACE	Activité	2003	2004		
			Janvier	Février	Mars
17.7	- Fabrication d'articles à mailles	60 529	4 867	5 127	4 613
18	Industrie de l'habillement et des fourrures	441 868	41 387	47 945	45 744
19	Industrie du cuir et de la chaussure	125 867	8 912	10 389	12 199
19.A	- Apprêt et tannage des cuirs et fabrication d'articles de voyage et de maroquinerie (19.A = 19.1 + 19.2)	103 610	6 834	8 222	9 930
19.3	- Fabrication de chaussures	22 258	2 078	2 167	2 269
20	Travail du bois et fabrication d'articles en bois, liège, vannerie ou sparterie à l'exclusion des meubles	2 278 797	175 931	178 410	234 519
20.1	- Sciage et rabotage du bois, imprégnation du bois	402 387	29 691	32 993	40 276
20.2	- Fabrication de panneaux de bois	1 169 996	91 482	90 061	128 636
20.3	- Fabrication de charpentes et de menuiseries	417 005	32 222	34 338	41 028
20.4	- Fabrication d'emballages en bois	222 616	18 528	16 697	18 561
20.5	- Fabrication d'objets divers en bois, liège, vannerie et sparterie	66 793	4 008	4 321	6 019
21	Fabrication de pâte à papier, de papier et d'articles en papier	3 745 511	309 744	308 401	355 529
21.1	- Fabrication de pâte à papier, de papier et de carton	1 683 247	138 233	140 665	164 664
21.2	- Fabrication d'articles en papier ou en carton	2 062 264	171 511	167 736	190 864
22	Edition, imprimerie, reproduction	4 597 297	352 883	345 744	419 896
22.A	- Édition et reproduction des enregistrements (22.A = 22.1 + 22.3)	2 137 917	153 514	154 937	188 344
22.2	- Imprimerie et activités annexes	2 459 380	199 369	190 807	231 552
24	Fabrication de produits chimiques	27 222 856	2 174 362	2 268 428	2 530 038
24.1	- Fabrication de produits chimiques de base	15 895 697	1 372 064	1 384 246	1 516 700
24.2	- Fabrication de produits agrochimiques	706 420	70 539	82 033	89 874
24.3	- Fabrication de peintures, vernis, encres d'imprimerie et mastics	902 595	72 891	72 114	87 573
24.4	- Fabrication de produits pharmaceutiques et de produits chimiques et botaniques à usage médical	5 408 078	316 149	388 518	443 165

(1) Livraisons y compris les traitements et services industriels et le travail à façon fourni à l'étranger.

PRODCOM - Livraisons par activité

Valeur de la production industrielle (1) suivant l'activité principale de l'établissement (chiffres provisoires en 1 000 €) - suite

Code		2003	2004		
NACE	Activité		Janvier	Février	Mars
24.5	- Fabrication de savons et détergents, de produits d'entretien, parfums et cosmétiques	1 174 859	99 560	96 837	110 429
24.6	- Fabrication d'autres produits chimiques	2 650 607	205 625	203 042	235 116
24.7	- Fabrication de fibres artificielles ou synthétiques	484 599	37 535	41 639	47 181
25	Fabrication de produits en caoutchouc et en matières plastiques	4 706 131	376 256	382 109	453 814
25.1	- Fabrication de produits en caoutchouc	460 082	40 385	38 720	41 892
25.2	- Transformation des matières plastiques	4 246 049	335 871	343 389	411 922
26	Fabrication d'autres produits minéraux non métalliques	5 103 452	344 444	382 999	475 219
26.1	- Fabrication de verre et d'articles en verre	1 719 046	130 090	130 416	153 309
26.A	- Fabrication de carreaux et produits en céramique (26.A = 26.2 + 26.3)	151 110	12 151	10 347	12 651
26.4	- Fabrication de tuiles, briques et autres produits en terre cuite pour la construction	283 612	20 473	24 069	28 376
26.5	- Fabrication de ciment, chaux et plâtre	677 609	45 464	51 679	63 040
26.6	- Fabrication d'ouvrages en béton, en ciment ou en plâtre	1 748 384	101 589	128 476	168 882
26.7	- Taille, façonnage et finissage de pierres ornementales et de construction	207 771	13 117	15 476	20 972
26.8	- Fabrication d'autres produits minéraux non métalliques	315 920	21 560	22 536	27 990
2E	Métallurgie (2E= 27 sauf Groupement de la Sidérurgie)	4 625 449			
2F	Métallurgie (2F= 27 sauf sidérurgie et fabrication de ferro-alliages)		391 673	418 978	508 400
27.A	- Sidérurgie et ferro-alliages (sauf Groupement de la Sidérurgie), y.c. les tubes (27.A = 27.1 + 27.2)	353 566			
27.2	- Fabrication de tubes		15 521	15 539	20 031
27.3	- Autres opérations de première transformation du fer et de l'acier	920 153	74 095	77 779	108 499
27.4	- Production de métaux non ferreux	3 090 252	280 609	302 594	353 900
27.5	- Fonderie	261 479	21 448	23 066	25 971
28	Travail des métaux	7 124 887	529 914	558 641	692 650

(1) Livraisons y compris les traitements et services industriels et le travail à façon fourni à l'étranger.

PRODCOM - Livraisons par activité

Valeur de la production industrielle (1) suivant l'activité principale de l'établissement (chiffres provisoires en 1 000 €) - suite

Code NACE	Activité	2003	2004		
			Janvier	Février	Mars
28.1	- Fabrication d'éléments en métal pour la construction	2 432 599	167 950	185 199	242 691
28.2	- Fabrication de réservoirs métalliques et de chaudières pour le chauffage central	902 163	63 862	61 978	76 269
28.3	- Fabrication de générateurs de vapeur	443 570	30 625	32 809	34 255
28.4	- Forge; emboutissage, estampage et profilage des métaux; métallurgie des poudres	225 733	21 307	22 750	27 400
28.5	- Traitement et revêtement des métaux; mécanique générale	1 297 195	103 804	105 724	126 927
28.6	- Fabrication de coutellerie, d'outillage et de quincaillerie	417 416	32 505	33 026	37 210
28.7	- Fabrication d'autres ouvrages en métaux	1 406 210	109 861	117 156	147 897
29	Fabrication de machines et équipements	7 263 644	506 098	585 401	684 390
29.1	- Fabrication d'équipements mécaniques à l'exclusion des moteurs pour avions, véhicules et motocycles	1 626 386	109 636	134 322	170 061
29.2	- Fabrication d'autres machines d'usage général	2 196 391	166 389	179 398	200 030
29.3	- Fabrication de machines agricoles et forestières	586 251	33 662	43 574	60 582
29.4	- Fabrication de machines-outils	271 264	16 038	16 621	19 004
29.5	- Fabrication d'autres machines d'usage spécifique	2 062 825	147 939	177 294	187 735
29.6	- Fabrication d'armes et de munitions	276 226	10 644	12 789	22 991
29.7	- Fabrication d'appareils domestiques	244 300	21 790	21 403	23 987
30	Fabrication de machines de bureau et de matériel informatique	322 923	21 506	19 512	25 178
31	Fabrication de machines et appareils électriques	3 842 324	284 383	306 460	388 355
31.1	- Fabrication de moteurs, génératrices et transformateurs électriques	556 933	36 981	34 977	73 920
31.2	- Fabrication de matériel de distribution et de commande électrique	819 829	63 164	66 479	75 492
31.3	- Fabrication de fils et câbles isolés	428 943	34 961	34 818	42 175
31.4	- Fabrication d'accumulateurs et de piles électriques	245 887	18 093	19 186	18 831
31.5	- Fabrication de lampes et d'appareils d'éclairage	586 538	46 989	48 308	54 245

(1) Livraisons y compris les traitements et services industriels et le travail à façon fourni à l'étranger.

PRODCOM - Livraisons par activité

Valeur de la production industrielle (1) suivant l'activité principale de l'établissement (chiffres provisoires en 1 000 €) - suite

Code NACE	Activité	2003	2004		
			Janvier	Février	Mars
31.6	- Fabrication d'autres matériels électriques	1 204 194	84 197	102 692	123 691
32	Fabrication d'équipements de radio, télévision et communication	2 532 431	197 851	194 570	215 404
32.1	- Fabrication de composants électroniques	488 320	43 083	42 052	47 479
32.A	- Appareils de communication (32.A = 32.2+32.3)	2 044 111	154 768	152 517	167 925
33	Fabrication d'instruments médicaux, de précision, d'optique et d'horlogerie	885 099	70 086	76 561	99 689
33.1	- Fabrication de matériel médico-chirurgical et d'orthopédie	214 741	16 723	17 974	21 125
33.2	- Fabrication d'instruments de mesure, de contrôle et de navigation	522 051	38 121	41 594	57 642
33.3	- Fabrication d'équipements de contrôle des processus industriels	86 987	8 700	11 175	15 048
33.4	- Fabrication d'instruments d'optique et de matériel photographique	55 707	6 052	5 348	5 218
33.5	- Horlogerie	5 612	490	470	656
34	Construction et assemblage de véhicules automobiles, de remorques et semi-remorques	14 933 381	1 217 764	1 252 494	1 640 266
34.1	- Construction et assemblage de véhicules automobiles	11 142 624	881 815	909 956	1 204 948
34.2	- Fabrication de carrosseries, remorques et caravanes	1 205 083	99 686	105 971	127 830
34.3	- Fabrication de parties et accessoires pour les véhicules automobiles et pour leurs moteurs	2 585 675	236 263	236 568	307 489
35	Fabrication d'autres matériels de transport	1 242 116	88 764	97 847	121 553
35.1	- Construction navale	133 759	8 135	10 266	8 758
35.4	- Fabrication de motocycles et de bicyclettes	64 576	5 060	5 410	7 764
35.I	- Construction aéronautique et spatial et de matériel ferroviaire roulant (35.I = 35.2 + 35.3)	1 043 780	75 569	82 171	105 032
36	Fabrication de meubles; industries diverses	2 661 115	197 215	213 273	271 796
36.1	- Fabrication de meubles	2 065 997	154 989	172 253	206 673
36.2	- Travail des pierres précieuses et fabrication de bijoux	368 104	23 746	25 092	45 331
36.3	- Fabrication d'instruments de musique	1 742			

(1) Livraisons y compris les traitements et services industriels et le travail à façon fourni à l'étranger.

PRODCOM - Livraisons par activité

Valeur de la production industrielle (1) suivant l'activité principale de l'établissement (chiffres provisoires en 1 000 €) - suite et fin

Code NACE	Activité	2003	2004		
			Janvier	Février	Mars
36.4	- Fabrication d'articles de sport	10 304	535	708	1 119
36.5	- Fabrication de jeux et jouets	96 271	7 569	5 971	7 893
36.6	- Autres industries diverses	118 697			
36.A	- Autres industries diverses, y compris la fabrication d'instruments de musique (36.A = 36.3 + 36.6)	120 439	10 375	9 250	10 781
	Total	118 200 042	9 246 593	9 583 384	11 437 286

(1) Livraisons y compris les traitements et services industriels et le travail à façon fourni à l'étranger.

PRODCOM - Emploi, heures et salaires

Emploi, heures et salaires suivant l'activité principale de l'établissement (chiffres provisoires)

Code NACE	Activité		2003	2004		
				Janvier	Février	Mars
14	Autres industries extractives	Nbre d'ouvriers	2 380	2 333	2 338	2 346
		Nbre d'employés	784	771	768	771
		Total	3 164	3 104	3 106	3 117
		Nbre d'heures (1)	402 682	404 803	409 479	461 622
		Salaires trimestriels (2)	92 345			22 012
14.1	- Extraction de pierres	Nbre d'ouvriers	1 160	1 152	1 158	1 163
		Nbre d'employés	305	307	308	307
		Total	1 465	1 459	1 466	1 470
		Nbre d'heures (1)	185 957	194 055	196 328	213 098
		Salaires trimestriels (2)	45 102			10 789
14.2	- Extraction de sables et d'argiles	Nbre d'ouvriers	1 104	1 073	1 071	1 077
		Nbre d'employés	362	350	348	352
		Total	1 467	1 423	1 419	1 429
		Nbre d'heures (1)	188 279	182 462	185 133	215 998
		Salaires trimestriels (2)	41 125			9 793
14.B	- Extractions minérales n.d.a. (14.B = 14.3 + 14.4 + 14.5)	Nbre d'ouvriers	114	108	109	106
		Nbre d'employés	116	114	112	112
		Total	231	222	221	218
		Nbre d'heures (1)	28 445	28 286	28 018	32 526
		Salaires trimestriels (2)	6 117			1 430
1C	Industries alimentaires (1C = 15 sauf abattoirs et laiteries)	Nbre d'ouvriers	46 758	46 052	45 871	45 896
		Nbre d'employés	18 642	18 635	18 637	18 654
		Total	65 401	64 687	64 508	64 550
		Nbre d'heures (1)	8 002 665	8 275 806	7 861 048	8 937 440
		Salaires trimestriels (2)	1 673 891			401 349
15.B	- Industrie des viandes (15B = 15.1 sauf l'abattage)	Nbre d'ouvriers	10 298	10 030	10 066	10 066
		Nbre d'employés	1 859	1 845	1 846	1 853
		Total	12 158	11 875	11 912	11 919
		Nbre d'heures (1)	1 473 350	1 515 128	1 441 172	1 661 516
		Salaires trimestriels (2)	260 229			64 110
15.2	- Transformation et conservation de poisson et fabrication de produits à base de poisson	Nbre d'ouvriers	1 067	1 067	1 069	1 077
		Nbre d'employés	442	438	437	434
		Total	1 509	1 505	1 506	1 511
		Nbre d'heures (1)	189 195	191 936	187 946	211 180
		Salaires trimestriels (2)	34 453			8 002
15.3	- Transformation et conservation de fruits et légumes	Nbre d'ouvriers	5 309	5 327	5 312	5 272
		Nbre d'employés	1 333	1 375	1 384	1 391
		Total	6 642	6 702	6 696	6 663
		Nbre d'heures (1)	815 884	839 758	799 177	923 591
		Salaires trimestriels (2)	152 249			38 170
15.4	- Industrie des corps gras	Nbre d'ouvriers	703	700	700	705
		Nbre d'employés	584	597	595	597
		Total	1 288	1 297	1 295	1 302
		Nbre d'heures (1)	158 922	175 806	169 285	188 512
		Salaires trimestriels (2)	45 751			10 950
15.C	- Glaces de consommation (15.C = 15.52)	Nbre d'ouvriers	1 210	1 191	1 206	1 244
		Nbre d'employés	252	219	217	216
		Total	1 462	1 410	1 423	1 460
		Nbre d'heures (1)	168 910	148 162	151 932	202 646
		Salaires trimestriels (2)	32 224			7 929
15.6	- Travail des grains et fabrication de produits amylacés	Nbre d'ouvriers	1 965	1 955	1 920	1 909
		Nbre d'employés	1 555	1 526	1 527	1 526
		Total	3 520	3 481	3 447	3 435
		Nbre d'heures (1)	462 054	481 722	451 066	521 682
		Salaires trimestriels (2)	121 918			28 089
15.7	- Fabrication d'aliments pour animaux	Nbre d'ouvriers	1 527	1 491	1 491	1 498
		Nbre d'employés	1 397	1 382	1 383	1 370
		Total	2 925	2 873	2 874	2 868
		Nbre d'heures (1)	389 658	405 972	383 086	435 392
		Salaires trimestriels (2)	85 136			19 738

(1) Jusque décembre 1998 heures-ouvriers, à partir de janvier 1999 heures prestées par les travailleurs (employés et ouvriers).

(2) Salaires et traitements bruts du trimestre, des employés et ouvriers occupés dans les divisions industrielles (en 1000 €).

PRODCOM - Emploi, heures et salaires

Emploi, heures et salaires suivant l'activité principale de l'établissement (chiffres provisoires) - suite

Code NACE	Activité		2003	2004		
				Janvier	Février	Mars
15.8	- Autres industries alimentaires	Nbre d'ouvriers	19 675	19 282	19 132	19 113
		Nbre d'employés	7 840	7 899	7 912	7 920
		Total	27 515	27 181	27 044	27 033
		Nbre d'heures (1)	3 269 396	3 380 338	3 199 911	3 555 791
		Salaires trimestriels (2)	661 192			156 204
15.9	- Industrie des boissons	Nbre d'ouvriers	5 001	5 009	4 975	5 012
		Nbre d'employés	3 376	3 354	3 336	3 347
		Total	8 378	8 363	8 311	8 359
		Nbre d'heures (1)	1 075 291	1 136 984	1 077 473	1 237 130
		Salaires trimestriels (2)	280 738			68 156
16	Industrie du tabac	Nbre d'ouvriers	1 411	1 403	1 388	1 386
		Nbre d'employés	446	435	432	436
		Total	1 858	1 838	1 820	1 822
		Nbre d'heures (1)	212 521	213 742	216 001	251 560
		Salaires trimestriels (2)	44 869			10 742
17	Industrie textile	Nbre d'ouvriers	27 461	26 439	26 418	26 422
		Nbre d'employés	5 535	5 387	5 368	5 369
		Total	32 996	31 826	31 786	31 791
		Nbre d'heures (1)	3 799 636	3 939 858	3 835 509	4 389 907
		Salaires trimestriels (2)	644 482			167 579
17.1	- Filature	Nbre d'ouvriers	2 822	2 706	2 703	2 699
		Nbre d'employés	276	267	270	271
		Total	3 099	2 973	2 973	2 970
		Nbre d'heures (1)	312 146	328 601	328 804	372 557
		Salaires trimestriels (2)	51 151			13 443
17.2	- Tissage	Nbre d'ouvriers	6 693	6 464	6 454	6 437
		Nbre d'employés	1 452	1 423	1 417	1 415
		Total	8 146	7 887	7 871	7 852
		Nbre d'heures (1)	936 975	966 905	899 189	1 039 540
		Salaires trimestriels (2)	167 057			41 799
17.3	- Ennoblement textile	Nbre d'ouvriers	1 983	1 871	1 861	1 856
		Nbre d'employés	429	408	402	399
		Total	2 412	2 279	2 263	2 255
		Nbre d'heures (1)	277 732	281 700	280 251	322 665
		Salaires trimestriels (2)	46 737			11 281
17.4	- Fabrication d'articles confectionnés en textile, sauf habillement	Nbre d'ouvriers	3 238	3 122	3 126	3 140
		Nbre d'employés	735	658	656	666
		Total	3 973	3 780	3 782	3 806
		Nbre d'heures (1)	456 872	466 332	454 170	522 530
		Salaires trimestriels (2)	68 286			17 324
17.5	- Autres industries textiles	Nbre d'ouvriers	11 047	10 790	10 798	10 826
		Nbre d'employés	2 391	2 374	2 373	2 367
		Total	13 439	13 164	13 171	13 193
		Nbre d'heures (1)	1 612 710	1 709 471	1 693 490	1 937 140
		Salaires trimestriels (2)	282 675			77 211
17.6	- Fabrication d'étoffes à mailles	Nbre d'ouvriers	530	457	474	468
		Nbre d'employés	103	100	98	98
		Total	633	557	572	566
		Nbre d'heures (1)	74 637	65 173	66 367	79 374
		Salaires trimestriels (2)	12 072			2 716
17.7	- Fabrication d'articles à mailles	Nbre d'ouvriers	1 145	1 029	1 002	996
		Nbre d'employés	145	157	152	153
		Total	1 291	1 186	1 154	1 149
		Nbre d'heures (1)	128 560	121 676	113 238	116 101
		Salaires trimestriels (2)	16 503			3 804
18	Industrie de l'habillement et des fourrures	Nbre d'ouvriers	4 886	4 531	4 524	4 487
		Nbre d'employés	1 708	1 652	1 642	1 632
		Total	6 595	6 183	6 166	6 119
		Nbre d'heures (1)	696 516	717 830	687 603	738 333
		Salaires trimestriels (2)	115 291			27 528

(1) Jusque décembre 1998 heures-ouvriers, à partir de janvier 1999 heures prestées par les travailleurs (employés et ouvriers).

(2) Salaires et traitements bruts du trimestre, des employés et ouvriers occupés dans les divisions industrielles (en 1000 €).

PRODCOM - Emploi, heures et salaires

Emploi, heures et salaires suivant l'activité principale de l'établissement (chiffres provisoires) - suite

Code NACE	Activité		2003	2004		
				Janvier	Février	Mars
18.2	- Fabrication d'autres vêtements et d'accessoires	Nbre d'ouvriers	4 620	4 271	4 264	4 231
		Nbre d'employés	1 635	1 582	1 573	1 563
		Total	6 255	5 853	5 837	5 794
		Nbre d'heures (1)	660 379	688 254	660 197	701 925
		Salaires trimestriels (2)	109 616			26 368
19	Industrie du cuir et de la chaussure	Nbre d'ouvriers	1 178	1 127	1 121	1 121
		Nbre d'employés	368	366	363	362
		Total	1 546	1 493	1 484	1 483
		Nbre d'heures (1)	172 807	179 173	163 905	196 793
		Salaires trimestriels (2)	33 601			7 694
19.A	- Apprêt et tannage des cuirs et fabrication d'articles de voyage et de maroquinerie (19.A = 19.1 + 19.2)	Nbre d'ouvriers	##	##	##	##
		Nbre d'employés	##	##	##	##
		Total	1 295	1 257	1 249	1 249
		Nbre d'heures (1)	147 505	150 414	137 646	167 947
		Salaires trimestriels (2)	29 583			6 753
19.3	- Fabrication de chaussures	Nbre d'ouvriers	##	##	##	##
		Nbre d'employés	##	##	##	##
		Total	250	236	235	234
		Nbre d'heures (1)	25 302	28 759	26 259	28 846
		Salaires trimestriels (2)	4 018			941
20	Travail du bois et fabrication d'articles en bois, liège, vannerie ou sparterie à l'exclusion des meubles	Nbre d'ouvriers	8 346	8 205	8 217	8 159
		Nbre d'employés	2 051	2 008	2 010	2 014
		Total	10 398	10 213	10 227	10 173
		Nbre d'heures (1)	1 344 435	1 393 756	1 366 959	1 548 876
		Salaires trimestriels (2)	226 162			55 637
20.1	- Sciage et rabotage du bois, imprégnation du bois	Nbre d'ouvriers	1 388	1 332	1 324	1 315
		Nbre d'employés	316	303	298	299
		Total	1 704	1 635	1 622	1 614
		Nbre d'heures (1)	215 816	213 472	208 529	239 388
		Salaires trimestriels (2)	32 515			7 465
20.2	- Fabrication de panneaux de bois	Nbre d'ouvriers	2 917	2 912	2 906	2 903
		Nbre d'employés	700	702	710	710
		Total	3 617	3 614	3 616	3 613
		Nbre d'heures (1)	497 008	523 643	513 049	572 160
		Salaires trimestriels (2)	91 872			22 813
20.3	- Fabrication de charpentes et de menuiseries	Nbre d'ouvriers	2 782	2 731	2 745	2 698
		Nbre d'employés	664	642	641	649
		Total	3 446	3 373	3 386	3 347
		Nbre d'heures (1)	427 696	442 749	441 317	495 914
		Salaires trimestriels (2)	69 201			17 223
20.4	- Fabrication d'emballages en bois	Nbre d'ouvriers	790	790	799	800
		Nbre d'employés	137	133	132	128
		Total	927	923	931	928
		Nbre d'heures (1)	117 344	123 670	120 755	141 190
		Salaires trimestriels (2)	18 884			4 867
20.5	- Fabrication d'objets divers en bois, liège, vannerie et sparterie	Nbre d'ouvriers	468	440	443	443
		Nbre d'employés	232	228	229	228
		Total	701	668	672	671
		Nbre d'heures (1)	86 569	90 222	83 309	100 224
		Salaires trimestriels (2)	13 689			3 269
21	Fabrication de pâte à papier, de papier et d'articles en papier	Nbre d'ouvriers	11 472	11 303	11 248	11 231
		Nbre d'employés	3 825	3 747	3 723	3 754
		Total	15 298	15 050	14 971	14 985
		Nbre d'heures (1)	1 920 461	2 004 890	1 915 556	2 191 219
		Salaires trimestriels (2)	450 495			105 125
21.1	- Fabrication de pâte à papier, de papier et de carton	Nbre d'ouvriers	3 414	3 311	3 268	3 263
		Nbre d'employés	1 406	1 388	1 357	1 363
		Total	4 821	4 699	4 625	4 626
		Nbre d'heures (1)	600 622	624 867	589 209	660 533
		Salaires trimestriels (2)	170 361			38 867

(1) Jusqu'à décembre 1998 heures-ouvriers, à partir de janvier 1999 heures prestées par les travailleurs (employés et ouvriers).

(2) Salaires et traitements bruts du trimestre, des employés et ouvriers occupés dans les divisions industrielles (en 1000 €).

PRODCOM - Emploi, heures et salaires

Emploi, heures et salaires suivant l'activité principale de l'établissement (chiffres provisoires) - suite

Code NACE	Activité		2003	2004		
				Janvier	Février	Mars
21.2	- Fabrication d'articles en papier ou en carton	Nbre d'ouvriers	8 058	7 992	7 980	7 968
		Nbre d'employés	2 418	2 359	2 366	2 391
		Total	10 476	10 351	10 346	10 359
		Nbre d'heures (1)	1 319 839	1 380 023	1 326 347	1 530 686
		Salaires trimestriels (2)	280 135			66 258
22	Edition, imprimerie, reproduction	Nbre d'ouvriers	11 452	11 237	11 259	11 231
		Nbre d'employés	14 365	14 156	14 167	14 145
		Total	25 818	25 393	25 426	25 376
		Nbre d'heures (1)	3 296 488	3 355 545	3 293 166	3 737 795
		Salaires trimestriels (2)	817 540			189 886
22.A	- Édition et reproduction des enregistrements (22.A = 22.1 + 22.3)	Nbre d'ouvriers	1 551	1 492	1 480	1 494
		Nbre d'employés	9 207	9 046	9 045	9 052
		Total	10 759	10 538	10 525	10 546
		Nbre d'heures (1)	1 407 851	1 418 627	1 385 419	1 560 872
		Salaires trimestriels (2)	391 082			87 313
22.2	- Imprimerie et activités annexes	Nbre d'ouvriers	9 901	9 745	9 779	9 737
		Nbre d'employés	5 158	5 110	5 122	5 093
		Total	15 059	14 855	14 901	14 830
		Nbre d'heures (1)	1 888 636	1 936 918	1 907 747	2 176 923
		Salaires trimestriels (2)	426 457			102 574
24	Fabrication de produits chimiques	Nbre d'ouvriers	29 531	28 927	28 858	28 701
		Nbre d'employés	36 018	35 804	35 790	35 728
		Total	65 550	64 731	64 648	64 429
		Nbre d'heures (1)	8 423 665	8 834 965	8 431 835	9 595 041
		Salaires trimestriels (2)	2 720 113			636 071
24.1	- Fabrication de produits chimiques de base	Nbre d'ouvriers	13 300	12 965	12 929	12 897
		Nbre d'employés	14 315	14 455	14 464	14 468
		Total	27 616	27 420	27 393	27 365
		Nbre d'heures (1)	3 523 332	3 763 071	3 534 041	4 029 083
		Salaires trimestriels (2)	1 213 744			283 666
24.2	- Fabrication de produits agrochimiques	Nbre d'ouvriers	570	578	573	573
		Nbre d'employés	720	716	718	720
		Total	1 291	1 294	1 291	1 293
		Nbre d'heures (1)	169 023	170 520	169 408	177 139
		Salaires trimestriels (2)	53 982			13 684
24.3	- Fabrication de peintures, vernis, encres d'imprimerie et mastics	Nbre d'ouvriers	1 402	1 390	1 333	1 310
		Nbre d'employés	2 024	2 030	2 011	1 972
		Total	3 426	3 420	3 344	3 282
		Nbre d'heures (1)	490 870	501 319	473 516	537 167
		Salaires trimestriels (2)	128 370			32 493
24.4	- Fabrication de produits pharmaceutiques et de produits chimiques et botaniques à usage médical	Nbre d'ouvriers	5 526	5 387	5 394	5 334
		Nbre d'employés	11 433	11 222	11 214	11 201
		Total	16 959	16 609	16 608	16 535
		Nbre d'heures (1)	2 221 140	2 286 095	2 208 673	2 534 364
		Salaires trimestriels (2)	724 644			170 804
24.5	- Fabrication de savons et détergents, de produits d'entretien, parfums et cosmétiques	Nbre d'ouvriers	2 845	2 843	2 867	2 863
		Nbre d'employés	1 562	1 562	1 574	1 573
		Total	4 408	4 405	4 441	4 436
		Nbre d'heures (1)	555 071	585 445	570 542	644 592
		Salaires trimestriels (2)	125 945			29 654
24.6	- Fabrication d'autres produits chimiques	Nbre d'ouvriers	3 997	3 932	3 932	3 930
		Nbre d'employés	5 467	5 335	5 328	5 315
		Total	9 465	9 267	9 260	9 245
		Nbre d'heures (1)	1 186 297	1 237 865	1 190 096	1 368 900
		Salaires trimestriels (2)	413 077			90 299
24.7	- Fabrication de fibres artificielles ou synthétiques	Nbre d'ouvriers	1 888	1 832	1 830	1 794
		Nbre d'employés	494	484	481	479
		Total	2 382	2 316	2 311	2 273
		Nbre d'heures (1)	277 930	290 650	285 559	303 796
		Salaires trimestriels (2)	60 352			15 472

(1) Jusque décembre 1998 heures-ouvriers, à partir de janvier 1999 heures prestées par les travailleurs (employés et ouvriers).

(2) Salaires et traitements bruts du trimestre, des employés et ouvriers occupés dans les divisions industrielles (en 1000 €).

PRODCOM - Emploi, heures et salaires

Emploi, heures et salaires suivant l'activité principale de l'établissement (chiffres provisoires) - suite

Code NACE	Activité		2003	2004		
				Janvier	Février	Mars
25	Fabrication de produits en caoutchouc et en matières plastiques	Nbre d'ouvriers	18 077	17 633	17 589	17 580
		Nbre d'employés	7 550	7 565	7 588	7 602
		Total	25 627	25 198	25 177	25 182
		Nbre d'heures (1)	3 252 392	3 409 981	3 291 394	3 738 082
		Salaires trimestriels (2)	719 244			170 760
25.1	- Fabrication de produits en caoutchouc	Nbre d'ouvriers	2 021	1 940	1 940	1 947
		Nbre d'employés	856	838	839	832
		Total	2 877	2 778	2 779	2 779
		Nbre d'heures (1)	359 648	356 236	362 446	414 937
		Salaires trimestriels (2)	84 650			19 748
25.2	- Transformation des matières plastiques	Nbre d'ouvriers	16 056	15 693	15 649	15 633
		Nbre d'employés	6 693	6 727	6 749	6 770
		Total	22 750	22 420	22 398	22 403
		Nbre d'heures (1)	2 892 743	3 053 745	2 928 948	3 323 145
		Salaires trimestriels (2)	634 594			151 012
26	Fabrication d'autres produits minéraux non métalliques	Nbre d'ouvriers	21 683	21 029	20 967	21 045
		Nbre d'employés	6 892	6 834	6 823	6 833
		Total	28 575	27 863	27 790	27 878
		Nbre d'heures (1)	3 621 234	3 633 340	3 618 685	4 174 186
		Salaires trimestriels (2)	797 972			197 846
26.1	- Fabrication de verre et d'articles en verre	Nbre d'ouvriers	7 793	7 552	7 535	7 559
		Nbre d'employés	2 465	2 453	2 441	2 434
		Total	10 258	10 005	9 976	9 993
		Nbre d'heures (1)	1 283 641	1 311 737	1 283 478	1 453 459
		Salaires trimestriels (2)	297 908			74 381
26.A	- Fabrication de carreaux et produits en céramique (26.A = 26.2 + 26.3)	Nbre d'ouvriers	970	841	836	850
		Nbre d'employés	267	243	237	235
		Total	1 237	1 084	1 073	1 085
		Nbre d'heures (1)	154 552	144 329	140 741	162 304
		Salaires trimestriels (2)	32 959			7 268
26.4	- Fabrication de tuiles, briques et autres produits en terre cuite pour la construction	Nbre d'ouvriers	1 638	1 641	1 637	1 639
		Nbre d'employés	306	306	311	311
		Total	1 944	1 947	1 948	1 950
		Nbre d'heures (1)	254 510	263 956	262 181	295 862
		Salaires trimestriels (2)	49 072			11 911
26.5	- Fabrication de ciment, chaux et plâtre	Nbre d'ouvriers	1 259	1 223	1 217	1 209
		Nbre d'employés	774	770	773	768
		Total	2 034	1 993	1 990	1 977
		Nbre d'heures (1)	266 867	279 147	259 800	293 967
		Salaires trimestriels (2)	83 293			22 869
26.6	- Fabrication d'ouvrages en béton, en ciment ou en plâtre	Nbre d'ouvriers	8 040	7 865	7 832	7 828
		Nbre d'employés	2 351	2 334	2 328	2 348
		Total	10 391	10 199	10 160	10 176
		Nbre d'heures (1)	1 315 359	1 284 225	1 324 901	1 552 917
		Salaires trimestriels (2)	268 058			65 133
26.7	- Taille, façonnage et finissage de pierres ornementales et de construction	Nbre d'ouvriers	1 136	1 095	1 099	1 151
		Nbre d'employés	353	361	358	363
		Total	1 490	1 456	1 457	1 514
		Nbre d'heures (1)	195 887	196 306	194 287	233 859
		Salaires trimestriels (2)	32 486			8 189
26.8	- Fabrication d'autres produits minéraux non métalliques	Nbre d'ouvriers	844	812	811	809
		Nbre d'employés	373	367	375	374
		Total	1 218	1 179	1 186	1 183
		Nbre d'heures (1)	150 416	153 640	153 297	181 818
		Salaires trimestriels (2)	34 196			8 095
2E	Métallurgie (2E= 27 sauf Groupement de la Sidérurgie)	Nbre d'ouvriers	11 167			
		Nbre d'employés	4 469			
		Total	15 636			
		Nbre d'heures (1)	1 936 681			
		Salaires trimestriels (2)	485 390			

(1) Jusque décembre 1998 heures-ouvriers, à partir de janvier 1999 heures prestées par les travailleurs (employés et ouvriers).

(2) Salaires et traitements bruts du trimestre, des employés et ouvriers occupés dans les divisions industrielles (en 1000 €).

PRODCOM - Emploi, heures et salaires

Emploi, heures et salaires suivant l'activité principale de l'établissement (chiffres provisoires) - suite

Code NACE	Activité		2003	2004		
				Janvier	Février	Mars
2F	Métallurgie (2F= 27 sauf sidérurgie et fabrication de ferro-alliages)	Nbre d'ouvriers		10 915	10 760	10 776
		Nbre d'employés		4 286	4 248	4 258
		Total		15 201	15 008	15 034
		Nbre d'heures (1)		1 971 587	1 929 296	2 175 116
		Salaires trimestriels (2)				116 301
27.1	- Sidérurgie et fabrication de ferro-alliages (sauf Groupement de la Sidérurgie)	Nbre d'ouvriers	258			
		Nbre d'employés	110			
		Total	369			
		Nbre d'heures (1)	46 164			
		Salaires trimestriels (2)	11 926			
27.A	- Sidérurgie et ferro-alliages (sauf Groupement de la Sidérurgie), y.c. les tubes (27.A = 27.1 + 27.2)	Nbre d'ouvriers	970			
		Nbre d'employés	284			
		Total	1 254			
		Nbre d'heures (1)	150 260			
		Salaires trimestriels (2)	34 034			
27.2	- Fabrication de tubes	Nbre d'ouvriers	711	722	724	715
		Nbre d'employés	173	166	167	166
		Total	885	888	891	881
		Nbre d'heures (1)	104 096	114 222	110 811	124 761
		Salaires trimestriels (2)	22 108			5 413
27.3	- Autres opérations de première transformation du fer et de l'acier	Nbre d'ouvriers	2 809	2 745	2 742	2 746
		Nbre d'employés	1 160	1 110	1 109	1 108
		Total	3 969	3 855	3 851	3 854
		Nbre d'heures (1)	492 155	520 216	500 540	579 100
		Salaires trimestriels (2)	128 644			32 530
27.4	- Production de métaux non ferreux	Nbre d'ouvriers	5 798	5 932	5 773	5 795
		Nbre d'employés	2 647	2 644	2 610	2 616
		Total	8 445	8 576	8 383	8 411
		Nbre d'heures (1)	1 047 782	1 092 743	1 073 905	1 187 933
		Salaires trimestriels (2)	269 685			65 666
27.5	- Fonderie	Nbre d'ouvriers	1 589	1 516	1 521	1 520
		Nbre d'employés	377	366	362	368
		Total	1 967	1 882	1 883	1 888
		Nbre d'heures (1)	246 482	244 406	244 040	283 322
		Salaires trimestriels (2)	53 027			12 691
28	Travail des métaux	Nbre d'ouvriers	38 749	37 726	37 702	38 154
		Nbre d'employés	11 678	11 480	11 427	11 438
		Total	50 428	49 206	49 129	49 592
		Nbre d'heures (1)	6 306 762	6 454 954	6 324 816	7 265 292
		Salaires trimestriels (2)	1 257 145			298 777
28.1	- Fabrication d'éléments en métal pour la construction	Nbre d'ouvriers	13 684	13 265	13 211	13 250
		Nbre d'employés	3 889	3 824	3 808	3 807
		Total	17 573	17 089	17 019	17 057
		Nbre d'heures (1)	2 214 366	2 249 416	2 199 833	2 549 736
		Salaires trimestriels (2)	406 984			95 820
28.2	- Fabrication de réservoirs métalliques et de chaudières pour le chauffage central	Nbre d'ouvriers	4 749	4 699	4 711	4 735
		Nbre d'employés	1 789	1 806	1 810	1 812
		Total	6 538	6 505	6 521	6 547
		Nbre d'heures (1)	826 697	870 159	832 116	951 644
		Salaires trimestriels (2)	179 747			42 032
28.3	- Fabrication de générateurs de vapeur	Nbre d'ouvriers	3 222	3 018	2 999	2 982
		Nbre d'employés	842	804	798	795
		Total	4 064	3 822	3 797	3 777
		Nbre d'heures (1)	478 799	437 570	442 244	520 577
		Salaires trimestriels (2)	100 594			21 679
28.4	- Forge; emboutissage, estampage et profilage des métaux; métallurgie des poudres	Nbre d'ouvriers	935	966	969	968
		Nbre d'employés	269	259	259	253
		Total	1 204	1 225	1 228	1 221
		Nbre d'heures (1)	155 614	171 250	165 676	187 621
		Salaires trimestriels (2)	29 430			7 776

(1) Jusque décembre 1998 heures-ouvriers, à partir de janvier 1999 heures prestées par les travailleurs (employés et ouvriers).

(2) Salaires et traitements bruts du trimestre, des employés et ouvriers occupés dans les divisions industrielles (en 1000 €).

PRODCOM - Emploi, heures et salaires

Emploi, heures et salaires suivant l'activité principale de l'établissement (chiffres provisoires) - suite

Code NACE	Activité		2003	2004		
				Janvier	Février	Mars
28.5	- Traitement et revêtement des métaux; mécanique générale	Nbre d'ouvriers	7 641	7 543	7 589	7 994
		Nbre d'employés	1 950	1 947	1 926	1 944
		Total	9 592	9 490	9 515	9 938
		Nbre d'heures (1)	1 190 126	1 258 864	1 232 571	1 410 417
		Salaires trimestriels (2)	235 201			58 369
28.6	- Fabrication de coutellerie, d'outillage et de quincaillerie	Nbre d'ouvriers	1 987	1 896	1 896	1 891
		Nbre d'employés	855	812	809	811
		Total	2 842	2 708	2 705	2 702
		Nbre d'heures (1)	367 725	368 520	366 490	415 973
		Salaires trimestriels (2)	80 438			17 915
28.7	- Fabrication d'autres ouvrages en métaux	Nbre d'ouvriers	6 529	6 339	6 327	6 334
		Nbre d'employés	2 083	2 028	2 017	2 016
		Total	8 613	8 367	8 344	8 350
		Nbre d'heures (1)	1 073 432	1 099 175	1 085 886	1 229 324
		Salaires trimestriels (2)	224 751			55 187
29	Fabrication de machines et équipements	Nbre d'ouvriers	29 997	29 095	29 183	29 276
		Nbre d'employés	14 894	14 693	14 677	14 727
		Total	44 891	43 788	43 860	44 003
		Nbre d'heures (1)	5 694 356	5 950 457	5 841 329	6 609 791
		Salaires trimestriels (2)	1 268 379			305 603
29.1	- Fabrication d'équipements mécaniques à l'exclusion des moteurs pour avions, véhicules et motocycles	Nbre d'ouvriers	4 589	4 527	4 555	4 573
		Nbre d'employés	3 147	3 118	3 117	3 135
		Total	7 737	7 645	7 672	7 708
		Nbre d'heures (1)	974 238	1 020 681	990 014	1 123 768
		Salaires trimestriels (2)	245 148			58 112
29.2	- Fabrication d'autres machines d'usage général	Nbre d'ouvriers	8 749	8 503	8 515	8 573
		Nbre d'employés	4 576	4 514	4 495	4 529
		Total	13 326	13 017	13 010	13 102
		Nbre d'heures (1)	1 749 270	1 785 758	1 751 663	2 021 151
		Salaires trimestriels (2)	369 400			87 859
29.3	- Fabrication de machines agricoles et forestières	Nbre d'ouvriers	2 660	2 386	2 392	2 387
		Nbre d'employés	795	749	755	754
		Total	3 455	3 135	3 147	3 141
		Nbre d'heures (1)	448 715	461 058	451 515	488 007
		Salaires trimestriels (2)	83 926			20 241
29.4	- Fabrication de machines-outils	Nbre d'ouvriers	1 318	1 276	1 276	1 278
		Nbre d'employés	627	598	598	607
		Total	1 945	1 874	1 874	1 885
		Nbre d'heures (1)	244 705	253 352	251 665	281 139
		Salaires trimestriels (2)	51 974			13 198
29.5	- Fabrication d'autres machines d'usage spécifique	Nbre d'ouvriers	10 047	9 745	9 764	9 756
		Nbre d'employés	4 552	4 505	4 499	4 488
		Total	14 599	14 250	14 263	14 244
		Nbre d'heures (1)	1 810 163	1 917 768	1 887 643	2 114 302
		Salaires trimestriels (2)	410 465			99 379
29.6	- Fabrication d'armes et de munitions	Nbre d'ouvriers	1 098	1 098	1 120	1 141
		Nbre d'employés	683	694	701	701
		Total	1 781	1 792	1 821	1 842
		Nbre d'heures (1)	214 717	228 577	237 036	271 261
		Salaires trimestriels (2)	57 235			14 658
29.7	- Fabrication d'appareils domestiques	Nbre d'ouvriers	1 533	1 560	1 561	1 568
		Nbre d'employés	513	515	512	513
		Total	2 046	2 075	2 073	2 081
		Nbre d'heures (1)	252 546	283 263	271 793	310 163
		Salaires trimestriels (2)	50 231			12 156
30	Fabrication de machines de bureau et de matériel informatique	Nbre d'ouvriers	434	390	401	401
		Nbre d'employés	1 336	1 268	1 280	1 284
		Total	1 770	1 658	1 681	1 685
		Nbre d'heures (1)	234 704	238 332	226 404	267 796
		Salaires trimestriels (2)	64 694			14 863

(1) Jusque décembre 1998 heures-ouvriers, à partir de janvier 1999 heures prestées par les travailleurs (employés et ouvriers).

(2) Salaires et traitements bruts du trimestre, des employés et ouvriers occupés dans les divisions industrielles (en 1000 €).

PRODCOM - Emploi, heures et salaires

Emploi, heures et salaires suivant l'activité principale de l'établissement (chiffres provisoires) - suite

Code NACE	Activité		2003	2004		
				Janvier	Février	Mars
31	Fabrication de machines et appareils électriques	Nbre d'ouvriers	16 592	16 130	16 030	15 974
		Nbre d'employés	9 205	8 991	8 969	9 010
		Total	25 798	25 121	24 999	24 984
		Nbre d'heures (1)	3 228 856	3 326 123	3 244 371	3 709 749
		Salaires trimestriels (2)	746 975			174 082
31.1	- Fabrication de moteurs, génératrices et transformateurs électriques	Nbre d'ouvriers	1 842	1 698	1 690	1 680
		Nbre d'employés	1 718	1 604	1 597	1 591
		Total	3 561	3 302	3 287	3 271
		Nbre d'heures (1)	433 420	421 141	406 896	497 555
		Salaires trimestriels (2)	118 326			25 890
31.2	- Fabrication de matériel de distribution et de commande électrique	Nbre d'ouvriers	4 488	4 407	4 398	4 391
		Nbre d'employés	2 376	2 336	2 350	2 357
		Total	6 864	6 743	6 748	6 748
		Nbre d'heures (1)	862 401	875 056	863 028	985 371
		Salaires trimestriels (2)	193 925			45 259
31.3	- Fabrication de fils et câbles isolés	Nbre d'ouvriers	1 498	1 460	1 442	1 427
		Nbre d'employés	556	544	544	544
		Total	2 054	2 004	1 986	1 971
		Nbre d'heures (1)	249 600	255 967	251 432	274 026
		Salaires trimestriels (2)	61 340			13 920
31.4	- Fabrication d'accumulateurs et de piles électriques	Nbre d'ouvriers	1 073	1 059	1 056	1 053
		Nbre d'employés	303	299	298	298
		Total	1 376	1 358	1 354	1 351
		Nbre d'heures (1)	153 909	169 673	153 250	170 174
		Salaires trimestriels (2)	41 261			9 813
31.5	- Fabrication de lampes et d'appareils d'éclairage	Nbre d'ouvriers	3 349	3 342	3 329	3 328
		Nbre d'employés	1 540	1 552	1 517	1 540
		Total	4 889	4 894	4 846	4 868
		Nbre d'heures (1)	657 114	689 988	675 196	771 827
		Salaires trimestriels (2)	124 398			31 656
31.6	- Fabrication d'autres matériels électriques	Nbre d'ouvriers	4 340	4 164	4 115	4 095
		Nbre d'employés	2 711	2 656	2 663	2 680
		Total	7 051	6 820	6 778	6 775
		Nbre d'heures (1)	872 410	914 298	894 569	1 010 796
		Salaires trimestriels (2)	207 725			47 545
32	Fabrication d'équipements de radio, télévision et communication	Nbre d'ouvriers	4 647	4 326	4 314	4 332
		Nbre d'employés	6 512	5 632	5 607	5 623
		Total	11 159	9 958	9 921	9 955
		Nbre d'heures (1)	1 398 580	1 330 045	1 295 095	1 430 989
		Salaires trimestriels (2)	443 720			87 188
32.1	- Fabrication de composants électroniques	Nbre d'ouvriers	2 126	2 069	2 066	2 066
		Nbre d'employés	1 156	1 150	1 148	1 153
		Total	3 283	3 219	3 214	3 219
		Nbre d'heures (1)	407 202	428 020	412 680	476 982
		Salaires trimestriels (2)	101 742			23 282
32.2	- Fabrication d'appareils d'émission, de transmission et de téléphonie	Nbre d'ouvriers	802	689	688	693
		Nbre d'employés	3 460	2 892	2 873	2 878
		Total	4 263	3 581	3 561	3 571
		Nbre d'heures (1)	544 720	501 137	499 562	517 248
		Salaires trimestriels (2)	219 259			38 293
32.3	- Fabrication d'appareils de réception, enregistrement ou reproduction du son et de l'image	Nbre d'ouvriers	1 718	1 568	1 560	1 573
		Nbre d'employés	1 895	1 590	1 586	1 592
		Total	3 613	3 158	3 146	3 165
		Nbre d'heures (1)	446 657	400 888	382 853	436 759
		Salaires trimestriels (2)	122 718			25 613
32.A	- Appareils de communication (32.A = 32.2+32.3)	Nbre d'ouvriers	2 521	2 257	2 248	2 266
		Nbre d'employés	5 355	4 482	4 459	4 470
		Total	7 876	6 739	6 707	6 736
		Nbre d'heures (1)	991 378	902 025	882 415	954 007
		Salaires trimestriels (2)	341 978			63 906

(1) Jusque décembre 1998 heures-ouvriers, à partir de janvier 1999 heures prestées par les travailleurs (employés et ouvriers).

(2) Salaires et traitements bruts du trimestre, des employés et ouvriers occupés dans les divisions industrielles (en 1000 €).

PRODCOM - Emploi, heures et salaires

Emploi, heures et salaires suivant l'activité principale de l'établissement (chiffres provisoires) - suite

Code NACE	Activité		2003	2004		
				Janvier	Février	Mars
33	Fabrication d'instruments médicaux, de précision, d'optique et d'horlogerie	Nbre d'ouvriers	3 641	3 550	3 556	3 526
		Nbre d'employés	3 482	3 414	3 442	3 441
		Total	7 123	6 964	6 998	6 967
		Nbre d'heures (1)	919 963	949 683	928 895	1 053 119
		Salaires trimestriels (2)	202 184			46 626
33.1	- Fabrication de matériel médico-chirurgical et d'orthopédie	Nbre d'ouvriers	1 405	1 351	1 363	1 327
		Nbre d'employés	850	839	852	813
		Total	2 255	2 190	2 215	2 140
		Nbre d'heures (1)	290 774	292 673	293 028	322 776
		Salaires trimestriels (2)	54 754			12 485
33.2	- Fabrication d'instruments de mesure, de contrôle et de navigation	Nbre d'ouvriers	1 810	1 777	1 770	1 768
		Nbre d'employés	1 888	1 885	1 897	1 944
		Total	3 699	3 662	3 667	3 712
		Nbre d'heures (1)	478 279	506 585	488 792	574 238
		Salaires trimestriels (2)	115 292			27 291
33.3	- Fabrication d'équipements de contrôle des processus industriels	Nbre d'ouvriers	193	179	178	178
		Nbre d'employés	505	451	451	449
		Total	698	630	629	627
		Nbre d'heures (1)	91 967	87 876	84 905	90 507
		Salaires trimestriels (2)	19 729			4 023
33.4	- Fabrication d'instruments d'optique et de matériel photographique	Nbre d'ouvriers	187	196	198	205
		Nbre d'employés	218	219	222	215
		Total	405	415	420	420
		Nbre d'heures (1)	50 934	54 074	53 839	55 542
		Salaires trimestriels (2)	10 989			2 487
33.5	- Horlogerie	Nbre d'ouvriers	44	46	46	47
		Nbre d'employés	19	20	20	20
		Total	64	66	66	67
		Nbre d'heures (1)	8 009	8 443	8 299	10 024
		Salaires trimestriels (2)	1 419			342
34	Construction et assemblage de véhicules automobiles, de remorques et semi-remorques	Nbre d'ouvriers	38 855	37 618	36 701	36 331
		Nbre d'employés	6 287	6 074	6 030	6 012
		Total	45 142	43 692	42 731	42 343
		Nbre d'heures (1)	5 468 859	6 128 891	5 816 839	6 761 205
		Salaires trimestriels (2)	1 227 945			285 084
34.1	- Construction et assemblage de véhicules automobiles	Nbre d'ouvriers	25 565	24 147	23 107	22 656
		Nbre d'employés	3 223	3 026	2 956	2 934
		Total	28 788	27 173	26 063	25 590
		Nbre d'heures (1)	3 457 823	3 933 562	3 673 335	4 298 656
		Salaires trimestriels (2)	800 673			177 899
34.2	- Fabrication de carrosseries, remorques et caravanes	Nbre d'ouvriers	5 649	5 698	5 698	5 770
		Nbre d'employés	1 083	1 069	1 077	1 084
		Total	6 733	6 767	6 775	6 854
		Nbre d'heures (1)	817 587	890 231	870 949	995 729
		Salaires trimestriels (2)	166 661			41 083
34.3	- Fabrication de parties et accessoires pour les véhicules automobiles et pour leurs moteurs	Nbre d'ouvriers	7 639	7 773	7 896	7 905
		Nbre d'employés	1 980	1 979	1 997	1 994
		Total	9 620	9 752	9 893	9 899
		Nbre d'heures (1)	1 193 447	1 305 098	1 272 555	1 466 820
		Salaires trimestriels (2)	260 611			66 101
35	Fabrication d'autres matériels de transport	Nbre d'ouvriers	4 639	4 533	4 535	4 578
		Nbre d'employés	4 268	4 211	4 217	4 220
		Total	8 907	8 744	8 752	8 798
		Nbre d'heures (1)	1 020 236	1 074 923	1 037 881	1 189 759
		Salaires trimestriels (2)	265 283			63 569
35.1	- Construction navale	Nbre d'ouvriers	927	895	903	914
		Nbre d'employés	189	187	185	185
		Total	1 117	1 082	1 088	1 099
		Nbre d'heures (1)	133 722	143 886	138 531	153 839
		Salaires trimestriels (2)	27 326			6 585

(1) Jusque décembre 1998 heures-ouvriers, à partir de janvier 1999 heures prestées par les travailleurs (employés et ouvriers).

(2) Salaires et traitements bruts du trimestre, des employés et ouvriers occupés dans les divisions industrielles (en 1000 €).

PRODCOM - Emploi, heures et salaires

Emploi, heures et salaires suivant l'activité principale de l'établissement (chiffres provisoires) - suite et fin

Code NACE	Activité		2003	2004		
				Janvier	Février	Mars
35.4	- Fabrication de motocycles et de bicyclettes	Nbre d'ouvriers	309	314	312	318
		Nbre d'employés	101	106	107	109
		Total	410	420	419	427
		Nbre d'heures (1)	52 110	56 122	55 163	65 141
		Salaires trimestriels (2)	9 118			2 290
35.1	- Construction aéronautique et spatial et de matériel ferroviaire roulant (35.1 = 35.2 + 35.3)	Nbre d'ouvriers	3 402	3 324	3 320	3 346
		Nbre d'employés	3 976	3 918	3 925	3 926
		Total	7 378	7 242	7 245	7 272
		Nbre d'heures (1)	834 403	874 915	844 187	970 779
		Salaires trimestriels (2)	228 840			54 693
36	Fabrication de meubles; industries diverses	Nbre d'ouvriers	15 568	14 953	14 874	14 895
		Nbre d'employés	3 486	3 423	3 411	3 421
		Total	19 055	18 376	18 285	18 316
		Nbre d'heures (1)	2 238 666	2 366 211	2 303 861	2 654 461
		Salaires trimestriels (2)	376 847			94 158
36.1	- Fabrication de meubles	Nbre d'ouvriers	12 938	12 452	12 382	12 418
		Nbre d'employés	2 681	2 601	2 588	2 595
		Total	15 620	15 053	14 970	15 013
		Nbre d'heures (1)	1 851 247	1 973 387	1 923 589	2 234 599
		Salaires trimestriels (2)	311 407			78 751
36.2	- Travail des pierres précieuses et fabrication de bijoux	Nbre d'ouvriers	1 292	1 213	1 200	1 183
		Nbre d'employés	387	401	403	407
		Total	1 680	1 614	1 603	1 590
		Nbre d'heures (1)	177 396	176 946	173 291	188 549
		Salaires trimestriels (2)	27 116			6 295
36.3	- Fabrication d'instruments de musique	Nbre d'ouvriers	# #			
		Nbre d'employés	# #			
		Total	33			
		Nbre d'heures (1)	4 164			
		Salaires trimestriels (2)	524			
36.4	- Fabrication d'articles de sport	Nbre d'ouvriers	88	90	87	88
		Nbre d'employés	23	23	23	23
		Total	112	113	110	111
		Nbre d'heures (1)	13 591	14 262	13 854	15 832
		Salaires trimestriels (2)	2 076			516
36.5	- Fabrication de jeux et jouets	Nbre d'ouvriers	465	464	470	467
		Nbre d'employés	144	153	154	153
		Total	610	617	624	620
		Nbre d'heures (1)	69 239	76 930	72 039	78 043
		Salaires trimestriels (2)	14 741			3 690
36.6	- Autres industries diverses	Nbre d'ouvriers	# #			
		Nbre d'employés	# #			
		Total	998			
		Nbre d'heures (1)	123 027			
		Salaires trimestriels (2)	20 983			
36.A	- Autres industries diverses, y compris la fabrication d'instruments de musique (36.A = 36.3 + 36.6)	Nbre d'ouvriers	782	734	735	739
		Nbre d'employés	249	245	243	243
		Total	1 031	979	978	982
		Nbre d'heures (1)	127 191	124 686	121 088	137 438
		Salaires trimestriels (2)	21 507			4 905
Total		Nbre d'ouvriers	348 934	339 455	337 854	337 848
		Nbre d'employés	163 809	160 832	160 619	160 734
		Total	512 743	500 287	498 473	498 582
		Nbre d'heures (1)	63 593 174	66 154 895	64 039 927	73 078 131
		Salaires trimestriels (2)	14 674 566			3 478 479

(1) Jusque décembre 1998 heures-ouvriers, à partir de janvier 1999 heures prestées par les travailleurs (employés et ouvriers).

(2) Salaires et traitements bruts du trimestre, des employés et ouvriers occupés dans les divisions industrielles (en 1000 €).

PRODCOM - Commandes

Valeur des commandes dans certaines branches d'activité suivant l'activité

Code NACE	Activité	Commande	2003			
			Mai	Juin	Juillet	Août
1E	Industrie textile (1E= 17 sauf l'ennoblissement)	Total	359 613	382 600	324 588	308 635
		Dont à l'étranger	285 849	303 938	262 633	243 494
18	Industrie de l'habillement et des fourrures	Total	26 883	33 301	42 850	58 812
		Dont à l'étranger	14 248	18 559	22 591	26 591
21	Fabrication de pâte à papier, de papier et d'articles en papier	Total	297 363	321 631	302 463	260 252
		Dont à l'étranger	195 631	216 655	205 819	167 649
24	Fabrication de produits chimiques	Total	2 211 833	2 387 188	2 340 892	2 070 453
		Dont à l'étranger	1 669 810	1 764 898	1 783 058	1 544 203
2E	Métallurgie (2E= 27 sauf Groupement de la Sidérugie)	Total	898 094	858 975	661 742	479 457
		Dont à l'étranger	678 276	658 704	520 850	364 617
2F	Métallurgie (2F= 27 sauf sidérurgie et fabrication de ferro-alliages)	Total Dont à l'étranger				
2D	Travail des métaux(2D= 28 sauf le traitement et le revêtement)	Total	469 400	559 422	394 175	384 488
		Dont à l'étranger	205 011	242 116	180 285	155 473
29	Fabrication de machines et équipements	Total	558 318	603 254	503 143	446 787
		Dont à l'étranger	378 543	403 233	359 328	309 124
30	Fabrication de machines de bureau et de matériel informatique	Total	18 535	27 799	20 181	18 929
		Dont à l'étranger	8 563	15 543	10 974	9 499
31	Fabrication de machines et appareils électriques	Total	299 061	332 947	273 280	278 700
		Dont à l'étranger	168 210	192 735	165 159	170 150
32	Fabrication d'équipements de radio, télévision et communication	Total	208 466	178 687	164 153	180 334
		Dont à l'étranger	166 406	135 659	133 747	144 475
33	Fabrication d'instruments médicaux, de précision, d'optique et d'horlogerie	Total	68 922	77 135	74 007	64 362
		Dont à l'étranger	37 655	41 689	41 258	35 882
34	Construction et assemblage de véhicules automobiles, de remorques et semi-remorques	Total	1 299 883	1 374 429	1 047 648	775 726
		Dont à l'étranger	1 128 567	1 211 059	937 196	670 340
35	Fabrication d'autres matériels de transport	Total	131 176	98 237	59 630	106 126
		Dont à l'étranger	110 142	78 345	42 566	88 177

PRODCOM - Commandes

principale de l'établissement (chiffres provisoires en 1 000 €)

				2003	2004			Code
Septembre	Octobre	Novembre	Décembre		Janvier	Février	Mars	NACE
447 319	435 264	374 278	342 189	4 575 659	373 709	387 281	419 930	1E
351 594	347 976	298 825	263 379	3 624 670	300 759	310 398	336 051	
50 116	38 302	26 328	25 711	487 357	41 835	56 966	52 405	18
24 443	19 795	14 605	12 360	240 746	16 456	24 664	27 652	
324 139	347 298	304 607	290 228	3 744 537	325 311	329 161	371 385	21
208 309	229 861	200 648	189 569	2 464 240	214 089	218 385	252 469	
2 449 828	2 465 548	2 277 701	2 372 399	28 306 868	2 255 697	2 342 449	2 600 538	24
1 809 550	1 844 077	1 673 884	1 693 893	21 107 912	1 788 867	1 890 336	2 050 581	
1 006 863	1 132 744	942 962	831 892	10 527 173				2E
784 109	900 308	733 403	661 209	8 125 634				
					1 055 041	1 113 770	1 130 236	2F
					830 681	880 985	904 402	
508 417	510 802	425 769	446 564	5 566 036	439 610	472 336	521 566	2D
229 510	220 267	179 509	175 372	2 416 378	196 580	217 844	213 357	
554 598	635 204	560 030	659 332	6 913 898	556 867	600 127	691 195	29
391 666	456 432	400 684	444 324	4 816 631	387 328	435 832	484 438	
23 956	23 287	23 180	27 973	291 815	14 828	23 087	24 713	30
12 534	17 562	16 009	19 720	185 454	7 787	15 419	13 823	
346 228	378 676	306 273	302 064	3 832 881	283 590	307 861	337 489	31
222 854	244 298	178 941	168 059	2 298 385	163 009	180 450	187 592	
240 404	260 679	225 626	178 694	2 429 989	188 159	190 835	218 039	32
199 011	207 414	178 510	136 164	1 956 483	152 584	156 576	185 933	
77 173	92 294	73 871	69 374	896 118	71 367	96 760	93 396	33
48 279	62 446	44 704	42 979	533 214	42 656	60 162	53 083	
1 325 452	1 307 826	1 481 419	1 341 091	15 113 726	1 221 346	1 239 845	1 632 527	34
1 167 294	1 127 473	1 301 702	1 189 223	13 199 243	1 059 637	1 064 651	1 400 706	
236 730	102 300	67 741	105 690	1 488 959	82 192	109 701	99 365	35
108 856	82 059	46 567	85 408	1 060 737	61 749	85 682	72 878	

Industrie et construction

Construction

Construction - Emploi, heures

Nombre d'entreprises, emploi et heures prestées par activité - Mars 2004

Code NACE	Activité	Nbre d'entreprises	Nbre d'employés	Emploi			Nbre d'heures prestées (1)					
				Nbre d'ouvriers			Bâtiment	Génie civil	Parachèvement	Bâtiment	Génie civil	Parachèvement
				Bâtiment	Génie civil	Parachèvement						
45	CONSTRUCTION	3 553	22 798	40 945	23 524	34 422	6 547 033	4 050 408	6 341 387			
45.1	Préparation des sites	123	341	800	1 876	-	124 878	308 355	-			
45.11	Démolition d'immeubles et terrassements	111	306	800	1 666	-	124 878	273 230	-			
45.12	Forages et sondages	12	35	-	210	-	-	35 125	-			
45.2	Construction d'ouvrages de bâtiment ou de génie civil	1 823	12 882	39 254	21 480	844	6 274 769	3 710 832	148 742			
45.21	Travaux de construction y compris ouvrages d'art	1 148	8 798	32 069	8 289	776	5 243 700	1 385 272	138 138			
45.22	Réalisation de charpentes et de couvertures	194	500	3 591	-	56	517 994	-	8 692			
45.23	Construction d'autoroutes, de routes, d'aérodromes et d'installations sportives	281	1 864	165	9 646	3	24 230	1 602 610	438			
45.24	Génie hydraulique	38	1 107	79	2 458	5	13 077	545 163	885			
45.25	Autres travaux de construction spécialisés	162	613	3 350	1 077	4	475 768	177 787	589			
45.3	Travaux d'installation	765	6 515	130	157	18 182	24 811	29 103	3 597 652			
45.31	Travaux d'installation électrique	363	3 837	97	19	8 547	19 452	2 872	1 796 343			
45.32	Travaux d'isolation	39	332	11	-	1 932	1 904	-	318 010			
45.33	Plomberie	335	1 942	22	8	6 633	3 455	1 233	1 262 998			
45.34	Autres travaux d'installation	28	404	-	130	1 033	-	24 998	220 301			
45.4	Travaux de finition	819	2 926	335	-	15 275	46 290	-	2 563 443			
45.41	Plâtrerie	75	199	15	-	1 803	2 444	-	251 387			
45.42	Menuiserie	344	1 567	142	-	5 817	23 040	-	1 135 980			
45.43	Revêtement des sols et des murs	128	395	4	-	2 093	403	-	339 740			
45.44	Peinture et vitrerie	228	619	20	-	4 989	2 241	-	733 675			
45.45	Autres travaux de finition	44	146	7	-	720	852	-	119 971			
45.5	Location avec opérateur de matériel de construction	23	134	426	11	121	76 285	2 118	31 550			

(1) A partir de janvier 1999, heures prestées par les travailleurs (employés et ouvriers).

Construction - Salaires

Salaires et traitements du trimestre par activité (en 1 000 €)

Code NACE	Activité	2002		2003			2004
		4ème trim.	1er trim.	2ème trim.	3ème trim.	4ème trim.	1er trim.
45	CONSTRUCTION	683 202	610 581	711 162	602 235	693 763	637 248
45.1	Préparation des sites	15 785	14 334	16 341	14 052	15 903	15 123
45.11	Démolition d'immeubles et terrassements	14 564	13 244	15 200	12 984	14 614	13 933
45.12	Forages et sondages	1 221	1 090	1 141	1 068	1 288	1 189
45.2	Construction d'ouvrages de bâtiment ou de génie civil	409 676	359 438	435 220	367 072	419 187	375 431
45.21	Travaux de construction y compris ouvrages d'art	275 798	238 664	288 807	240 742	277 914	252 369
45.22	Réalisation de charpentes et de couvertures	20 732	17 873	20 893	17 504	19 973	16 990
45.23	Construction d'autoroutes, de routes, d'aérodromes et d'installations sportives	61 186	54 281	69 498	59 300	65 995	55 516
45.24	Génie hydraulique	26 463	25 755	29 324	25 241	29 153	27 803
45.25	Autres travaux de construction spécialisés	25 497	23 852	28 006	24 285	26 152	24 448
45.3	Travaux d'installation	158 984	145 636	155 876	132 426	157 527	151 298
45.31	Travaux d'installation électrique	85 510	76 981	83 714	70 333	83 053	76 200
45.32	Travaux d'isolation	15 220	13 767	14 006	12 340	13 814	13 615
45.33	Plomberie	48 827	46 653	49 168	41 748	50 788	48 004
45.34	Autres travaux d'installation	9 427	8 235	8 988	8 005	9 873	9 189
45.4	Travaux de finition	93 311	86 903	98 914	84 386	95 679	91 154
45.41	Plâtrerie	7 427	7 420	9 133	7 716	8 691	8 433
45.42	Menuiserie	40 619	38 366	41 671	35 856	42 111	41 705
45.43	Revêtement des sols et des murs	13 482	11 595	13 591	11 029	12 598	11 390
45.44	Peinture et vitrerie	26 946	25 317	29 613	25 657	27 467	25 562
45.45	Autres travaux de finition	4 838	4 206	4 906	4 128	4 812	4 248
45.5	Location avec opérateur de matériel de construction	5 445	4 270	4 811	4 299	5 468	4 242

Construction - Commandes par sous-secteur

Nouvelles commandes par sous-secteur et par activité (en 1 000 €) - Mars 2004

Code NACE	Activité	Bâtiment	Génie civil	Parachèvement	Total
45	CONSTRUCTION	738 891	199 948	408 965	1 347 804
45.1	Préparation des sites	10 903	26 657	-	37 560
45.11	Démolition d'immeubles et terrassements	10 903	25 278	-	36 181
45.12	Forages et sondages	-	1 379	-	1 379
45.2	Construction d'ouvrages de bâtiment ou de génie civil	717 923	171 630	8 513	898 065
45.21	Travaux de construction y compris ouvrages d'art	625 834	58 775	7 865	692 474
45.22	Réalisation de charpentes et de couvertures	55 971	19	535	56 524
45.23	Construction d'autoroutes, de routes, d'aérodromes et d'installations sportives	632	84 931	65	85 628
45.24	Génie hydraulique	1 342	17 502	42	18 885
45.25	Autres travaux de construction spécialisés	34 144	10 404	7	44 554
45.3	Travaux d'installation	534	1 468	225 324	227 326
45.31	Travaux d'installation électrique	401	301	111 149	111 851
45.32	Travaux d'isolation	13	-	13 242	13 255
45.33	Plomberie	121	123	85 204	85 448
45.34	Autres travaux d'installation	-	1 043	15 729	16 773
45.4	Travaux de finition	3 880	-	170 058	173 938
45.41	Plâtrerie	247	-	14 928	15 174
45.42	Menuiserie	3 322	-	80 928	84 250
45.43	Revêtement des sols et des murs	26	-	29 441	29 467
45.44	Peinture et vitrerie	159	-	36 430	36 589
45.45	Autres travaux de finition	126	-	8 332	8 458
45.5	Location avec opérateur de matériel de construction	5 651	194	5 069	10 914

Construction - Commandes par région

Nouvelles commandes par région et par activité (en 1 000 €) - Mars 2004

Code NACE	Activité	Région de Bruxelles-Capitale	Région flamande	Région wallonne	Union européenne	Autres pays	Total
45	CONSTRUCTION	205 918	745 565	276 225	113 852	6 244	1 347 804
45.1	Préparation des sites	4 561	19 921	12 639	439	-	37 560
45.11	Démolition d'immeubles et terrassements	4 398	19 084	12 269	430	-	36 181
45.12	Forages et sondages	163	837	370	9	-	1 379
45.2	Construction d'ouvrages de bâtiment ou de génie civil	115 527	499 999	181 466	98 806	2 268	898 065
45.21	Travaux de construction y compris ouvrages d'art	89 880	378 344	129 983	92 347	1 920	692 474
45.22	Réalisation de charpentes et de couvertures	5 804	39 671	10 276	773	-	56 524
45.23	Construction d'autoroutes, de routes, d'aérodromes et d'installations sportives	11 252	43 693	30 609	74	-	85 628
45.24	Génie hydraulique	540	13 610	4 442	1	292	18 885
45.25	Autres travaux de construction spécialisés	8 050	24 680	6 157	5 611	56	44 554
45.3	Travaux d'installation	47 199	117 304	56 324	3 922	2 578	227 326
45.31	Travaux d'installation électrique	23 151	55 192	31 762	1 695	51	111 851
45.32	Travaux d'isolation	2 262	7 901	2 929	162	-	13 255
45.33	Plomberie	15 818	49 145	18 488	1 921	76	85 448
45.34	Autres travaux d'installation	5 968	5 065	3 145	144	2 451	16 773
45.4	Travaux de finition	37 849	103 480	24 647	7 734	228	173 938
45.41	Plâtrerie	4 188	8 967	1 552	468	-	15 174
45.42	Menuiserie	15 656	52 318	12 467	3 690	119	84 250
45.43	Revêtement des sols et des murs	5 951	16 668	4 169	2 669	9	29 467
45.44	Peinture et vitrerie	9 431	21 031	5 699	424	4	36 589
45.45	Autres travaux de finition	2 623	4 495	760	484	96	8 458
45.5	Location avec opérateur de matériel de construction	783	4 861	1 149	2 952	1 170	10 914

Services, commerce et transport

Commerce intérieur

Commerce intérieur

T2. Chiffres d'affaires des grandes entreprises de distribution : Indices en chaîne hebdomadaires - Base 1995 = 100

T2.1 Grandes entreprises de distribution

Grands magasins à rayons multiples					
	Total	Alimentation	Textiles, habillement & chaussures	Produits d'équipement du ménage	Produits divers
2001	115	114	112	127	109
2002	120	119	115	135	113
2003	122	121	118	142	108
2003					
Janvier	124	119	158	144	93
Février	105	109	88	125	87
Mars	113	116	100	133	95
Avril	121	122	120	131	107
Mai	122	121	112	146	107
Juin	112	111	107	124	108
Juillet	124	115	144	143	114
Août	115	119	84	132	108
Septembre	114	115	107	134	95
Octobre	134	130	148	158	108
Novembre	118	115	104	137	117
Décembre	165	162	144	195	160
2004					
Janvier	132	124	163	163	98
Février	107	111	84	131	88

Entreprises à succursales					Super- marchés	
	Total	Alimentation	Textiles, habillement & chaussures	Produits d'équipement du ménage	Produits divers	Total
2001	138	133	110	123	176	110
2002	141	140	114	128	172	114
2003	149	148	116	136	186	119
2003						
Janvier	143	139	125	151	161	114
Février	125	132	75	110	149	107
Mars	141	144	114	118	153	118
Avril	147	148	125	112	165	118
Mai	154	153	123	131	187	123
Juin	145	144	110	123	187	118
Juillet	152	146	119	156	200	121
Août	143	150	85	128	179	126
Septembre	144	141	121	127	179	113
Octobre	162	157	151	131	186	122
Novembre	147	144	107	131	197	112
Décembre	189	177	130	217	286	134
2004						
Janvier	157	149	141	169	180	122
Février	132	138	81	123	161	112

Commerce intérieur

T2. Chiffres d'affaires du commerce de détail : Indices en chaîne hebdomadaires - Base 1995 = 100

T2.2 Autres commerces , total du commerce de détail & voitures neuves

	Autres commerces				
	Total	Alimentation	Textiles, habillement & chaussures	Produits d'équipement du ménage	Produits divers
2001	119	107	122	115	128
2002	119	112	112	111	128
2003	117	112	105	110	128
2003					
Janvier	120	107	124	104	133
Février	112	104	85	101	131
Mars	119	110	114	114	129
Avril	116	115	108	106	125
Mai	118	118	104	112	126
Juin	115	116	100	109	124
Juillet	118	110	113	117	126
Août	104	111	81	97	112
Septembre	117	115	108	109	124
Octobre	123	111	116	117	134
Novembre	110	107	93	107	121
Décembre	131	119	109	124	149
2004					
Janvier	119	111	122	112	125
Février	109	103	92	103	122

	Total du commerce de détail						Voitures neuves	
	Valeur	Quantité	Alimen- tation	Textiles, habille- ment & chaus- sures	Produits d'équipe- ment du ménage	Produits divers	Valeur	Quantité
2001	127	119	121	132	125	144	157	137
2002	128	117	125	126	123	144	155	127
2003	129	116	129	120	123	143	156	124
2003								
Janvier	130	118	124	140	118	153	210	164
Février	119	107	117	92	111	148	176	142
Mars	128	116	126	127	124	141	193	157
Avril	129	116	131	128	116	135	178	141
Mai	131	118	134	122	125	138	155	121
Juin	126	113	127	115	121	136	163	130
Juillet	131	118	128	131	133	141	146	113
Août	119	107	129	90	110	126	119	94
Septembre	127	113	125	124	121	137	140	111
Octobre	137	123	135	139	129	149	167	137
Novembre	124	110	124	107	119	135	121	98
Décembre	152	136	152	128	151	173	104	86
2004								
Janvier	134	119	132	142	128	144	186	153
Février	119	106	119	100	114	139	217	161
Mars							243	198

Services, commerce et transport

Transport

Transport

Évolution de l'activité de l'aérodrome Bruxelles National (1)

	Nombre de vols		Nombre de passagers		Marchandises (2) (3) (tonnes)	
	au départ	à l'arrivée	au départ	à l'arrivée	au départ	à l'arrivée
1998	138 565	138 457	9 308 198	9 173 699	303 971	281 621
1999	145 944	145 637	10 052 252	9 972 780
2000	152 552	152 428	10 867 076	10 771 389	332 590	290 775
2001	143 403	143 373	9 895 186	9 785 629	305 323	254 675
2002	118 782	118 814	7 308 884	7 101 671	275 848	235 577
2003	115 662	115 710	7 690 239	7 504 965	301 611	278 125

2003

janvier	9 047	9 035	450 857	465 552	21 979	20 622
février	8 580	8 574	478 630	450 402	23 050	22 127
mars	9 582	9 571	550 813	560 249	26 259	25 490
avril	9 563	9 515	663 839	609 463	24 599	24 454
mai	9 923	9 957	673 510	648 197	23 969	22 724
juin	10 079	10 007	741 264	700 829	24 422	22 095
juillet	10 617	10 544	893 492	756 188	25 055	21 016
août	10 100	10 186	762 930	856 487	22 484	19 599
septembre	10 241	10 270	731 339	754 872	24 220	22 360
octobre	10 260	10 276	693 048	681 712	27 520	24 959
novembre	9 155	9 230	525 931	549 600	30 699	26 903
décembre	8 515	8 545	524 586	471 414	27 353	25 776

2004

janvier	8 793	8 801	452 122	469 008	23 535	22 933
février	8 757	8 720	506 410	481 601	25 968	23 697
mars	9 655	9 660	571 570	560 685	29 822	27 302
avril	9 620	9 585	689 821	640 745	28 500	27 078
mai						
juin						
juillet						
août						
septembre						
octobre						
novembre						
décembre						

(1) Trafic commercial seulement.

(2) Seulement le fret.

(3) Pour 2002 et 2003 le fret + courrier.

Transport

Société nationale des chemins de fer belges - Chiffres totaux

Trafic de voyageurs

	Nombre de voyageurs (milliers)	Nombre de voyageurs- KM (millions)	Nombre de train-KM productifs (milliers)
1998	145 858	7 098	75 790
1999	147 291	7 353	77 626
2000	153 299	7 754	77 431
2001	160 287	8 038	75 857
2002	164 936	8 249	75 989
2003	168 364	8 264	76 578
2003			
janvier	14 053	659	6 541
février	14 151	666	5 965
mars	15 168	723	6 492
avril	13 517	667	6 382
mai	14 684	704	6 389
juin	13 380	665	5 983
juillet	12 365	691	6 669
août	11 591	662	6 500
septembre	14 463	715	6 495
octobre	15 684	751	6 696
novembre	15 035	699	6 135
décembre	14 273	662	6 331
2004(*)			
janvier			
février			
mars			
avril			
mai			
juin			
juillet			
août			
septembre			
octobre			
novembre			
décembre			

Domaines statistiques

- Généralités
- Territoire et environnement
- Population
- Société
- Économie et finances
- Agriculture et activités assimilées
- Industrie
- Services, commerce et transports

Direction générale Statistique et Information économique
INS • INSTITUT NATIONAL DE STATISTIQUE
B-1000 Bruxelles
tél. 02/548.63.65 - 02/548.63.66
fax 02/548.63.67

<http://statbel.fgov.be>
info@statbel.mineco.fgov.be

5 €*
ISSN 0771 - 0364