

I. ECONOMIE ET FINANCES

Indicateurs conjoncturels

Calendrier de diffusion des indicateurs de l'INS.....	5
Indices des entrées de commandes - Mars 2004.....	6
Faillites - Avril 2004.....	8

II. AGRICULTURE ET ACTIVITES ASSIMILEES

Abattages effectués dans les abattoirs publics et privés durant l'année 2003	12
--	----

III. SERVICES, COMMERCE ET TRANSPORT

Horeca

Statistique du tourisme et de l'hôtellerie	
Nombre d'arrivées et de nuitées - Février 2004 (chiffres estimés)	17

Vous pouvez trouver dans cette publication les statistiques **les plus récentes** dans les domaines suivants : Environnement, population, société, économie et finances, agriculture et activités assimilées, industrie, services, commerce et transports.

De plus notre site :: <http://statbel.fgov.be> présente une sélection de statistiques mises à jour quotidiennement.

Les publications peuvent être commandées en effectuant un versement au C.C.P. n° 679-2005886-23 de l'Institut national de statistique à Bruxelles

Pour plus de renseignements :
Statistique et Information économique
Rue de Louvain, 44 - 1000 Bruxelles
Tél. : 02/548.63.65 - Fax : 02/548.63.67

LIEGE

Bd de la Sauvenière, 73-75 - 4000 Liège
Tél. : 04/223.84.10
Fax : 04/222.49.94

GAND

Coupure Rechts, 620 - 9000 Gand
Tél.:09/267.27.27/30/31
Fax : 09/267.27.29

CHARLEROI

Bd Audent 14/5 - 6000 Charleroi
Tél. : 071/27.44.14
Fax : 071/27.44.19

ANVERS

Italiëlei 124, Bus 85 - 2000 Anvers
Tél. : 03/229.07.07
Fax : 03/233.28.30

SIGNES CONVENTIONNELS

Les renseignements ne sont pas disponibles	..
0 ou inférieur à la moitié de l'unité utilisée	-
Chiffres provisoires	(*)
La virgule est employée pour séparer les unités des décimales	

Editeur responsable : Hans D'Hondt.

Droits d'auteurs réservés

La reproduction du contenu de cette publication, qu'elle soit intégrale ou partielle, dans la forme originale ou remaniée, est interdite sauf autorisation écrite de la Direction générale Statistique et Information économique.

L'utilisation du contenu de cette publication, à titre explicatif ou justificatif, dans un article, un compte rendu ou un livre, est autorisée, moyennant indication claire et précise de la source.

Economie et finances
Indicateurs conjoncturels

Calendrier de diffusion des indicateurs de l'INS

Les indices sont disponibles le jour indiqué à 0 heure sur notre site <http://statbel.fgov.be>

Disponible le	Indicateur	Période de référence	Périodicité
MAI 2004			
27	Indices des prix à la production	avril 2004	mensuel
27	Permis de bâtir	mars 2004	mensuel
27	Indices du chiffre d'affaires (PRODCOM)	mars 2004	mensuel
27	Indices des prix à la consommation(*)	mai 2004	mensuel
27	Indices du chiffre d'affaires (TVA)	mars 2004	mensuel
27	Indices des investissements (TVA)	mars 2004	mensuel
27	Indices du commerce de détail	février 2004	mensuel
JUIN 2004			
3	Indices des salariés	mars 2004	mensuel
3	Indices des heures travaillées	mars 2004	mensuel
3	Indices de la masse salariale	1 ^{er} trimestre 2004	trimestriel
3	Indice des salaires horaires	avril 2004	trimestriel
10	Indices de la production	avril 2004	mensuel
10	Faillites	mai 2004	mensuel
17	Indices des entrées des commandes	avril 2004	mensuel
17	Statistique du tourisme et de l'hôtellerie	janvier 2004	mensuel
24	Permis de bâtir	avril 2004	mensuel
24	Indices du chiffre d'affaires (PRODCOM)	avril 2004	mensuel
24	Indices des prix à la production	mai 2004	mensuel
24	Indices du chiffre d'affaires (TVA)	avril 2004	mensuel
24	Indices des investissements (TVA)	avril 2004	mensuel
29	Indices des prix à la consommation(*)	juin 2004	mensuel
JUILLET 2004			
1	Indices des salariés	avril 2004	mensuel
1	Indices des heures travaillées	avril 2004	mensuel
1	Indices du commerce de détail	mars 2004	mensuel
15	Indices de la production	mai 2004	mensuel
15	Indices des entrées des commandes	mai 2004	mensuel

(*)Disponibles à 12h00, après la réunion de la Commission de l'Indice.

Ce calendrier peut être également envoyé séparément, sur demande

(Tel. 02/548.68.63 - 63.66 - Fax. 02/548.63.67)

Indicateurs conjoncturels – Communiqué de presse

Mars 2004* : entrées de commandes industrie + 0,5%, construction + 2,6%

Retour à la hausse de la conjoncture

Comparé aux trois mois précédents, l'indice désaisonnalisé pour la Belgique pour les **entrées de commandes** dans l'industrie produisant sur commande des trois derniers mois a augmenté de 0,5% ; dans la construction, l'augmentation est de 2,6%.

La **tendance** des trois derniers mois comparés aux trois mois précédents, montre une hausse (+1,6%) pour le Royaume. Au niveau régional, les entrées de commandes en Flandre ont augmenté de 3,0%; en Wallonie, on constate une diminution de 1,9%. En ce qui concerne les secteurs principaux, l'évolution de la tendance est de +0,7% pour l'industrie chimique, de +0,8% pour les fabrications métalliques et de +0,9% pour la construction.

Prochain communiqué de presse : **17/06/2004**

*

* *

Reproduction autorisée moyennant indication de la source.

Plus d'informations sur la conjoncture !

⇒ pour une vue globale de la conjoncture en Belgique et en Europe, consultez le portail conjoncturel de l'INS (en 4 langues) :

<http://statbel.fgov.be/indicators>

⇒ Tous les renseignements méthodologiques peuvent être obtenus auprès l'Unité Conjoncture.

⇒ Il est possible d'obtenir des données sur les nouvelles commandes plus détaillées (par sous-secteur, par région) ou traitées de façon plus approfondie (par ex : désaisonnalisées), soit ponctuellement soit en s'abonnant.

⇒ Outre les indices des nouvelles commandes, nous calculons beaucoup d'autres indicateurs : indices des heures travaillées, la production, masse salariale, nombre d'employés, ...

**(hausse en % au cours des trois derniers mois, jusqu'à mars 2004 compris, par rapport au trimestre précédent, valeurs corrigées des variations saisonnières)*

Indicateurs conjoncturels – Communiqué de presse

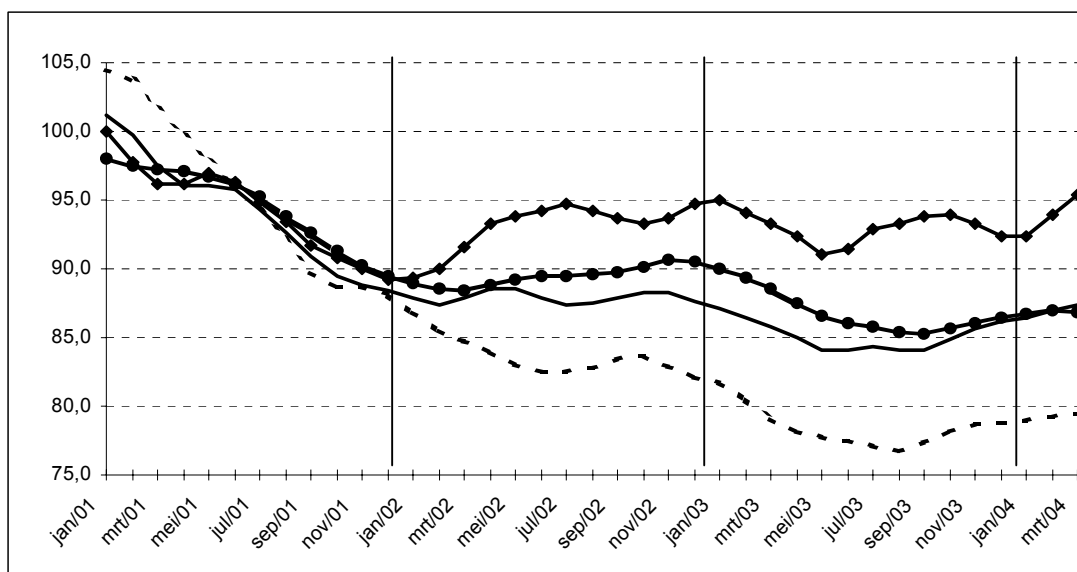
Nouvelles commandes

Indices bruts (2000=100)
Indices de volume des entrées de commandes

	Jan	Fév	Mars	Avril	Mai	Juin	Juil	Août	Sept	Oct	Nov	Déc	Année
Industrie produisant sur commande													
2003	86,85	83,92	91,02	87,09	82,56	87,26	76,24	69,69	90,04	92,66	85,03	84,29	84,7
2004	82,57	87,07	98,00										
Construction													
2003	89,94	76,99	97,92	87,01	84,53	84,71	73,44	78,94	80,18	97,92	88,26	90,65	85,9
2004	80,82	88,46	96,10										
Industrie produisant sur commande													
2003	87,39	85,52	84,55	84,71	81,77	84,26	83,04	81,88	84,98	83,42	87,70	87,54	84,7
2004	84,92	87,07	87,91										
Construction													
2003	94,05	86,53	93,60	86,54	82,70	77,18	95,24	81,54	74,32	89,67	86,11	85,83	86,1
2004	86,64	93,33	88,36										

Indices désaisonnalisés
Après élimination des variations saisonnières

Tendance
Ensemble de l'industrie; après élimination des variations saisonnières et accidentelles



Industrie et construction : —●—
Fabrications métalliques : - - - ■ - - -
Chimie : —◆—
Construction : —■—

Evolution de la tendance
Comparaison des trois derniers mois avec les trois mois précédents

↗↗ > 2.5%
↗ 0.5% à 2.5%
→ -0.5% à 0.5%
↘ -2.5% à -0.5%
↘↘ < -2.5%

Branches d'activité	Belgique	Flandre	Wallonie	Bruxelles
Industrie et construction produisant sur commande	↗	↗↗	↘	↗
Industrie produisant sur commande	↗	↗↗	↘	↘
Textile et habillement	→	↗	↘↘	↘↘
Textile	↗	↗	↘↘	↘↘
Habillement et fourrures	↗	↗↗	↗↗	↘↘
Papier et carton	↗↗	↗↗	↗↗	↘↘
Industrie chimique	↗	↗	↘↘	↘↘
Métallurgie	↗↗	↘	↗↗	↘↘
Fabrications métalliques	↗	↘	→	↘↘
Travail des métaux	→	↗	↗	→
Machines et équipements	↗↗	→	↗↗	↘
Equipements électriques et électroniques	↘	↘	↘↘	↘↘
Matériel de transport	↗	↘	↘↘	↘↘
Construction	↗	→	↘	↗↗

Indicateurs conjoncturels – Communiqué de presse

Avril 2004: 675 faillites (+6,5%)

En avril 2004, 675 entreprises au total ont été déclarées en faillite en Belgique, une hausse de 6,5% par rapport à avril 2003. Le nombre de faillites enregistrées pendant les trois derniers mois s'élève à 2196, ce qui signifie une augmentation de 11,5% par rapport à la même période de 2003.

Dans les trois derniers mois, par rapport à la même période de l'année précédente, le nombre d'entreprises en faillite a augmenté de 8,1% dans l'industrie, dans la construction il y avait une hausse de 8,6%; le commerce a connu une augmentation de 17,1% et dans le secteur horeca on constate 21,9% de faillites en plus. Le nombre d'entreprises en faillite dans le transport et les autres services s'est accru de 5,4%.

Au niveau régional, pour la même période de trois mois, on observe une hausse du nombre de faillites de 20,9% en Flandre, en Wallonie ils ont diminué de 1,7% et Bruxelles a connu une diminution de 10,3%.

Une répartition des faillites selon la taille des entreprises concernées, donne des changements, toujours pour la comparaison des trois derniers mois par rapport à la même période en 2003, de +17,4% pour les entreprises sans employés, de +6,8% pour les petites entreprises occupant de 1 à 9 personnes, de +4,4% pour les entreprises moyennes avec 10 à 49 employés et de -43,8% pour les grandes entreprises occupant 50 ou plus de personnes.

Une ventilation selon la forme juridique, donne finalement +8,1% pour les indépendants, +7,1% pour les S.A., +15,3% pour les SPRL et +9,6% pour les coopératives.

Prochain communiqué de presse : **10/06/2004**

*
* *

Reproduction autorisée moyennant indication de la source.

Sur la page suivante, vous trouverez les tableaux et graphiques annexes.

Plus d'informations sur la conjoncture !

⇒ pour une vue globale de la conjoncture en Belgique et en Europe, consultez le portail conjoncturel de l'INS (en 4 langues) :

<http://statbel.fgov.be/indicators>

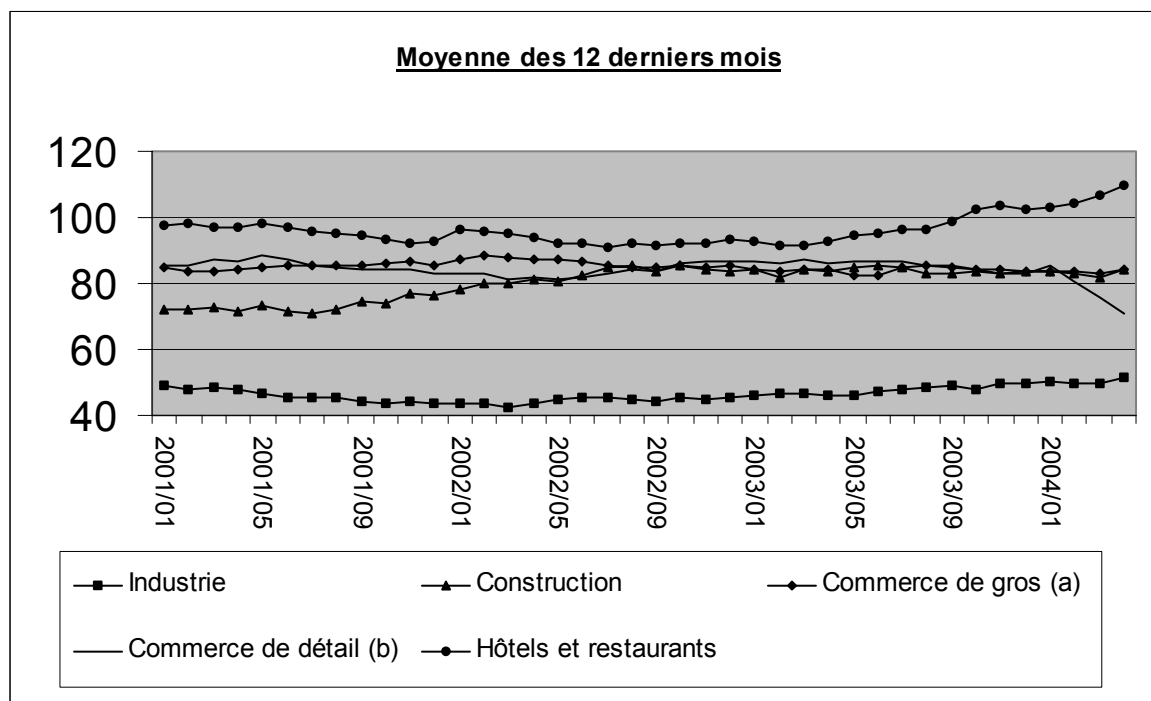
⇒ Tous les renseignements méthodologiques peuvent être obtenus auprès l'Unité Faillites.

⇒ Il est possible d'obtenir des données sur la production plus détaillées (par sous-secteur, par région) ou traitées de façon plus approfondie (par ex : désaisonnalisées), soit ponctuellement soit en s'abonnant.

⇒ En plus des indices de la production, nous calculons beaucoup d'autres indicateurs : indices des heures travaillées, nouvelles commandes, masse salariale, nombre d'employés, coût de matériaux, prix à la production, permis de bâtir, chiffre d'affaires,

Indicateurs conjoncturels – Communiqué de presse

Faillites mensuelles	Année 2003									Année 2004			
	Avril	M	J	J	A	S	O	N	D	Jan	F	M	A
Total	627	634	731	475	337	803	722	590	724	627	696	825	675
Selon l'activité													
Agriculture et pêche	8	8	10	10	3	10	5	7	17	6	9	14	6
Industrie extractive, énergie et industrie manufacturière	51	58	52	44	27	55	67	44	54	55	42	70	48
Construction	90	94	92	44	40	119	84	84	85	67	90	119	106
Commerce	203	195	222	134	104	223	230	192	235	206	250	251	198
Horeca	101	97	116	71	64	141	128	99	120	106	118	153	108
Transport et autres services	147	127	190	153	87	225	177	142	176	164	163	191	177
Activité non déterminée	35	28	22	19	12	30	31	22	37	23	24	27	32
Selon la région													
Région bruxelloise	89	130	140	74	55	140	140	103	120	89	97	154	81
Région flamande	349	300	385	304	196	443	414	325	388	356	386	444	386
Région wallonne	189	204	206	97	86	220	205	174	216	182	213	227	208
Selon la forme juridique													
Indépendants	129	110	147	76	60	150	149	117	119	115	130	156	129
SA	103	112	123	80	71	135	135	113	144	121	124	144	111
SPRL	347	375	601	285	190	448	403	316	406	356	394	466	395
SC	37	26	38	27	10	52	24	26	38	21	35	46	33
Autres	3	5	4	3	5	4	6	6	4	8	5	4	3



(a) Commerce de gros et intermédiaires du commerce, à l'exclusion du commerce de véhicules et motocycles.

(b) Commerce de détail, à l'exclusion du commerce de véhicules automobiles et motocycles.

Indicateurs conjoncturels – Communiqué de presse

Comparaison des 3 derniers mois par rapport à la même période de l'année passé

	Belgique	Flandre	Wallonie	Bruxelles		
Total	↗↗	↗↗	↗↗	↗↗		
Selon l'activité						
Agriculture et pêche	↗↗	↗↗	↘↘	→	>5%	↗↗
Industrie extractive, énergie et industrie manufacturière	↗↗	↗↗	↘↘	↘↘	1% à 5%	↗
Construction	↗↗	↗↗	↘	↗↗	-1% à 1%	→
Commerce	↗↗	↗↗	↗↗	↗↗	-5% à -1%	↘
Horeca	↗↗	↗↗	↗↗	↗↗	< -5%	↘↘
Transport et autres services	↗↗	↘↘	↗↗	↗↗		
Activité non déterminée	↘↘	↘↘	↘↘	→		
Selon la forme juridique						
Indépendants	↗↗	↗↗	↘	↘↘		
SA	↗↗	→	↗↗	↗		
SPRL	↗↗	↗↗	↗↗	↗↗		
SC	↗↗	↗	↘	↗↗		
Autres	↘↘	↘↘	↗↗	→		

Agriculture et activités assimilées

Abattages d'animaux

Total des animaux abattus dans les abattoirs publics et privés durant l'année 2003 (1)

Catégories d'animaux	Nombre (têtes)	Poids vif (kg)	Poids abattus (kg)
Total des animaux abattus	12 153 142	1 734 897 864	1 306 798 047
Total des bêtes bovines	853 641	442 702 314	275 170 202
Veaux	306 204	81 323 723	50 420 669
Total du gros bétail	547 437	361 378 591	224 749 533
Boeufs	779	553 509	343 199
Taureaux	198 915	136 326 947	87 249 228
Vaches	330 225	213 836 267	130 440 143
Génisses	17 518	10 661 868	6 716 963
Total des porcs	11 210 358	1 283 090 059	1 026 472 060
Porcs de moins de 30 kg	9 776
Porcs de 30 à moins de 90 kg	100 346
Porcs de 90 kg et plus	11 100 236
Moutons	26 764	1 125 619	562 837
Agneaux	47 274	1 861 055	930 546
Chèvres et chevreaux	2 428	88 995	44 504
Poulains	768	191 831	115 099
Chevaux	11 909	5 837 991	3 502 799

Animaux abattus dans les abattoirs publics - année 2003 (1)

Catégories d'animaux	Nombre (têtes)	Poids vif (kg)	Poids abattus (kg)
Total des animaux abattus	962 730	222 752 468	152 527 662
Total des bêtes bovines	273 682	144 609 543	90 445 523
Veaux	94 221	25 040 803	15 525 293
Total du gros bétail	179 461	119 568 740	74 920 230
Boeufs	479	339 953	210 777
Taureaux	93 044	63 754 056	40 802 592
Vaches	80 409	52 111 546	31 788 052
Génisses	5 529	3 363 185	2 118 809
Total des porcs	667 863	76 377 526	61 102 022
Porcs de moins de 30 kg	3 596
Porcs de 30 à moins de 90 kg	1 601	1 601	..
Porcs de 90 kg et plus	662 666
Moutons	15 805	667 939	333 977
Agneaux	3 101	121 154	60 585
Chèvres et chevreaux	62	2 289	1 146
Poulains	469	117 816	70 688
Chevaux	1 748	856 201	513 721

(1) Soumis à l'expertise et déclarés propres à la consommation.

Abattages d'animaux

Animaux abattus dans les abattoirs privés - année 2003 (1)

Catégories d'animaux	Nombre (têtes)	Poids vif (kg)	Poids abattus (kg)
Total des animaux abattus	11 182 872	1 509 543 433	1 152 581 479
Total des bêtes bovines	576 392	295 926 426	183 374 971
Veaux	211 581	56 176 051	34 829 142
Total du gros bétail	364 811	239 750 375	148 545 829
Boeufs	157	112 016	69 457
Taureaux	105 077	72 027 662	46 097 698
Vaches	248 397	160 803 842	98 090 351
Génisses	11 180	6 806 855	4 288 323
Total des porcs	10 539 012	1 206 314 297	965 051 447
Porcs de moins de 30 kg	6 167
Porcs de 30 à moins de 90 kg	98 572
Porcs de 90 kg et plus	10 434 273
Moutons	10 638	444 393	222 212
Agneaux	44 048	1 734 962	867 489
Chèvres et chevreaux	2 364	86 626	43 318
Poulains	293	72 546	43 529
Chevaux	10 125	4 964 183	2 978 513

Animaux abattus pour cause de nécessité - année 2003 (1)

Catégories d'animaux	Nombre (têtes)	Poids vif (kg)	Poids abattus (kg)
Total des animaux abattus	1 953	1 160 473	722 400
Total des bêtes bovines	1 921	1 145 034	713 135
Veaux	316	84 007	52 064
Total du gros bétail	1 605	1 061 027	661 071
Boeufs	20	14 351	8 901
Taureaux	584	401 022	256 646
Vaches	863	561 473	342 499
Génisses	138	84 181	53 025
Total des porcs	-	-	-
Porcs de moins de 30 kg	-
Porcs de 30 à moins de 90 kg	-
Porcs de 90 kg et plus	-
Moutons	-	-	-
Agneaux	-	-	-
Chèvres et chevreaux	-	-	-
Poulains	1	241	145
Chevaux	31	15 198	9 120

(1) Soumis à l'expertise et déclarés propres à la consommation.

Services, Commerce et transport

Horeca

Tourisme

Tourisme et hôtellerie: février 2004 (1)

Régions linguistiques	Arrivées			Nuitées		
	Total	Hôtels	Autre types d'hébergements	Total	Hôtels	Autre types d'hébergements
Royaume	721576	512885	208691	1563759	921645	642114
Belges	297056	155922	141134	669319	257419	411900
Étrangers	424520	356963	67557	894440	664226	230214
Bruxelles capitale	191953	179722	12231	351616	333259	18357
Belges	22214	20497	1717	37828	34984	2844
Étrangers	169739	159225	10514	313788	298275	15513
Région de langue néerlandaise	393626	249643	143983	912834	451016	461818
Belges	186654	88612	98042	438234	149803	288431
Étrangers	206972	161031	45941	474600	301213	173387
Région de langue française	127826	78026	49800	278407	127324	151083
Belges	81566	42629	38937	176609	64747	111862
Étrangers	46260	35397	10863	101798	62577	39221
Région de langue allemande	8171	5494	2677	20902	10046	10856
Belges	6622	4184	2438	16648	7885	8763
Étrangers	1549	1310	239	4254	2161	2093

Domaines statistiques

- Généralités
- Territoire et environnement
- Population
- Société
- Économie et finances
- Agriculture et activités assimilées
- Industrie
- Services, commerce et transports

Direction générale Statistique et Information économique
INS • INSTITUT NATIONAL DE STATISTIQUE
B-1000 Bruxelles
tél. 02/548.63.65 - 02/548.63.66
fax 02/548.63.67

<http://statbel.fgov.be>
info@statbel.mineco.fgov.be

5 €*
ISSN 0771 - 0364