

**I. ECONOMIE ET FINANCES**

*Indicateurs conjoncturels*

Calendrier de diffusion des indicateurs de l'INS.....	5
Indices des salariés et des heures travaillées (base 2000 = 100) - Février 2004 .....	6

**II. AGRICULTURE ET ACTIVITES ASSIMILEES**

Abattages effectués dans les abattoirs publics et privés durant le mois de novembre 2003 .....	12
--	----

**III. SERVICES, COMMERCE ET TRANSPORT**

*Transport*

Évolution des véhicules à moteur mis en circulation - 1998 à avril 2004 .....	16
---	----

Vous pouvez trouver dans cette publication les statistiques **les plus récentes** dans les domaines suivants : Environnement, population, société, économie et finances, agriculture et activités assimilées, industrie, services, commerce et transports.

De plus notre site :: <http://statbel.fgov.be> présente une sélection de statistiques mises à jour quotidiennement.

**Les publications peuvent être commandées en effectuant un versement au C.C.P. n° 679-2005886-23 de l'Institut national de statistique à Bruxelles**

**Pour plus de renseignements :**  
Statistique et Information économique  
Rue de Louvain, 44 - 1000 Bruxelles  
Tél. : 02/548.63.65 - Fax : 02/548.63.67

**LIEGE**

Bd de la Sauvenière, 73-75 - 4000 Liège  
Tél. : 04/223.84.10  
Fax : 04/222.49.94

**GAND**

Coupure Rechts, 620 - 9000 Gand  
Tél.:09/267.27.27/30/31  
Fax : 09/267.27.29

**CHARLEROI**

Bd Audent 14/5 - 6000 Charleroi  
Tél. : 071/27.44.14  
Fax : 071/27.44.19

**ANVERS**

Italiëlei 124, Bus 85 - 2000 Anvers  
Tél. : 03/229.07.07  
Fax : 03/233.28.30

**SIGNES CONVENTIONNELS**

Les renseignements ne sont pas disponibles	..
0 ou inférieur à la moitié de l'unité utilisée	-
Chiffres provisoires	(*)
La virgule est employée pour séparer les unités des décimales	

**Editeur responsable : Hans D'Hondt.**

**Droits d'auteurs réservés**

La reproduction du contenu de cette publication, qu'elle soit intégrale ou partielle, dans la forme originale ou remaniée, est interdite sauf autorisation écrite de la Direction générale Statistique et Information économique.

L'utilisation du contenu de cette publication, à titre explicatif ou justificatif, dans un article, un compte rendu ou un livre, est autorisée, moyennant indication claire et précise de la source.

**Economie et finances**  
*Indicateurs conjoncturels*



# Calendrier de diffusion des indicateurs de l'INS

Les indices sont disponibles le jour indiqué à 0 heure sur notre site <http://statbel.fgov.be>

Disponible le	Indicateur	Période de référence	Périodicité
<b>MAI 2004</b>			
13	Indices du commerce de détail	janvier 2004	mensuel
13	Indices de la production	mars 2004	mensuel
13	Faillites	avril 2004	mensuel
20	Indices des entrées des commandes	mars 2004	mensuel
20	Statistique du tourisme et de l'hôtellerie	janvier 2004	mensuel
27	Indices des prix à la production	avril 2004	mensuel
27	Permis de bâtir	mars 2004	mensuel
27	Indices du chiffre d'affaires (PRODCOM)	mars 2004	mensuel
27	Indices des prix à la consommation(*)	mai 2004	mensuel
27	Indices du chiffre d'affaires (TVA)	mars 2004	mensuel
27	Indices des investissements (TVA)	mars 2004	mensuel
27	Indices du commerce de détail	février 2004	mensuel
<b>JUIN 2004</b>			
3	Indices des salariés	mars 2004	mensuel
3	Indices des heures travaillées	mars 2004	mensuel
3	Indices de la masse salariale	1 <sup>er</sup> trimestre 2004	trimestriel
3	Indice des salaires horaires	avril 2004	trimestriel
10	Indices de la production	avril 2004	mensuel
10	Faillites	mai 2004	mensuel
17	Indices des entrées des commandes	avril 2004	mensuel
17	Statistique du tourisme et de l'hôtellerie	février 2004	mensuel
24	Permis de bâtir	avril 2004	mensuel
24	Indices du chiffre d'affaires (PRODCOM)	avril 2004	mensuel
24	Indices des prix à la production	mai 2004	mensuel
24	Indices du chiffre d'affaires (TVA)	avril 2004	mensuel
24	Indices des investissements (TVA)	avril 2004	mensuel
29	Indices des prix à la consommation(*)	juin 2004	mensuel

(\*)Disponibles à 12h00, après la réunion de la Commission de l'Indice.  
Ce calendrier peut être également envoyé séparément, sur demande  
(Tel. 02/548.68.63 - 63.66 - Fax. 02/548.63.67)

## Indicateurs conjoncturels – Communiqué de presse

---

**Février 2004\* : salariés de l'industrie - 1,1%, de la construction - 0,5%**

### **Tendance reste à la baisse**

Pour la Belgique, le **nombre désaisonnalisé de salariés** dans l'industrie, à l'exclusion de la construction, des trois derniers mois par rapport aux trois mois précédents, a diminué de 1,1% ; dans la construction, la diminution est de 0,5%.

La **tendance** des trois derniers mois dans l'industrie, comparés aux trois mois précédents montre une baisse pour le pays entier (-1,1%). Au niveau régional, le nombre d'employés en Flandre a diminué de 1,1%, en Wallonie on constate une diminution de 0,9%. Une répartition au niveau des secteurs importants donne -0,2% pour la chimie et -1,4% pour les fabrications métalliques. Dans la construction, le nombre de salariés a diminué de 0,6%.

Prochain communiqué de presse : **03/06/2004**

\*

\* \*

*Reproduction autorisée moyennant indication de la source.*

**Sur la page suivante, vous trouverez les tableaux et graphiques annexes.**

Plus d'informations sur la conjoncture !

⇒ pour une vue globale de la conjoncture en Belgique et en Europe, consultez le portail conjoncturel de l'INS (en 4 langues) :

**<http://statbel.fgov.be/indicators>**

⇒ Tous les renseignements méthodologiques peuvent être obtenus auprès l'Unité Conjoncture.

⇒ Il est possible d'obtenir des données sur les heures prestées plus détaillées (par sous-secteur, par région) ou traitées de façon plus approfondie (par ex : désaisonnalisées), soit ponctuellement soit en s'abonnant.

⇒ En plus des indices du nombre d'employés, nous calculons beaucoup d'autres indicateurs : indices de la production, nouvelles commandes, masse salariale, heures travaillées, coût de matériaux, prix à la production, chiffre d'affaires, permis de bâtir, ...

*\*(hausse en % au cours des trois derniers mois, jusqu'à février 2004 compris, par rapport au trimestre précédent, valeurs corrigées des variations saisonnières)*

---

# Indicateurs conjoncturels – Communiqué de presse

## Employés

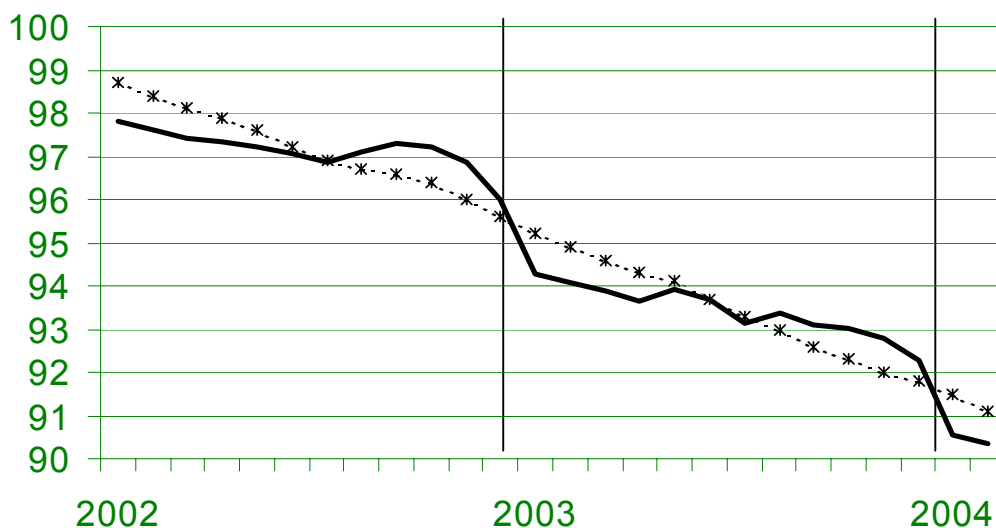
**Indices bruts (2000=100)**  
Nombre des ouvriers et employés déclarés à l'ONSS

	Jan	Fév	Mars	Avril	Mai	Juin	Juil	Août	Sept	Oct	Nov	Déc	Année
<b>Ensemble de l'industrie, à l'exclusion de la construction</b>													
2003	93,7	93,6	92,9	92,7	93,0	92,7	92,1	92,3	91,9	91,8	91,6	91,1	92,4
2004	89,6	89,4											
<b>Construction</b>													
2003	96,6	96,0	97,3	97,3	97,4	97,5	96,8	97,4	97,5	97,4	97,2	96,5	97,1
2004	93,9	93,8											
<b>Ensemble de l'industrie, à l'exclusion de la construction</b>													
2003	94,2	94,0	93,6	93,2	93,0	92,6	92,2	91,9	91,5	91,1	90,8	90,5	92,4
2004	90,2	89,8											
<b>Construction</b>													
2003	98,4	97,9	98,0	97,6	97,4	97,2	96,9	96,7	96,4	96,2	96,1	95,9	97,1
2004	95,7	95,6											

**Indices désaisonnalisés**  
Après élimination des variations saisonnières

**Tendance**  
Ensemble de l'industrie; après élimination des variations saisonnières et accidentelles

Indices bruts: —  
Tendance : .....



**Evolution de la tendance**  
Comparaison des trois derniers mois avec les trois mois précédents

↗ ↗ > 1.5%  
↗ ↘ 0.2% tot 1.5%  
→ ↘ -0.2% tot 0.2%  
↘ ↘ -1.5% tot -0.2%  
↘ ↘ < -1.5%

BE : Belgique  
VL : Flandre  
WA : Wallonie  
BR : Bruxelles

Branches d'activité / Grands regroupements industriels	BE	VL	WA	BR
Ensemble de l'industrie	↘	↘	↘	↘
Ensemble de l'industrie, à l'exclusion de la construction	↘	↘	↘	→
Biens intermédiaires	↘	↘↘	↘	↘
Biens d'investissement	↘↘	↘↘	↘↘	↘↘
Biens de consommation durables	↘↘	→	↘↘	↘↘
Biens de consommation non-durables	↘	↘	↘	→
Industries extractives	↘↘	↘↘	↘	↘
Industries agricoles et alimentaires	↘	↘	↘↘	↘
Textile, habillement, cuir et chaussure	↘↘	↘↘	↘↘	↘↘
Papier et carton; édition et imprimerie	↘	→	↘↘	↘↘
Industrie chimique, du caoutchouc et des plastiques	→	↘	↘↘	↘↘
Fabrications métalliques	↘	↘↘	↘	↘
Cokéfaction, raffinage et industries nucléaires	↘↘	↘↘	↘↘	↘
Produits minéraux non métalliques	↘	↘	↘	↘↘
Métallurgie	↘	↘	↘↘	→
Meubles	↘	↘	↘	↘
Électricité	↘↘	↘↘	↘↘	↘↘
Construction	↘	↘	↘	↘

## Indicateurs conjoncturels – Communiqué de presse

---

### **Février 2004\* : heures travaillées industrie + 1,0%, construction + 6,0%**

Pour la Belgique, l'**indice désaisonnalisé d'heures travaillées** dans l'industrie à l'exclusion de la construction, des trois derniers mois par rapport au trimestre précédent, a augmenté de 1,0% ; dans la construction, l'augmentation est de 6,0%.

**La tendance** des trois derniers mois dans l'industrie, comparés aux trois mois précédents montre un statu quo pour le Royaume (-0,2%). Au niveau régional, le nombre d'heures travaillées en Flandre a diminué de 0,7%, en Wallonie on constate une diminution de 0,2%. Une répartition au niveau des secteurs importants donne -0,4% pour la chimie et -0,4% pour les fabrications métalliques. Dans la construction, le nombre d'heures travaillées a augmenté de 3,4%.

Prochain communiqué de presse : **03/06/2004**

\*  
\* \*

*Reproduction autorisée moyennant indication de la source.*

**Sur la page suivante, vous trouverez les tableaux et graphiques annexes.**

Plus d'informations sur la conjoncture !

⇒ pour une vue globale de la conjoncture en Belgique et en Europe, consultez le portail conjoncturel de l'INS (en 4 langues) :

**<http://statbel.fgov.be/indicators>**

⇒ Tous les renseignements méthodologiques peuvent être obtenus auprès l'Unité Conjoncture.

⇒ Il est possible d'obtenir des données sur les heures prestées plus détaillées (par sous-secteur, par région) ou traitées de façon plus approfondie (par ex : désaisonnalisées), ponctuellement ou mensuellement (sur base d'abonnement).

⇒ En plus d'indices des heures travaillées, nous calculons beaucoup d'autres indicateurs : indices de la production, nouvelles commandes, masse salariale, nombre d'employées, coût de matériaux, prix à la production, permis de bâtir, chiffre d'affaires, ...

*\*(hausse en % au cours des trois derniers mois, jusqu'à février 2004 compris, par rapport au trimestre précédent, valeurs corrigées des variations saisonnières)*

---



# Indicateurs conjoncturels – Communiqué de presse

## Heures travaillées

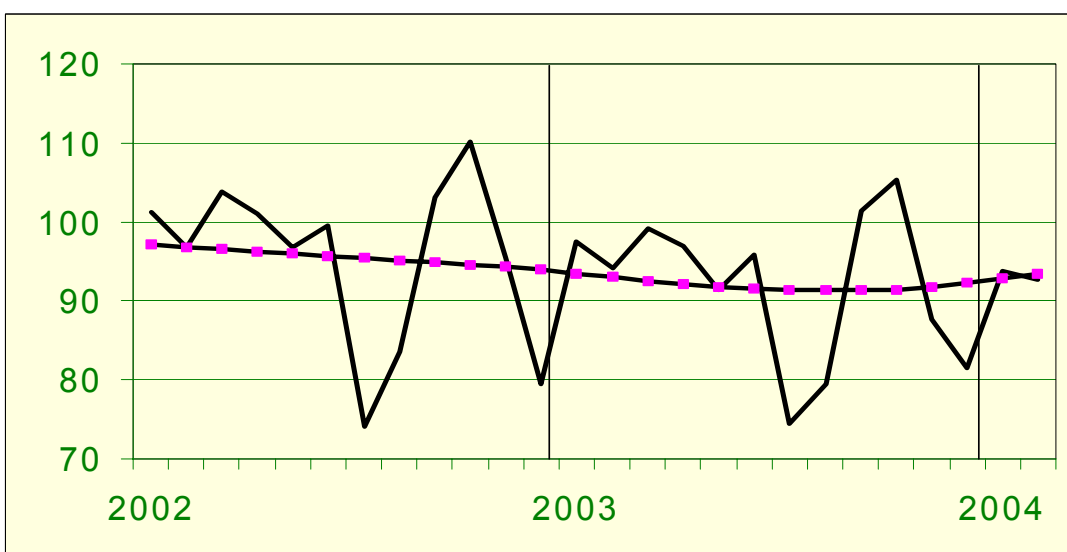
**Indices bruts (2000=100)**  
Heures travaillées par les ouvriers et employés

	Jan	Fév	Mars	Avril	Mai	Juin	Juil	Août	Sept	Oct	Nov	Déc	Année
<b>Ensemble de l'industrie, à l'exclusion de la construction</b>													
2003	99,9	94,8	97,4	95,9	90,5	93,9	77,2	77,7	98,9	103,7	87,0	82,5	91,6
2004	95,4	92,6											
<b>Construction</b>													
2003	84,2	90,8	107,8	102,2	95,8	106,2	59,5	88,4	114,0	113,6	90,7	75,5	94,0
2004	84,7	92,4											
<b>Ensemble de l'industrie, à l'exclusion de la construction</b>													
2003	99,2	95,4	101,6	94,2	95,6	97,9	74,1	82,5	96,7	101,2	93,0	82,3	92,8
2004	97,6	94,3											
<b>Construction</b>													
2003	83,2	90,5	113,2	100,1	102,0	111,0	55,6	94,9	112,2	109,5	96,4	75,7	95,4
2004	87,3	97,8											

**Indices par jour ouvrable**  
Compte tenu de la durée et de la composition inégales des mois

**Tendance**  
Ensemble de l'industrie; après élimination des variations saisonnières et accidentelles

Indices bruts:  
—  
Tendance:  
.....



**Evolution de la tendance**  
Comparaison des trois derniers mois avec les trois mois précédents

↗ ↗ > 2.5%  
↗ ↗ 0.5% à 2.5%  
→ ↗ -0.5% à 0.5%  
↘ ↗ -2.5% à -0.5%  
↘ ↘ < -2.5%

BE : Belgique  
VL : Flandre  
WA : Wallonie  
BR : Bruxelles

Branches d'activité / Grands regroupements industriels	BE	VL	WA	BR
Ensemble de l'industrie	↗	↗	↗	↗
Ensemble de l'industrie, à l'exclusion de la construction	→	↘	→	↗
Biens intermédiaires et énergie	→	↘	→	↗
Biens d'investissement	↗	↗	↗	↘
Biens de consommation durables	→	→	↘	↘ ↘
Biens de consommation non-durables	↘	↘	↘	→
Industries extractives	↗ ↗	↘	→	
Industries agricoles et alimentaires	↗	→	→	↘
Textile, habillement, cuir et chaussure	↘	↘	↘	↘ ↘
Papier et carton; édition et imprimerie	→	↘	→	↘
Industrie chimique, du caoutchouc et des plastiques	→	↘	↘	↘ ↘
Fabrications métalliques	→	→	↘	↘
Cokéfaction, raffinage et industries nucléaires	↗	↗	↘	
Produits minéraux non métalliques	↗	↗	↗	↗
Métallurgie	↘	↗	↗	↗ ↗
Meubles	↘	→	↗	
Électricité	↗ ↗	↗	→	→
Construction	↗ ↗	↗	↗ ↗	↗



# **Agriculture et activités assimilées**

# Abattages d'animaux

## Total des animaux abattus dans les abattoirs publics et privés durant le mois de novembre 2003 (1 )

Catégories d'animaux	Nombre (têtes)	Poids vif (kg)	Poids abattus (kg)
<b>Total des animaux abattus</b>	<b>979 804</b>	<b>143 088 092</b>	<b>107 967 736</b>
<b>Total des bêtes bovines</b>	<b>66 419</b>	<b>35 467 555</b>	<b>22 033 718</b>
Veaux	21 901	6 110 379	3 788 439
<b>Total du gros bétail</b>	<b>44 518</b>	<b>29 357 176</b>	<b>18 245 279</b>
Boeufs	54	38 394	23 805
Taureaux	15 251	10 553 692	6 754 369
Vaches	27 555	17 745 420	10 824 709
Génisses	1 658	1 019 670	642 396
<b>Total des porcs</b>	<b>906 201</b>	<b>106 931 718</b>	<b>85 545 376</b>
Porcs de moins de 30 kg	621	..	..
Porcs de 30 à moins de 90 kg	6 846	..	..
Porcs de 90 kg et plus	898 734	..	..
Moutons	1 063	42 520	21 260
Agneaux	5 055	197 145	98 575
Chèvres et chevreaux	172	6 880	3 440
Poulains	61	14 945	8 967
Chevaux	833	427 329	256 400

## Animaux abattus dans les abattoirs publics - Novembre 2003 (1)

Catégories d'animaux	Nombre (têtes)	Poids vif (kg)	Poids abattus (kg)
<b>Total des animaux abattus</b>	<b>73 491</b>	<b>17 034 856</b>	<b>11 708 565</b>
<b>Total des bêtes bovines</b>	<b>20 183</b>	<b>10 802 331</b>	<b>6 757 291</b>
Veaux	6 871	1 917 009	1 188 547
<b>Total du gros bétail</b>	<b>13 312</b>	<b>8 885 322</b>	<b>5 568 744</b>
Boeufs	40	28 440	17 633
Taureaux	6 804	4 708 368	3 013 355
Vaches	5 886	3 790 584	2 312 257
Génisses	582	357 930	225 499
<b>Total des porcs</b>	<b>51 599</b>	<b>6 088 682</b>	<b>4 870 947</b>
Porcs de moins de 30 kg	183	..	..
Porcs de 30 à moins de 90 kg	229	229	..
Porcs de 90 kg et plus	51 187	..	..
Moutons	171	6 840	3 420
Agneaux	1 349	52 611	26 307
Chèvres et chevreaux	9	360	180
Poulains	31	7 595	4 557
Chevaux	149	76 437	45 863

(1) Soumis à l'expertise et déclarés propres à la consommation.

# Abattages d'animaux

## Animaux abattus dans les abattoirs privés - Novembre 2003 (1)

Catégories d'animaux	Nombre (têtes)	Poids vif (kg)	Poids abattus (kg)
<b>Total des animaux abattus</b>	<b>906 165</b>	<b>125 964 730</b>	<b>96 204 146</b>
<b>Total des bêtes bovines</b>	<b>46 090</b>	<b>24 577 744</b>	<b>15 222 018</b>
Veaux	15 007	4 186 953	2 595 913
<b>Total du gros bétail</b>	<b>31 083</b>	<b>20 390 791</b>	<b>12 626 105</b>
Boeufs	13	9 243	5 731
Taureaux	8 405	5 816 260	3 722 411
Vaches	21 597	13 908 468	8 484 165
Génisses	1 068	656 820	413 798
<b>Total des porcs</b>	<b>854 602</b>	<b>100 843 036</b>	<b>80 674 429</b>
Porcs de moins de 30 kg	438	..	..
Porcs de 30 à moins de 90 kg	6 617	..	..
Porcs de 90 kg et plus	847 547	..	..
Moutons	892	35 680	17 840
Agneaux	3 706	144 534	72 268
Chèvres et chevreaux	163	6 520	3 260
Poulains	30	7 350	4 410
Chevaux	682	349 866	209 921

## Animaux abattus pour cause de nécessité - Novembre 2003 (1)

Catégories d'animaux	Nombre (têtes)	Poids vif (kg)	Poids abattus (kg)
<b>Total des animaux abattus</b>	<b>148</b>	<b>88 506</b>	<b>55 025</b>
<b>Total des bêtes bovines</b>	<b>146</b>	<b>87 480</b>	<b>54 409</b>
Veaux	23	6 417	3 979
<b>Total du gros bétail</b>	<b>123</b>	<b>81 063</b>	<b>50 430</b>
Boeufs	1	711	441
Taureaux	42	29 064	18 603
Vaches	72	46 368	28 287
Génisses	8	4 920	3 099
<b>Total des porcs</b>	-	-	-
Porcs de moins de 30 kg	-	..	..
Porcs de 30 à moins de 90 kg	-	..	..
Porcs de 90 kg et plus	-	..	..
Moutons	-	-	-
Agneaux	-	-	-
Chèvres et chevreaux	-	-	-
Poulains	-	-	-
Chevaux	2	1 026	616

(1) Soumis à l'expertise et déclarés propres à la consommation.



# **Services, commerce et transport**

*Transport*

# Transport

## Évolution des véhicules à moteur neufs, mis en circulation

Immatriculations de véhicules à moteurs neufs mis en circulation

	Total(3)	Voitures pour personnes	Autobus et autocars	Véhicules pour le transport de marchandises	Tracteurs	Tracteurs agricoles	Motos(1) scooters, auto-scooters(2)
1998	<b>530 605</b>	463 724	1 031	57 411	5 495	2 944	21 267
1999	<b>577 284</b>	504 203	971	63 429	5 795	2 886	27 539
2000	<b>601 659</b>	531 640	1 150	60 261	5 521	3 087	24 685
2001	<b>573 797</b>	499 779	968	64 360	5 758	2 932	21 130
2002	<b>535 300</b>	472 830	1 080	53 322	4 649	3 419	21 554
2003	<b>528 399</b>	463 173	896	56 125	4 818	3 387	22 267
<b>2003</b>							
janvier	<b>57 543</b>	50 556	90	5 978	646	273	1 020
février	<b>49 946</b>	43 901	79	5 295	393	278	1 843
mars	<b>55 564</b>	48 572	119	5 971	519	383	2 646
avril	<b>51 081</b>	43 899	82	6 170	524	406	3 194
mai	<b>43 237</b>	37 532	63	4 908	412	322	2 839
juin	<b>45 777</b>	40 357	112	4 600	393	315	2 773
juillet	<b>40 495</b>	35 489	53	4 330	277	346	2 665
août	<b>33 090</b>	29 027	47	3 387	351	278	1 970
septembre	<b>39 293</b>	34 485	20	4 074	455	259	1 492
octobre	<b>48 011</b>	42 598	69	4 657	444	243	959
novembre	<b>34 497</b>	30 306	91	3 693	267	140	519
décembre	<b>29 865</b>	26 451	71	3 062	137	144	347
<b>2004</b>							
janvier	<b>54 598</b>	47 460	84	6 048	729	277	1 252
février	<b>56 333</b>	50 104	89	5 411	443	286	2 279
mars	<b>69 673</b>	61 465	127	6 953	606	522	3 194
avril	<b>61 163</b>	53 726	108	6 256	496	577	3 625
mai	<b>0</b>						
juin	<b>0</b>						
juillet	<b>0</b>						
août	<b>0</b>						
septembre	<b>0</b>						
octobre	<b>0</b>						
novembre	<b>0</b>						
décembre	<b>0</b>						

(1) Les vélomoteurs de 50 cc et moins, dépassant la vitesse de 40km/h sont considérés comme motos.

(2) Cylindrée maximum de 350 cm3 et poids maximum de 350 kg.

(3) Non compris: motos, scooters, auto-scooters.



# Transport

## Évolution des véhicules à moteur d'occasion, mis en circulation

### Immatriculations de véhicules à moteur d'occasion

	Total	Voitures pour personnes	Autobus et autocars	Véhicules pour le transport de marchandises	Tracteurs	Tracteurs agricoles
1998	755 199	677 272	1 137	66 048	4 698	6 044
1999	778 870	699 374	982	68 633	4 298	5 583
2000	783 010	697 755	965	73 181	5 232	5 877
2001	774 571	687 102	1 096	75 229	4 883	6 261
2002	776 377	688 134	864	76 953	4 359	6 067
2003	759 466	667 567	1 089	80 213	4 326	6 271
<b>2003</b>						
janvier	66 242	57 888	104	7 297	456	497
février	62 097	54 091	81	7 097	317	511
mars	67 647	59 098	115	7 390	403	641
avril	67 454	58 962	96	7 365	387	644
mai	63 076	55 433	81	6 621	364	577
juin	68 502	60 403	75	7 112	346	566
juillet	68 426	60 721	55	6 679	354	617
août	54 438	48 440	132	5 125	288	453
septembre	65 619	57 981	79	6 657	406	496
octobre	68 699	60 258	108	7 377	471	485
novembre	53 694	47 312	51	5 717	230	384
décembre	53 572	46 980	112	5 776	304	400
<b>2004</b>						
janvier	63 280	54 846	105	7 363	446	520
février	65 021	56 824	70	7 166	376	585
mars	77 572	67 744	70	8 525	415	818
avril	71 620	62 849	84	7 544	435	708
mai	0					
juin	0					
juillet	0					
août	0					
septembre	0					
octobre	0					
novembre	0					
décembre	0					





### Domaines statistiques

- Généralités
- Territoire et environnement
- Population
- Société
- Économie et finances
- Agriculture et activités assimilées
- Industrie
- Services, commerce et transports

Direction générale Statistique et Information économique  
INS • INSTITUT NATIONAL DE STATISTIQUE  
B-1000 Bruxelles  
tél. 02/548.63.65 - 02/548.63.66  
fax 02/548.63.67

<http://statbel.fgov.be>  
[info@statbel.mineco.fgov.be](mailto:info@statbel.mineco.fgov.be)

5 €\*  
ISSN 0771 - 0364