

I. SOCIETE*Emploi et chômage*

Chômage - Situation au 29 février 2004	5
Info-Flash : Une année de vie écoulée, c'est un pour cent de santé en moins.....	11

II. ECONOMIE ET FINANCES*Indicateurs conjoncturels*

Calendrier de diffusion des indicateurs de l'INS	21
Indices des prix à la production (base 2000 = 100) - Février 2004	22
Indices du chiffre d'affaires (PRODCOM) - Janvier 2004	24
Indices des permis de bâtir - Janvier 2004.....	26
Indices du chiffre d'affaires et des investissements selon les déclarations à la T.V.A. (base 2000 = 100) - Janvier 2004	28

III. INDUSTRIE ET CONSTRUCTION*Industrie*

Statistique mensuelle de la production industrielle (PRODCOM) - Janvier 2004.....	35
Distribution d'eau - Janvier 2004	54

Construction

Industrie de la construction - Janvier 2004.....	56
--	----

IV. SERVICES, COMMERCE ET TRANSPORT*Horeca*

Communiqué de presse : Tourisme - Novembre 2003	62
---	----

Vous pouvez trouver dans cette publication les statistiques **les plus récentes** dans les domaines suivants : Environnement, population, société, économie et finances, agriculture et activités assimilées, industrie, services, commerce et transports.

De plus notre site :: <http://statbel.fgov.be> présente une sélection de statistiques mises à jour quotidiennement.

Les publications peuvent être commandées en effectuant un versement au C.C.P. n° 679-2005886-23 de l'Institut national de statistique à Bruxelles

Pour plus de renseignements :
Statistique et Information économique
Rue de Louvain, 44 - 1000 Bruxelles
Tél. : 02/548.63.65 - Fax : 02/548.63.67

LIEGE

Bd de la Sauvenière, 73-75 - 4000 Liège
Tél. : 04/223.84.10
Fax : 04/222.49.94

GAND

Coupure Rechts, 620 - 9000 Gand
Tél.:09/267.27.27/30/31
Fax : 09/267.27.29

CHARLEROI

Bd Audent 14/5 - 6000 Charleroi
Tél. : 071/27.44.14
Fax : 071/27.44.19

ANVERS

Italiëlei 124, Bus 85 - 2000 Anvers
Tél. : 03/229.07.07
Fax : 03/233.28.30

SIGNES CONVENTIONNELS

Les renseignements ne sont pas disponibles	..
0 ou inférieur à la moitié de l'unité utilisée	-
Chiffres provisoires	(*)
La virgule est employée pour séparer les unités des décimales	

Editeur responsable : Hans D'Hondt.

Droits d'auteurs réservés

La reproduction du contenu de cette publication, qu'elle soit intégrale ou partielle, dans la forme originale ou remaniée, est interdite sauf autorisation écrite de la Direction générale Statistique et Information économique.

L'utilisation du contenu de cette publication, à titre explicatif ou justificatif, dans un article, un compte rendu ou un livre, est autorisée, moyennant indication claire et précise de la source.

Société

Emploi et chômage

Chômage

Chômage complet

	Situation au			
	31/01/2003	31/01/2004	28/02/2003	29/02/2004
Chômeurs complets indemnifiés (1)				
Total	398.146	426.771	398.309	426.071
Hommes	186.368	202.350	187.108	202.202
Femmes	211.778	224.421	211.201	223.869
Taux de chômage par rapport à la population assurée contre le chômage (2)				
Total	12,20%	13,10%	12,20%	12,90%
Hommes	10,40%	11,30%	10,50%	11,20%
Femmes	14,30%	15,20%	14,30%	14,90%
Taux de chômage par rapport à la population active totale (3)				
Total	11,90%	12,90%	11,80%	12,80%
Hommes	10,00%	11,00%	10,00%	11,00%
Femmes	14,20%	15,20%	14,10%	15,20%
Aptitude au travail				
Normale	370.504	397.647	370.539	396.776
Partielle	20.485	21.968	20.616	22.141
Très réduite	7.157	7.156	7.154	7.154
Durée de l'inoccupation				
moins de 1 an	177.270	170.101	174.025	166.456
de 1 an jusque moins de 2 ans	72.651	91.568	73.813	91.848
de 2 ans jusque moins de 3 ans	34.072	45.313	34.689	46.408
3 ans et plus	114.153	119.789	115.782	121.359
Répartition géographique				
Région de Bruxelles-Capitale	59.701	63.016	61.144	64.719
Région flamande	150.097	161.248	147.559	159.142
Anvers	46.345	49.847	45.805	49.605
Limbourg	24.412	26.630	24.437	26.892
Flandre orientale	35.764	37.743	34.941	36.435
Brabant flamand	19.299	21.034	18.967	21.008
Flandre occidentale	24.277	25.994	23.409	25.202
Région wallonne	188.348	202.507	189.606	202.210
Brabant wallon	11.902	13.554	12.223	13.463
Hainaut	85.566	91.791	86.793	91.330
Liège	59.691	64.162	59.371	64.212
Luxembourg	8.531	8.676	7.907	8.587
Namur	22.656	24.322	23.310	24.616

(1) En vertu de l'A.R. du 29.12.1984 (M.B. du 18.01.1985), certains chômeurs âgés peuvent être dispensés, à leur demande, de l'inscription comme demandeur d'emploi sans perdre le bénéfice des allocations de chômage. À partir du mois d'avril 1985, ces chômeurs complets indemnifiés, n'étant plus inscrits comme demandeurs d'emploi, ne sont pas repris statistiquement parmi les autres chômeurs complets indemnifiés, mais renseignés dans la rubrique ci-dessous "chômeurs complets indemnifiés, âgés, devenus non demandeurs d'emploi".

(2) Taux établis avec les seuls chômeurs complets indemnifiés.

(3) Taux établis suivant concept C.E. : chômeurs complets indemnifiés + les demandeurs d'emploi inscrits obligatoirement (inoccupés seuls) + les demandeurs d'emploi inscrits librement (inoccupés) (* taux calculés par l'I.N.S.).

Chômage

Autres demandeurs d'emploi (1)

	Situation au			
	31/01/2003	31/01/2004	28/02/2003	29/02/2004
Demandeurs inscrits obligatoirement occupés à temps partiel				
Total	61.107	76.213	63.673	78.033
Hommes	17.839	20.147	18.556	20.631
Femmes	43.268	56.066	45.117	57.402
Demandeurs inscrits obligatoirement inoccupés				
Total	83.106	91.043	80.259	89.229
Hommes	39.577	43.791	38.323	43.045
Femmes	43.529	47.252	41.936	46.184
Demandeurs inoccupés inscrits librement				
Total	37.912	44.511	38.441	45.554
Hommes	18.807	21.272	19.145	22.119
Femmes	19.105	23.239	19.296	23.435

Prépension conventionnelle - fin janvier 2004 (2)

	Total	Hommes	Femmes
Belgique	112.090	95.178	16.912
Région de Bruxelles-Capitale	4.710	3.296	1.414
Région flamande	74.904	64.320	10.584
Région wallonne	32.476	27.562	4.914

Nombre de paiements effectués en interruption de carrière professionnelle (3) janvier 2004

Secteur	Belgique	Région de		
		Bruxelles-Capitale	Région flamande	Région wallonne
Total				
Total	102.869	4.144	71.570	27.155
Hommes	17.835	619	13.205	4.011
Femmes	85.034	3.525	58.365	23.144
Secteur privé				
Total	41.886	1.824	31.271	8.791
Hommes	7.988	275	6.395	1.318
Femmes	33.898	1.549	24.876	7.473
Secteur public				
Total	60.983	2.320	40.299	18.364
Hommes	9.847	344	6.810	2.693
Femmes	51.136	1.976	33.489	15.671

Chômage

Nombre de paiements effectués dans le cadre du crédit temps dans le secteur privé - janvier 2004 (1)(4)

	Belgique	Région de Bruxelles- Capitale	Région flamande	Région wallonne
Total				
Total	66.084	3.503	47.691	14.890
Hommes	25.931	1.273	19.559	5.099
Femmes	40.153	2.230	28.132	9.791
Crédit temps				
Total	19.839	1.317	13.365	5.157
Hommes	4.391	397	2.992	1002
Femmes	15.448	920	10.373	4.155
Diminution de carrière de 1/5^{ème}				
Total	17.517	692	13.355	3.470
Hommes	4.276	193	3.252	831
Femmes	13.241	499	10.103	2.639
Réduction de prestation des travailleurs de 50 ans et plus				
Total	28.728	1.494	20.971	6.263
Hommes	17.264	683	13.315	3.266
Femmes	11.464	811	7.656	2.997

Chômage partiel global (5)

	Situation au			
	31/12/2002	31/12/2003	31/01/2003	31/01/2004
Moyenne journalière du nombre de chômeurs partiels	37.307	29.040	55.408	52.471

Autres catégories (6)

	Situation au	
	31/01/2004	29/02/2004
Chômeurs complets indemnisés, âgés, devenus non demandeurs d'emploi		
Total	160.681	160.343
Hommes	83.809	83.491
Femmes	76.872	76.852
Chômeurs qui ne sont plus inscrits comme demandeurs d'emploi pour raisons sociales et familiales (2)		
Total	3.728	3.673
Hommes	115	118
Femmes	3.613	3.555
Chômeurs complets indemnisés dispensés pour reprise d'études		
Total	11.986	12.089
Hommes	5.341	5.389
Femmes	6.645	6.700

(1) En vigueur à partir de janvier 2002.

(2) Les chômeurs complets peuvent être, à leur demande, dispensés d'inscription comme demandeurs d'emploi et du contrôle communal pour des raisons sociales et familiales. La période de dispense est de 6 mois (au moins) à 12 mois (au plus) et est considérée comme une période d'interruption du chômage en cours. Cette période peut, dans certaines conditions, être prolongée, mais ne peut excéder 60 mois.

Source : Office national de l'Emploi.

Tableaux E(4), F(5), G(6).

Société
Info Flash

Une année de vie écoulée, c'est un pour cent de santé en moins

Les Belges sont un peu moins de trois sur quatre à déclarer que leur état de santé général est bon à très bon. Les hommes sont un peu plus rassurés que les femmes : près de huit hommes sur dix qualifient leur santé au moins de bonne, contre un peu moins de sept sur dix chez les femmes. Au niveau international, la Belgique est loin de faire un mauvais score. Les hommes et les femmes belges sont proportionnellement plus souvent satisfaits de leur état de santé que leurs frères et sœurs européens. Les Belges se sentent aussi bien portants que les Néerlandais et les Autrichiens, mais se sentent en meilleure santé que les Français, les Britanniques, les Grecs, les Italiens et (surtout) les Portugais. En revanche, les Espagnols, les Irlandais, les Danois, les Suédois se font de leur état de santé une idée meilleure encore.

La satisfaction quant à l'état de santé tend à décroître avec l'âge. En moyenne, notre état de santé subjectif recule d'un pour cent chaque année. Mais l'âge et le sexe ne sont pas les seuls facteurs en cause. Le niveau de formation et le fait d'avoir ou non un emploi sont également en corrélation avec la perception subjective que l'on a de son état de santé. La comparaison des différents facteurs étudiés fait apparaître que l'âge est le facteur susceptible d'influencer le plus cette perception, suivi du *niveau de formation* et du *statut d'activité*, deux facteurs d'une puissance à peu près égale. L'influence du facteur *d'appartenance sexuelle* apparaît beaucoup moins déterminant.

Pour des raisons de comparabilité, ont été utilisés ici des chiffres de 1998 issus du Panel des Ménages, enquête comparative effectuée dans différents pays de l'Union européenne. Ces chiffres ont ensuite été adaptés par l'INS (Institut national de Statistique, Direction générale Statistique et Information économique, SPF Économie).

Comparaison internationale (1998)

Part de la population (en %) qualifiant de «bon» ou «très bon» son état de santé général de l'année précédente	Total	Femmes	Hommes	Rapport H/F (b)
Irlande	80,9%	79,1%	82,7%	1,05
Suède	76,1%	73,4%	78,9%	1,07
Espagne	75,8%	66,0%	71,1%	1,08
Danemark	75,7%	74,1%	77,2%	1,04
Pays-Bas	73,3%	69,0%	77,8%	1,13
Belgique	73,0%	68,8%	77,7%	1,13
Autriche	72,6%	70,4%	75,0%	1,07
Royaume-uni	68,7%	66,6%	71,2%	1,07
Grèce	68,5%	72,6%	79,2%	1,09
Italie	59,3%	54,0%	65,0%	1,20
France	55,9%	52,5%	59,6%	1,14
Portugal	46,7%	41,5%	52,5%	1,27
Moyenne (a)	67,7%	63,3%	70,5%	1,11

a) Moyenne pondérée.

(b) Différence proportionnelle entre hommes et femmes (pourcentage d'hommes qualifiant leur état de santé général comme 'bon' ou 'très bon', divisé par le pourcentage de femmes qualifiant leur état de santé général comme 'bon' ou 'très bon').

Les chiffres portent sur la population âgée de 15 ans et plus.

Source : Panel européen des Ménages 1998 de la Commission européenne et INS (Statistique et Information économique, SPF Économie).

Les Irlandais les plus satisfaits et les Portugais les moins satisfaits de leur état de santé

Selon la définition de l'Organisation mondiale de la Santé (OMS), la santé ne se réduit pas à l'absence de maladie ou d'infirmité, mais correspond à *un état de total bien-être physique, mental et social*.

Au niveau international, la Belgique se classe plutôt bien quant à l'état de santé tel qu'il est *perçu*. Ce sont les Irlandais qui apparaissent les plus satisfaits : 80,9% des Irlandais disent se sentir bien à très bien. Ils sont suivis, à une distance assez grande, des Suédois (dont 76,1% affirment bien se porter), des Espagnols (75,8%), des Danois (75,7%), des Néerlandais (73,3%), des Belges (73,0%) et des Autrichiens (72,6%).

L'appréciation de son propre état de santé est la plus basse chez les Portugais (46,7% seulement d'entre eux déclarant se sentir en bonne santé), chez les Français (55,9%), les Italiens (59,3%), les Grecs (68,5%) et les Britanniques (68,7%). Les pays d'Europe méridionale, à l'exception de l'Espagne, se trouvent donc tout au bas du classement. On est frappé, au demeurant, de l'écart considérable entre Espagnols et Portugais, pourtant voisins.

En Belgique, 68,8% de la population féminine se sent bien à très bien, contre 63,3% pour les douze pays étudiés pris ensemble. La femme moyenne belge se sent donc en meilleure santé que la femme moyenne européenne.

À cet égard, les hommes belges font mieux encore : dans la population masculine belge, 77,7% se disent satisfaits à très satisfaits de leur état de santé, contre 70,5% pour les douze pays étudiés pris ensemble.

État de santé subjectif en Belgique (1998)

Part de la population (en %) qualifiant de «bon» ou «très bon» son état de santé général de l'année précédente	Total	Femmes	Hommes	Rapport H/F (a)
Total	73,0%	68,8%	77,7%	1,13
Sexe				
Femme	68,8%	68,8%		
Homme	77,7%		77,7%	
Classe d'âges				
15 à 24 ans	91,5%	90,1%	92,9%	1,03
25 à 34 ans	89,0%	84,7%	93,7%	1,11
35 à 44 ans	79,8%	78,1%	81,6%	1,04
45 à 54 ans	70,9%	68,1%	73,9%	1,09
55 à 64 ans	62,6%	53,6%	72,1%	1,35
65 à 74 ans	51,4%	48,2%	55,2%	1,15
75 à 84 ans	45,4%	43,1%	49,6%	1,15
85 ans et plus	34,6%	35,8%	32,1%	0,90
Niveau de formation				
Enseignement primaire	62,2%	58,3%	67,5%	1,16
Enseignement secondaire	77,5%	74,3%	80,5%	1,08
Enseignement supérieur (universitaire ou non universitaire)	84,9%	82,3%	87,6%	1,06
Statut d'activité				
Actif	83,7%	81,4%	85,4%	1,05
Inactif	61,5%	59,3%	65,3%	1,10

Les chiffres portent sur la population âgée de 15 ans et plus.

(a) Différence proportionnelle entre hommes et femmes (pourcentage d'hommes qualifiant leur état de santé général comme 'bon' ou 'très bon', divisé par le pourcentage de femmes qualifiant leur état de santé général comme 'bon' ou 'très bon').

Source : Panel européen des Ménages 1998 de la Commission européenne et INS (Statistique et Information économique, SPF Économie).

Le rapport entre santé et appartenance sexuelle

Dans notre pays, 78 hommes sur 100 et 69 femmes sur 100 jugent bon à très bon leur état de santé général les douze mois précédant l'enquête. Les chiffres de la Commission européenne font apparaître que pour chacun des douze pays examinés les hommes font état plus souvent que les femmes d'une bonne à très bonne santé. Le rapport moyen hommes/femmes est de 1,11, ce qui signifie que la cote donnée par les hommes à leur propre état de santé est en moyenne 11% supérieure à celle donnée par les femmes à leur propre santé.

La satisfaction plus grande des hommes à l'endroit de leur santé peut à première vue paraître paradoxale, étant donné que les femmes ont une espérance de vie plus longue que les hommes. Cependant, *l'espérance de vie en bonne santé* ne diffère guère entre les hommes et les femmes, comme il ressort d'une étude de l'Institut scientifique de Santé publique (ISP). (1) À l'âge de 25 ans, les hommes ont devant eux en moyenne 37,5 années de vie en bonne santé subjective, et les femmes du même âge 37,6 années, soit respectivement 76 et 67% de la durée de vie prévisible.

Qu'il existe réellement, en matière de santé, des différences assez considérables entre les hommes et les femmes a été mis en évidence par les résultats de l'Enquête de Santé 2001 mise sur pied conjointement par l'ISP et l'INS. Par cette enquête, l'on se proposait de déterminer la prévalence de 35 maladies et affections importantes. Des 34 affections pouvant survenir chez les deux sexes (ce qui exclut le prolapsus de la matrice et les problèmes de prostate), quatre sont à peu près aussi fréquentes dans les deux sexes (calculs rénaux, fracture de hanche, fracture de la colonne vertébrale et maladie de Parkinson), quatre sont plus fréquentes chez les hommes que chez les femmes (asthme, affection cardiaque grave ou infarctus du myocarde, épilepsie, et apoplexie et ses séquelles), tandis que les 26 affections restantes se rencontrent plus souvent chez les femmes.

Le différentiel entre les sexes est le plus important pour l'ostéoporose (4,5 fois plus fréquente chez les femmes que chez les hommes), les affections de la thyroïde (3,6 fois plus fréquentes), cystite chronique (inflammation de la vessie, 2,7 fois plus fréquente) et la migraine (2,4 fois plus fréquente). Également, l'arthrose (plus 68%), l'arthrite (plus 95%) et autres formes de rhumatisme articulaire (plus 120%), la dépression (plus 47%), la fatigue chronique (plus 115%), les troubles intestinaux graves (plus 57%) et l'hypertension (plus 24%) sont plus, voire beaucoup plus fréquentes chez les femmes.

Peut-être les femmes sont-elles plus promptes que les hommes à signaler leurs problèmes de santé, ou se font-elles examiner plus rapidement. Cette même Enquête de Santé fait apparaître que les femmes sont plus nombreuses que les hommes à consulter un médecin et qu'elles le font plus fréquemment. Une femme a en moyenne 7,5 contacts par an avec son généraliste, et un homme en moyenne 5,5. Sur 100 femmes, il s'en trouve 84 à avoir consulté un généraliste au cours de l'année précédente ; côté hommes, il ne s'en trouve que 77 sur 100. En outre, plus de femmes que d'hommes ont un médecin généraliste attitré (96 sur 100, contre 93 sur 100 chez les hommes). (2)

D'autre part, lorsque les hommes consultent un généraliste, c'est surtout en raison de problèmes à l'appareil locomoteur (27,2% des cas), à l'appareil respiratoire (26,4%), au coeur et aux vaisseaux (13,3%), et au système digestif (8,5%). (2)

Les femmes consultent le généraliste à propos de problèmes en rapport avec l'appareil respiratoire (25,5% des cas), l'appareil locomoteur (20,1%), le coeur et les vaisseaux (13,2%) et l'appareil digestif (10,5%). Les problèmes psychiques sont sensiblement plus fréquents chez les femmes (9%) que chez les hommes (5,4%). De même, des plaintes et des maladies plus générales concernent plus souvent les femmes que les hommes (7,8% contre 6,6%). (2)

Par ailleurs, les femmes se voient hospitalisées plus fréquemment que les hommes. En effet, 14,4 femmes sur 100 et 13 hommes sur 100 et par an sont admis à l'hôpital. (3)

Société – Info Flash

De plus, les femmes séjournent à l'hôpital plus longuement : 9 nuits en moyenne, contre 7,2 pour les hommes. (4) La durée moyenne du séjour hospitalier augmente en fonction de l'âge et est importante en particulier chez les femmes de 75 ans et plus. Toutefois, après standardisation au regard de l'âge, la différence de durée moyenne de séjour entre hommes et femmes cesse d'être significative.

Les motifs d'hospitalisation diffèrent également. En cas d'hospitalisation, les hommes subissent une intervention chirurgicale plus souvent (dans 61,8% des cas) que les femmes (51,1%). Chez les hommes, 26,4% n'a encore jamais été admis à l'hôpital, contre 24,2% chez les femmes. (2)

Si cette enquête met au jour des différences entre les deux sexes dans l'appréciation subjective de l'état de santé général, des différences systématiques entre hommes et femmes existent aussi plus particulièrement en matière de *santé psychique*. En 2001 par exemple, 20 hommes sur 100 et 29 femmes sur 100 ont déclaré être confrontés à des problèmes psychiques. (2)

La règle selon laquelle les hommes sont plus satisfaits de leur état de santé que les femmes, vaut pour tous les pays étudiés. Les écarts entre les deux sexes sont les plus réduits au Danemark et en Irlande, et les plus larges au Portugal et en Italie. Dans la fraction plus jeune de la population, cet écart apparaît moins important.

Rapport entre santé subjective et âge (1998)

Part de la population (en %) qualifiant de «bon» ou «très bon» son état de santé général de l'année précédente	Total (V et M)	Diminution par rapport à la classe d'âge précédente	Diminution par rapport à la classe d'âge des 15-24 ans	Diminution annuelle moyenne (a)
Classe d'âges				
15 à 24 ans	91,5%			
25 à 34 ans	89,0%	-2,7%	-2,7%	-0,3%
35 à 44 ans	79,8%	-10,3%	-12,8%	-1,0%
45 à 54 ans	70,9%	-11,2%	-22,5%	-1,1%
55 à 64 ans	62,6%	-11,7%	-31,6%	-1,2%
65 à 74 ans	51,4%	-17,9%	-43,8%	-1,8%
75 à 84 ans	45,4%	-11,7%	-50,4%	-1,2%
85 ans et plus	34,6%	-23,8%	-62,2%	-2,4%

(a) Diminution moyenne que la santé subjective subit par an dans telle classe d'âges par rapport à la classe d'âges précédente. Dans la classe d'âges des 25 - 34 ans p. ex., la diminution moyenne par an s'élève à 0,3%.

Les chiffres portent sur la population âgée de 15 ans et plus.

Source : Panel européen des Ménages 1998 de la Commission européenne et INS (Statistique et Information économique, SPF Économie).

L'état de santé subjectif a aussi un rapport direct avec l'âge. Si, en Belgique, un peu plus de 8% des répondants âgés entre 15 et 24 ans avaient le sentiment que leur état de santé laissait globalement à désirer, cette proportion passe à 54,6% pour la classe d'âges des 75-84 ans.

La satisfaction à l'endroit de son état de santé décroît donc avec les années. On peut affirmer que, grosso modo, le pourcentage de personnes qualifiant leur état de santé de bon ou de très bon chute d'environ 10% par décennie de vie. Autrement dit, à chaque année de notre vie qui passe, la perception que nous avons de notre état de santé se dégrade d'un peu plus de 1% (1,28% pour être tout à fait précis) (5).

Société – Info Flash

Dans la classe d'âges des 25-34 ans, la dégradation annuelle reste encore limitée (0,3% par an), mais dès la classe d'âges des 35-44 ans, elle atteint 1%. Dans la classe d'âges des 65-74 ans, la dégradation de l'état de santé subjectif s'accélère jusqu'à 1,8% par an. Survient alors une deuxième phase d'accélération chez les personnes très âgées, dont l'état de santé apparemment se détériore fortement. Cela peut sans doute s'expliquer par le fait qu'à ce stade de la vie les gens perdent peu à peu leur autonomie physique et deviennent dépendants de tiers.

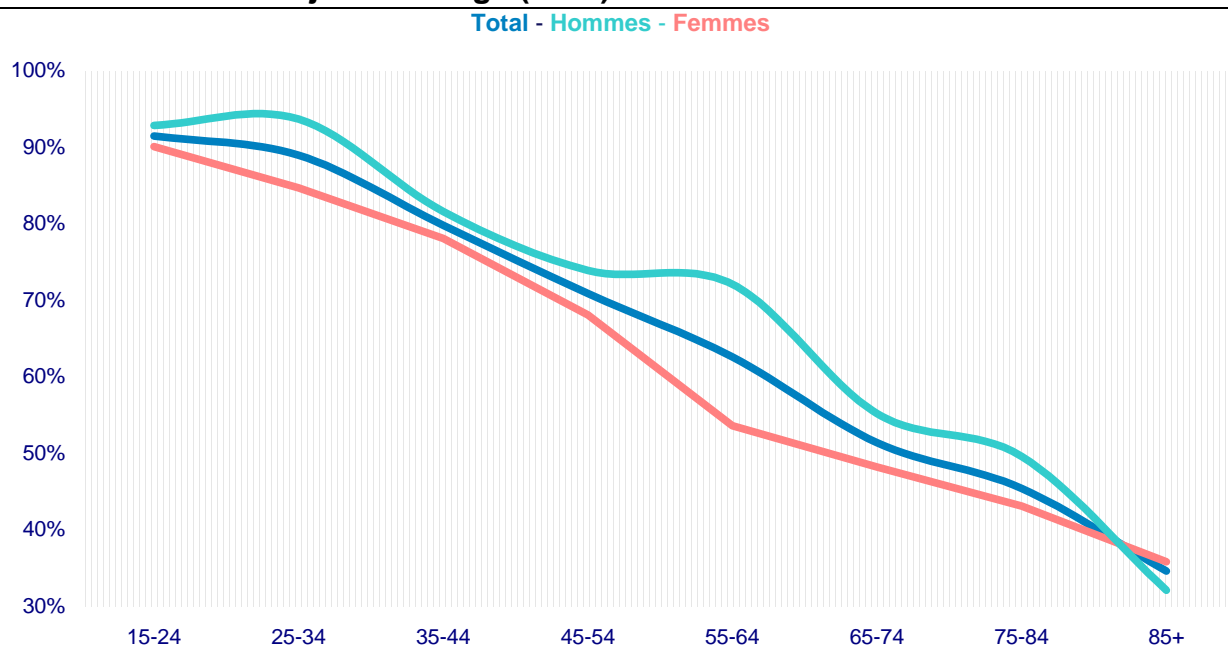
L'effritement, à mesure que l'âge avance, de la partie subjectivement bien-portante de la population est un constat général, à une exception près toutefois. *Les hommes de 25 à 34 ans* se sentent en règle générale un peu mieux que leurs cadets du même sexe, adolescents et jeunes adultes de 15 à 24 ans : 93,7% en effet des jeunes hommes de 25 à 34 ans se déclarent en forme ou en pleine forme, contre 92,9% des jeunes gens de 15 à 24, ce qui revient à une augmentation (légère) de près de 1%.

Chez les *femmes* en revanche, l'état de santé subjectif recule assez fortement entre ces deux mêmes classes d'âges : parmi les 15-24 ans, 90,1% se jugent bien-portantes, et plus que 84,7% déjà parmi les 25-34 ans, soit une baisse de 5%.

Si une régression de l'état de santé subjectif avec l'âge est observée dans tous les pays sous étude, la *vitesse* de cette régression diffère d'un pays à l'autre. L'écart constaté entre personnes jeunes et âgées quant à la perception de leur état de santé est le plus grand au Portugal, en Italie et en Grèce, et le plus petit au Royaume-Uni et en Irlande. Au Danemark, aux Pays-Bas et dans notre propre pays le rythme de diminution de cette perception tend à être plutôt lent.

Il y a ce fait notable encore : à tous âges, les hommes belges se sentent mieux que les femmes belges, mais chez les *personnes très âgées* cette règle cependant cesse d'être vraie. Dans la classe des 85 ans et plus, les femmes sont désormais plus nombreuses que les hommes à qualifier de bon à très bon leur état de santé général.

Lien entre santé subjective et âge (1998)



Source (mention obligatoire) : Panel européen des Ménages 1998 de la Commission européenne et INS (Statistique et Information économique, SPF Économie).

Le rapport entre santé et niveau de formation

La santé subjective présente une corrélation positive avec le niveau de formation, c'est-à-dire que, de façon générale, plus on est qualifié, plus on est satisfait de son état de santé.

Les personnes diplômées de l'enseignement supérieur sont plus nombreuses (84,9% des cas) à faire état d'une santé bonne ou très bonne que celles dont le diplôme le plus élevé obtenu en est un de l'enseignement secondaire (77,5%) ou primaire (62,2%). L'état de santé général des peu qualifiés est moins bon que celui des hauts diplômés.

À cela, différentes explications peuvent être apportées. Il y a d'abord le fait que le niveau de formation moyen de la population âgée est moins élevé, et celle-ci a un état de santé général moins bon. Mais ce n'est pas la seule raison. De plus, les personnes ayant bénéficié d'une scolarité plus longue ont souvent un accès meilleur aux services médicaux, cela non seulement parce que l'obstacle financier intervient moins, mais également en raison d'une plus grande aisance à faire appel au système des soins de santé ou à s'orienter à l'intérieur de celui-ci. Une plus grande *attention portée à la santé* et un *moindre comportement à risque* peuvent jouer un rôle également.

L'étude (1) "Perspectives de santé suivant le gradient socio-économique en Belgique", de Nathalie Bossuyt et Herman Van Oyen de l'Institut scientifique de Santé publique, fait apparaître que l'espérance de vie s'allonge à mesure que le niveau de formation augmente, mais aussi que l'espérance de vie *en bonne santé* s'allonge plus sensiblement encore lorsque le niveau de formation est plus élevé. C'est ce qui ressort nettement du tableau ci-dessous.

Ainsi, il restait (dans la période de 1991 à 1997) aux femmes et aux hommes de 25 ans sans diplôme une espérance de vie de 55 et 48,1 ans respectivement, alors que les femmes et les hommes détenant un diplôme de l'enseignement supérieur de type long pouvaient escompter vivre encore 58,5 et 53,6 ans respectivement - soit une différence de 3,5 ans (femmes) et 5,5 ans (hommes).

Mais la différence d'espérance de vie *en bonne santé* est beaucoup plus grande encore que la différence d'espérance de vie tout court : chez les femmes de 25 ans sans diplôme, cette espérance de vie *en bonne santé* est de 24,4 ans, et chez les femmes ayant un diplôme de l'enseignement supérieur de type long de 49,1 ans, soit une différence de pas moins de 24,7 ans. Côté hommes, les sans diplôme ont une espérance de vie en bonne santé de 28,1 ans, et les diplômés de l'enseignement supérieur de type long de 45,9 ans, ce qui correspond à une différence de 17,8 ans.

Rapport entre niveau de formation et espérance de vie (1991-1996/1997)

Espérance de vie, en années	Espérance de vie à l'âge de 25 ans		Espérance de vie en bonne santé à l'âge de 25 ans	
	Femmes	Hommes	Femmes	Hommes
Aucun diplôme	55,0	48,1	24,4	28,1
Enseignement primaire	55,6	48,2	29,8	30,8
Enseignement secondaire				
Enseignement secondaire professionnel inférieur	57,3	50,0	34,7	33,1
Enseignement secondaire technique inférieur	57,8	50,4	30,8	36,5
Enseignement secondaire général inférieur	57,0	50,0	40,3	38,0
Enseignement secondaire professionnel supérieur	57,5	50,6	40,5	37,6
Enseignement secondaire technique supérieur	58,1	51,2	44,9	40,8
Enseignement secondaire général supérieur	57,6	50,9	46,5	42,6
Enseignement supérieur				
Enseignement supérieur de type court	58,1	53,4	41,6	46,0
Enseignement supérieur de type long	58,5	53,6	49,1	45,9

Source (mention obligatoire) : ISP et INS (Statistique et Information économique, SPF Économie).

Le rapport entre santé et statut d'activité

L'état de santé subjectif apparaît corrélé avec le fait de détenir ou non un emploi. Des *actifs occupés*, 83,7% se sentent bien-portants à très bien-portants ; pour la partie *non occupée* de la population, ce pourcentage tombe à 61,5%. Chez les femmes, ces deux chiffres divergent un peu plus encore que chez les hommes.

Quoique ne disposant pas des données originales, nous pouvons néanmoins déduire des chiffres que le facteur de l'âge est celui qui influence le plus l'état de santé (subjectif). Viennent ensuite le *niveau de formation* et le *statut d'activité*. Le *sexe* apparaît comme le moins déterminant des quatre facteurs étudiés.

Notes

(1) L'analyse s'appuie sur les résultats de L'Enquête de Santé 1997 de l'ISP et de l'INS (Statistique et Information économique, SPF Économie) ainsi que sur ceux des statistiques des décès de l'INS et du recensement de la population effectué par l'INS en 1991.

(2) Données issues de l'Enquête de Santé 2001 de l'ISP et de l'INS (Statistique et Information économique, SPF Économie).

(3) Dans ces chiffres ne sont pas compris les accouchements, mais sont incluses les hospitalisations de jour et les admissions en hôpital psychiatrique.

(4) Abstraction faite des admissions en hôpital psychiatrique.

(5) Les chiffres traduisent la détérioration de *l'état de santé subjectif d'une classe d'âges par rapport aux autres*. Il ne s'agit donc pas en l'espèce d'un *même* groupe d'individus dont on aurait suivi l'évolution de l'état de santé subjectif à travers le temps. La détérioration moyenne réelle de l'état de santé subjectif d'un même groupe particulier d'individus peut être plus grande ou plus petite que celle mesurée dans la population entière actuelle. En effet, l'état de santé subjectif des générations montantes du moment peut évoluer différemment de celui des générations précédentes. Peuvent intervenir comme déterminants d'une telle évolution divergente : des différences de comportement à risque, d'habitudes alimentaires, de quantité d'exercice physique, d'attention portée à la santé, de qualité du système de soins de santé, de qualité de l'encadrement social, et d'attentes de l'individu.

Plus d'informations

Le Portail Santé (INS)

Tableaux statistiques sur la santé (INS)

Rapport téléchargeable sur la santé subjective (Enquête de Santé 2001 de l'ISP et de l'INS, format PDF, 304 KB)

Rapport téléchargeable sur les contacts avec les médecins (Enquête de Santé 2001 de l'ISP et de l'INS, format PDF, 616 KB)

Rapport téléchargeable sur la consommation de soins (Enquête de Santé 2001 de l'ISP, format PDF, 450 KB)

Auteurs

Alain Moerenhout et Erik Vloeberghs.

Remerciements à

Camille Vanderhoeft, Anja Termote, Marc Debusschere, Peter Sloock, Willy Vanrothem, Achiël Deneyer, Tom De Roey, Bart Vandecavey, José Antonio López Martínez, Frédéric Scholer, Stephan Moens et Roger Quin.

Economie et finances
Indicateurs conjoncturels

Calendrier de diffusion des indicateurs de l'INS

Les indices sont disponibles le jour indiqué à 0 heure sur notre site <http://statbel.fgov.be>

Disponible le	Indicateur	Période de référence	Périodicité
MARS 2004			
30	Indices des prix à la consommation(*)	mars 2004	mensuel
AVRIL 2004			
1	Indices des salariés	janvier 2003	mensuel
1	Indices des heures travaillées	janvier 2003	mensuel
1	Indices du commerce de détail	janvier 2004	mensuel
8	Statistique du tourisme et de l'hôtellerie	décembre 2003	mensuel
15	Indices de la production	février 2004	mensuel
15	Indices des entrées des commandes	février 2004	mensuel
15	Faillites	mars 2004	mensuel
22	Indices des prix à la production	mars 2004	mensuel
29	Permis de bâtir	février 2004	mensuel
29	Indices du chiffre d'affaires (PRODCOM)	février 2004	mensuel
29	Indices des prix à la consommation(*)	avril 2004	mensuel
29	Indices du chiffre d'affaires (TVA)	février 2004	mensuel
29	Indices des investissements (TVA)	février 2004	mensuel
29	Indices du commerce de détail	février 2004	mensuel
MAI 2004			
6	Indices des salariés	février 2004	mensuel
6	Indices des heures travaillées	février 2004	mensuel
13	Indices de la production	mars 2004	mensuel
13	Faillites	avril 2004	mensuel
20	Indices des entrées des commandes	mars 2004	mensuel
20	Indices des prix à la production	avril 2004	mensuel
20	Statistique du tourisme et de l'hôtellerie	janvier 2004	mensuel
27	Permis de bâtir	mars 2004	mensuel
27	Indices du chiffre d'affaires (PRODCOM)	mars 2004	mensuel
27	Indices des prix à la consommation(*)	mai 2004	mensuel
27	Indices du chiffre d'affaires (TVA)	mars 2004	mensuel
27	Indices des investissements (TVA)	mars 2004	mensuel

(*)Disponibles à 12h00, après la réunion de la Commission de l'Indice.

Ce calendrier peut être également envoyé séparément, sur demande

(Tel. 02/548.68.63 - 63.66 - Fax. 02/548.63.67)

Indicateurs conjoncturels – Communiqué de presse

Février 2004: Indice des prix à la production + 0,3%

En février 2004, par rapport au mois précédent, **l'indice des prix à la production de l'industrie à l'exclusion de la construction** a augmenté de 0,3%. Une ventilation de ce chiffre entre l'énergie et les autres secteurs, donne une diminution de 0,9% pour l'énergie et une augmentation de 0,4% pour l'industrie à l'exclusion de l'énergie. Une subdivision plus poussée de l'industrie à l'exclusion de l'énergie, montre +1,1% pour les biens intermédiaires, à l'exclusion de l'énergie, +3,2% pour les biens d'investissement, -0,3% pour les biens de consommation non durables et +1,1% pour les biens de consommation durables. L'accroissement mensuelle peut également être exprimé sur base annuelle; celui-ci présente un **taux d'inflation** de 3,5%.

En subdivisant l'indice général des indices des prix à la production selon la destination, on constate une augmentation de 0,9% au marché intérieur et une baisse de 0,2% aux marchés extérieurs.

Par rapport à février de l'année précédente, l'indice des prix à la production de l'industrie à l'exclusion de la construction a augmenté de 1,5%. L'indice des prix à la production pour le marché intérieur a augmenté de 1,4%, pour les marchés extérieurs il y avait une augmentation de 1,2%.

Prochain communiqué de presse : **22/04/2004**

*
* *

Reproduction autorisée moyennant indication de la source.

Plus d'informations sur la conjoncture !

⇒ pour une vue globale de la conjoncture en Belgique et en Europe, consultez le portail conjoncturel de l'INS (en 4 langues) :

<http://statbel.fgov.be/indicators>

⇒ Tous les renseignements méthodologiques peuvent être obtenus l'Unité Conjoncture.

⇒ Outre les indices des prix à la production, nous calculons beaucoup d'autres indicateurs : indices des heures travaillées, nouvelles commandes, masse salariale, nombre d'employés, coût de matériaux, prix à la production, permis de bâtir, chiffre d'affaires,

Indicateurs conjoncturels – Communiqué de presse

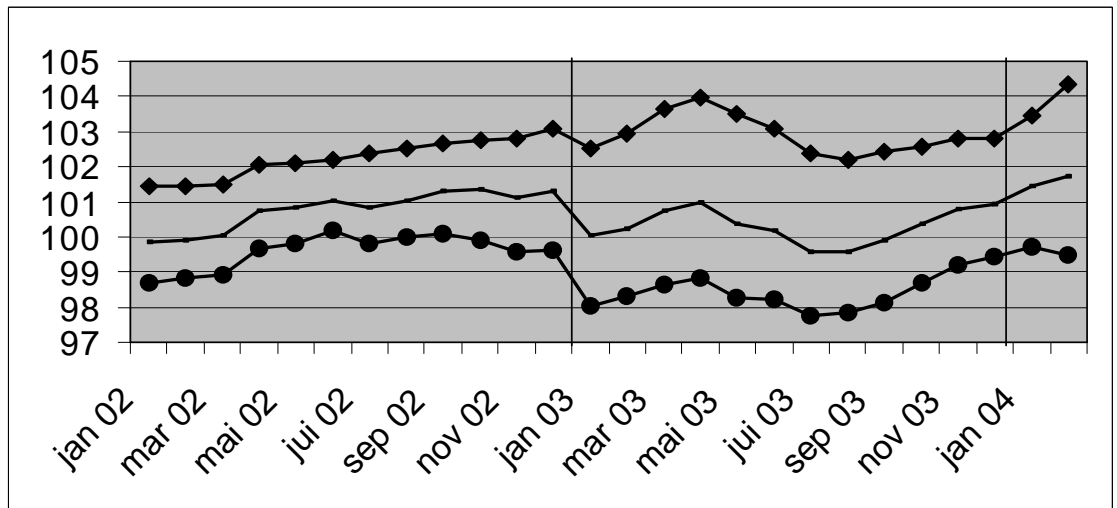
Prix à la production

Indices bruts (2000=100)
Ensemble de l'industrie, à l'exclusion de la construction
Evolution des prix de la production écoulée

Marché global													
	Jan	Fév	Mars	Avril	Mai	Juin	Juil	Août	Sept	Oct	Nov	Déc	Année
2003	100,0	100,3	100,8	101,0	100,4	100,2	99,6	99,6	99,9	100,4	100,8	100,9	100,3
2004	101,5	101,7											
Marché intérieur													
	Jan	Fév	Mars	Avril	Mai	Juin	Juil	Août	Sept	Oct	Nov	Déc	Année
2003	102,5	102,9	103,6	104,0	103,5	103,1	102,4	102,2	102,4	102,6	102,8	102,8	102,9
2004	103,5	104,3											
Marché extérieur													
	Jan	Fév	Mars	Avril	Mai	Juin	Juil	Août	Sept	Oct	Nov	Déc	Année
2003	98,1	98,3	98,6	98,8	98,3	98,2	97,8	97,8	98,1	98,7	99,2	99,4	98,4
2004	99,7	99,5											

Indices bruts (2000=100)
Ensemble de l'industrie, à l'exclusion de la construction

Marché global
—
Marché intérieur
◆
Marché extérieur
●



Indices bruts

- ↗↗ > 1%
- ↗ 0.2% à 1%
- -0.2% à 0.2%
- ↘ -1% à -0.2%
- ↘↘ < -1%

Comparaison des trois derniers mois avec les trois mois précédents

Branches d'activité / Grands regroupements industriels	Global	Inter.	Exter.
Ensemble de l'industrie, à l'exclusion de la construction	↗↗	↗	↗
Energie.	↗↗	↗↗	↗↗
Ensemble de l'industrie, à l'exclusion de l'énergie	↗	↗	↗↗
Biens intermédiaires	↗↗	↗↗	↗↗
Biens d'investissement	↘↘	↘	↘↘
Biens de consommation durables	↘	→	↘↘
Biens de consommation non-durables	↗	↗	↗
Industries extractives	↗	↗	↗
Industries agricoles et alimentaires	↗	↗	↗
Textile, habillement, cuir et chaussure	→	↗	→
Papier et carton; édition et imprimerie	↘	→	↘
Industrie chimique, du caoutchouc et des plastiques	↗↗	↗↗	↗↗
Fabrications métalliques	↘↘	↘	↘↘
Cokéfaction, raffinage et industries nucléaires	↘↘	↘↘	↘↘
Produits minéraux non métalliques	↘	→	↘↘
Métallurgie	↗↗	↗↗	↗↗
Meubles	↘	→	↘
Électricité	↗↗	↗↗	↗↗

Indicateurs conjoncturels – Communiqué de presse

Janvier 2004* : chiffre d'affaires industries extractives et manufacturières + 1,0%

Statu quo du chiffre d'affaires depuis deux ans déjà

Comparé aux trois mois précédents, l'indice désaisonnalisé du **chiffre d'affaires** des industries extractives et manufacturières (sur base de l'enquête Prodcum) pour la Belgique des trois derniers mois a augmenté de 1,0%.

La **tendance** des trois derniers mois comparés aux trois mois précédents montre une hausse (+0,6%) pour le Royaume. Au niveau régional, le chiffre d'affaires de la Flandre a augmenté de 0,8%, en Wallonie on constate une diminution de 1,1%.

Une répartition selon le type de produits donne +0,5% pour les biens intermédiaires, -0,6% pour les biens d'investissement, +1,2% pour les biens de consommation durables et +0,7% pour les biens de consommation non durables.

Prochain communiqué de presse : **29/4/2004**

*

* *

Reproduction autorisée moyennant indication de la source.

Sur la page suivante, vous trouverez les tableaux et graphiques annexes.

Plus d'informations sur la conjoncture !

⇒ pour une vue globale de la conjoncture en Belgique et en Europe, consultez le portail conjoncturel de l'INS (en 4 langues) :

<http://statbel.fgov.be/indicators>

⇒ Tous les renseignements méthodologiques peuvent être obtenus auprès l'Unité Conjoncture.

⇒ Il est possible d'obtenir des données sur le chiffre d'affaires plus détaillées (par sous-secteur, par région) ou traitées de façon plus approfondie (par ex : désaisonnalisées), soit ponctuellement soit en s'abonnant.

⇒ En plus des indices du chiffre d'affaires, nous calculons beaucoup d'autres indicateurs : indices des heures travaillées, nouvelles commandes, masse salariale, nombre d'employés, production, prix à la production, coût de matériaux, permit de bâtir, ...

**(hausse en % au cours des trois derniers mois, jusqu'à janvier 2004 compris, par rapport au trimestre précédent, valeurs corrigées des variations saisonnières)*

Indicateurs conjoncturels – Communiqué de presse

Chiffre d'affaires

Indices bruts (2000=100)
Valeur des biens et services vendus



Indices par jour ouvrable

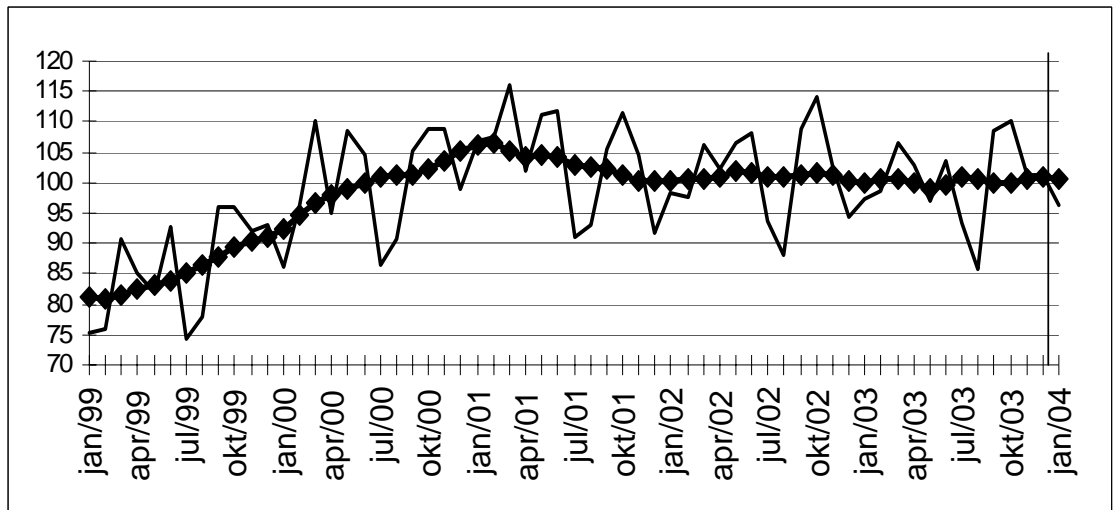
Compte tenu de la durée et de la composition inégales des mois

Indices désaisonnalisés
Après élimination des variations saisonnières

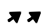




	Jan	Fév	Mars	Avril	Mai	Jun	Juil	Août	Sept	Oct	Nov	Déc	Année
Industries extractives et manufacturières													
Indices bruts													
2002	98,3	97,7	106,3	102,3	106,6	108,1	93,8	88,2	108,9	114,2	102,5	94,2	101,7
2003	97,4	98,5	106,5	102,9	97,1	103,7	93,4	85,8	108,6	110,2	101,2	101,2	100,5
2004	96,2												
Indices par jour ouvrable													
2002	97,3	96,7	105,3	101,3	105,7	107,1	92,8	87,3	107,9	113,1	101,6	93,2	100,8
2003	96,4	97,5	105,6	101,9	96,1	102,7	92,4	84,9	107,5	109,2	100,3	100,2	99,6
2004	95,2												
Indices désaisonnalisés													
2002	101,2	100,9	101,7	100,5	104,0	102,1	101,5	101,5	102,5	101,8	102,9	99,9	101,7
2003	100,6	101,5	101,1	101,3	98,4	100,1	102,6	101,2	100,4	99,9	101,6	101,8	100,9
2004	101,1												

Tendance
Industries extractives et manufacturières; après élimination des variations saisonnières et accidentelles

Indices bruts: 
Tendance : 



Evolution de la tendance
Comparaison des trois derniers mois avec les trois mois précédents

 > 2.5%
 0.5% à 2.5%
 -0.5% à 0.5%
 -2.5% à -0.5%
 < -2.5%

Branches d'activité / Grands regroupements industriels	Belgique	Flandre	Wallonie	Bruxelles
Industries extractives et manufacturières	↗	↗	↘	↗↗
Biens intermédiaires Industrie	→	↗	↘	↗
Biens d'investissement	↘	→	↗	↗↗
Biens de consommation durables	↗	↗	↗	
Biens de consommation non-durables	↗	↘	↗↗	↗↗
Industries extractives	↗	↗↗	↗	
Industries agricoles et alimentaires	↘	↘	↗	↗↗
Papier et carton; édition et imprimerie	→	↗	↘	↗
Industrie chimique, du caoutchouc et des plastiques	↗	→	↗↗	↘
Fabrications métalliques	↗↗	↗↗	↗	↗↗
Cokéfaction, raffinage et industries nucléaires	↘	↘↘	↘↘	
Produits minéraux non métalliques	↘	↗↗	↘	↗↗
Métallurgie	↗↗	↗↗	↗↗	↗↗
Meubles	↘↘	↘	↗↗	

Indicateurs conjoncturels – Permis de bâtir

Janvier 2004* : Permis de bâtir logements neufs +6,2%

L'indice dessaisonnalisée du nombre de permis de bâtir octroyés pour des **logements neufs destinés à des ménages privés** montre une hausse de 6,2%. Une ventilation d'après le type de logement donne une hausse de 10,6% pour les **maisons uni familiales** et augmente de 26,3% pour les **appartements**. Le volume de la **construction neuve non-résidentielle** augmente de 58,3%.

Pour la **rénovation de bâtiments résidentiels**, on note une augmentation de 6,6% des permis octroyés.

L'évolution de la **tendance** des trois derniers mois par rapport aux trois mois précédents est de +4,6% pour les **logements neufs destinés à des ménages privés** (+9,2% pour les **maisons uni familiales** et +13,7% pour les **appartements**) et de +4,7% pour le volume de la **construction neuve non résidentielle**. Pour la **rénovation de bâtiments résidentiels**, l'évolution est de +5,2%.

Prochain communiqué de presse : **29/04/2004**

Sur la page suivante, vous trouverez les tableaux et graphiques annexes.

*

* *

Il est obligatoire d'indiquer la source.

Plus d'informations sur la conjoncture !

⇒ pour une vue globale de la conjoncture en Belgique et en Europe, consultez le portail conjoncturel de l'INS (en 4 langues) sur Internet :

<http://statbel.fgov.be/indicators>

⇒ Tous les renseignements méthodologiques au sujet des chiffres peuvent être obtenus l'Unité Conjoncture.

⇒ Il est possible d'obtenir des données sur les permis de bâtir plus détaillées (par sous-secteur, par région) ou traitées de façon plus approfondie (par ex : désaisonnalisées), ponctuellement ou mensuellement (sur base d'abonnement).

⇒ En plus d'indices des permis de bâtir, nous disposons de beaucoup d'autres indicateurs : indices de la production, nouvelles commandes, masse salariale, nombre d'employés, heures prestées, prix à la production, chiffre d'affaires, coût de matériaux, ...

**(hausse en % au cours des trois derniers mois, jusqu'à janvier 2004 compris, par rapport au trimestre précédent, valeurs corrigées des variations saisonnières)*

Indicateurs conjoncturels – Permis de bâtir

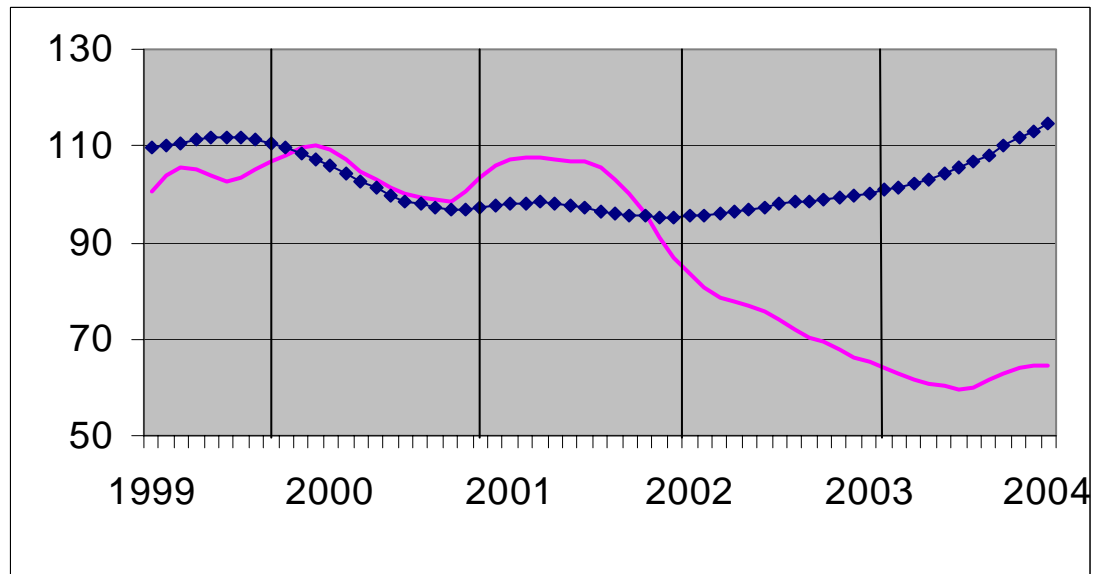
Permis de bâtir

Indices bruts
(2000=100)
Permis de bâtir

	Jan	Fév	Mars	Avril	Mai	Juin	Juil	Août	Sept	Oct	Nov	Déc	Année
Bâtiments d'habitation (nombre de nouveaux bâtiments)													
2003	86,6	84,0	103,1	104,7	95,6	103,9	103,2	85,6	103,7	94,7	80,8	106,2	96,0
2004	105,2												
Bâtiments d'habitation (nombre de nouveaux logements)													
2003	93,2	90,2	110,3	118,1	98,9	116,7	106,9	104,6	112,3	105,4	92,1	126,0	106,2
2004	135,6												
Bâtiments d'habitation (nombre de bâtiments renovés)													
2003	87,5	95,4	112,5	119,6	121,5	127,2	125,0	111,9	121,7	108,6	97,7	113,4	111,8
2004	105,1												
Bâtiments non résidentiels (volume des nouveaux bâtiments)													
2003	45,7	68,9	56,5	54,6	48,6	78,0	55,1	41,3	94,9	60,9	67,7	73,5	62,1
2004	108,5												

Tendance

Après élimination
des variations
saisonnnières et
accidentelles



Volume des
bâtiments non
résidentiels

Nombre de
logements

**Evolution de la
tendance**
Comparaison des
trois derniers mois
avec les trois mois
précédents

↗↗ > 5%
↗ 1% à 5%
→ -1% à 1%
↘ -5% à -1%
↘↘ < -5%

BE : Belgique
VL : Flandre
WA : Wallonie
BR : Bruxelles

Evolution de la tendance	BE	VL	WA	BR
Nombre de nouveaux logements	↗	↗↗	↗	↗↗
Nombre de nouveaux bâtiments	↗↗	↗↗	↗	↗
Nombre de nouveaux bâtiments avec un logement	↗↗	↗↗	↗	↗
Nombre d'appartements	↗↗	↗↗	↗	↗↗
Bâtiments d'habitation - surface habitable	↗↗	↗↗	↗	↗↗
Nombre de nouveaux bâtiments non résidentiels	↗↗	↘	→	↗↗
Bâtiments non résidentiels - Volume	↗	↗↗	↗↗	↗↗
Nombre de bâtiments résidentiels renovés	↗↗	↗	↗↗	↘
Nombre de bâtiments non résidentiels renovés	↗	↗	→	↘↘

Indicateurs conjoncturels – Communiqué de presse

Janvier 2004* : Chiffre d'affaires (TVA) + 1,0%

Les indices désaisonnalisés du chiffre d'affaires de l'agriculture, de l'industrie et des services en Belgique (sur base des déclarations à la TVA) a augmenté de 1,0% en janvier 2004.

Le chiffre d'affaires de l'industrie et de la construction a diminué de 1,2%, le commerce et les services montrent une augmentation de 2,1%.

Au niveau régional, le chiffre d'affaires a augmenté de 1,8% en Flandre, en Wallonie on constate une diminution de 2,6% et à Bruxelles l'indice du chiffre d'affaires a monté de 5,0%.

Prochain communiqué de presse : **29/04/2004**

*

* *

Reproduction autorisée moyennant indication de la source.

Sur la page suivante, vous trouverez les tableaux et graphiques annexes.

Plus d'informations sur la conjoncture !

⇒ pour une vue globale de la conjoncture en Belgique et en Europe, consultez le portail conjoncturel de l'INS (en 4 langues) :

<http://statbel.fgov.be/indicators>

⇒ Tous les renseignements méthodologiques peuvent être obtenus auprès l'Unité Conjoncture.

⇒ Il est possible d'obtenir des données sur le chiffre d'affaires plus détaillées (par sous-secteur, par région) ou traitées de façon plus approfondie (par ex : désaisonnalisées), soit ponctuellement soit en s'abonnant.

⇒ En plus des indices du chiffre d'affaires, nous calculons beaucoup d'autres indicateurs : production, indices des heures travaillées, nouvelles commandes, masse salariale, nombre d'employés, coût de matériaux, prix à la production, permis de bâtir, chiffre d'affaires,

**(hausse en % au cours des trois derniers mois, jusqu'à janvier 2004 compris, par rapport au trimestre précédent, valeurs corrigées des variations saisonnières)*

Indicateurs conjoncturels – Communiqué de presse

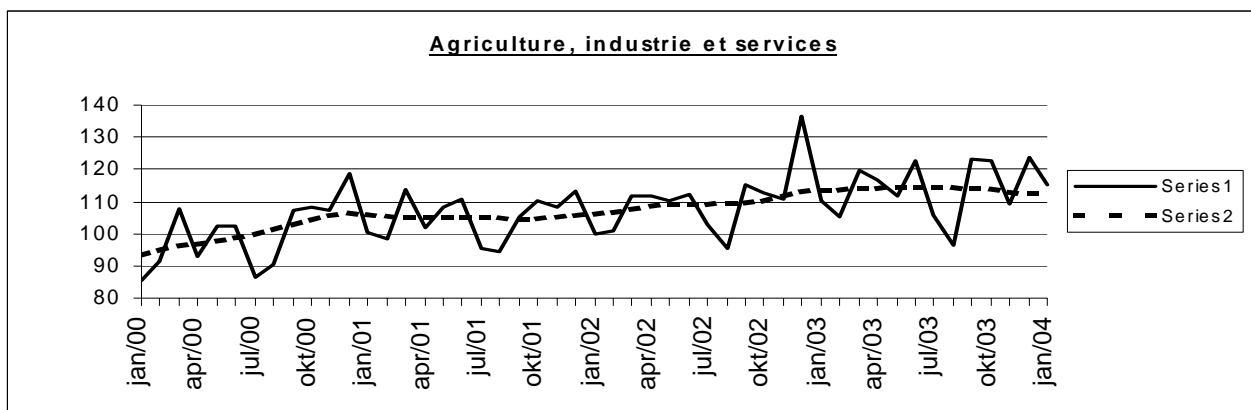
Chiffre d'affaires (TVA)

Indices bruts (2000=100), chiffres d'affaires en valeur sur base des déclarations à la TVA, non déflatés

	Jan	Fév	Mars	Avril	Mai	Juin	Juil	Août	Sept	Oct	Nov	Déc	Année
Agriculture, de l'industrie et des services													
2003	110,2	105,3	119,7	116,8	111,7	122,8	105,6	96,5	123,3	122,4	109,1	123,8	113,9
2004	115,1												
Industrie et construction													
2003	103,2	102,0	115,2	109,8	105,9	114,2	94,1	88,0	111,5	112,6	101,7	106,6	105,4
2004	96,9												
Services													
2003	113,5	107,3	122,6	121,1	115,2	128,2	112,6	101,5	130,4	128,4	113,7	134,1	119,0
2004	126,1												

Indices désaisonnalisés (2000=100), après élimination des variations saisonnières

	Jan	Fév	Mars	Avril	Mai	Juin	Juil	Août	Sept	Oct	Nov	Déc	Année
Agriculture, de l'industrie et des services													
2003	116,0	112,4	113,6	115,1	111,9	116,9	115,5	113,1	115,2	115,1	112,1	110,7	114,0
2004	123,9												
Industrie et construction													
2003	106,3	107,8	109,9	108,4	107,5	108,3	104,8	102,5	103,9	103,7	102,4	101,7	105,6
2004	102,1												
Services													
2003	116,8	117,1	116,0	117,9	118,4	119,6	119,4	119,6	121,8	120,1	120,5	121,5	119,0
2004	126,8												



Tendance (2000=100), répartition par région

Après élimination des variations saisonnières et accidentelles

Comparaison des trois derniers mois avec les trois mois précédents

	Belgique	Flandre	Wallonie	Bruxelles		Légende
					↗ ↘	> 2.5%
Agriculture, industrie et services	↘	↘	→	↗ ↘	↗	van 0.5% tot 2.5%
Industrie et construction	↘	→	↘	↘ ↘	→	van -0.5% tot 0.5%
Services	↗	→	↘	↗ ↘	↘	van -2.5% tot -0.5%
					↘ ↘	< -2.5%

	Agriculture, industrie et services	Industrie et construction	Services
Tous les marchés	↘	↘	↗
Marché intérieur	↗	→	↗
Marchés extérieurs	↗	↘	↗ ↘
Union Européenne	↘	→	↗
Hors de l'Union Européenne	→	↘	↗ ↘

Indicateurs conjoncturels – Communiqué de presse

Janvier 2004* : Investissements - 1,5%

Les indices désaisonnalisés des investissements de l'agriculture, de l'industrie et des services en Belgique (sur base des déclarations à la TVA) ont diminué de 1,5% en janvier 2004.

Les investissements de l'industrie et de la construction ont diminué de 17,8%, le commerce et les services montrent une diminution de 6,3%.

Au niveau régional, les investissements ont diminué de 1,1% en Flandre, en Wallonie on constate une diminution de 6,0% et à Bruxelles l'indice des investissements a monté de 2,7%.

Prochain communiqué de presse : **29/04/2004**

*

* *

Reproduction autorisée moyennant indication de la source.

Sur la page suivante, vous trouverez les tableaux et graphiques annexes.

Plus d'informations sur la conjoncture !

⇒ pour une vue globale de la conjoncture en Belgique et en Europe, consultez le portail conjoncturel de l'INS (en 4 langues) :

<http://statbel.fgov.be/indicators>

⇒ Tous les renseignements méthodologiques peuvent être obtenus auprès l'Unité Conjoncture.

⇒ Il est possible d'obtenir des données sur les investissements plus détaillées (par sous-secteur, par région) ou traitées de façon plus approfondie (par ex : désaisonnalisées), soit ponctuellement soit en s'abonnant.

⇒ En plus des indices des investissements, nous calculons beaucoup d'autres indicateurs : production, indices des heures travaillées, nouvelles commandes, masse salariale, nombre d'employés, coût de matériaux, prix à la production, permis de bâtir, chiffre d'affaires,

**(hausse en % au cours des trois derniers mois, jusqu'à janvier 2004 compris, par rapport au trimestre précédent, valeurs corrigées des variations saisonnières)*

Indicateurs conjoncturels – Communiqué de presse

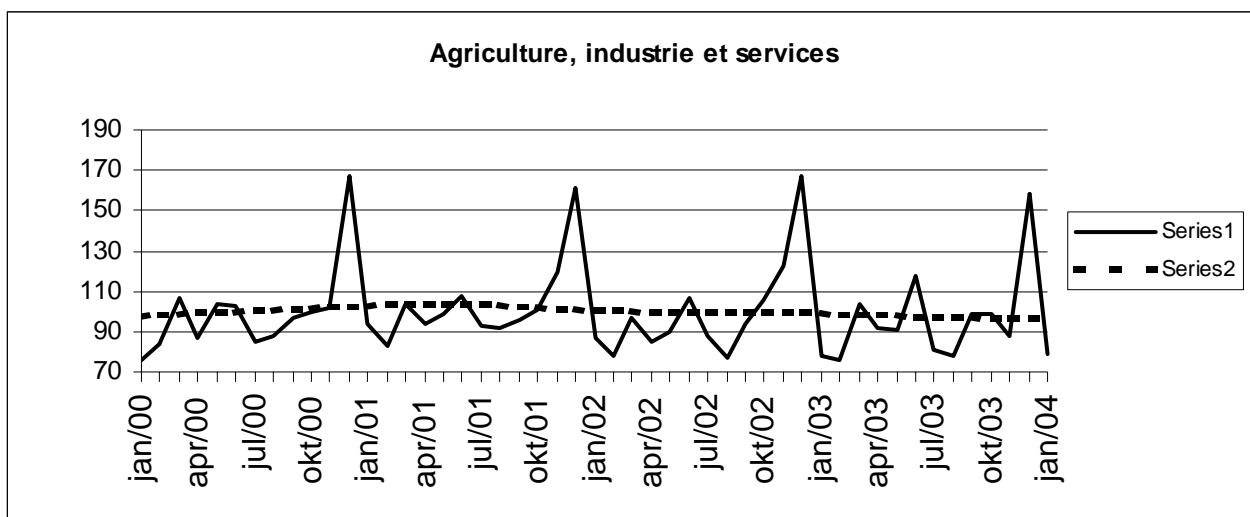
Investissements

Indices bruts (2000=100), investissements en valeur sur base des déclarations à la TVA, non déflatés

	Jan	Fév	Mars	Avril	Mai	Juin	Juil	Août	Sept	Oct	Nov	Déc	Année
Agriculture, de l'industrie et des services													
2003	78,1	76,0	103,5	92,0	90,6	117,1	80,6	78,0	98,5	98,7	88,2	158,5	96,7
2004	79,4												
Industrie et construction													
2003	66,0	72,9	81,2	78,5	77,3	101,1	74,2	78,1	99,7	110,9	76,7	136,0	87,7
2004	70,7												
Services													
2003	85,2	77,1	116,6	100,2	98,7	126,0	84,7	77,5	96,8	91,2	95,6	173,1	101,9
2004	84,8												

Indices désaisonnalisés (2000=100), après élimination des variations saisonnières

	Jan	Fév	Mars	Avril	Mai	Juin	Juil	Août	Sept	Oct	Nov	Déc	Année
Agriculture, de l'industrie et des services													
2003	97,9	98,4	99,7	99,3	98,4	99,6	96,3	97,1	97,4	96,7	94,0	95,7	97,5
2004	97,1												
Industrie et construction													
2003	86,8	88,9	86,6	86,4	88,7	93,4	90,8	90,3	96,7	105,3	74,5	76,5	88,7
2004	89,4												
Services													
2003	101,7	100,6	108,4	108,0	104,4	109,0	98,9	102,1	104,5	98,7	75,5	108,0	101,6
2004	102,6												



Tendance (2000=100), répartition par région

Après élimination des variations saisonnières et accidentelles.

Comparaison des trois derniers mois avec les trois mois précédents.

	Belgique	Flandre	Wallonie	Bruxelles	Legende	
Agriculture, de l'industrie et des services	▲	▼	▲	▲		
Industrie et construction	▼▼	→	▼▼	▲▲		
Biens intermédiaires, à l'exclusion de l'énergie	▼	▼▼	▼▼	▼▼	▼▼	> 2.5%
Biens d'investissement	▲▲	▲▲	▲	▲▲	▼	van 0.5% tot 2.5%
Biens de consommation durables	▲▲	▲▲	▲	▲▲	→	van -0.5% tot 0.5%
Biens de consommation non durables	▼	▼▼	▲▲	▲	▲	van -2.5% tot -0.5%
Energie	▼▼	▼	▼▼	▲▲	▲▲	< -2.5%
Métallurgie et travail des métaux	▲▲	▲▲	▲▲	▼▼		
Industrie chimique	▼▼	▲▲	▼▼	▼		
Construction	▼	▼	▲	▼▼		
Services	→	▼▼	▼	→		
Commerce	→	▼▼	→	▲		

Industrie et construction

Industrie

PRODCOM – Introduction par activité

Introduction

Le 1er janvier 1994 marque un tournant dans l'établissement des statistiques mensuelles de la production industrielle. Jusqu'en 1993, il existait une statistique mensuelle spécifique pour la plupart des secteurs. La nomenclature de marchandises utilisée était une liste empirique de produits par branche d'activité.

Depuis l'achèvement du marché unique au 1er janvier '93, on assiste à une demande accrue de résultats comparables au plan international. On veut pouvoir coupler les données relatives à la production à celles du commerce extérieur. Ceci nous a menés à l'enquête PRODCOM.

Sont assujetties à Prodcum la plupart des entreprises industrielles occupant au moins 10 personnes ou dont le chiffre d'affaires atteint 2 478 935,25 EUR et certaines autres entreprises ayant une activité industrielle accessoire occupant au moins 20 travailleurs.

Pour diverses raisons les statistiques de certains secteurs (énergie, récupération, distribution d'eau, les abattoirs, les laiteries, la sidérurgie) sont encore collectées selon l'ancien système.

La liste Prodcum, nouvelle nomenclature des statistiques de la production, comporte quelque 5.700 produits industriels, essentiellement des marchandises, mais également un certain nombre de services industriels. Chaque rubrique de la liste Prodcum est désignée par un code à huit chiffres. Les quatre premiers chiffres correspondent à une classe de la NACE-rév.1. L'on a pu établir ainsi une cohérence entre produits et activités. De plus, les rubriques de la liste Prodcum se composent d'articles ou de groupes d'articles de la nomenclature combinée.

L'enquête s'effectue au niveau de l'unité locale. Si plusieurs activités sont exercées dans une unité locale, on remplit une déclaration par activité, c'est-à-dire par division (2 chiffres) de la NACE-rév.1. Outre les données relatives à la valeur de la production suivant l'activité principale (quantités et livraisons), on demande également des données sur l'emploi et le volume de travail.

Dans ce tableau, la valeur de la production d'un établissement est rangée suivant un seul code à quatre chiffres de la NACE-rév.1. Ce code correspond à l'activité principale de l'entreprise.

Illustrons ceci par un exemple:

Soit un établissement X qui produit les produits A (code 17.20.31.59) et B (code 17.30.30.30) à raison respectivement de 60 000 EUR et 40 000 EUR. Ces produits appartiennent à des classes différentes de la NACE-rév.1 (les quatre premiers chiffres du code Prodcum des produits A et B sont différents). Il résulte de ceci que l'établissement X reçoit comme activité principale le code correspondant aux quatre premiers chiffres du produit A soit 17.20 (ce dernier représente la plus grande part de la valeur de la production de l'établissement X).

Dans le tableau, toute la valeur de la production de l'établissement X, c.-à-d. 100 000 EUR, est associée au code d'activité principale 17.2 (trois chiffres).

Si ces résultats sont provisoires, c'est parce que l'on est encore confronté à un faible pourcentage de non-réponses.

Les différences importantes constatées dans certains secteurs, entre décembre d'une certaine année et janvier de l'année suivante, sont en partie dues à la mise à jour annuelle du fichier des déclarants Prodcum.

PRODCOM - Livraisons par activité

Valeur de la production industrielle (1) suivant l'activité principale de l'établissement (chiffres provisoires en 1 000 €)

Code NACE	Activité	2003		2003	2004
		Novembre	Décembre		Janvier
14	Autres industries extractives	54 862	47 845	691 132	46 366
14.1	- Extraction de pierres	17 802	14 563	203 857	15 732
14.2	- Extraction de sables et d'argiles	31 303	25 183	399 421	21 799
14.B	- Extractions minérales n.d.a. (14.B = 14.3 + 14.4 + 14.5)	5 757	8 099	87 855	8 835
1C	Industries alimentaires (1C= 15 sauf abattoirs et laiteries)	1 579 252	1 646 610	19 057 322	1 529 239
15.B	- Industrie des viandes (15B= 15.1 sauf l'abattage)	260 045	289 318	3 202 960	261 795
15.2	- Transformation et conservation de poisson et fabrication de produits à base de poisson	32 474	42 183	358 997	24 885
15.3	- Transformation et conservation de fruits et légumes	158 351	174 133	1 908 909	158 303
15.4	- Industrie des corps gras	118 907	116 534	1 379 333	114 362
15.C	- Glaces de consommation (15.C = 15.52)	10 664	11 340	234 501	12 340
15.6	- Travail des grains et fabrication de produits amylacés	154 505	153 145	2 076 105	172 241
15.7	- Fabrication d'aliments pour animaux	135 141	155 280	1 615 410	144 245
15.8	- Autres industries alimentaires	518 332	513 170	5 691 811	448 054
15.9	- Industrie des boissons	190 832	191 508	2 589 296	193 015
16	Industrie du tabac	33 715	34 951	391 112	31 641
17	Industrie textile	412 214	350 896	4 821 704	398 301
17.1	- Filature	25 445	22 844	313 641	28 493
17.2	- Tissage	106 450	83 070	1 225 861	109 417
17.3	- Ennoblement textile	22 612	21 416	280 596	24 068
17.4	- Fabrication d'articles confectionnés en textile, sauf habillement	37 807	35 544	418 586	30 211
17.5	- Autres industries textiles	211 054	178 677	2 441 814	195 442
17.6	- Fabrication d'étoffes à mailles	5 884	5 664	80 679	5 811

(1) Livraisons y compris les traitements et services industriels et le travail à façon fourni à l'étranger.

PRODCOM - Livraisons par activité

Valeur de la production industrielle (1) suivant l'activité principale de l'établissement (chiffres provisoires en 1 000 €) - suite

Code NACE	Activité	2003		2003	2004
		Novembre	Décembre		Janvier
17.7	- Fabrication d'articles à mailles	2 962	3 682	60 528	4 859
18	Industrie de l'habillement et des fourrures	23 400	25 250	442 126	41 012
19	Industrie du cuir et de la chaussure	9 462	10 750	125 867	8 838
19.A	- Apprêt et tannage des cuirs et fabrication d'articles de voyage et de maroquinerie (19.A = 19.1 + 19.2)	7 879	9 320	103 610	6 757
19.3	- Fabrication de chaussures	1 583	1 430	22 258	2 081
20	Travail du bois et fabrication d'articles en bois, liège, vannerie ou sparterie à l'exclusion des meubles	176 078	167 547	2 248 122	174 296
20.1	- Sciage et rabotage du bois, imprégnation du bois	28 960	25 917	402 414	30 430
20.2	- Fabrication de panneaux de bois	74 440	72 221	978 163	78 000
20.3	- Fabrication de charpentes et de menuiseries	48 230	47 442	574 174	42 514
20.4	- Fabrication d'emballages en bois	18 807	17 233	225 439	19 249
20.5	- Fabrication d'objets divers en bois, liège, vannerie ou sparterie	5 641	4 734	67 933	4 104
21	Fabrication de pâte à papier, de papier et d'articles en papier	294 243	288 061	3 739 607	304 224
21.1	- Fabrication de pâte à papier, de papier et de carton	136 918	130 877	1 683 253	135 669
21.2	- Fabrication d'articles en papier ou en carton	157 325	157 185	2 056 354	168 555
22	Edition, imprimerie, reproduction	399 175	430 686	4 599 336	345 842
22.A	- Édition et reproduction des enregistrements (22.A = 22.1 + 22.3)	194 297	196 478	2 145 340	156 258
22.2	- Imprimerie et activités annexes	204 878	234 208	2 453 996	189 584
24	Fabrication de produits chimiques	2 229 215	2 238 329	27 120 503	2 104 401
24.1	- Fabrication de produits chimiques de base	1 284 075	1 191 843	15 896 354	1 338 398
24.2	- Fabrication de produits agrochimiques	39 167	56 315	706 370	70 588
24.3	- Fabrication de peintures, vernis, encres d'imprimerie et mastics	72 896	59 929	902 940	69 547
24.4	- Fabrication de produits pharmaceutiques et de produits chimiques et botaniques à usage médical	496 517	612 796	5 304 778	297 596

(1) Livraisons y compris les traitements et services industriels et le travail à façon fourni à l'étranger.

PRODCOM - Livraisons par activité

Valeur de la production industrielle (1) suivant l'activité principale de l'établissement (chiffres provisoires en 1 000 €) - suite

Code NACE	Activité	2003		2003	2004
		Novembre	Décembre		Janvier
24.5	- Fabrication de savons et détergents, de produits d'entretien, parfums et cosmétiques	87 154	93 457	1 174 852	93 855
24.6	- Fabrication d'autres produits chimiques	207 268	185 822	2 650 609	198 244
24.7	- Fabrication de fibres artificielles ou synthétiques	42 138	38 165	484 599	36 174
25	Fabrication de produits en caoutchouc et en matières plastiques	367 092	327 726	4 621 567	405 956
25.1	- Fabrication de produits en caoutchouc	28 439	27 382	375 677	33 155
25.2	- Transformation des matières plastiques	338 653	300 344	4 245 890	372 801
26	Fabrication d'autres produits minéraux non métalliques	407 207	335 356	5 086 790	349 902
26.1	- Fabrication de verre et d'articles en verre	145 324	114 824	1 700 801	130 549
26.A	- Fabrication de carreaux et produits en céramique (26.A = 26.2 + 26.3)	11 311	13 577	151 110	12 183
26.4	- Fabrication de tuiles, briques et autres produits en terre cuite pour la construction	21 887	15 486	283 498	20 467
26.5	- Fabrication de ciment, chaux et plâtre	51 236	43 486	678 936	49 106
26.6	- Fabrication d'ouvrages en béton, en ciment ou en plâtre	137 349	115 141	1 748 274	102 814
26.7	- Taille, façonnage et finissage de pierres ornementales et de construction	16 049	15 728	207 854	13 120
26.8	- Fabrication d'autres produits minéraux non métalliques	24 050	17 113	316 316	21 664
2E	Métallurgie (2E= 27 sauf Groupement de la Sidérurgie)	377 010	333 323	4 618 893	410 119
27.A	- Sidérurgie et ferro-alliages (sauf Groupement de la Sidérurgie), y.c. les tubes (27.A = 27.1 + 27.2)	16 568	12 656	201 331	20 115
27.3	- Autres opérations de première transformation du fer et de l'acier	90 221	72 471	1 072 543	93 957
27.4	- Production de métaux non ferreux	248 977	230 294	3 083 736	274 543
27.5	- Fonderie	21 243	17 902	261 283	21 504
28	Travail des métaux	572 965	589 713	7 166 903	536 036
28.1	- Fabrication d'éléments en métal pour la construction	196 342	208 819	2 437 288	168 561
28.2	- Fabrication de réservoirs métalliques et de chaudières pour le chauffage central	73 232	86 391	902 009	68 547

(1) Livraisons y compris les traitements et services industriels et le travail à façon fourni à l'étranger.

PRODCOM - Livraisons par activité

Valeur de la production industrielle (1) suivant l'activité principale de l'établissement (chiffres provisoires en 1 000 €) - suite

Code NACE	Activité	2003		2003	2004
		Novembre	Décembre		Janvier
28.3	- Fabrication de générateurs de vapeur	33 880	40 208	446 651	30 231
28.4	- Forge, emboutissage, estampage et profilage des métaux; métallurgie des poudres	18 997	15 674	224 844	21 255
28.5	- Traitement et revêtement des métaux; mécanique générale	104 321	101 130	1 297 241	101 479
28.6	- Fabrication de coutellerie, d'outillage et de quincaillerie	35 294	32 608	443 703	35 533
28.7	- Fabrication d'autres ouvrages en métaux	110 899	104 883	1 415 167	110 429
29	Fabrication de machines et équipements	605 215	698 366	7 266 922	510 413
29.1	- Fabrication d'équipements mécaniques à l'exclusion des moteurs pour avions, véhicules et motocycles	133 797	147 881	1 627 174	109 859
29.2	- Fabrication d'autres machines d'usage général	170 331	204 758	2 197 167	170 941
29.3	- Fabrication de machines agricoles et forestières	31 451	49 151	586 216	33 901
29.4	- Fabrication de machines-outils	20 560	31 993	270 835	14 950
29.5	- Fabrication d'autres machines d'usage spécifique	170 794	208 511	2 061 609	146 491
29.6	- Fabrication d'armes et de munitions	54 593	32 748	276 226	12 252
29.7	- Fabrication d'appareils domestiques	23 689	23 323	247 694	22 019
30	Fabrication de machines de bureau et de matériel informatique	27 382	28 875	323 512	21 506
31	Fabrication de machines et appareils électriques	317 694	337 429	3 845 697	285 171
31.1	- Fabrication de moteurs, génératrices et transformateurs électriques	42 493	46 906	556 945	35 641
31.2	- Fabrication de matériel de distribution et de commande électrique	69 278	81 315	818 935	67 116
31.3	- Fabrication de fils et câbles isolés	35 159	27 460	428 763	34 961
31.4	- Fabrication d'accumulateurs et de piles électriques	26 197	22 245	245 887	18 093
31.5	- Fabrication de lampes et d'appareils d'éclairage	49 477	45 193	586 298	47 869
31.6	- Fabrication d'autres matériels électriques	95 090	114 309	1 208 869	81 492
32	Fabrication d'équipements de radio, télévision et communication	220 933	177 615	2 462 139	219 171

(1) Livraisons y compris les traitements et services industriels et le travail à façon fourni à l'étranger.

PRODCOM - Livraisons par activité

Valeur de la production industrielle (1) suivant l'activité principale de l'établissement (chiffres provisoires en 1 000 €) - suite

Code NACE	Activité	2003		2003	2004
		Novembre	Décembre		Janvier
32.1	- Fabrication de composants électroniques	41 749	45 258	488 310	42 785
32.A	- Appareils de communication (32.A = 32.2+32.3)	179 184	132 357	1 973 828	176 386
33	Fabrication d'instruments médicaux, de précision, d'optique et d'horlogerie	73 294	82 588	881 013	67 676
33.1	- Fabrication de matériel médico-chirurgical et d'orthopédie	17 262	19 822	215 105	16 504
33.2	- Fabrication d'instruments de mesure, de contrôle et de navigation	45 402	48 288	521 260	36 613
33.3	- Fabrication d'équipements de contrôle des processus industriels	7 105	6 724	86 166	8 700
33.4	- Fabrication d'instruments d'optique et de matériel photographique	3 166	7 329	52 870	5 369
33.5	- Horlogerie	359	424	5 612	490
34	Construction et assemblage de véhicules automobiles, de remorques et semi-remorques	1 414 292	1 311 717	14 949 387	1 200 992
34.1	- Construction et assemblage de véhicules automobiles	1 078 116	1 000 495	11 147 873	885 363
34.2	- Fabrication de carrosseries, remorques et caravanes	97 043	103 297	1 203 479	99 544
34.3	- Fabrication de parties et accessoires pour les véhicules à moteur et pour leurs moteurs	239 132	207 926	2 598 035	216 084
35	Fabrication d'autres matériels de transport	102 258	104 536	1 241 489	90 008
35.1	- Construction navale	15 239	13 360	133 679	8 085
35.4	- Fabrication de motocycles et de bicyclettes	3 930	4 141	64 576	5 068
35.1	- Construction aéronautique et spatial et de matériel ferroviaire roulant (35.1 = 35.2 + 35.3)	83 089	87 035	1 043 234	76 856
36	Fabrication de meubles; industries diverses	230 293	233 195	2 750 683	213 877
36.1	- Fabrication de meubles	179 538	170 695	2 152 923	169 218
36.2	- Travail des pierres précieuses et fabrication de bijoux	30 657	44 017	370 934	25 257
36.3	- Fabrication d'instruments de musique	141	164	1 742	
36.4	- Fabrication d'articles de sport	880	1 034	10 304	535
36.5	- Fabrication de jeux et jouets	8 480	7 438	96 271	8 423

(1) Livraisons y compris les traitements et services industriels et le travail à façon fourni à l'étranger.

PRODCOM - Livraisons par activité

Valeur de la production industrielle (1) suivant l'activité principale de l'établissement (chiffres provisoires en 1 000 €) - suite et fin

Code NACE	Activité	2003		2003	2004
		Novembre	Décembre		Janvier
36.6	- Autres industries diverses	10 597	9 849	118 510	
36.A	- Autres industries diverses, y compris la fabrication d'instruments de musique (36.A = 36.3 + 36.6)	10 738	10 012	120 252	10 443
	Total	9 927 249	9 801 365	118 451 828	9 294 988

(1) Livraisons y compris les traitements et services industriels et le travail à façon fourni à l'étranger.

PRODCOM - Emploi, heures et salaires

Emploi, heures et salaires suivant l'activité principale de l'établissement (chiffres provisoires)

Code NACE	Activité		2003		2003	2004
			Novembre	Décembre		Janvier
14	Autres industries extractives	Nbre d'ouvriers	2 375	2 376	2 379	2 350
		Nbre d'employés	785	778	783	767
		Total	3 160	3 154	3 163	3 117
		Nbre d'heures (1)	391 531	346 941	401 769	404 841
		Salaires trimestriels (2)		27 640	91 860	
14.1	- Extraction de pierres	Nbre d'ouvriers	1 170	1 169	1 160	1 169
		Nbre d'employés	313	311	305	306
		Total	1 483	1 480	1 465	1 475
		Nbre d'heures (1)	192 058	162 847	184 976	194 172
		Salaires trimestriels (2)		14 159	44 784	
14.2	- Extraction de sables et d'argiles	Nbre d'ouvriers	1 098	1 099	1 104	1 075
		Nbre d'employés	356	351	362	351
		Total	1 454	1 450	1 467	1 426
		Nbre d'heures (1)	173 748	160 438	188 302	183 215
		Salaires trimestriels (2)		11 771	40 894	
14.B	- Extractions minérales n.d.a. (14.B = 14.3 + 14.4 + 14.5)	Nbre d'ouvriers	107	108	114	106
		Nbre d'employés	116	116	115	110
		Total	223	224	230	216
		Nbre d'heures (1)	25 725	23 656	28 490	27 454
		Salaires trimestriels (2)		1 711	6 182	
1C	Industries alimentaires (1C = 15 sauf abattoirs et laiteries)	Nbre d'ouvriers	47 203	46 591	46 764	46 115
		Nbre d'employés	18 720	18 686	18 640	18 608
		Total	65 923	65 277	65 405	64 723
		Nbre d'heures (1)	7 629 454	7 696 690	8 002 034	8 206 907
		Salaires trimestriels (2)		494 354	1 674 257	
15.B	- Industrie des viandes (15B = 15.1 sauf l'abattage)	Nbre d'ouvriers	10 316	10 053	10 299	10 013
		Nbre d'employés	1 850	1 836	1 859	1 841
		Total	12 166	11 889	12 158	11 854
		Nbre d'heures (1)	1 369 516	1 459 739	1 472 934	1 509 483
		Salaires trimestriels (2)		75 520	259 327	
15.2	- Transformation et conservation de poisson et fabrication de produits à base de poisson	Nbre d'ouvriers	1 065	1 062	1 067	1 067
		Nbre d'employés	445	446	442	436
		Total	1 510	1 508	1 510	1 503
		Nbre d'heures (1)	174 775	194 467	189 109	190 633
		Salaires trimestriels (2)		10 302	34 453	
15.3	- Transformation et conservation de fruits et légumes	Nbre d'ouvriers	5 369	5 319	5 302	5 271
		Nbre d'employés	1 340	1 346	1 328	1 348
		Total	6 709	6 665	6 631	6 619
		Nbre d'heures (1)	771 876	735 537	813 523	830 916
		Salaires trimestriels (2)		44 998	151 982	
15.4	- Industrie des corps gras	Nbre d'ouvriers	705	703	703	697
		Nbre d'employés	595	591	584	597
		Total	1 300	1 294	1 288	1 294
		Nbre d'heures (1)	156 316	160 016	158 922	174 431
		Salaires trimestriels (2)		13 559	45 751	
15.C	- Glaces de consommation (15.C = 15.52)	Nbre d'ouvriers	1 180	1 191	1 210	1 191
		Nbre d'employés	252	251	252	219
		Total	1 432	1 442	1 462	1 410
		Nbre d'heures (1)	131 657	126 937	168 910	148 364
		Salaires trimestriels (2)		9 429	32 342	
15.6	- Travail des grains et fabrication de produits amylacés	Nbre d'ouvriers	2 017	2 010	1 965	1 961
		Nbre d'employés	1 534	1 535	1 555	1 529
		Total	3 551	3 545	3 520	3 490
		Nbre d'heures (1)	435 652	445 796	462 156	479 921
		Salaires trimestriels (2)		35 670	121 864	
15.7	- Fabrication d'aliments pour animaux	Nbre d'ouvriers	1 500	1 500	1 527	1 496
		Nbre d'employés	1 386	1 382	1 397	1 379
		Total	2 886	2 882	2 925	2 875
		Nbre d'heures (1)	357 091	366 188	389 632	397 120
		Salaires trimestriels (2)		25 005	85 184	

(1) Jusque décembre 1998 heures-ouvriers, à partir de janvier 1999 heures prestées par les travailleurs (employés et ouvriers).

(2) Salaires et traitements bruts du trimestre, des employés et ouvriers occupés dans les divisions industrielles (en 1000 €).

PRODCOM - Emploi, heures et salaires

Emploi, heures et salaires suivant l'activité principale de l'établissement (chiffres provisoires) - suite

Code NACE	Activité		2003		2003	2004
			Novembre	Décembre		Janvier
15.8	- Autres industries alimentaires	Nbre d'ouvriers	20 044	19 739	19 692	19 414
		Nbre d'employés	7 957	7 951	7 846	7 900
		Total	28 001	27 690	27 538	27 314
		Nbre d'heures (1)	3 277 449	3 206 749	3 272 183	3 342 742
		Salaires trimestriels (2)		202 146	662 516	
15.9	- Industrie des boissons	Nbre d'ouvriers	5 007	5 014	4 996	5 005
		Nbre d'employés	3 361	3 348	3 373	3 359
		Total	8 368	8 362	8 370	8 364
		Nbre d'heures (1)	955 122	1 001 261	1 074 662	1 133 297
		Salaires trimestriels (2)		77 725	280 839	
16	Industrie du tabac	Nbre d'ouvriers	1 385	1 382	1 411	1 403
		Nbre d'employés	437	436	446	435
		Total	1 822	1 818	1 858	1 838
		Nbre d'heures (1)	198 224	183 475	212 520	213 719
		Salaires trimestriels (2)		13 436	44 869	
17	Industrie textile	Nbre d'ouvriers	26 915	26 744	27 469	26 494
		Nbre d'employés	5 506	5 515	5 552	5 467
		Total	32 421	32 259	33 021	31 961
		Nbre d'heures (1)	3 669 929	3 305 499	3 801 231	3 901 192
		Salaires trimestriels (2)		171 358	646 589	
17.1	- Filature	Nbre d'ouvriers	2 738	2 716	2 822	2 704
		Nbre d'employés	270	271	276	268
		Total	3 008	2 987	3 099	2 972
		Nbre d'heures (1)	302 809	267 159	312 154	323 457
		Salaires trimestriels (2)		13 046	51 151	
17.2	- Tissage	Nbre d'ouvriers	6 518	6 504	6 695	6 471
		Nbre d'employés	1 430	1 421	1 453	1 424
		Total	7 948	7 925	8 148	7 895
		Nbre d'heures (1)	914 744	821 369	937 704	959 753
		Salaires trimestriels (2)		43 852	167 224	
17.3	- Ennoblement textile	Nbre d'ouvriers	1 928	1 886	1 968	1 860
		Nbre d'employés	441	439	444	426
		Total	2 369	2 325	2 413	2 286
		Nbre d'heures (1)	267 816	238 811	275 701	271 281
		Salaires trimestriels (2)		12 401	46 423	
17.4	- Fabrication d'articles confectionnés en textile, sauf habillement	Nbre d'ouvriers	3 221	3 198	3 245	3 135
		Nbre d'employés	743	743	735	724
		Total	3 964	3 941	3 980	3 859
		Nbre d'heures (1)	433 689	424 023	457 706	457 391
		Salaires trimestriels (2)		18 241	68 324	
17.5	- Autres industries textiles	Nbre d'ouvriers	10 936	10 895	11 062	10 835
		Nbre d'employés	2 378	2 377	2 392	2 368
		Total	13 314	13 272	13 455	13 203
		Nbre d'heures (1)	1 568 939	1 395 099	1 614 537	1 699 596
		Salaires trimestriels (2)		76 667	284 878	
17.6	- Fabrication d'étoffes à mailles	Nbre d'ouvriers	506	500	530	457
		Nbre d'employés	103	106	103	100
		Total	609	606	633	557
		Nbre d'heures (1)	76 600	53 897	74 637	66 466
		Salaires trimestriels (2)		3 098	12 072	
17.7	- Fabrication d'articles à mailles	Nbre d'ouvriers	1 068	1 045	1 145	1 032
		Nbre d'employés	141	158	145	157
		Total	1 209	1 203	1 291	1 189
		Nbre d'heures (1)	105 332	105 141	128 788	123 248
		Salaires trimestriels (2)		4 053	16 518	
18	Industrie de l'habillement et des fourrures	Nbre d'ouvriers	4 727	4 661	4 916	4 600
		Nbre d'employés	1 745	1 710	1 756	1 700
		Total	6 472	6 371	6 672	6 300
		Nbre d'heures (1)	618 559	618 820	707 887	706 574
		Salaires trimestriels (2)		30 822	117 732	

(1) Jusque décembre 1998 heures-ouvriers, à partir de janvier 1999 heures prestées par les travailleurs (employés et ouvriers).

(2) Salaires et traitements bruts du trimestre, des employés et ouvriers occupés dans les divisions industrielles (en 1000 €).

PRODCOM - Emploi, heures et salaires

Emploi, heures et salaires suivant l'activité principale de l'établissement (chiffres provisoires) - suite

Code NACE	Activité		2003		2003	2004
			Novembre	Décembre		Janvier
18.2	- Fabrication d'autres vêtements et d'accessoires	Nbre d'ouvriers	4 469	4 403	4 650	4 340
		Nbre d'employés	1 672	1 639	1 682	1 630
		Total	6 141	6 042	6 333	5 970
		Nbre d'heures (1)	584 102	589 277	671 751	676 233
		Salaires trimestriels (2)		29 222	112 057	
19	Industrie du cuir et de la chaussure	Nbre d'ouvriers	1 128	1 131	1 178	1 128
		Nbre d'employés	369	367	368	366
		Total	1 497	1 498	1 546	1 494
		Nbre d'heures (1)	162 026	168 838	172 799	179 619
		Salaires trimestriels (2)		9 710	33 486	
19.A	- Apprêt et tannage des cuirs et fabrication d'articles de voyage et de maroquinerie (19.A = 19.1 + 19.2)	Nbre d'ouvriers	##	##	##	##
		Nbre d'employés	##	##	##	##
		Total	1 257	1 261	1 295	1 257
		Nbre d'heures (1)	137 971	145 734	147 496	150 709
		Salaires trimestriels (2)		8 552	29 441	
19.3	- Fabrication de chaussures	Nbre d'ouvriers	##	##	##	##
		Nbre d'employés	##	##	##	##
		Total	240	237	250	237
		Nbre d'heures (1)	24 055	23 104	25 302	28 910
		Salaires trimestriels (2)		1 159	4 044	
20	Travail du bois et fabrication d'articles en bois, liège, vannerie ou sparterie à l'exclusion des meubles	Nbre d'ouvriers	8 279	8 280	8 377	8 219
		Nbre d'employés	2 049	2 068	2 050	2 035
		Total	10 328	10 348	10 428	10 254
		Nbre d'heures (1)	1 271 773	1 195 127	1 348 857	1 385 039
		Salaires trimestriels (2)		59 516	226 355	
20.1	- Sciage et rabotage du bois, imprégnation du bois	Nbre d'ouvriers	1 358	1 360	1 387	1 336
		Nbre d'employés	319	325	315	301
		Total	1 677	1 685	1 703	1 637
		Nbre d'heures (1)	204 648	197 711	215 698	212 713
		Salaires trimestriels (2)		8 682	32 604	
20.2	- Fabrication de panneaux de bois	Nbre d'ouvriers	2 650	2 635	2 710	2 625
		Nbre d'employés	612	626	623	639
		Total	3 262	3 261	3 334	3 264
		Nbre d'heures (1)	432 025	408 862	461 506	467 916
		Salaires trimestriels (2)		21 447	84 209	
20.3	- Fabrication de charpentes et de menuiseries	Nbre d'ouvriers	2 994	3 012	2 987	2 983
		Nbre d'employés	732	731	728	719
		Total	3 726	3 743	3 716	3 702
		Nbre d'heures (1)	446 546	400 385	461 392	481 463
		Salaires trimestriels (2)		20 643	76 034	
20.4	- Fabrication d'emballages en bois	Nbre d'ouvriers	806	800	800	817
		Nbre d'employés	146	145	144	145
		Total	952	945	945	962
		Nbre d'heures (1)	110 266	108 331	119 992	128 926
		Salaires trimestriels (2)		4 960	19 235	
20.5	- Fabrication d'objets divers en bois, liège, vannerie ou sparterie	Nbre d'ouvriers	471	473	490	458
		Nbre d'employés	240	241	238	231
		Total	711	714	729	689
		Nbre d'heures (1)	78 288	79 838	90 266	94 021
		Salaires trimestriels (2)		3 784	14 274	
21	Fabrication de pâte à papier, de papier et d'articles en papier	Nbre d'ouvriers	11 372	11 313	11 472	11 271
		Nbre d'employés	3 784	3 749	3 825	3 743
		Total	15 156	15 062	15 297	15 014
		Nbre d'heures (1)	1 784 288	1 695 172	1 920 775	1 972 547
		Salaires trimestriels (2)		131 890	450 616	
21.1	- Fabrication de pâte à papier, de papier et de carton	Nbre d'ouvriers	3 322	3 306	3 414	3 307
		Nbre d'employés	1 400	1 387	1 406	1 390
		Total	4 722	4 693	4 821	4 697
		Nbre d'heures (1)	574 109	554 932	600 846	607 107
		Salaires trimestriels (2)		49 993	170 560	

(1) Jusque décembre 1998 heures-ouvriers, à partir de janvier 1999 heures prestées par les travailleurs (employés et ouvriers).

(2) Salaires et traitements bruts du trimestre, des employés et ouvriers occupés dans les divisions industrielles (en 1000 €).

PRODCOM - Emploi, heures et salaires

Emploi, heures et salaires suivant l'activité principale de l'établissement (chiffres provisoires) - suite

Code NACE	Activité		2003		2003	2004
			Novembre	Décembre		Janvier
21.2	- Fabrication d'articles en papier ou en carton	Nbre d'ouvriers	8 050	8 007	8 057	7 964
		Nbre d'employés	2 384	2 362	2 418	2 353
		Total	10 434	10 369	10 476	10 317
		Nbre d'heures (1)	1 210 179	1 140 240	1 319 928	1 365 440
		Salaires trimestriels (2)		81 897	280 056	
22	Edition, imprimerie, reproduction	Nbre d'ouvriers	11 287	11 290	11 446	11 168
		Nbre d'employés	14 222	14 153	14 357	14 112
		Total	25 509	25 443	25 804	25 280
		Nbre d'heures (1)	3 063 172	3 162 457	3 296 162	3 298 585
		Salaires trimestriels (2)		238 765	816 673	
22.A	- Édition et reproduction des enregistrements (22.A = 22.1 + 22.3)	Nbre d'ouvriers	1 594	1 610	1 598	1 586
		Nbre d'employés	9 198	9 146	9 210	9 130
		Total	10 792	10 756	10 808	10 716
		Nbre d'heures (1)	1 320 041	1 381 223	1 414 094	1 424 015
		Salaires trimestriels (2)		114 720	392 172	
22.2	- Imprimerie et activités annexes	Nbre d'ouvriers	9 693	9 680	9 848	9 582
		Nbre d'employés	5 024	5 007	5 147	4 982
		Total	14 717	14 687	14 995	14 564
		Nbre d'heures (1)	1 743 131	1 781 234	1 882 067	1 874 570
		Salaires trimestriels (2)		124 045	424 501	
24	Fabrication de produits chimiques	Nbre d'ouvriers	29 196	29 104	29 531	28 970
		Nbre d'employés	36 004	35 983	36 029	36 047
		Total	65 200	65 087	65 561	65 017
		Nbre d'heures (1)	7 940 858	7 495 651	8 431 224	8 757 057
		Salaires trimestriels (2)		768 473	2 713 896	
24.1	- Fabrication de produits chimiques de base	Nbre d'ouvriers	13 154	13 102	13 288	13 033
		Nbre d'employés	14 258	14 315	14 315	14 482
		Total	27 412	27 417	27 603	27 515
		Nbre d'heures (1)	3 344 995	3 269 870	3 521 904	3 745 863
		Salaires trimestriels (2)		340 573	1 209 151	
24.2	- Fabrication de produits agrochimiques	Nbre d'ouvriers	566	567	570	578
		Nbre d'employés	718	717	720	717
		Total	1 284	1 284	1 291	1 295
		Nbre d'heures (1)	161 856	155 648	169 030	170 318
		Salaires trimestriels (2)		14 123	54 137	
24.3	- Fabrication de peintures, vernis, encres d'imprimerie et mastics	Nbre d'ouvriers	1 374	1 392	1 413	1 382
		Nbre d'employés	2 002	1 971	2 025	1 972
		Total	3 376	3 363	3 438	3 354
		Nbre d'heures (1)	458 720	420 950	492 742	502 383
		Salaires trimestriels (2)		34 679	123 984	
24.4	- Fabrication de produits pharmaceutiques et de produits chimiques et botaniques à usage médical	Nbre d'ouvriers	5 471	5 425	5 526	5 396
		Nbre d'employés	11 494	11 517	11 433	11 469
		Total	16 965	16 942	16 959	16 865
		Nbre d'heures (1)	2 081 340	1 845 600	2 226 358	2 243 073
		Salaires trimestriels (2)		207 498	726 946	
24.5	- Fabrication de savons et détergents, de produits d'entretien, parfums et cosmétiques	Nbre d'ouvriers	2 837	2 837	2 845	2 830
		Nbre d'employés	1 572	1 567	1 562	1 571
		Total	4 409	4 404	4 408	4 401
		Nbre d'heures (1)	517 797	508 984	555 026	580 229
		Salaires trimestriels (2)		37 062	125 959	
24.6	- Fabrication d'autres produits chimiques	Nbre d'ouvriers	3 961	3 961	3 999	3 925
		Nbre d'employés	5 468	5 410	5 478	5 352
		Total	9 429	9 371	9 477	9 277
		Nbre d'heures (1)	1 092 734	1 043 200	1 187 971	1 227 158
		Salaires trimestriels (2)		117 513	413 333	
24.7	- Fabrication de fibres artificielles ou synthétiques	Nbre d'ouvriers	1 833	1 820	1 888	1 826
		Nbre d'employés	492	486	494	484
		Total	2 325	2 306	2 382	2 310
		Nbre d'heures (1)	283 416	251 399	278 190	288 033
		Salaires trimestriels (2)		17 025	60 386	

(1) Jusque décembre 1998 heures-ouvriers, à partir de janvier 1999 heures prestées par les travailleurs (employés et ouvriers).

(2) Salaires et traitements bruts du trimestre, des employés et ouvriers occupés dans les divisions industrielles (en 1000 €).

PRODCOM - Emploi, heures et salaires

Emploi, heures et salaires suivant l'activité principale de l'établissement (chiffres provisoires) - suite

Code NACE	Activité		2003		2003	2004
			Novembre	Décembre		Janvier
25	Fabrication de produits en caoutchouc et en matières plastiques	Nbre d'ouvriers	17 478	17 514	17 744	17 462
		Nbre d'employés	7 534	7 518	7 500	7 563
		Total	25 012	25 032	25 245	25 025
		Nbre d'heures (1)	3 035 520	2 801 287	3 209 586	3 374 578
		Salaires trimestriels (2)		207 374	708 741	
25.1	- Fabrication de produits en caoutchouc	Nbre d'ouvriers	1 650	1 661	1 696	1 649
		Nbre d'employés	794	790	808	786
		Total	2 444	2 451	2 504	2 435
		Nbre d'heures (1)	290 386	274 459	317 909	310 653
		Salaires trimestriels (2)		21 460	75 505	
25.2	- Transformation des matières plastiques	Nbre d'ouvriers	15 828	15 853	16 048	15 813
		Nbre d'employés	6 740	6 728	6 692	6 777
		Total	22 568	22 581	22 741	22 590
		Nbre d'heures (1)	2 745 134	2 526 828	2 891 677	3 063 925
		Salaires trimestriels (2)		185 913	633 237	
26	Fabrication d'autres produits minéraux non métalliques	Nbre d'ouvriers	21 428	21 174	21 675	21 003
		Nbre d'employés	6 884	6 858	6 892	6 844
		Total	28 312	28 032	28 567	27 847
		Nbre d'heures (1)	3 399 443	3 095 093	3 624 571	3 616 247
		Salaires trimestriels (2)		220 185	791 966	
26.1	- Fabrication de verre et d'articles en verre	Nbre d'ouvriers	7 681	7 582	7 783	7 535
		Nbre d'employés	2 463	2 459	2 465	2 451
		Total	10 144	10 041	10 248	9 986
		Nbre d'heures (1)	1 239 252	1 127 565	1 286 183	1 309 813
		Salaires trimestriels (2)		78 768	292 788	
26.A	- Fabrication de carreaux et produits en céramique (26.A = 26.2 + 26.3)	Nbre d'ouvriers	966	960	970	841
		Nbre d'employés	260	253	267	243
		Total	1 226	1 213	1 237	1 084
		Nbre d'heures (1)	140 597	126 575	154 470	144 182
		Salaires trimestriels (2)		9 548	32 959	
26.4	- Fabrication de tuiles, briques et autres produits en terre cuite pour la construction	Nbre d'ouvriers	1 635	1 629	1 638	1 640
		Nbre d'employés	304	300	306	306
		Total	1 939	1 929	1 945	1 946
		Nbre d'heures (1)	240 400	250 765	254 632	263 469
		Salaires trimestriels (2)		14 503	49 080	
26.5	- Fabrication de ciment, chaux et plâtre	Nbre d'ouvriers	1 245	1 227	1 259	1 223
		Nbre d'employés	768	769	774	770
		Total	2 013	1 996	2 034	1 993
		Nbre d'heures (1)	242 560	241 799	266 833	277 196
		Salaires trimestriels (2)		22 456	83 225	
26.6	- Fabrication d'ouvrages en béton, en ciment ou en plâtre	Nbre d'ouvriers	7 947	7 844	8 041	7 864
		Nbre d'employés	2 363	2 342	2 350	2 341
		Total	10 310	10 186	10 392	10 205
		Nbre d'heures (1)	1 216 611	1 061 700	1 316 088	1 273 022
		Salaires trimestriels (2)		76 341	267 443	
26.7	- Taille, façonnage et finissage de pierres ornementales et de construction	Nbre d'ouvriers	1 124	1 110	1 137	1 085
		Nbre d'employés	355	357	353	359
		Total	1 479	1 467	1 490	1 444
		Nbre d'heures (1)	181 581	161 594	195 882	195 458
		Salaires trimestriels (2)		8 884	32 312	
26.8	- Fabrication d'autres produits minéraux non métalliques	Nbre d'ouvriers	830	822	844	815
		Nbre d'employés	371	378	373	374
		Total	1 201	1 200	1 218	1 189
		Nbre d'heures (1)	138 442	125 095	150 480	153 107
		Salaires trimestriels (2)		9 685	34 159	
2E	Métallurgie (2E= 27 sauf Groupement de la Sidérugie)	Nbre d'ouvriers	11 062	11 023	11 166	10 996
		Nbre d'employés	4 412	4 401	4 469	4 350
		Total	15 474	15 424	15 635	15 346
		Nbre d'heures (1)	1 840 078	1 683 595	1 935 874	2 030 947
		Salaires trimestriels (2)		133 991	484 913	

(1) Jusque décembre 1998 heures-ouvriers, à partir de janvier 1999 heures prestées par les travailleurs (employés et ouvriers).

(2) Salaires et traitements bruts du trimestre, des employés et ouvriers occupés dans les divisions industrielles (en 1000 €).

PRODCOM - Emploi, heures et salaires

Emploi, heures et salaires suivant l'activité principale de l'établissement (chiffres provisoires) - suite

Code NACE	Activité		2003		2003	2004
			Novembre	Décembre		Janvier
27.A	- Sidérurgie et ferro-alliages (sauf Groupement de la Sidérurgie), y.c. les tubes (27.A = 27.1 + 27.2)	Nbre d'ouvriers	841	834	840	846
		Nbre d'employés	214	214	219	209
		Total	1 055	1 048	1 059	1 055
		Nbre d'heures (1)	120 415	106 088	126 258	138 406
		Salaires trimestriels (2)		7 874	28 459	
27.3	- Autres opérations de première transformation du fer et de l'acier	Nbre d'ouvriers	2 889	2 875	2 938	2 852
		Nbre d'employés	1 206	1 204	1 225	1 171
		Total	4 095	4 079	4 163	4 023
		Nbre d'heures (1)	482 086	443 900	516 222	542 152
		Salaires trimestriels (2)		38 234	134 161	
27.4	- Production de métaux non ferreux	Nbre d'ouvriers	5 799	5 788	5 798	5 784
		Nbre d'employés	2 622	2 615	2 646	2 605
		Total	8 421	8 403	8 445	8 389
		Nbre d'heures (1)	1 012 265	926 907	1 046 457	1 100 208
		Salaires trimestriels (2)		72 594	269 253	
27.5	- Fonderie	Nbre d'ouvriers	1 533	1 526	1 588	1 514
		Nbre d'employés	370	368	377	365
		Total	1 903	1 894	1 966	1 879
		Nbre d'heures (1)	225 312	206 700	246 936	250 181
		Salaires trimestriels (2)		15 289	53 040	
28	Travail des métaux	Nbre d'ouvriers	38 208	37 924	38 767	37 776
		Nbre d'employés	11 518	11 560	11 689	11 519
		Total	49 726	49 484	50 457	49 295
		Nbre d'heures (1)	5 828 840	5 467 112	6 317 898	6 430 601
		Salaires trimestriels (2)		363 948	1 249 730	
28.1	- Fabrication d'éléments en métal pour la construction	Nbre d'ouvriers	13 446	13 367	13 684	13 230
		Nbre d'employés	3 824	3 842	3 888	3 824
		Total	17 270	17 209	17 573	17 054
		Nbre d'heures (1)	2 049 490	1 898 619	2 216 035	2 235 223
		Salaires trimestriels (2)		118 580	406 300	
28.2	- Fabrication de réservoirs métalliques et de chaudières pour le chauffage central	Nbre d'ouvriers	4 754	4 669	4 742	4 726
		Nbre d'employés	1 806	1 798	1 789	1 809
		Total	6 560	6 467	6 531	6 535
		Nbre d'heures (1)	772 054	753 261	826 912	867 183
		Salaires trimestriels (2)		54 599	179 267	
28.3	- Fabrication de générateurs de vapeur	Nbre d'ouvriers	3 022	3 008	3 213	3 006
		Nbre d'employés	810	806	841	803
		Total	3 832	3 814	4 055	3 809
		Nbre d'heures (1)	411 551	385 521	478 832	445 424
		Salaires trimestriels (2)		28 412	100 242	
28.4	- Forge, emboutissage, estampage et profilage des métaux; métallurgie des poudres	Nbre d'ouvriers	914	920	935	969
		Nbre d'employés	262	263	269	258
		Total	1 176	1 183	1 204	1 227
		Nbre d'heures (1)	146 256	133 849	155 800	170 391
		Salaires trimestriels (2)		8 061	29 078	
28.5	- Traitement et revêtement des métaux; mécanique générale	Nbre d'ouvriers	7 631	7 578	7 638	7 537
		Nbre d'employés	1 922	1 958	1 951	1 961
		Total	9 553	9 536	9 589	9 498
		Nbre d'heures (1)	1 117 820	1 047 022	1 190 719	1 245 089
		Salaires trimestriels (2)		69 610	233 887	
28.6	- Fabrication de coutellerie, d'outillage et de quincaillerie	Nbre d'ouvriers	1 933	1 926	1 984	1 914
		Nbre d'employés	825	824	852	816
		Total	2 758	2 750	2 836	2 730
		Nbre d'heures (1)	337 469	309 240	367 970	368 015
		Salaires trimestriels (2)		21 221	76 147	
28.7	- Fabrication d'autres ouvrages en métaux	Nbre d'ouvriers	6 508	6 456	6 569	6 394
		Nbre d'employés	2 069	2 069	2 096	2 048
		Total	8 577	8 525	8 666	8 442
		Nbre d'heures (1)	994 200	939 600	1 081 625	1 099 276
		Salaires trimestriels (2)		63 465	224 809	

(1) Jusque décembre 1998 heures-ouvriers, à partir de janvier 1999 heures prestées par les travailleurs (employés et ouvriers).

(2) Salaires et traitements bruts du trimestre, des employés et ouvriers occupés dans les divisions industrielles (en 1000 €).

PRODCOM - Emploi, heures et salaires

Emploi, heures et salaires suivant l'activité principale de l'établissement (chiffres provisoires) - suite

Code NACE	Activité		2003		2003	2004
			Novembre	Décembre		Janvier
29	Fabrication de machines et équipements	Nbre d'ouvriers	29 593	29 471	30 058	29 327
		Nbre d'employés	14 860	14 812	14 885	14 796
		Total	44 453	44 283	44 943	44 123
		Nbre d'heures (1)	5 283 704	4 911 747	5 700 334	5 949 778
		Salaires trimestriels (2)		376 041	1 293 298	
29.1	- Fabrication d'équipements mécaniques à l'exclusion des moteurs pour avions, véhicules et motocycles	Nbre d'ouvriers	4 555	4 527	4 591	4 539
		Nbre d'employés	3 158	3 153	3 147	3 124
		Total	7 713	7 680	7 739	7 663
		Nbre d'heures (1)	892 332	840 859	973 254	1 024 865
		Salaires trimestriels (2)		77 805	249 149	
29.2	- Fabrication d'autres machines d'usage général	Nbre d'ouvriers	8 664	8 652	8 766	8 558
		Nbre d'employés	4 563	4 554	4 595	4 534
		Total	13 227	13 206	13 361	13 092
		Nbre d'heures (1)	1 604 188	1 554 515	1 754 672	1 776 241
		Salaires trimestriels (2)		106 423	372 345	
29.3	- Fabrication de machines agricoles et forestières	Nbre d'ouvriers	2 495	2 425	2 660	2 393
		Nbre d'employés	792	783	795	747
		Total	3 287	3 208	3 455	3 140
		Nbre d'heures (1)	379 144	346 961	448 719	462 240
		Salaires trimestriels (2)		28 764	100 472	
29.4	- Fabrication de machines-outils	Nbre d'ouvriers	1 297	1 295	1 321	1 289
		Nbre d'employés	610	601	626	601
		Total	1 907	1 896	1 947	1 890
		Nbre d'heures (1)	226 224	207 038	243 386	245 058
		Salaires trimestriels (2)		14 109	51 623	
29.5	- Fabrication d'autres machines d'usage spécifique	Nbre d'ouvriers	9 912	9 931	10 048	9 868
		Nbre d'employés	4 561	4 547	4 552	4 568
		Total	14 473	14 478	14 601	14 436
		Nbre d'heures (1)	1 724 198	1 550 515	1 811 678	1 936 824
		Salaires trimestriels (2)		119 166	411 667	
29.6	- Fabrication d'armes et de munitions	Nbre d'ouvriers	1 090	1 097	1 098	1 100
		Nbre d'employés	688	690	683	698
		Total	1 778	1 787	1 781	1 798
		Nbre d'heures (1)	205 217	188 861	214 743	227 191
		Salaires trimestriels (2)		13 840	57 217	
29.7	- Fabrication d'appareils domestiques	Nbre d'ouvriers	1 580	1 544	1 571	1 580
		Nbre d'employés	488	484	484	524
		Total	2 068	2 028	2 055	2 104
		Nbre d'heures (1)	252 401	222 998	253 880	277 359
		Salaires trimestriels (2)		15 934	50 825	
30	Fabrication de machines de bureau et de matériel informatique	Nbre d'ouvriers	395	385	434	380
		Nbre d'employés	1 280	1 261	1 336	1 265
		Total	1 675	1 646	1 771	1 645
		Nbre d'heures (1)	210 406	199 113	234 899	235 928
		Salaires trimestriels (2)		17 278	64 401	
31	Fabrication de machines et appareils électriques	Nbre d'ouvriers	16 391	16 295	16 599	16 220
		Nbre d'employés	9 196	9 096	9 209	9 078
		Total	25 587	25 391	25 808	25 298
		Nbre d'heures (1)	2 995 892	2 776 406	3 231 986	3 291 058
		Salaires trimestriels (2)		215 370	750 474	
31.1	- Fabrication de moteurs, génératrices et transformateurs électriques	Nbre d'ouvriers	1 823	1 805	1 843	1 783
		Nbre d'employés	1 694	1 683	1 718	1 675
		Total	3 517	3 488	3 561	3 458
		Nbre d'heures (1)	402 482	372 974	433 615	437 749
		Salaires trimestriels (2)		31 490	117 732	
31.2	- Fabrication de matériel de distribution et de commande électrique	Nbre d'ouvriers	4 425	4 423	4 489	4 407
		Nbre d'employés	2 383	2 364	2 377	2 346
		Total	6 808	6 787	6 867	6 753
		Nbre d'heures (1)	795 006	750 421	864 149	860 979
		Salaires trimestriels (2)		55 124	194 357	

(1) Jusque décembre 1998 heures-ouvriers, à partir de janvier 1999 heures prestées par les travailleurs (employés et ouvriers).

(2) Salaires et traitements bruts du trimestre, des employés et ouvriers occupés dans les divisions industrielles (en 1000 €).

PRODCOM - Emploi, heures et salaires

Emploi, heures et salaires suivant l'activité principale de l'établissement (chiffres provisoires) - suite

Code NACE	Activité		2003		2003	2004
			Novembre	Décembre		Janvier
31.3	- Fabrication de fils et câbles isolés	Nbre d'ouvriers	1 463	1 444	1 498	1 462
		Nbre d'employés	548	540	556	545
		Total	2 011	1 984	2 055	2 007
		Nbre d'heures (1)	228 453	218 309	249 617	256 046
		Salaires trimestriels (2)		17 758	61 090	
31.4	- Fabrication d'accumulateurs et de piles électriques	Nbre d'ouvriers	1 068	1 063	1 073	1 059
		Nbre d'employés	303	300	303	299
		Total	1 371	1 363	1 376	1 358
		Nbre d'heures (1)	149 925	119 256	153 909	169 673
		Salaires trimestriels (2)		10 964	40 990	
31.5	- Fabrication de lampes et d'appareils d'éclairage	Nbre d'ouvriers	3 380	3 391	3 354	3 358
		Nbre d'employés	1 536	1 536	1 541	1 555
		Total	4 916	4 927	4 895	4 913
		Nbre d'heures (1)	608 782	587 139	657 982	676 760
		Salaires trimestriels (2)		39 319	130 527	
31.6	- Fabrication d'autres matériels électriques	Nbre d'ouvriers	4 232	4 169	4 340	4 151
		Nbre d'employés	2 732	2 673	2 712	2 658
		Total	6 964	6 842	7 053	6 809
		Nbre d'heures (1)	811 244	728 307	872 711	889 851
		Salaires trimestriels (2)		60 714	205 778	
32	Fabrication d'équipements de radio, télévision et communication	Nbre d'ouvriers	4 591	4 380	4 653	4 364
		Nbre d'employés	5 975	5 710	6 520	5 714
		Total	10 566	10 090	11 174	10 078
		Nbre d'heures (1)	1 278 412	1 129 330	1 400 624	1 302 386
		Salaires trimestriels (2)		124 717	440 301	
32.1	- Fabrication de composants électroniques	Nbre d'ouvriers	2 087	2 055	2 125	2 067
		Nbre d'employés	1 152	1 147	1 157	1 149
		Total	3 239	3 202	3 282	3 216
		Nbre d'heures (1)	385 846	370 473	407 258	427 042
		Salaires trimestriels (2)		29 009	101 032	
32.2	- Fabrication d'appareils d'émission, de transmission et de téléphonie	Nbre d'ouvriers	752	737	807	716
		Nbre d'employés	3 037	2 982	3 469	2 976
		Total	3 789	3 719	4 276	3 692
		Nbre d'heures (1)	480 250	385 383	546 101	475 333
		Salaires trimestriels (2)		63 888	217 429	
32.3	- Fabrication d'appareils de réception, enregistrement ou reproduction du son et de l'image	Nbre d'ouvriers	1 752	1 588	1 720	1 581
		Nbre d'employés	1 786	1 581	1 894	1 589
		Total	3 538	3 169	3 615	3 170
		Nbre d'heures (1)	412 316	373 474	447 264	400 011
		Salaires trimestriels (2)		31 820	121 840	
32.A	- Appareils de communication (32.A = 32.2+32.3)	Nbre d'ouvriers	2 504	2 325	2 527	2 297
		Nbre d'employés	4 823	4 563	5 363	4 565
		Total	7 327	6 888	7 891	6 862
		Nbre d'heures (1)	892 566	758 857	993 366	875 344
		Salaires trimestriels (2)		95 708	339 269	
33	Fabrication d'instruments médicaux, de précision, d'optique et d'horlogerie	Nbre d'ouvriers	3 531	3 539	3 641	3 527
		Nbre d'employés	3 395	3 394	3 476	3 388
		Total	6 926	6 933	7 118	6 915
		Nbre d'heures (1)	843 214	794 316	920 448	935 501
		Salaires trimestriels (2)		55 847	201 559	
33.1	- Fabrication de matériel médico-chirurgical et d'orthopédie	Nbre d'ouvriers	1 346	1 349	1 405	1 333
		Nbre d'employés	838	835	850	825
		Total	2 184	2 184	2 255	2 158
		Nbre d'heures (1)	269 788	250 576	291 087	287 185
		Salaires trimestriels (2)		15 597	54 665	
33.2	- Fabrication d'instruments de mesure, de contrôle et de navigation	Nbre d'ouvriers	1 761	1 763	1 810	1 773
		Nbre d'employés	1 871	1 869	1 887	1 878
		Total	3 632	3 632	3 698	3 651
		Nbre d'heures (1)	436 247	404 840	478 205	500 287
		Salaires trimestriels (2)		31 089	114 010	

(1) Jusque décembre 1998 heures-ouvriers, à partir de janvier 1999 heures prestées par les travailleurs (employés et ouvriers).

(2) Salaires et traitements bruts du trimestre, des employés et ouvriers occupés dans les divisions industrielles (en 1000 €).

PRODCOM - Emploi, heures et salaires

Emploi, heures et salaires suivant l'activité principale de l'établissement (chiffres provisoires) - suite

Code NACE	Activité		2003		2003	2004
			Novembre	Décembre		Janvier
33.3	- Fabrication d'équipements de contrôle des processus industriels	Nbre d'ouvriers	185	182	193	179
		Nbre d'employés	446	448	500	445
		Total	631	630	693	624
		Nbre d'heures (1)	77 495	78 370	92 211	85 297
		Salaires trimestriels (2)		5 466	20 469	
33.4	- Fabrication d'instruments d'optique et de matériel photographique	Nbre d'ouvriers	193	199	187	196
		Nbre d'employés	220	222	218	220
		Total	413	421	405	416
		Nbre d'heures (1)	52 278	53 319	50 934	54 289
		Salaires trimestriels (2)		3 277	10 996	
33.5	- Horlogerie	Nbre d'ouvriers	46	46	44	46
		Nbre d'employés	20	20	19	20
		Total	66	66	64	66
		Nbre d'heures (1)	7 406	7 211	8 009	8 443
		Salaires trimestriels (2)		417	1 419	
34	Construction et assemblage de véhicules automobiles, de remorques et semi-remorques	Nbre d'ouvriers	38 095	37 950	38 855	37 346
		Nbre d'employés	6 156	6 085	6 291	6 096
		Total	44 251	44 035	45 147	43 442
		Nbre d'heures (1)	5 422 676	5 080 328	5 474 875	5 990 908
		Salaires trimestriels (2)		362 118	1 237 718	
34.1	- Construction et assemblage de véhicules automobiles	Nbre d'ouvriers	24 733	24 600	25 569	23 921
		Nbre d'employés	3 110	3 017	3 223	3 023
		Total	27 843	27 617	28 792	26 944
		Nbre d'heures (1)	3 471 217	3 285 665	3 462 606	3 813 627
		Salaires trimestriels (2)		238 457	809 857	
34.2	- Fabrication de carrosseries, remorques et caravanes	Nbre d'ouvriers	5 675	5 669	5 659	5 707
		Nbre d'employés	1 068	1 085	1 086	1 078
		Total	6 743	6 754	6 746	6 785
		Nbre d'heures (1)	779 815	739 889	819 412	886 666
		Salaires trimestriels (2)		50 483	166 660	
34.3	- Fabrication de parties et accessoires pour les véhicules à moteur et pour leurs moteurs	Nbre d'ouvriers	7 687	7 681	7 626	7 718
		Nbre d'employés	1 978	1 983	1 981	1 995
		Total	9 665	9 664	9 608	9 713
		Nbre d'heures (1)	1 171 644	1 054 774	1 192 856	1 290 615
		Salaires trimestriels (2)		73 178	261 202	
35	Fabrication d'autres matériels de transport	Nbre d'ouvriers	4 607	4 548	4 639	4 545
		Nbre d'employés	4 243	4 190	4 268	4 220
		Total	8 850	8 738	8 908	8 765
		Nbre d'heures (1)	958 922	943 283	1 020 919	1 077 373
		Salaires trimestriels (2)		72 820	264 505	
35.1	- Construction navale	Nbre d'ouvriers	907	903	928	901
		Nbre d'employés	185	186	189	187
		Total	1 092	1 089	1 117	1 088
		Nbre d'heures (1)	120 688	117 336	133 887	146 319
		Salaires trimestriels (2)		8 088	27 233	
35.4	- Fabrication de motocycles et de bicyclettes	Nbre d'ouvriers	315	313	309	315
		Nbre d'employés	102	101	101	106
		Total	417	414	410	421
		Nbre d'heures (1)	45 557	43 382	52 110	56 280
		Salaires trimestriels (2)		2 659	9 064	
35.1	- Construction aéronautique et spatial et de matériel ferroviaire roulant (35.1 = 35.2 + 35.3)	Nbre d'ouvriers	3 385	3 332	3 402	3 329
		Nbre d'employés	3 956	3 903	3 976	3 927
		Total	7 341	7 235	7 379	7 256
		Nbre d'heures (1)	792 677	782 565	834 921	874 774
		Salaires trimestriels (2)		62 073	228 208	
36	Fabrication de meubles; industries diverses	Nbre d'ouvriers	15 566	15 542	15 883	15 307
		Nbre d'employés	3 509	3 494	3 527	3 472
		Total	19 075	19 036	19 411	18 779
		Nbre d'heures (1)	2 178 123	1 984 228	2 278 628	2 400 649
		Salaires trimestriels (2)		104 832	385 031	

(1) Jusque décembre 1998 heures-ouvriers, à partir de janvier 1999 heures prestées par les travailleurs (employés et ouvriers).

(2) Salaires et traitements bruts du trimestre, des employés et ouvriers occupés dans les divisions industrielles (en 1000 €).

PRODCOM - Emploi, heures et salaires

Emploi, heures et salaires suivant l'activité principale de l'établissement (chiffres provisoires) - suite et fin

Code NACE	Activité		2003		2003	2004
			Novembre	Décembre		Janvier
36.1	- Fabrication de meubles	Nbre d'ouvriers	12 996	12 982	13 259	12 798
		Nbre d'employés	2 692	2 679	2 723	2 652
		Total	15 688	15 661	15 983	15 450
		Nbre d'heures (1)	1 801 096	1 631 817	1 892 083	2 010 570
		Salaires trimestriels (2)		86 611	319 683	
36.2	- Travail des pierres précieuses et fabrication de bijoux	Nbre d'ouvriers	1 250	1 248	1 289	1 223
		Nbre d'employés	401	399	387	398
		Total	1 651	1 647	1 676	1 621
		Nbre d'heures (1)	178 765	166 566	176 857	177 861
		Salaires trimestriels (2)		7 707	27 265	
36.3	- Fabrication d'instruments de musique	Nbre d'ouvriers	##	##	##	
		Nbre d'employés	##	##	##	
		Total	32	33	33	
		Nbre d'heures (1)	3 693	3 006	4 164	
		Salaires trimestriels (2)		140	524	
36.4	- Fabrication d'articles de sport	Nbre d'ouvriers	91	92	88	90
		Nbre d'employés	23	23	23	23
		Total	114	115	112	113
		Nbre d'heures (1)	12 066	10 053	13 591	14 262
		Salaires trimestriels (2)		562	2 076	
36.5	- Fabrication de jeux et jouets	Nbre d'ouvriers	462	462	465	464
		Nbre d'employés	146	147	144	154
		Total	608	609	610	618
		Nbre d'heures (1)	68 313	65 133	69 239	73 799
		Salaires trimestriels (2)		4 195	14 766	
36.6	- Autres industries diverses	Nbre d'ouvriers	##	##	##	
		Nbre d'employés	##	##	##	
		Total	982	971	996	
		Nbre d'heures (1)	114 190	107 653	122 691	
		Salaires trimestriels (2)		5 617	20 717	
36.A	- Autres industries diverses, y compris la fabrication d'instruments de musique (36.A = 36.3 + 36.6)	Nbre d'ouvriers	767	758	780	732
		Nbre d'employés	247	246	248	245
		Total	1 014	1 004	1 029	977
		Nbre d'heures (1)	117 883	110 659	126 855	124 157
		Salaires trimestriels (2)		5 757	21 240	
Total		Nbre d'ouvriers	344 812	342 617	349 070	339 971
		Nbre d'employés	162 583	161 824	163 878	161 585
		Total	507 395	504 441	512 948	501 556
		Nbre d'heures (1)	60 005 044	56 734 508	63 645 910	65 662 034
		Salaires trimestriels (2)		4 200 485	14 688 971	

(1) Jusque décembre 1998 heures-ouvriers, à partir de janvier 1999 heures prestées par les travailleurs (employés et ouvriers).

(2) Salaires et traitements bruts du trimestre, des employés et ouvriers occupés dans les divisions industrielles (en 1000 €).

PRODCOM - Commandes

Valeur des commandes dans certaines branches d'activité suivant l'activité

Code NACE	Activité	Commande	2003			
			Mars	Avril	Mai	Juin
1E	Industrie textile (1E= 17 sauf l'ennoblissement)	Total	389 319	404 700	359 234	382 265
		Dont à l'étranger	308 673	319 291	283 691	302 696
18	Industrie de l'habillement et des fourrures	Total	47 775	33 585	26 938	33 359
		Dont à l'étranger	24 350	17 945	13 591	17 892
21	Fabrication de pâte à papier, de papier et d'articles en papier	Total	326 224	320 558	297 350	321 615
		Dont à l'étranger	211 045	212 774	195 531	216 538
24	Fabrication de produits chimiques	Total	2 526 594	2 402 262	2 202 526	2 387 188
		Dont à l'étranger	1 954 593	1 818 634	1 669 792	1 764 984
2E	Métallurgie (2E= 27 sauf Groupement de la Sidérugie)	Total	963 347	934 072	898 094	860 627
		Dont à l'étranger	735 036	712 057	683 855	659 172
2D	Travail des métaux(2D= 28 sauf le traitement et le revêtement)	Total	480 715	499 899	468 679	558 536
		Dont à l'étranger	208 821	212 279	204 610	241 320
29	Fabrication de machines et équipements	Total	633 221	556 617	557 379	606 009
		Dont à l'étranger	442 449	386 825	380 696	406 095
30	Fabrication de machines de bureau et de matériel informatique	Total	36 270	21 959	18 535	27 799
		Dont à l'étranger	25 258	15 594	8 563	15 543
31	Fabrication de machines et appareils électriques	Total	338 560	340 035	298 992	332 720
		Dont à l'étranger	211 041	193 576	168 240	192 606
32	Fabrication d'équipements de radio, télévision et communication	Total	197 338	221 840	208 466	178 687
		Dont à l'étranger	170 022	172 917	166 406	135 659
33	Fabrication d'instruments médicaux, de précision, d'optique et d'horlogerie	Total	70 863	74 426	68 922	77 135
		Dont à l'étranger	38 678	44 213	37 326	41 549
34	Construction et assemblage de véhicules automobiles, de remorques et semi-remorques	Total	1 399 524	1 287 358	1 298 144	1 375 818
		Dont à l'étranger	1 210 585	1 110 299	1 126 723	1 212 436
35	Fabrication d'autres matériels de transport	Total	136 860	116 134	131 176	98 237
		Dont à l'étranger	102 450	93 152	110 142	78 345

PRODCOM - Commandes

principale de l'établissement (chiffres provisoires en 1 000 €)

						2003	2004	Code
Juillet	Août	Septembre	Octobre	Novembre	Décembre		Janvier	NACE
324 258	308 479	447 015	434 982	373 490	340 236	4 568 345	376 261	1E
261 664	243 482	351 288	347 622	298 250	261 939	3 613 151	301 431	
42 881	58 865	50 211	38 385	26 388	24 771	487 093	41 496	18
23 550	27 643	24 432	19 783	14 597	11 563	241 281	16 038	
302 446	260 240	323 936	347 164	310 106	293 923	3 753 274	302 923	21
205 725	167 609	208 215	229 750	206 241	193 340	2 472 631	196 309	
2 320 410	2 070 281	2 448 601	2 463 877	2 281 159	2 370 172	28 185 631	2 170 707	24
1 782 711	1 544 260	1 808 822	1 842 722	1 676 455	1 691 397	21 105 615	1 711 440	
661 764	479 427	860 918	980 166	802 564	728 182	9 986 197	892 168	2E
528 209	363 495	668 709	776 101	622 995	574 073	7 712 121	699 755	
393 931	384 624	510 070	512 372	427 971	454 883	5 577 753	439 140	2D
179 660	155 005	230 389	221 199	181 071	179 725	2 420 233	200 492	
502 072	446 772	553 955	636 670	560 745	658 585	6 913 823	560 808	29
359 362	309 414	392 174	457 425	401 709	444 602	4 827 513	388 473	
20 181	18 929	23 956	23 287	23 211	28 562	292 435	14 828	30
10 974	9 499	12 534	17 562	16 040	20 272	186 037	7 853	
273 315	278 761	346 264	380 632	309 375	308 714	3 843 580	281 594	31
165 178	169 873	222 940	244 779	180 712	172 003	2 304 269	164 003	
164 153	180 334	240 011	260 630	224 765	180 157	2 430 150	201 520	32
133 747	144 475	198 668	207 402	177 892	138 131	1 957 477	160 052	
70 199	64 362	77 169	91 078	74 466	69 395	891 706	70 795	33
36 858	35 679	48 276	62 263	44 731	43 130	526 790	43 088	
1 048 480	791 127	1 333 876	1 295 352	1 483 867	1 330 661	15 130 352	1 206 662	34
938 052	685 380	1 175 800	1 113 924	1 285 154	1 179 520	13 196 486	1 051 686	
59 630	106 126	236 730	102 063	67 661	105 725	1 488 679	80 453	35
42 566	88 177	108 856	81 900	46 533	85 418	1 060 556	60 965	

NON-PRODCOM - Distribution d'eau

Distribution d'eau en volume et nombre de raccords

	Volume d'eau souterraine capté	Volume d'eau de surface traité en vue de la distribution	Volume d'eau reçu d'autres sociétés	Total	Volume d'eau cédé à d'autres sociétés	Pertes	Volume d'eau disponible pour la distribution	Nombre de raccords en service
	1 000 m ³	1 000 m ³	1 000 m ³	1 000 m ³	1 000 m ³	1 000 m ³	1 000 m ³	x 1000
1993	41 771	18 514	15 740	76 025	12 965	7 635	55 425	3 311
1994	42 066	17 808	15 217	75 091	12 257	7 898	54 935	3 205
1995	42 663	17 884	15 446	75 993	12 379	8 327	55 287	3 409
1996	40 568	19 328	18 886	78 783	12 679	7 520	58 584	3 547
1997	40 978	22 307	25 504	88 789	15 920	7 497	65 371	3 868
1998	40 285	21 595	24 635	86 515	19 476	7 242	59 797	3 971
1999	41 175	20 923	24 376	86 473	18 965	7 383	60 125	3 991
2000	41 456	20 623	24 196	86 275	18 815	7 278	60 182	4 034
2001	41 866	20 506	22 095	84 467	16 271	7 519	60 676	4 086
2002	40 367	20 680	20 633	81 679	14 743	7 321	59 615	4 123
2003	42 061	20 835	21 197	84 093	15 035	7 532	61 526	4 154
2002 Janvier	42 087	21 504	22 199	85 790	15 325	7 822	62 643	4 112
Février	38 033	19 337	18 876	76 247	13 461	7 587	55 199	4 113
Mars	40 595	20 877	20 183	81 655	14 600	7 643	59 412	4 114
Avril	39 467	20 683	20 483	80 633	14 467	7 284	58 883	4 115
Mai	43 084	21 498	21 808	86 391	15 630	7 081	63 680	4 116
Juin	40 502	17 784	21 116	79 401	15 234	7 298	56 869	4 106
Juillet	38 960	21 059	19 641	79 660	14 306	6 724	58 630	4 129
Août	39 817	21 008	20 485	81 309	14 589	7 082	59 639	4 130
Septembre	41 554	21 642	21 081	84 277	15 062	7 665	61 550	4 133
Octobre	42 603	21 717	21 017	85 336	15 479	7 320	62 537	4 132
Novembre	38 476	19 676	20 138	78 290	13 915	6 224	58 151	4 136
Décembre	39 222	21 370	20 569	81 161	14 846	8 126	58 189	4 141
2003 Janvier	43 081	21 695	21 806	86 582	15 311	7 976	63 295	4 142
Février	38 428	19 911	20 286	78 625	13 542	7 271	57 812	4 143
Mars	40 898	22 358	20 333	83 589	14 643	8 006	60 940	4 147
Avril	42 583	21 885	21 152	85 620	15 188	7 511	62 922	4 148
Mai	40 776	21 066	20 451	82 292	14 034	7 591	60 668	4 151
Juin	42 434	22 095	20 813	85 342	14 788	8 200	62 354	4 155
Juillet	42 759	21 978	22 229	86 966	16 006	7 933	63 026	4 156
Août	44 196	21 507	22 280	87 984	16 783	8 442	62 758	4 158
Septembre	44 395	16 750	18 970	80 114	13 719	4 798	61 597	4 156
Octobre	45 229	20 575	21 568	87 371	16 336	7 530	63 505	4 158
Novembre	39 874	19 516	22 056	81 447	14 794	8 097	58 555	4 159
Décembre	40 084	20 688	22 413	83 185	15 278	7 025	60 882	4 176
2004 Janvier	42 399	21 422	20 921	84 743	14 687	7 194	62 862	4 174

Industrie et construction

Construction

Construction - Emploi, heures

Nombre d'entreprises, emploi et heures prestées par activité - Janvier 2004

Code NACE	Activité	Nbre d'entreprises	Nbre d'employés	Emploi			Nbre d'heures prestées (1)					
				Nbre d'ouvriers			Bâtiment	Génie civil	Parachèvement	Bâtiment	Génie civil	Parachèvement
				Bâtiment	Génie civil	Parachèvement						
45	CONSTRUCTION	3 554	22 642	40 564	23 304	34 627	4 594 676	2 648 706	5 438 813			
45.1	Préparation des sites	123	345	789	1 868	-	94 348	228 825	-			
45.11	Démolition d'immeubles et terrassements	110	309	789	1 659	-	94 348	204 664	-			
45.12	Forages et sondages	13	36	-	209	-	-	24 161	-			
45.2	Construction d'ouvrages de bâtiment ou de génie civil	1 827	12 804	39 053	21 271	871	4 403 166	2 396 982	120 805			
45.21	Travaux de construction y compris ouvrages d'art	1 151	8 751	31 919	8 177	799	3 725 628	907 276	111 947			
45.22	Réalisation de charpentes et de couvertures	194	496	3 645	-	42	304 767	-	4 790			
45.23	Construction d'autoroutes, de routes, d'aérodromes et d'installations sportives	280	1 863	156	9 650	3	12 967	906 528	248			
45.24	Génie hydraulique	38	1 103	82	2 423	5	9 628	436 613	724			
45.25	Autres travaux de construction spécialisés	164	604	3 251	1 077	22	350 176	152 978	3 096			
45.3	Travaux d'installation	768	6 522	139	153	18 213	22 324	21 863	3 188 416			
45.31	Travaux d'installation électrique	365	3 844	105	19	8 608	17 528	2 320	1 635 487			
45.32	Travaux d'isolation	38	338	-	-	1 956	-	-	273 337			
45.33	Plomberie	337	1 940	34	8	6 611	4 796	991	1 101 252			
45.34	Autres travaux d'installation	28	400	-	126	1 038	-	18 552	178 340			
45.4	Travaux de finition	814	2 840	170	-	15 422	19 557	-	2 101 288			
45.41	Plâtrerie	76	200	17	-	1 817	1 939	-	197 840			
45.42	Menuiserie	337	1 481	121	-	5 740	15 570	-	958 198			
45.43	Revêtement des sols et des murs	131	407	4	-	2 155	163	-	288 221			
45.44	Peinture et vitrerie	226	606	21	-	4 989	1 565	-	569 869			
45.45	Autres travaux de finition	44	146	7	-	721	320	-	87 160			
45.5	Location avec opérateur de matériel de construction	22	131	413	12	121	55 281	1 036	28 304			

(1) A partir de janvier 1999, heures prestées par les travailleurs (employés et ouvriers).

Construction - Salaires

Salaires et traitements du trimestre par activité (en 1 000 €)

Code NACE	Activité	2002		2003			
		3ème trim.	4ème trim.	1er trim.	2ème trim.	3ème trim.	4ème trim.
45	CONSTRUCTION	589 527	683 202	609 243	711 188	605 218	692 577
45.1	Préparation des sites	14 190	15 785	14 306	16 387	13 877	15 808
45.11	Démolition d'immeubles et terrassements	13 056	14 564	13 216	15 247	12 809	14 524
45.12	Forages et sondages	1 134	1 221	1 090	1 141	1 068	1 285
45.2	Construction d'ouvrages de bâtiment ou de génie civil	356 988	409 676	358 444	435 596	370 820	418 805
45.21	Travaux de construction y compris ouvrages d'art	239 925	275 798	237 689	289 131	244 498	277 843
45.22	Réalisation de charpentes et de couvertures	17 233	20 732	18 002	20 975	17 553	19 887
45.23	Construction d'autoroutes, de routes, d'aérodromes et d'installations sportives	54 804	61 186	53 305	68 208	59 245	65 895
45.24	Génie hydraulique	23 080	26 463	25 755	29 324	25 241	29 114
45.25	Autres travaux de construction spécialisés	21 946	25 497	23 692	27 958	24 283	26 066
45.3	Travaux d'installation	133 114	158 984	145 523	155 865	132 201	157 694
45.31	Travaux d'installation électrique	70 715	85 510	76 935	83 642	70 172	83 019
45.32	Travaux d'isolation	13 752	15 220	13 700	13 940	12 293	13 817
45.33	Plomberie	41 061	48 827	46 653	49 165	41 715	51 006
45.34	Autres travaux d'installation	7 585	9 427	8 235	9 118	8 021	9 853
45.4	Travaux de finition	81 037	93 311	86 829	98 694	84 181	95 082
45.41	Plâtrerie	6 815	7 427	7 493	9 195	7 741	8 664
45.42	Menuiserie	34 041	40 619	38 218	41 389	35 632	41 868
45.43	Revêtement des sols et des murs	11 411	13 482	11 665	13 645	11 069	12 631
45.44	Peinture et vitrerie	24 718	26 946	25 247	29 559	25 611	27 191
45.45	Autres travaux de finition	4 053	4 838	4 206	4 906	4 128	4 728
45.5	Location avec opérateur de matériel de construction	4 197	5 445	4 142	4 645	4 138	5 188

Construction - Commandes par sous-secteur

Nouvelles commandes par sous-secteur et par activité (en 1 000 €) - Janvier 2004

Code NACE	Activité	Bâtiment	Génie civil	Parachèvement	Total
45	CONSTRUCTION	425 314	246 925	361 743	1 033 982
45.1	Préparation des sites	8 638	15 901	-	24 539
45.11	Démolition d'immeubles et terrassements	8 638	14 557	-	23 196
45.12	Forages et sondages	-	1 344	-	1 344
45.2	Construction d'ouvrages de bâtiment ou de génie civil	410 680	230 175	13 851	654 707
45.21	Travaux de construction y compris ouvrages d'art	349 755	67 273	13 236	430 264
45.22	Réalisation de charpentes et de couvertures	27 754	11	401	28 165
45.23	Construction d'autoroutes, de routes, d'aérodromes et d'installations sportives	6 524	121 145	110	127 779
45.24	Génie hydraulique	867	35 507	24	36 397
45.25	Autres travaux de construction spécialisés	25 781	6 240	80	32 101
45.3	Travaux d'installation	710	725	214 954	216 389
45.31	Travaux d'installation électrique	557	437	102 103	103 096
45.32	Travaux d'isolation	-	-	12 626	12 626
45.33	Plomberie	153	66	81 410	81 629
45.34	Autres travaux d'installation	-	223	18 815	19 038
45.4	Travaux de finition	1 816	-	128 667	130 483
45.41	Plâtrerie	213	-	10 860	11 073
45.42	Menuiserie	1 541	-	63 815	65 356
45.43	Revêtement des sols et des murs	34	-	22 205	22 240
45.44	Peinture et vitrerie	28	-	26 053	26 081
45.45	Autres travaux de finition	-	-	5 732	5 732
45.5	Location avec opérateur de matériel de construction	3 469	123	4 272	7 864

Construction - Commandes par région

Nouvelles commandes par région et par activité (en 1 000 €) - Janvier 2004

Code NACE	Activité	Région de Bruxelles-Capitale	Région flamande	Région wallonne	Union européenne	Autres pays	Total
45	CONSTRUCTION	178 668	550 277	248 621	45 375	11 040	1 033 982
45.1	Préparation des sites	4 339	14 360	5 716	114	10	24 539
45.11	Démolition d'immeubles et terrassements	4 104	13 728	5 255	108	0	23 196
45.12	Forages et sondages	235	633	460	6	10	1 344
45.2	Construction d'ouvrages de bâtiment ou de génie civil	99 779	349 571	165 837	35 352	4 168	654 707
45.21	Travaux de construction y compris ouvrages d'art	58 746	240 750	95 916	30 817	4 036	430 264
45.22	Réalisation de charpentes et de couvertures	3 102	15 133	9 540	390	-	28 165
45.23	Construction d'autoroutes, de routes, d'aérodromes et d'installations sportives	24 410	54 036	48 880	453	-	127 779
45.24	Génie hydraulique	7 324	22 355	6 705	14	-	36 397
45.25	Autres travaux de construction spécialisés	6 196	17 298	4 796	3 678	132	32 101
45.3	Travaux d'installation	47 626	103 886	57 088	2 241	5 547	216 389
45.31	Travaux d'installation électrique	21 610	51 006	29 265	1 064	151	103 096
45.32	Travaux d'isolation	3 443	6 186	2 892	106	-	12 626
45.33	Plomberie	14 577	40 528	22 161	932	3 431	81 629
45.34	Autres travaux d'installation	7 996	6 167	2 770	140	1 965	19 038
45.4	Travaux de finition	26 467	78 858	19 281	5 535	342	130 483
45.41	Plâtrerie	2 584	7 185	1 007	297	-	11 073
45.42	Menuiserie	10 582	41 806	9 866	2 879	223	65 356
45.43	Revêtement des sols et des murs	5 412	11 755	3 482	1 577	13	22 240
45.44	Peinture et vitrerie	6 122	15 095	4 405	430	29	26 081
45.45	Autres travaux de finition	1 767	3 018	521	350	76	5 732
45.5	Location avec opérateur de matériel de construction	457	3 601	700	2 133	973	7 864

Services, Commerce et transport

Horeca

Novembre 2003

Arrivées et nuitées dans les hôtels belges et dans les autres formes d'hébergement touristique

En novembre 2003, dans le secteur touristique belge, tant les nuitées (-3,5%) que les arrivées (-2,7%) sont en baisse par rapport au mois de novembre 2002.

Les nuitées passent ainsi de 1.725.282 (chiffres définitifs) en novembre 2002 à 1.679.232 (chiffres provisoires) en novembre 2003.

*

* *

Reproduction autorisée moyennant indication de la source.

Sur la page suivante, vous trouverez les tableaux et graphiques annexes.

Plus d'informations sur la conjoncture !

⇒ pour une vue globale de la conjoncture en Belgique et en Europe, consultez le portail conjoncturel de l'INS (en 4 langues) :

<http://statbel.fgov.be/indicators>

⇒ Tous les renseignements méthodologiques peuvent être obtenus auprès de la personne de contact reprise ci-dessous.

⇒ Il est possible d'obtenir des données sur le tourisme plus détaillées (par sous-secteur, par région) ou traitées de façon plus approfondie (par ex : désaisonnalisées), soit ponctuellement soit en s'abonnant.

⇒ En plus des indices du tourisme, nous calculons beaucoup d'autres indicateurs : indices des heures travaillées, nouvelles commandes, masse salariale, nombre d'employés, production, prix à la production, coût de matériaux, permit de bâtir, chiffre d'affaires, ...

Tourisme – Communiqué de presse

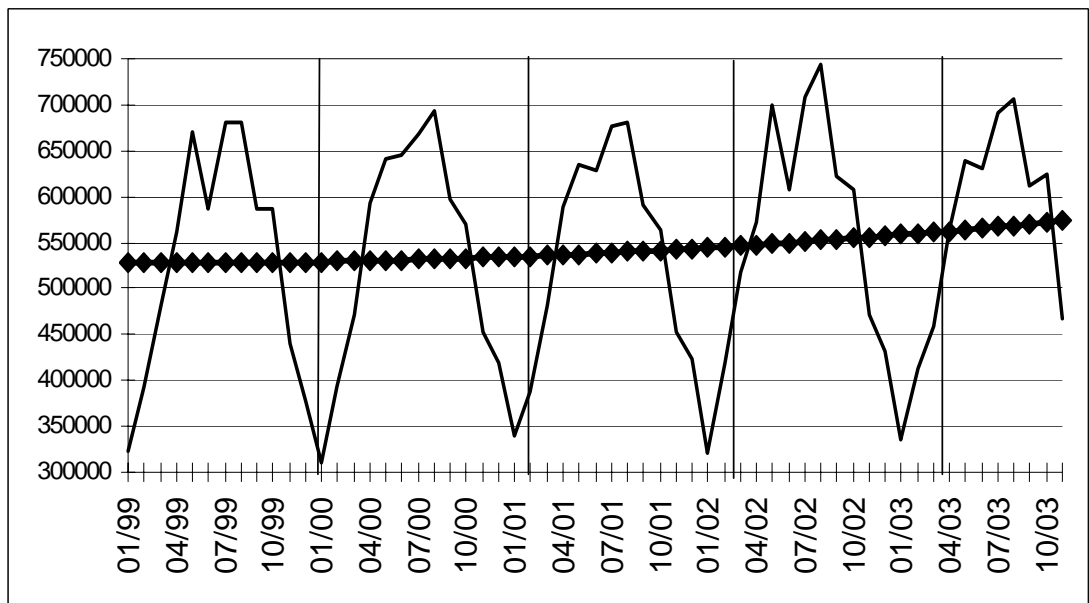
Chiffres bruts

Arrivées et nuitées

	Arrivées			Nuitées		
	Total	Hôtels	Autres	Total	Hôtels	Autres
Belgique	904.313	616.423	298.893	2.332.381	1.196.102	1.156.874
Belges	347.267	174.935	185.194	1.049.230	322.033	696.419
Etrangers	573.303	443.787	119.390	1.319.048	849.640	467.700
Région de Bruxelles-Capitale	198.944	186.291	12.654	373.813	353.569	20.021
Belges	21.019	19.970	811	37.482	40.318	1.811
Etrangers	180.966	169.042	12.791	338.292	320.346	19.057
Région flamande	507.420	313.755	193.744	1.425.909	628.330	789.782
Belges	225.225	99.566	125.660	732.123	204.366	500.716
Etrangers	290.294	217.407	68.326	713.435	421.398	297.407
Région wallonne	189.628	103.309	94.797	536.378	179.397	395.045
Belges	107.701	52.990	60.615	302.850	81.228	230.634
Etrangers	89.046	51.508	35.605	234.259	92.554	140.037
- dont Communauté germanophone	10.057	5.681	4.233	33.052	10.948	23.364
Belges	6.822	4.002	3.163	23.433	7.864	17.552
Etrangers	3.079	1.603	1.345	8.928	3.137	6.412

Tendance

Arrivées étrangers; après élimination des variations saisonnières et accidentelles



Indices bruts:

Tendance :

Evolution de la tendance

Comparaison des trois derniers mois avec les trois mois précédents

- ↗ ↗ > 2.5%
- ↗ ↘ 0.5% à 2.5%
- -0.5% à 0.5%
- ↘ ↘ -2.5% à -0.5%
- ↘ ↘ < -2.5%

	Arrivées			Nuitées		
	Total	Hôtels	Autres	Total	Hôtels	Autres
Belgique	→	↗	↘	↘	↗	↘ ↘
Belges	↘	→	↘	↘	↘	↘ ↘
Etrangers	↗	↗ ↗	↗	↗	↗	↗
Région de Bruxelles-Capitale	→	↗	↘	↘	→	→
Belges	→	↗	↘	↗	↗ ↗	↘ ↘
Etrangers	↗	↗	↗ ↗	→	→	↗ ↗
Région flamande	→	→	→	→	→	↘
Belges	↘	↘	→	→	↘	↘
Etrangers	↗	↗	↘	↗	↗	→
Région wallonne	↘	↘	→	↘ ↘	↘	→
Belges	↘	→	↗	↘ ↘	↘ ↘	↗
Etrangers	↗	↘	↘	↘ ↘	↘	↘ ↘
- dont Communauté germanophone						
germanophone	↘	↗	↘ ↘	↘	↗	→
Belges	↘	→	↘	↘ ↘	↘	↗
Etrangers	→	→	↘ ↘	↗ ↗	↗	↗ ↗

Domaines statistiques

- Généralités
- Territoire et environnement
- Population
- Société
- Économie et finances
- Agriculture et activités assimilées
- Industrie
- Services, commerce et transports

Direction générale Statistique et Information économique
INS • INSTITUT NATIONAL DE STATISTIQUE
B-1000 Bruxelles
tél. 02/548.63.65 - 02/548.63.66
fax 02/548.63.67

<http://statbel.fgov.be>
info@statbel.mineco.fgov.be

5 €*
ISSN 0771 - 0364