

I. TERRITOIRE ET ENVIRONNEMENT*Environnement*

Retombées radioactives ¹³⁷ Cs (1963-2002) et ⁹⁰ Sr (1963-1990) dans le lait de vache.....	5
Qualité des eaux de baignade - 2002.....	6

II. ECONOMIE ET FINANCES*Indicateurs conjoncturels*

Calendrier de diffusion des indicateurs de l'INS.....	9
Indices des entrées de commandes - Janvier 2004.....	10

III. INDUSTRIE ET CONSTRUCTION*Industrie*

Cokeries - Décembre 2003.....	15
-------------------------------	----

IV. SERVICES, COMMERCE ET TRANSPORT*Transport*

Navigation aérienne - Février 2004.....	19
---	----

Vous pouvez trouver dans cette publication les statistiques **les plus récentes** dans les domaines suivants : Environnement, population, société, économie et finances, agriculture et activités assimilées, industrie, services, commerce et transports.

De plus notre site :: <http://statbel.fgov.be> présente une sélection de statistiques mises à jour quotidiennement.

Les publications peuvent être commandées en effectuant un versement au C.C.P. n° 679-2005886-23 de l'Institut national de statistique à Bruxelles

Pour plus de renseignements :
Statistique et Information économique
Rue de Louvain, 44 - 1000 Bruxelles
Tél. : 02/548.63.65 - Fax : 02/548.63.67

LIEGE

Bd de la Sauvenière, 73-75 - 4000 Liège
Tél. : 04/223.84.10
Fax : 04/222.49.94

GAND

Coupure Rechts, 620 - 9000 Gand
Tél.:09/267.27.27/30/31
Fax : 09/267.27.29

CHARLEROI

Bd Audent 14/5 - 6000 Charleroi
Tél. : 071/27.44.14
Fax : 071/27.44.19

ANVERS

Italiëlei 124, Bus 85 - 2000 Anvers
Tél. : 03/229.07.07
Fax : 03/233.28.30

SIGNES CONVENTIONNELS

Les renseignements ne sont pas disponibles	..
0 ou inférieur à la moitié de l'unité utilisée	-
Chiffres provisoires	(*)
La virgule est employée pour séparer les unités des décimales	

Editeur responsable : Hans D'Hondt.

Droits d'auteurs réservés

La reproduction du contenu de cette publication, qu'elle soit intégrale ou partielle, dans la forme originale ou remaniée, est interdite sauf autorisation écrite de la Direction générale Statistique et Information économique.

L'utilisation du contenu de cette publication, à titre explicatif ou justificatif, dans un article, un compte rendu ou un livre, est autorisée, moyennant indication claire et précise de la source.

Territoire et environnement

Environnement

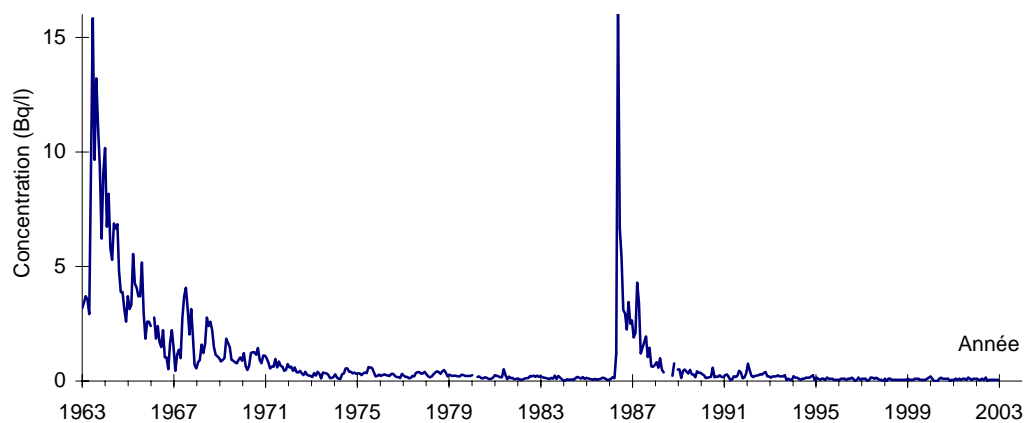
Retombées radioactives en Belgique

¹³⁷Cs et ⁹⁰Sr dans le lait de vache

Moyennes annuelles (sur base d'environ 13 mesures par an dans une ferme de Dessel)

	Cs-137 (Bq/L)	Sr-90 (Bq/L)
	Dessel	Dessel
1963	7,75	0,63
1964	5,76	0,79
1965	3,59	0,74
1966	1,78	0,48
1967	2,08	0,35
1968	1,57	0,31
1969	1,09	0,27
1970	1,00	0,24
1971	0,72	0,27
1972	0,37	0,23
1973	0,26	0,23
1974	0,32	0,22
1975	0,37	0,20
1980	0,15	0,22
1981	0,21	0,19
1982	0,15	0,15
1983	0,19	0,17
1984	0,09	0,18
1985	0,09	0,13
1986	3,42	0,15
1987	2,47	0,16
1988	0,62	0,14
1989	0,37	0,12
1990	0,24	0,16
1991	0,21	
1992	0,32	
1993	0,17	
1994	0,13	
1995	0,09	
1996	0,09	
1997	0,08	
1998	0,06	
1999	0,08	
2000	0,08	
2001	0,08	
2002	0,07	

¹³⁷CS dans le lait de vache



Qualité des eaux de baignade en Belgique

Plages côtières

		1992	1995	1998	1999	2000	2001	2002
Nombre total de stations comptabilisées	nb	39	39	39	39	39	39	39
Conformes aux normes les plus strictes (1)	%	18	13	15	13	15	31	18
Conformes aux normes impératives (2)	%	72	82	77	87	85	69	77
Insuffisamment échantillonnées	%	0	3	0	0	0	0	0
Non conformes	%	10	3	8	0	0	0	5
Interdites	%	0	0	0	0	0	0	0

Plages intérieures

		1992	1995	1998	1999	2000	2001	2002
Nombre total de stations comptabilisées	nb	86	87	55	52	51	50	53
Conformes aux normes les plus strictes (1)	%	28	33	64	52	43	52	55
Conformes aux normes impératives (2)	%	22	8	33	40	47	38	40
Insuffisamment échantillonnées	%	0	5	0	0	0	0	0
Non conformes	%	45	54	4	8	8	10	6
Interdites	%	6	0	0	0	2	0	0

Paramètres considérés :

Coliformes totaux, coliformes fécaux, huiles minérales, substances tensioactives et phénols.

(1) Conformité avec les normes guides (les plus strictes) pour les deux premiers paramètres (microbiologiques) et avec les normes impératives pour les 3 autres paramètres (physico-chimiques)

(2) Conformité avec les normes impératives (minimales) pour l'ensemble des paramètres, mais pas avec les normes les plus strictes

* Eaux de baignade :

stations où la baignade est expressément autorisée par les autorités compétentes, ou stations où elle n'est pas interdite et est pratiquée par un nombre important de baigneurs (le plus souvent stations exploitées commercialement)

Economie et finances
Indicateurs conjoncturels

Calendrier de diffusion des indicateurs de l'INS

Les indices sont disponibles le jour indiqué à 0 heure sur notre site <http://statbel.fgov.be>

Disponible le	Indicateur	Période de référence	Périodicité
MARS 2004			
25	Statistique du tourisme et de l'hôtellerie	novembre 2003	mensuel
25	Permis de bâtir	janvier 2004	mensuel
25	Indices du chiffre d'affaires (PRODCOM)	janvier 2004	mensuel
25	Indices des prix à la production	février 2004	mensuel
25	Indices du chiffre d'affaires (TVA)	janvier 2004	mensuel
25	Indices des investissements (TVA)	janvier 2004	mensuel
30	Indices des prix à la consommation(*)	mars 2004	mensuel
AVRIL 2004			
1	Indices des salariés	janvier 2003	mensuel
1	Indices des heures travaillées	janvier 2003	mensuel
1	Indices du commerce de détail	janvier 2004	mensuel
8	Statistique du tourisme et de l'hôtellerie	décembre 2003	mensuel
15	Indices de la production	février 2004	mensuel
15	Indices des entrées des commandes	février 2004	mensuel
15	Faillites	mars 2004	mensuel
22	Indices des prix à la production	mars 2004	mensuel
29	Permis de bâtir	février 2004	mensuel
29	Indices du chiffre d'affaires (PRODCOM)	février 2004	mensuel
29	Indices des prix à la consommation(*)	avril 2004	mensuel
29	Indices du chiffre d'affaires (TVA)	février 2004	mensuel
29	Indices des investissements (TVA)	février 2004	mensuel
29	Indices du commerce de détail	février 2004	mensuel
MAI 2004			
6	Indices des salariés	février 2004	mensuel
6	Indices des heures travaillées	février 2004	mensuel
13	Indices de la production	mars 2004	mensuel
13	Faillites	avril 2004	mensuel
20	Indices des entrées des commandes	mars 2004	mensuel

(*)Disponibles à 12h00, après la réunion de la Commission de l'Indice.

Ce calendrier peut être également envoyé séparément, sur demande

(Tel. 02/548.68.63 - 63.66 - Fax. 02/548.63.67)

Indicateurs conjoncturels – Communiqué de presse

Janvier 2004*: entrées de commandes industrie + 5,2%, construction + 1,8%

Retour à la hausse de la conjoncture

Comparé aux trois mois précédents, l'indice désaisonnalisé pour la Belgique pour les **entrées de commandes** dans l'industrie produisant sur commande des trois derniers mois a augmenté de 5,2% ; dans la construction, l'augmentation est de 1,8%.

La **tendance** des trois derniers mois comparés aux trois mois précédents, montre une hausse (+1,8%) pour le Royaume. Au niveau régional, les entrées de commandes en Flandre ont augmenté de 0,1% ; en Wallonie, on constate une augmentation de 4,8%. En ce qui concerne les secteurs principaux, l'évolution de la tendance est de -4,1% pour l'industrie chimique, de +1,6% pour les fabrications métalliques et de -2,3% pour la construction.

Dans l'industrie, la tendance des entrées de commandes semble avoir basculé à la hausse. En plus, un nombre croissant de secteurs montre à nouveau une augmentation des commandes : métallurgie (+ 1,5%), papier et carton (+ 3,2%) et fabrications métalliques (+ 1,6%). Dans la construction, par contre, la tendance reste à la baisse.

Prochain communiqué de presse : **15/04/2004**

*

* *

Reproduction autorisée moyennant indication de la source.

Plus d'informations sur la conjoncture !

⇒ pour une vue globale de la conjoncture en Belgique et en Europe, consultez le portail conjoncturel de l'INS (en 4 langues) :

<http://statbel.fgov.be/indicators>

⇒ Tous les renseignements méthodologiques peuvent être obtenus auprès l'Unité Conjoncture.

⇒ Il est possible d'obtenir des données sur les nouvelles commandes plus détaillées (par sous-secteur, par région) ou traitées de façon plus approfondie (par ex : désaisonnalisées), soit ponctuellement soit en s'abonnant.

⇒ Outre les indices des nouvelles commandes, nous calculons beaucoup d'autres indicateurs : indices des heures travaillées, la production, masse salariale, nombre d'employés, ...

**(hausse en % au cours des trois derniers mois, jusqu'à janvier 2004 compris, par rapport au trimestre précédent, valeurs corrigées des variations saisonnières)*

Indicateurs conjoncturels – Communiqué de presse

Nouvelles commandes

Indices bruts (2000=100)

Indices de volume des entrées de commandes

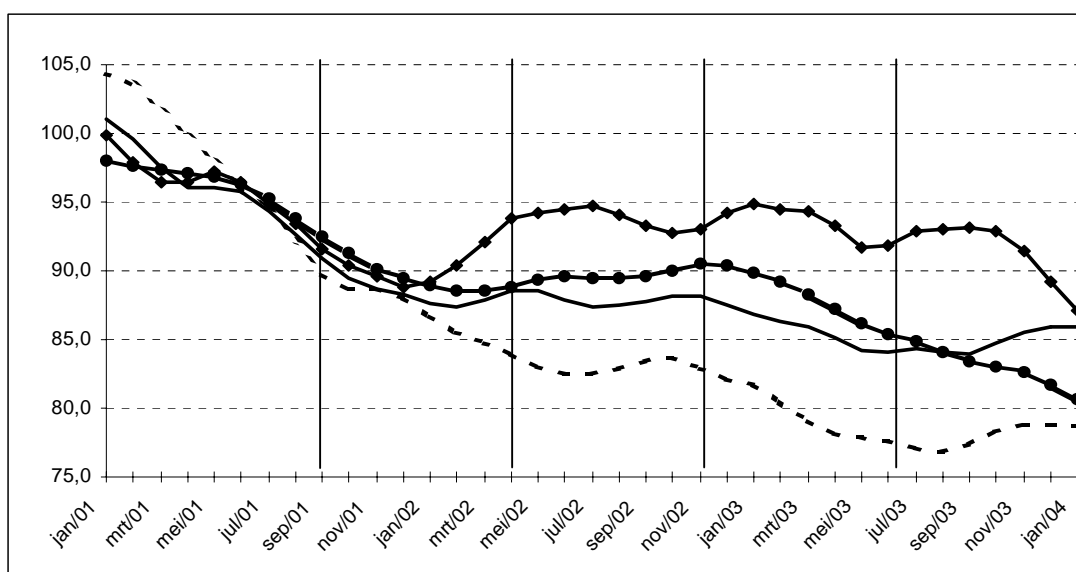
	Jan	Fév	Mars	Avril	Mai	Juin	Juil	Août	Sept	Oct	Nov	Déc	Année
Industrie produisant sur commande													
2003	86,85	83,92	91,02	87,09	82,56	87,26	76,24	69,69	90,04	92,66	85,03	84,20	84,7
2004	86,33												
Construction													
2003	89,94	76,99	97,92	87,01	84,53	84,71	73,44	78,94	80,18	97,92	88,26	89,76	85,8
2004	72,84												
Industrie produisant sur commande													
2003	86,91	85,31	84,52	84,72	81,79	84,29	83,12	81,93	85,09	83,54	87,77	87,60	84,7
2004	88,17												
Construction													
2003	94,21	86,56	94,07	86,55	82,74	77,19	95,07	81,46	73,92	89,14	85,63	84,27	85,9
2004	78,94												

Indices désaisonnalisés

Après élimination des variations saisonnières

Tendance

Ensemble de l'industrie; après élimination des variations saisonnières et accidentelles



Industrie et construction :

Fabrications métalliques :

Chimie :

Construction :

Evolution de la tendance

Comparaison des trois derniers mois avec les trois mois précédents

↗↗	> 2.5%
↗	0.5% à 2.5%
→	-0.5% à 0.5%
↘	-2.5% à -0.5%
↘↘	< -2.5%

Branches d'activité	Belgique	Flandre	Wallonie	Bruxelles
Industrie et construction produisant sur commande	↗	→	↗↗	↗↗
Industrie produisant sur commande	↗↗	↗	↗↗	↗
Textile et habillement	↘	↘	↘↘	↘↘
Textile	→	→	↘↘	↘↘
Habillement et fourrures	↘↘	↘↘	↘↘	↘↘
Papier et carton	↗↗	↗	↗↗	↘
Industrie chimique	↘↘	↘	↘↘	
Métallurgie	↗	↗	↗↗	
Fabrications métalliques	↗	↘	↘	↗↗
Travail des métaux	→	→	↘	↗
Machines et équipements	↗↗	↘↘	↗	↘↘
Equipements électriques et électroniques	→	↘	→	↘
Matériel de transport	↗	→	↘↘	
Construction	↘	↘	↘	↘↘

Industrie et construction

Industrie

NON-PRODCOM - Cokeries

Cokeries

	Cokeries						Livraisons de coke			
	Fours		Charbon d'enfouement		Production de coke		Sidérurgie	Exportations	Autres utilisations	Total
	Nbre de batteries	Nbre de fours	Consommation	Stock (1)	dont coke métallurgique et de fonderie					
					T	T	T	T	T	T
2001	11	391	323 922	266 213	268 443	209 056	299 833	11 916	1 883	313 632
2002	10	381	312 129	364 228	247 278	201 851	277 193	4 900	343	282 436
2002 Décembre	7	361	288 925	364 228	226 418	189 746	259 510	122	159	259 791
2003 Janvier	7	361	287 287	405 408	232 626	190 426	297 080	-	185	297 265
Février	7	361	259 322	276 523	210 472	174 532	270 856	-	162	271 018
Mars	7	361	286 959	470 707	231 624	192 435	302 813	-	70	302 883
Avril	7	361	276 839	435 776	221 487	192 801	284 179	-	69	284 248
Mai	7	361	285 046	377 836	170 427	143 670	234 377	-	3	234 380
Juin	9	361	293 332	392 706	232 971	207 937	288 298	-	15	288 313
Juillet	9	361	311 960	410 904	250 081	211 622	306 118	-	-	306 118
Août	9	361	310 160	388 956	250 765	212 800	310 444	-	-	310 444
Septembre	9	361	299 487	266 332	245 604	207 829	265 361	-	67	265 428
Octobre	9	361	311 126	346 137	254 363	209 852	315 295	-	449	315 744
Novembre	9	361	302 969	350 746	243 829	204 731	299 862	-	751	300 613
Décembre	9	348	313 482	283 919	252 144	208 765	314 709	14 397	616	329 722

	Stock de coke (1)	Production d'ammoniaque (2)	Production de benzol brut (1)	Production de goudron brut (2)	Gaz (3)				
					Production totale	Consommation propre		Fournitures	
						Chauffage des fours	Autres usages	A la sidérurgie	A d'autres industries
					T	T	T	T	1 000 m ³
2001	244 587	734	1 127	8 021	106 633	46 979	2 346	47 766	9 541
2002	177 132	626	1 159	7 661	104 278	45 955	1 822	46 967	9 532
2002 Décembre	177 132	350	1 159	7 399	92 759	42 671	1 535	41 902	6 651
2003 Janvier	198 875	638	1 160	6 797	93 281	43 576	1 397	40 102	8 206
Février	182 895	531	1 052	6 324	85 448	38 550	1 383	39 711	5 804
Mars	191 935	408	1 139	7 474	92 299	41 671	1 416	45 136	4 076
Avril	160 828	307	1 128	6 949	91 480	40 368	1 361	42 367	7 384
Mai	125 159	643	1 109	7 013	98 710	42 456	1 586	43 355	11 313
Juin	168 542	493	1 103	7 477	97 679	45 398	1 714	42 466	8 101
Juillet	168 897	796	1 132	8 228	110 566	49 273	1 470	48 179	11 644
Août	168 337	553	1 129	7 104	102 323	46 588	1 638	45 233	8 864
Septembre	207 503	796	1 113	8 199	102 520	46 230	1 379	52 607	2 304
Octobre	207 894	840	1 205	7 258	109 275	47 627	1 595	54 320	5 733
Novembre	212 217	748	1 158	7 890	100 172	45 765	1 384	50 687	2 336
Décembre	174 957	1 090	1 192	7 655	101 689	47 833	1 737	50 344	1 775

Cokeries: personnel

	Nbre d'employés	Nbre d'ouvriers	Nbre d'heures (4)	Salaires trimestriels (5)
2001	90	726	106 982	23 422
2002	78	652	93 027	23 265
2002 Décembre	68	575	79 463	5 855
2003 Janvier	67	578	85 272	
Février	67	584	80 137	
Mars	67	586	85 228	4 988
Avril	67	585	82 322	
Mai	65	570	83 329	
Juin	65	567	80 030	5 623
Juillet	69	555	72 468	
Août	71	549	67 878	
Septembre	70	545	76 275	4 573
Octobre	70	547	80 672	
Novembre	72	550	73 288	
Décembre	72	546	72 255	5 714

(1) Au dernier jour du mois.

(2) Exprimée en sulfate.

(3) Volumes exprimés en 1 000 m³ ramenés à 4 250 kcal/m³, 0° et 760 mm Hg.

(4) Jusque décembre 1998 heures-ouvriers, à partir de janvier 1999 heures prestées par les travailleurs (employés et ouvriers).

(5) Salaires et traitements bruts des travailleurs en 1 000 € (uniquement pour les établissements occupant 20 personnes ou plus sauf pour la construction à partir de 1998).

Services, commerce et transport

Transport

Transport

Évolution de l'activité de l'aérodrome Bruxelles National (1)

	Nombre de vols		Nombre de passagers		Marchandises (2) (3) (tonnes)	
	au départ	à l'arrivée	au départ	à l'arrivée	au départ	à l'arrivée
1998	138 565	138 457	9 308 198	9 173 699	303 971	281 621
1999	145 944	145 637	10 052 252	9 972 780
2000	152 552	152 428	10 867 076	10 771 389	332 590	290 775
2001	143 403	143 373	9 895 186	9 785 629	305 323	254 675
2002	118 782	118 814	7 308 884	7 101 671	275 848	235 577
2003	115 662	115 710	7 690 239	7 504 965	301 611	278 125

2003

janvier	9 047	9 035	450 857	465 552	21 979	20 622
février	8 580	8 574	478 630	450 402	23 050	22 127
mars	9 582	9 571	550 813	560 249	26 259	25 490
avril	9 563	9 515	663 839	609 463	24 599	24 454
mai	9 923	9 957	673 510	648 197	23 969	22 724
juin	10 079	10 007	741 264	700 829	24 422	22 095
juillet	10 617	10 544	893 492	756 188	25 055	21 016
août	10 100	10 186	762 930	856 487	22 484	19 599
septembre	10 241	10 270	731 339	754 872	24 220	22 360
octobre	10 260	10 276	693 048	681 712	27 520	24 959
novembre	9 155	9 230	525 931	549 600	30 699	26 903
décembre	8 515	8 545	524 586	471 414	27 353	25 776

2004

janvier	8 793	8 801	452 122	469 008	23 535	22 933
février	8 757	8 720	506 410	481 601	25 968	23 697
mars						
avril						
mai						
juin						
juillet						
août						
septembre						
octobre						
novembre						
décembre						

(1) Trafic commercial seulement.

(2) Seulement le fret.

(3) Pour 2002 et 2003 le fret + courrier.

Domaines statistiques

- Généralités
- Territoire et environnement
- Population
- Société
- Économie et finances
- Agriculture et activités assimilées
- Industrie
- Services, commerce et transports

Direction générale Statistique et Information économique
INS • INSTITUT NATIONAL DE STATISTIQUE
B-1000 Bruxelles
tél. 02/548.63.65 - 02/548.63.66
fax 02/548.63.67

<http://statbel.fgov.be>
info@statbel.mineco.fgov.be

5 €*
ISSN 0771 - 0364