

I. SOCIETE*Emploi et chômage*

Le chômage dans l'Union européenne - Janvier 2004	5
---------------------------------------------------------	---

II. ECONOMIE ET FINANCES*Indicateurs conjoncturels*

Calendrier de diffusion des indicateurs de l'INS.....	11
Indices de la production (base 2000 = 100) - Janvier 2004	12
Faillites - Février 2004.....	14

III. AGRICULTURE ET ACTIVITES ASSIMILEES

Estimation définitive de la production des cultures agricoles pour l'année de récolte 2003	18
--------------------------------------------------------------------------------------------------	----

IV. INDUSTRIE ET CONSTRUCTION*Industrie*

Cokeries - Décembre 2003	22
Pétrole - Novembre 2003.....	23

V. SERVICES, COMMERCE ET TRANSPORT*Horeca*

Communiqué de presse : Tourisme - Octobre 2003	26
------------------------------------------------------	----

Transport

Activité des ports maritimes - Juillet 2003	30
Évolution des véhicules à moteur mis en circulation - 1997 à février 2004	34

Vous pouvez trouver dans cette publication les statistiques **les plus récentes** dans les domaines suivants : Environnement, population, société, économie et finances, agriculture et activités assimilées, industrie, services, commerce et transports.

De plus notre site :: <http://statbel.fgov.be> présente une sélection de statistiques mises à jour quotidiennement.

Les publications peuvent être commandées en effectuant un versement au C.C.P. n° 679-2005886-23 de l'Institut national de statistique à Bruxelles

Pour plus de renseignements :
Statistique et Information économique
Rue de Louvain, 44 - 1000 Bruxelles
Tél. : 02/548.63.65 - Fax : 02/548.63.67

LIEGE

Bd de la Sauvenière, 73-75 - 4000 Liège
Tél. : 04/223.84.10
Fax : 04/222.49.94

GAND

Coupure Rechts, 620 - 9000 Gand
Tél.:09/267.27.27/30/31
Fax : 09/267.27.29

CHARLEROI

Bd Audent 14/5 - 6000 Charleroi
Tél. : 071/27.44.14
Fax : 071/27.44.19

ANVERS

Italiëlei 124, Bus 85 - 2000 Anvers
Tél. : 03/229.07.07
Fax : 03/233.28.30

SIGNES CONVENTIONNELS

Les renseignements ne sont pas disponibles	..
0 ou inférieur à la moitié de l'unité utilisée	-
Chiffres provisoires	(*)
La virgule est employée pour séparer les unités des décimales	

Editeur responsable : Hans D'Hondt.

Droits d'auteurs réservés

La reproduction du contenu de cette publication, qu'elle soit intégrale ou partielle, dans la forme originale ou remaniée, est interdite sauf autorisation écrite de la Direction générale Statistique et Information économique.

L'utilisation du contenu de cette publication, à titre explicatif ou justificatif, dans un article, un compte rendu ou un livre, est autorisée, moyennant indication claire et précise de la source.

Société

Emploi et chômage

Le chômage dans l'Union européenne

Les taux de chômage comparables établis par l'Eurostat tels que repris ici pour les quinze pays de l'Union européenne ainsi que pour les pays prochainement adhérents (auxquels sont adjoints, à titre indicatif, ceux des Etats-Unis et du Japon) représentent le pourcentage des chômeurs par rapport à la population active ou "Forces de Travail" (ensemble des personnes actives occupées et des chômeurs).

Le chômage reprend l'ensemble des personnes de 15 ans et plus sans travail, à la recherche active d'un emploi et disponibles immédiatement pour l'occuper (définition du Bureau international du travail). L'utilisation des mêmes définitions et concepts dans tous les Etats membres assurent une certaine comparabilité des résultats.¹

Les estimations relatives à l'emploi (personnes actives occupées) et au chômage sont actuellement basées sur les résultats du deuxième trimestre 2002 de l' "Enquête continue sur les forces de travail" réalisée par l'INS.¹

L'estimation *mensuelle* du chômage résulte de l'interpolation / extrapolation des résultats de l'EFT en utilisant un *indicateur mensuel du chômage*.

Il s'agit en l'occurrence, pour la Belgique, du "chômage enregistré" qui reprend l'ensemble des personnes sans emploi inscrites en qualité de demandeurs d'emploi auprès des services de placement relevant du FOREM, de l'ORBEM ou du VDAB, à savoir les chômeurs complets indemnisés, les autres demandeurs d'emploi inoccupés inscrits obligatoirement et les demandeurs d'emploi inoccupés inscrits volontairement.

A partir de novembre 1998 les chiffres du chômage " non désaisonnalisés " ne sont plus fournis par EUROSTAT.

Les chiffres **désaisonnalisés** (c'est-à-dire corrigés des variations saisonnières) seront donc repris **à partir de janvier 1998**, afin d'assurer l'uniformité de la méthode pour l'année entière.

Les taux ainsi établis sont en accord avec les critères du B.I.T.

¹ Pour plus de détails, voir " Enquête sur les forces de travail 2001"(INS,2002)

Chômage

Taux de chômage dans l'Union Européenne

Pays	Sexe	2003	2004	2002	2003
		Décembre	Janvier	Décembre	Janvier
Belgique (1)	Total	8,3	8,4	7,7	7,8
	Hommes	8,1	8,2	7,3	7,4
	Femmes	8,7	8,7	8,3	8,3
Danemark	Total	6,1	6,1	4,9	5,1
	Hommes	5,6	5,6	4,7	4,9
	Femmes	6,6	6,6	5,2	5,3
Allemagne	Total	9,2	9,2	9,0	9,1
	Hommes	9,5	9,5	9,2	9,3
	Femmes	8,8	8,8	8,6	8,7
Grèce	Total	9,6	9,4
	Hommes	6,2	6,1
	Femmes	14,5	14,3
Espagne	Total	11,2	11,2	11,5	11,4
	Hommes	8,1	8,1	8,2	8,2
	Femmes	15,7	15,7	16,4	16,2
France	Total	9,5	9,5	9,1	9,1
	Hommes	8,4	8,4	8,0	8,1
	Femmes	10,7	10,7	10,3	10,4
Irlande	Total	4,6	4,6	4,4	4,5
	Hommes	4,8	4,8	4,7	4,8
	Femmes	4,2	4,2	4,0	4,0
Italie	Total	9,0	9,0
	Hommes	7,0	7,1
	Femmes	11,9	12,0
Luxembourg	Total	3,9	3,9	3,2	3,3
	Hommes	2,9	2,9	2,3	2,4
	Femmes	5,4	5,5	4,4	4,5
Pays - Bas	Total	4,3	..	3,0	3,2
	Hommes	4,2	..	3,0	3,1
	Femmes	4,5	..	3,1	3,4
Autriche	Total	4,5	4,5	4,3	4,3
	Hommes	4,3	4,3	4,3	4,1
	Femmes	4,7	4,7	4,5	4,5
Portugal	Total	6,7	6,7	6,0	6,0
	Hommes	5,9	5,9	5,0	5,2
	Femmes	7,6	7,6	7,3	7,1
Finlande	Total	9,0	9,0	9,0	9,0
	Hommes	9,2	9,3	9,1	9,2
	Femmes	8,7	8,6	8,8	8,8
Suède	Total	6,0	6,0	5,1	5,4
	Hommes	6,4	6,5	5,5	5,6
	Femmes	5,6	5,3	4,7	5,2
Royaume -Uni	Total	4,9	5,0
	Hommes	5,3	5,6
	Femmes	4,4	4,4
Eur. 15	Total	8,0	8,0	7,9	7,9
	Hommes	7,3	7,3	7,1	7,2
	Femmes	8,9	8,9	8,8	8,9

.. = Données non disponibles

(1) Série revue par Eurostat sur base des résultats du 2ème trimestre 2003 de l'enquête continue sur les forces de travail

Chômage

Taux de chômage dans l'Union Européenne - suite et fin

Pays	Sexe	2003	2004	2002	2003
		Décembre	Janvier	Décembre	Janvier
Chypre	Total	4,7	4,7	4,0	4,1
	Hommes	4,2	4,3	3,5	3,5
	Femmes	5,2	5,3	4,8	4,8
République tchèque	Total	8,0	8,0	7,4	7,4
	Hommes	6,2	6,2	5,8	5,8
	Femmes	10,2	10,3	9,3	9,4
Estonie	Total	9,6	9,5	10,0	10,0
	Hommes	9,6	9,5	10,4	10,3
	Femmes	9,6	9,5	9,5	9,6
Hongrie	Total	5,9	5,9	5,7	5,7
	Hommes	6,1	6,1	6,1	6,1
	Femmes	5,6	5,7	5,3	5,3
Lettonie	Total	10,5	10,5	11,3	11,1
	Hommes	10,3	10,4	11,6	11,2
	Femmes	10,7	10,7	11,0	10,9
Lituanie	Total	11,9	11,7	13,4	13,4
	Hommes	11,1	10,8	13,2	13,1
	Femmes	12,7	12,7	13,6	13,7
Malte	Total	8,7	8,8	7,5	7,7
	Hommes	7,1	7,1	6,4	6,6
	Femmes	12,1	12,4	9,8	10,3
Pologne	Total	19,1	19,1	19,7	19,6
	Hommes	18,5	18,5	19,1	19,0
	Femmes	19,9	19,9	20,4	20,2
Slovaquie	Total	16,6	16,6	18,3	18,0
	Hommes	16,3	16,3	18,1	17,8
	Femmes	16,9	16,9	18,5	18,2
Slovenie	Total	6,4	6,4	6,4	6,4
	Hommes	5,9	5,9	6,1	6,1
	Femmes	7,0	7,0	6,8	6,9
U.S.A	Total	5,7	5,7	6,0	5,8
	Hommes	5,9	5,7	6,3	6,1
	Femmes	5,6	5,6	5,7	5,4
Japon	Total	4,9	5,0	5,5	5,5
	Hommes	5,0	..	5,6	5,5
	Femmes	4,7	..	5,3	5,5

Economie et finances
Indicateurs conjoncturels

Calendrier de diffusion des indicateurs de l'INS

Les indices sont disponibles le jour indiqué à 0 heure sur notre site <http://statbel.fgov.be>

Disponible le	Indicateur	Période de référence	Périodicité
MARS 2004			
18	Indices des entrées des commandes	janvier 2004	mensuel
25	Statistique du tourisme et de l'hôtellerie	novembre 2003	mensuel
25	Permis de bâtir	janvier 2004	mensuel
25	Indices du chiffre d'affaires (PRODCOM)	janvier 2004	mensuel
25	Indices des prix à la production	février 2004	mensuel
25	Indices du chiffre d'affaires (TVA)	janvier 2004	mensuel
25	Indices des investissements (TVA)	janvier 2004	mensuel
30	Indices des prix à la consommation(*)	mars 2004	mensuel
AVRIL 2004			
1	Indices des salariés	janvier 2003	mensuel
1	Indices des heures travaillées	janvier 2003	mensuel
1	Indices du commerce de détail	janvier 2004	mensuel
8	Statistique du tourisme et de l'hôtellerie	décembre 2003	mensuel
15	Indices de la production	février 2004	mensuel
15	Indices des entrées des commandes	février 2004	mensuel
15	Faillites	mars 2004	mensuel
22	Indices des prix à la production	mars 2004	mensuel
29	Permis de bâtir	février 2004	mensuel
29	Indices du chiffre d'affaires (PRODCOM)	février 2004	mensuel
29	Indices des prix à la consommation(*)	avril 2004	mensuel
29	Indices du chiffre d'affaires (TVA)	février 2004	mensuel
29	Indices des investissements (TVA)	février 2004	mensuel
29	Indices du commerce de détail	février 2004	mensuel

(*)Disponibles à 12h00, après la réunion de la Commission de l'Indice.
Ce calendrier peut être également envoyé séparément, sur demande
(Tel. 02/548.68.63 - 63.66 - Fax. 02/548.63.67)

Indicateurs conjoncturels – communiqué de presse

Janvier 2004* : production dans l'industrie + 1,1%, dans la construction + 4,4%

Production : retour à la hausse

Comparé aux trois mois précédents, l'**indice désaisonnalisé** de la **production** de l'industrie à l'exclusion de la construction pour la Belgique des trois derniers mois a augmenté de 1,1% ; dans la construction, l'augmentation est de 4,4%.

La **tendance** des trois derniers mois comparés aux trois mois précédents montre une hausse (+0,8%) pour le Royaume. Au niveau régional, la production de la Flandre a augmenté de 0,9%, en Wallonie on constate une augmentation de 1,2%. Une répartition selon le type des produits donne +0,0% pour les biens intermédiaires, -0,1% pour les biens d'investissements, -1,8% pour les biens de consommation durables et -0,7% pour les biens de consommation non durables. La construction, d'autre part, a augmenté de 1,8%.

Prochain communiqué de presse : **15/04/2004**

*
* *

Reproduction autorisée moyennant indication de la source.

Sur la page suivante, vous trouverez les tableaux et graphiques annexes.

Plus d'informations sur la conjoncture !

⇒ pour une vue globale de la conjoncture en Belgique et en Europe, consultez le portail conjoncturel de l'INS (en 4 langues) :

<http://statbel.fgov.be/indicators>

⇒ Tous les renseignements méthodologiques peuvent être obtenus auprès l'Unité Conjoncture.

⇒ Il est possible d'obtenir des données sur la production plus détaillées (par sous-secteur, par région) ou traitées de façon plus approfondie (par ex : désaisonnalisées), soit ponctuellement soit en s'abonnant.

⇒ En plus des indices de la production, nous calculons beaucoup d'autres indicateurs : indices des heures travaillées, nouvelles commandes, masse salariale, nombre d'employés, coût de matériaux, prix à la production, permis de bâtir, chiffre d'affaires,

**(hausse en % au cours des trois derniers mois, jusqu'à janvier 2003 compris, par rapport au trimestre précédent, valeurs corrigées des variations saisonnières)*

Indicateurs conjoncturels – communiqué de presse

Production

Indices bruts (2000=100)

Indices de volume de la production industrielle

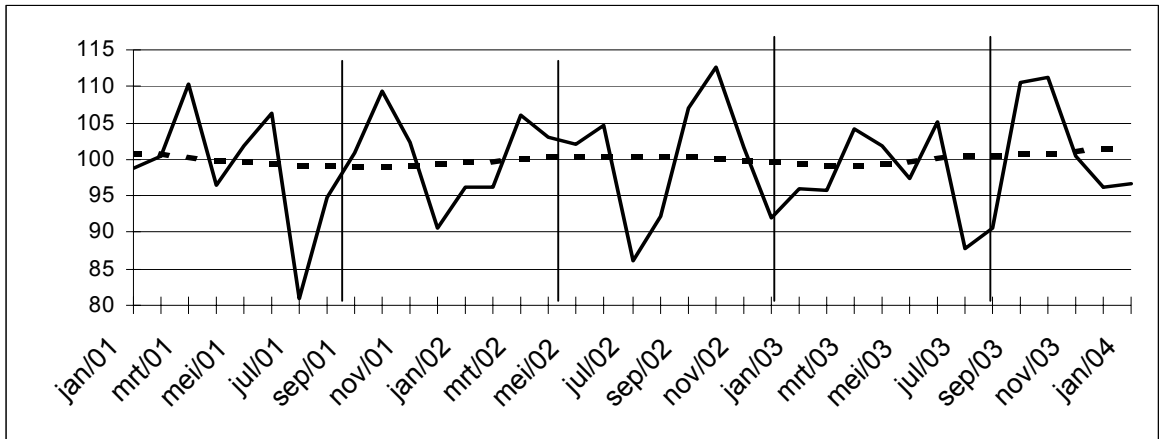
	Jan	Fév	Mars	Avril	Mai	Juin	Juil	Août	Sept	Oct	Nov	Déc	Année
Ensemble de l'industrie, à l'exclusion de la construction													
2003	98,9	97,3	103,4	102,1	97,8	105,1	95,0	91,4	109,9	110,8	103,2	101,7	101,4
2004	100,5												
Construction													
2003	83,4	89,8	106,5	101,0	94,8	104,9	58,6	87,3	112,6	112,3	88,6	74,6	92,9
2004	81,7												
Ensemble de l'industrie, à l'exclusion de la construction													
2003	99,3	97,9	105,9	103,0	102,5	108,2	95,4	96,0	108,6	108,9	103,2	101,7	102,5
2004	100,5												
Construction													
2003	84,0	89,8	111,2	102,8	103,7	110,8	59,2	96,1	110,2	108,8	98,7	75,1	95,9
2004	86,5												

Indices par jour ouvrable

Compte tenu de la durée et de la composition inégales des mois

Tendance

Ensemble de l'industrie; après élimination des variations saisonnières et accidentelles



Indices bruts:

Tendance :

.....

Evolution de la tendance

Comparaison des trois derniers mois avec les trois mois précédents

↗↗ > 2.5%
↗ 0.5% à 2.5%
→ -0.5% à 0.5%
↘ -2.5% à -0.5%
↘↘ < -2.5%

Branches d'activité / Grands regroupements industriels	Belgique	Flandre	Wallonie	Bruxelles
Ensemble de l'industrie	↗	↗	↗	→
Ensemble de l'industrie, à l'exclusion de la construction	↗	↗	↗	→
Biens intermédiaires	→	↗	→	↘↘
Biens d'investissement	→	↗	↘↘	↗
Biens de consommation durables	↘	↘	↘	↗↗
Biens de consommation non-durables	↘	↘	↗	→
Industries extractives	↘	↘	↘↘	
Industries agricoles et alimentaires	↗	↗	↗	↘
Textile, habillement, cuir et chaussure	→	↗	↗	↘↘
Papier et carton; édition et imprimerie	↗	↗↗	↘	→
Industrie chimique, du caoutchouc et des plastiques	↗↗	↗	↗↗	→
Fabrications métalliques	↗	↗	↗	↗
Cokéfaction, raffinage et industries nucléaires	↘	→	↘	
Produits minéraux non métalliques	↗↗	↗	↗↗	↗
Métallurgie	→	↘	↘	
Meubles	↘↘	↘	→	
Électricité	↗	↘	↗	↘↘
Construction	↗	↗	↗	→

696 faillites en février

Le nombre de faillites enregistrées en février 2004 s'élève selon l'INS à 696 unités, ce qui porte le total de 2003 à 1323 unités, soit 5,1% en plus par rapport à 2003..

L'augmentation est de 6,9% par rapport au mois de février de l'année passée.

Février 2004 :

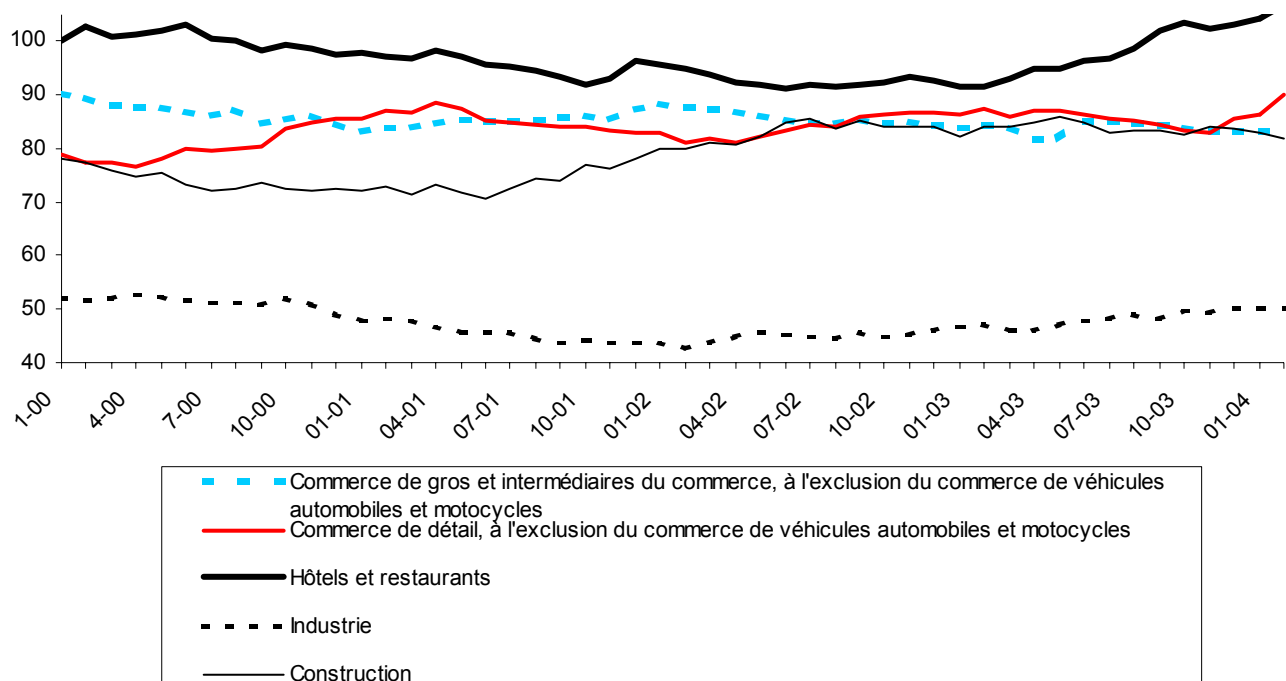
S'agissant de la taille des entreprises faillies, dans 85.2% des cas du mois de février il s'agit d'entreprises de moins de cinq personnes.

Des faillis, 36% étaient occupés dans le secteur du commerce, 23% dans le secteur du transport et autres services, 17% dans l'horeca et 13% dans la construction.

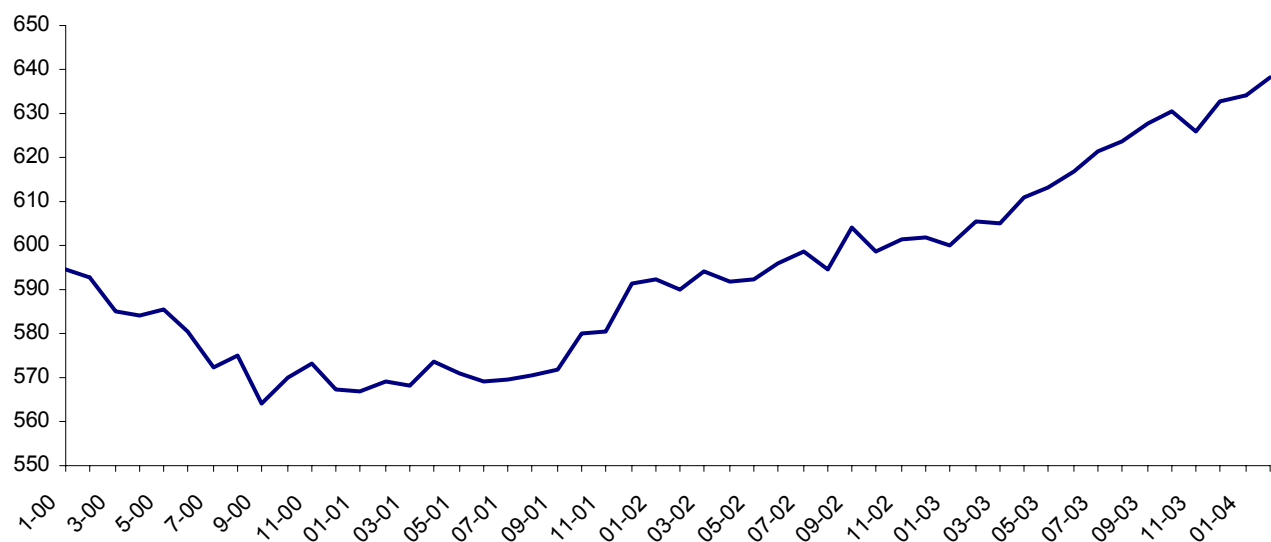
Si l'on tient compte de la forme juridique, ce sont les S.P.R.L. (57%), suivies par les indépendants (19%), les sociétés anonymes (18%) et les coopératives (5%) qui ont connu le plus grand nombre de faillites.

		2003											2004	
		février	mars	avril	mai	juin	juillet	août	septembre	octobre	novembre	décembre	janvier	février
Total		651	691	627	634	731	475	337	803	722	590	724	627	696
Activité	Agriculture et pêche	12	6	8	8	10	10	3	10	5	7	17	6	9
	Industrie extractive, énergie et industrie manufacturière	44	53	51	58	52	44	27	55	67	44	54	55	42
	Construction	107	93	90	94	92	44	40	119	84	84	85	67	90
	Commerce	199	203	195	222	249	134	104	223	230	192	235	206	250
	Horeca	93	117	101	97	116	71	64	141	128	99	120	106	118
	Transport et autres services	161	196	147	127	190	153	87	225	177	142	176	164	163
	Activité non déterminée	35	23	35	28	22	19	12	30	31	22	37	23	24
Région	Région bruxelloise	94	114	89	130	140	74	55	140	103	91	120	89	97
	Région flamande	374	364	349	300	385	304	196	443	414	325	388	356	386
	Région wallonne	183	213	189	204	206	97	86	220	205	174	216	182	213
Forme Juridique	1 pers.	138	117	129	110	147	76	60	150	149	117	119	115	130
	S.A.	116	135	103	112	123	80	71	135	135	113	144	121	124
	S.P.R.L.	356	385	347	375	404	285	190	448	403	316	406	356	394
	Coöp.	30	37	37	27	38	27	10	52	24	26	38	21	35
	Autres	11	17	11	10	19	7	6	18	11	18	17	14	13

Nombre des faillites dans différents secteurs: moyenne des 12 derniers mois



Nombre total des faillites: moyenne des 12 derniers mois



Fiche technique

L'adresse du siège social (ou l'adresse de l'intéressé pour les sociétés d'une personne) détermine la juridiction compétente pour instruire la faillite. Cette adresse a servi à répartir les faillites par région.

L'activité économique n'a pas toujours lieu à l'adresse du siège social. Comparer des données régionales requiert donc une certaine prudence.

La répartition selon la forme juridique :

- 'S.A.' regroupe les sociétés anonymes (S.A.) et les sociétés en commandite par action (S.C.A.).
- 'S.P.R.L.' englobe les sociétés à responsabilité limitée et les S.P.R.L. unipersonnelles (S.P.R.L.U.)
- 'S.C.' englobe les sociétés coopératives fondées sur les anciens statuts et les nouvelles formes de sociétés coopératives telles que S.C.R.I.S., S.C.R.I.S.-C.P., S.C.R.L., S.C.R.L.-C.P.

Pour grouper les données selon l'activité, l'INS a utilisé la nomenclature d'activités NACE-BEL (la version belge de la nomenclature européenne des activités NACE Rev1).

Tous les tableaux détaillés sont disponibles, sur supports papier ou disquette, auprès de nos centres d'information et de documentation.

Agriculture et activités assimilées

Agriculture

Estimation définitive de la production des cultures agricoles pour l'année de récolte 2003

Résultats pour la Belgique

	Nature de la récolte	Superficie (ha)		Rendement (100 kg/ha)		Production (tonnes)	
		2003	Évolution 2003/2002 (%)	2003	Évolution 2003/2002 (%)	2003	Évolution 2003/2002 (%)
Céréales pour le grain							
Froment d'hiver	grain	183.780	-3,7%	86,6	+3,1%	1.592.222	-0,7%
	paille			44,2	+4,0%	812.681	+0,2%
Froment de printemps	grain	7.436	+110,7%	64,7	+10,8%	48.142	+133,4%
	paille			38,1	+20,2%	28.348	+153,0%
Epeautre	grain	8.103	+0,9%	64,9	+1,6%	52.569	+2,4%
	paille			42,9	+0,9%	34.727	+1,9%
Seigle (<i>y c. méteil</i>)	grain	630	-6,5%	47,5	+15,3%	2.991	+7,7%
	paille			42,9	+14,4%	2.701	+6,8%
Orge de brasserie	grain	3.022	+56,4%	65,1	+20,1%	19.662	+87,9%
	paille			27,6	+4,5%	8.350	+63,5%
Orge d'hiver	grain	29.688	-23,1%	69,0	-13,9%	204.701	-33,8%
	paille			32,8	-11,4%	97.414	-31,8%
Orge de printemps	grain	8.096	+67,5%	57,4	+20,8%	46.494	+102,6%
	paille			29,8	+18,7%	24.119	+99,2%
<i>Avoine (y c. mélanges de céréales de printemps)</i>	grain	7.023	+7,9%	59,9	+8,5%	42.097	+17,1%
	paille			36,7	+4,9%	25.791	+13,3%
Triticale	grain	7.267	-4,6%	64,5	-2,4%	46.840	-7,0%
	paille			44,7	+5,4%	32.488	+0,6%
Maïs grain récolté à l'état humide (CCM)	grain	29.105	+10,2%	109,7	-4,8%	319.367	+5,0%
Maïs grain récolté à l'état sec	grain	23.619	+12,6%	99,7	-7,7%	235.376	+4,0%
Autres céréales	grain	544	+6,3%	56,9	+67,8%	3.098	+78,5%

Agriculture

Estimation définitive de la production des cultures agricoles pour l'année de récolte 2003

Résultats pour la Belgique (suite)

Nature de la récolte	Superficie (ha)		Rendement (100 kg/ha)		Production (tonnes)		
	2003	Évolution 2003/2002 (%)	2003	Évolution 2003/2002 (%)	2003	Évolution 2003/2002 (%)	
Cultures industrielles							
Plants de pommes de terre	tubercules	2.133	-3,7%	266,1	+10,6%	56.765	+6,5%
Pommes de terre hâtives	tubercules	10.657	-9,6%	399,3	-6,2%	425.489	-15,3%
Pommes de terre de conservation - Bintje	tubercules	32.408	-3,9%	435,1	-12,3%	1.410.057	-15,7%
Pommes de terre de conservation - autres variétés	tubercules	14.101	+1,0%	446,6	-8,3%	629.784	-7,4%
Betteraves sucrières	racines	91.177	-5,5%	707,4	+4,4%	6.449.682	-1,3%
Chicorée pour l'inuline	racines	15.486	+18,7%	438,2	-3,9%	678.592	+14,1%
Chicorée (café)	racines	311	+3,0%	447,5	+11,6%	13.918	+14,9%
Lin	paille	20.232	+24,4%	66,5	+0,2%	134.605	+24,6%
	grain			8,5	-2,3%		
Colza	grain	4.644	-8,8%	36,1	+0,6%	16.768	-8,4%
Navette	grain	19	+375,0%	14,7	-	28	-
Tabac	feuilles	376	-1,3%	34,6	+11,3%	1.300	+9,8%
	séchées						
Houblon	cônes	225	-11,8%	20,0	+3,1%	451	-8,7%
	secs						
Haricots verts de conserve	gousses	6.098	+17,6%	101,0	-17,3%	61.580	-2,7%
	fraîches						
Pois verts de conserve	grain frais	10.233	+4,4%	78,1	+8,2%	79.930	+13,0%
Cultures fourragères							
Betteraves fourragères	racines	4.499	-8,7%	986,5	+0,3%	443.818	-8,4%
Maïs fourrage - plante entière	masse verte	164.547	+0,9%	483,8	+0,1%	7.960.313	+1,0%
Maïs - épi broyé (MKS)	épi	6.807	-1,0%	101,0	-12,2%	68.751	-13,1%
Pois protéagineux	grain	1.746	+30,9%	49,6	+35,1%	8.656	+76,9%
Haricots secs	grain	203	+14,0%	23,6	-2,5%	480	+11,4%
Féveroles et fèves	grain	447	+41,9%	42,4	-7,8%	1.894	+30,8%
Prairies							
Prairies temporaires fauchées (ensemble des coupes)	matière sèche	60.367	+6,4%	72,6	-10,1%	438.047	-4,5%
Prairies permanentes fauchées (ensemble des coupes)	matière sèche	202.778	-6,0%	53,8	-14,6%	1.090.621	-19,7%

Industrie et construction

Industrie

NON-PRODCOM - Cokeries

Cokeries

	Cokeries						Livraisons de coke			
	Fours		Charbon d'enfouement		Production de coke		Sidérurgie	Exportations	Autres utilisations	Total
	Nbre de batteries	Nbre de fours	Conso- mmation	Stock (1)	dont coke métallurgique et de fonderie					
					T	T	T	T	T	T
2001	11	391	323 922	266 213	268 443	209 056	299 833	11 916	1 883	313 632
2002	10	381	312 129	364 228	247 278	201 851	277 193	4 900	343	282 436
2002 Décembre	7	361	288 925	364 228	226 418	189 746	259 510	122	159	259 791
2003 Janvier	7	361	287 287	405 408	232 626	190 426	297 080	-	185	297 265
Février	7	361	259 322	276 523	210 472	174 532	270 856	-	162	271 018
Mars	7	361	286 959	470 707	231 624	192 435	302 813	-	70	302 883
Avril	7	361	276 839	435 776	221 487	192 801	284 179	-	69	284 248
Mai	7	361	285 046	377 836	170 427	143 670	234 377	-	3	234 380
Juin	9	361	293 332	392 706	232 971	207 937	288 298	-	15	288 313
Juillet	9	361	311 960	410 904	250 081	211 622	306 118	-	-	306 118
Août	9	361	310 160	388 956	250 765	212 800	310 444	-	-	310 444
Septembre	9	361	299 487	266 332	245 604	207 829	265 361	-	67	265 428
Octobre	9	361	311 126	346 137	254 363	209 852	315 295	-	449	315 744
Novembre	9	361	302 969	350 746	243 829	204 731	299 862	-	751	300 613
Décembre					252 144	208 765	314 709	14 397	616	329 722

	Stock de coke (1)	Production d'ammoniaque (2)	Production de benzol brut (1)	Production de goudron brut (2)	Gaz (3)				
					Production totale	Consommation propre		Fournitures	
						Chauffage des fours	Autres usages	A la sidérurgie	A d'autres industries
					T	T	T	T	1 000 m ³
2001	244 587	734	1 127	8 021	106 633	46 979	2 346	47 766	9 541
2002	177 132	626	1 159	7 661	104 278	45 955	1 822	46 967	9 532
2002 Décembre	177 132	350	1 159	7 399	92 759	42 671	1 535	41 902	6 651
2003 Janvier	198 875	638	1 160	6 797	93 281	43 576	1 397	40 102	8 206
Février	182 895	531	1 052	6 324	85 448	38 550	1 383	39 711	5 804
Mars	191 935	408	1 139	7 474	92 299	41 671	1 416	45 136	4 076
Avril	160 828	307	1 128	6 949	91 480	40 368	1 361	42 367	7 384
Mai	125 159	643	1 109	7 013	98 710	42 456	1 586	43 355	11 313
Juin	168 542	493	1 103	7 477	97 679	45 398	1 714	42 466	8 101
Juillet	168 897	796	1 132	8 228	110 566	49 273	1 470	48 179	11 644
Août	168 337	553	1 129	7 104	102 323	46 588	1 638	45 233	8 864
Septembre	207 503	796	1 113	8 199	102 520	46 230	1 379	52 607	2 304
Octobre	207 894	840	1 205	7 258	109 275	47 627	1 595	54 320	5 733
Novembre	212 217	748	1 158	7 890	100 172	45 765	1 384	50 687	2 336
Décembre	174 957								

Cokeries: personnel

	Nbre d'employés	Nbre d'ouvriers	Nbre d'heures (4)	Salaires trimestriels (5)
2001	90	726	106 982	23 422
2002	78	652	93 027	23 265
2002 Décembre	68	575	79 463	5 855
2003 Janvier	67	578	85 272	
Février	67	584	80 137	
Mars	67	586	85 228	4 988
Avril	67	585	82 322	
Mai	65	570	83 329	
Juin	65	567	80 030	5 623
Juillet	69	555	72 468	
Août	71	549	67 878	
Septembre	70	545	76 275	4 573
Octobre	70	547	80 672	
Novembre	72	550	73 288	

(1) Au dernier jour du mois.

(2) Exprimée en sulfate.

(3) Volumes exprimés en 1 000 m³ ramenés à 4 250 kcal/m³, 0° et 760 mm Hg.

(4) Jusque décembre 1998 heures-ouvriers, à partir de janvier 1999 heures prestées par les travailleurs (employés et ouvriers).

(5) Salaires et traitements bruts des travailleurs en 1 000 € (uniquement pour les établissements occupant 20 personnes ou plus sauf pour la construction à partir de 1998).

NON-PRODCOM - Pétrole

Industrie des dérivés du pétrole: production des raffineries (en tonnes métriques)

	Mise en oeuvre de pétrole brut	Essences auto	Pétrole et carburéacteur type pétrole	Gas-oil	Fuel-oil résiduel	Gaz de pétrole	Bitumes	Essences spéciales et white-spirit
2001	2 671 278	457 778	168 802	1 064 780	584 561	109 088	34 436	9 369
2002	2 794 783	481 274	178 819	1 038 642	633 622	111 618	36 140	10 440
2002 Novembre	2 992 045	447 398	181 063	1 099 077	917 152	124 806	34 767	7 336
Décembre	3 010 083	458 518	115 129	1 127 461	752 768	106 209	40 022	7 463
2003 Janvier	2 988 345	506 029	202 324	1 102 662	703 494	109 350	- 22 050	7 827
Février	2 682 034	444 014	153 044	950 390	628 148	92 846	- 6 648	9 401
Mars	3 389 733	501 543	160 747	1 223 541	871 518	119 375	4 381	7 037
Avril	3 278 740	449 993	157 023	1 151 874	782 550	121 045	29 791	13 932
Mai	3 322 162	467 213	207 910	1 192 475	831 223	135 235	31 458	11 518
Juin	2 945 989	532 711	136 619	1 053 275	757 552	115 654	18 814	9 368
Juillet	3 205 563	524 000	173 538	1 124 813	852 416	128 667	38 976	11 977
Août	2 913 575	476 067	171 622	1 009 555	680 537	123 277	64 800	9 270
Septembre	2 761 051	465 281	149 948	972 963	584 362	98 001	64 936	13 273
Octobre	2 906 695	535 450	212 543	1 081 570	673 380	93 376	30 720	13 720
Novembre	2 820 008	461 119	186 392	1 023 556	581 182	90 086	27 367	7 234

Industrie des dérivés du pétrole: livraisons à la consommation intérieure (en tonnes métriques)

	Essences auto	Essences avion et carburéacteur type essence	Pétrole et carburéacteur type pétrole	Gas-oil	Fuel-oil résiduel	Lubrifiants	Gaz de pétrole	Paraffines	Bitumes	Essences spéciales et white-spirit
2001	182 142	210	112 394	930 182	145 411	8 640	48 721	1 485	27 882	2 586
2002	173 883	207	112 799	885 932	78 087	7 275	42 079	1 795	24 612	2 481
2002 Novembre	155 228	395	114 878	995 156	129 679	6 288	15 726	1 776	23 970	1 835
Décembre	219 930	79	346 540	1 131 330	136 556	5 898	30 413	1 386	10 253	1 453
2003 Janvier	167 659	119	154 462	1 166 405	164 997	7 109	28 071	1 542	9 049	1 989
Février	159 154	186	107 499	1 149 539	111 201	8 393	30 875	1 622	14 792	1 784
Mars	181 333	228	119 702	861 814	154 770	6 093	40 155	1 384	33 448	2 326
Avril	185 028	232	166 413	800 903	162 374	6 926	41 394	1 592	27 570	3 251
Mai	177 535	193	141 679	841 650	209 832	5 919	44 004	1 194	26 589	2 647
Juin	176 218	219	120 874	803 185	110 610	8 499	51 350	1 150	37 152	1 817
Juillet	187 867	321	155 020	939 073	113 731	5 547	42 251	1 142	19 648	2 933
Août	161 583	231	129 269	687 878	145 436	3 985	39 341	974	29 380	2 715
Septembre	141 107	241	108 215	853 695	233 715	7 661	33 649	1 508	43 791	1 980
Octobre	173 593	155	132 404	1 042 105	236 430	10 345	23 607	1 099	32 596	2 001
Novembre	151 071	120	167 006	902 407	322 854	5 521	19 218	1 458	20 391	743

Industrie des dérivés du pétrole : emploi et heures

	Emploi dans les raffineries			Emploi dans les autres services		
	Employés	Ouvriers	Nbre d'heures	Employés	Ouvriers	Nbre d'heures
2001	1 478	535	279 933	2 439	601	445 721
2002	1 461	520	276 947	2 451	689	464 032
2002 Novembre	1 459	516	275 671	2 496	757	466 675
Décembre	1 456	513	262 858	2 487	752	461 777
2003 Janvier	1 456	512	304 015	2 696	648	517 859
Février	1 460	514	268 176	2 714	643	483 994
Mars	1 467	514	278 254	2 651	645	488 345
Avril	1 465	512	273 237	2 657	652	501 136
Mai	1 473	518	277 292	2 642	651	479 914
Juin	1 471	517	267 954	2 635	638	473 072
Juillet						
Août						
Septembre						
Octobre						
Novembre						

Services, Commerce et transport

Horeca

Octobre 2003**Arrivées et nuitées dans les hôtels belges et dans les autres formes d'hébergement touristique**

En octobre 2003, dans le secteur touristique belge, tant les nuitées (+4,1%) que les arrivées (+0,4%) sont en hausse par rapport au mois d'octobre 2002.

Les nuitées passent ainsi de 2.306.683 (chiffres définitifs) en octobre 2002 à 2.315.977 (chiffres provisoires) en octobre 2003.

*

* *

Reproduction autorisée moyennant indication de la source.

Sur la page suivante, vous trouverez les tableaux et graphiques annexes.

Plus d'informations sur la conjoncture !

⇒ pour une vue globale de la conjoncture en Belgique et en Europe, consultez le portail conjoncturel de l'INS (en 4 langues) :

<http://statbel.fgov.be/indicators>

⇒ Tous les renseignements méthodologiques peuvent être obtenus auprès de la personne de contact reprise ci-dessous.

⇒ Il est possible d'obtenir des données sur le tourisme plus détaillées (par sous-secteur, par région) ou traitées de façon plus approfondie (par ex : désaisonnalisées), soit ponctuellement soit en s'abonnant.

⇒ En plus des indices du tourisme, nous calculons beaucoup d'autres indicateurs : indices des heures travaillées, nouvelles commandes, masse salariale, nombre d'employés, production, prix à la production, coût de matériaux, permit de bâtir, chiffre d'affaires, ...

Tourisme – Communiqué de presse

Chiffres bruts

Arrivées et nuitées

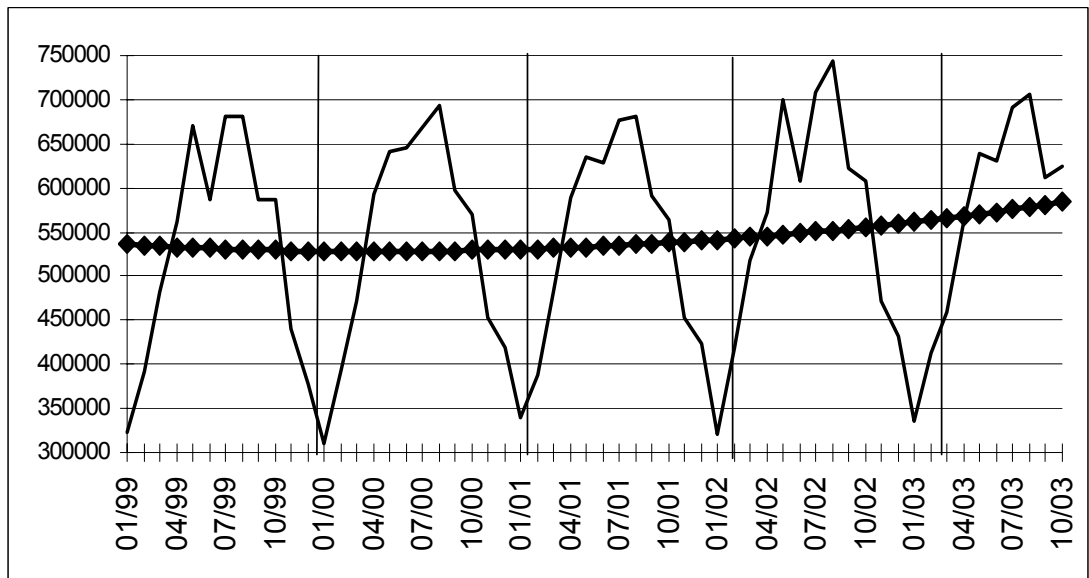
	Arrivées			Nuitées		
	Total	Hôtels	Autres	Total	Hôtels	Autres
Belgique	931.059	613.793	304.646	2.360.125	1.190.248	1.188.296
Belges	367.160	177.412	186.605	1.082.956	331.694	724.185
Etrangers	583.907	442.503	122.103	1.311.538	847.143	470.197
Région de Bruxelles-Capitale	198.659	186.044	13.500	371.307	351.314	20.895
Belges	21.470	20.374	976	37.861	30.238	2.466
Etrangers	178.430	166.392	12.711	336.037	320.315	19.327
Région flamande	527.982	309.107	201.533	1.438.896	626.685	807.620
Belges	229.932	101.350	127.811	733.411	210.538	517.822
Etrangers	295.512	220.086	69.952	710.124	416.939	299.942
Région wallonne	200.725	107.806	93.442	573.321	186.987	376.481
Belges	114.293	56.472	61.718	325.920	100.551	233.138
Etrangers	90.490	52.305	36.156	243.074	95.425	147.015
- dont Communauté germanophone	10.575	5.967	4.687	33.294	10.966	23.302
Belges	7.434	4.284	3.132	24.102	8.215	17.364
Etrangers	3.084	1.595	1.492	8.824	3.109	5.957

Tendance

Arrivées étrangers;
après élimination des
variations saisonnières et
accidentelles

Indices bruts:

Tendance :



Evolution de la tendance

Comparaison des trois
derniers mois avec les
trois mois précédents

↗↗ > 2.5%
↗ 0.5% à 2.5%
→ -0.5% à 0.5%
↘ -2.5% à -0.5%
↘↘ < -2.5%

	Arrivées			Nuitées		
	Total	Hôtels	Autres	Total	Hôtels	Autres
Belgique	↗	↗	→	↘	↗	↘
Belges	→	→	→	↘	↘	↘
Etrangers	↗	↗↗	↗	↗	↗	↗
Région de Bruxelles-Capitale	→	→	↗	↘	↘	↗↗
Belges	→	→	↘	↘	↘↘	↗↗
Etrangers	↗	↗	↗↗	↘	↘	↗↗
Région flamande	↗	→	↗	↗	→	→
Belges	→	↘	↗	→	↘	→
Etrangers	↗	↗	→	↗	↗	↗
Région wallonne	→	→	↘	→	↘	↘↘
Belges	→	↗↗	↗	↗	↗↗	↗
Etrangers	→	↘	→	↘	↘	↘
- dont Communauté germanophone						
germanophone	↗	↗	→	↘	↗	↗
Belges	↗	↗↗	↘	↘↘	↗	↗
Etrangers	→	→	→	↗↗	↗	↗↗

Services, commerce et transport

Transport

Transport

Activité des ports maritimes

Nombre et tonnages des navires de mer entrés (1)

	Tous les ports belges				Anvers rive droite			
	Charges		Sur lest		Charges		Sur lest	
	Nombre	Tonnage	Nombre	Tonnage	Nombre	Tonnage	Nombre	Tonnage
1997	25 908	295 992	6 336	41 868	8 278	117 638	4 208	30 154
1998	26 052	322 116	6 372	45 576	8 477	129 797	4 233	32 568
1999	25 872	338 136	6 288	48 084	8 310	131 748	4 040	33 161
2000	26 436	363 780	6 168	51 864	8 627	134 756	4 261	35 353
2001	25 935	381 281	6 311	55 647	8 226	143 036	4 215	34 677
2002	25 472	392 229	6 036	54 877	8 111	145 094	3 835	32 600

2003

janvier	1 879	30 124	488	4 148	680	12 849	311	2 386
février	1 923	28 536	500	4 346	660	11 873	302	2 345
mars	2 140	30 744	546	4 752	739	12 587	299	2 285
avril	1 977	30 838	429	4 583	630	11 801	232	2 444
mai	2 000	30 464	438	4 390	620	11 691	244	2 257
juin	1 961	29 189	454	4 386	634	11 562	267	2 470
juillet	2 004	31 398	507	4 887	696	12 723	291	2 497
août								
septembre								
octobre								
novembre								
décembre								

	Waaslandhaven (Anvers rive gauche)				Gand			
	Charges		Sur lest		Charges		Sur lest	
	Nombre	Tonnage	Nombre	Tonnage	Nombre	Tonnage	Nombre	Tonnage
1997	1 730	26 656	452	5 637	2 088	23 592	948	2 796
1998	1 908	29 895	414	5 564	2 028	24 240	1 068	2 916
1999	1 671	26 083	461	5 339	1 944	26 964	1 116	3 528
2000	1 550	23 196	512	6 712	1 932	26 604	936	2 892
2001	1 861	26 630	572	9 427	1 814	25 205	886	2 831
2002	1 889	28 753	527	9 022	1 801	24 358	948	3 187

2003

janvier	139	2 321	51	1 098	162	1 892	90	287
février	145	2 407	51	950	169	2 101	81	250
mars	160	2 548	68	963	174	2 207	85	300
avril	159	2 539	52	1 148	154	2 388	72	303
mai	167	2 715	61	965	164	2 145	79	306
juin	142	2 216	56	917	154	1 877	78	291
juillet	140	2 266	59	842	143	1 891	82	343
août								
septembre								
octobre								
novembre								
décembre								

(1) en 1000 tonneaux de jaugeage bruts.

Source: déclaration générale à l'entrée de navires.

Transport

Bruges-Zeebrugge				Ostende				
Charges		Sur lest		Charges		Sur lest		
Nombre	Tonnage	Nombre	Tonnage	Nombre	Tonnage	Nombre	Tonnage	
8 892	101 604	1 044	6 144	4 116	25 176	72	168	1997
9 276	114 192	828	6 168	3 612	20 700	108	180	1998
9 888	135 696	924	8 904	3 120	15 732	84	156	1999
9 816	153 300	948	9 840	3 996	25 380	48	120	2000
9 308	153 358	934	10 579	4 251	32 707	45	134	2001
9 065	157 224	1 012	11 972	4 253	36 119	75	223	2002
2003								
592	10 005	88	816	323	2 958	7	24	janvier
583	8 993	104	984	345	2 977	9	47	février
642	9 855	122	1 415	392	3 476	7	41	mars
648	10 708	91	965	351	3 217	11	60	avril
608	10 224	89	1 104	394	3 509	11	39	mai
599	9 691	94	1 239	404	3 614	9	28	juin
621	10 651	100	1 471	407	3 761	12	39	juillet
								août
								septembre
								octobre
								novembre
								décembre
Bruxelles (Y.C. Bassin industriel)				Liège				
Charges		Sur lest		Charges		Sur lest		
Nombre	Tonnage	Nombre	Tonnage	Nombre	Tonnage	Nombre	Tonnage	
240	456	216	360	94	136	121	156	1997
264	624	120	240	100	155	108	154	1998
288	708	120	216	75	121	114	167	1999
240	624	96	204	77	128	110	171	2000
231	559	83	182	63	96	86	130	2001
204	537	67	190	62	98	95	138	2002
2003								
16	40	7	10	5	8	10	15	janvier
16	49	3	5	7	11	4	6	février
22	47	12	34	5	7	12	18	mars
16	47	14	34	8	12	5	7	avril
19	42	4	8	10	16	5	6	mai
22	42	5	22	8	11	4	6	juin
16	39	4	9	6	9	3	4	juillet
								août
								septembre
								octobre
								novembre
								décembre

Transport

Activité des ports maritimes

Nombre et tonnages des navires de mer sortis (1)

	Tous les ports belges				Anvers rive droite			
	Charges		Sur lest		Charges		Sur lest	
	Nombre	Tonnage	Nombre	Tonnage	Nombre	Tonnage	Nombre	Tonnage
1997	23 316	264 324	6 996	75 384	9 005	110 646	3 496	38 939
1998	23 484	279 084	7 056	68 244	9 228	117 771	3 428	44 236
1999	23 016	299 652	6 900	79 860	8 835	121 543	3 365	43 242
2000	23 376	359 976	7 020	80 184	9 091	123 085	3 682	47 181
2001	23 033	344 367	6 955	78 336	8 960	130 528	3 441	45 877
2002	23 212	365 523	6 580	74 340	8 930	138 958	3 301	40 325

2003

janvier	1 758	27 528	503	6 068	715	11 553	293	3 489
février	1 721	25 845	543	5 843	667	10 804	287	3 265
mars	1 892	28 466	530	5 329	708	11 209	296	3 185
avril	1 835	29 239	575	6 059	732	12 333	322	3 393
mei	1 783	27 869	540	5 763	698	11 792	312	3 284
juin	1 779	28 069	526	5 806	699	11 791	294	3 556
juillet	1 896	30 172	548	6 316	730	12 692	317	3 492
août								
septembre								
octobre								
novembre								
décembre								

	Waaslandhaven (Anvers rive gauche)				Gand			
	Charges		Sur lest		Charges		Sur lest	
	Nombre	Tonnage	Nombre	Tonnage	Nombre	Tonnage	Nombre	Tonnage
1997	1 349	21 830	845	10 619	1 392	8 640	1 716	18 768
1998	1 408	24 167	964	12 129	1 500	9 708	1 632	19 152
1999	1 366	21 805	905	11 505	1 584	11 928	1 548	18 696
2000	1 265	19 319	832	10 896	1 428	11 856	1 524	17 892
2001	1 488	25 240	923	10 279	1 357	11 296	1 372	16 677
2002	1 434	26 623	1 002	11 240	1 439	11 927	1 317	15 475

2003

janvier	113	2 271	72	923	134	1 056	130	1 353
février	129	2 305	65	802	120	921	127	1 395
mars	146	2 366	71	712	134	1 112	133	1 440
avril	132	2 651	78	859	112	1 134	113	1 190
mei	157	2 813	72	700	130	1 154	114	1 401
juin	127	2 150	63	709	118	1 016	111	1 045
juillet	139	2 344	57	746	116	835	122	1 443
août								
septembre								
octobre								
novembre								
décembre								

(1) : en 1000 tonneaux de jaugeage bruts

Source: déclaration générale à la sortie de navires

Transport

Bruges-Zeebrugge				Ostende				
Charges		Sur lest		Charges		Sur lest		
Nombre	Tonnage	Nombre	Tonnage	Nombre	Tonnage	Nombre	Tonnage	
7 488	91 896	2 436	15 492	3 456	24 336	744	1 152	1997
7 898	107 388	2 160	13 008	2 964	19 116	744	1 416	1998
8 280	128 736	2 472	14 844	2 436	14 640	756	1 224	1999
8 040	145 428	2 724	14 904	3 372	24 384	648	1 116	2000
7 576	145 941	2 629	16 995	3 419	31 327	874	1 589	2001
7 632	152 790	2 380	17 362	3 526	34 854	821	1 586	2002
2003								
501	9 830	185	1 450	285	2 942	30	52	janvier
490	8 820	199	1 351	292	2 951	65	114	février
559	10 433	217	1 547	314	3 299	81	180	mars
520	9 848	213	1 655	306	3 162	57	123	avril
461	8 939	200	1 474	316	3 261	84	217	mai
479	9 633	213	1 341	339	3 517	75	144	juin
523	10 524	194	1 530	367	3 769	48	89	juillet
								août
								septembre
								octobre
								novembre
								décembre
Bruxelles (Y.C. Bassin industriel)				Liège				
Charges		Sur lest		Charges		Sur lest		
Nombre	Tonnage	Nombre	Tonnage	Nombre	Tonnage	Nombre	Tonnage	
240	420	204	384	231	299	40	53	1997
156	288	264	624	180	272	29	53	1998
144	264	276	648	182	266	48	94	1999
120	264	228	588	206	298	11	26	2000
102	255	209	538	159	235	15	25	2001
81	240	202	500	150	222	10	16	2002
2003								
6	11	17	41	17	26	0	0	janvier
4	8	11	31	13	19	2	3	février
9	23	21	45	16	24	2	4	mars
12	37	19	49	12	18	1	2	avril
8	19	17	41	11	17	2	3	mai
6	25	22	42	12	19	1	1	juin
4	16	22	54	13	21	2	3	juillet
								août
								septembre
								octobre
								novembre
								décembre

Transport

Évolution des véhicules à moteur neufs, mis en circulation

Immatriculations de véhicules à moteurs neufs mis en circulation

	Total(3)	Voitures pour personnes	Autobus et autocars	Véhicules pour le transport de marchandises	Tracteurs	Tracteurs agricoles	Motos(1) scooters, auto-scooters(2)
1998	530 605	463 724	1 031	57 411	5 495	2 944	21 267
1999	577 284	504 203	971	63 429	5 795	2 886	27 539
2000	601 659	531 640	1 150	60 261	5 521	3 087	24 685
2001	573 797	499 779	968	64 360	5 758	2 932	21 130
2002	535 300	472 830	1 080	53 322	4 649	3 419	21 554
2003	528 399	463 173	896	56 125	4 818	3 387	22 267
2003							
janvier	57 543	50 556	90	5 978	646	273	1 020
février	49 946	43 901	79	5 295	393	278	1 843
mars	55 564	48 572	119	5 971	519	383	2 646
avril	51 081	43 899	82	6 170	524	406	3 194
mai	43 237	37 532	63	4 908	412	322	2 839
juin	45 777	40 357	112	4 600	393	315	2 773
juillet	40 495	35 489	53	4 330	277	346	2 665
août	33 090	29 027	47	3 387	351	278	1 970
septembre	39 293	34 485	20	4 074	455	259	1 492
octobre	48 011	42 598	69	4 657	444	243	959
novembre	34 497	30 306	91	3 693	267	140	519
décembre	29 865	26 451	71	3 062	137	144	347
2004							
janvier	54 598	47 460	84	6 048	729	277	1 252
février	56 333	50 104	89	5 411	443	286	2 279
mars	0						
avril	0						
mai	0						
juin	0						
juillet	0						
août	0						
septembre	0						
octobre	0						
novembre	0						
décembre	0						

(1) Les vélomoteurs de 50 cc et moins, dépassant la vitesse de 40km/h sont considérés comme motos.

(2) Cylindrée maximum de 350 cm³ et poids maximum de 350 kg.

(3) Non compris: motos, scooters, auto-scooters.

Transport

Évolution des véhicules à moteur d'occasion, mis en circulation

Immatriculations de véhicules à moteur d'occasion

	Total	Voitures pour personnes	Autobus et autocars	Véhicules pour le transport de marchandises	Tracteurs	Tracteurs agricoles
1998	755 199	677 272	1 137	66 048	4 698	6 044
1999	778 870	699 374	982	68 633	4 298	5 583
2000	783 010	697 755	965	73 181	5 232	5 877
2001	774 571	687 102	1 096	75 229	4 883	6 261
2002	776 377	688 134	864	76 953	4 359	6 067
2003	759 466	667 567	1 089	80 213	4 326	6 271
2003						
janvier	66 242	57 888	104	7 297	456	497
février	62 097	54 091	81	7 097	317	511
mars	67 647	59 098	115	7 390	403	641
avril	67 454	58 962	96	7 365	387	644
mai	63 076	55 433	81	6 621	364	577
juin	68 502	60 403	75	7 112	346	566
juillet	68 426	60 721	55	6 679	354	617
août	54 438	48 440	132	5 125	288	453
septembre	65 619	57 981	79	6 657	406	496
octobre	68 699	60 258	108	7 377	471	485
novembre	53 694	47 312	51	5 717	230	384
décembre	53 572	46 980	112	5 776	304	400
2004						
janvier	63 280	54 846	105	7 363	446	520
février	65 021	56 824	70	7 166	376	585
mars	0					
avril	0					
mai	0					
juin	0					
juillet	0					
août	0					
septembre	0					
octobre	0					
novembre	0					
décembre	0					

Domaines statistiques

- Généralités
- Territoire et environnement
- Population
- Société
- Économie et finances
- Agriculture et activités assimilées
- Industrie
- Services, commerce et transports

Direction générale Statistique et Information économique
INS • INSTITUT NATIONAL DE STATISTIQUE
B-1000 Bruxelles
tél. 02/548.63.65 - 02/548.63.66
fax 02/548.63.67

<http://statbel.fgov.be>
info@statbel.mineco.fgov.be

5 €*
ISSN 0771 - 0364