

I. SOCIETE*Niveau de vie*

Indices des salaires horaires - Janvier 2004.....	5
---	---

II. ECONOMIE ET FINANCES*Indicateurs conjoncturels*

Calendrier de diffusion des indicateurs de l'INS.....	9
Indices de la masse salariale - 4 ^{ème} trimestre 2003.....	10
Indices des salariés et des heures travaillées (base 2000 = 100) - Décembre 2003	12

III. AGRICULTURE ET ACTIVITES ASSIMILEES

Abattages effectués dans les abattoirs publics et privés durant le mois d'octobre 2003	18
--	----

IV. INDUSTRIE ET CONSTRUCTION*Industrie*

Cokeries - Octobre 2003.....	23
------------------------------	----

V. SERVICES, COMMERCE ET TRANSPORT*Horeca*

Statistique du tourisme et de l'hôtellerie	
Nombre d'arrivées et de nuitées - Novembre 2003 (chiffres estimés).....	27

Vous pouvez trouver dans cette publication les statistiques **les plus récentes** dans les domaines suivants : Environnement, population, société, économie et finances, agriculture et activités assimilées, industrie, services, commerce et transports.

De plus notre site :: <http://statbel.fgov.be> présente une sélection de statistiques mises à jour quotidiennement.

Les publications peuvent être commandées en effectuant un versement au C.C.P. n° 679-2005886-23 de l'Institut National de Statistique à Bruxelles

Pour plus de renseignements :
Institut National de Statistique
Rue de Louvain, 44 - 1000 Bruxelles
Tél. : 02/548.63.65 - Fax : 02/548.63.67

INS - LIEGE

Bd de la Sauvenière, 73-75 - 4000 Liège
Tél. : 04/223.84.10
Fax : 04/222.49.94

INS - GAND

Coupure Rechts, 620 - 9000 Gand
Tél.:09/267.27.27/30/31
Fax : 09/267.27.29

INS - CHARLEROI

Bd Audent 14/5 - 6000 Charleroi
Tél. : 071/27.44.14
Fax : 071/27.44.19

INS - ANVERS

Italiëlei 124, Bus 85 - 2000 Anvers
Tél. : 03/229.07.07
Fax : 03/233.28.30

SIGNES CONVENTIONNELS

Les renseignements ne sont pas disponibles	..
0 ou inférieur à la moitié de l'unité utilisée	-
Chiffres provisoires	(*)
La virgule est employée pour séparer les unités des décimales	

Editeur responsable : Hans D'Hondt.

Droits d'auteurs réservés

La reproduction du contenu de cette publication, qu'elle soit intégrale ou partielle, dans la forme originale ou remaniée, est interdite sauf autorisation écrite de l'Institut national de Statistique.

L'utilisation du contenu de cette publication, à titre explicatif ou justificatif, dans un article, un compte rendu ou un livre, est autorisée, moyennant indication claire et précise de la source.

Société
Niveau de vie

Indices des salaires horaires

Évolution des salaires horaires bruts dans l'industrie - janvier 2004

Les résultats de l'enquête par sondage sur l'évolution des gains horaires bruts dans l'industrie des ouvriers masculins ayant l'âge de 21 ans accomplis, viennent d'être établis pour le mois de janvier 2004.

Le pourcentage moyen d'augmentation des salaires par rapport au mois de janvier 2003 s'élève à 1.89 %. Au cours des trois derniers mois, on enregistre une hausse nominale des salaires de 0.58 %. Durant la période de janvier 2003 à janvier 2004, l'indice des prix à la consommation a augmenté de 1.59 %. De ce fait, l'augmentation salariale, en valeur réelle, a été de 0.30 %.

Entre octobre 2003 et janvier 2004, l'indice des prix à la consommation a augmenté de 0.42% : ce qui signifie qu'en valeur réelle, les salaires ont augmenté de 0.16 % au cours des trois derniers mois.

Évolution des salaires horaires bruts dans l'industrie (1)(2)

Période	Ouvriers masculins de 21 ans et plus		
	Octobre 1980 = 100	Janvier 2003 = 100	Évolution par rapport à la période précédente
Janvier 2003	209.7	100.0	+0.5 %
Avril 2003	210.0	100.1	+0.2 %
Juillet 2003	211.7	101.0	+0.7 %
Octobre 2003	212.4	101.3	+0.5 %
Janvier 2004	213.7	101.9	+0.6 %

(1) À l'exclusion des charbonnages et de la sidérurgie.

(2) L'indice sur base octobre 1980 = 100 est calculé pour la période concernée en appliquant le pourcentage d'évolution des salaires sur l'indice de la période correspondante de l'année précédente (évolution annuelle).

L'évolution des salaires sur base annuelle (2ème colonne) est calculée à partir des indices base octobre 1980 = 100.

Il en résulte qu'une légère différence peut apparaître par rapport à l'évolution sur 3 mois (3ème colonne).

Economie et finances
Indicateurs conjoncturels

Calendrier de diffusion des indicateurs de l'INS

Les indices sont disponibles le jour indiqué à 0 heure sur notre site <http://statbel.fgov.be>

Disponible le	Indicateur	Période de référence	Périodicité
MARS 2004			
11	Statistique du tourisme et de l'hôtellerie	octobre 2003	mensuel
11	Indices de la production	janvier 2004	mensuel
11	Faillites	février 2004	mensuel
18	Indices des entrées des commandes	janvier 2004	mensuel
25	Statistique du tourisme et de l'hôtellerie	novembre 2003	mensuel
25	Permis de bâtir	janvier 2004	mensuel
25	Indices du chiffre d'affaires (PRODCOM)	janvier 2004	mensuel
25	Indices des prix à la production	février 2004	mensuel
25	Indices du chiffre d'affaires (TVA)	janvier 2004	mensuel
25	Indices des investissements (TVA)	janvier 2004	mensuel
30	Indices des prix à la consommation(*)	mars 2004	mensuel
AVRIL 2004			
1	Indices des salariés	janvier 2003	mensuel
1	Indices des heures travaillées	janvier 2003	mensuel
1	Indices du commerce de détail	janvier 2004	mensuel
8	Statistique du tourisme et de l'hôtellerie	décembre 2003	mensuel
15	Indices de la production	février 2004	mensuel
15	Indices des entrées des commandes	février 2004	mensuel
15	Faillites	mars 2004	mensuel
22	Indices des prix à la production	mars 2004	mensuel
29	Permis de bâtir	février 2004	mensuel
29	Indices du chiffre d'affaires (PRODCOM)	février 2004	mensuel
29	Indices des prix à la consommation(*)	avril 2004	mensuel
29	Indices du chiffre d'affaires (TVA)	février 2004	mensuel
29	Indices des investissements (TVA)	février 2004	mensuel
29	Indices du commerce de détail	février 2004	mensuel

(*)Disponibles à 12h00, après la réunion de la Commission de l'Indice.
Ce calendrier peut être également envoyé séparément, sur demande
(Tel. 02/548.68.63 - 63.66 - Fax. 02/548.63.67)

Quatrième trimestre 2003: masse salariale industrie - 1,0%, Construction - 1,1%

Pour la Belgique, le **montant global des salaires et traitements désaisonnalisés** payés dans l'industrie, à l'exclusion de la construction, a diminué de 1,0% dans le quatrième trimestre de 2003 par rapport à la trimestre précédente; dans la construction, on constate une diminution de 1,1%.

La **tendance** du dernier trimestre, comparé au trimestre précédent montre un statu quo (+0,3%) pour le Royaume. Au niveau régional, la masse salariale en Flandre a augmenté de 0,1%, en Wallonie on constate une augmentation de 1,2%.

Une répartition selon le type de produits donne +1,4% pour les biens intermédiaires, -0,1% pour les biens d'investissements, -0,9% pour les biens de consommation durables et +0,4% pour les biens de consommation non durables. La construction, d'autre part, a augmenté de 1,8%.

Prochain communiqué de presse : **03/06/2004**

*

* *

Reproduction autorisée moyennant indication de la source.

Sur la page suivante, vous trouverez les tableaux et graphiques annexes.

Plus d'informations sur la conjoncture !

⇒ pour une vue globale de la conjoncture en Belgique et en Europe, consultez le portail conjoncturel de l'INS (en 4 langues) :

<http://statbel.fgov.be/indicators>

⇒ Tous les renseignements méthodologiques peuvent être obtenus auprès l'Unité Conjoncture.

⇒ Il est possible d'obtenir des données sur la masse salariale plus détaillées (par sous-secteur, par région) ou traitées de façon plus approfondie (par ex : désaisonnalisées), soit ponctuellement soit en s'abonnant.

⇒ Outre les indices de la masse salariale, nous calculons beaucoup d'autres indicateurs : indices des heures travaillées, la production, nouvelles commandes, nombre d'employés, ...

Indicateurs conjoncturels – Communiqué de presse

Masse salariale

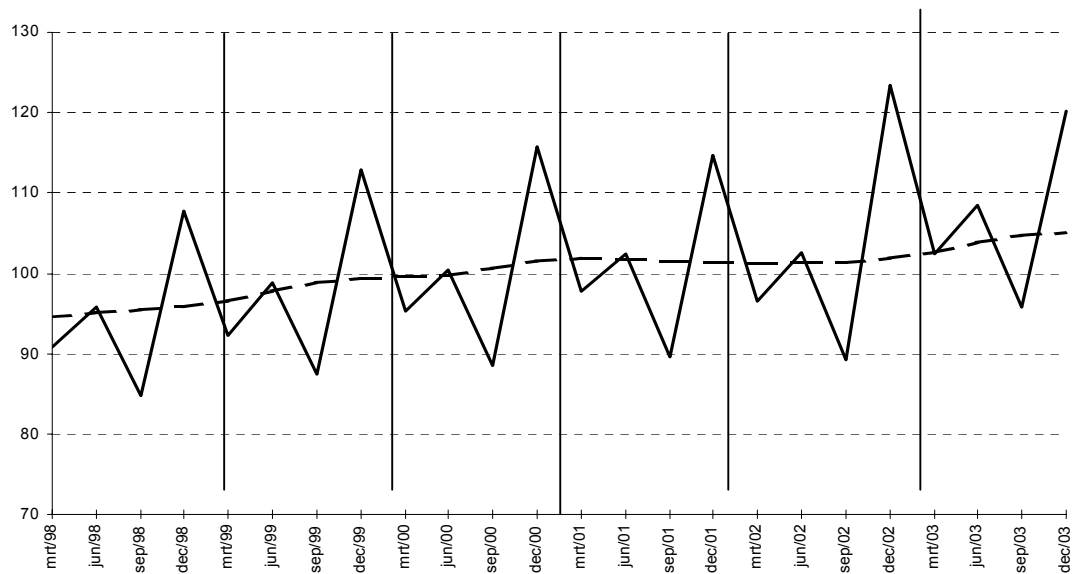
Indices bruts
(1995=100)

		I	II	III	IV	Année
Ensemble de l'industrie	2002	96,56	102,6	89,15	123,4	102,9
	2003	102,4	108,4	95,78	120,2	106,7
Ensemble de l'industrie, à l'exclusion de la construction	2002	96,77	100,8	88,6	122,4	102,1
	2003	100,4	104,1	93,07	119	104,1
Industries extractives	2002	97,79	100,7	85,78	118,3	100,6
	2003	95,68	84,42	83,69	116,6	95,1
Industrie manufacturière	2002	97,19	100,8	88,45	122,6	102,3
	2003	101,4	104,6	93,07	118,3	104,3
Production et distribution d'électricité, de gaz et d'eau	2002	88,49	101,4	91,43	118,6	100,0
	2003	83,77	97,23	93,65	130,1	101,2
Construction	2002	95,41	111,2	91,84	128,1	106,6
	2003	112,6	131,2	110	125,9	119,9

Tendance
(1995 =100)Ensemble de l'industrie;
après élimination des
variations saisonnières et
accidentelles

Indices bruts:

Tendance :

Comparaison du dernier
trimestre avec le
trimestre précédentTendance
(1995=100)

- ↗ ↗ > 2.5%
- ↗ ↘ 0.5% à 2.5%
- -0.5% à 0.5%
- ↘ ↘ -2.5% à -0.5%
- ↘ ↘ < -2.5%

BE : Belgique
VL : Flandre
WA : Wallonie
BR : Bruxelles

Branches d'activité / Grands regroupements industriels	BE	VL	WA	BR
Ensemble de l'industrie	→	→	↗	→
Ensemble de l'industrie, à l'exclusion de la construction	→	→	↗	↗
Biens intermédiaires	↗	↗	↗	↗ ↗
Biens d'investissement	→	↗	↘ ↘	↗ ↗
Biens de consommation durables	↗	→	↗	↘ ↗
Biens de consommation non-durables	→	→	↗	↗
Industries extractives	→	→	↗	
Industries agricoles et alimentaires	↗	↗	↗	↗ ↗
Textile, habillement, cuir et chaussure	↗	↗	↘ ↘	↗
Papier et carton; édition et imprimerie	→	↗	↗	↘ ↘
Industrie chimique, du caoutchouc et des plastiques	↗	↗	↗	→
Fabrications métalliques	→	→	↗	→
Produits minéraux non métalliques	↗	→	↗	↗
Métallurgie	↗	↗	→	↗ ↗
Meubles	↗	↗	↘ ↘	
Électricité	↗ ↗	↗ ↗	↗ ↗	↗ ↗
Construction	↗	→	↗	↗

Indicateurs conjoncturels – Communiqué de presse

Décembre 2003* : salariés de l'industrie - 1,3%, de la construction - 0,9%

Pour la Belgique, le **nombre désaisonnalisé de salariés** dans l'industrie, à l'exclusion de la construction, des trois derniers mois par rapport aux trois mois précédents, a diminué de 1,3% ; dans la construction, la diminution est de 0,9%.

La **tendance** des trois derniers mois dans l'industrie, comparés aux trois mois précédents montre une baisse pour le pays entier (-1,2%). Au niveau régional, le nombre d'employés en Flandre a diminué de 0,9%, en Wallonie on constate une diminution de 0,5%. Une répartition au niveau des secteurs importants donne -0,3% pour la chimie et -1,1% pour les fabrications métalliques. Dans la construction, le nombre de salariés a diminué de 0,8%.

Prochain communiqué de presse : **01/04/2004**

*

* *

Reproduction autorisée moyennant indication de la source.

Sur la page suivante, vous trouverez les tableaux et graphiques annexes.

Plus d'informations sur la conjoncture !

⇒ pour une vue globale de la conjoncture en Belgique et en Europe, consultez le portail conjoncturel de l'INS (en 4 langues) :

<http://statbel.fgov.be/indicators>

⇒ Tous les renseignements méthodologiques peuvent être obtenus auprès l'Unité Conjoncture.

⇒ Il est possible d'obtenir des données sur les heures prestées plus détaillées (par sous-secteur, par région) ou traitées de façon plus approfondie (par ex : désaisonnalisées), soit ponctuellement soit en s'abonnant.

⇒ En plus des indices du nombre d'employés, nous calculons beaucoup d'autres indicateurs : indices de la production, nouvelles commandes, masse salariale, heures travaillées, coût de matériaux, prix à la production, chiffre d'affaires, permis de bâtir, ...

**(hausse en % au cours des trois derniers mois, jusqu'à décembre 2003 compris, par rapport au trimestre précédent, valeurs corrigées des variations saisonnières)*

Indicateurs conjoncturels – Communiqué de presse

Employés

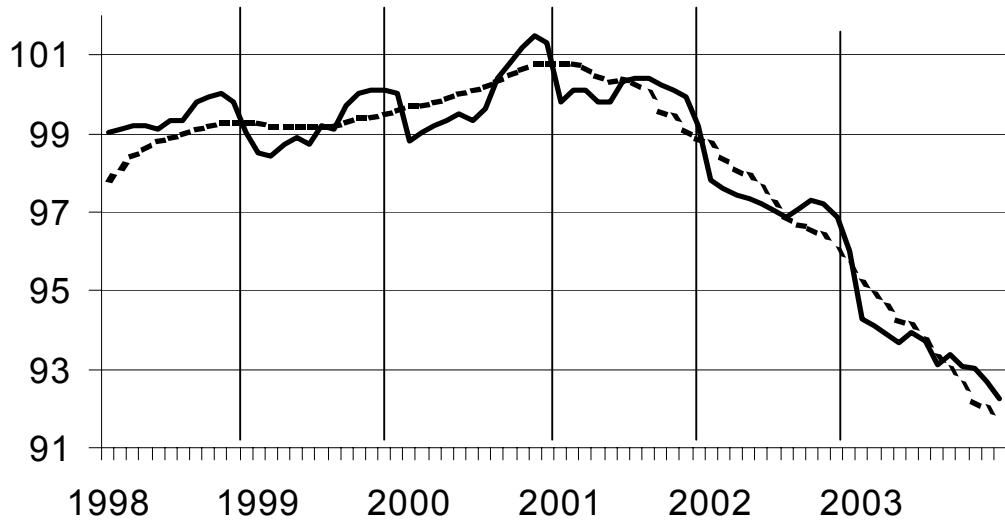
**Indices bruts
(2000=100)**
Nombre des
ouvriers et
employés déclarés
à l'ONSS

	Jan	Fév	Mars	Avril	Mai	Juin	Juil	Août	Sept	Oct	Nov	Déc	Année
Ensemble de l'industrie, à l'exclusion de la construction													
2002	97,4	97,1	96,9	96,6	96,5	96,2	96,1	96,1	96,3	96,3	96,0	95,2	96,4
2003	93,7	93,5	92,9	92,7	93,0	92,7	92,1	92,3	91,9	91,8	91,6	91,1	92,4
Construction													
2002	99,4	99,4	99,2	99,8	99,8	100,1	99,8	100,7	101,1	100,8	100,2	99,2	100,0
2003	96,6	96,3	97,3	97,3	97,4	97,5	96,8	97,4	97,5	97,4	96,9	96,5	97,1
Ensemble de l'industrie, à l'exclusion de la construction													
2002	97,9	97,5	97,3	97,0	96,7	96,4	96,1	95,8	95,7	95,4	95,0	94,7	96,3
2003	94,3	94,0	93,6	93,3	93,0	92,6	92,2	91,9	91,4	91,0	90,7	90,3	92,4
Construction													
2002	100,9	100,8	100,3	100,5	100,3	100,1	100,0	99,7	99,6	99,2	98,9	98,7	99,9
2003	98,4	98,1	98,1	97,7	97,5	97,2	96,9	96,6	96,3	96,0	95,8	95,5	97,0

**Indices
désaisonnalisés**
Après élimination
des variations
saisonnnières

Tendance
Ensemble de
l'industrie;
après élimination
des variations
saisonnnières et
accidentelles

Indices bruts:
—————
Tendance :
.....



**Evolution de la
tendance**
Comparaison des
trois derniers mois
avec les trois mois
précédents

↗ ↗ > 1.5%
↗ ↘ 0.2% tot 1.5%
→ ↘ -0.2% tot 0.2%
↘ ↘ -1.5% tot -0.2%
↘ ↘ < -1.5%

BE : Belgique
VL : Flandre
WA : Wallonie
BR : Bruxelles

Branches d'activité / Grands regroupements industriels	BE	VL	WA	BR
Ensemble de l'industrie	↘	↘	↘	↘ ↘
Ensemble de l'industrie, à l'exclusion de la construction	↘	↘	↘	↘ ↘
Biens intermédiaires	↘	↘	↗	↘ ↘
Biens d'investissement	↘	↘	↘ ↘	↘
Biens de consommation durables	↘	↘	↘ ↘	↘ ↘
Biens de consommation non-durables	↘	↗	↗	↘ ↘
Industries extractives	↗	↗	↘ ↘	↘ ↘
Industries agricoles et alimentaires	↘	↘	↘	↘ ↘
Textile, habillement, cuir et chaussure	↘	↘	↘ ↘	↘ ↘
Papier et carton; édition et imprimerie	↘	↘	↗	↘ ↘
Industrie chimique, du caoutchouc et des plastiques	↘	↘	↗ ↘	↘ ↘
Fabrications métalliques	↘	↘ ↘	↘	↘
Cokéfaction, raffinage et industries nucléaires	↘ ↘	↘ ↘	↘ ↘	↘
Produits minéraux non métalliques	↘	↘	↘	↘
Métallurgie	↘	↘	↗	↗ ↘
Meubles	↘	↘	↘	↘
Électricité	↘ ↘	↘ ↘	↘ ↘	↘ ↘
Construction	↘	↘	↘	↘ ↘

Indicateurs conjoncturels – Communiqué de presse

Décembre 2003* : heures travaillées industrie - 1,6%, construction - 2,7%

Pour la Belgique, l'**indice désaisonnalisé d'heures travaillées** dans l'industrie à l'exclusion de la construction, des trois derniers mois par rapport au trimestre précédent, a diminué de 1,6% ; dans la construction, la diminution est de 2,7%.

La tendance des trois derniers mois dans l'industrie, comparés aux trois mois précédents montre une baisse pour le Royaume (-1,0%). Au niveau régional, le nombre d'heures travaillées en Flandre a diminué de 1,2%, en Wallonie on constate une diminution de 0,7%. Une répartition au niveau des secteurs importants donne -1,3% pour la chimie et -1,8% pour les fabrications métalliques. Dans la construction, le nombre d'heures travaillées a diminué de 1,1%.

Prochain communiqué de presse : **01/04/2004**

*

* *

Reproduction autorisée moyennant indication de la source.

Sur la page suivante, vous trouverez les tableaux et graphiques annexes.

Plus d'informations sur la conjoncture !

⇒ pour une vue globale de la conjoncture en Belgique et en Europe, consultez le portail conjoncturel de l'INS (en 4 langues) :

<http://statbel.fgov.be/indicators>

⇒ Tous les renseignements méthodologiques peuvent être obtenus auprès l'Unité Conjoncture.

⇒ Il est possible d'obtenir des données sur les heures prestées plus détaillées (par sous-secteur, par région) ou traitées de façon plus approfondie (par ex : désaisonnalisées), ponctuellement ou mensuellement (sur base d'abonnement).

⇒ En plus d'indices des heures travaillées, nous calculons beaucoup d'autres indicateurs : indices de la production, nouvelles commandes, masse salariale, nombre d'employées, coût de matériaux, prix à la production, permis de bâtir, chiffre d'affaires, ...

**(hausse en % au cours des trois derniers mois, jusqu'à décembre 2003 compris, par rapport au trimestre précédent, valeurs corrigées des variations saisonnières)*

Indicateurs conjoncturels – Communiqué de presse

Heures travaillées

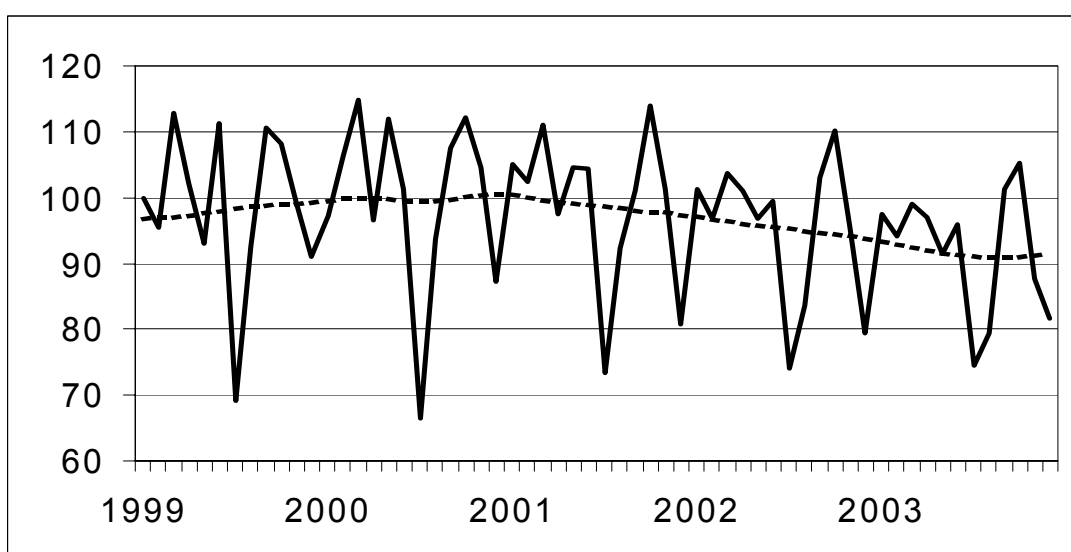
Indices bruts (2000=100)
Heures travaillées par les ouvriers et employés

	Jan	Fév	Mars	Avril	Mai	Juin	Juil	Août	Sept	Oct	Nov	Déc	Année
Ensemble de l'industrie, à l'exclusion de la construction													
2002	104,0	97,6	102,5	100,0	95,0	97,5	78,5	80,9	100,6	109,0	94,1	81,4	95,1
2003	99,9	94,8	97,4	95,9	90,5	93,9	77,2	77,7	98,9	103,7	86,9	82,7	91,6
Construction													
2002	90,5	93,8	108,2	105,0	103,5	107,6	57,3	94,1	112,4	115,1	100,4	72,4	96,7
2003	84,2	90,8	107,8	102,2	95,8	106,2	59,5	88,4	114,0	113,6	90,4	75,4	94,0
Ensemble de l'industrie, à l'exclusion de la construction													
2002	103,4	98,1	107,0	98,7	98,0	102,1	75,5	83,2	103,7	104,9	96,2	84,6	96,3
2003	99,2	95,3	101,6	94,2	95,7	97,9	74,1	82,5	96,7	101,2	92,9	82,5	92,8
Construction													
2002	88,5	92,8	113,6	104,2	107,4	113,6	53,7	96,8	116,4	110,2	103,7	78,1	98,2
2003	83,3	89,8	113,3	100,3	102,2	111,3	55,7	95,1	112,0	109,5	96,2	75,5	95,3

Indices par jour ouvrable
Compte tenu de la durée et de la composition inégales des mois

Tendance
Ensemble de l'industrie; après élimination des variations saisonnières et accidentelles

Indices bruts:
—
Tendance:
.....



Evolution de la tendance
Comparaison des trois derniers mois avec les trois mois précédents

↗↗ > 2.5%
↗ 0.5% à 2.5%
→ -0.5% à 0.5%
↘ -2.5% à -0.5%
↘↘ < -2.5%

BE : Belgique
VL : Flandre
WA : Wallonie
BR : Bruxelles

Branches d'activité / Grands regroupements industriels	BE	VL	WA	BR
Ensemble de l'industrie	→	↘	→	↘
Ensemble de l'industrie, à l'exclusion de la construction	↘	↘	↘	↘
Biens intermédiaires et énergie	↘	↘	↘	↘
Biens d'investissement	↘	↘	→	→
Biens de consommation durables	↘	↘	↘↘	↘↘
Biens de consommation non-durables	↘	↘	↘	↘↘
Industries extractives	↘	↘↘	↘↘	
Industries agricoles et alimentaires	↘	→	↘	↘↘
Textile, habillement, cuir et chaussure	↘	→	↘	↘↘
Papier et carton; édition et imprimerie	↘	↘	↘	↘↘
Industrie chimique, du caoutchouc et des plastiques	↘	↘	→	↘↘
Fabrications métalliques	↘	↘	↘	↘
Cokéfaction, raffinage et industries nucléaires	↘	↘	↘↘	
Produits minéraux non métalliques	→	→	↘	→
Métallurgie	↘	→	↘	↘
Meubles	↘	↘	↘↘	
Électricité	→	→	↘	↘↘
Construction	↘	↘	→	↘↘

Agriculture et activités assimilées

Abattages d'animaux

Total des animaux abattus dans les abattoirs publics et privés durant le mois de octobre 2003 (1)

Catégories d'animaux	Nombre (têtes)	Poids vif (kg)	Poids abattus (kg)
Total des animaux abattus	1 080 758	146 394 147	109 960 303
Total des bêtes bovines	76 650	39 018 219	24 235 864
Veaux	27 317	7 594 126	4 708 356
Total du gros bétail	49 333	31 424 093	19 527 508
Boeufs	74	54 908	34 041
Taureaux	16 899	11 339 229	7 257 100
Vaches	30 798	19 125 558	11 666 595
Génisses	1 562	904 398	569 772
Total des porcs	996 493	106 624 751	85 299 801
Porcs de moins de 30 kg	806
Porcs de 30 à moins de 90 kg	8 743
Porcs de 90 kg et plus	986 944
Moutons	1 435	57 400	28 700
Agneaux	4 801	192 040	96 020
Chèvres et chevreaux	282	11 280	5 640
Poulains	70	17 010	10 207
Chevaux	1 027	473 447	284 071

Animaux abattus dans les abattoirs publics - Octobre 2003 (1)

Catégories d'animaux	Nombre (têtes)	Poids vif (kg)	Poids abattus (kg)
Total des animaux abattus	83 755	18 951 939	12 934 526
Total des bêtes bovines	24 809	12 614 967	7 890 281
Veaux	9 268	2 576 504	1 597 432
Total du gros bétail	15 541	10 038 463	6 292 849
Boeufs	52	38 584	23 921
Taureaux	8 082	5 423 022	3 470 733
Vaches	6 862	4 261 302	2 599 395
Génisses	545	315 555	198 800
Total des porcs	58 148	6 221 836	4 977 467
Porcs de moins de 30 kg	214
Porcs de 30 à moins de 90 kg	253	253	..
Porcs de 90 kg et plus	57 681
Moutons	370	14 800	7 400
Agneaux	201	8 040	4 020
Chèvres et chevreaux	5	200	100
Poulains	47	11 421	6 853
Chevaux	175	80 675	48 405

(1) Soumis à l'expertise et déclarés propres à la consommation.

Abattages d'animaux

Animaux abattus dans les abattoirs privés - Octobre 2003 (1)

Catégories d'animaux	Nombre (têtes)	Poids vif (kg)	Poids abattus (kg)
Total des animaux abattus	996 861	127 362 977	96 976 515
Total des bêtes bovines	51 702	26 325 404	16 297 152
Veaux	18 019	5 009 282	3 105 756
Total du gros bétail	33 683	21 316 122	13 191 396
Boeufs	21	15 582	9 660
Taureaux	8 778	5 890 038	3 769 620
Vaches	23 873	14 825 133	9 043 333
Génisses	1 011	585 369	368 783
Total des porcs	938 345	100 402 915	80 322 334
Porcs de moins de 30 kg	592
Porcs de 30 à moins de 90 kg	8 490
Porcs de 90 kg et plus	929 263
Moutons	1 065	42 600	21 300
Agneaux	4 600	184 000	92 000
Chèvres et chevreaux	277	11 080	5 540
Poulains	23	5 589	3 354
Chevaux	849	391 389	234 835

Animaux abattus pour cause de nécessité - Octobre 2003 (1)

Catégories d'animaux	Nombre (têtes)	Poids vif (kg)	Poids abattus (kg)
Total des animaux abattus	142	79 231	49 262
Total des bêtes bovines	139	77 848	48 431
Veaux	30	8 340	5 168
Total du gros bétail	109	69 508	43 263
Boeufs	1	742	460
Taureaux	39	26 169	16 747
Vaches	63	39 123	23 867
Génisses	6	3 474	2 189
Total des porcs	-	-	-
Porcs de moins de 30 kg	-
Porcs de 30 à moins de 90 kg	-
Porcs de 90 kg et plus	-
Moutons	-	-	-
Agneaux	-	-	-
Chèvres et chevreaux	-	-	-
Poulains	-	-	-
Chevaux	3	1 383	831

(1) Soumis à l'expertise et déclarés propres à la consommation.

Industrie et construction

Industrie

NON-PRODCOM - Cokeries

Cokeries

	Cokeries						Livraisons de coke			
	Fours		Charbon d'enfouement		Production de coke		Sidérurgie	Exportations	Autres utilisations	Total
	Nbre de batteries	Nbre de fours	Consommation	Stock (1)	T	dont coke métallurgique et de fonderie				
							T	T	T	T
2001	11	391	323 922	266 213	268 443	209 056	299 833	11 916	1 883	313 632
2002	10	381	312 129	364 228	247 278	201 851	277 193	4 900	343	282 436
2002 Décembre	7	361	288 925	364 228	226 418	189 746	259 510	122	159	259 791
2003 Janvier	7	361	287 287	405 408	232 626	190 426	297 080	-	185	297 265
Février	7	361	259 322	276 523	210 472	174 532	270 856	-	162	271 018
Mars	7	361	286 959	470 707	231 624	192 435	302 813	-	70	302 883
Avril	7	361	276 839	435 776	221 487	192 801	284 179	-	69	284 248
Mai	7	361	285 046	377 836	170 427	143 670	234 377	-	3	234 380
Juin	9	361	293 332	392 706	232 971	207 937	288 298	-	15	288 313
Juillet	9	361	311 960	410 904	250 081	211 622	306 118	-	-	306 118
Août	9	361	310 160	388 956	250 765	212 800	310 444	-	-	310 444
Septembre	9	361	299 487	266 332	245 604	207 829	265 361	-	67	265 428
Octobre					254 363	209 852	315 295	-	449	315 744
Novembre					243 829	204 731	299 862	-	751	300 613
Décembre					252 144	208 765	314 709	14 397	616	329 722

	Stock de coke (1)	Production d'ammoniaque (2)	Production de benzol brut (1)	Production de goudron brut (2)	Gaz (3)				
					Production totale	Consommation propre		Fournitures	
						Chauffage des fours	Autres usages	A la sidérurgie	A d'autres industries
					T	T	T	T	1 000 m ³
2001	244 587	734	1 127	8 021	106 633	46 979	2 346	47 766	9 541
2002	177 132	626	1 159	7 661	104 278	45 955	1 822	46 967	9 532
2002 Décembre	177 132	350	1 159	7 399	92 759	42 671	1 535	41 902	6 651
2003 Janvier	198 875	638	1 160	6 797	93 281	43 576	1 397	40 102	8 206
Février	182 895	531	1 052	6 324	85 448	38 550	1 383	39 711	5 804
Mars	191 935	408	1 139	7 474	92 299	41 671	1 416	45 136	4 076
Avril	160 828	307	1 128	6 949	91 480	40 368	1 361	42 367	7 384
Mai	125 159	643	1 109	7 013	98 710	42 456	1 586	43 355	11 313
Juin	168 542	493	1 103	7 477	97 679	45 398	1 714	42 466	8 101
Juillet	168 897	796	1 132	8 228	110 566	49 273	1 470	48 179	11 644
Août	168 337	553	1 129	7 104	102 323	46 588	1 638	45 233	8 864
Septembre	207 503	796	1 113	8 199	102 520	46 230	1 379	52 607	2 304
Octobre	207 894								
Novembre	212 217								
Décembre	174 957								

Cokeries: personnel

	Nbre d'employés	Nbre d'ouvriers	Nbre d'heures (4)	Salaires trimestriels (5)
2001	90	726	106 982	23 422
2002	78	652	93 027	23 265
2002 Décembre	68	575	79 463	5 855
2003 Janvier	67	578	85 272	
Février	67	584	80 137	
Mars	67	586	85 228	4 988
Avril	67	585	82 322	
Mai	65	570	83 329	
Juin	65	567	80 030	5 623
Juillet	69	555	72 468	
Août	71	549	67 878	
Septembre	70	545	76 275	4 573
Octobre				
Novembre				

(1) Au dernier jour du mois.

(2) Exprimée en sulfate.

(3) Volumes exprimés en 1 000 m³ ramenés à 4 250 kcal/m³, 0° et 760 mm Hg.

(4) Jusque décembre 1998 heures-ouvriers, à partir de janvier 1999 heures prestées par les travailleurs (employés et ouvriers).

(5) Salaires et traitements bruts des travailleurs en 1 000 € (uniquement pour les établissements occupant 20 personnes ou plus sauf pour la construction à partir de 1998).

Services, Commerce et transport

Horeca

Tourisme

Tourisme et hôtellerie: novembre 2003 (1)

Régions linguistiques	Arrivées			Nuitées		
	Total	Hôtels	Autre types d'hébergements	Total	Hôtels	Autre types d'hébergements
Royaume	781.352	592.605	188.747	1.681.488	1.106.645	574.843
Belges	304.558	166.380	138.178	708.735	298.634	410.101
Étrangers	476.794	426.225	50.569	972.753	808.011	164.742
Bruxelles capitale	231.777	220.208	11.569	426.600	408.460	18.140
Belges	22.242	21.226	1.016	40.421	38.962	1.459
Étrangers	209.535	198.982	10.553	386.179	369.498	16.681
Région de langue néerlandaise	397.460	273.202	124.258	933.363	522.492	410.871
Belges	177.283	85.399	91.884	445.215	155.984	289.231
Étrangers	220.177	187.803	32.374	488.148	366.508	121.640
Région de langue française	143.031	92.469	50.562	301.624	162.682	138.942
Belges	97.834	54.414	43.420	207.172	92.966	114.206
Étrangers	45.197	38.055	7.142	94.452	69.716	24.736
Région de langue allemande	9.084	6.726	2.358	19.901	13.011	6.890
Belges	7.199	5.341	1.858	15.927	10.722	5.205
Étrangers	1.885	1.385	500	3.974	2.289	1.685

Domaines statistiques

- Généralités
- Territoire et environnement
- Population
- Société
- Économie et finances
- Agriculture et activités assimilées
- Industrie
- Services, commerce et transports

INS • INSTITUT NATIONAL DE STATISTIQUE
B-1000 Bruxelles
tél. 02/548.63.65 - 02/548.63.66
fax 02/548.63.67

<http://statbel.fgov.be>
info@statbel.mineco.fgov.be

5 €*
ISSN 0771 - 0364