

I. SOCIETE

Emploi et chômage

Chômage - Situation au 31 janvier 2004.....	4
---	---

II. ECONOMIE ET FINANCES

Indicateurs conjoncturels

Calendrier de diffusion des indicateurs de l'INS.....	9
Indices des prix à la production (base 2000 = 100) - Janvier 2004	10
Indices du chiffre d'affaires (PRODCOM) - Décembre 2003	12
Indices des permis de bâtir - Décembre 2003	14
Indices du chiffre d'affaires et des investissements selon les déclarations à la T.V.A. (base 2000 = 100) - Décembre 2003	16
Indices des prix à la consommation - Février 2004	20

III. INDUSTRIE ET CONSTRUCTION

Industrie

Statistique mensuelle de la production industrielle (PRODCOM) - Décembre 2003	23
Distribution d'eau - Décembre 2003	44

IV. SERVICES, COMMERCE ET TRANSPORT

Commerce intérieur

Chiffres d'affaires des grandes entreprises de distribution (base 1995 = 100) - Novembre 2003	46
---	----

Transport

SNCB - Trafic de voyageurs - Décembre 2003	50
SNCB - Trafic commercial de marchandises - Décembre 2003	51

Vous pouvez trouver dans cette publication les statistiques **les plus récentes** dans les domaines suivants : Environnement, population, société, économie et finances, agriculture et activités assimilées, industrie, services, commerce et transports.

De plus notre site :: <http://statbel.fgov.be> présente une sélection de statistiques mises à jour quotidiennement.

Les publications peuvent être commandées en effectuant un versement au C.C.P. n° 679-2005886-23 de l'Institut National de Statistique à Bruxelles

Pour plus de renseignements :
Institut National de Statistique
Rue de Louvain, 44 - 1000 Bruxelles
Tél. : 02/548.63.65 - Fax : 02/548.63.67

INS - LIEGE

Bd de la Sauvenière, 73-75 - 4000 Liège
Tél. : 04/223.84.10
Fax : 04/222.49.94

INS - GAND

Coupure Rechts, 620 - 9000 Gand
Tél.:09/267.27.27/30/31
Fax : 09/267.27.29

INS - CHARLEROI

Bd Audent 14/5 - 6000 Charleroi
Tél. : 071/27.44.14
Fax : 071/27.44.19

INS - ANVERS

Italiëlei 124, Bus 85 - 2000 Anvers
Tél. : 03/229.07.07
Fax : 03/233.28.30

SIGNES CONVENTIONNELS

Les renseignements ne sont pas disponibles	..
0 ou inférieur à la moitié de l'unité utilisée	-
Chiffres provisoires	(*)
La virgule est employée pour séparer les unités des décimales	

Editeur responsable : Hans D'Hondt.

Droits d'auteurs réservés

La reproduction du contenu de cette publication, qu'elle soit intégrale ou partielle, dans la forme originale ou remaniée, est interdite sauf autorisation écrite de l'Institut national de Statistique.

L'utilisation du contenu de cette publication, à titre explicatif ou justificatif, dans un article, un compte rendu ou un livre, est autorisée, moyennant indication claire et précise de la source.

Société

Emploi et chômage

Chômage

Chômage complet

	Situation au			
	31/12/2002	31/12/2003	31/01/2003	31/01/2004
Chômeurs complets indemnifiés (1)				
Total	389.121	419.913	398.146	426.771
Hommes	180.688	197.878	186.368	202.350
Femmes	208.433	222.035	211.778	224.421
Taux de chômage par rapport à la population assurée contre le chômage (2)				
Total	11,90%	12,80%	12,20%	13,10%
Hommes	10,10%	11,10%	10,40%	11,30%
Femmes	14,10%	15,00%	14,30%	15,20%
Taux de chômage par rapport à la population active totale (3)				
Total	11,70%	12,70%	11,90%	12,90%
Hommes	9,90%	10,80%	10,00%	11,00%
Femmes	14,00%	15,10%	14,20%	15,20%
Aptitude au travail				
Normale	361.918	391.149	370.504	397.647
Partielle	20.076	21.656	20.485	21.968
Très réduite	7.127	7.108	7.157	7.156
Durée de l'inoccupation				
moins de 1 an	171.594	167.022	177.270	170.101
de 1 an jusque moins de 2 ans	69.650	90.023	72.651	91.568
de 2 ans jusque moins de 3 ans	33.495	43.376	34.072	45.313
3 ans et plus	114.382	119.492	114.153	119.789
Répartition géographique				
Région de Bruxelles-Capitale	58.611	61.807	59.701	63.016
Région flamande	144.204	156.553	150.097	161.248
Anvers	44.297	48.676	46.345	49.847
Limbourg	23.879	25.980	24.412	26.630
Flandre orientale	34.401	36.394	35.764	37.743
Brabant flamand	18.553	20.363	19.299	21.034
Flandre occidentale	23.074	25.140	24.277	25.994
Région wallonne	186.306	201.553	188.348	202.507
Brabant wallon	11.704	13.292	11.902	13.554
Hainaut	85.457	90.620	85.566	91.791
Liège	58.495	64.376	59.691	64.162
Luxembourg	7.809	8.556	8.531	8.676
Namur	22.839	24.707	22.656	24.322

(1) En vertu de l'A.R. du 29.12.1984 (M.B. du 18.01.1985), certains chômeurs âgés peuvent être dispensés, à leur demande, de l'inscription comme demandeur d'emploi sans perdre le bénéfice des allocations de chômage. À partir du mois d'avril 1985, ces chômeurs complets indemnifiés, n'étant plus inscrits comme demandeurs d'emploi, ne sont pas repris statistiquement parmi les autres chômeurs complets indemnifiés, mais renseignés dans la rubrique ci-dessous "chômeurs complets indemnifiés, âgés, devenus non demandeurs d'emploi".

(2) Taux établis avec les seuls chômeurs complets indemnifiés.

(3) Taux établis suivant concept C.E. : chômeurs complets indemnifiés + les demandeurs d'emploi inscrits obligatoirement (inoccupés seuls) + les demandeurs d'emploi inscrits librement (inoccupés) (* taux calculés par l'I.N.S.).

Chômage

Autres demandeurs d'emploi (1)

	Situation au			
	31/12/2002	31/12/2003	31/01/2003	31/01/2004
Demandeurs inscrits obligatoirement occupés à temps partiel				
Total	59.245	75.656	61.107	76.213
Hommes	17.354	20.235	17.839	20.147
Femmes	41.891	55.421	43.268	56.066
Demandeurs inscrits obligatoirement inoccupés				
Total	85.430	90.860	83.106	91.043
Hommes	41.035	44.134	39.577	43.791
Femmes	44.395	46.726	43.529	47.252
Demandeurs inoccupés inscrits librement				
Total	37.687	44.015	37.912	44.511
Hommes	18.614	20.801	18.807	21.272
Femmes	19.073	23.214	19.105	23.239

Prépension conventionnelle - fin décembre 2003 (2)

	Total	Hommes	Femmes
Belgique	110.109	93.550	16.559
Région de Bruxelles-Capitale	4.673	3.270	1.403
Région flamande	73.707	63.372	10.335
Région wallonne	31.729	26.908	4.821

Nombre de paiements effectués en interruption de carrière professionnelle (3) décembre 2003

Secteur	Belgique	Région de		
		Bruxelles-Capitale	Région flamande	Région wallonne
Total				
Total	100.475	3.983	69.998	26.494
Hommes	17.459	609	12.994	3.856
Femmes	83.016	3.374	57.004	22.638
Secteur privé				
Total	40.792	1.745	30.407	8.640
Hommes	7.913	274	6.350	1.289
Femmes	32.879	1.471	24.057	7.351
Secteur public				
Total	59.683	2.238	39.591	17.854
Hommes	9.546	335	6.644	2.567
Femmes	50.137	1.903	32.947	15.287

Chômage

Nombre de paiements effectués dans le cadre du crédit temps dans le secteur privé - décembre 2003 (1)(4)

	Belgique	Région de Bruxelles- Capitale	Région flamande	Région wallonne
Total				
Total	61.579	3.279	44.556	13.744
Hommes	24.112	1.189	18.280	4.643
Femmes	37.467	2.090	26.276	9.101
Crédit temps				
Total	19.268	1.258	13.011	4.999
Hommes	4.212	366	2.896	950
Femmes	15.056	892	10.115	4.049
Diminution de carrière de 1/5^{ème}				
Total	16.005	645	12.275	3.085
Hommes	3.950	181	3.048	721
Femmes	12.055	464	9.227	2.364
Réduction de prestation des travailleurs de 50 ans et plus				
Total	26.306	1.376	19.270	5.660
Hommes	15.950	642	12.336	2.972
Femmes	10.356	734	6.934	2.688

Chômage partiel global (5)

	Situation au			
	30/11/2002	30/11/2003	31/12/2002	31/12/2003
Moyenne journalière du nombre de chômeurs partiels	36.121	38.414	37.307	29.040

Autres catégories (6)

	Situation au	
	31/12/2003	31/01/2004
Chômeurs complets indemnisés, âgés, devenus non demandeurs d'emploi		
Total	161.192	160.681
Hommes	84.247	83.809
Femmes	76.945	76.872
Chômeurs qui ne sont plus inscrits comme demandeurs d'emploi pour raisons sociales et familiales (2)		
Total	3.859	3.728
Hommes	114	115
Femmes	3.745	3.613
Chômeurs complets indemnisés dispensés pour reprise d'études		
Total	11.979	11.986
Hommes	5.297	5.341
Femmes	6.682	6.645

(1) En vigueur à partir de janvier 2002.

(2) Les chômeurs complets peuvent être, à leur demande, dispensés d'inscription comme demandeurs d'emploi et du contrôle communal pour des raisons sociales et familiales. La période de dispense est de 6 mois (au moins) à 12 mois (au plus) et est considérée comme une période d'interruption du chômage en cours. Cette période peut, dans certaines conditions, être prolongée, mais ne peut excéder 60 mois.

Source : Office national de l'Emploi.

Tableaux E(4), F(5), G(6).

Economie et finances
Indicateurs conjoncturels

Calendrier de diffusion des indicateurs de l'INS

Les indices sont disponibles le jour indiqué à 0 heure sur notre site <http://statbel.fgov.be>

Disponible le	Indicateur	Période de référence	Périodicité
MARS 2004			
4	Indices des salariés	décembre 2003	mensuel
4	Indices des heures travaillées	décembre 2003	mensuel
4	Indices des salaires horaires	janvier 2004	trimestriel
4	Indices de la masse salariale	4ème trimestre 2003	trimestriel
11	Statistique du tourisme et de l'hôtellerie	octobre 2003	mensuel
11	Indices de la production	janvier 2004	mensuel
11	Faillites	février 2004	mensuel
18	Indices des entrées des commandes	janvier 2004	mensuel
25	Statistique du tourisme et de l'hôtellerie	novembre 2003	mensuel
25	Permis de bâtir	janvier 2004	mensuel
25	Indices du chiffre d'affaires (PRODCOM)	janvier 2004	mensuel
25	Indices des prix à la production	février 2004	mensuel
25	Indices du chiffre d'affaires (TVA)	janvier 2004	mensuel
25	Indices des investissements (TVA)	janvier 2004	mensuel
30	Indices des prix à la consommation(*)	mars 2004	mensuel
AVRIL 2004			
1	Indices des salariés	janvier 2003	mensuel
1	Indices des heures travaillées	janvier 2003	mensuel
1	Indices du commerce de détail	janvier 2004	mensuel
8	Statistique du tourisme et de l'hôtellerie	décembre 2003	mensuel
15	Indices de la production	février 2004	mensuel
15	Indices des entrées des commandes	février 2004	mensuel
15	Faillites	mars 2004	mensuel
22	Indices des prix à la production	mars 2004	mensuel
29	Permis de bâtir	février 2004	mensuel
29	Indices du chiffre d'affaires (PRODCOM)	février 2004	mensuel
29	Indices des prix à la consommation(*)	avril 2004	mensuel
29	Indices du chiffre d'affaires (TVA)	février 2004	mensuel
29	Indices des investissements (TVA)	février 2004	mensuel

(*)Disponibles à 12h00, après la réunion de la Commission de l'Indice.

Ce calendrier peut être également envoyé séparément, sur demande

(Tel. 02/548.68.63 - 63.66 - Fax. 02/548.63.67)

Indicateurs conjoncturels – Communiqué de presse

Janvier 2004: Indice des prix à la production + 1,1%

En janvier 2004, par rapport au mois précédent, **l'indice des prix à la production de l'industrie à l'exclusion de la construction** a augmenté de 1,1%. Une ventilation de ce chiffre entre l'énergie et les autres secteurs, donne une augmentation de 3,1% pour l'énergie et une augmentation de 1,1% pour l'industrie à l'exclusion de l'énergie. Une subdivision plus poussée de l'industrie à l'exclusion de l'énergie, montre +1,4% pour les biens intermédiaires, à l'exclusion de l'énergie, +0,6% pour les biens d'investissement, -0,6% pour les biens de consommation non durables et +0,7% pour les biens de consommation durables.

L'accroissement mensuelle peut également être exprimé sur base annuelle; celui-ci présente un **taux d'inflation** de 14,6%.

En subdivisant l'indice général des indices des prix à la production selon la destination, on constate une augmentation de 0,8% au marché intérieur et un accroissement de 1,1% aux marchés extérieurs.

Par rapport à janvier de l'année précédente, l'indice des prix à la production de l'industrie à l'exclusion de la construction a augmenté de 2,1%. L'indice des prix à la production pour le marché intérieur a augmenté de 1,1%, pour les marchés extérieurs il y avait une augmentation de 2,5%.

Le commencement de l'année nouvelle s'est accompagné des hausses de prix habituelles. Dans l'**industrie chimique, du caoutchouc et des plastiques**, le prix des produits était en moyenne 2,6 % plus élevé en janvier 2004 qu'en décembre de l'an passé. La hausse est plus importante encore dans la **métallurgie** (+ 4,1 %), mais est due sans doute principalement à la forte revalorisation des métaux (non-)ferreux sur le marché mondial.

Prochain communiqué de presse : **25/03/2004**

*

* *

Reproduction autorisée moyennant indication de la source.

Plus d'informations sur la conjoncture !

⇒ pour une vue globale de la conjoncture en Belgique et en Europe, consultez le portail conjoncturel de l'INS (en 4 langues) :

<http://statbel.fgov.be/indicators>

⇒ Tous les renseignements méthodologiques peuvent être obtenus l'Unité Conjoncture.

⇒ Outre les indices des prix à la production, nous calculons beaucoup d'autres indicateurs : indices des heures travaillées, nouvelles commandes, masse salariale, nombre d'employés, coût de matériaux, prix à la production, permis de bâtir, chiffre d'affaires,

Indicateurs conjoncturels – Communiqué de presse

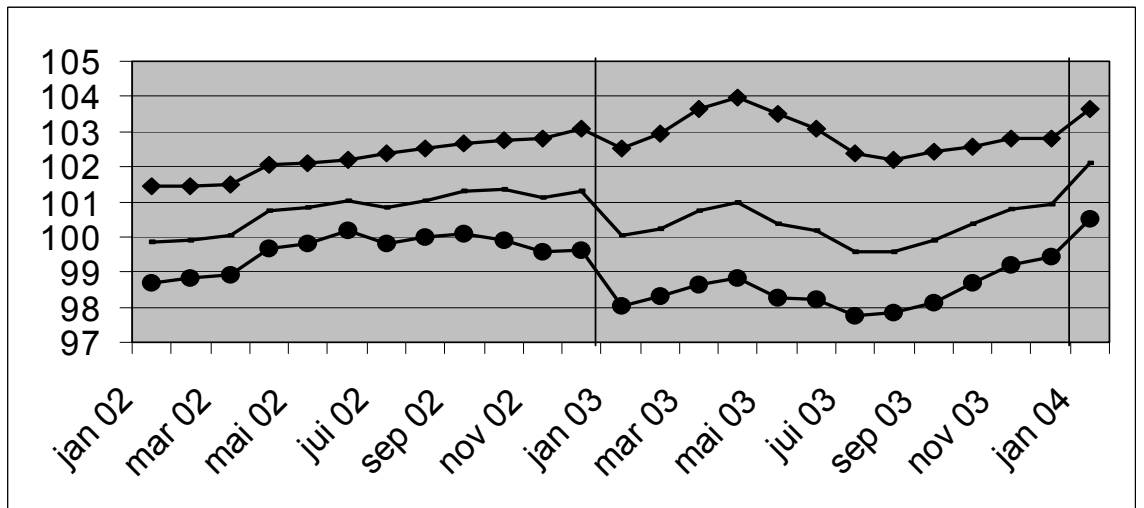
Prix à la production

Indices bruts (2000=100)
Ensemble de l'industrie, à l'exclusion de la construction
Evolution des prix de la production écoulée

Marché global													
	Jan	Fév	Mars	Avril	Mai	Juin	Juil	Août	Sept	Oct	Nov	Déc	Année
2003	100,0	100,3	100,8	101,0	100,4	100,2	99,6	99,6	99,9	100,4	100,8	100,9	100,3
2004	102,1												
Marché intérieur													
	Jan	Fév	Mars	Avril	Mai	Juin	Juil	Août	Sept	Oct	Nov	Déc	Année
2003	102,5	102,9	103,6	104,0	103,5	103,1	102,4	102,2	102,4	102,6	102,8	102,8	102,9
2004	103,7												
Marché extérieur													
	Jan	Fév	Mars	Avril	Mai	Juin	Juil	Août	Sept	Oct	Nov	Déc	Année
2003	98,1	98,3	98,6	98,8	98,3	98,2	97,8	97,8	98,1	98,7	99,2	99,4	98,4
2004	100,5												

Indices bruts (2000=100)
Ensemble de l'industrie, à l'exclusion de la construction

Marché global
—
Marché intérieur
◆
Marché extérieur
●



Indices bruts

↗ ↘ > 1%
↗ ↘ 0.2% à 1%
→ -0.2% à 0.2%
↘ ↗ -1% à -0.2%
↘ ↘ < -1%

Comparaison des trois derniers mois avec les trois mois précédents

Branches d'activité / Grands regroupements industriels	Global	Inter.	Exter.
Ensemble de l'industrie, à l'exclusion de la construction	↗ ↘	↗	↗ ↘
Énergie.	↗ ↘	↗ ↘	↗ ↘
Ensemble de l'industrie, à l'exclusion de l'énergie	↗ ↘	↗	↗ ↘
Biens intermédiaires	↗ ↘	↗ ↘	↗ ↘
Biens d'investissement	↗	↗	↗
Biens de consommation durables	↘	→	↘
Biens de consommation non-durables	→	→	↘
Industries extractives	→	→	→
Industries agricoles et alimentaires	↗	↗	↗
Textile, habillement, cuir et chaussure	↘	→	↘
Papier et carton; édition et imprimerie	↘	→	↘
Industrie chimique, du caoutchouc et des plastiques	↗ ↘	↗	↗ ↘
Fabrications métalliques	→	↗	→
Cokéfaction, raffinage et industries nucléaires	↗ ↘	↗ ↘	↗ ↘
Produits minéraux non métalliques	↗	→	↗
Métallurgie	↗ ↘	↗ ↘	↗ ↘
Meubles	→	→	→
Électricité	↗ ↘	↗ ↘	↗ ↘

Indicateurs conjoncturels – Communiqué de presse

Décembre 2003* : chiffre d'affaires industries extractives et manufacturières + 0,2%

Comparé aux trois mois précédents, l'indice désaisonnalisé du **chiffre d'affaires** des industries extractives et manufacturières (sur base de l'enquête Prodcum) pour la Belgique des trois derniers mois a augmenté de 0,2%.

La **tendance** des trois derniers mois comparés aux trois mois précédents montre une hausse (+0,5%) pour le Royaume. Au niveau régional, le chiffre d'affaires de la Flandre a augmenté de 0,2%, en Wallonie on constate une augmentation de 3,1%.

Une répartition selon le type de produits donne -0,5% pour les biens intermédiaires, +2,2% pour les biens d'investissement, +5,1% pour les biens de consommation durables et +3,9% pour les biens de consommation non durables.

Prochain communiqué de presse : **25/03/2004**

*

* *

Reproduction autorisée moyennant indication de la source.

Sur la page suivante, vous trouverez les tableaux et graphiques annexes.

Plus d'informations sur la conjoncture !

⇒ pour une vue globale de la conjoncture en Belgique et en Europe, consultez le portail conjoncturel de l'INS (en 4 langues) :

<http://statbel.fgov.be/indicators>

⇒ Tous les renseignements méthodologiques peuvent être obtenus auprès l'Unité Conjoncture.

⇒ Il est possible d'obtenir des données sur le chiffre d'affaires plus détaillées (par sous-secteur, par région) ou traitées de façon plus approfondie (par ex : désaisonnalisées), soit ponctuellement soit en s'abonnant.

⇒ En plus des indices du chiffre d'affaires, nous calculons beaucoup d'autres indicateurs : indices des heures travaillées, nouvelles commandes, masse salariale, nombre d'employés, production, prix à la production, coût de matériaux, permit de bâtir, ...

**(hausse en % au cours des trois derniers mois, jusqu'à décembre 2003 compris, par rapport au trimestre précédent, valeurs corrigées des variations saisonnières)*

Indicateurs conjoncturels – Communiqué de presse

Chiffre d'affaires

**Indices bruts
(2000=100)**
Valeur des biens et services vendus

Indices par jour ouvrable

Compte tenu de la durée et de la composition inégales des mois

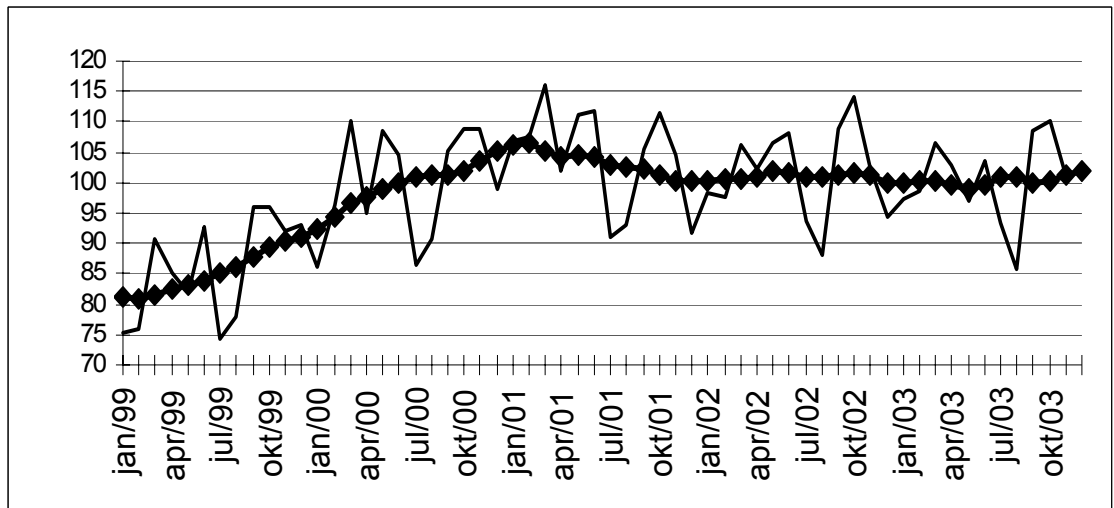
Indices désaisonnalisés
Après élimination des variations saisonnières

	Jan	Fév	Mars	Avril	Mai	Jun	Juil	Août	Sept	Oct	Nov	Déc	Année
Industries extractives et manufacturières													
Indices bruts													
2001	106,9	107,5	116,1	102,0	111,2	111,8	91,2	93,0	105,4	111,6	104,6	91,6	104,4
2002	98,3	97,7	106,3	102,3	106,6	108,1	93,8	88,2	108,9	114,2	102,5	94,2	101,7
2003	97,4	98,5	106,5	102,9	97,1	103,7	93,4	85,8	108,6	110,2	101,0	101,9	100,6
Indices par jour ouvrable													
2001	105,9	106,5	115,1	101,0	110,2	110,8	90,2	92,0	104,4	110,6	103,6	90,6	103,4
2002	97,3	96,7	105,3	101,3	105,7	107,1	92,8	87,3	107,9	113,1	101,6	93,2	100,8
2003	96,4	97,5	105,6	101,9	96,1	102,7	92,4	84,9	107,5	109,2	100,0	100,9	99,6
Indices désaisonnalisés													
2001	107,0	107,9	106,1	104,0	105,5	105,8	102,5	103,9	103,2	101,6	101,0	100,7	104,1
2002	101,2	100,9	101,6	100,5	103,9	102,1	101,5	101,4	102,5	101,8	102,9	99,9	101,7
2003	100,4	101,4	101,0	101,2	98,4	100,1	102,7	101,4	100,7	100,4	102,1	102,8	101,0

Tendance
Industries extractives et manufacturières; après élimination des variations saisonnières et accidentelles

Indices bruts:

Tendance :



Evolution de la tendance
Comparaison des trois derniers mois avec les trois mois précédents

↗ ↗ > 2.5%
↗ ↘ 0.5% à 2.5%
→ ↘ -0.5% à 0.5%
↘ ↘ -2.5% à -0.5%
↘ ↘ < -2.5%

Branches d'activité / Grands regroupements industriels	Belgique	Flandre	Wallonie	Bruxelles
Industries extractives et manufacturières	→	→	↗ ↗	↗
Biens intermédiaires Industrie	→	→	→	→
Biens d'investissement	↗ ↗	↗ ↗	↗	↗ ↗
Biens de consommation durables	↗ ↗	↗ ↗	↘ ↘	↗ ↗
Biens de consommation non-durables	↗ ↗	↘	↗ ↗	↗ ↗
Industries extractives	↗	↗ ↗	↗	↗ ↗
Industries agricoles et alimentaires	↗	↗	↗ ↗	↗ ↗
Papier et carton; édition et imprimerie	→	→	→	↗ ↗
Industrie chimique, du caoutchouc et des plastiques	↗ ↗	→	↗ ↗	→
Fabrications métalliques	↗	↗	↗	↗ ↗
Cokéfaction, raffinage et industries nucléaires	↘	↘	↘	↗ ↗
Produits minéraux non métalliques	↘	↗	↘	↗ ↗
Métallurgie	→	→	↗ ↗	↘ ↘
Meubles	↘ ↘	↘	↗ ↗	

Indicateurs conjoncturels – Permis de bâtir

Décembre 2003* : Permis de bâtir logements neufs +3,6%

L'indice dessaisonnalisée du nombre de permis de bâtir octroyés pour des **logements neufs destinés à des ménages privés** montre une hausse de 3,6%. Une ventilation d'après le type de logement donne une hausse de 4,6% pour les **maisons uni familiales** et augmente de 13,2% pour les **appartements**. Le volume de la **construction neuve non-résidentielle** augmente de 20,5%.

Pour la **rénovation de bâtiments résidentiels**, on note une augmentation de 4,8% des permis octroyés.

L'évolution de la **tendance** des trois derniers mois par rapport aux trois mois précédents est de +2,6% pour les **logements neufs destinés à des ménages privés** (+5,2% pour les **maisons uni familiales** et +7,6% pour les **appartements**) et de +7,8% pour le volume de la **construction neuve non résidentielle**. Pour la **rénovation de bâtiments résidentiels**, l'évolution est de +4,8%.

Après quelques années de faible conjoncture, le secteur de la construction montre une amélioration, du moins pour la construction de bâtiments.

Ainsi en 2003 on a délivré plus de 45.000 permis pour des nouveaux logements, soit 7,6% de plus que l'année précédente et le meilleur résultat depuis 1999. Bien que le secteur des bâtiments non résidentiels aie aussi évolué positivement les derniers mois, le total du volume accordé est nettement en dessous du total de 2002 (-14,6%). En outre la part de la rénovation est en 2003 de 53,3% et surclasse celle des constructions nouvelles.

Prochain communiqué de presse : **25/03/2004**

Sur la page suivante, vous trouverez les tableaux et graphiques annexes.

*

* *

Il est obligatoire d'indiquer la source.

Plus d'informations sur la conjoncture !

⇒ pour une vue globale de la conjoncture en Belgique et en Europe, consultez le portail conjoncturel de l'INS (en 4 langues) sur Internet :

<http://statbel.fgov.be/indicators>

⇒ Tous les renseignements méthodologiques au sujet des chiffres peuvent être obtenus l'Unité Conjoncture.

⇒ Il est possible d'obtenir des données sur les permis de bâtir plus détaillées (par sous-secteur, par région) ou traitées de façon plus approfondie (par ex : désaisonnalisées), ponctuellement ou mensuellement (sur base d'abonnement).

⇒ En plus d'indices des permis de bâtir, nous disposons de beaucoup d'autres indicateurs : indices de la production, nouvelles commandes, masse salariale, nombre d'employés, heures prestées, prix à la production, chiffre d'affaires, coût de matériaux, ...

**(hausse en % au cours des trois derniers mois, jusqu'à décembre 2003 compris, par rapport au trimestre précédent, valeurs corrigées des variations saisonnières)*

Indicateurs conjoncturels – Permis de bâtir

Permis de bâtir

Indices bruts
(2000=100)
Permis de bâtir

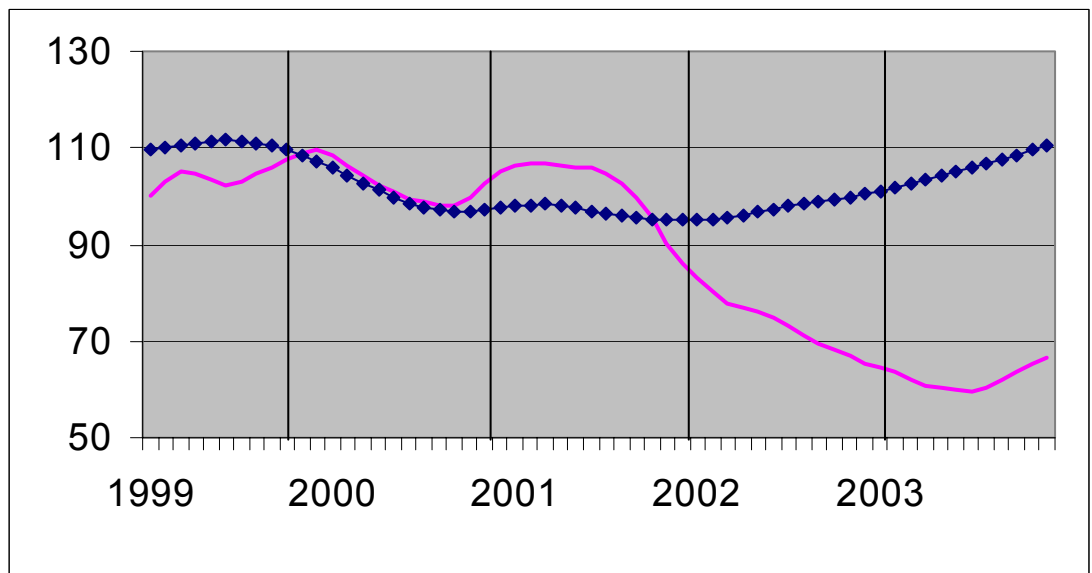
	Jan	Fév	Mars	Avril	Mai	Juin	Juil	Août	Sept	Oct	Nov	Déc	Année
Bâtiments d'habitation (nombre de nouveaux bâtiments)													
2002	82,2	92,8	92,1	100,0	92,5	98,6	102,0	85,3	91,8	84,8	70,0	83,7	89,7
2003	86,2	84,0	102,7	104,2	95,6	103,7	103,1	86,2	104,0	93,0	80,9	107,8	96,0
Bâtiments d'habitation (nombre de nouveaux logements)													
2002	78,1	105,3	93,3	109,2	94,3	101,2	115,0	103,6	102,5	93,8	84,6	97,6	98,2
2003	92,9	90,3	109,3	117,3	98,9	113,3	107,2	106,0	113,0	101,7	94,1	132,8	106,4
Bâtiments d'habitation (nombre de bâtiments renovés)													
2002	82,6	88,6	91,1	110,0	104,9	109,3	117,8	101,9	102,3	101,4	80,5	83,6	97,8
2003	87,5	95,3	112,3	119,3	121,4	126,9	124,5	112,2	121,7	108,6	97,7	114,9	111,9
Bâtiments non résidentiels (volume des nouveaux bâtiments)													
2002	65,9	76,3	57,4	72,4	84,9	77,9	96,5	62,9	78,6	83,0	65,4	56,0	73,1
2003	45,7	69,0	56,5	54,0	48,6	78,1	55,3	40,9	95,1	61,4	69,5	75,0	62,4

Tendance

Après élimination
des variations
saisonnnières et
accidentelles

Volume des
bâtiments non
résidentiels

Nombre de
logements



Evolution de la tendance

Comparaison des
trois derniers mois
avec les trois mois
précédents

↗↗ > 5%
↗ 1% à 5%
→ -1% à 1%
↘ -5% à -1%
↘↘ < -5%

BE : Belgique
VL : Flandre
WA : Wallonie
BR : Bruxelles

Evolution de la tendance	BE	VL	WA	BR
Nombre de nouveaux logements	↗	↗↗	→	↘↘
Nombre de nouveaux bâtiments	↗	↗↗	↗	↘↘
Nombre de nouveaux bâtiments avec un logement	↗↗	↗↗	↗	↘↘
Nombre d'appartements	↗↗	↗↗	→	↗
Bâtiments d'habitation - surface habitable	↗↗	↗↗	→	↘↘
Nombre de nouveaux bâtiments non résidentiels	↗↗	↘	↘↘	↘↘
Bâtiments non résidentiels - Volume	↗↗	↗↗	↗↗	↘↘
Nombre de bâtiments résidentiels renovés	↗	↗	↗↗	↘↘
Nombre de bâtiments non résidentiels renovés	↗	↗	↗	↘↘

Indicateurs conjoncturels – Communiqué de presse

Décembre 2003* : Chiffre d'affaires (TVA) - 1,0%

Les indices désaisonnalisés du chiffre d'affaires de l'agriculture, de l'industrie et des services en Belgique (sur base des déclarations à la TVA) a diminué de 1,0% en décembre 2003.

Le chiffre d'affaires de l'industrie et de la construction a diminué de 0,6%, le commerce et les services montrent une augmentation de 0,3%.

Au niveau régional, le chiffre d'affaires a diminué de 0,7% en Flandre, en Wallonie on constate une diminution de 0,7% et à Bruxelles l'indice du chiffre d'affaires a monté de 1,0%.

Prochain communiqué de presse : **25/03/2004**

*

* *

Reproduction autorisée moyennant indication de la source.

Sur la page suivante, vous trouverez les tableaux et graphiques annexes.

Plus d'informations sur la conjoncture !

⇒ pour une vue globale de la conjoncture en Belgique et en Europe, consultez le portail conjoncturel de l'INS (en 4 langues) :

<http://statbel.fgov.be/indicators>

⇒ Tous les renseignements méthodologiques peuvent être obtenus auprès l'Unité Conjoncture.

⇒ Il est possible d'obtenir des données sur le chiffre d'affaires plus détaillées (par sous-secteur, par région) ou traitées de façon plus approfondie (par ex : désaisonnalisées), soit ponctuellement soit en s'abonnant.

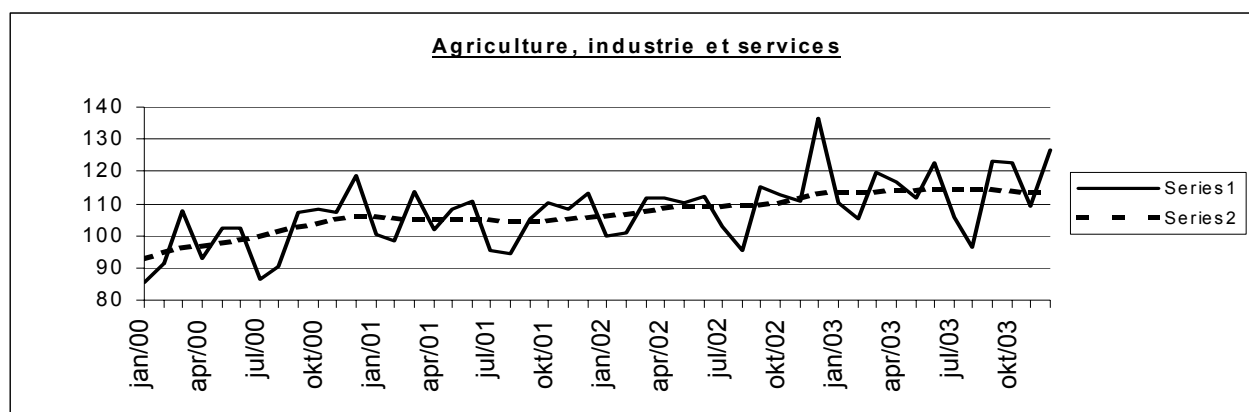
⇒ En plus des indices du chiffre d'affaires, nous calculons beaucoup d'autres indicateurs : production, indices des heures travaillées, nouvelles commandes, masse salariale, nombre d'employés, coût de matériaux, prix à la production, permis de bâtir, chiffre d'affaires,

**(hausse en % au cours des trois derniers mois, jusqu'à décembre 2003 compris, par rapport au trimestre précédent, valeurs corrigées des variations saisonnières)*

Indicateurs conjoncturels – Communiqué de presse

Chiffre d'affaires (TVA)

Indices bruts (2000=100), chiffres d'affaires en valeur sur base des déclarations à la TVA, non déflatés													
	Jan	Fév	Mars	Avril	Mai	Juin	Juil	Août	Sept	Oct	Nov	Déc	Année
Agriculture, de l'industrie et des services													
2002	99,6	100,6	111,9	112,0	110,3	112,5	102,9	95,2	115,4	112,8	111,0	136,4	110,0
2003	110,2	105,3	119,7	116,8	111,7	122,8	105,6	96,5	123,3	122,4	109,1	126,8	114,2
Industrie et construction													
2002	101,0	96,5	109,2	106,0	105,7	106,9	96,0	91,3	111,1	91,9	114,9	110,5	103,4
2003	103,2	102,0	115,2	109,8	105,9	114,2	94,1	88,0	111,5	112,6	101,7	108,3	105,5
Services													
2002	98,9	103,2	113,5	115,7	113,0	116,0	107,3	97,6	118,1	125,2	108,4	152,1	114,1
2003	113,5	107,3	122,6	121,1	115,2	128,2	112,6	101,5	130,4	128,4	113,7	137,9	119,4
Indices désaisonnalisés (2000=100), après élimination des variations saisonnières													
	Jan	Fév	Mars	Avril	Mai	Juin	Juil	Août	Sept	Oct	Nov	Déc	Année
Agriculture, de l'industrie et des services													
2002	104,9	107,4	106,2	110,5	110,5	107,2	110,2	109,1	110,5	106,2	114,1	124,3	110,1
2003	116,0	112,4	113,6	115,1	111,9	117,0	115,5	113,2	115,2	115,3	112,3	113,0	114,2
Industrie et construction													
2002	103,5	102,7	104,1	105,0	104,2	103,6	105,0	104,9	106,5	83,7	110,8	108,2	103,5
2003	106,3	107,7	109,9	108,4	107,4	108,3	104,9	102,5	103,9	103,7	102,8	102,9	105,7
Services													
2002	107,5	108,9	110,4	111,7	112,3	111,9	112,5	112,7	114,2	115,0	114,6	136,3	114,0
2003	117,1	117,2	116,1	118,0	118,4	119,7	119,4	119,6	121,6	121,0	120,3	120,5	119,1



Tendance (2000=100), répartition par région					Légende	
Après élimination des variations saisonnières et accidentelles						
Comparaison des trois derniers mois avec les trois mois précédents						
	Belgique	Flandre	Wallonie	Bruxelles	↗ ↗	> 2.5%
Agriculture, industrie et services	↘	↘	→	↗	↗	van 0.5% tot 2.5%
Industrie et construction	↘	↘	→	↘	→	van -0.5% tot 0.5%
Services	↗	→	→	↗	↘	van -2.5% tot -0.5%
					↘ ↘	< -2.5%

	Agriculture, industrie et services	Industrie et construction	Services
Tous les marchés	↘	↘	↗
Marché intérieur	→	↗	↗
Marchés extérieurs	↘	↘	↗
Union Européenne	→	↘	↗
Hors de l'Union Européenne	→	↗ ↗	↗ ↗

Indicateurs conjoncturels – Communiqué de presse

Décembre 2003* : Investissements + 0,2%

Les indices désaisonnalisés des investissements de l'agriculture, de l'industrie et des services en Belgique (sur base des déclarations à la TVA) ont augmenté de 0,2% en décembre 2003.

Les investissements de l'industrie et de la construction ont augmenté de 3,3%, le commerce et les services montrent une diminution de 6,6%.

Au niveau régional, les investissements ont augmenté de 9,2% en Flandre, en Wallonie on constate une augmentation de 0,8% et à Bruxelles l'indice des investissements a monté de 5,7%.

Prochain communiqué de presse : **25/03/2004**

*

* *

Reproduction autorisée moyennant indication de la source.

Sur la page suivante, vous trouverez les tableaux et graphiques annexes.

Plus d'informations sur la conjoncture !

⇒ pour une vue globale de la conjoncture en Belgique et en Europe, consultez le portail conjoncturel de l'INS (en 4 langues) :

<http://statbel.fgov.be/indicators>

⇒ Tous les renseignements méthodologiques peuvent être obtenus auprès l'Unité Conjoncture.

⇒ Il est possible d'obtenir des données sur les investissements plus détaillées (par sous-secteur, par région) ou traitées de façon plus approfondie (par ex : désaisonnalisées), soit ponctuellement soit en s'abonnant.

⇒ En plus des indices des investissements, nous calculons beaucoup d'autres indicateurs : production, indices des heures travaillées, nouvelles commandes, masse salariale, nombre d'employés, coût de matériaux, prix à la production, permis de bâtir, chiffre d'affaires,

**(hausse en % au cours des trois derniers mois, jusqu'à décembre 2003 compris, par rapport au trimestre précédent, valeurs corrigées des variations saisonnières)*

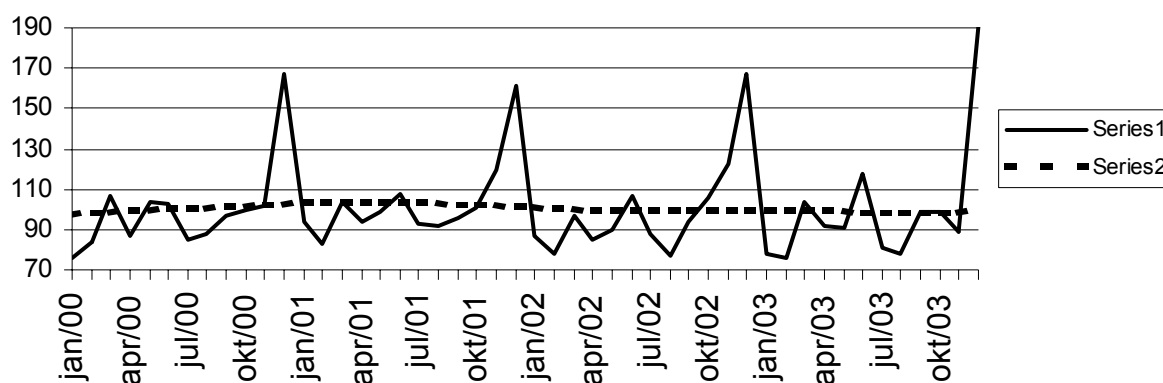
Indicateurs conjoncturels – Communiqué de presse

Investissements

Indices bruts (2000=100), investissements en valeur sur base des déclarations à la TVA, non déflatés

	Jan	Fév	Mars	Avril	Mai	Juin	Juil	Août	Sept	Oct	Nov	Déc	Année
Agriculture, de l'industrie et des services													
2002	86,7	77,5	97,2	84,9	89,7	106,7	87,5	77,0	94,1	105,9	122,1	167,0	99,7
2003	78,1	76,0	103,5	92,0	90,6	117,1	80,6	78,0	98,5	98,7	88,4	190,6	99,3
Industrie et construction													
2002	75,2	68,1	84,8	78,4	81,3	97,2	71,9	76,1	91,8	107,3	97,3	182,3	92,6
2003	66,0	72,9	81,2	78,5	77,3	101,1	74,2	78,1	99,7	110,9	76,4	210,6	93,9
Services													
2002	93,5	82,9	104,0	88,3	94,5	111,9	97,3	77,0	94,9	104,1	138,0	155,8	103,5
2003	85,2	77,1	116,6	100,2	98,7	126,0	84,7	77,5	96,8	91,2	97,1	179,2	102,5
Indices désaisonnalisés (2000=100), après élimination des variations saisonnières													
	Jan	Fév	Mars	Avril	Mai	Juin	Juil	Août	Sept	Oct	Nov	Déc	Année
Agriculture, de l'industrie et des services													
2002	101,6	100,0	99,3	97,7	98,7	98,7	99,4	97,5	99,3	100,7	102,6	98,9	99,5
2003	98,4	98,6	100,0	99,7	98,8	100,4	97,3	98,3	98,7	98,4	96,0	100,6	98,8
Industrie et construction													
2002	92,6	87,7	87,7	88,6	90,7	92,1	88,0	86,7	91,8	101,2	99,4	97,1	92,0
2003	87,6	89,9	87,0	86,0	87,9	94,1	92,2	91,2	96,9	105,0	76,2	108,2	91,9
Services													
2002	107,3	104,2	99,8	97,8	99,5	101,0	108,4	99,5	103,3	107,9	109,8	100,7	103,3
2003	101,5	101,2	109,0	108,7	105,3	110,0	100,2	103,5	105,9	100,3	77,4	111,3	102,9

Agriculture, industrie et services



Tendance (2000=100), répartition par région							
Après élimination des variations saisonnières et accidentelles.							
Comparaison des trois derniers mois avec les trois mois précédents.							
	Belgique	Flandre	Wallonie	Bruxelles	Legende		
Agriculture, de l'industrie et des services	→	↘	↘	↗			
Industrie et construction	↗↗	↘↘	↘	↘↘			
Biens intermédiaires, à l'exclusion de l'énergie	↘↘	↗	↗	↗↗	↗↗	> 2.5%	
Biens d'investissement	↘↘	↘↘	↗↗	↘↘	↗	van 0.5% tot 2.5%	
Biens de consommation durables	↗	↘↘	→	↘↘	→	van -0.5% tot 0.5%	
Biens de consommation non durables	↘	↘	↗↗	↗	↘	van -2.5% tot -0.5%	
Energie	↗↗	↘↘	↗↗	→	↘↘	< -2.5%	
Métallurgie et travail des métaux	↘↘	↘↘	↘↘	↘			
Industrie chimique	↘	↘↘	↗↗	↘			
Construction	→	↗	↘	↘↘			
Services	↗	→	→	↗			
Commerce	↘	↗	↗	↘			

Indicateurs conjoncturels

Indices des prix à la consommation

	Indice général			Indice santé		Produits alimen- taires (1)	Produits non alimentaires		Loyer
	Base			Base			services		
	1996 = 100	1988 = 100	1981 = 100	1996 = 100	1988 = 100				
							Base 1981 = 100		
1986	79,24	97,25	131,56	-	-	134,44	129,00	132,38	134,96
1987	80,47	98,76	133,60	-	-	133,90	130,43	136,52	140,72
1988	81,40	99,91	135,15	-	-	133,88	131,91	138,59	145,85
1989	83,93	103,01	139,35	-	-	138,07	136,37	142,14	151,24
1990	86,82	106,56	144,16	-	-	143,18	141,17	146,69	156,08
							Base 1988 = 100		
1991	89,62	109,99	148,79	-	-	108,88	110,20	110,46	109,49
1992	91,79	112,66	152,40	-	-	108,75	111,86	115,07	115,93
1993	94,32	115,76	156,60	-	-	107,89	115,20	119,45	122,05
1994	96,56	118,51	160,32	96,83	116,75	109,82	117,57	122,52	127,61
1995	97,98	120,25	162,67	98,34	118,57	111,15	118,52	124,99	131,29
1996	100,00	122,73	166,03	99,97	120,53	111,85	121,34	127,92	134,54
1997	101,63	124,73	168,74	101,29	122,12	114,31	123,16	129,81	136,80
							Base 1996 = 100		
1998	102,60	125,92	170,35	102,58	123,68	104,08	101,04	103,85	102,87
1999	103,75	127,33	172,25	103,54	124,84	104,29	102,30	105,48	104,34
2000	106,39	130,57	176,64	105,49	127,19	105,19	106,26	107,60	105,85
2001	109,02	133,80	181,00	108,38	130,68	109,64	108,08	110,24	107,87
2002	110,81	136,00	183,98	110,32	133,01	112,05	108,72	113,18	110,52
2003	112,57	138,16	186,91	111,92	134,94	114,33	110,01	115,16	112,97
2002									
Mars	110,69	135,85	183,78	110,33	133,02	112,13	108,34	113,40	109,94
Avril	110,72	135,89	183,83	110,11	132,76	112,23	108,91	112,50	110,13
Mai	110,89	136,10	184,11	110,35	133,05	112,92	108,78	112,73	110,39
Juin	110,58	135,71	183,60	110,09	132,74	111,89	108,34	113,12	110,46
Juillet	110,94	136,16	184,19	110,44	133,16	111,99	108,64	113,77	110,67
Août	110,91	136,12	184,14	110,39	133,10	111,51	108,68	113,93	110,89
Septembre	111,22	136,50	184,66	110,62	133,37	112,33	109,31	113,41	110,98
Octobre	111,09	136,34	184,44	110,43	133,15	112,04	109,65	112,62	111,12
Novembre	111,00	136,23	184,29	110,46	133,18	112,09	109,07	113,12	111,33
Décembre	111,06	136,30	184,39	110,55	133,29	111,41	109,18	113,65	111,43
2003									
Janvier	111,55	136,91	185,21	110,94	133,76	112,61	109,71	113,55	111,87
Février	112,32	137,85	186,48	111,56	134,51	113,14	110,68	114,28	112,22
Mars	112,64	138,24	187,02	111,82	134,82	113,65	111,09	114,31	112,47
Avril	112,36	137,90	186,55	111,73	134,71	114,26	109,64	115,09	112,64
Mai	112,04	137,51	186,02	111,57	134,52	114,40	109,08	114,73	112,84
Juin	112,37	137,91	186,57	111,85	134,86	114,93	109,27	115,13	113,03
Juillet	112,59	138,18	186,93	112,06	135,11	114,86	109,41	115,74	113,09
Août	112,89	138,55	187,43	112,20	135,28	114,95	109,99	115,78	113,27
Septembre	113,22	138,95	187,98	112,47	135,61	116,17	110,35	115,42	113,44
Octobre	112,85	138,50	187,36	112,15	135,22	114,60	110,25	115,44	113,51
Novembre	113,06	138,76	187,71	112,36	135,47	114,62	110,33	116,00	113,66
Décembre	112,99	138,67	187,60	112,32	135,42	113,82	110,29	116,44	113,62
2004									
Janvier	113,32	139,08	188,15	112,67	135,85	115,02	110,45	116,38	114,01
Février	113,74	139,59	188,84	113,02	136,27	115,18	110,75	117,17	114,55

(1) Boissons comprises.

Source : Service de l'Indice du SPF Economie, P.M.E., Classes moyennes et Energie.

Industrie et construction

Industrie

PRODCOM – Introduction par activité

Introduction

Le 1er janvier 1994 marque un tournant dans l'établissement des statistiques mensuelles de la production industrielle. Jusqu'en 1993, il existait une statistique mensuelle spécifique pour la plupart des secteurs. La nomenclature de marchandises utilisée était une liste empirique de produits par branche d'activité.

Depuis l'achèvement du marché unique au 1er janvier '93, on assiste à une demande accrue de résultats comparables au plan international. On veut pouvoir coupler les données relatives à la production à celles du commerce extérieur. Ceci nous a menés à l'enquête PRODCOM.

Sont assujetties à Prodcum la plupart des entreprises industrielles occupant au moins 10 personnes ou dont le chiffre d'affaires atteint 2 478 935,25 EUR et certaines autres entreprises ayant une activité industrielle accessoire occupant au moins 20 travailleurs.

Pour diverses raisons les statistiques de certains secteurs (énergie, récupération, distribution d'eau, les abattoirs, les laiteries, la sidérurgie) sont encore collectées selon l'ancien système.

La liste Prodcum, nouvelle nomenclature des statistiques de la production, comporte quelque 5.700 produits industriels, essentiellement des marchandises, mais également un certain nombre de services industriels. Chaque rubrique de la liste Prodcum est désignée par un code à huit chiffres. Les quatre premiers chiffres correspondent à une classe de la NACE-rév.1. L'on a pu établir ainsi une cohérence entre produits et activités. De plus, les rubriques de la liste Prodcum se composent d'articles ou de groupes d'articles de la nomenclature combinée.

L'enquête s'effectue au niveau de l'unité locale. Si plusieurs activités sont exercées dans une unité locale, on remplit une déclaration par activité, c'est-à-dire par division (2 chiffres) de la NACE-rév.1. Outre les données relatives à la valeur de la production suivant l'activité principale (quantités et livraisons), on demande également des données sur l'emploi et le volume de travail.

Dans ce tableau, la valeur de la production d'un établissement est rangée suivant un seul code à quatre chiffres de la NACE-rév.1. Ce code correspond à l'activité principale de l'entreprise.

Illustrons ceci par un exemple:

Soit un établissement X qui produit les produits A (code 17.20.31.59) et B (code 17.30.30.30) à raison respectivement de 60 000 EUR et 40 000 EUR. Ces produits appartiennent à des classes différentes de la NACE-rév.1 (les quatre premiers chiffres du code Prodcum des produits A et B sont différents). Il résulte de ceci que l'établissement X reçoit comme activité principale le code correspondant aux quatre premiers chiffres du produit A soit 17.20 (ce dernier représente la plus grande part de la valeur de la production de l'établissement X).

Dans le tableau, toute la valeur de la production de l'établissement X, c.-à-d. 100 000 EUR, est associé au code d'activité principale 17.2 (trois chiffres).

Si ces résultats sont provisoires, c'est parce que l'on est encore confronté à un faible pourcentage de non-réponses.

Les différences importantes constatées dans certains secteurs, entre décembre d'une certaine année et janvier de l'année suivante, sont en partie dues à la mise à jour annuelle du fichier des déclarants Prodcum.

PRODCOM - Livraisons par activité

Valeur de la production industrielle (1) suivant l'activité principale de l'établissement (chiffres provisoires en 1 000 €)

Code NACE	Activité	2002	2003		
			Novembre	Décembre	
14	Autres industries extractives	763 409	55 508	46 539	685 820
14.1	- Extraction de pierres	207 090	17 802	14 563	204 418
14.2	- Extraction de sables et d'argiles	437 767	31 321	25 136	394 178
14.B	- Extractions minérales n.d.a. (14.B = 14.3 + 14.4 + 14.5)	118 552	6 385	6 840	87 224
1C	Industries alimentaires (1C= 15 sauf abattoirs et laiteries)	18 839 475	1 577 273	1 665 383	18 965 202
15.B	- Industrie des viandes (15B= 15.1 sauf l'abattage)	3 335 559	261 024	291 746	3 153 371
15.2	- Transformation et conservation de poisson et fabrication de produits à base de poisson	340 788	32 386	42 064	358 789
15.3	- Transformation et conservation de fruits et légumes	1 896 291	158 306	171 209	1 888 759
15.4	- Industrie des corps gras	1 416 611	118 710	117 623	1 380 092
15.C	- Glaces de consommation (15.C = 15.52)	216 162	10 692	11 178	234 068
15.6	- Travail des grains et fabrication de produits amylacés	2 067 733	154 568	143 871	2 066 459
15.7	- Fabrication d'aliments pour animaux	1 671 487	135 136	155 994	1 614 222
15.8	- Autres industries alimentaires	5 371 477	518 350	519 226	5 689 191
15.9	- Industrie des boissons	2 523 367	188 100	212 475	2 580 250
16	Industrie du tabac	373 711	33 713	34 946	391 103
17	Industrie textile	5 197 377	411 621	347 744	4 806 847
17.1	- Filature	348 048	25 439	22 932	313 184
17.2	- Tissage	1 447 259	105 897	81 808	1 216 947
17.3	- Ennoblement textile	318 762	22 502	21 444	281 788
17.4	- Fabrication d'articles confectionnés en textile, sauf habillement	397 911	37 927	36 000	418 690
17.5	- Autres industries textiles	2 519 064	211 096	176 275	2 435 629
17.6	- Fabrication d'étoffes à mailles	87 690	5 783	5 604	80 563

(1) Livraisons y compris les traitements et services industriels et le travail à façon fourni à l'étranger.

PRODCOM - Livraisons par activité

Valeur de la production industrielle (1) suivant l'activité principale de l'établissement (chiffres provisoires en 1 000 €) - suite

Code NACE	Activité	2002	2003		
			Novembre	Décembre	
17.7	- Fabrication d'articles à mailles	78 642	2 977	3 682	60 046
18	Industrie de l'habillement et des fourrures	478 291	23 622	24 778	442 400
19	Industrie du cuir et de la chaussure	152 094	9 462	9 439	124 556
19.A	- Apprêt et tannage des cuirs et fabrication d'articles de voyage et de maroquinerie (19.A = 19.1 + 19.2)	126 544	7 879	8 009	102 298
19.3	- Fabrication de chaussures	25 550	1 583	1 430	22 258
20	Travail du bois et fabrication d'articles en bois, liège, vannerie ou sparterie à l'exclusion des meubles	2 352 689	177 762	170 410	2 265 575
20.1	- Sciage et rabotage du bois, imprégnation du bois	391 244	29 363	26 175	403 072
20.2	- Fabrication de panneaux de bois	1 103 161	74 376	73 860	976 986
20.3	- Fabrication de charpentes et de menuiseries	596 966	49 582	48 432	593 531
20.4	- Fabrication d'emballages en bois	196 449	18 801	17 221	224 065
20.5	- Fabrication d'objets divers en bois, liège, vannerie ou sparterie	64 869	5 641	4 722	67 920
21	Fabrication de pâte à papier, de papier et d'articles en papier	3 816 390	293 310	295 502	3 744 324
21.1	- Fabrication de pâte à papier, de papier et de carton	1 753 481	136 046	138 143	1 690 793
21.2	- Fabrication d'articles en papier ou en carton	2 062 910	157 265	157 359	2 053 531
22	Edition, imprimerie, reproduction	4 534 602	399 308	438 603	4 598 393
22.A	- Édition et reproduction des enregistrements (22.A = 22.1 + 22.3)	2 037 226	194 448	197 949	2 144 048
22.2	- Imprimerie et activités annexes	2 497 376	204 860	240 654	2 454 346
24	Fabrication de produits chimiques	25 074 386	2 095 443	2 239 696	27 039 514
24.1	- Fabrication de produits chimiques de base	14 780 930	1 247 648	1 227 631	15 885 478
24.2	- Fabrication de produits agrochimiques	782 909	39 167	56 315	706 370
24.3	- Fabrication de peintures, vernis, encres d'imprimerie et mastics	926 709	72 900	60 984	901 973
24.4	- Fabrication de produits pharmaceutiques et de produits chimiques et botaniques à usage médical	3 814 427	407 988	581 280	5 259 294

(1) Livraisons y compris les traitements et services industriels et le travail à façon fourni à l'étranger.

PRODCOM - Livraisons par activité

Valeur de la production industrielle (1) suivant l'activité principale de l'établissement (chiffres provisoires en 1 000 €) - suite

Code		2002			2003
NACE	Activité		Novembre	Décembre	
24.5	- Fabrication de savons et détergents, de produits d'entretien, parfums et cosmétiques	1 206 959	87 075	93 767	1 174 881
24.6	- Fabrication d'autres produits chimiques	3 062 198	198 527	181 935	2 627 300
24.7	- Fabrication de fibres artificielles ou synthétiques	500 254	42 138	37 784	484 218
25	Fabrication de produits en caoutchouc et en matières plastiques	4 658 331	368 380	338 005	4 628 042
25.1	- Fabrication de produits en caoutchouc	406 597	28 498	27 215	374 472
25.2	- Transformation des matières plastiques	4 251 734	339 882	310 789	4 253 570
26	Fabrication d'autres produits minéraux non métalliques	5 111 125	407 182	337 939	5 092 062
26.1	- Fabrication de verre et d'articles en verre	1 748 781	145 173	115 001	1 699 805
26.2	- Fabrication de produits céramiques autres que pour la construction	145 034			
26.A	- Fabrication de carreaux et produits en céramique (26.A = 26.2 + 26.3)		11 308	13 563	151 091
26.4	- Fabrication de tuiles, briques et autres produits en terre cuite pour la construction	274 969	21 887	15 489	283 499
26.5	- Fabrication de ciment, chaux et plâtre	719 476	51 386	43 631	686 849
26.6	- Fabrication d'ouvrages en béton, en ciment ou en plâtre	1 698 593	137 326	117 081	1 747 306
26.7	- Taille, façonnage et finissage de pierres ornementales et de construction	205 924	16 059	16 097	207 294
26.8	- Fabrication d'autres produits minéraux non métalliques	318 347	24 043	17 077	316 218
2C	Métallurgie (2C= 27 sauf produits CECA)	4 789 175			
2E	Métallurgie (2E= 27 sauf Groupement de la Sidérurgie)		393 330	334 754	4 634 370
27.A	- Sidérurgie et ferro-alliages (sauf Groupement de la Sidérurgie), y.c. les tubes (27.A = 27.1 + 27.2)		16 570	12 679	201 388
27.2	- Fabrication de tubes	163 699			
27.3	- Première transformation de l'acier et fabrication de ferro-alliages non CECA	1 169 700			
27.3	- Autres opérations de première transformation du fer et de l'acier		90 208	72 866	1 072 787
27.4	- Production de métaux non ferreux	3 176 576	264 919	231 255	3 099 306

(1) Livraisons y compris les traitements et services industriels et le travail à façon fourni à l'étranger.

PRODCOM - Livraisons par activité

Valeur de la production industrielle (1) suivant l'activité principale de l'établissement (chiffres provisoires en 1 000 €) - suite

Code NACE	Activité	2002	2003		
			Novembre	Décembre	
27.5	- Fonderie	279 200	21 633	17 954	260 889
28	Travail des métaux	7 031 422	575 927	590 965	7 159 185
28.1	- Fabrication d'éléments en métal pour la construction	2 336 842	197 053	210 688	2 430 972
28.2	- Fabrication de réservoirs métalliques et de chaudières pour le chauffage central	856 565	74 887	83 821	900 315
28.3	- Fabrication de générateurs de vapeur	468 409	33 805	39 597	446 196
28.4	- Forge, emboutissage, estampage et profilage des métaux; métallurgie des poudres	212 153	19 089	16 985	227 075
28.5	- Traitement et revêtement des métaux; mécanique générale	1 265 079	104 775	101 786	1 297 578
28.6	- Fabrication de coutellerie, d'outillage et de quincaillerie	440 864	35 107	32 718	443 642
28.7	- Fabrication d'autres ouvrages en métaux	1 451 511	111 211	105 371	1 413 407
29	Fabrication de machines et équipements	7 343 967	600 908	697 685	7 244 003
29.1	- Fabrication d'équipements mécaniques à l'exclusion des moteurs pour avions, véhicules et motocycles	1 591 131	133 955	146 542	1 625 672
29.2	- Fabrication d'autres machines d'usage général	2 225 669	167 684	203 519	2 183 458
29.3	- Fabrication de machines agricoles et forestières	646 541	31 740	50 351	586 248
29.4	- Fabrication de machines-outils	279 163	18 255	34 090	271 538
29.5	- Fabrication d'autres machines d'usage spécifique	2 023 033	171 407	207 529	2 058 328
29.6	- Fabrication d'armes et de munitions	357 915	54 593	32 748	276 226
29.7	- Fabrication d'appareils domestiques	220 514	23 275	22 905	242 532
30	Fabrication de machines de bureau et de matériel informatique	416 608	27 382	29 246	323 794
31	Fabrication de machines et appareils électriques	4 047 742	315 262	334 761	3 837 580
31.1	- Fabrication de moteurs, génératrices et transformateurs électriques	646 170	42 635	47 034	557 596
31.2	- Fabrication de matériel de distribution et de commande électrique	826 828	66 745	81 417	813 908
31.3	- Fabrication de fils et câbles isolés	434 022	35 192	27 464	428 874

(1) Livraisons y compris les traitements et services industriels et le travail à façon fourni à l'étranger.

PRODCOM - Livraisons par activité

Valeur de la production industrielle (1) suivant l'activité principale de l'établissement (chiffres provisoires en 1 000 €) - suite

Code NACE	Activité	2002	2003		
			Novembre	Décembre	
31.4	- Fabrication d'accumulateurs et de piles électriques	338 671	26 197	22 245	245 887
31.5	- Fabrication de lampes et d'appareils d'éclairage	618 865	49 480	44 773	585 891
31.6	- Fabrication d'autres matériels électriques	1 183 186	95 013	111 827	1 205 424
32	Fabrication d'équipements de radio, télévision et communication	2 432 591	220 020	216 936	2 500 869
32.1	- Fabrication de composants électroniques	509 904	41 751	45 256	488 401
32.A	- Appareils de communication (32.A = 32.2+32.3)	1 922 687	178 268	171 680	2 012 467
33	Fabrication d'instruments médicaux, de précision, d'optique et d'horlogerie	858 172	68 218	87 897	868 531
33.1	- Fabrication de matériel médico-chirurgical et d'orthopédie	191 482	15 948	19 131	202 717
33.2	- Fabrication d'instruments de mesure, de contrôle et de navigation	528 837	41 590	52 474	520 634
33.3	- Fabrication d'équipements de contrôle des processus industriels	83 478	7 155	8 538	87 916
33.4	- Fabrication d'instruments d'optique et de matériel photographique	43 753	3 166	7 329	51 966
33.5	- Horlogerie	10 622	359	424	5 299
34	Construction et assemblage de véhicules automobiles, de remorques et semi-remorques	16 063 043	1 396 914	1 321 709	14 951 189
34.1	- Construction et assemblage de véhicules automobiles	12 427 453	1 079 759	1 009 454	11 158 476
34.2	- Fabrication de carrosseries, remorques et caravanes	1 122 508	96 416	103 690	1 195 479
34.3	- Fabrication de parties et accessoires pour les véhicules à moteur et pour leurs moteurs	2 513 082	220 738	208 565	2 597 235
35	Fabrication d'autres matériels de transport	1 607 034	102 304	104 640	1 236 897
35.1	- Construction navale	99 279	15 285	13 490	132 825
35.4	- Fabrication de motocycles et de bicyclettes	66 638	3 930	4 129	60 851
35.F	- Fabrication d'autres matériels de transport n.d.a., y.c. aéronautique et ferroviaire (35F = 35.2 + 35.3 + 35.5)	1 441 117			
35.I	- Construction aéronautique et spatial et de matériel ferroviaire roulant (35.I = 35.2 + 35.3)		83 088	87 021	1 043 222
36	Fabrication de meubles; industries diverses	3 092 746	233 191	238 229	2 757 730

(1) Livraisons y compris les traitements et services industriels et le travail à façon fourni à l'étranger.

PRODCOM - Livraisons par activité

Valeur de la production industrielle (1) suivant l'activité principale de l'établissement (chiffres provisoires en 1 000 €) - suite et fin

Code		2002	2003		
NACE	Activité		Novembre	Décembre	
36.1	- Fabrication de meubles	2 438 221	180 799	174 861	2 157 156
36.2	- Travail des pierres précieuses et fabrication de bijoux	437 601	32 295	44 620	373 484
36.3	- Fabrication d'instruments de musique	2 063	141	164	1 742
36.4	- Fabrication d'articles de sport	10 028	880	1 034	10 304
36.5	- Fabrication de jeux et jouets	86 554	8 480	7 620	96 454
36.6	- Autres industries diverses	118 280	10 597	9 931	118 592
36.A	- Autres industries diverses, y compris la fabrication d'instruments de musique (36.A = 36.3 + 36.6)	120 343	10 738	10 095	120 333
	Total	119 034 379	9 786 040	9 905 806	118 297 987

(1) Livraisons y compris les traitements et services industriels et le travail à façon fourni à l'étranger.

PRODCOM - Emploi, heures et salaires

Emploi, heures et salaires suivant l'activité principale de l'établissement (chiffres provisoires)

Code NACE	Activité		2002	2003		
				Novembre	Décembre	
14	Autres industries extractives	Nbre d'ouvriers	2 682	2 375	2 375	2 376
		Nbre d'employés	854	785	778	780
		Total	3 537	3 160	3 153	3 157
		Nbre d'heures (1)	452 516	391 499	346 058	402 104
		Salaires trimestriels (2)	100 357		27 666	92 210
14.1	- Extraction de pierres	Nbre d'ouvriers	1 217	1 170	1 169	1 160
		Nbre d'employés	290	313	311	305
		Total	1 508	1 483	1 480	1 465
		Nbre d'heures (1)	192 657	192 058	162 847	186 204
		Salaires trimestriels (2)	43 273		14 159	45 276
14.2	- Extraction de sables et d'argiles	Nbre d'ouvriers	1 313	1 098	1 099	1 101
		Nbre d'employés	354	356	351	359
		Total	1 668	1 454	1 450	1 461
		Nbre d'heures (1)	213 822	173 679	159 747	187 422
		Salaires trimestriels (2)	45 240		11 772	40 728
14.B	- Extractions minérales n.d.a. (14.B = 14.3 + 14.4 + 14.5)	Nbre d'ouvriers	151	107	107	114
		Nbre d'employés	209	116	116	115
		Total	361	223	223	230
		Nbre d'heures (1)	46 036	25 762	23 464	28 477
		Salaires trimestriels (2)	11 844		1 736	6 207
1C	Industries alimentaires (1C= 15 sauf abattoirs et laiteries)	Nbre d'ouvriers	46 720	47 256	46 634	46 711
		Nbre d'employés	18 887	18 857	18 826	18 749
		Total	65 608	66 113	65 460	65 460
		Nbre d'heures (1)	8 100 603	7 716 053	7 716 035	8 009 224
		Salaires trimestriels (2)	1 661 668		493 603	1 674 250
15.B	- Industrie des viandes (15B= 15.1 sauf l'abattage)	Nbre d'ouvriers	10 216	10 334	10 056	10 224
		Nbre d'employés	1 919	1 852	1 840	1 849
		Total	12 135	12 186	11 896	12 074
		Nbre d'heures (1)	1 491 588	1 372 331	1 466 187	1 462 696
		Salaires trimestriels (2)	262 301		76 003	258 643
15.2	- Transformation et conservation de poisson et fabrication de produits à base de poisson	Nbre d'ouvriers	989	1 067	1 063	1 067
		Nbre d'employés	408	445	446	442
		Total	1 397	1 512	1 509	1 510
		Nbre d'heures (1)	175 940	174 677	194 759	189 158
		Salaires trimestriels (2)	31 111		10 255	34 327
15.3	- Transformation et conservation de fruits et légumes	Nbre d'ouvriers	5 267	5 364	5 313	5 299
		Nbre d'employés	1 440	1 339	1 345	1 327
		Total	6 708	6 703	6 658	6 627
		Nbre d'heures (1)	830 947	769 429	745 395	813 796
		Salaires trimestriels (2)	157 025		45 801	152 786
15.4	- Industrie des corps gras	Nbre d'ouvriers	727	706	705	703
		Nbre d'employés	577	595	593	585
		Total	1 304	1 301	1 298	1 288
		Nbre d'heures (1)	158 593	156 894	154 306	157 055
		Salaires trimestriels (2)	45 159		13 480	45 672
15.C	- Glaces de consommation (15.C = 15.52)	Nbre d'ouvriers	1 229	1 174	1 175	1 203
		Nbre d'employés	254	252	251	251
		Total	1 484	1 426	1 426	1 455
		Nbre d'heures (1)	164 210	136 044	121 535	168 719
		Salaires trimestriels (2)	31 141		9 138	31 977
15.6	- Travail des grains et fabrication de produits amylacés	Nbre d'ouvriers	1 918	2 022	2 018	1 966
		Nbre d'employés	1 560	1 535	1 536	1 554
		Total	3 478	3 557	3 554	3 520
		Nbre d'heures (1)	460 307	437 532	445 540	462 106
		Salaires trimestriels (2)	117 898		35 708	121 854
15.7	- Fabrication d'aliments pour animaux	Nbre d'ouvriers	1 569	1 500	1 525	1 527
		Nbre d'employés	1 393	1 386	1 385	1 396
		Total	2 963	2 886	2 910	2 923
		Nbre d'heures (1)	391 704	356 983	367 457	389 204
		Salaires trimestriels (2)	85 311		25 175	85 323

(1) Jusque décembre 1998 heures-ouvriers, à partir de janvier 1999 heures prestées par les travailleurs (employés et ouvriers).

(2) Salaires et traitements bruts du trimestre, des employés et ouvriers occupés dans les divisions industrielles (en 1000 €).

PRODCOM - Emploi, heures et salaires

Emploi, heures et salaires suivant l'activité principale de l'établissement (chiffres provisoires) - suite

Code NACE	Activité		2002			2003
				Novembre	Décembre	
15.8	- Autres industries alimentaires	Nbre d'ouvriers	19 571	20 039	19 744	19 643
		Nbre d'employés	7 773	7 962	7 947	7 826
		Total	27 344	28 001	27 691	27 469
		Nbre d'heures (1)	3 282 421	3 280 281	3 212 689	3 263 262
		Salaires trimestriels (2)	645 446		200 456	658 352
15.9	- Industrie des boissons	Nbre d'ouvriers	5 231	5 050	5 035	5 075
		Nbre d'employés	3 560	3 491	3 483	3 515
		Total	8 791	8 541	8 518	8 590
		Nbre d'heures (1)	1 144 889	987 882	1 008 167	1 103 224
		Salaires trimestriels (2)	286 275		77 587	285 315
16	Industrie du tabac	Nbre d'ouvriers	1 533	1 385	1 382	1 411
		Nbre d'employés	455	437	436	446
		Total	1 988	1 822	1 818	1 858
		Nbre d'heures (1)	228 253	198 213	183 468	212 519
		Salaires trimestriels (2)	46 653		13 436	44 869
17	Industrie textile	Nbre d'ouvriers	29 129	26 923	26 776	27 453
		Nbre d'employés	5 689	5 511	5 523	5 547
		Total	34 818	32 434	32 299	33 000
		Nbre d'heures (1)	4 064 245	3 667 216	3 259 445	3 792 912
		Salaires trimestriels (2)	685 059		170 590	645 494
17.1	- Filature	Nbre d'ouvriers	3 197	2 738	2 717	2 821
		Nbre d'employés	303	270	271	276
		Total	3 501	3 008	2 988	3 097
		Nbre d'heures (1)	356 599	304 060	267 788	312 149
		Salaires trimestriels (2)	58 217		12 948	51 053
17.2	- Tissage	Nbre d'ouvriers	7 257	6 513	6 500	6 685
		Nbre d'employés	1 583	1 431	1 424	1 450
		Total	8 841	7 944	7 924	8 136
		Nbre d'heures (1)	1 055 155	914 123	814 200	935 000
		Salaires trimestriels (2)	184 011		43 699	166 772
17.3	- Ennoblement textile	Nbre d'ouvriers	2 311	1 934	1 895	1 971
		Nbre d'employés	475	441	440	444
		Total	2 787	2 375	2 335	2 416
		Nbre d'heures (1)	323 967	267 775	237 892	275 880
		Salaires trimestriels (2)	53 188		12 400	46 647
17.4	- Fabrication d'articles confectionnés en textile, sauf habillement	Nbre d'ouvriers	3 363	3 221	3 202	3 242
		Nbre d'employés	705	743	742	733
		Total	4 069	3 964	3 944	3 975
		Nbre d'heures (1)	461 096	434 139	411 966	456 092
		Salaires trimestriels (2)	69 191		17 829	67 836
17.5	- Autres industries textiles	Nbre d'ouvriers	11 100	10 942	10 916	11 058
		Nbre d'employés	2 363	2 382	2 382	2 393
		Total	13 463	13 324	13 298	13 451
		Nbre d'heures (1)	1 631 584	1 566 252	1 370 856	1 610 989
		Salaires trimestriels (2)	287 394		76 580	284 612
17.6	- Fabrication d'étoffes à mailles	Nbre d'ouvriers	554	507	501	530
		Nbre d'employés	100	103	106	103
		Total	655	610	607	634
		Nbre d'heures (1)	78 157	76 184	52 075	74 433
		Salaires trimestriels (2)	12 959		3 082	12 056
17.7	- Fabrication d'articles à mailles	Nbre d'ouvriers	1 343	1 068	1 045	1 143
		Nbre d'employés	157	141	158	145
		Total	1 501	1 209	1 203	1 288
		Nbre d'heures (1)	157 684	104 683	104 668	128 364
		Salaires trimestriels (2)	20 101		4 053	16 518
18	Industrie de l'habillement et des fourrures	Nbre d'ouvriers	5 368	4 731	4 673	4 891
		Nbre d'employés	1 659	1 751	1 727	1 723
		Total	7 027	6 482	6 400	6 615
		Nbre d'heures (1)	741 887	615 858	619 320	699 753
		Salaires trimestriels (2)	116 866		30 469	116 266

(1) Jusque décembre 1998 heures-ouvriers, à partir de janvier 1999 heures prestées par les travailleurs (employés et ouvriers).

(2) Salaires et traitements bruts du trimestre, des employés et ouvriers occupés dans les divisions industrielles (en 1000 €).

PRODCOM - Emploi, heures et salaires

Emploi, heures et salaires suivant l'activité principale de l'établissement (chiffres provisoires) - suite

Code NACE	Activité		2002	2003		
				Novembre	Décembre	
18.2	- Fabrication d'autres vêtements et d'accessoires	Nbre d'ouvriers	5 227	4 473	4 415	4 625
		Nbre d'employés	1 600	1 678	1 656	1 650
		Total	6 828	6 151	6 071	6 276
		Nbre d'heures (1)	720 720	581 401	589 731	663 613
		Salaires trimestriels (2)	113 502		28 803	110 416
19	Industrie du cuir et de la chaussure	Nbre d'ouvriers	1 319	1 128	1 131	1 178
		Nbre d'employés	366	369	367	368
		Total	1 686	1 497	1 498	1 546
		Nbre d'heures (1)	194 347	162 074	169 319	172 843
		Salaires trimestriels (2)	37 096		9 733	33 509
19.A	- Apprêt et tannage des cuirs et fabrication d'articles de voyage et de maroquinerie (19.A = 19.1 + 19.2)	Nbre d'ouvriers	##	##	##	##
		Nbre d'employés	##	##	##	##
		Total	1 400	1 257	1 261	1 295
		Nbre d'heures (1)	164 163	138 019	146 215	147 540
		Salaires trimestriels (2)	32 491		8 575	29 464
19.3	- Fabrication de chaussures	Nbre d'ouvriers	##	##	##	##
		Nbre d'employés	##	##	##	##
		Total	286	240	237	250
		Nbre d'heures (1)	30 184	24 055	23 104	25 302
		Salaires trimestriels (2)	4 605		1 159	4 044
20	Travail du bois et fabrication d'articles en bois, liège, vannerie ou sparterie à l'exclusion des meubles	Nbre d'ouvriers	8 827	8 366	8 363	8 509
		Nbre d'employés	2 138	2 066	2 085	2 079
		Total	10 966	10 432	10 448	10 588
		Nbre d'heures (1)	1 395 988	1 286 026	1 194 986	1 371 725
		Salaires trimestriels (2)	234 144		59 921	229 123
20.1	- Sciage et rabotage du bois, imprégnation du bois	Nbre d'ouvriers	1 402	1 360	1 358	1 387
		Nbre d'employés	344	316	315	314
		Total	1 746	1 676	1 673	1 701
		Nbre d'heures (1)	221 071	201 880	188 915	214 619
		Salaires trimestriels (2)	33 171		8 407	32 329
20.2	- Fabrication de panneaux de bois	Nbre d'ouvriers	2 902	2 650	2 630	2 710
		Nbre d'employés	606	612	626	623
		Total	3 508	3 262	3 256	3 333
		Nbre d'heures (1)	458 902	431 733	405 788	461 375
		Salaires trimestriels (2)	86 469		21 479	84 145
20.3	- Fabrication de charpentes et de menuiseries	Nbre d'ouvriers	3 304	3 079	3 101	3 125
		Nbre d'employés	816	752	758	759
		Total	4 121	3 831	3 859	3 884
		Nbre d'heures (1)	518 057	463 826	410 529	486 139
		Salaires trimestriels (2)	84 029		21 337	79 186
20.4	- Fabrication d'emballages en bois	Nbre d'ouvriers	734	806	801	795
		Nbre d'employés	124	146	145	144
		Total	858	952	946	939
		Nbre d'heures (1)	106 681	110 299	109 033	119 251
		Salaires trimestriels (2)	16 792		4 916	19 190
20.5	- Fabrication d'objets divers en bois, liège, vannerie ou sparterie	Nbre d'ouvriers	484	471	473	490
		Nbre d'employés	247	240	241	238
		Total	731	711	714	729
		Nbre d'heures (1)	91 275	78 288	80 721	90 340
		Salaires trimestriels (2)	13 683		3 783	14 273
21	Fabrication de pâte à papier, de papier et d'articles en papier	Nbre d'ouvriers	11 795	11 354	11 311	11 461
		Nbre d'employés	3 859	3 771	3 739	3 813
		Total	15 654	15 125	15 050	15 274
		Nbre d'heures (1)	1 980 196	1 780 881	1 702 392	1 918 442
		Salaires trimestriels (2)	455 333		130 988	447 327
21.1	- Fabrication de pâte à papier, de papier et de carton	Nbre d'ouvriers	3 592	3 329	3 318	3 417
		Nbre d'employés	1 446	1 403	1 398	1 408
		Total	5 039	4 732	4 716	4 826
		Nbre d'heures (1)	633 165	575 936	564 498	602 217
		Salaires trimestriels (2)	177 150		50 867	171 654

(1) Jusque décembre 1998 heures-ouvriers, à partir de janvier 1999 heures prestées par les travailleurs (employés et ouvriers).

(2) Salaires et traitements bruts du trimestre, des employés et ouvriers occupés dans les divisions industrielles (en 1000 €).

PRODCOM - Emploi, heures et salaires

Emploi, heures et salaires suivant l'activité principale de l'établissement (chiffres provisoires) - suite

Code NACE	Activité		2002	2003		
				Novembre	Décembre	
21.2	- Fabrication d'articles en papier ou en carton	Nbre d'ouvriers	8 202	8 025	7 993	8 044
		Nbre d'employés	2 413	2 368	2 341	2 404
		Total	10 615	10 393	10 334	10 448
		Nbre d'heures (1)	1 347 031	1 204 945	1 137 894	1 316 224
		Salaires trimestriels (2)	278 183		80 121	275 673
22	Edition, imprimerie, reproduction	Nbre d'ouvriers	12 196	11 334	11 364	11 449
		Nbre d'employés	14 663	14 227	14 182	14 326
		Total	26 860	25 561	25 546	25 775
		Nbre d'heures (1)	3 419 075	3 066 738	3 171 846	3 291 258
		Salaires trimestriels (2)	837 850		232 018	801 585
22.A	- Édition et reproduction des enregistrements (22.A = 22.1 + 22.3)	Nbre d'ouvriers	1 180	1 596	1 604	1 598
		Nbre d'employés	9 313	9 198	9 150	9 198
		Total	10 494	10 794	10 754	10 797
		Nbre d'heures (1)	1 391 880	1 320 529	1 380 195	1 412 624
		Salaires trimestriels (2)	388 231		107 827	378 053
22.2	- Imprimerie et activités annexes	Nbre d'ouvriers	11 016	9 738	9 760	9 850
		Nbre d'employés	5 349	5 029	5 032	5 127
		Total	16 366	14 767	14 792	14 978
		Nbre d'heures (1)	2 027 195	1 746 209	1 791 651	1 878 634
		Salaires trimestriels (2)	449 620		124 192	423 533
24	Fabrication de produits chimiques	Nbre d'ouvriers	29 930	29 174	29 094	29 506
		Nbre d'employés	35 745	35 987	35 965	36 015
		Total	65 675	65 161	65 059	65 521
		Nbre d'heures (1)	8 462 902	7 922 831	7 424 240	8 408 466
		Salaires trimestriels (2)	2 644 326		768 053	2 712 675
24.1	- Fabrication de produits chimiques de base	Nbre d'ouvriers	13 638	13 127	13 076	13 272
		Nbre d'employés	14 152	14 253	14 306	14 311
		Total	27 791	27 380	27 382	27 583
		Nbre d'heures (1)	3 546 030	3 340 996	3 266 555	3 519 439
		Salaires trimestriels (2)	1 192 263		340 305	1 208 527
24.2	- Fabrication de produits agrochimiques	Nbre d'ouvriers	589	566	567	570
		Nbre d'employés	745	718	717	720
		Total	1 334	1 284	1 284	1 291
		Nbre d'heures (1)	182 563	161 856	155 636	169 029
		Salaires trimestriels (2)	53 409		14 123	54 137
24.3	- Fabrication de peintures, vernis, encres d'imprimerie et mastics	Nbre d'ouvriers	1 475	1 374	1 392	1 397
		Nbre d'employés	2 117	2 002	1 971	2 017
		Total	3 592	3 376	3 363	3 415
		Nbre d'heures (1)	525 329	457 451	416 348	489 024
		Salaires trimestriels (2)	126 689		34 949	123 916
24.4	- Fabrication de produits pharmaceutiques et de produits chimiques et botaniques à usage médical	Nbre d'ouvriers	4 760	5 474	5 429	5 526
		Nbre d'employés	10 716	11 490	11 514	11 432
		Total	15 476	16 964	16 943	16 958
		Nbre d'heures (1)	2 015 565	2 070 960	1 785 692	2 210 660
		Salaires trimestriels (2)	645 912		207 673	727 128
24.5	- Fabrication de savons et détergents, de produits d'entretien, parfums et cosmétiques	Nbre d'ouvriers	2 968	2 839	2 847	2 847
		Nbre d'employés	1 722	1 568	1 561	1 561
		Total	4 691	4 407	4 408	4 408
		Nbre d'heures (1)	593 346	516 998	505 301	554 425
		Salaires trimestriels (2)	132 203		37 021	125 805
24.6	- Fabrication d'autres produits chimiques	Nbre d'ouvriers	4 561	3 961	3 962	4 004
		Nbre d'employés	5 791	5 464	5 409	5 477
		Total	10 352	9 425	9 371	9 481
		Nbre d'heures (1)	1 303 752	1 091 154	1 041 329	1 187 530
		Salaires trimestriels (2)	432 043		117 074	412 894
24.7	- Fabrication de fibres artificielles ou synthétiques	Nbre d'ouvriers	1 936	1 833	1 821	1 888
		Nbre d'employés	499	492	487	494
		Total	2 436	2 325	2 308	2 382
		Nbre d'heures (1)	296 314	283 416	253 379	278 355
		Salaires trimestriels (2)	61 807		16 908	60 269

(1) Jusque décembre 1998 heures-ouvriers, à partir de janvier 1999 heures prestées par les travailleurs (employés et ouvriers).

(2) Salaires et traitements bruts du trimestre, des employés et ouvriers occupés dans les divisions industrielles (en 1000 €).

PRODCOM - Emploi, heures et salaires

Emploi, heures et salaires suivant l'activité principale de l'établissement (chiffres provisoires) - suite

Code NACE	Activité		2002		2003	
					Novembre	Décembre
25	Fabrication de produits en caoutchouc et en matières plastiques	Nbre d'ouvriers	18 652	17 592	17 626	17 749
		Nbre d'employés	7 420	7 551	7 526	7 443
		Total	26 072	25 143	25 152	25 192
		Nbre d'heures (1)	3 309 391	3 052 097	2 809 106	3 202 307
		Salaires trimestriels (2)	723 842		203 812	701 155
25.1	- Fabrication de produits en caoutchouc	Nbre d'ouvriers	1 929	1 656	1 666	1 691
		Nbre d'employés	831	794	790	806
		Total	2 760	2 450	2 456	2 497
		Nbre d'heures (1)	344 572	290 058	274 766	316 902
		Salaires trimestriels (2)	86 554		20 088	72 908
25.2	- Transformation des matières plastiques	Nbre d'ouvriers	16 722	15 936	15 960	16 057
		Nbre d'employés	6 588	6 757	6 736	6 637
		Total	23 311	22 693	22 696	22 695
		Nbre d'heures (1)	2 964 819	2 762 039	2 534 340	2 885 405
		Salaires trimestriels (2)	637 287		183 724	628 247
26	Fabrication d'autres produits minéraux non métalliques	Nbre d'ouvriers	22 258	21 429	21 196	21 661
		Nbre d'employés	6 946	6 886	6 867	6 888
		Total	29 205	28 315	28 063	28 550
		Nbre d'heures (1)	3 710 309	3 404 224	3 092 709	3 623 035
		Salaires trimestriels (2)	796 793		218 714	790 558
26.1	- Fabrication de verre et d'articles en verre	Nbre d'ouvriers	8 039	7 662	7 567	7 770
		Nbre d'employés	2 453	2 462	2 458	2 464
		Total	10 492	10 124	10 025	10 234
		Nbre d'heures (1)	1 315 226	1 236 346	1 122 451	1 283 996
		Salaires trimestriels (2)	292 633		78 155	292 001
26.2	- Fabrication de produits céramiques autres que pour la construction	Nbre d'ouvriers	964			
		Nbre d'employés	273			
		Total	1 237			
		Nbre d'heures (1)	155 858			
		Salaires trimestriels (2)	32 534			
26.A	- Fabrication de carreaux et produits en céramique (26.A = 26.2 + 26.3)	Nbre d'ouvriers		967	961	970
		Nbre d'employés		260	253	267
		Total		1 227	1 214	1 238
		Nbre d'heures (1)		141 014	126 824	154 511
		Salaires trimestriels (2)			9 597	33 027
26.4	- Fabrication de tuiles, briques et autres produits en terre cuite pour la construction	Nbre d'ouvriers	1 758	1 635	1 629	1 638
		Nbre d'employés	377	304	300	306
		Total	2 135	1 939	1 929	1 945
		Nbre d'heures (1)	279 406	240 391	250 792	254 626
		Salaires trimestriels (2)	53 688		14 387	48 963
26.5	- Fabrication de ciment, chaux et plâtre	Nbre d'ouvriers	1 332	1 245	1 227	1 259
		Nbre d'employés	785	768	769	774
		Total	2 117	2 013	1 996	2 034
		Nbre d'heures (1)	280 743	242 924	242 192	267 259
		Salaires trimestriels (2)	84 208		22 456	83 220
26.6	- Fabrication d'ouvrages en béton, en ciment ou en plâtre	Nbre d'ouvriers	8 096	7 964	7 876	8 047
		Nbre d'employés	2 321	2 366	2 352	2 349
		Total	10 418	10 330	10 228	10 396
		Nbre d'heures (1)	1 321 392	1 225 083	1 069 598	1 317 490
		Salaires trimestriels (2)	265 798		75 580	266 528
26.7	- Taille, façonnage et finissage de pierres ornementales et de construction	Nbre d'ouvriers	1 155	1 126	1 112	1 130
		Nbre d'employés	349	355	357	352
		Total	1 505	1 481	1 469	1 483
		Nbre d'heures (1)	198 017	181 380	160 381	194 925
		Salaires trimestriels (2)	32 471		8 875	32 679
26.8	- Fabrication d'autres produits minéraux non métalliques	Nbre d'ouvriers	913	830	824	844
		Nbre d'employés	384	371	378	373
		Total	1 297	1 201	1 202	1 218
		Nbre d'heures (1)	159 664	137 086	120 471	150 225
		Salaires trimestriels (2)	35 462		9 665	34 139

(1) Jusque décembre 1998 heures-ouvriers, à partir de janvier 1999 heures prestées par les travailleurs (employés et ouvriers).

(2) Salaires et traitements bruts du trimestre, des employés et ouvriers occupés dans les divisions industrielles (en 1000 €).

PRODCOM - Emploi, heures et salaires

Emploi, heures et salaires suivant l'activité principale de l'établissement (chiffres provisoires) - suite

Code NACE	Activité		2002			2003
				Novembre	Décembre	
2C	Métallurgie (2C= 27 sauf produits CECA)	Nbre d'ouvriers	11 474			
		Nbre d'employés	4 447			
		Total	15 921			
		Nbre d'heures (1)	1 977 446			
		Salaires trimestriels (2)	478 594			
2E	Métallurgie (2E= 27 sauf Groupement de la Sidérurgie)	Nbre d'ouvriers		10 800	10 768	10 903
		Nbre d'employés		4 262	4 251	4 312
		Total		15 062	15 019	15 216
		Nbre d'heures (1)		1 787 280	1 681 315	1 886 541
		Salaires trimestriels (2)			130 076	469 393
27.A	- Sidérurgie et ferro-alliages (sauf Groupement de la Sidérurgie), y.c. les tubes (27.A = 27.1 + 27.2)	Nbre d'ouvriers		841	834	840
		Nbre d'employés		214	214	219
		Total		1 055	1 048	1 059
		Nbre d'heures (1)		120 515	106 268	126 283
		Salaires trimestriels (2)			7 879	28 370
27.2	- Fabrication de tubes	Nbre d'ouvriers	706			
		Nbre d'employés	180			
		Total	887			
		Nbre d'heures (1)	109 773			
		Salaires trimestriels (2)	22 042			
27.3	- Première transformation de l'acier et fabrication de ferro-alliages non CECA	Nbre d'ouvriers	3 247			
		Nbre d'employés	1 261			
		Total	4 508			
		Nbre d'heures (1)	569 097			
		Salaires trimestriels (2)	138 961			
27.3	- Autres opérations de première transformation du fer et de l'acier	Nbre d'ouvriers		2 631	2 620	2 675
		Nbre d'employés		1 051	1 049	1 068
		Total		3 682	3 669	3 743
		Nbre d'heures (1)		433 589	400 818	464 560
		Salaires trimestriels (2)			33 992	118 372
27.4	- Production de métaux non ferreux	Nbre d'ouvriers	5 757	5 792	5 783	5 797
		Nbre d'employés	2 599	2 627	2 620	2 647
		Total	8 357	8 419	8 403	8 445
		Nbre d'heures (1)	1 026 296	1 000 903	956 087	1 047 951
		Salaires trimestriels (2)	259 684		72 881	269 569
27.5	- Fonderie	Nbre d'ouvriers	1 762	1 536	1 531	1 590
		Nbre d'employés	405	370	368	377
		Total	2 167	1 906	1 899	1 967
		Nbre d'heures (1)	272 279	232 273	218 142	247 746
		Salaires trimestriels (2)	57 906		15 324	53 082
28	Travail des métaux	Nbre d'ouvriers	39 475	38 503	38 264	39 000
		Nbre d'employés	11 713	11 668	11 713	11 830
		Total	51 189	50 171	49 977	50 830
		Nbre d'heures (1)	6 456 289	5 882 865	5 566 247	6 364 548
		Salaires trimestriels (2)	1 269 885		368 163	1 264 824
28.1	- Fabrication d'éléments en métal pour la construction	Nbre d'ouvriers	13 720	13 466	13 379	13 645
		Nbre d'employés	3 822	3 821	3 837	3 874
		Total	17 543	17 287	17 216	17 519
		Nbre d'heures (1)	2 212 719	2 046 240	1 895 181	2 207 803
		Salaires trimestriels (2)	409 269		118 645	405 625
28.2	- Fabrication de réservoirs métalliques et de chaudières pour le chauffage central	Nbre d'ouvriers	4 793	4 756	4 741	4 748
		Nbre d'employés	1 729	1 806	1 801	1 789
		Total	6 522	6 562	6 542	6 538
		Nbre d'heures (1)	832 502	775 415	765 402	828 529
		Salaires trimestriels (2)	173 743		54 934	179 648
28.3	- Fabrication de générateurs de vapeur	Nbre d'ouvriers	3 265	3 023	3 009	3 214
		Nbre d'employés	877	808	805	841
		Total	4 142	3 831	3 814	4 055
		Nbre d'heures (1)	509 103	411 136	420 348	481 548
		Salaires trimestriels (2)	104 131		28 674	100 508

(1) Jusque décembre 1998 heures-ouvriers, à partir de janvier 1999 heures prestées par les travailleurs (employés et ouvriers).

(2) Salaires et traitements bruts du trimestre, des employés et ouvriers occupés dans les divisions industrielles (en 1000 €).

PRODCOM - Emploi, heures et salaires

Emploi, heures et salaires suivant l'activité principale de l'établissement (chiffres provisoires) - suite

Code NACE	Activité		2002	2003		
				Novembre	Décembre	
28.4	- Forge, emboutissage, estampage et profilage des métaux; métallurgie des poudres	Nbre d'ouvriers	964	917	910	934
		Nbre d'employés	269	262	263	268
		Total	1 234	1 179	1 173	1 203
		Nbre d'heures (1)	163 376	145 897	133 855	155 593
		Salaires trimestriels (2)	29 608		7 908	28 930
28.5	- Traitement et revêtement des métaux; mécanique générale	Nbre d'ouvriers	7 795	7 633	7 576	7 632
		Nbre d'employés	1 950	1 922	1 959	1 949
		Total	9 745	9 555	9 535	9 582
		Nbre d'heures (1)	1 226 550	1 120 218	1 056 166	1 190 990
		Salaires trimestriels (2)	242 612		69 379	233 603
28.6	- Fabrication de coutellerie, d'outillage et de quincaillerie	Nbre d'ouvriers	2 082	1 938	1 931	1 989
		Nbre d'employés	867	824	823	852
		Total	2 949	2 762	2 754	2 841
		Nbre d'heures (1)	383 388	338 275	311 916	368 268
		Salaires trimestriels (2)	77 755		20 778	75 704
28.7	- Fabrication d'autres ouvrages en métaux	Nbre d'ouvriers	6 853	6 770	6 718	6 835
		Nbre d'employés	2 197	2 225	2 225	2 254
		Total	9 050	8 995	8 943	9 090
		Nbre d'heures (1)	1 128 650	1 045 684	983 379	1 131 816
		Salaires trimestriels (2)	232 768		67 845	240 805
29	Fabrication de machines et équipements	Nbre d'ouvriers	31 374	29 518	29 393	29 933
		Nbre d'employés	14 902	14 845	14 856	14 863
		Total	46 277	44 363	44 249	44 796
		Nbre d'heures (1)	5 896 909	5 285 103	4 967 952	5 686 651
		Salaires trimestriels (2)	1 306 224		376 847	1 293 934
29.1	- Fabrication d'équipements mécaniques à l'exclusion des moteurs pour avions, véhicules et motocycles	Nbre d'ouvriers	4 602	4 556	4 527	4 581
		Nbre d'employés	3 075	3 158	3 154	3 138
		Total	7 677	7 714	7 681	7 720
		Nbre d'heures (1)	967 019	897 440	848 689	972 406
		Salaires trimestriels (2)	242 657		78 469	249 604
29.2	- Fabrication d'autres machines d'usage général	Nbre d'ouvriers	9 305	8 652	8 603	8 730
		Nbre d'employés	4 686	4 547	4 580	4 587
		Total	13 992	13 199	13 183	13 318
		Nbre d'heures (1)	1 861 838	1 599 558	1 543 031	1 748 971
		Salaires trimestriels (2)	383 146		105 350	370 050
29.3	- Fabrication de machines agricoles et forestières	Nbre d'ouvriers	2 745	2 495	2 429	2 652
		Nbre d'employés	727	792	783	794
		Total	3 473	3 287	3 212	3 447
		Nbre d'heures (1)	462 440	379 515	349 837	447 804
		Salaires trimestriels (2)	101 365		28 837	100 434
29.4	- Fabrication de machines-outils	Nbre d'ouvriers	1 411	1 306	1 304	1 323
		Nbre d'employés	663	611	610	627
		Total	2 074	1 917	1 914	1 950
		Nbre d'heures (1)	257 364	237 414	229 888	246 367
		Salaires trimestriels (2)	53 799		14 111	51 625
29.5	- Fabrication d'autres machines d'usage spécifique	Nbre d'ouvriers	10 705	9 892	9 912	10 026
		Nbre d'employés	4 604	4 561	4 550	4 546
		Total	15 309	14 453	14 462	14 573
		Nbre d'heures (1)	1 902 048	1 724 317	1 563 622	1 809 574
		Salaires trimestriels (2)	422 529		120 888	414 762
29.6	- Fabrication d'armes et de munitions	Nbre d'ouvriers	1 093	1 090	1 097	1 098
		Nbre d'employés	682	688	690	683
		Total	1 776	1 778	1 787	1 781
		Nbre d'heures (1)	211 001	205 337	188 910	214 822
		Salaires trimestriels (2)	56 421		13 774	57 152
29.7	- Fabrication d'appareils domestiques	Nbre d'ouvriers	1 509	1 527	1 521	1 520
		Nbre d'employés	463	488	489	484
		Total	1 973	2 015	2 010	2 005
		Nbre d'heures (1)	235 195	241 522	243 975	246 705
		Salaires trimestriels (2)	46 308		15 417	50 308

(1) Jusque décembre 1998 heures-ouvriers, à partir de janvier 1999 heures prestées par les travailleurs (employés et ouvriers).

(2) Salaires et traitements bruts du trimestre, des employés et ouvriers occupés dans les divisions industrielles (en 1000 €).

PRODCOM - Emploi, heures et salaires

Emploi, heures et salaires suivant l'activité principale de l'établissement (chiffres provisoires) - suite

Code NACE	Activité		2002			2003
				Novembre	Décembre	
30	Fabrication de machines de bureau et de matériel informatique	Nbre d'ouvriers	651	395	385	434
		Nbre d'employés	1 606	1 280	1 265	1 335
		Total	2 257	1 675	1 650	1 770
		Nbre d'heures (1)	300 757	210 406	198 366	234 635
		Salaires trimestriels (2)	82 049		17 115	64 306
31	Fabrication de machines et appareils électriques	Nbre d'ouvriers	17 867	16 405	16 321	16 604
		Nbre d'employés	9 180	9 201	9 109	9 210
		Total	27 048	25 606	25 430	25 814
		Nbre d'heures (1)	3 349 342	2 990 450	2 779 851	3 230 162
		Salaires trimestriels (2)	779 830		215 551	753 693
31.1	- Fabrication de moteurs, génératrices et transformateurs électriques	Nbre d'ouvriers	1 984	1 823	1 806	1 843
		Nbre d'employés	1 903	1 694	1 683	1 718
		Total	3 888	3 517	3 489	3 561
		Nbre d'heures (1)	480 976	402 619	376 644	433 753
		Salaires trimestriels (2)	124 326		31 463	117 704
31.2	- Fabrication de matériel de distribution et de commande électrique	Nbre d'ouvriers	4 939	4 441	4 446	4 496
		Nbre d'employés	2 387	2 383	2 371	2 378
		Total	7 327	6 824	6 817	6 874
		Nbre d'heures (1)	883 627	789 357	742 849	861 846
		Salaires trimestriels (2)	207 806		55 137	195 867
31.3	- Fabrication de fils et câbles isolés	Nbre d'ouvriers	1 528	1 463	1 446	1 498
		Nbre d'employés	562	548	540	556
		Total	2 091	2 011	1 986	2 055
		Nbre d'heures (1)	254 187	228 522	218 265	249 627
		Salaires trimestriels (2)	60 634		17 881	62 730
31.4	- Fabrication d'accumulateurs et de piles électriques	Nbre d'ouvriers	1 128	1 068	1 063	1 073
		Nbre d'employés	309	303	300	303
		Total	1 437	1 371	1 363	1 376
		Nbre d'heures (1)	160 001	149 925	119 256	153 909
		Salaires trimestriels (2)	41 871		10 964	40 990
31.5	- Fabrication de lampes et d'appareils d'éclairage	Nbre d'ouvriers	3 870	3 380	3 392	3 354
		Nbre d'employés	1 424	1 536	1 537	1 541
		Total	5 294	4 916	4 929	4 895
		Nbre d'heures (1)	702 789	608 408	597 502	658 986
		Salaires trimestriels (2)	144 476		39 549	130 853
31.6	- Fabrication d'autres matériels électriques	Nbre d'ouvriers	4 416	4 230	4 168	4 338
		Nbre d'employés	2 593	2 737	2 678	2 712
		Total	7 009	6 967	6 846	7 051
		Nbre d'heures (1)	867 760	811 619	725 335	872 039
		Salaires trimestriels (2)	200 717		60 557	205 550
32	Fabrication d'équipements de radio, télévision et communication	Nbre d'ouvriers	5 324	4 594	4 386	4 654
		Nbre d'employés	7 684	5 974	5 745	6 515
		Total	13 008	10 568	10 131	11 170
		Nbre d'heures (1)	1 653 368	1 286 397	1 165 557	1 403 024
		Salaires trimestriels (2)	488 613		111 320	426 788
32.1	- Fabrication de composants électroniques	Nbre d'ouvriers	2 410	2 087	2 055	2 125
		Nbre d'employés	1 272	1 152	1 147	1 149
		Total	3 682	3 239	3 202	3 275
		Nbre d'heures (1)	458 534	385 245	370 250	405 887
		Salaires trimestriels (2)	112 586		29 010	100 916
32.2	- Fabrication d'appareils d'émission, de transmission et de téléphonie	Nbre d'ouvriers	1 082	752	740	807
		Nbre d'employés	4 244	3 037	3 018	3 472
		Total	5 327	3 789	3 758	4 279
		Nbre d'heures (1)	685 973	480 776	412 194	548 388
		Salaires trimestriels (2)	242 427		51 556	205 097
32.3	- Fabrication d'appareils de réception, enregistrement ou reproduction du son et de l'image	Nbre d'ouvriers	1 831	1 755	1 591	1 721
		Nbre d'employés	2 167	1 785	1 580	1 894
		Total	3 998	3 540	3 171	3 615
		Nbre d'heures (1)	508 860	420 376	383 113	448 748
		Salaires trimestriels (2)	133 600		30 754	120 775

(1) Jusque décembre 1998 heures-ouvriers, à partir de janvier 1999 heures prestées par les travailleurs (employés et ouvriers).

(2) Salaires et traitements bruts du trimestre, des employés et ouvriers occupés dans les divisions industrielles (en 1000 €).

PRODCOM - Emploi, heures et salaires

Emploi, heures et salaires suivant l'activité principale de l'établissement (chiffres provisoires) - suite

Code NACE	Activité		2002	2003		
				Novembre	Décembre	
32.A	- Appareils de communication (32.A = 32.2+32.3)	Nbre d'ouvriers	2 914	2 507	2 331	2 528
		Nbre d'employés	6 411	4 822	4 598	5 366
		Total	9 325	7 329	6 929	7 895
		Nbre d'heures (1)	1 194 834	901 152	795 307	997 137
		Salaires trimestriels (2)	376 028		82 311	325 872
33	Fabrication d'instruments médicaux, de précision, d'optique et d'horlogerie	Nbre d'ouvriers	3 692	3 459	3 467	3 492
		Nbre d'employés	3 372	3 386	3 381	3 427
		Total	7 065	6 845	6 848	6 919
		Nbre d'heures (1)	915 719	832 427	788 582	891 894
		Salaires trimestriels (2)	198 990		56 082	198 472
33.1	- Fabrication de matériel médico-chirurgical et d'orthopédie	Nbre d'ouvriers	1 282	1 262	1 265	1 265
		Nbre d'employés	763	819	818	818
		Total	2 045	2 081	2 083	2 083
		Nbre d'heures (1)	261 689	256 396	242 296	266 356
		Salaires trimestriels (2)	48 867		15 054	51 598
33.2	- Fabrication d'instruments de mesure, de contrôle et de navigation	Nbre d'ouvriers	1 908	1 764	1 763	1 809
		Nbre d'employés	1 875	1 873	1 869	1 882
		Total	3 784	3 637	3 632	3 692
		Nbre d'heures (1)	492 466	438 674	404 204	477 367
		Salaires trimestriels (2)	116 001		31 870	114 593
33.3	- Fabrication d'équipements de contrôle des processus industriels	Nbre d'ouvriers	233	185	185	193
		Nbre d'employés	505	446	444	494
		Total	739	631	629	688
		Nbre d'heures (1)	97 986	77 673	81 552	91 645
		Salaires trimestriels (2)	21 314		5 458	20 230
33.4	- Fabrication d'instruments d'optique et de matériel photographique	Nbre d'ouvriers	185	202	208	181
		Nbre d'employés	207	228	230	212
		Total	392	430	438	393
		Nbre d'heures (1)	50 660	52 278	53 319	48 766
		Salaires trimestriels (2)	10 656		3 282	10 631
33.5	- Horlogerie	Nbre d'ouvriers	83	46	46	43
		Nbre d'employés	20	20	20	19
		Total	104	66	66	62
		Nbre d'heures (1)	12 916	7 406	7 211	7 758
		Salaires trimestriels (2)	2 152		417	1 419
34	Construction et assemblage de véhicules automobiles, de remorques et semi-remorques	Nbre d'ouvriers	41 012	38 043	37 971	38 817
		Nbre d'employés	6 415	6 147	6 088	6 286
		Total	47 428	44 190	44 059	45 103
		Nbre d'heures (1)	5 708 283	5 421 268	5 087 288	5 469 099
		Salaires trimestriels (2)	1 340 805		364 951	1 240 220
34.1	- Construction et assemblage de véhicules automobiles	Nbre d'ouvriers	28 053	24 732	24 638	25 572
		Nbre d'employés	3 406	3 110	3 020	3 223
		Total	31 459	27 842	27 658	28 795
		Nbre d'heures (1)	3 713 783	3 477 679	3 290 585	3 463 554
		Salaires trimestriels (2)	923 446		238 554	809 954
34.2	- Fabrication de carrosseries, remorques et caravanes	Nbre d'ouvriers	5 180	5 636	5 644	5 619
		Nbre d'employés	1 014	1 065	1 084	1 081
		Total	6 195	6 701	6 728	6 700
		Nbre d'heures (1)	762 448	774 266	736 055	812 470
		Salaires trimestriels (2)	152 163		50 392	165 763
34.3	- Fabrication de parties et accessoires pour les véhicules à moteur et pour leurs moteurs	Nbre d'ouvriers	7 779	7 675	7 689	7 626
		Nbre d'employés	1 994	1 972	1 984	1 981
		Total	9 773	9 647	9 673	9 607
		Nbre d'heures (1)	1 232 052	1 169 323	1 060 648	1 193 074
		Salaires trimestriels (2)	265 196		76 005	264 503
35	Fabrication d'autres matériels de transport	Nbre d'ouvriers	4 984	4 605	4 549	4 621
		Nbre d'employés	4 451	4 242	4 189	4 262
		Total	9 435	8 847	8 738	8 883
		Nbre d'heures (1)	1 093 672	960 080	945 923	1 017 855
		Salaires trimestriels (2)	296 831		72 793	264 647

(1) Jusque décembre 1998 heures-ouvriers, à partir de janvier 1999 heures prestées par les travailleurs (employés et ouvriers).

(2) Salaires et traitements bruts du trimestre, des employés et ouvriers occupés dans les divisions industrielles (en 1000 €).

PRODCOM - Emploi, heures et salaires

Emploi, heures et salaires suivant l'activité principale de l'établissement (chiffres provisoires) - suite

Code NACE	Activité		2002		2003	
					Novembre	Décembre
35.1	- Construction navale	Nbre d'ouvriers	940	907	906	918
		Nbre d'employés	189	185	186	188
		Total	1 129	1 092	1 092	1 106
		Nbre d'heures (1)	141 622	120 665	118 476	132 181
		Salaires trimestriels (2)	28 223		8 119	27 063
35.4	- Fabrication de motocycles et de bicyclettes	Nbre d'ouvriers	420	315	313	300
		Nbre d'employés	115	102	101	97
		Total	536	417	414	398
		Nbre d'heures (1)	67 196	45 557	43 521	50 496
		Salaires trimestriels (2)	11 416		2 647	8 778
35.F	- Fabrication d'autres matériels de transport n.d.a., y.c. aéronautique et ferroviaire (35F = 35.2 + 35.3 + 35.5)	Nbre d'ouvriers	3 623			
		Nbre d'employés	4 145			
		Total	7 769			
		Nbre d'heures (1)	884 853			
		Salaires trimestriels (2)	257 192			
35.1	- Construction aéronautique et spatial et de matériel ferroviaire roulant (35.1 = 35.2 + 35.3)	Nbre d'ouvriers		3 383	3 330	3 402
		Nbre d'employés		3 955	3 902	3 976
		Total		7 338	7 232	7 378
		Nbre d'heures (1)		793 858	783 926	835 178
		Salaires trimestriels (2)			62 026	228 806
36	Fabrication de meubles; industries diverses	Nbre d'ouvriers	16 946	15 568	15 551	15 865
		Nbre d'employés	3 555	3 509	3 495	3 524
		Total	20 502	19 077	19 046	19 389
		Nbre d'heures (1)	2 432 287	2 178 073	1 987 670	2 276 229
		Salaires trimestriels (2)	397 993		105 089	385 351
36.1	- Fabrication de meubles	Nbre d'ouvriers	14 086	12 994	12 987	13 246
		Nbre d'employés	2 724	2 691	2 679	2 720
		Total	16 811	15 685	15 666	15 966
		Nbre d'heures (1)	2 026 645	1 800 917	1 634 045	1 890 217
		Salaires trimestriels (2)	328 900		86 498	319 743
36.2	- Travail des pierres précieuses et fabrication de bijoux	Nbre d'ouvriers	1 443	1 252	1 250	1 283
		Nbre d'employés	381	402	400	387
		Total	1 825	1 654	1 650	1 670
		Nbre d'heures (1)	192 946	178 847	165 904	176 164
		Salaires trimestriels (2)	29 037		7 713	27 179
36.3	- Fabrication d'instruments de musique	Nbre d'ouvriers	# #	# #	# #	# #
		Nbre d'employés	# #	# #	# #	# #
		Total	33	32	33	33
		Nbre d'heures (1)	4 112	3 693	3 006	4 164
		Salaires trimestriels (2)	544		140	524
36.4	- Fabrication d'articles de sport	Nbre d'ouvriers	95	91	92	88
		Nbre d'employés	25	23	23	23
		Total	120	114	115	112
		Nbre d'heures (1)	14 386	12 066	10 053	13 591
		Salaires trimestriels (2)	2 253		562	2 076
36.5	- Fabrication de jeux et jouets	Nbre d'ouvriers	483	462	461	465
		Nbre d'employés	173	146	147	144
		Total	656	608	608	609
		Nbre d'heures (1)	65 038	68 313	67 284	69 419
		Salaires trimestriels (2)	15 171		4 586	15 157
36.6	- Autres industries diverses	Nbre d'ouvriers	# #	# #	# #	# #
		Nbre d'employés	# #	# #	# #	# #
		Total	1 056	984	974	996
		Nbre d'heures (1)	129 157	114 237	107 378	122 671
		Salaires trimestriels (2)	22 088		5 589	20 671
36.A	- Autres industries diverses, y compris la fabrication d'instruments de musique (36.A = 36.3 + 36.6)	Nbre d'ouvriers	837	769	761	780
		Nbre d'employés	252	247	246	248
		Total	1 089	1 016	1 007	1 029
		Nbre d'heures (1)	133 270	117 930	110 384	126 835
		Salaires trimestriels (2)	22 632		5 729	21 195

(1) Jusque décembre 1998 heures-ouvriers, à partir de janvier 1999 heures prestées par les travailleurs (employés et ouvriers).

(2) Salaires et traitements bruts du trimestre, des employés et ouvriers occupés dans les divisions industrielles (en 1000 €).

PRODCOM - Emploi, heures et salaires

Emploi, heures et salaires suivant l'activité principale de l'établissement (chiffres provisoires) - suite et fin

Code		2002			2003
NACE	Activité		Novembre	Décembre	
	Total				
	Nbre d'ouvriers	363 217	344 937	342 980	348 687
	Nbre d'employés	166 016	162 712	162 113	163 750
	Total	529 234	507 649	505 093	512 438
	Nbre d'heures (1)	65 843 795	60 054 059	56 857 675	63 565 235
	Salaires trimestriels (2)	14 979 802		4 176 992	14 650 647

(1) Jusque décembre 1998 heures-ouvriers, à partir de janvier 1999 heures prestées par les travailleurs (employés et ouvriers).

(2) Salaires et traitements bruts du trimestre, des employés et ouvriers occupés dans les divisions industrielles (en 1000 €).

PRODCOM - Commandes

Valeur des commandes dans certaines branches d'activité suivant l'activité

Code NACE	Activité	Commande	2002	2003		
				Mars	Avril	Mai
1E	Industrie textile (1E= 17 sauf l'ennoblissement)	Total	4 933 711	388 134	403 811	359 038
		Dont à l'étranger	3 872 858	307 788	318 561	283 570
18	Industrie de l'habillement et des fourrures	Total	521 902	47 710	33 682	26 876
		Dont à l'étranger	247 935	24 350	17 945	13 591
21	Fabrication de pâte à papier, de papier et d'articles en papier	Total	3 815 694	326 038	320 345	297 133
		Dont à l'étranger	2 519 777	210 907	212 773	195 530
24	Fabrication de produits chimiques	Total	26 348 447	2 549 112	2 436 690	2 197 293
		Dont à l'étranger	20 121 578	1 954 502	1 818 530	1 669 768
2C	Métallurgie (2C= 27 sauf produits CECA)	Total	4 734 535			
		Dont à l'étranger	3 741 350			
2E	Métallurgie (2E= 27 sauf Groupement de la Sidérurgie)	Total		963 433	934 201	898 209
		Dont à l'étranger		735 039	712 047	683 907
2D	Travail des métaux(2D= 28 sauf le traitement et le revêtement)	Total	5 637 433	479 956	498 972	466 591
		Dont à l'étranger	2 531 789	208 567	211 970	204 508
29	Fabrication de machines et équipements	Total	6 928 985	631 814	555 165	554 099
		Dont à l'étranger	4 836 320	439 526	385 721	378 049
30	Fabrication de machines de bureau et de matériel informatique	Total	431 933	36 270	21 959	18 535
		Dont à l'étranger	319 592	25 258	15 594	8 563
31	Fabrication de machines et appareils électriques	Total	4 214 327	338 560	340 035	299 098
		Dont à l'étranger	2 663 963	211 041	193 576	168 337
32	Fabrication d'équipements de radio, télévision et communication	Total	2 380 968	197 348	221 848	208 476
		Dont à l'étranger	1 985 949	170 027	172 921	166 411
33	Fabrication d'instruments médicaux, de précision, d'optique et d'horlogerie	Total	871 175	69 486	72 975	67 398
		Dont à l'étranger	500 890	38 402	43 942	37 170
34	Construction et assemblage de véhicules automobiles, de remorques et semi-remorques	Total	16 363 734	1 400 803	1 288 538	1 299 000
		Dont à l'étranger	14 310 221	1 211 834	1 111 618	1 127 732
35	Fabrication d'autres matériels de transport	Total	1 313 481	136 455	115 606	130 657
		Dont à l'étranger	996 849	102 352	92 985	109 998

PRODCOM - Commandes

principale de l'établissement (chiffres provisoires en 1 000 €)

							2003	Code
Jun	Juillet	Août	Septembre	Octobre	Novembre	Décembre		NACE
382 000	324 082	307 573	445 777	434 055	373 539	332 868	4 551 316	1E
302 504	261 651	242 613	350 278	346 973	298 096	259 017	3 602 734	
33 319	42 919	58 944	49 544	38 499	26 876	25 889	487 835	18
17 890	23 587	27 711	24 436	19 852	14 658	11 567	241 508	
321 398	302 270	259 558	330 505	345 223	310 738	297 987	3 760 639	21
216 537	205 725	166 936	214 792	229 530	208 061	198 187	2 484 842	
2 386 741	2 322 316	2 069 673	2 428 472	2 432 527	2 152 336	2 365 262	28 111 960	24
1 765 097	1 781 714	1 544 566	1 805 042	1 838 880	1 641 353	1 712 634	21 083 161	
								2C
860 464	661 908	478 166	860 412	979 898	818 799	780 321	10 052 261	2E
659 137	528 231	360 924	666 721	773 414	637 787	613 568	7 759 145	
557 346	392 648	382 977	508 453	515 032	435 192	463 186	5 583 868	2D
241 394	179 503	153 903	230 911	222 572	185 186	184 188	2 428 419	
605 195	500 903	445 688	553 616	627 287	560 011	655 512	6 888 530	29
405 424	357 762	307 751	390 429	447 864	400 990	443 156	4 799 159	
27 799	20 181	18 929	23 956	23 287	23 211	28 488	292 272	30
15 543	10 974	9 499	12 534	17 562	16 040	19 950	185 715	
332 813	273 376	270 812	333 567	371 885	296 062	290 299	3 782 486	31
192 690	165 234	163 773	215 491	239 107	171 293	160 206	2 264 059	
178 700	164 170	179 960	240 108	260 808	223 859	173 645	2 422 702	32
135 665	133 755	144 093	198 743	206 008	177 103	135 895	1 952 782	
75 809	69 005	63 632	76 068	90 244	74 435	78 053	887 619	33
41 376	36 820	35 560	47 674	61 664	45 165	42 721	523 592	
1 377 774	1 049 629	801 892	1 338 955	1 298 493	1 467 139	1 339 896	15 151 123	34
1 214 006	939 020	686 311	1 177 333	1 115 388	1 287 776	1 181 324	13 213 317	
97 639	59 236	105 654	236 382	102 063	68 193	105 310	1 484 927	35
78 138	42 399	88 142	108 391	81 739	46 579	85 476	1 058 860	

NON-PRODCOM - Distribution d'eau

Distribution d'eau en volume et nombre de raccords

	Volume d'eau souterraine capté	Volume d'eau de surface traité en vue de la distribution	Volume d'eau reçu d'autres sociétés	Total	Volume d'eau cédé à d'autres sociétés	Pertes	Volume d'eau disponible pour la distribution	Nombre de raccords en service
	1 000 m ³	1 000 m ³	1 000 m ³	1 000 m ³	1 000 m ³	1 000 m ³	1 000 m ³	x 1000
1993	41 771	18 514	15 740	76 025	12 965	7 635	55 425	3 311
1994	42 066	17 808	15 217	75 091	12 257	7 898	54 935	3 205
1995	42 663	17 884	15 446	75 993	12 379	8 327	55 287	3 409
1996	40 568	19 328	18 886	78 783	12 679	7 520	58 584	3 547
1997	40 978	22 307	25 504	88 789	15 920	7 497	65 371	3 868
1998	40 285	21 595	24 635	86 515	19 476	7 242	59 797	3 971
1999	41 175	20 923	24 376	86 473	18 965	7 383	60 125	3 991
2000	41 456	20 623	24 196	86 275	18 815	7 278	60 182	4 034
2001	41 866	20 506	22 095	84 467	16 271	7 519	60 676	4 086
2002	40 367	20 680	20 633	81 679	14 743	7 321	59 615	4 123
2003	42 095	20 835	21 224	84 155	15 046	7 579	61 530	4 153
2001 Janvier	42 352	20 346	22 763	85 461	16 575	8 432	60 454	4 069
Février	39 486	18 879	20 286	78 651	15 064	7 573	56 013	4 070
Mars	43 756	21 276	23 337	88 369	17 087	7 362	63 920	4 074
Avril	40 112	19 711	22 256	82 080	15 640	6 851	59 588	4 075
Mai	42 366	21 409	22 030	85 805	16 765	8 079	60 961	4 076
Juin	45 657	21 758	24 421	91 835	18 084	8 315	65 436	4 082
Juillet	41 305	20 666	22 023	83 994	16 471	7 050	60 472	4 084
Août	42 347	21 065	22 155	85 568	17 181	7 699	60 687	4 086
Septembre	41 392	20 457	21 622	83 472	16 599	6 822	60 051	4 090
Octobre	40 728	19 878	22 836	83 442	16 104	7 391	59 947	4 092
Novembre	42 342	20 678	20 589	83 608	15 191	6 939	61 478	4 118
Décembre	40 547	19 948	20 820	81 315	14 489	7 718	59 108	4 123
2002 Janvier	42 087	21 504	22 199	85 790	15 325	7 822	62 643	4 112
Février	38 033	19 337	18 876	76 247	13 461	7 587	55 199	4 113
Mars	40 595	20 877	20 183	81 655	14 600	7 643	59 412	4 114
Avril	39 467	20 683	20 483	80 633	14 467	7 284	58 883	4 115
Mai	43 084	21 498	21 808	86 391	15 630	7 081	63 680	4 116
Juin	40 502	17 784	21 116	79 401	15 234	7 298	56 869	4 106
Juillet	38 960	21 059	19 641	79 660	14 306	6 724	58 630	4 129
Août	39 817	21 008	20 485	81 309	14 589	7 082	59 639	4 130
Septembre	41 554	21 642	21 081	84 277	15 062	7 665	61 550	4 133
Octobre	42 603	21 717	21 017	85 336	15 479	7 320	62 537	4 132
Novembre	38 476	19 676	20 138	78 290	13 915	6 224	58 151	4 136
Décembre	39 222	21 370	20 569	81 161	14 846	8 126	58 189	4 141
2003 Janvier	43 081	21 695	21 806	86 582	15 311	7 976	63 295	4 142
Février	38 428	19 911	20 286	78 625	13 542	7 271	57 812	4 143
Mars	40 898	22 358	20 333	83 589	14 643	8 006	60 940	4 147
Avril	42 583	21 885	21 152	85 620	15 188	7 511	62 922	4 148
Mai	40 776	21 066	20 451	82 292	14 034	7 591	60 668	4 151
Juin	42 434	22 095	20 813	85 342	14 788	8 200	62 354	4 155
Juillet	42 759	21 978	22 229	86 966	16 006	7 933	63 026	4 156
Août	44 196	21 507	22 280	87 984	16 783	8 442	62 758	4 158
Septembre	44 395	16 750	18 970	80 114	13 719	4 798	61 597	4 156
Octobre	45 199	20 575	21 555	87 329	16 216	7 742	63 371	4 157
Novembre	39 980	19 516	22 325	81 822	14 864	8 271	58 687	4 158
Décembre	40 414	20 688	22 487	83 589	15 456	7 206	60 927	4 168

Services, commerce et transport

Commerce intérieur

Commerce intérieur

T2. Chiffres d'affaires des grandes entreprises de distribution : Indices en chaîne hebdomadaires - Base 1995 = 100

T2.1 Grandes entreprises de distribution

	Grands magasins à rayons multiples				
	Total	Alimentation	Textiles, habillement & chaussures	Produits d'équipement du ménage	Produits divers
2000	112	111	112	121	107
2001	115	114	112	127	109
2002	120	119	115	135	113
2003					
Janvier	125	119	158	144	93
Février	106	109	88	125	87
Mars	114	116	100	133	95
Avril	122	122	120	131	107
Mai	122	121	112	146	107
Juin	113	111	107	124	108
Juillet	124	115	144	143	114
Août	115	119	84	132	108
Septembre	114	115	107	134	95
Octobre	134	130	148	158	108
Novembre	118	115	104	137	117

	Entreprises à succursales					Super- marchés
	Total	Alimentation	Textiles, habillement & chaussures	Produits d'équipement du ménage	Produits divers	Total
2000	132	127	105	117	171	106
2001	138	133	110	123	176	110
2002	141	140	114	128	172	114
2003						
Janvier	143	139	125	151	161	114
Février	125	132	75	110	149	107
Mars	141	144	114	118	153	118
Avril	147	148	125	112	165	118
Mai	154	153	123	131	187	123
Juin	145	144	110	123	187	118
Juillet	152	146	119	156	200	121
Août	143	150	85	128	179	126
Septembre	145	141	121	127	179	113
Octobre	162	158	151	131	186	123
Novembre	147	145	107	131	197	113

Commerce intérieur

T2. Chiffres d'affaires du commerce de détail : Indices en chaîne hebdomadaires - Base 1995 = 100

T2.2 Autres commerces , total du commerce de détail & voitures neuves

	Autres commerces				
	Total	Alimentation	Textiles, habillement & chaussures	Produits d'équipement du ménage	Produits divers
2000	115	106	120	110	120
2001	119	107	122	115	128
2002	119	112	112	111	128
2003					
Janvier	120	107	124	104	133
Février	112	104	85	101	131
Mars	119	110	114	114	129
Avril	116	115	108	106	125
Mai	118	118	104	112	126
Juin	115	116	100	109	124
Juillet	118	110	113	117	126
Août	104	111	81	97	112
Septembre	117	115	108	109	124
Octobre	123	111	116	117	134
Novembre	110	107	93	107	121

	Total du commerce de détail						Voitures neuves	
	Valeur	Quantité	Alimen- tation	Textiles, habillement & chaus- sures	Produits d'équipe- ment du ménage	Produits divers	Valeur	Quantité
2000	121	116	115	129	119	138	159	143
2001	127	119	121	132	125	144	157	137
2002	128	117	125	126	123	144	155	127
2003								
Janvier	130	118	124	140	118	153	210	164
Février	119	107	117	92	111	148	176	142
Mars	128	116	126	127	124	141	193	157
Avril	129	116	131	128	116	135	178	141
Mai	131	118	134	122	125	138	155	121
Juin	126	113	127	115	121	136	163	130
Juillet	131	118	128	131	133	141	146	113
Août	119	107	129	90	110	126	119	94
Septembre	127	113	125	124	121	137	140	111
Octobre	137	123	135	139	129	149	167	137
Novembre	124	110	124	107	119	135	121	98
Décembre							104	86

Services, commerce et transport

Transport

Transport

Société nationale des chemins de fer belges - Chiffres totaux

Trafic de voyageurs

	Nombre de voyageurs (milliers)	Nombre de voyageurs- KM (millions)	Nombre de train-KM productifs (milliers)
1997	143 566	6 985	74 678
1998	145 858	7 098	75 790
1999	147 291	7 353	77 626
2000	153 299	7 754	77 431
2001	160 287	8 038	75 857
2002	164 936	8 249	75 989
2002			
janvier	13 745	659	6 477
février	13 430	643	5 880
mars	14 803	715	6 384
avril	13 827	698	6 291
mai	14 123	706	6 358
juin	13 391	686	6 278
juillet	11 792	669	6 701
août	11 227	643	6 512
septembre	14 308	713	6 325
octobre	15 491	745	6 572
novembre	14 619	692	6 032
décembre	14 180	680	6 179
2003(*)			
janvier	14 053	659	6 541
février	14 150	666	5 965
mars	15 168	723	6 492
avril	13 517	667	6 382
mai	14 684	704	6 389
juin	13 380	665	5 983
juillet	12 403	690	6 669
août	11 673	661	6 500
septembre	14 434	714	6 495
octobre	15 689	762	6 696
novembre	14 925	697	6 135
décembre			

Transport

Société nationale des chemins de fer belges - Chiffres totaux

Trafic commercial de marchandises

	1000 T (1)	Wagons complets 1000000 TKM			Train-Km productifs (milliers)	TKM bruts remorqués (millions)	Nombre de wagons chargés (wagons complets)(1)
		Trafic intérieur (1)	Import et export (1)	Transit (1)			
1998	60 742	2 168	4 919	521	18 007	18 732	1484 542
1999	59 320	2 040	5 004	375	17 622	18 697	1490 839
2000	61 276	2 031	5 424	223	18 316	20 452	1594 037
2001	55 653	1 857	4 837	230	17 510	18 916	1486 595
2002	57 214	1 922	5 079	275	17 926	18 846	1429 671
2003	55 732	1 970	5 095	230			1404 118
2002							
janvier	3 913	122	349	33	1 498	1 541	97 240
février	4 356	117	434	35	1 445	1 496	115 298
mars	5 469	215	406	15	1 506	1 606	126 926
avril	5 169	199	491	19	1 549	1 636	134 154
mai	5 555	174	495	30	1 500	1 613	138 154
juin	4 988	141	467	9	1 510	1 593	119 655
juillet	4 501	142	445	10	1 567	1 637	112 948
août	4 530	183	371	12	1 370	1 364	115 048
septembre	4 687	150	407	10	1 503	1 575	116 293
octobre	5 160	169	454	43	1 656	1 748	131 210
novembre	4 441	155	371	27	1 479	1 612	110 787
décembre	4 445	155	389	32	1 343	1 425	111 958
2003							
janvier	4 163	116	385	12	1 444	1 584	94 940
février	4 296	170	394	13	1 427	1 556	109 395
mars	4 542	186	382	13	1 481	1 636	113 544
avril	4 817	138	419	60	1 404	1 588	125 528
mai	4 231	101	460	23	1 367	1 591	113 343
juin	4 342	149	364	18	1 193	1 347	115 120
juillet	5 808	278	459	19	1 441	1 667	138 154
août	3 865	142	359	11	1 887	1 309	96 055
septembre	4 860	156	474	12	1 460	1 689	122 376
octobre	5 487	180	520	27	1 594	1 924	136 203
novembre	4 533	151	451	11	1 394	1 689	114 477
décembre	4 788	203	428	11			124 983

(1) Ne comprend ni les transports militaires ni les transports de service.

Domaines statistiques

- Généralités
- Territoire et environnement
- Population
- Société
- Économie et finances
- Agriculture et activités assimilées
- Industrie
- Services, commerce et transports

INS • INSTITUT NATIONAL DE STATISTIQUE
B-1000 Bruxelles
tél. 02/548.63.65 - 02/548.63.66
fax 02/548.63.67

<http://statbel.fgov.be>
info@statbel.mineco.fgov.be

5 €*
ISSN 0771 - 0364