

12.02.2004 • N° 3019

## I. TERRITOIRE ET ENVIRONNEMENT

### *Environnement*

Concentrations d'ozone dans l'air - 1979 - 2003 .....	5
Pollution de l'air - Année 2001 .....	6

## II. ECONOMIE ET FINANCES

### *Indicateurs conjoncturels*

Calendrier de diffusion des indicateurs de l'INS.....	11
Indices de la production (base 2000 = 100) - Décembre 2003.....	12
Faillites - Janvier 2004 .....	14

## III. INDUSTRIE ET CONSTRUCTION

### *Industrie*

Pétrole - Octobre 2003 .....	19
------------------------------	----

## IV. SERVICES, COMMERCE ET TRANSPORT

### *Transport*

Activité des ports maritimes - Juin 2003.....	22
Véhicules à moteur neufs et d'occasion mis en circulation - Chiffres détaillés d'après la résidence du déclarant pour le mois de janvier 2004 .....	26

Vous pouvez trouver dans cette publication les statistiques **les plus récentes** dans les domaines suivants : Environnement, population, société, économie et finances, agriculture et activités assimilées, industrie, services, commerce et transports.

De plus notre site :: <http://statbel.fgov.be> présente une sélection de statistiques mises à jour quotidiennement.

**Les publications peuvent être commandées en effectuant un versement au C.C.P. n° 679-2005886-23 de l'Institut National de Statistique à Bruxelles**

**Pour plus de renseignements :**  
Institut National de Statistique  
Rue de Louvain, 44 - 1000 Bruxelles  
Tél. : 02/548.63.65 - Fax : 02/548.63.67

**INS - LIEGE**

Bd de la Sauvenière, 73-75 - 4000 Liège  
Tél. : 04/223.84.10  
Fax : 04/222.49.94

**INS - GAND**

Coupure Rechts, 620 - 9000 Gand  
Tél.:09/267.27.27/30/31  
Fax : 09/267.27.29

**INS - CHARLEROI**

Bd Audent 14/5 - 6000 Charleroi  
Tél. : 071/27.44.14  
Fax : 071/27.44.19

**INS - ANVERS**

Italiëlei 124, Bus 85 - 2000 Anvers  
Tél. : 03/229.07.07  
Fax : 03/233.28.30

**SIGNES CONVENTIONNELS**

Les renseignements ne sont pas disponibles	..
0 ou inférieur à la moitié de l'unité utilisée	-
Chiffres provisoires	(*)
La virgule est employée pour séparer les unités des décimales	

**Editeur responsable : Hans D'Hondt.**

**Droits d'auteurs réservés**

La reproduction du contenu de cette publication, qu'elle soit intégrale ou partielle, dans la forme originale ou remaniée, est interdite sauf autorisation écrite de l'Institut national de Statistique.

L'utilisation du contenu de cette publication, à titre explicatif ou justificatif, dans un article, un compte rendu ou un livre, est autorisée, moyennant indication claire et précise de la source.

# **Territoire et environnement**

*Environnement*



# Qualité de l'air

## Concentrations d'ozone dans l'air (1979-2003)

	Surcharge d'ozone pour les forêts (1)	Surcharge d'ozone pour les cultures (2)	Surcharge d'ozone pour la santé publique (3)	Nombre de jours avec effet sur la santé (4)	Nombre de jours d'ozone (5)	Nombre de jours d'alerte de la population (6)
	( $\mu\text{g}/\text{m}^3 \cdot \text{heure}$ )	( $\mu\text{g}/\text{m}^3 \cdot \text{heure}$ )	( $\mu\text{g}/\text{m}^3 \cdot \text{heure}$ )	(8-heure >120 $\mu\text{g}/\text{m}^3$ )	(1-heure >180 $\mu\text{g}/\text{m}^3$ )	1-heure >360 (240) $\mu\text{g}/\text{m}^3$
1979	..	..	..	23	9	1
1980	..	..	..	15	4	0
1981	..	..	..	10	7	0
1982	..	..	..	38	22	0
1983	..	..	..	47	25	0
1984	..	..	..	51	31	2
1985	..	..	..	23	10	1
1986	..	..	..	27	6	0
1987	9 121	5 008	1 372	28	13	0
1988	8 711	3 155	881	23	3	0
1989	28 263	21 131	6 586	68	28	0
1990	28 565	19 562	9 560	70	33	2 (10)
1991	10 178	5 024	1 038	29	9	0
1992	14 159	10 679	2 827	37	9	0
1993	13 598	10 271	2 495	31	8	0
1994	23 045	19 268	5 283	52	20	0
1995	25 691	16 356	8 049	54	32	0
1996	18 843	11 254	2 720	43	12	0
1997	21 577	9 215	4 207	47	16	0
1998	14 972	9 545	2 589	31	8	0 (1)
1999	27 049	13 637	3 522	57	13	0 (0)
2000	12 831	6 488	849	24	6	0 (0)
2001	22 281	12 801	3 873	41	15	0 (1)
2002	16 440	7 422	1 328	30	3	0 (1)
2003	42 155	15 163	9 270	83	22	0 (7)

(1) Dépassement accumulé de concentrations en ozone de plus de 80 microgrammes par mètre cube en moyenne horaire (par jour, limité à la période 8-20h HEC), accumulé durant l'été (avril à septembre)

(2) Dépassement accumulé de concentrations en ozone de plus de 80 microgrammes par mètre cube en moyenne horaire (par jour, limité à la période 8-20h HEC), accumulé durant la saison de croissance (mai, juin et juillet)

(3) Dépassement accumulé d'une concentration quotidienne de plus de 120 microgrammes par mètre cube en moyenne maximale sur 8 heures

(4) "Jour avec effet sur la santé" : jour avec au moins 1 dépassement du seuil de 120  $\mu\text{g}/\text{m}^3$  d'ozone pour la moyenne journalière sur huit heures

(5) "Jour d'ozone" : jour avec au moins 1 dépassement du seuil UE d'information de la population, c.-à-d. 1 heure > 180  $\mu\text{g}/\text{m}^3$

(6) "Jour d'alerte de la population" : jour avec au moins 1 dépassement du seuil UE d'information de la population, c.-à-d. 1 heure > 360  $\mu\text{g}/\text{m}^3$  avant le 9 septembre 2003 (1 heure > 240  $\mu\text{g}/\text{m}^3$  à partir du 9 septembre 2003)

## Pollution de l'air en Belgique

### Émissions atmosphériques de SO<sub>2</sub> (en 1 000 t)

	Total	Routier	Secteur énergétique	Combustion industrielle	Autres combustion	Procédés industriels	Divers
1980	828	17	522	..	..	..	..
1981	712	..	399	..	..	..	..
1982	694	12	361	..	..	..	..
1983	560	12	257	..	..	..	..
1984	500	..	228	..	..	..	..
1985	400	15	125	122	64	73	1
1986	377	..	115	..	..	..	..
1987	367	..	113	..	..	..	..
1988	354	..	109	..	..	..	..
1989	325	..	94	..	..	..	..
1990	357	15	101	147	41	51	2
1991	333	16	94	140	46	34	3
1992	318	16	87	146	43	23	3
1993	296	17	82	137	44	11	5
1994	253	19	82	77	34	39	2
1995	245	17	83	88	34	21	3
1996	240	13	73	93	42	17	2
1997	219	6	64	95	36	18	1
1998	212	6	65	89	35	16	1
1999	181	6	37	87	33	17	1
2000	165	5	59	35	30	36	1
2001	162	5	58	34	29	35	1

### Émissions atmosphériques de NO<sub>x</sub> ( en 1 000 t)

	Total	Routier	Secteur énergétique	Combustion industrielle	Autres combustion	Procédés industriels	Divers
1980	442	..	106	..	..	..	..
1985	325	188	47	40	20	29	1
1986	317	..	47	..	..	..	..
1987	331	..	40	..	..	..	..
1988	345	..	45	..	..	..	..
1989	357	..	..	..	..	..	..
1990	321	149	61	71	19	14	6
1991	335	167	60	68	22	11	7
1992	343	175	58	72	21	9	8
1993	341	178	55	72	22	6	8
1994	342	179	58	73	20	5	7
1995	325	163	55	71	21	9	8
1996	315	150	51	73	24	8	8
1997	306	150	46	74	21	8	7
1998	312	151	47	78	18	9	10
1999	289	141	33	81	17	8	10
2000	329	166	50	54	18	29	10
2001	317	160	48	52	17	28	10

## Pollution de l'air en Belgique

### Émissions atmosphériques de particules (en 1 000 t)

	Total	Routier	Secteur énergétique	Combustion industrielle	Autres combustion	Procédés industriels	Divers
1990	24	3	7	3	5	5	1
1994	27	8	4	5	4	6	0

Source : OCDE

### Émissions atmosphériques de CO (en 1 000 t)

	Total	Routier	Secteur énergétique	Combustion industrielle	Autres combustion	Procédés industriels	Divers
1990	1 097	452	3	401	88	146	8
1991	1 119	478	3	378	96	146	18
1992	1 137	493	10	364	100	152	18
1993	1 105	484	11	342	101	149	18
1994	1 054	468	2	332	97	143	12
1995	1 013	429	2	330	82	160	10
1996	1 000	418	3	342	95	139	3
1997	938	400	3	323	79	130	2
1998	1 114	632	2	283	63	128	6
1999	1 017	542	2	331	60	75	6
2000	1 100	569	9	215	61	240	7
2001	1 027	531	8	200	57	224	6

Source : EMEP

### Émissions atmosphériques de COVNM (en 1 000 t)

	Total	Routier	Secteur énergétique	Combustion industrielle	Autres combustion	Procédés industriels	Solvants
1985	688	193	3	14	18	30	86
1990	303	110	1	5	8	48	99
1991	313	110	0	3	8	37	93
1992	313	114	0	4	8	37	87
1993	311	113	1	3	8	36	88
1994	305	113	1	3	8	35	82
1995	250	94	1	3	8	34	81
1996	242	84	1	3	9	34	79
1997	249	83	1	3	8	34	78
1998	269	105	1	3	8	30	78
1999	248	87	1	3	8	34	73
2000	233	85	5	1	7	49	68
2001	252	91	6	2	8	53	74

Source : EMEP

# Pollution de l'air en Belgique

## Émissions atmosphériques

Unité	NMVOS	CH <sub>4</sub>	CO <sub>2</sub>	CO	N <sub>2</sub> O <sup>(*)</sup>	NH <sub>3</sub>
	1000 t	1000 t	10 <sup>6</sup> t	1000 t	1000 t	1000 t
1979	..	..	134	..	39	..
1980	688	..	126	1097	38	89
1981	..	..	115	..	35	..
1982	..	..	106	..	33	..
1983	..	..	99	..	29	..
1984	..	..	100	..	29	..
1985	688	..	99	1097	26	89
1986	..	..	99	..	26	..
1987	..	..	100	..	26	..
1988	..	..	100	..	27	..
1989	..	..	108	..	..	..
1990	303	589	109	1 097	31	107
1991	313	593	115	1 119	31	93
1992	313	591	114	1 137	30	92
1993	311	599	108	1 105	31	97
1994	305	597	113	1 054	35	96
1995	250	597	118	1 013	36	97
1996	242	601	122	1 000	37	99
1997	249	586	118	938	33	99
1998	269	593	121	1 114	34	102
1999	248	585	118	1 017	34	100
2000	233	..	121	1 100	..	81
2001	252	..	121	1 027	..	81
2002	..	..	112	..	..	..

Source : EMEP (<http://www.emep.int>); \*Hecq & al. (1990) pour 1979-1988; SPF économie pour le CO<sub>2</sub>

## Émissions atmosphériques de métaux lourds (en t)

	Pb	Hg	Cd	As	Cr	Cu	Ni	Se	Zn
1985	1743	13	14	..	..	154	..	..	..
1990	716	9	10	11	58	55	94	..	514
1991	..	..	..	..	..	..	..	..	..
1992	..	..	..	..	..	..	..	..	..
1993	..	..	..	..	..	..	..	..	..
1994	325	6	4	5	27	46	53	23	242
1995	336	5	6	6	48	56	47	19	287
1996	297	6	5	5	32	33	58	8	220
1997	285	4	6	4	28	30	49	8	176
1998	..	..	..	..	..	..	..	..	..
1999	..	..	..	..	..	..	..	..	..
2000	243	2	1	..	..	95	..	..	..

Source : EMEP (<http://www.emep.int>), INS et SSTC (1985 et 2000)



**Economie et finances**  
*Indicateurs conjoncturels*



## Calendrier de diffusion des indicateurs de l'INS

Les indices sont disponibles le jour indiqué à 0 heure sur notre site <http://statbel.fgov.be>

Disponible le	Indicateur	Période de référence	Périodicité
<b>FEVRIER 2004</b>			
19	Statistique du tourisme et de l'hôtellerie	septembre 2003	mensuel
19	Indices des entrées des commandes	décembre 2003	mensuel
26	Permis de bâtir	décembre 2003	mensuel
26	Indices du chiffre d'affaires Prodcum	décembre 2003	mensuel
26	Indices des prix à la production	janvier 2004	mensuel
26	Indices du chiffre d'affaires (TVA)	décembre 2003	mensuel
26	Indices des investissements (TVA)	décembre 2003	mensuel
26	Statistique du tourisme et de l'hôtellerie	octobre 2003	mensuel
26	Indices des prix à la consommation(*)	février 2004	mensuel
<b>MARS 2004</b>			
4	Indices des salariés	décembre 2003	mensuel
4	Indices des heures travaillées	décembre 2003	mensuel
4	Indices des salaires horaires	janvier 2004	trimestriel
4	Indices de la masse salariale	4ème trimestre 2003	trimestriel
11	Indices de la production	janvier 2004	mensuel
11	Faillites	février 2004	mensuel
18	Indices des entrées des commandes	janvier 2004	mensuel
18	Statistique du tourisme et de l'hôtellerie	novembre 2003	mensuel
25	Permis de bâtir	janvier 2004	mensuel
25	Indices du chiffre d'affaires Prodcum	janvier 2004	mensuel
25	Indices des prix à la production	février 2004	mensuel
25	Indices du chiffre d'affaires (TVA)	janvier 2004	mensuel
25	Indices des investissements (TVA)	janvier 2004	mensuel
30	Indices des prix à la consommation(*)	mars 2004	mensuel

(\*)Disponibles à 12h00, après la réunion de la Commission de l'Indice.

Ce calendrier peut être également envoyé séparément, sur demande

(Tel. 02/548.68.63 - 63.66 - Fax. 02/548.63.67)

## Indicateurs conjoncturels – communiqué de presse

---

**Décembre 2003\* : production dans l'industrie - 0,4%, dans la construction - 2,7%**

### Retour à la hausse de la conjoncture

Comparé aux trois mois précédents, l'**indice désaisonnalisé** de la **production** de l'industrie à l'exclusion de la construction pour la Belgique des trois derniers mois a diminué de 0,4% ; dans la construction, la diminution est de 2,7%.

La **tendance** des trois derniers mois comparés aux trois mois précédents montre un statu quo (+0,0%) pour le Royaume. Au niveau régional, la production de la Flandre a augmenté de 1,0%, en Wallonie on constate une augmentation de 1,3%. Une répartition selon le type des produits donne +1,7% pour les biens intermédiaires, +0,0% pour les biens d'investissements, -2,4% pour les biens de consommation durables et +0,2% pour les biens de consommation non durables. La construction, d'autre part, a diminué de 0,8%.

Prochain communiqué de presse : **11/03/2004**

\*  
\* \*

*Reproduction autorisée moyennant indication de la source.*

**Sur la page suivante, vous trouverez les tableaux et graphiques annexes.**

Plus d'informations sur la conjoncture !

⇒ pour une vue globale de la conjoncture en Belgique et en Europe, consultez le portail conjoncturel de l'INS (en 4 langues) :

**<http://statbel.fgov.be/indicators>**

⇒ Tous les renseignements méthodologiques peuvent être obtenus auprès l'Unité Conjoncture.

⇒ Il est possible d'obtenir des données sur la production plus détaillées (par sous-secteur, par région) ou traitées de façon plus approfondie (par ex : désaisonnalisées), soit ponctuellement soit en s'abonnant.

⇒ En plus des indices de la production, nous calculons beaucoup d'autres indicateurs : indices des heures travaillées, nouvelles commandes, masse salariale, nombre d'employés, coût de matériaux, prix à la production, permis de bâtir, chiffre d'affaires, .....

*\*(hausse en % au cours des trois derniers mois, jusqu'à décembre 2003 compris, par rapport au trimestre précédent, valeurs corrigées des variations saisonnières)*

---

# Indicateurs conjoncturels – communiqué de presse

## Production

### Indices bruts (2000=100)

Indices de volume de la production industrielle

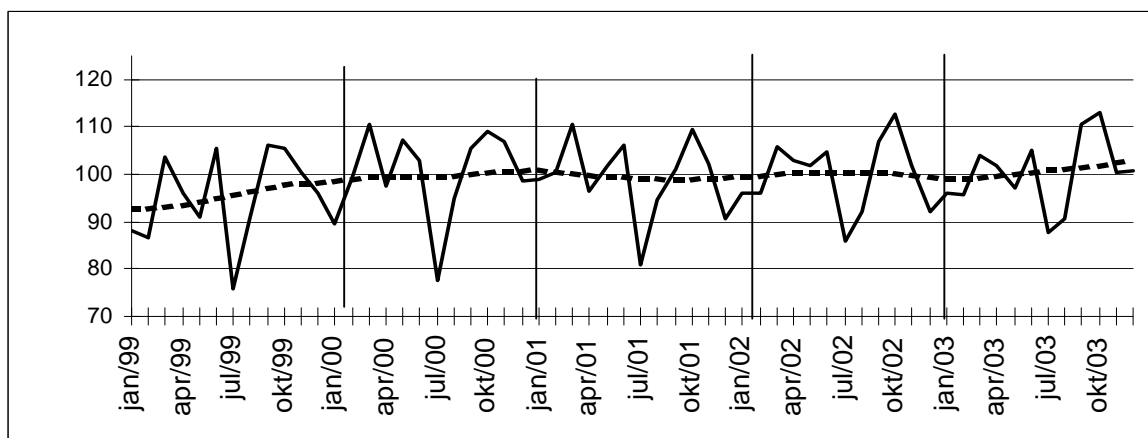
	Jan	Fév	Mars	Avril	Mai	Juin	Juil	Août	Sept	Oct	Nov	Déc	Année
<b>Ensemble de l'industrie, à l'exclusion de la construction</b>													
2002	97,6	96,9	105,6	102,8	101,7	104,2	92,7	91,9	106,5	112,3	102,8	96,5	<b>101,0</b>
2003	98,9	97,3	103,4	102,1	97,8	105,1	95,0	91,4	109,9	113,3	103,2	107,2	<b>102,1</b>
<b>Construction</b>													
2002	89,6	92,8	107,6	104,6	103,0	106,9	56,3	93,4	109,1	113,8	97,4	72,5	<b>95,6</b>
2003	83,4	89,8	106,5	101,0	94,8	104,9	58,6	87,3	112,6	111,5	88,6	74,9	<b>92,8</b>
<b>Ensemble de l'industrie, à l'exclusion de la construction</b>													
2002	97,9	97,5	108,1	103,7	106,4	107,3	90,8	94,4	107,4	110,4	108,1	99,0	<b>102,6</b>
2003	99,3	97,9	105,9	103,0	102,5	108,2	95,4	96,0	108,6	111,4	103,2	107,2	<b>103,2</b>
<b>Construction</b>													
2002	90,2	92,8	112,4	106,4	111,9	112,9	52,7	98,2	110,9	110,2	107,5	77,3	<b>98,6</b>
2003	84,0	89,8	111,2	102,8	103,8	110,8	59,2	96,2	110,2	108,0	98,7	75,5	<b>95,9</b>

### Indices par jour ouvrable

Compte tenu de la durée et de la composition inégales des mois

### Tendance

Ensemble de l'industrie; après élimination des variations saisonnières et accidentelles



Indices bruts:

Tendance :

### Evolution de la tendance

Comparaison des trois derniers mois avec les trois mois précédents

↗↗ > 2.5%  
 ↗ 0.5% à 2.5%  
 → -0.5% à 0.5%  
 ↘ -2.5% à -0.5%  
 ↘↘ < -2.5%

Branches d'activité / Grands regroupements industriels	Belgique	Flandre	Wallonie	Bruxelles
Ensemble de l'industrie	↗	↗	↗	↘↘
Ensemble de l'industrie, à l'exclusion de la construction	→	↗	↗	↘↘
Biens intermédiaires	↗	↗↗	↗	↘↘
Biens d'investissement	→	↗	↘↘	↘↘
Biens de consommation durables	↘	↘	↘	↘↘
Biens de consommation non-durables	→	↘	↗	↘↘
Industries extractives	↗	↗↗	↘	
Industries agricoles et alimentaires	↗	↘	↗	↘↘
Textile, habillement, cuir et chaussure	→	↘	↗↗	↘
Papier et carton; édition et imprimerie	↗	↗	↘	→
Industrie chimique, du caoutchouc et des plastiques	↗	↗↗	↗	→
Fabrications métalliques	→	→	↘	↘↘
Cokéfaction, raffinage et industries nucléaires	↗	→	↘	
Produits minéraux non métalliques	↘	↗↗	↗↗	↗
Métallurgie	↗	↗↗	↘↘	
Meubles	↘↘	↘↘	↘	
Électricité	↘	↗	↗	↗
Construction	↘	↘	↗	↘

## 627 faillites en janvier

Le nombre de faillites enregistrées en janvier 2004 s'élève selon l'INS à 627 unités. L'augmentation est de 3,1% par rapport au mois de janvier de l'année passée.

### Janvier 2004 :

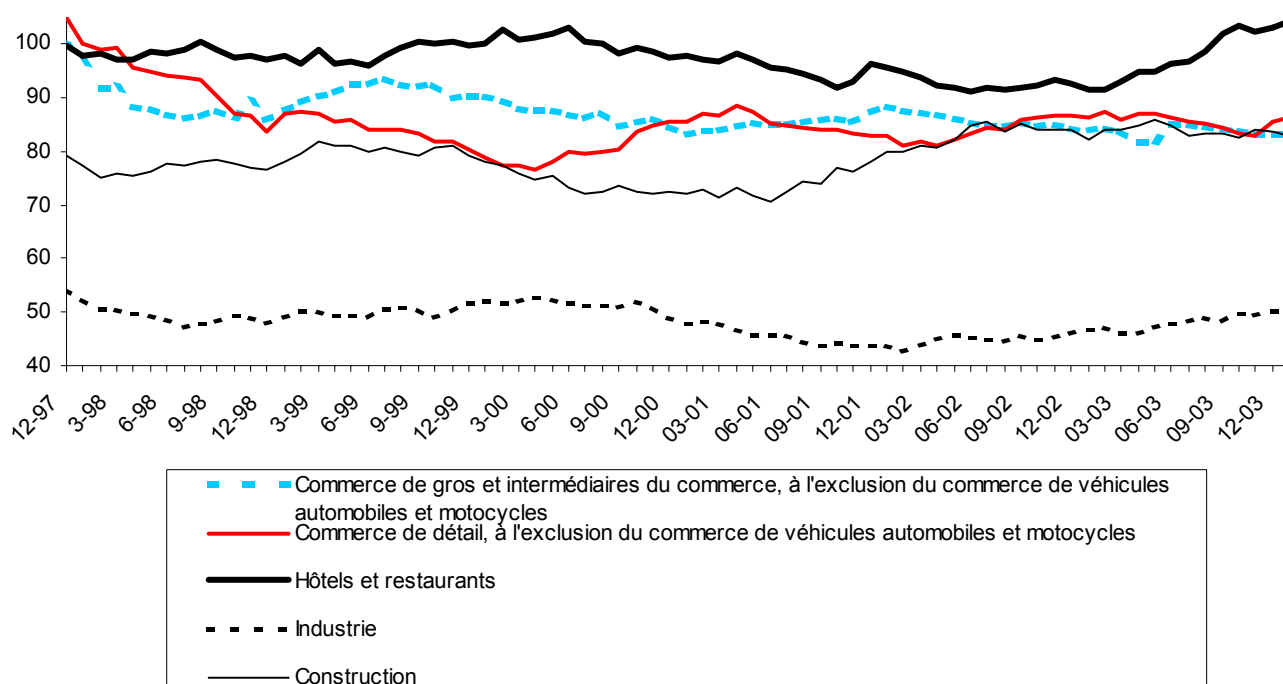
S'agissant de la taille des entreprises faillies, dans 87.2% des cas du mois de janvier il s'agit d'entreprises de moins de cinq personnes.

Des faillis, 33% étaient occupés dans le secteur du commerce, 26% dans le secteur du transport et autres services, 17% dans l'horeca et 11% dans la construction.

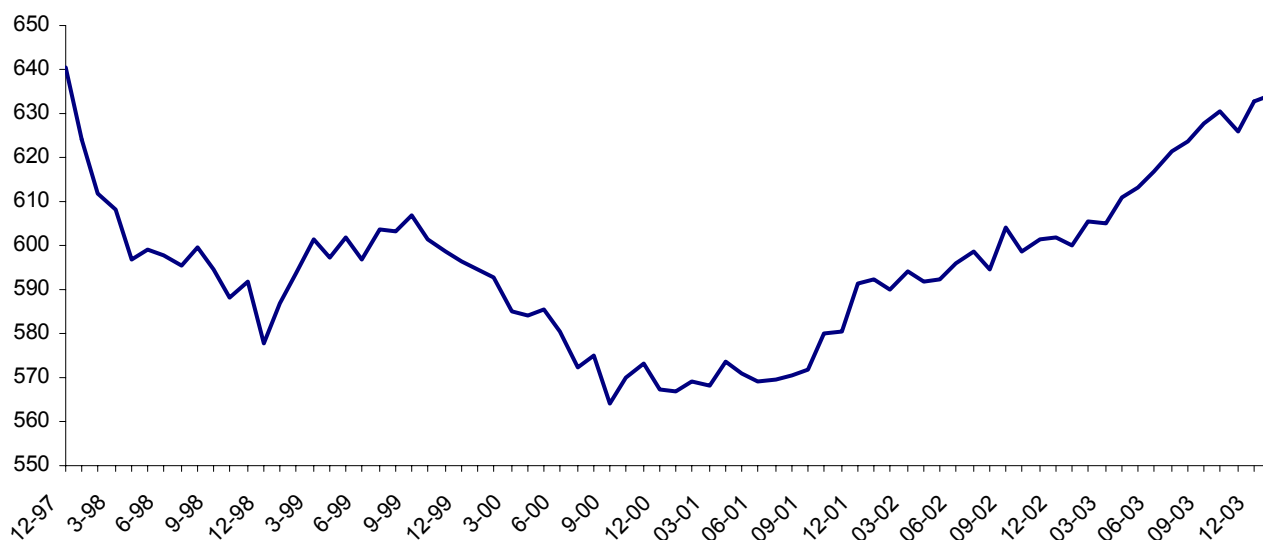
Si l'on tient compte de la forme juridique, ce sont les S.P.R.L. (57%), suivies par les sociétés anonymes (19%), les indépendants (18%) et les coopératives (3%) qui ont connu le plus grand nombre de faillites.

		2003												2004
		janvier	février	mars	avril	mai	juin	juillet	août	septembre	octobre	novembre	décembre	janvier
<b>Total</b>		608	651	691	627	634	731	475	337	803	722	590	724	627
<b>Activité</b>	Agriculture et pêche	14	12	6	8	8	10	10	3	10	5	7	17	6
	Industrie extractive, énergie et industrie manufacturière	56	44	53	51	58	52	44	27	55	67	44	54	55
	Construction	73	107	93	90	94	92	44	40	119	84	84	85	67
	Commerce	189	199	203	195	222	249	134	104	223	230	192	235	206
	Horeca	92	93	117	101	97	116	71	64	141	128	99	120	106
	Transport et autres services	139	161	196	147	127	190	153	87	225	177	142	176	164
	Activité non déterminée	45	35	23	35	28	22	19	12	30	31	22	37	23
<b>Région</b>	Région bruxelloise	98	94	114	89	130	140	74	55	140	103	91	120	89
	Région flamande	326	374	364	349	300	385	304	196	443	414	325	388	356
	Région wallonne	184	183	213	189	204	206	97	86	220	205	174	216	182
<b>Forme Juridique</b>	1 pers.	116	138	117	129	110	147	76	60	150	149	117	119	115
	S.A.	124	116	135	103	112	123	80	71	135	135	113	144	121
	S.P.R.L.	323	356	385	347	375	404	285	190	448	403	316	406	356
	Coöp.	36	30	37	37	27	38	27	10	52	24	26	38	21
	Autres	9	11	17	11	10	19	7	6	18	11	18	17	14

Nombre des faillites dans différents secteurs: moyenne des 12 derniers mois



Nombre total des faillites: moyenne des 12 derniers mois



## Fiche technique

L'adresse du siège social (ou l'adresse de l'intéressé pour les sociétés d'une personne) détermine la juridiction compétente pour instruire la faillite. Cette adresse a servi à répartir les faillites par région.

L'activité économique n'a pas toujours lieu à l'adresse du siège social. Comparer des données régionales requiert donc une certaine prudence.

La répartition selon la forme juridique :

- 'S.A.' regroupe les sociétés anonymes (S.A.) et les sociétés en commandite par action (S.C.A.).
- 'S.P.R.L.' englobe les sociétés à responsabilité limitée et les S.P.R.L. unipersonnelles (S.P.R.L.U.)
- 'S.C.' englobe les sociétés coopératives fondées sur les anciens statuts et les nouvelles formes de sociétés coopératives telles que S.C.R.I.S., S.C.R.I.S.-C.P., S.C.R.L., S.C.R.L.-C.P.

Pour grouper les données selon l'activité, l'INS a utilisé la nomenclature d'activités NACE-BEL (la version belge de la nomenclature européenne des activités NACE Rev1).

Tous les tableaux détaillés sont disponibles, sur supports papier ou disquette, auprès de nos centres d'information et de documentation.



## **Industrie et construction**

*Industrie*



## NON-PRODCOM - Pétrole

### Industrie des dérivés du pétrole: production des raffineries (en tonnes métriques)

	Mise en oeuvre de pétrole brut	Essences auto	Pétrole et carburéacteur type pétrole	Gas-oil	Fuel-oil résiduel	Gaz de pétrole	Bitumes	Essences spéciales et white-spirit
2001	2 671 278	457 778	168 802	1 064 780	584 561	109 088	34 436	9 369
2002	2 794 783	481 274	178 819	1 038 642	633 622	111 618	36 140	10 440
2002 Octobre	2 889 511	487 706	188 527	1 046 257	720 620	75 625	55 373	8 497
Novembre	2 992 045	447 398	181 063	1 099 077	917 152	124 806	34 767	7 336
Décembre	3 010 083	458 518	115 129	1 127 461	752 768	106 209	40 022	7 463
2003 Janvier	2 988 345	506 029	202 324	1 102 662	703 494	109 350	- 22 050	7 827
Février	2 682 034	444 014	153 044	950 390	628 148	92 846	- 6 648	9 401
Mars	3 389 733	501 543	160 747	1 223 541	871 518	119 375	4 381	7 037
Avril	3 278 740	449 993	157 023	1 151 874	782 550	121 045	29 791	13 932
Mai	3 322 162	467 213	207 910	1 192 475	831 223	135 235	31 458	11 518
Juin	2 945 989	532 711	136 619	1 053 275	757 552	115 654	18 814	9 368
Juillet	3 205 563	524 000	173 538	1 124 813	852 416	128 667	38 976	11 977
Août	2 913 575	476 067	171 622	1 009 555	680 537	123 277	64 800	9 270
Septembre	2 761 051	465 281	149 948	972 963	584 362	98 001	64 936	13 273
Octobre	2 906 695	535 450	212 543	1 081 570	673 380	93 376	30 720	13 720

### Industrie des dérivés du pétrole: livraisons à la consommation intérieure (en tonnes métriques)

	Essences auto	Essences avion et carburéacteur type essence	Pétrole et carburéacteur type pétrole	Gas-oil	Fuel-oil résiduel	Lubrifiants	Gaz de pétrole	Paraffines	Bitumes	Essences spéciales et white-spirit
2001	182 142	210	112 394	930 182	145 411	8 640	48 721	1 485	27 882	2 586
2002	173 883	207	112 799	885 932	78 087	7 275	42 079	1 795	24 612	2 481
2002 Octobre	161 033	195	93 937	1 004 183	121 457	7 504	25 895	1 727	29 032	2 076
Novembre	155 228	395	114 878	995 156	129 679	6 288	15 726	1 776	23 970	1 835
Décembre	219 930	79	346 540	1 131 330	136 556	5 898	30 413	1 386	10 253	1 453
2003 Janvier	167 659	119	154 462	1 166 405	164 997	7 109	28 071	1 542	9 049	1 989
Février	159 154	186	107 499	1 149 539	111 201	8 393	30 875	1 622	14 792	1 784
Mars	181 333	228	119 702	861 814	154 770	6 093	40 155	1 384	33 448	2 326
Avril	185 028	232	166 413	800 903	162 374	6 926	41 394	1 592	27 570	3 251
Mai	177 535	193	141 679	841 650	209 832	5 919	44 004	1 194	26 589	2 647
Juin	176 218	219	120 874	803 185	110 610	8 499	51 350	1 150	37 152	1 817
Juillet	187 867	321	155 020	939 073	113 731	5 547	42 251	1 142	19 648	2 933
Août	161 583	231	129 269	687 878	145 436	3 985	39 341	974	29 380	2 715
Septembre	141 107	241	108 215	853 695	233 715	7 661	33 649	1 508	43 791	1 980
Octobre	173 593	155	132 404	1 042 105	236 430	10 345	23 607	1 099	32 596	2 001

### Industrie des dérivés du pétrole : emploi et heures

	Emploi dans les raffineries			Emploi dans les autres services		
	Employés	Ouvriers	Nbre d'heures	Employés	Ouvriers	Nbre d'heures
2001	1 478	535	279 933	2 439	601	445 721
2002	1 461	520	276 947	2 451	689	464 032
2002 Octobre	1 464	517	303 486	2 503	758	508 099
Novembre	1 459	516	275 671	2 496	757	466 675
Décembre	1 456	513	262 858	2 487	752	461 777
2003 Janvier	1 456	512	304 015	2 696	648	517 859
Février	1 460	514	268 176	2 714	643	483 994
Mars	1 467	514	278 254	2 651	645	488 345
Avril	1 465	512	273 237	2 657	652	501 136
Mai	1 473	518	277 292	2 642	651	479 914
Juin	1 471	517	267 954	2 635	638	473 072
Juillet						
Août						
Septembre						
Octobre						



## **Services, commerce et transport**

*Transport*

# Transport

## Activité des ports maritimes

### Nombre et tonnages des navires de mer entrés (1)

	Tous les ports belges				Anvers rive droite			
	Charges		Sur lest		Charges		Sur lest	
	Nombre	Tonnage	Nombre	Tonnage	Nombre	Tonnage	Nombre	Tonnage
1997	25 908	295 992	6 336	41 868	8 278	117 638	4 208	30 154
1998	26 052	322 116	6 372	45 576	8 477	129 797	4 233	32 568
1999	25 872	338 136	6 288	48 084	8 310	131 748	4 040	33 161
2000	26 436	363 780	6 168	51 864	8 627	134 756	4 261	35 353
2001	25 935	381 281	6 311	55 647	8 226	143 036	4 215	34 677
2002	25 472	392 229	6 036	54 877	8 111	145 094	3 835	32 600

#### 2003

janvier	1 879	30 124	488	4 148	680	12 849	311	2 386
février	1 923	28 536	500	4 346	660	11 873	302	2 345
mars	2 140	30 744	546	4 752	739	12 587	299	2 285
avril	1 977	30 838	429	4 583	630	11 801	232	2 444
mai	2 000	30 464	438	4 390	620	11 691	244	2 257
juin	1 961	29 189	454	4 386	634	11 562	267	2 470
juillet								
août								
septembre								
octobre								
novembre								
décembre								

	Waaslandhaven (Anvers rive gauche)				Gand			
	Charges		Sur lest		Charges		Sur lest	
	Nombre	Tonnage	Nombre	Tonnage	Nombre	Tonnage	Nombre	Tonnage
1997	1 730	26 656	452	5 637	2 088	23 592	948	2 796
1998	1 908	29 895	414	5 564	2 028	24 240	1 068	2 916
1999	1 671	26 083	461	5 339	1 944	26 964	1 116	3 528
2000	1 550	23 196	512	6 712	1 932	26 604	936	2 892
2001	1 861	26 630	572	9 427	1 814	25 205	886	2 831
2002	1 889	28 753	527	9 022	1 801	24 358	948	3 187

#### 2003

janvier	139	2 321	51	1 098	162	1 892	90	287
février	145	2 407	51	950	169	2 101	81	250
mars	160	2 548	68	963	174	2 207	85	300
avril	159	2 539	52	1 148	154	2 388	72	303
mai	167	2 715	61	965	164	2 145	79	306
juin	142	2 216	56	917	154	1 877	78	291
juillet								
août								
septembre								
octobre								
novembre								
décembre								

(1) en 1000 tonnes de jaugeage bruts.

Source: déclaration générale à l'entrée de navires.

# Transport

Bruges-Zeebrugge				Ostende				
Charges		Sur lest		Charges		Sur lest		
Nombre	Tonnage	Nombre	Tonnage	Nombre	Tonnage	Nombre	Tonnage	
8 892	101 604	1 044	6 144	4 116	25 176	72	168	1997
9 276	114 192	828	6 168	3 612	20 700	108	180	1998
9 888	135 696	924	8 904	3 120	15 732	84	156	1999
9 816	153 300	948	9 840	3 996	25 380	48	120	2000
9 308	153 358	934	10 579	4 251	32 707	45	134	2001
9 065	157 224	1 012	11 972	4 253	36 119	75	223	2002
<b>2003</b>								
592	10 005	88	816	323	2 958	7	24	janvier
583	8 993	104	984	345	2 977	9	47	février
642	9 855	122	1 415	392	3 476	7	41	mars
648	10 708	91	965	351	3 217	11	60	avril
608	10 224	89	1 104	394	3 509	11	39	mai
599	9 691	94	1 239	404	3 614	9	28	juin
								juillet
								août
								septembre
								octobre
								novembre
								décembre
Bruxelles (Y.C. Bassin industriel)				Liège				
Charges		Sur lest		Charges		Sur lest		
Nombre	Tonnage	Nombre	Tonnage	Nombre	Tonnage	Nombre	Tonnage	
240	456	216	360	94	136	121	156	1997
264	624	120	240	100	155	108	154	1998
288	708	120	216	75	121	114	167	1999
240	624	96	204	77	128	110	171	2000
231	559	83	182	63	96	86	130	2001
204	537	67	190	62	98	95	138	2002
<b>2003</b>								
16	40	7	10	5	8	10	15	janvier
16	49	3	5	7	11	4	6	février
22	47	12	34	5	7	12	18	mars
16	47	14	34	8	12	5	7	avril
19	42	4	8	10	16	5	6	mai
22	42	5	22	8	11	4	6	juin
								juillet
								août
								septembre
								octobre
								novembre
								décembre

# Transport

## Activité des ports maritimes

### Nombre et tonnages des navires de mer sortis (1)

	Tous les ports belges				Anvers rive droite			
	Charges		Sur lest		Charges		Sur lest	
	Nombre	Tonnage	Nombre	Tonnage	Nombre	Tonnage	Nombre	Tonnage
1997	23 316	264 324	6 996	75 384	9 005	110 646	3 496	38 939
1998	23 484	279 084	7 056	68 244	9 228	117 771	3 428	44 236
1999	23 016	299 652	6 900	79 860	8 835	121 543	3 365	43 242
2000	23 376	359 976	7 020	80 184	9 091	123 085	3 682	47 181
2001	23 033	344 367	6 955	78 336	8 960	130 528	3 441	45 877
2002	23 212	365 523	6 580	74 340	8 930	138 958	3 301	40 325

#### 2003

janvier	1 758	27 528	503	6 068	715	11 553	293	3 489
février	1 721	25 845	543	5 843	667	10 804	287	3 265
mars	1 892	28 466	530	5 329	708	11 209	296	3 185
avril	1 835	29 239	575	6 059	732	12 333	322	3 393
mei	1 783	27 869	540	5 763	698	11 792	312	3 284
juin	1 779	28 069	526	5 806	699	11 791	294	3 556
juillet								
août								
septembre								
octobre								
novembre								
décembre								

	Waaslandhaven (Anvers rive gauche)				Gand			
	Charges		Sur lest		Charges		Sur lest	
	Nombre	Tonnage	Nombre	Tonnage	Nombre	Tonnage	Nombre	Tonnage
1997	1 349	21 830	845	10 619	1 392	8 640	1 716	18 768
1998	1 408	24 167	964	12 129	1 500	9 708	1 632	19 152
1999	1 366	21 805	905	11 505	1 584	11 928	1 548	18 696
2000	1 265	19 319	832	10 896	1 428	11 856	1 524	17 892
2001	1 488	25 240	923	10 279	1 357	11 296	1 372	16 677
2002	1 434	26 623	1 002	11 240	1 439	11 927	1 317	15 475

#### 2003

janvier	113	2 271	72	923	134	1 056	130	1 353
février	129	2 305	65	802	120	921	127	1 395
mars	146	2 366	71	712	134	1 112	133	1 440
avril	132	2 651	78	859	112	1 134	113	1 190
mei	157	2 813	72	700	130	1 154	114	1 401
juin	127	2 150	63	709	118	1 016	111	1 045
juillet								
août								
septembre								
octobre								
novembre								
décembre								

(1) : en 1000 tonneaux de jaugeage bruts

Source: déclaration générale à la sortie de navires



# Transport

Bruges-Zeebrugge				Ostende				
Charges		Sur lest		Charges		Sur lest		
Nombre	Tonnage	Nombre	Tonnage	Nombre	Tonnage	Nombre	Tonnage	
7 488	91 896	2 436	15 492	3 456	24 336	744	1 152	1997
7 898	107 388	2 160	13 008	2 964	19 116	744	1 416	1998
8 280	128 736	2 472	14 844	2 436	14 640	756	1 224	1999
8 040	145 428	2 724	14 904	3 372	24 384	648	1 116	2000
7 576	145 941	2 629	16 995	3 419	31 327	874	1 589	2001
7 632	152 790	2 380	17 362	3 526	34 854	821	1 586	2002
<b>2003</b>								
501	9 830	185	1 450	285	2 942	30	52	janvier
490	8 820	199	1 351	292	2 951	65	114	février
559	10 433	217	1 547	314	3 299	81	180	mars
520	9 848	213	1 655	306	3 162	57	123	avril
461	8 939	200	1 474	316	3 261	84	217	mai
479	9 633	213	1 341	339	3 517	75	144	juin
								juillet
								août
								septembre
								octobre
								novembre
								décembre
Bruxelles (Y.C. Bassin industriel)				Liège				
Charges		Sur lest		Charges		Sur lest		
Nombre	Tonnage	Nombre	Tonnage	Nombre	Tonnage	Nombre	Tonnage	
240	420	204	384	231	299	40	53	1997
156	288	264	624	180	272	29	53	1998
144	264	276	648	182	266	48	94	1999
120	264	228	588	206	298	11	26	2000
102	255	209	538	159	235	15	25	2001
81	240	202	500	150	222	10	16	2002
<b>2003</b>								
6	11	17	41	17	26	0	0	janvier
4	8	11	31	13	19	2	3	février
9	23	21	45	16	24	2	4	mars
12	37	19	49	12	18	1	2	avril
8	19	17	41	11	17	2	3	mai
6	25	22	42	12	19	1	1	juin
								juillet
								août
								septembre
								octobre
								novembre
								décembre

# Transport

## Évolution des véhicules à moteur neufs, mis en circulation

Immatriculations de véhicules à moteurs neufs mis en circulation

	Total(3)	Voitures pour personnes	Autobus et autocars	Véhicules pour le transport de marchandises	Tracteurs	Tracteurs agricoles	Motos(1) scooters, auto-scooters(2)
1998	<b>530 605</b>	463 724	1 031	57 411	5 495	2 944	21 267
1999	<b>577 284</b>	504 203	971	63 429	5 795	2 886	27 539
2000	<b>601 659</b>	531 640	1 150	60 261	5 521	3 087	24 685
2001	<b>573 797</b>	499 779	968	64 360	5 758	2 932	21 130
2002	<b>535 300</b>	472 830	1 080	53 322	4 649	3 419	21 554
2003	<b>528 399</b>	463 173	896	56 125	4 818	3 387	22 267
<b>2003</b>							
janvier	<b>57 543</b>	50 556	90	5 978	646	273	1 020
février	<b>49 946</b>	43 901	79	5 295	393	278	1 843
mars	<b>55 564</b>	48 572	119	5 971	519	383	2 646
avril	<b>51 081</b>	43 899	82	6 170	524	406	3 194
mai	<b>43 237</b>	37 532	63	4 908	412	322	2 839
juin	<b>45 777</b>	40 357	112	4 600	393	315	2 773
juillet	<b>40 495</b>	35 489	53	4 330	277	346	2 665
août	<b>33 090</b>	29 027	47	3 387	351	278	1 970
septembre	<b>39 293</b>	34 485	20	4 074	455	259	1 492
octobre	<b>48 011</b>	42 598	69	4 657	444	243	959
novembre	<b>34 497</b>	30 306	91	3 693	267	140	519
décembre	<b>29 865</b>	26 451	71	3 062	137	144	347
<b>2004</b>							
janvier	<b>54 598</b>	47 460	84	6 048	729	277	1 252
février	<b>0</b>						
mars	<b>0</b>						
avril	<b>0</b>						
mai	<b>0</b>						
juin	<b>0</b>						
juillet	<b>0</b>						
août	<b>0</b>						
septembre	<b>0</b>						
octobre	<b>0</b>						
novembre	<b>0</b>						
décembre	<b>0</b>						

(1) Les vélomoteurs de 50 cc et moins, dépassant la vitesse de 40km/h sont considérés comme motos.

(2) Cylindrée maximum de 350 cm<sup>3</sup> et poids maximum de 350 kg.

(3) Non compris: motos, scooters, auto-scooters.

# Transport

## Évolution des véhicules à moteur d'occasion, mis en circulation

### Immatriculations de véhicules à moteur d'occasion

	Total	Voitures pour personnes	Autobus et autocars	Véhicules pour le transport de marchandises	Tracteurs	Tracteurs agricoles
1998	<b>755 199</b>	677 272	1 137	66 048	4 698	6 044
1999	<b>778 870</b>	699 374	982	68 633	4 298	5 583
2000	<b>783 010</b>	697 755	965	73 181	5 232	5 877
2001	<b>774 571</b>	687 102	1 096	75 229	4 883	6 261
2002	<b>776 377</b>	688 134	864	76 953	4 359	6 067
2003	<b>759 466</b>	667 567	1 089	80 213	4 326	6 271
<b>2003</b>						
janvier	<b>66 242</b>	57 888	104	7 297	456	497
février	<b>62 097</b>	54 091	81	7 097	317	511
mars	<b>67 647</b>	59 098	115	7 390	403	641
avril	<b>67 454</b>	58 962	96	7 365	387	644
mai	<b>63 076</b>	55 433	81	6 621	364	577
juin	<b>68 502</b>	60 403	75	7 112	346	566
juillet	<b>68 426</b>	60 721	55	6 679	354	617
août	<b>54 438</b>	48 440	132	5 125	288	453
septembre	<b>65 619</b>	57 981	79	6 657	406	496
octobre	<b>68 699</b>	60 258	108	7 377	471	485
novembre	<b>53 694</b>	47 312	51	5 717	230	384
décembre	<b>53 572</b>	46 980	112	5 776	304	400
<b>2004</b>						
janvier	<b>63 280</b>	54 846	105	7 363	446	520
février	<b>0</b>					
mars	<b>0</b>					
avril	<b>0</b>					
mai	<b>0</b>					
juin	<b>0</b>					
juillet	<b>0</b>					
août	<b>0</b>					
septembre	<b>0</b>					
octobre	<b>0</b>					
novembre	<b>0</b>					
décembre	<b>0</b>					

#### **Domaines statistiques**

- Généralités
- Territoire et environnement
- Population
- Société
- Économie et finances
- Agriculture et activités assimilées
- Industrie
- Services, commerce et transports

**INS • INSTITUT NATIONAL DE STATISTIQUE**  
B-1000 Bruxelles  
tél. 02/548.63.65 - 02/548.63.66  
fax 02/548.63.67

**<http://statbel.fgov.be>**  
**[info@statbel.mineco.fgov.be](mailto:info@statbel.mineco.fgov.be)**

5 €\*  
ISSN 0771 - 0364