

05.02.2004 • N° 3018

**I. ECONOMIE ET FINANCES**

*Indicateurs conjoncturels*

Calendrier de diffusion des indicateurs de l'INS.....	5
Indices des salariés et des heures travaillées (base 2000 = 100) - Novembre 2003 .....	6

**II. AGRICULTURE ET ACTIVITES ASSIMILEES**

Recensement agricole et horticole - Mai 2003 (résultats définitifs) .....	12
---	----

**III. SERVICES, COMMERCE ET TRANSPORT**

*Transport*

Navigation intérieure - Septembre 2002 (chiffres définitifs).....	14
---	----

Vous pouvez trouver dans cette publication les statistiques **les plus récentes** dans les domaines suivants : Environnement, population, société, économie et finances, agriculture et activités assimilées, industrie, services, commerce et transports.

De plus notre site :: <http://statbel.fgov.be> présente une sélection de statistiques mises à jour quotidiennement.

**Les publications peuvent être commandées en effectuant un versement au C.C.P. n° 679-2005886-23 de l'Institut National de Statistique à Bruxelles**

**Pour plus de renseignements :**  
Institut National de Statistique  
Rue de Louvain, 44 - 1000 Bruxelles  
Tél. : 02/548.63.65 - Fax : 02/548.63.67

**INS - LIEGE**

Bd de la Sauvenière, 73-75 - 4000 Liège  
Tél. : 04/223.84.10  
Fax : 04/222.49.94

**INS - GAND**

Coupure Rechts, 620 - 9000 Gand  
Tél.:09/267.27.27/30/31  
Fax : 09/267.27.29

**INS - CHARLEROI**

Bd Audent 14/5 - 6000 Charleroi  
Tél. : 071/27.44.14  
Fax : 071/27.44.19

**INS - ANVERS**

Italiëlei 124, Bus 85 - 2000 Anvers  
Tél. : 03/229.07.07  
Fax : 03/233.28.30

**SIGNES CONVENTIONNELS**

Les renseignements ne sont pas disponibles	..
0 ou inférieur à la moitié de l'unité utilisée	-
Chiffres provisoires	(*)
La virgule est employée pour séparer les unités des décimales	

**Editeur responsable : Hans D'Hondt.**

**Droits d'auteurs réservés**

La reproduction du contenu de cette publication, qu'elle soit intégrale ou partielle, dans la forme originale ou remaniée, est interdite sauf autorisation écrite de l'Institut national de Statistique.

L'utilisation du contenu de cette publication, à titre explicatif ou justificatif, dans un article, un compte rendu ou un livre, est autorisée, moyennant indication claire et précise de la source.

**Economie et finances**  
*Indicateurs conjoncturels*



## Calendrier de diffusion des indicateurs de l'INS

Les indices sont disponibles le jour indiqué à 0 heure sur notre site <http://statbel.fgov.be>

Disponible le	Indicateur	Période de référence	Périodicité
<b>FEVRIER 2004</b>			
12	Statistique du tourisme et de l'hôtellerie	septembre 2003	mensuel
12	Indices de la production	décembre 2003	mensuel
12	Faillites	janvier 2004	mensuel
19	Indices des entrées des commandes	décembre 2003	mensuel
26	Permis de bâtir	décembre 2003	mensuel
26	Indices du chiffre d'affaires Prodcop	décembre 2003	mensuel
26	Indices des prix à la production	janvier 2004	mensuel
26	Indices du chiffre d'affaires (TVA)	décembre 2003	mensuel
26	Indices des investissements (TVA)	décembre 2003	mensuel
26	Statistique du tourisme et de l'hôtellerie	octobre 2003	mensuel
26	Indices des prix à la consommation(*)	février 2004	mensuel
<b>MARS 2004</b>			
4	Indices des salariés	décembre 2003	mensuel
4	Indices des heures travaillées	décembre 2003	mensuel
4	Indices des salaires horaires	janvier 2004	trimestriel
4	Indices de la masse salariale	4ème trimestre 2003	trimestriel
11	Indices de la production	janvier 2004	mensuel
11	Faillites	février 2004	mensuel
18	Indices des entrées des commandes	janvier 2004	mensuel
18	Statistique du tourisme et de l'hôtellerie	novembre 2003	mensuel
25	Permis de bâtir	janvier 2004	mensuel
25	Indices du chiffre d'affaires Prodcop	janvier 2004	mensuel
25	Indices des prix à la production	février 2004	mensuel
25	Indices du chiffre d'affaires (TVA)	janvier 2004	mensuel
25	Indices des investissements (TVA)	janvier 2004	mensuel
30	Indices des prix à la consommation(*)	mars 2004	mensuel

(\*)Disponibles à 12h00, après la réunion de la Commission de l'Indice.  
 Ce calendrier peut être également envoyé séparément, sur demande  
 (Tel. 02/548.68.63 - 63.66 - Fax. 02/548.63.67)

## Indicateurs conjoncturels – Communiqué de presse

---

**Novembre 2003\* : salariés de l'industrie - 1,3%, de la construction - 0,9%**

### **Tendance reste à la baisse**

Pour la Belgique, le **nombre désaisonnalisé de salariés** dans l'industrie, à l'exclusion de la construction, des trois derniers mois par rapport au trimestre précédent, a diminué de 1,3% ; dans la construction, la diminution est de 0,9%.

La **tendance** des trois derniers mois dans l'industrie, comparés aux trois mois précédents montre une baisse pour le pays entier (-1,3%). Au niveau régional, le nombre d'employés en Flandre a diminué de 0,8%, en Wallonie on constate une diminution de 1,1%. Une répartition au niveau des secteurs importants donne -0,4% pour la chimie et -1,2% pour les fabrications métalliques. Dans la construction, le nombre de salariés a diminué de 0,8%.

Prochain communiqué de presse : **04/03/2004**

\*

\* \*

*Reproduction autorisée moyennant indication de la source.*

**Sur la page suivante, vous trouverez les tableaux et graphiques annexes.**

Plus d'informations sur la conjoncture !

⇒ pour une vue globale de la conjoncture en Belgique et en Europe, consultez le portail conjoncturel de l'INS (en 4 langues) :

**<http://statbel.fgov.be/indicators>**

⇒ Tous les renseignements méthodologiques peuvent être obtenus auprès l'Unité Conjoncture.

⇒ Il est possible d'obtenir des données sur les heures prestées plus détaillées (par sous-secteur, par région) ou traitées de façon plus approfondie (par ex : désaisonnalisées), soit ponctuellement soit en s'abonnant.

⇒ En plus des indices du nombre d'employés, nous calculons beaucoup d'autres indicateurs : indices de la production, nouvelles commandes, masse salariale, heures travaillées, coût de matériaux, prix à la production, chiffre d'affaires, permis de bâtir, ...

*\*(hausse en % au cours des trois derniers mois, jusqu'à novembre 2003 compris, par rapport au trimestre précédent, valeurs corrigées des variations saisonnières)*

---

# Indicateurs conjoncturels – Communiqué de presse

## Employés

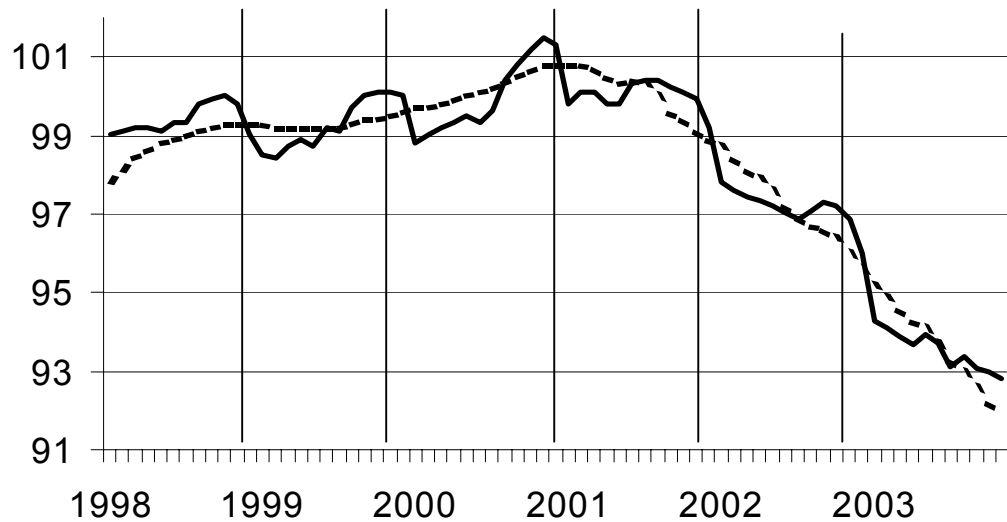
**Indices bruts  
(2000=100)**  
Nombre des  
ouvriers et  
employés déclarés  
à l'ONSS

	Jan	Fév	Mars	Avril	Mai	Juin	Juil	Août	Sept	Oct	Nov	Déc	Année
<b>Ensemble de l'industrie, à l'exclusion de la construction</b>													
2002	97,4	97,1	96,9	96,6	96,5	96,2	96,1	96,1	96,3	96,3	96,0	95,2	96,4
2003	93,7	93,5	92,9	92,7	93,0	92,7	92,1	92,3	91,9	91,8	91,7		
<b>Construction</b>													
2002	99,4	99,4	99,2	99,8	99,8	100,1	99,8	100,7	101,1	100,8	100,2	99,2	100,0
2003	96,6	96,3	97,3	97,3	97,4	97,5	96,8	97,4	97,5	97,4	97,2		
<b>Ensemble de l'industrie, à l'exclusion de la construction</b>													
2002	97,9	97,5	97,3	97,0	96,7	96,4	96,1	95,8	95,7	95,4	95,0	94,7	96,3
2003	94,3	94,0	93,6	93,3	93,0	92,6	92,2	91,9	91,4	91,0	90,7		
<b>Construction</b>													
2002	100,9	100,8	100,3	100,5	100,3	100,1	100,0	99,7	99,6	99,2	98,9	98,7	99,9
2003	98,4	98,1	98,1	97,7	97,5	97,2	96,9	96,6	96,3	96,0	95,8		

**Indices  
désaisonnalisés**  
Après élimination  
des variations  
saisonnnières

**Tendance**  
Ensemble de  
l'industrie;  
après élimination  
des variations  
saisonnnières et  
accidentelles

Indices bruts:  
—————  
Tendance :  
.....



**Evolution de la  
tendance**  
Comparaison des  
trois derniers mois  
avec les trois mois  
précédents

↗ ↗ > 1.5%  
↗ ↘ 0.2% tot 1.5%  
→ ↘ -0.2% tot 0.2%  
↘ ↘ -1.5% tot -0.2%  
↘ ↘ < -1.5%

BE : Belgique  
VL : Flandre  
WA : Wallonie  
BR : Bruxelles

Branches d'activité / Grands regroupements industriels	BE	VL	WA	BR
Ensemble de l'industrie	↘	↘	↘	↘ ↘
Ensemble de l'industrie, à l'exclusion de la construction	↘	↘	↘	↘ ↘
Biens intermédiaires	↘	↘	→	↘ ↘
Biens d'investissement	↘	↘	↘ ↘	↘
Biens de consommation durables	↘	↘	↘ ↘	↘ ↘
Biens de consommation non-durables	↘	↘	↘ ↘	↘
Industries extractives	→	↘	↘	
Industries agricoles et alimentaires	↘	↘	↘ ↘	↘ ↘
Textile, habillement, cuir et chaussure	↘	↘	↘ ↘	↘ ↘
Papier et carton; édition et imprimerie	↘	↘	↘	↘
Industrie chimique, du caoutchouc et des plastiques	↘	↘	→	↘ ↘
Fabrications métalliques	↘	↘ ↘	↘	↘
Cokéfaction, raffinage et industries nucléaires	↘ ↘	↘	↘ ↘	
Produits minéraux non métalliques	↘	↘	↘	↘
Métallurgie	↘	↘	→	↘ ↘
Meubles	↘	↘	↘	
Électricité	↘ ↘	↘ ↘	↘ ↘	↘ ↘
Construction	↘	↘	↘	↘ ↘

## Indicateurs conjoncturels – Communiqué de presse

---

### **Novembre 2003\* : heures travaillées industrie - 2,8%, construction - 2,5%**

Pour la Belgique, le nombre désaisonnalisé d'heures travaillées dans l'industrie à l'exclusion de la construction, des trois derniers mois par rapport au trimestre précédent, a diminué de 2,8% ; dans la construction, la diminution est de 2,5%.

La tendance des trois derniers mois dans l'industrie, comparés aux trois mois précédents montre une baisse pour le Royaume (-1,1%). Au niveau régional, le nombre d'heures travaillées en Flandre a diminué de 1,4%, en Wallonie on constate une diminution de 1,2%. Une répartition au niveau des secteurs importants donne -1,2% pour la chimie et -2,3% pour les fabrications métalliques. Dans la construction, le nombre d'heures travaillées a diminué de 2,0%.

Prochain communiqué de presse : **04/03/2004**

\*

\* \*

*Reproduction autorisée moyennant indication de la source.*

**Sur la page suivante, vous trouverez les tableaux et graphiques annexes.**

Plus d'informations sur la conjoncture !

⇒ pour une vue globale de la conjoncture en Belgique et en Europe, consultez le portail conjoncturel de l'INS (en 4 langues) :

**<http://statbel.fgov.be/indicators>**

⇒ Tous les renseignements méthodologiques peuvent être obtenus auprès l'Unité Conjoncture.

⇒ Il est possible d'obtenir des données sur les heures prestées plus détaillées (par sous-secteur, par région) ou traitées de façon plus approfondie (par ex : désaisonnalisées), ponctuellement ou mensuellement (sur base d'abonnement).

⇒ En plus d'indices des heures travaillées, nous calculons beaucoup d'autres indicateurs : indices de la production, nouvelles commandes, masse salariale, nombre d'employées, coût de matériaux, prix à la production, permis de bâtir, chiffre d'affaires, ...

*\*(hausse en % au cours des trois derniers mois, jusqu'à novembre 2003 compris, par rapport au trimestre précédent, valeurs corrigées des variations saisonnières)*

---



# Indicateurs conjoncturels – Communiqué de presse

## Heures travaillées

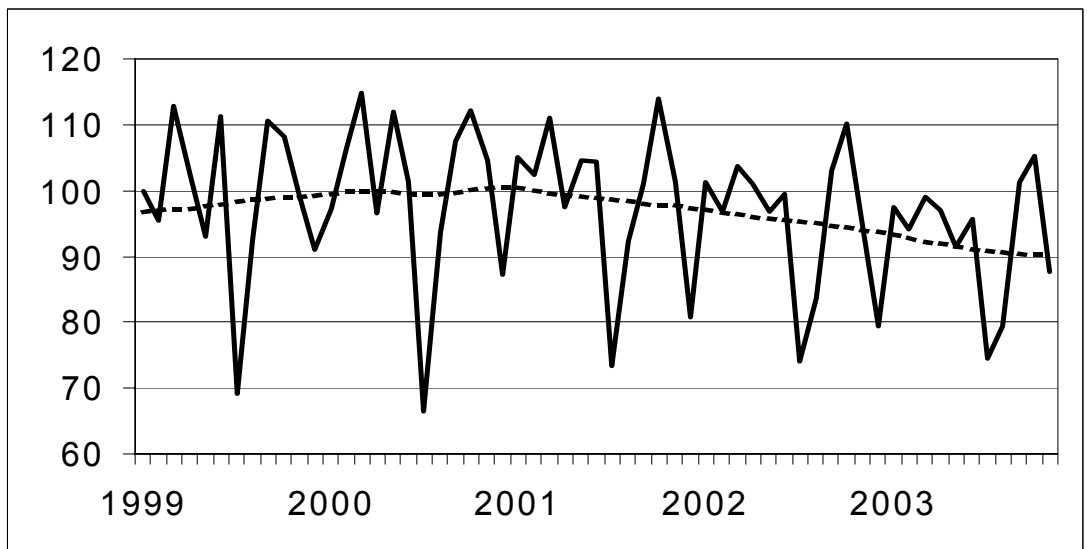
**Indices bruts  
(2000=100)**  
Heures travaillées  
par les ouvriers et  
employés

	Jan	Fév	Mars	Avril	Mai	Juin	Juil	Août	Sept	Oct	Nov	Déc	Année
<b>Ensemble de l'industrie, à l'exclusion de la construction</b>													
2002	104,0	97,6	102,5	100,0	95,0	97,5	78,5	80,9	100,6	109,0	94,1	81,4	95,1
2003	99,9	94,8	97,4	95,9	90,5	93,8	77,1	77,6	98,8	103,7	87,2		
<b>Construction</b>													
2002	90,5	93,8	108,2	105,0	103,5	107,6	57,3	94,1	112,4	115,1	100,4	72,4	96,7
2003	84,2	90,8	107,8	102,2	95,8	106,2	59,2	88,2	113,9	112,8	89,6		
<b>Ensemble de l'industrie, à l'exclusion de la construction</b>													
2002	103,4	98,1	107,0	98,7	98,0	102,1	75,5	83,2	103,7	104,9	96,2	84,5	96,3
2003	99,1	95,3	101,6	94,2	95,7	97,8	74,0	82,4	96,7	101,2	93,1		
<b>Construction</b>													
2002	88,5	92,8	113,6	104,2	107,4	113,6	53,7	96,8	116,4	110,2	103,7	78,1	98,2
2003	83,2	89,8	113,3	100,3	102,3	111,2	55,4	94,9	111,9	108,7	95,4		

**Indices par jour  
ouvrable**  
Compte tenu de la  
durée et de la  
composition  
inégaux des mois

**Tendance**  
Ensemble de  
l'industrie;  
après élimination  
des variations  
saisonnnières et  
accidentelles

Indices bruts:  
—  
Tendance:  
.....



**Evolution de la  
tendance**  
Comparaison des  
trois derniers mois  
avec les trois mois  
précédents

↗ ↘ > 2.5%  
↗ ↘ 0.5% à 2.5%  
→ ↘ -0.5% à 0.5%  
↘ ↘ -2.5% à -0.5%  
↘ ↘ < -2.5%

BE : Belgique  
VL : Flandre  
WA : Wallonie  
BR : Bruxelles

Branches d'activité / Grands regroupements industriels	BE	VL	WA	BR
Ensemble de l'industrie	↘	↘	↘	↘
Ensemble de l'industrie, à l'exclusion de la construction	↘	↘	↘	↘
Biens intermédiaires et énergie	↘	↘	↘	→
Biens d'investissement	↘	↘	↘	↘
Biens de consommation durables	↘	↘	↘	↘ ↘
Biens de consommation non-durables	↘	→	→	↘ ↘
Industries extractives	↘	↘ ↘	↘	
Industries agricoles et alimentaires	↘	↘	→	↘
Textile, habillement, cuir et chaussure	↘	↘	↘	↘ ↘
Papier et carton; édition et imprimerie	↘	↘	↘	↘ ↘
Industrie chimique, du caoutchouc et des plastiques	↘	→	→	↘ ↘
Fabrications métalliques	↘	↘	↘	↘
Cokéfaction, raffinage et industries nucléaires	↘	↘	↘	
Produits minéraux non métalliques	↘	→	↘	↘
Métallurgie	↘	↘	↘	↘
Meubles	↘	↘	↘ ↘	
Électricité	→	→	↘	
Construction	↘	↘	↘	↘ ↘



## **Agriculture et activités assimilées**

# Agriculture

## Recensement agricole de mai 2003 - résultats définitifs

	Unités	Belgique		Rég. flamande		Rég. wallonne	
		2003	Evolution 2003/2002	2003	Evolution 2003/2002	2003	Evolution 2003/2002
<b>nombre d'exploitations</b>	expl.	<b>54.942</b>	<b>-3,5%</b>	<b>36.577</b>	<b>-3,5%</b>	<b>18.342</b>	<b>-3,4%</b>
<b>main-d'oeuvre à temps plein</b>	pers.	<b>51.987</b>	<b>-2,9%</b>	<b>35.662</b>	<b>-3,0%</b>	<b>16.286</b>	<b>-2,6%</b>
<b>main-d'oeuvre à temps partiel</b>	pers.	<b>48.164</b>	<b>-2,5%</b>	<b>34.775</b>	<b>-2,4%</b>	<b>13.366</b>	<b>-2,4%</b>
<b>superficie agricole utilisée</b>	ha	<b>1.392.075</b>	<b>-0,0%</b>	<b>632.634</b>	<b>-0,5%</b>	<b>759.202</b>	<b>+0,3%</b>
<b>Productions végétales</b>							
<b>céréales pour le grain</b>	ha	<b>308.312</b>	<b>-0,7%</b>	<b>133.812</b>	<b>+1,1%</b>	<b>174.432</b>	<b>-2,1%</b>
dont							
froment d'hiver	ha	183.780	-3,7%	60.619	-6,9%	123.140	-2,1%
maïs cultivé pour la graine	ha	52.723	+11,2%	49.998	+10,8%	2.708	+19,6%
orge d'hiver	ha	29.688	-23,1%	9.786	+0,2%	19.891	-31,0%
<b>cultures industrielles</b>	ha	<b>135.484</b>	<b>+0,8%</b>	<b>47.880</b>	<b>+1,1%</b>	<b>87.588</b>	<b>+0,6%</b>
dont							
betteraves sucrières	ha	91.177	-5,5%	34.410	-5,2%	56.752	-5,6%
chicorée	ha	15.797	+18,4%	3.112	+19,6%	12.685	+18,1%
lin	ha	20.232	+24,4%	7.306	+27,3%	12.926	+22,7%
colza	ha	4.644	-8,8%	135	+11,9%	4.508	-9,3%
<b>pommes de terre</b>	ha	<b>59.300</b>	<b>-3,9%</b>	<b>36.861</b>	<b>-7,8%</b>	<b>22.428</b>	<b>+3,3%</b>
dont							
Bintje	ha	32.408	-3,9%	18.439	-8,4%	13.958	+2,7%
<b>légumineuses récoltées en grains secs</b>	ha	<b>2.604</b>	<b>+37,7%</b>	<b>713</b>	<b>+24,1%</b>	<b>1.891</b>	<b>+43,6%</b>
<b>fourrages des terres arables</b>	ha	<b>256.158</b>	<b>+0,1%</b>	<b>168.785</b>	<b>-0,1%</b>	<b>87.326</b>	<b>+0,4%</b>
dont							
maïs fourrager	ha	171.354	+0,8%	115.977	+0,6%	55.338	+1,2%
prairies temporaires	ha	76.279	-1,0%	48.207	-1,1%	28.066	-0,8%
<b>légumes en plein air (y c. fraises)</b>	ha	<b>39.969</b>	<b>+0,1%</b>	<b>27.298</b>	<b>-4,5%</b>	<b>12.665</b>	<b>+11,7%</b>
<b>vergers</b>	ha	<b>16.472</b>	<b>+1,0%</b>	<b>15.031</b>	<b>+0,8%</b>	<b>1.441</b>	<b>+2,2%</b>
<b>superficies toujours couvertes d'herbe</b>	ha	<b>535.588</b>	<b>-0,1%</b>	<b>185.571</b>	<b>-0,7%</b>	<b>349.932</b>	<b>+0,3%</b>
<b>Productions animales</b>							
<b>bovins</b>	anim.	<b>2.778.077</b>	<b>-3,9%</b>	<b>1.405.675</b>	<b>-3,5%</b>	<b>1.372.078</b>	<b>-4,3%</b>
	expl.	<b>33.609</b>	<b>-4,2%</b>	<b>19.944</b>	<b>-4,0%</b>	<b>13.658</b>	<b>-4,5%</b>
dont							
vaches laitières en production	anim.	559.423	-3,0%	311.939	-2,2%	247.425	-3,9%
vaches allaitantes en production	anim.	468.975	-3,0%	172.271	-1,4%	296.647	-3,9%
<b>porcs</b>	anim.	<b>6.538.609</b>	<b>-2,9%</b>	<b>6.187.650</b>	<b>-3,3%</b>	<b>350.956</b>	<b>+3,7%</b>
	expl.	<b>8.645</b>	<b>-5,7%</b>	<b>7.457</b>	<b>-6,0%</b>	<b>1.186</b>	<b>-3,3%</b>
<b>volailles</b>	anim.	<b>32.032.136</b>	<b>-17,2%</b>	<b>27.531.400</b>	<b>-19,8%</b>	<b>4.499.851</b>	<b>+2,3%</b>
	expl.	<b>6.143</b>	<b>-4,6%</b>	<b>3.209</b>	<b>-1,4%</b>	<b>2.929</b>	<b>-7,9%</b>
<b>moutons</b>	anim.	<b>146.030</b>	<b>-0,3%</b>	<b>92.648</b>	<b>-0,4%</b>	<b>53.369</b>	<b>-0,0%</b>
<b>caprins</b>	anim.	<b>26.237</b>	<b>+4,9%</b>	<b>14.720</b>	<b>+7,8%</b>	<b>11.505</b>	<b>+1,4%</b>

# **Services, commerce et transport**

*Transport*

# Navigation intérieure

## Évolution des marchandises transportées

Mois	Marchandises transportées (en 1 000 t)				
	Total	Trafic intérieur	Entrées	Sorties	Transit
<b>2001</b>					
Janvier	<b>10.726</b>	2.171	4.853	3.291	343
Février	<b>11.254</b>	2.177	5.315	3.432	375
Mars	<b>10.687</b>	2.346	5.226	2.855	436
Avril	<b>10.518</b>	2.329	5.029	2.956	356
Mai	<b>10.888</b>	2.040	5.007	3.140	393
Juin	<b>10.841</b>	2.348	4.992	3.133	386
Juillet	<b>9.846</b>	1.924	4.427	3.012	367
Août	<b>10.631</b>	2.192	4.832	3.188	263
Septembre	<b>10.652</b>	2.388	4.884	3.091	290
Octobre	<b>11.580</b>	2.518	5.232	3.476	352
Novembre	<b>10.921</b>	2.374	4.932	3.325	291
Décembre	<b>10.016</b>	2.349	4.797	2.631	245
<b>2002</b>					
Janvier(*)	<b>10.520</b>	2.369	4.610	3.253	288
Février(*)	<b>9.313</b>	1.895	4.244	2.893	281
Mars(*)	<b>11.352</b>	2.418	5.108	3.454	373
Avril(*)	<b>11.278</b>	2.424	5.026	3.442	385
Mai(*)	<b>11.482</b>	2.311	5.161	3.595	414
Juin(*)	<b>11.002</b>	2.321	4.882	3.411	387
Juillet(*)	<b>11.439</b>	2.415	5.149	3.459	416
Août(*)	<b>11.561</b>	2.731	5.107	3.462	261
Septembre(*)	<b>12.011</b>	2.833	5.283	3.639	258
Octobre					
Novembre					
Décembre					

(\*) Chiffres définitifs

## Navigation intérieure

### Marchandises transportées selon la nature des marchandises par mois

Chiffres définitifs septembre 2002	Marchandises transportées (en 1 000 t)				
	Total	Trafic intérieur	Entrées	Sorties	Transit
-Produits agricoles et animaux vivants	<b>347</b>	37	180	55	75
-Denrées alimentaires et fourrages	<b>443</b>	102	203	125	13
-Combustibles minéraux solides	<b>984</b>	392	232	327	33
-Produits pétroliers	<b>1.964</b>	531	725	707	1
-Minerais et déchets pour la métallurgie	<b>688</b>	125	428	111	24
-Produits métallurgiques	<b>541</b>	114	227	167	33
-Minéraux bruts ou manufacturés et matériaux de construction	<b>3.603</b>	1.020	1.763	804	16
-Engrais	<b>493</b>	83	195	176	38
-Produits chimiques	<b>1.144</b>	200	453	472	20
-Machines, véhicules, objets manufac- turés n.d.a. et transactions spéciales	<b>1.805</b>	228	877	695	5

#### **Domaines statistiques**

- Généralités
- Territoire et environnement
- Population
- Société
- Économie et finances
- Agriculture et activités assimilées
- Industrie
- Services, commerce et transports

**INS • INSTITUT NATIONAL DE STATISTIQUE**  
B-1000 Bruxelles  
tél. 02/548.63.65 - 02/548.63.66  
fax 02/548.63.67

**<http://statbel.fgov.be>**  
**[info@statbel.mineco.fgov.be](mailto:info@statbel.mineco.fgov.be)**

5 €\*  
ISSN 0771 - 0364