

**I. SOCIETE**

*Emploi et chômage*

Le chômage dans l'Union européenne - Novembre 2003 .....	5
--	---

**II. ECONOMIE ET FINANCES**

*Indicateurs conjoncturels*

<b>Calendrier de diffusion des indicateurs de l'INS</b> .....	11
Indices de la production (base 2000 = 100) - Novembre 2003.....	12
Indices des entrées de commandes - Novembre 2003.....	14
Indices des salariés et des heures travaillées (base 2000 = 100) - Octobre 2003.....	16
Indices des permis de bâtir - Octobre 2003.....	20
Faillites - Décembre 2003 .....	22

**III. AGRICULTURE ET ACTIVITES ASSIMILEES**

Enquête agricole au 15 novembre 2003 .....	27
Abattages effectués dans les abattoirs publics et privés durant le mois d'août 2003 .....	28

**IV. SERVICES, COMMERCE ET TRANSPORT**

*Commerce intérieur*

Chiffres d'affaires des grandes entreprises de distribution (base 1995 = 100) - Septembre 2003.....	32
---	----

*Horeca*

Statistique du tourisme et de l'hôtellerie - Août 2003.....	36
Statistique du tourisme et de l'hôtellerie - Nombre d'arrivées et de nuitées - Octobre 2003 (chiffres estimés) .....	39

*Transport*

Navigation aérienne - Octobre et novembre 2003 .....	43
Navigation intérieure - Janvier 2002 (chiffres définitifs) .....	44
Activité des ports maritimes - Avril et mai 2003.....	46
Évolution des véhicules à moteur mis en circulation de 1998 à décembre 2003 .....	50

Vous pouvez trouver dans cette publication les statistiques **les plus récentes** dans les domaines suivants : Environnement, population, société, économie et finances, agriculture et activités assimilées, industrie, services, commerce et transports.

De plus notre site :: <http://statbel.fgov.be> présente une sélection de statistiques mises à jour quotidiennement.

**Les publications peuvent être commandées en effectuant un versement au C.C.P. n° 679-2005886-23 de l'Institut National de Statistique à Bruxelles**

**Pour plus de renseignements :**  
Institut National de Statistique  
Rue de Louvain, 44 - 1000 Bruxelles  
Tél. : 02/548.63.65 - Fax : 02/548.63.67

**INS - LIEGE**

Bd de la Sauvenière, 73-75 - 4000 Liège  
Tél. : 04/223.84.10  
Fax : 04/222.49.94

**INS - GAND**

Coupure Rechts, 620 - 9000 Gand  
Tél.:09/267.27.27/30/31  
Fax : 09/267.27.29

**INS - CHARLEROI**

Bd Audent 14/5 - 6000 Charleroi  
Tél. : 071/27.44.14  
Fax : 071/27.44.19

**INS - ANVERS**

Italiëlei 124, Bus 85 - 2000 Anvers  
Tél. : 03/229.07.07  
Fax : 03/233.28.30

**SIGNES CONVENTIONNELS**

Les renseignements ne sont pas disponibles	..
0 ou inférieur à la moitié de l'unité utilisée	-
Chiffres provisoires	(*)
La virgule est employée pour séparer les unités des décimales	

**Editeur responsable : Hans D'Hondt.**

**Droits d'auteurs réservés**

La reproduction du contenu de cette publication, qu'elle soit intégrale ou partielle, dans la forme originale ou remaniée, est interdite sauf autorisation écrite de l'Institut national de Statistique.

L'utilisation du contenu de cette publication, à titre explicatif ou justificatif, dans un article, un compte rendu ou un livre, est autorisée, moyennant indication claire et précise de la source.

**Société**

*Emploi et chômage*



## Le chômage dans l'Union européenne

Les taux de chômage comparables établis par l'Eurostat tels que repris ici pour les quinze pays de l'Union européenne ainsi que pour les pays prochainement adhérents (auxquels sont adjoints, à titre indicatif, ceux des Etats-Unis et du Japon) représentent le pourcentage des chômeurs par rapport à la population active ou "Forces de Travail" (ensemble des personnes actives occupées et des chômeurs).

Le chômage reprend l'ensemble des personnes de 15 ans et plus sans travail, à la recherche active d'un emploi et disponibles immédiatement pour l'occuper (définition du Bureau international du travail). L'utilisation des mêmes définitions et concepts dans tous les Etats membres assurent une certaine comparabilité des résultats.<sup>1</sup>

Les estimations relatives à l'emploi (personnes actives occupées) et au chômage sont actuellement basées sur les résultats du deuxième trimestre 2002 de l' "Enquête continue sur les forces de travail" réalisée par l'INS.<sup>1</sup>

L'estimation *mensuelle* du chômage résulte de l'interpolation / extrapolation des résultats de l'EFT en utilisant un *indicateur mensuel du chômage*.

Il s'agit en l'occurrence, pour la Belgique, du "chômage enregistré" qui reprend l'ensemble des personnes sans emploi inscrites en qualité de demandeurs d'emploi auprès des services de placement relevant du FOREM, de l'ORBEM ou du VDAB, à savoir les chômeurs complets indemnisés, les autres demandeurs d'emploi inoccupés inscrits obligatoirement et les demandeurs d'emploi inoccupés inscrits volontairement.

A partir de novembre 1998 les chiffres du chômage " non désaisonnalisés " ne sont plus fournis par EUROSTAT.

Les chiffres **désaisonnalisés** (c'est-à-dire corrigés des variations saisonnières) seront donc repris **à partir de janvier 1998**, afin d'assurer l'uniformité de la méthode pour l'année entière.

Les taux ainsi établis sont en accord avec les critères du B.I.T.

---

<sup>1</sup> Pour plus de détails, voir " Enquête sur les forces de travail 2001"( INS,2002 )

---

## Chômage

## Taux de chômage dans l'Union Européenne

Pays	Sexe	2003		2002	
		Octobre	Novembre	Octobre	Novembre
Belgique (1)	<b>Total</b>	<b>8,1</b>	<b>8,1</b>	<b>7,4</b>	<b>7,5</b>
	Hommes	7,4	7,5	6,7	6,9
	Femmes	9,0	9,0	8,3	8,4
Danemark	<b>Total</b>	<b>6,0</b>	<b>..</b>	<b>4,8</b>	<b>4,9</b>
	Hommes	5,6	..	4,7	4,8
	Femmes	6,4	..	5,0	5,1
Allemagne	<b>Total</b>	<b>9,3</b>	<b>9,3</b>	<b>8,8</b>	<b>8,9</b>
	Hommes	9,6	9,6	9,0	9,1
	Femmes	8,9	8,9	8,5	8,6
Grèce	<b>Total</b>	<b>..</b>	<b>..</b>	<b>9,6</b>	<b>9,6</b>
	Hommes	..	..	6,2	6,2
	Femmes	..	..	14,5	14,5
Espagne	<b>Total</b>	<b>11,2</b>	<b>11,3</b>	<b>11,4</b>	<b>11,5</b>
	Hommes	8,2	8,2	8,2	8,2
	Femmes	15,7	15,7	16,3	16,4
France	<b>Total</b>	<b>9,5</b>	<b>9,5</b>	<b>9,0</b>	<b>9,0</b>
	Hommes	8,5	8,5	7,9	7,9
	Femmes	10,7	10,7	10,2	10,2
Irlande	<b>Total</b>	<b>4,6</b>	<b>4,6</b>	<b>4,4</b>	<b>4,4</b>
	Hommes	4,9	4,8	4,7	4,7
	Femmes	4,2	4,2	4,0	4,0
Italie	<b>Total</b>	<b>8,4</b>	<b>..</b>	<b>8,9</b>	<b>8,9</b>
	Hommes	6,6	..	7,0	7,0
	Femmes	11,2	..	11,9	11,9
Luxembourg	<b>Total</b>	<b>3,9</b>	<b>3,9</b>	<b>3,0</b>	<b>3,1</b>
	Hommes	2,8	2,9	2,2	2,3
	Femmes	5,4	5,4	4,2	4,3
Pays - Bas	<b>Total</b>	<b>4,0</b>	<b>..</b>	<b>2,9</b>	<b>3,0</b>
	Hommes	4,0	..	2,8	2,9
	Femmes	4,0	..	3,0	3,1
Autriche	<b>Total</b>	<b>4,5</b>	<b>4,5</b>	<b>4,3</b>	<b>4,3</b>
	Hommes	4,3	4,3	4,2	4,1
	Femmes	4,7	4,7	4,5	4,5
Portugal	<b>Total</b>	<b>6,9</b>	<b>6,9</b>	<b>5,8</b>	<b>6,0</b>
	Hommes	6,0	6,0	4,8	4,9
	Femmes	8,0	8,0	7,1	7,3
Finlande	<b>Total</b>	<b>8,9</b>	<b>8,9</b>	<b>9,0</b>	<b>9,0</b>
	Hommes	8,9	8,9	9,1	9,1
	Femmes	8,9	8,8	8,9	8,9
Suède	<b>Total</b>	<b>5,9</b>	<b>6,0</b>	<b>5,0</b>	<b>5,1</b>
	Hommes	6,2	6,5	5,5	5,4
	Femmes	5,6	5,4	4,5	4,6
Royaume -Uni	<b>Total</b>	<b>..</b>	<b>..</b>	<b>5,1</b>	<b>5,1</b>
	Hommes	..	..	5,6	5,5
	Femmes	..	..	4,5	4,6
<b>Eur. 15</b>	<b>Total</b>	<b>8,0</b>	<b>8,0</b>	<b>7,8</b>	<b>7,8</b>
	<b>Hommes</b>	<b>7,3</b>	<b>7,3</b>	<b>7,0</b>	<b>7,1</b>
	<b>Femmes</b>	<b>8,9</b>	<b>7,9</b>	<b>8,8</b>	<b>8,8</b>

.. = Données non disponibles

(1) Série revue par Eurostat sur base des résultats du 2ème trimestre 2002 de l'enquête continue sur les forces de travail

## Chômage

## Taux de chômage dans l'Union Européenne - suite et fin

Pays	Sexe	2003		2002	
		Octobre	Novembre	Octobre	Novembre
Chypre	<b>Total</b>	<b>4,5</b>	<b>4,5</b>	<b>3,9</b>	<b>4,0</b>
	Hommes	4,1	4,1	3,2	3,3
	Femmes	5,1	5,1	4,7	4,7
République tchèque	<b>Total</b>	<b>7,6</b>	<b>..</b>	<b>7,3</b>	<b>7,3</b>
	Hommes	5,7	..	5,9	5,9
	Femmes	10,0	..	9,1	9,2
Estonie	<b>Total</b>	<b>9,8</b>	<b>9,7</b>	<b>9,6</b>	<b>9,8</b>
	Hommes	9,8	9,7	10,1	10,2
	Femmes	9,9	9,7	9,1	9,4
Hongrie	<b>Total</b>	<b>5,8</b>	<b>5,8</b>	<b>5,7</b>	<b>5,7</b>
	Hommes	6,0	6,0	6,0	6,1
	Femmes	5,5	5,6	5,2	5,3
Lettonie	<b>Total</b>	<b>10,4</b>	<b>10,4</b>	<b>11,9</b>	<b>11,6</b>
	Hommes	10,2	10,2	12,5	12,1
	Femmes	10,6	10,7	11,3	11,2
Lituanie	<b>Total</b>	<b>12,2</b>	<b>12,2</b>	<b>13,4</b>	<b>13,4</b>
	Hommes	11,4	11,3	13,3	13,2
	Femmes	13,0	13,0	13,6	13,6
Malte	<b>Total</b>	<b>8,1</b>	<b>..</b>	<b>7,5</b>	<b>7,6</b>
	Hommes	6,7	..	6,4	6,5
	Femmes	11,1	..	10,1	9,9
Pologne	<b>Total</b>	<b>19,1</b>	<b>19,1</b>	<b>19,8</b>	<b>19,8</b>
	Hommes	18,5	18,5	19,3	19,2
	Femmes	19,9	19,8	20,5	20,5
Slovaquie	<b>Total</b>	<b>16,6</b>	<b>16,5</b>	<b>18,5</b>	<b>18,4</b>
	Hommes	16,3	16,2	18,3	18,3
	Femmes	16,9	16,8	18,7	18,6
Slovenie	<b>Total</b>	<b>6,6</b>	<b>6,5</b>	<b>6,4</b>	<b>6,4</b>
	Hommes	6,1	6,0	6,0	6,1
	Femmes	7,2	7,1	6,8	6,8
U.S.A	<b>Total</b>	<b>6,0</b>	<b>5,9</b>	<b>5,8</b>	<b>5,9</b>
	Hommes	6,2	6,3	5,9	6,2
	Femmes	5,7	5,5	5,7	5,6
Japon	<b>Total</b>	<b>5,2</b>	<b>5,2</b>	<b>5,5</b>	<b>5,3</b>
	Hommes	5,4	5,3	5,9	5,6
	Femmes	4,9	5,0	5,1	4,9





**Economie et finances**  
*Indicateurs conjoncturels*



## Calendrier de diffusion des indicateurs de l'INS

Les indices sont disponibles le jour indiqué à 0 heure sur notre site <http://statbel.fgov.be>

Disponible le	Indicateur	Période de référence	Périodicité
<b>JANVIER 2004</b>			
22	Indices des prix à la production	décembre 2003	mensuel
29	Permis de bâtir	novembre 2003	mensuel
29	Indices du Chiffres d'affaires Prodcom	novembre 2003	mensuel
29	Indices des prix à la consommation(*)	janvier 2004	mensuel
29	Indices du chiffre d'affaires (TVA)	novembre 2003	mensuel
29	Indices des investissements (TVA)	novembre 2003	mensuel
<b>FEVRIER 2004</b>			
5	Indices des salariés	novembre 2003	mensuel
5	Indices des heures travaillées	novembre 2003	mensuel
5	Statistique du tourisme et de l'hôtellerie	septembre 2003	mensuel
12	Indices de la production	décembre 2003	mensuel
12	Faillites	janvier 2004	mensuel
19	Indices des entrées des commandes	décembre 2003	mensuel
26	Permis de bâtir	décembre 2003	mensuel
26	Indices du chiffre d'affaires Prodcom	décembre 2003	mensuel
26	Indices des prix à la production	janvier 2004	mensuel
26	Indices du chiffre d'affaires (TVA)	décembre 2003	mensuel
26	Indices des investissements (TVA)	décembre 2003	mensuel
26	Statistique du tourisme et de l'hôtellerie	octobre 2003	mensuel
26	Indices des prix à la consommation(*)	février 2004	mensuel
<b>MARS 2004</b>			
4	Indices des salariés	décembre 2003	mensuel
4	Indices des heures travaillées	décembre 2003	mensuel
4	Indices de la masse salariale	4ème trimestre 2003	trimestriel

(\*)Disponibles à 12h00, après la réunion de la Commission de l'Indice.  
Ce calendrier peut être également envoyé séparément, sur demande  
(Tel. 02/548.68.63 - 63.66 - Fax. 02/548.63.67)

## Indicateurs conjoncturels – communiqué de presse

---

**Novembre 2003\* : production dans l'industrie - 0,4%, dans la construction - 2,7%**

### Reviement à la hausse de la tendance en vue?

Pour la Belgique, la **production désaisonnalisée** de l'industrie à l'exclusion de la construction a diminué de 0,4% ; dans la construction, la diminution est de 2,7%.

La **tendance** des trois derniers mois comparés aux trois mois précédents montre un statu quo (-0,2%) pour le Royaume. Au niveau régional, la production de la Flandre a augmenté de 0,4%, en Wallonie on constate une diminution de 2,0%. Une répartition selon le type des produits donne +0,5% pour les biens intermédiaires, -0,5% pour les biens d'investissements, -2,4% pour les biens de consommation durables et -0,5% pour les biens de consommation non durables. La construction, d'autre part, a diminué de 1,7%.

La tendance à la baisse de la production semble se stabiliser un peu durant les mois les plus récents. Le basculement à la hausse des entrées des commandes et d'autres indicateurs avancés laisse espérer que la production croîtra également.

Prochain communiqué de presse : **12/02/2004**

\*  
\* \*

*Reproduction autorisée moyennant indication de la source.*

**Sur la page suivante, vous trouverez les tableaux et graphiques annexes.**

Plus d'informations sur la conjoncture !

⇒ pour une vue globale de la conjoncture en Belgique et en Europe, consultez le portail conjoncturel de l'INS (en 4 langues) :

**<http://statbel.fgov.be/indicators>**

⇒ Tous les renseignements méthodologiques peuvent être obtenus auprès l'Unité Conjoncture.

⇒ Il est possible d'obtenir des données sur la production plus détaillées (par sous-secteur, par région) ou traitées de façon plus approfondie (par ex : désaisonnalisées), soit ponctuellement soit en s'abonnant.

⇒ En plus des indices de la production, nous calculons beaucoup d'autres indicateurs : indices des heures travaillées, nouvelles commandes, masse salariale, nombre d'employés, coût de matériaux, prix à la production, permis de bâtir, chiffre d'affaires, .....

*\*(hausse en % au cours des trois derniers mois, jusqu'à septembre 2003 compris, par rapport au trimestre précédent, valeurs corrigées des variations saisonnières)*

---

# Indicateurs conjoncturels – communiqué de presse

## Production

### Indices bruts (2000=100)

Indices de volume de la production industrielle

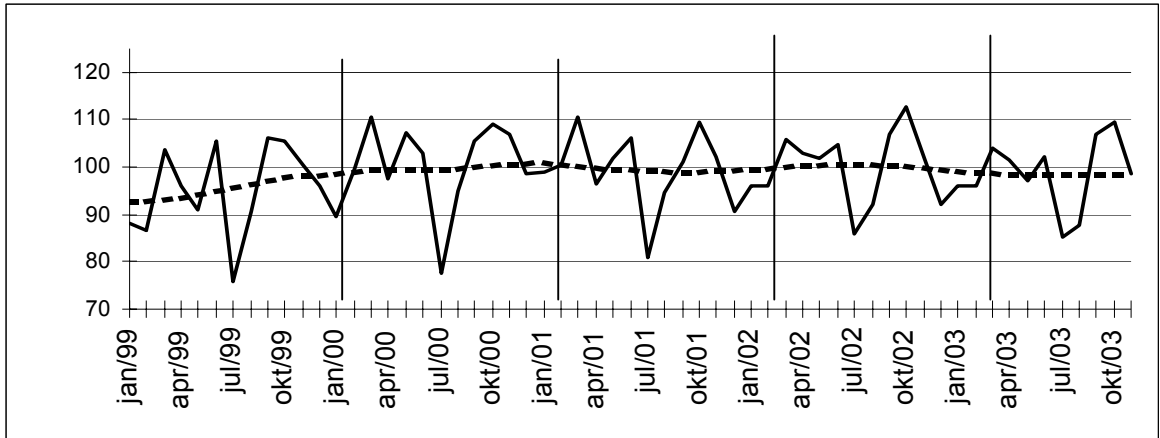
	Jan	Fév	Mars	Avril	Mai	Juin	Juil	Août	Sept	Oct	Nov	Déc	Année
<b>Ensemble de l'industrie, à l'exclusion de la construction</b>													
2002	97,6	96,9	105,6	102,8	101,7	104,2	92,7	91,9	106,5	112,3	102,8	96,5	101,0
2003	99,1	97,4	103,4	101,3	97,6	101,2	91,8	87,6	105,6	108,5	101,0		
<b>Construction</b>													
2002	89,6	92,8	107,6	104,6	103,0	106,9	56,3	93,4	109,1	113,8	97,4	72,5	95,6
2003	83,4	89,8	106,5	101,0	94,8	105,7	59,1	87,7	112,6	112,0	88,7		
<b>Indices par jour ouvrable</b>													
<b>Ensemble de l'industrie, à l'exclusion de la construction</b>													
2002	97,9	97,5	108,1	103,7	106,4	107,3	90,8	94,4	107,4	110,4	108,1	99,0	102,6
2003	99,4	98,0	105,9	102,3	102,3	104,3	92,1	92,2	104,3	106,6	101,0		
<b>Construction</b>													
2002	90,2	92,8	112,4	106,4	111,9	112,9	52,7	98,2	110,9	110,2	107,5	77,3	98,6
2003	84,0	89,8	111,2	102,8	103,7	111,7	59,7	96,7	110,2	108,4	98,8		

### Indices par jour ouvrable

Compte tenu de la durée et de la composition inégales des mois

### Tendance

Ensemble de l'industrie; après élimination des variations saisonnières et accidentelles



Indices bruts:

Tendance :

.....

### Evolution de la tendance

Comparaison des trois derniers mois avec les trois mois précédents

↗ ↗ > 2.5%  
 ↗ ↗ 0.5% à 2.5%  
 → ↗ -0.5% à 0.5%  
 ↘ ↘ -2.5% à -0.5%  
 ↘ ↘ < -2.5%

Branches d'activité / Grands regroupements industriels	Belgique	Flandre	Wallonie	Bruxelles
Ensemble de l'industrie	↗	↗	↘	↘ ↘
Ensemble de l'industrie, à l'exclusion de la construction	↗	↗	↘	↘ ↘
Biens intermédiaires	↗	↗ ↘	↗	↘ ↘
Biens d'investissement	↘	↗	↗	↘ ↘
Biens de consommation durables	↘	↘	↘	↘ ↘
Biens de consommation non-durables	↘	↘	↗	↘ ↘
Industries extractives	↗	↗ ↘	↗	
Industries agricoles et alimentaires	↘	↘ ↘	↗	↘
Textile, habillement, cuir et chaussure	↘ ↘	↘ ↘	↘ ↘	↘ ↘
Papier et carton; édition et imprimerie	↗	↗	↘ ↘	↗ ↘
Industrie chimique, du caoutchouc et des plastiques	↗	↗ ↘	↗ ↘	↘ ↘
Fabrications métalliques	↘	↗	↗	↘ ↘
Cokéfaction, raffinage et industries nucléaires	↗	↗	↗	
Produits minéraux non métalliques	↗	↗	↗	↗
Métallurgie	↗	↘ ↘	↘ ↘	
Meubles	↘ ↘	↘ ↘	↘ ↘	
Électricité	↗	↘ ↘	↗	↗
Construction	↘	↘	↗	↗

## Indicateurs conjoncturels – Communiqué de presse

---

**Novembre 2003\*: entrées de commandes industrie + 3,2%, construction - 5,7%**

### ***L'industrie semble se rétablir, la construction continue sa baisse***

Pour la Belgique, les **entrées de commandes** désaisonnalisés dans l'industrie produisant sur commande ont augmenté de 3,2% ; dans la construction, la diminution est de 5,7%.

La **tendance** des trois derniers mois comparés aux trois mois précédents, montre un statu quo (-0,1%) pour le Royaume. Au niveau régional, les entrées de commandes en Flandre ont augmenté de 0,5%; en Wallonie, on constate une diminution de 2,7%. En ce qui concerne les secteurs principaux, l'évolution de la tendance est de -1,3% pour l'industrie chimique, de +3,7% pour les fabrications métalliques et de -4,2% pour la construction.

Dans l'industrie, la tendance des entrées de commandes semble avoir basculé à la hausse. En plus, un nombre croissant de secteurs montre à nouveau une augmentation des commandes : métallurgie (+ 1,2%), papier et carton (+ 1,6%) et fabrications métalliques (+ 3,7%). Dans la construction, par contre, la tendance reste à la baisse.

Prochain communiqué de presse : **19/02/2004**

\*

\* \*

*Reproduction autorisée moyennant indication de la source.*

Plus d'informations sur la conjoncture !

⇒ pour une vue globale de la conjoncture en Belgique et en Europe, consultez le portail conjoncturel de l'INS (en 4 langues) :

**<http://statbel.fgov.be/indicators>**

⇒ Tous les renseignements méthodologiques peuvent être obtenus auprès l'Unité Conjoncture.

⇒ Il est possible d'obtenir des données sur les nouvelles commandes plus détaillées (par sous-secteur, par région) ou traitées de façon plus approfondie (par ex : désaisonnalisées), soit ponctuellement soit en s'abonnant.

⇒ Outre les indices des nouvelles commandes, nous calculons beaucoup d'autres indicateurs : indices des heures travaillées, la production, masse salariale, nombre d'employés, ...

*\*(hausse en % au cours des trois derniers mois, jusqu'à Novembre 2003 compris, par rapport au trimestre précédent, valeurs corrigées des variations saisonnières)*

---

# Indicateurs conjoncturels – Communiqué de presse

## Nouvelles commandes

### Indices bruts (2000=100)

Indices de volume des  
entrées de  
commandes

### Indices désaisonnalisés

Après élimination des  
variations  
saisonnnières

	Jan	Fév	Mars	Avril	Mai	Juin	Juil	Août	Sept	Oct	Nov	Déc	Année
<b>Industrie produisant sur commande</b>													
2002	85,81	85,97	95,66	90,85	88,81	88,94	79,96	76,31	90,97	97,56	85,96	79,24	87,2
2003	86,85	83,92	91,02	87,09	82,56	87,26	76,24	69,69	90,04	93,22	85,54		
<b>Construction</b>													
2002	87,16	72,08	89,76	84,21	97,43	99,23	68,13	88,11	89,90	94,51	105,17	94,42	89,2
2003	89,94	76,99	97,92	87,01	84,53	84,71	73,44	78,94	80,18	93,31	82,40		
<b>Industrie produisant sur commande</b>													
2002	85,96	87,42	89,21	88,53	86,31	87,78	86,88	86,79	87,82	88,36	86,85	84,42	87,2
2003	87,00	85,37	84,57	84,77	81,83	84,33	83,16	81,95	85,11	84,03	88,20		
<b>Construction</b>													
2002	91,06	81,54	85,82	83,65	95,52	91,54	87,78	88,56	85,13	86,13	103,05	91,42	89,3
2003	93,84	86,46	93,98	86,46	82,62	77,03	94,89	81,21	73,61	84,93	80,27		

### Tendance

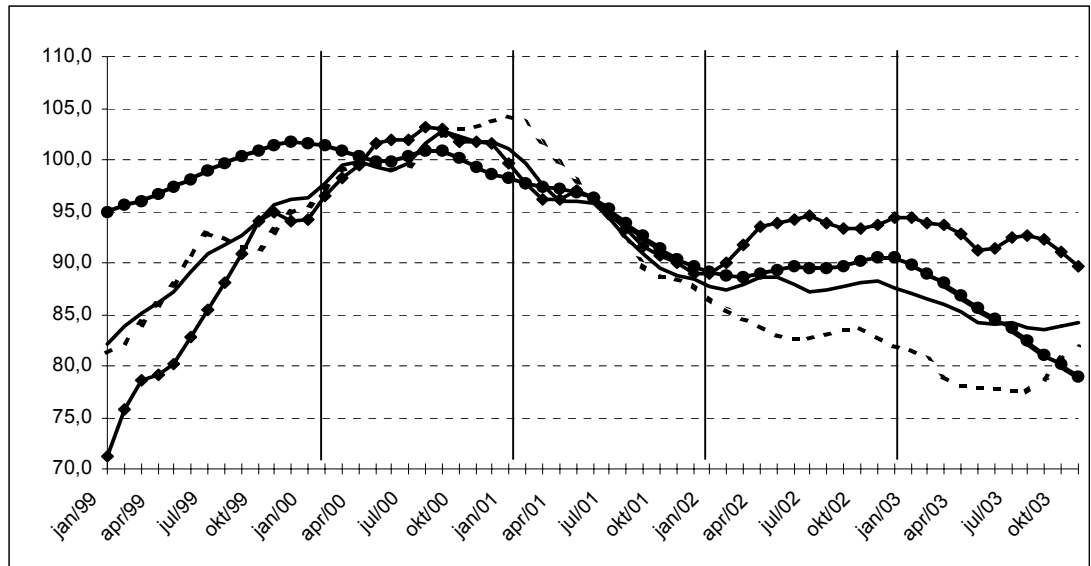
Ensemble de  
l'industrie;  
après élimination des  
variations  
saisonnnières et  
accidentelles

Industrie et  
construction :

Fabrications  
métalliques :

Chimie :

Construction :



### Evolution de la tendance

Comparaison des trois  
derniers mois avec les  
trois mois précédents

↗ ↗ > 2.5%  
↗ ↗ 0.5% à 2.5%  
→ -0.5% à 0.5%  
↘ ↘ -2.5% à -0.5%  
↘ ↘ < -2.5%

Branches d'activité	Belgique	Flandre	Wallonie	Bruxelles
Industrie et construction produisant sur commande	→	↗	↘	↘
Industrie produisant sur commande	↗	↗	↘	↗
Textile et habillement	↘	↘	↘	→
Textile	→	↘	↘	↘
Habillement et fourrures	↗	↘	↗	↗
Papier et carton	↗	↗	↗	↗
Industrie chimique	↘	→	↘	
Métallurgie	↗	↘	↗	
Fabrications métalliques	↗	↗	↘	↗
Travail des métaux	↘	↘	↘	→
Machines et équipements	↘	↘	↘	↘
Equipements électriques et électroniques	↗	↗	↗	↘
Matériel de transport	↗	↗	↘	
Construction	↘	↘	↘	↘

## Indicateurs conjoncturels – Communiqué de presse

---

**Octobre 2003\* : salariés de l'industrie - 1,1%, de la construction - 0,6%**

### **Tendance reste à la baisse**

Pour la Belgique, le **nombre désaisonnalisé de salariés** dans l'industrie, à l'exclusion de la construction, a diminué de 1,1% ; dans la construction, la diminution est de 0,6%.

La **tendance** des trois derniers mois dans l'industrie, comparés aux trois mois précédents montre une baisse pour le pays entier (-1,1%). Au niveau régional, le nombre d'employés en Flandre a diminué de 0,8%, en Wallonie on constate une diminution de 1,0%. Une répartition au niveau des secteurs importants donne -0,4% pour la chimie et -1,4% pour les fabrications métalliques. Dans la construction, le nombre de salariés a diminué de 0,7%.

Prochain communiqué de presse : **05/02/2004**

\*

\* \*

*Reproduction autorisée moyennant indication de la source.*

**Sur la page suivante, vous trouverez les tableaux et graphiques annexes.**

Plus d'informations sur la conjoncture !

⇒ pour une vue globale de la conjoncture en Belgique et en Europe, consultez le portail conjoncturel de l'INS (en 4 langues) :

**<http://statbel.fgov.be/indicators>**

⇒ Tous les renseignements méthodologiques peuvent être obtenus auprès l'Unité Conjoncture.

⇒ Il est possible d'obtenir des données sur les heures prestées plus détaillées (par sous-secteur, par région) ou traitées de façon plus approfondie (par ex : désaisonnalisées), soit ponctuellement soit en s'abonnant.

⇒ En plus des indices du nombre d'employés, nous calculons beaucoup d'autres indicateurs : indices de la production, nouvelles commandes, masse salariale, heures travaillées, coût de matériaux, prix à la production, chiffre d'affaires, permis de bâtir, ...

*\*(hausse en % au cours des trois derniers mois, jusqu'à Octobre 2003 compris, par rapport au trimestre précédent, valeurs corrigées des variations saisonnières)*

---



## Indicateurs conjoncturels – Communiqué de presse

## Employés

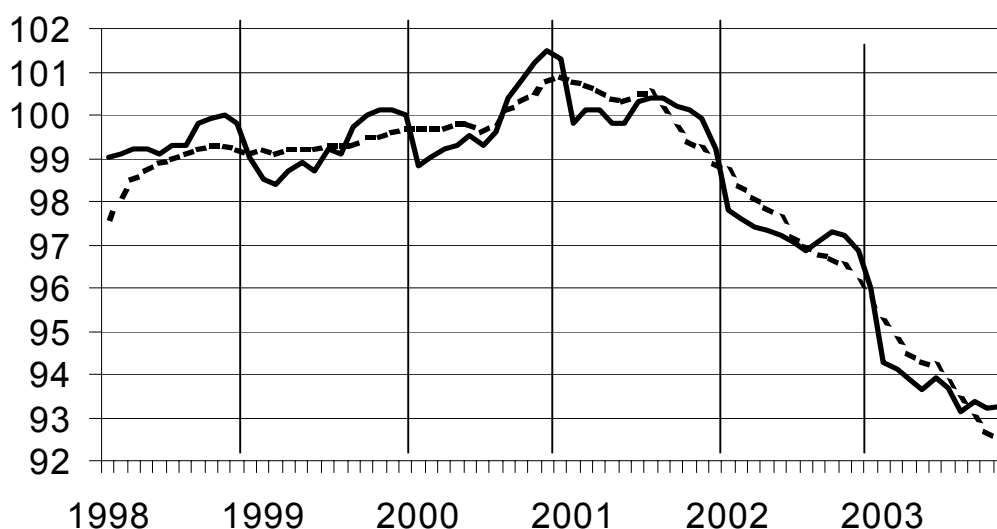
**Indices bruts  
(2000=100)**  
Nombre des  
ouvriers et  
employés déclarés  
à l'ONSS

	Jan	Fév	Mars	Avril	Mai	Juin	Juil	Août	Sept	Oct	Nov	Déc	Année
<b>Ensemble de l'industrie, à l'exclusion de la construction</b>													
2002	97,4	97,1	96,9	96,6	96,5	96,2	96,1	96,1	96,3	96,3	96,0	95,2	96,4
2003	93,7	93,5	92,9	92,7	93,0	92,7	92,1	92,3	92,0	92,1			
<b>Construction</b>													
2002	99,4	99,4	99,2	99,8	99,8	100,1	99,8	100,7	101,1	100,8	100,2	99,2	100,0
2003	96,6	96,3	97,3	97,3	97,4	97,5	96,8	97,4	97,7	97,6			
<b>Ensemble de l'industrie, à l'exclusion de la construction</b>													
2002	97,9	97,5	97,2	96,9	96,6	96,3	96,0	95,8	95,8	95,6	95,4	94,9	96,3
2003	94,2	93,9	93,2	93,0	93,1	92,7	92,1	91,9	91,5	91,5			
<b>Construction</b>													
2002	100,9	100,8	100,3	100,5	100,3	100,1	99,9	99,7	99,5	99,2	98,9	98,7	99,9
2003	98,4	98,1	98,1	97,8	97,5	97,5	97,3	97,0	96,8	96,6			

**Indices désaisonnalisés**  
Après élimination  
des variations  
saisonnnières

**Tendance**  
Ensemble de  
l'industrie;  
après élimination  
des variations  
saisonnnières et  
accidentelles

Indices bruts:  
—  
Tendance :  
.....



Branches d'activité / Grands regroupements industriels	BE	VL	WA	BR
Ensemble de l'industrie	↘	↘	↘	↘↘
Ensemble de l'industrie, à l'exclusion de la construction	↘	↘	↘	↘↘
Biens intermédiaires	↘	↘	↘	↘↘
Biens d'investissement	↘	→	↘↘	↘↘
Biens de consommation durables	↘↘	↘↘	↘↘	↘↘
Biens de consommation non-durables	→	↘	↘	→
Industries extractives	↘↘	↘↘	↘↘	↘↘
Industries agricoles et alimentaires	↘	↘	↘↘	↘↘
Textile, habillement, cuir et chaussure	↘↘	↘	↘↘	↘↘
Papier et carton; édition et imprimerie	↘	↘	↘↘	→
Industrie chimique, du caoutchouc et des plastiques	↘	↘	→	↘↘
Fabrications métalliques	↘	↘	↘	↘
Cokéfaction, raffinage et industries nucléaires	→	→	↘	↘
Produits minéraux non métalliques	↘	↘	↘	→
Métallurgie	→	↘	→	→
Meubles	↘	↘	↘↘	↘
Électricité	↘↘	↘↘	↘↘	↘↘
Construction	↘	↘	↘	↘

**Evolution de la  
tendance**  
Comparaison des  
trois derniers mois  
avec les trois mois  
précédents

↗↗ > 1.5%  
↗ 0.2% tot 1.5%  
→ -0.2% tot 0.2%  
↘ -1.5% tot -0.2%  
↘↘ < -1.5%

BE : Belgique  
VL : Flandre  
WA : Wallonie  
BR : Bruxelles

## Indicateurs conjoncturels – Communiqué de presse

---

### **Octobre 2003\* : heures travaillées industrie - 3,7%, construction - 3,3%**

Pour la Belgique, le nombre désaisonnalisé d'heures travaillées dans l'industrie à l'exclusion de la construction a diminué de 3,7% ; dans la construction, la diminution est de 3,3%.

**La tendance** des trois derniers mois dans l'industrie, comparés aux trois mois précédents montre une baisse pour le Royaume (-0,9%). Au niveau régional, le nombre d'heures travaillées en Flandre a diminué de 1,7%, en Wallonie on constate une diminution de 1,7%. Une répartition au niveau des secteurs importants donne -0,7% pour la chimie et -1,2% pour les fabrications métalliques. Dans la construction, le nombre d'heures travaillées a diminué de 1,1%.

Prochain communiqué de presse : **05/02/2004**

\*

\* \*

*Reproduction autorisée moyennant indication de la source.*

**Sur la page suivante, vous trouverez les tableaux et graphiques annexes.**

Plus d'informations sur la conjoncture !

⇒ pour une vue globale de la conjoncture en Belgique et en Europe, consultez le portail conjoncturel de l'INS (en 4 langues) :

**<http://statbel.fgov.be/indicators>**

⇒ Tous les renseignements méthodologiques peuvent être obtenus auprès l'Unité Conjoncture.

⇒ Il est possible d'obtenir des données sur les heures prestées plus détaillées (par sous-secteur, par région) ou traitées de façon plus approfondie (par ex : désaisonnalisées), ponctuellement ou mensuellement (sur base d'abonnement).

⇒ En plus d'indices des heures travaillées, nous calculons beaucoup d'autres indicateurs : indices de la production, nouvelles commandes, masse salariale, nombre d'employés, coût de matériaux, prix à la production, permis de bâtir, chiffre d'affaires, ...

*\*(hausse en % au cours des trois derniers mois, jusqu'à Octobre 2003 compris, par rapport au trimestre précédent, valeurs corrigées des variations saisonnières)*

---

# Indicateurs conjoncturels – Communiqué de presse

## Heures travaillées

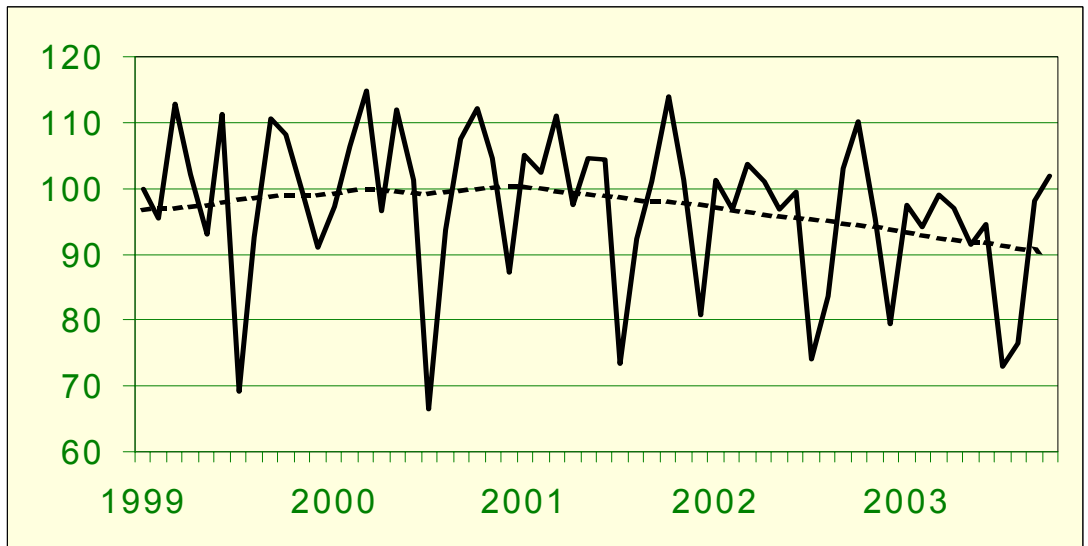
**Indices bruts (2000=100)**  
Heures travaillées par les ouvriers et employés

	Jan	Fév	Mars	Avril	Mai	Juin	Juil	Août	Sept	Oct	Nov	Déc	Année
<b>Ensemble de l'industrie, à l'exclusion de la construction</b>													
2002	104,0	97,6	102,5	100,0	95,0	97,5	78,5	80,9	100,6	109,0	94,1	81,4	95,1
2003	99,9	94,8	97,4	95,9	90,5	92,2	75,3	74,2	95,0	99,6			
<b>Construction</b>													
2002	90,5	93,8	108,2	105,0	103,5	107,6	57,3	94,1	112,4	115,1	100,4	72,4	96,7
2003	84,2	90,8	107,8	102,2	95,8	107,0	59,1	88,8	114,4	113,1			
<b>Ensemble de l'industrie, à l'exclusion de la construction</b>													
2002	103,4	98,1	107,0	98,8	98,0	102,2	75,5	83,1	103,7	105,0	96,4	84,6	96,3
2003	99,1	95,3	101,6	94,4	95,6	96,3	72,4	80,5	94,3	97,1			
<b>Construction</b>													
2002	88,4	92,8	113,6	104,3	107,5	113,6	53,8	96,8	116,3	110,3	103,8	78,2	98,3
2003	83,2	89,8	113,3	100,4	102,3	112,1	55,4	95,5	112,7	109,0			

**Indices par jour ouvrable**  
Compte tenu de la durée et de la composition inégales des mois

**Tendance**  
Ensemble de l'industrie; après élimination des variations saisonnières et accidentelles

Indices bruts:  
—  
Tendance:  
.....



**Evolution de la tendance**  
Comparaison des trois derniers mois avec les trois mois précédents

↗↗ > 2.5%  
↗ 0.5% à 2.5%  
→ -0.5% à 0.5%  
↘ -2.5% à -0.5%  
↘↘ < -2.5%

BE : Belgique  
VL : Flandre  
WA : Wallonie  
BR : Bruxelles

Branches d'activité / Grands regroupements industriels	BE	VL	WA	BR
Ensemble de l'industrie	↘	↘	↘	↘↘
Ensemble de l'industrie, à l'exclusion de la construction	↘	↘	↘	↘↘
Biens intermédiaires et énergie	↘↘	↘	↘↘	↘↘
Biens d'investissement	→	↘	↘	→
Biens de consommation durables	↘	→	↘	↘↘
Biens de consommation non-durables	↘	→	↘↘	↘
Industries extractives	↘↘	↘↘	↘↘	
Industries agricoles et alimentaires	→	↘	↘	↘↘
Textile, habillement, cuir et chaussure	↘	↘	↘↘	→
Papier et carton; édition et imprimerie	↘	↘	↘	↘↘
Industrie chimique, du caoutchouc et des plastiques	↘	→	→	↘↘
Fabrications métalliques	↘	↘	↘	↘
Cokéfaction, raffinage et industries nucléaires	↘	↘↘	↘	
Produits minéraux non métalliques	→	→	↘	→
Métallurgie	↘	↘	→	↘
Meubles	↘	→	↘	
Électricité	→	→	↘	↘
Construction	↘	→	→	↘

## Indicateurs conjoncturels – Permis de bâtir

---

### **Octobre 2003\* : Permis de bâtir logements neufs +4,2%**

L'indice dessaisonnalisée du nombre de permis de bâtir octroyés pour des **logements neufs destinés à des ménages privés** montre une hausse de 4,2%. Une ventilation d'après le type de logement donne une hausse de 15,3% pour les **maisons uni familiales** et diminue de 5,4% pour les **appartements**. Le volume de la **construction neuve non-résidentielle** augmente de 0,5%.

Pour la **rénovation de bâtiments résidentiels**, on note une augmentation de 1,6% des permis octroyés.

L'évolution de la **tendance** des trois derniers mois par rapport aux trois mois précédents est de +2,6% pour les **logements neufs destinés à des ménages privés** (+9,1% pour les **maisons uni familiales** et +3,9% pour les **appartements**) et de -3,2% pour le volume de la **construction neuve non résidentielle**. Pour la **rénovation de bâtiments résidentiels**, l'évolution est de +2,1%.

Prochain communiqué de presse : **29/01/2004**

**Sur la page suivante, vous trouverez les tableaux et graphiques annexes.**

\*

\* \*

*Il est obligatoire d'indiquer la source.*

Plus d'informations sur la conjoncture !

⇒ pour une vue globale de la conjoncture en Belgique et en Europe, consultez le portail conjoncturel de l'INS (en 4 langues) sur Internet :

**<http://statbel.fgov.be/indicators>**

⇒ Tous les renseignements méthodologiques au sujet des chiffres peuvent être obtenus l'Unité Conjoncture.

⇒ Il est possible d'obtenir des données sur les permis de bâtir plus détaillées (par sous-secteur, par région) ou traitées de façon plus approfondie (par ex : désaisonnalisées), ponctuellement ou mensuellement (sur base d'abonnement).

⇒ En plus d'indices des permis de bâtir, nous disposons de beaucoup d'autres indicateurs : indices de la production, nouvelles commandes, masse salariale, nombre d'employés, heures prestées, prix à la production, chiffre d'affaires, coût de matériaux, ...

*\*(hausse en % au cours des trois derniers mois, jusqu'à octobre 2003 compris, par rapport au trimestre précédent, valeurs corrigées des variations saisonnières)*

---

# Indicateurs conjoncturels – Permis de bâtir

## Permis de bâtir

**Indices bruts  
(2000=100)**  
Permis de bâtir

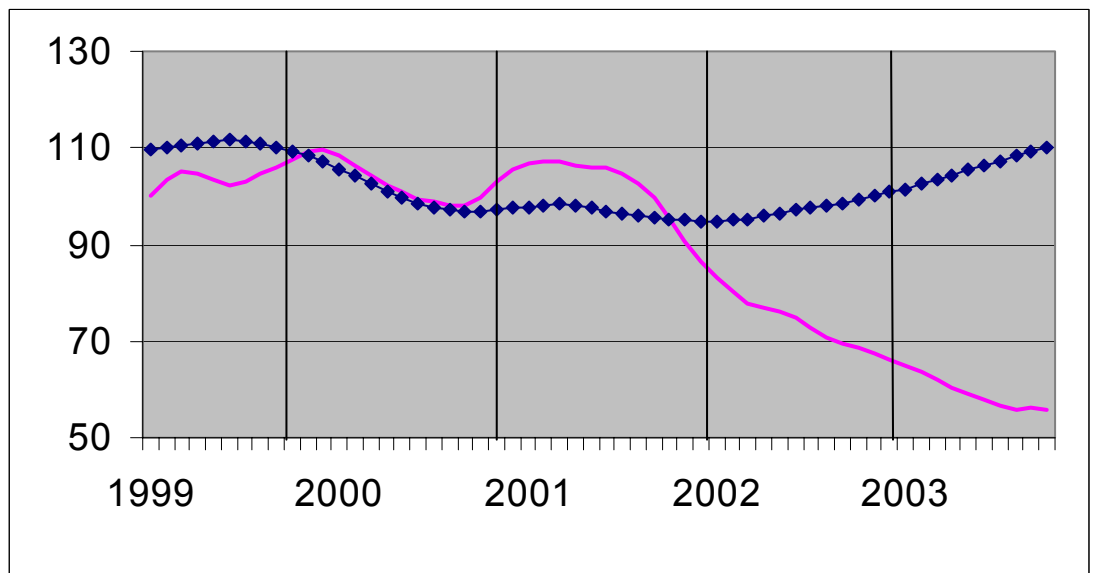
	Jan	Fév	Mars	Avril	Mai	Juin	Juil	Août	Sept	Oct	Nov	Déc	Année
<b>Bâtiments d'habitation (nombre de nouveaux bâtiments)</b>													
2002	82,1	92,8	92,0	100,0	92,4	98,5	101,8	85,3	91,7	84,9	70,0	84,0	<b>89,6</b>
2003	86,3	84,1	102,8	104,3	96,2	103,7	104,3	88,7	120,0	100,1			
<b>Bâtiments d'habitation (nombre de nouveaux logements)</b>													
2002	78,0	105,3	93,3	109,1	94,2	100,4	114,9	103,6	102,1	93,9	84,6	97,8	<b>98,1</b>
2003	93,0	90,5	109,4	117,2	99,4	113,5	108,5	109,2	126,2	113,5			
<b>Bâtiments d'habitation (nombre de bâtiments renovés)</b>													
2002	82,6	88,6	91,1	110,0	104,8	109,2	117,6	101,8	102,3	101,5	80,5	84,0	<b>97,8</b>
2003	87,6	95,3	112,6	119,5	121,8	127,2	124,9	114,8	124,2	105,9			
<b>Bâtiments non résidentiels (volume des nouveaux bâtiments)</b>													
2002	65,9	76,3	57,4	72,1	84,9	77,8	96,3	62,9	78,6	83,0	66,0	55,9	<b>73,1</b>
2003	45,7	69,2	56,6	54,1	49,0	77,5	57,0	39,1	92,1	68,3			

### Tendance

Après élimination  
des variations  
saisonnnières et  
accidentelles

Volume des  
bâtiments non  
résidentiels

Nombre de  
logements



### Evolution de la tendance

Comparaison des  
trois derniers mois  
avec les trois mois  
précédents

↗↗ > 5%  
↗ 1% à 5%  
→ -1% à 1%  
↘ -5% à -1%  
↘↘ < -5%

BE : Belgique  
VL : Flandre  
WA : Wallonie  
BR : Bruxelles

Evolution de la tendance	BE	VL	WA	BR
Nombre de nouveaux logements	↗	↗	↘	→
Nombre de nouveaux bâtiments	↗↗	↗↗	↗	↘
Nombre de nouveaux bâtiments avec un logement	↗↗	↗↗	↗	↘↘
Nombre d'appartements	↗	↗	↘↘	→
Bâtiments d'habitation - surface habitable	↗	↗	→	→
Nombre de nouveaux bâtiments non résidentiels	→	↘	↘	→
Bâtiments non résidentiels - Volume	↘	↘↘	↘↘	↘↘
Nombre de bâtiments résidentiels renovés	↗	↗	↗	↘
Nombre de bâtiments non résidentiels renovés	→	↗	↘↘	↘↘

## 724 faillites en décembre

Le nombre de faillites enregistrées en décembre 2003 s'élève selon l'INS à 724 unités, ce qui porte le total de 2003 à 7565 unités, soit 4,7% en plus par rapport à 2002.

L'augmentation est de 12,6% par rapport au mois de décembre de l'année passée.

### Décembre 2003 :

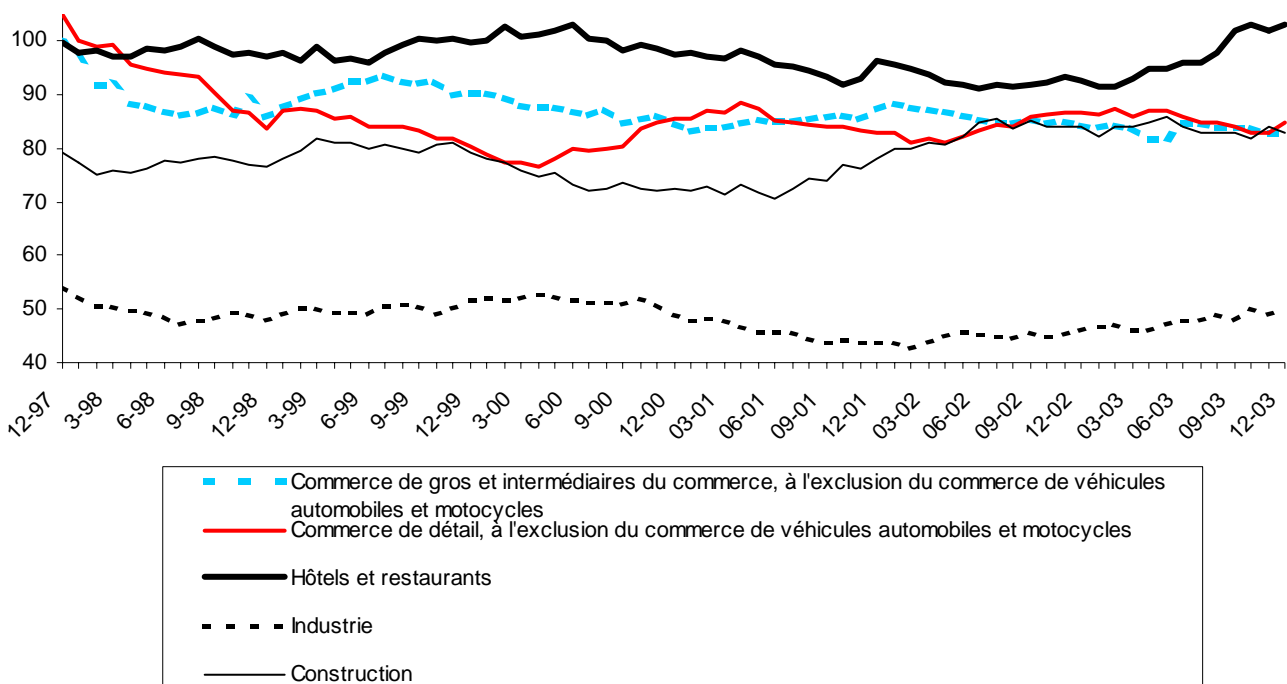
S'agissant de la taille des entreprises faillies, dans 84.9% des cas du mois de décembre il s'agit d'entreprises de moins de cinq personnes.

Des faillis, 32% étaient occupés dans le secteur du commerce, 24% dans le secteur du transport et autres services, 17% dans l'horeca et 12% dans la construction.

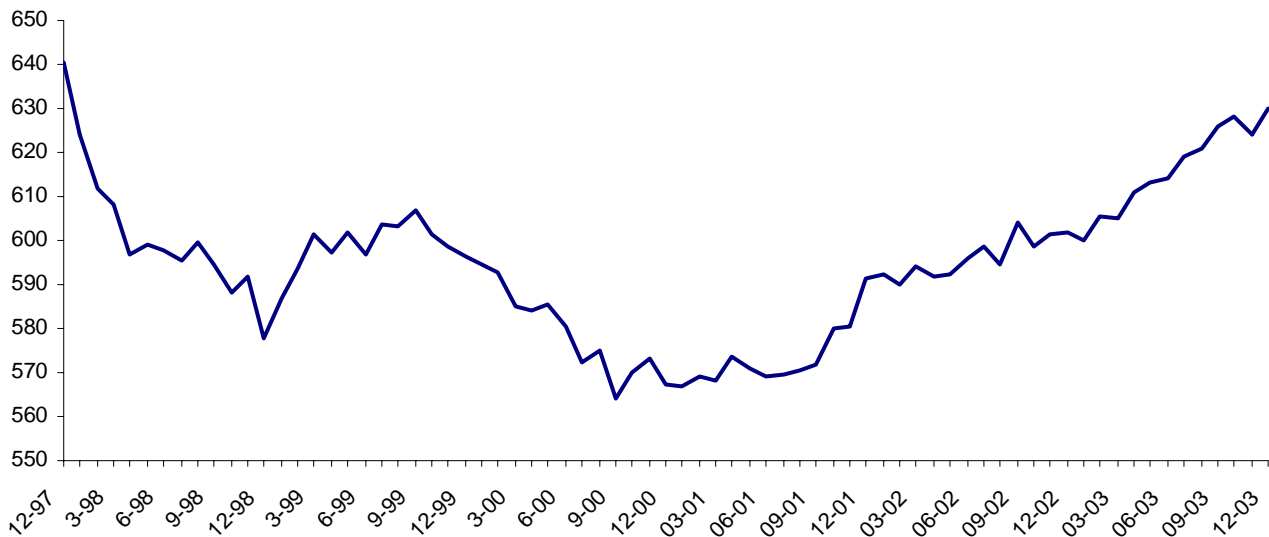
Si l'on tient compte de la forme juridique, ce sont les S.P.R.L. (56%), suivies par les sociétés anonymes (20%), les indépendants (16%) et les coopératives (5%) qui ont connu le plus grand nombre de faillites.

		2002 2003												
		décembre	janvier	février	mars	avril	mai	juin	juillet	août	septembre	octobre	novembre	décembre
<b>Total</b>		643	608	651	691	627	634	703	475	337	803	722	590	724
<b>Activité</b>	Agriculture et pêche	5	14	12	6	8	8	10	10	3	10	5	7	17
	Industrie extractive, énergie et industrie manufacturière	47	56	44	53	51	58	51	44	27	55	67	44	54
	Construction	87	73	107	93	90	94	88	44	40	119	84	84	85
	Commerce	201	189	199	203	195	222	238	134	104	223	230	192	235
	Horeca	109	92	93	117	101	97	113	71	64	141	128	99	120
	Transport et autres services	163	139	161	196	147	127	183	153	87	225	177	142	176
	Activité non déterminée	31	45	35	23	35	28	20	19	12	30	31	22	37
<b>Région</b>	Région bruxelloise	109	98	94	114	89	130	113	74	55	140	103	91	120
	Région flamande	341	326	374	364	349	300	384	304	196	443	414	325	388
	Région wallonne	193	184	183	213	189	204	206	97	86	220	205	174	216
<b>Forme Juridique</b>	1 pers.	122	116	138	117	129	110	141	76	60	150	149	117	119
	S.A.	106	124	116	135	103	112	117	80	71	135	135	113	144
	S.P.R.L.	352	323	356	385	347	375	392	285	190	448	403	316	406
	Coöp.	43	36	30	37	37	27	35	27	10	52	24	26	38
	Autres	20	9	11	17	11	10	18	7	6	18	11	18	17

## Nombre des faillites dans différents secteurs: moyenne des 12 derniers mois



## Nombre total des faillites: moyenne des 12 derniers mois



## Fiche technique

L'adresse du siège social (ou l'adresse de l'intéressé pour les sociétés d'une personne) détermine la juridiction compétente pour instruire la faillite. Cette adresse a servi à répartir les faillites par région.

L'activité économique n'a pas toujours lieu à l'adresse du siège social. Comparer des données régionales requiert donc une certaine prudence.

La répartition selon la forme juridique :

- 'S.A.' regroupe les sociétés anonymes (S.A.) et les sociétés en commandite par action (S.C.A.).
- 'S.P.R.L.' englobe les sociétés à responsabilité limitée et les S.P.R.L. unipersonnelles (S.P.R.L.U.)
- 'S.C.' englobe les sociétés coopératives fondées sur les anciens statuts et les nouvelles formes de sociétés coopératives telles que S.C.R.I.S., S.C.R.I.S.-C.P., S.C.R.L., S.C.R.L.-C.P.

Pour grouper les données selon l'activité, l'INS a utilisé la nomenclature d'activités NACE-BEL (la version belge de la nomenclature européenne des activités NACE Rev1).

Tous les tableaux détaillés sont disponibles, sur supports papier ou disquette, auprès de nos centres d'information et de documentation.



## **Agriculture et activités assimilées**



## Agriculture

## Enquête agricole au 15 novembre 2003

	Unités	Belgique		Rég. flamande		Rég. wallonne	
		2003	Évolution 2003/2002	2003	Évolution 2003/2002	2003	Évolution 2003/2002
<b>Productions végétales</b>							
<b>total des ensemencements d'hiver</b>	ha	<b>251.854</b>	<b>+14,5%</b>	<b>85.997</b>	<b>+23,1%</b>	<b>165.702</b>	<b>+10,5%</b>
froment d'hiver	ha	192.532	+21,1%	68.157	+30,5%	124.268	+16,5%
épeautre	ha	10.326	+20,8%	188	-30,1%	10.138	+22,4%
seigle (y. c. méteil)	ha	2.081	-8,4%	1.124	-15,8%	957	+2,1%
orge d'hiver et escourgeon	ha	31.954	-11,1%	10.008	-1,7%	21.902	-14,8%
triticale	ha	8.765	+3,5%	6.352	+11,0%	2.409	-12,0%
colza d'hiver	ha	6.196	+9,1%	168	+54,1%	6.028	+8,2%
<b>Productions animales</b>							
<b>bovins</b>	anim.	<b>2.684.073</b>	<b>-2,7%</b>	<b>1.355.018</b>	<b>-4,0%</b>	<b>1.328.726</b>	<b>-1,4%</b>
bovins de moins d'un an :							
- veaux de boucherie	anim.	162.642	-3,8%	155.966	-5,5%	6.676	+62,8%
- autres mâles	anim.	198.411	-2,1%	85.558	-6,7%	112.830	+1,7%
- autres femelles	anim.	353.825	-4,4%	162.488	-5,5%	191.286	-3,5%
bovins de 1 à moins de 2 ans :							
- mâles	anim.	149.236	-2,8%	83.252	-7,5%	65.954	+3,9%
- génisses de boucherie	anim.	14.892	-23,3%	11.341	-26,1%	3.549	-12,6%
- génisses d'élevage	anim.	383.841	-0,6%	179.060	-0,9%	204.730	-0,3%
bovins de 2 ans et plus :							
- mâles	anim.	43.372	-1,0%	23.627	-3,2%	19.743	+1,9%
- génisses de boucherie	anim.	43.493	-10,6%	33.829	-17,0%	9.647	+22,5%
- génisses d'élevage	anim.	265.764	-2,2%	110.200	-0,9%	155.553	-3,0%
- vaches laitières (y. c. réformes)	anim.	572.135	-3,2%	320.982	-2,8%	251.084	-3,7%
- vaches allaitantes (y.c. réformes)	anim.	496.462	-1,2%	188.715	-0,4%	307.674	-1,6%
<b>porcs</b>	anim.	<b>6.366.248</b>	<b>-3,5%</b>	<b>6.018.493</b>	<b>-3,6%</b>	<b>347.754</b>	<b>-2,7%</b>
porcelets d'un poids vif de moins de 20 kg	anim.	1.619.374	-9,5%	1.559.103	-9,9%	60.271	+1,8%
porcs d'un poids vif de 20 kg à moins de 50 kg	anim.	1.311.910	-4,0%	1.232.808	-4,4%	79.101	+3,1%
porcs à l'engrais d'un poids vif de 50 kg et plus (y. c. truies et verrats de réforme) :							
- porcs de 50 kg à moins de 80 kg	anim.	1.500.408	-1,3%	1.405.298	-0,7%	95.110	-10,2%
- porcs de 80 kg à moins de 110 kg	anim.	1.192.800	+2,6%	1.117.683	+2,8%	75.117	+0,1%
- porcs de 110 kg et plus	anim.	113.841	+39,1%	104.283	+40,7%	9.558	+24,1%
porcs reproducteurs d'un poids vif de 50 kg et plus :							
- verrats	anim.	10.185	-13,1%	9.441	-12,3%	744	-23,0%
- truies saillies pour la première fois	anim.	87.228	-8,4%	83.870	-6,4%	3.358	-40,7%
- autres truies saillies	anim.	394.793	-6,0%	376.773	-6,0%	18.020	-5,9%
- jeunes truies d'élevage non saillies	anim.	57.282	-8,8%	53.590	-9,4%	3.692	+1,0%
- autres truies non saillies	anim.	78.427	-12,7%	75.644	-12,4%	2.783	-21,0%

## Abattages d'animaux

### Total des animaux abattus dans les abattoirs publics et privés durant le mois de août 2003 (1)

Catégories d'animaux	Nombre (têtes)	Poids vif (kg)	Poids abattus (kg)
<b>Total des animaux abattus</b>	<b>925 286</b>	<b>132 027 468</b>	<b>99 609 533</b>
<b>Total des bêtes bovines</b>	<b>62 069</b>	<b>32 798 603</b>	<b>20 388 257</b>
Veaux	21 645	5 822 505	3 609 954
<b>Total du gros bétail</b>	<b>40 424</b>	<b>26 976 098</b>	<b>16 778 303</b>
Boeufs	33	22 704	14 077
Taureaux	14 878	10 265 820	6 570 126
Vaches	24 319	15 953 264	9 731 482
Génisses	1 194	734 310	462 618
<b>Total des porcs</b>	<b>856 804</b>	<b>98 532 460</b>	<b>78 825 968</b>
Porcs de moins de 30 kg	653	..	..
Porcs de 30 à moins de 90 kg	9 793	..	..
Porcs de 90 kg et plus	846 358	..	..
Moutons	2 337	100 491	50 251
Agneaux	2 860	114 400	57 200
Chèvres et chevreaux	263	10 520	5 260
Poulains	35	9 240	5 543
Chevaux	918	461 754	277 054

### Animaux abattus dans les abattoirs publics - août 2003 (1)

Catégories d'animaux	Nombre (têtes)	Poids vif (kg)	Poids abattus (kg)
<b>Total des animaux abattus</b>	<b>73 281</b>	<b>16 425 319</b>	<b>11 317 310</b>
<b>Total des bêtes bovines</b>	<b>19 271</b>	<b>10 282 332</b>	<b>6 435 914</b>
Veaux	6 651	1 789 119	1 109 255
<b>Total du gros bétail</b>	<b>12 620</b>	<b>8 493 213</b>	<b>5 326 659</b>
Boeufs	26	17 888	11 091
Taureaux	6 787	4 683 030	2 997 139
Vaches	5 390	3 535 840	2 156 861
Génisses	417	256 455	161 568
<b>Total des porcs</b>	<b>52 281</b>	<b>6 012 315</b>	<b>4 809 852</b>
Porcs de moins de 30 kg	261	..	..
Porcs de 30 à moins de 90 kg	154	154	..
Porcs de 90 kg et plus	51 866	..	..
Moutons	1 561	67 123	33 563
Agneaux	27	1 080	540
Chèvres et chevreaux	10	400	200
Poulains	16	4 224	2 534
Chevaux	115	57 845	34 707

(1) Soumis à l'expertise et déclarés propres à la consommation.

## Abattages d'animaux

### Animaux abattus dans les abattoirs privés - Août 2003 (1)

Catégories d'animaux	Nombre (têtes)	Poids vif (kg)	Poids abattus (kg)
<b>Total des animaux abattus</b>	<b>851 861</b>	<b>115 515 933</b>	<b>88 238 345</b>
<b>Total des bêtes bovines</b>	<b>42 657</b>	<b>22 431 564</b>	<b>13 899 371</b>
Veaux	14 970	4 026 930	2 496 693
<b>Total du gros bétail</b>	<b>27 687</b>	<b>18 404 634</b>	<b>11 402 678</b>
Boeufs	6	4 128	2 559
Taureaux	8 037	5 545 530	3 549 137
Vaches	18 876	12 382 656	7 553 418
Génisses	768	472 320	297 564
<b>Total des porcs</b>	<b>804 523</b>	<b>92 520 145</b>	<b>74 016 116</b>
Porcs de moins de 30 kg	392	..	..
Porcs de 30 à moins de 90 kg	9 639	..	..
Porcs de 90 kg et plus	794 492	..	..
Moutons	776	33 368	16 688
Agneaux	2 833	113 320	56 660
Chèvres et chevreaux	253	10 120	5 060
Poulains	19	5 016	3 009
Chevaux	800	402 400	241 441

### Animaux abattus pour cause de nécessité - Août 2003 (1)

Catégories d'animaux	Nombre (têtes)	Poids vif (kg)	Poids abattus (kg)
<b>Total des animaux abattus</b>	<b>144</b>	<b>86 216</b>	<b>53 878</b>
<b>Total des bêtes bovines</b>	<b>141</b>	<b>84 707</b>	<b>52 972</b>
Veaux	24	6 456	4 006
<b>Total du gros bétail</b>	<b>117</b>	<b>78 251</b>	<b>48 966</b>
Boeufs	1	688	427
Taureaux	54	37 260	23 850
Vaches	53	34 768	21 203
Génisses	9	5 535	3 486
<b>Total des porcs</b>	-	-	-
Porcs de moins de 30 kg	-	..	..
Porcs de 30 à moins de 90 kg	-	..	..
Porcs de 90 kg et plus	-	..	..
Moutons	-	-	-
Agneaux	-	-	-
Chèvres et chevreaux	-	-	-
Poulains	-	-	-
Chevaux	3	1 509	906

(1) Soumis à l'expertise et déclarés propres à la consommation.



**Services, commerce et transport**

*Commerce intérieur*

## Commerce intérieur

### T2. Chiffres d'affaires des grandes entreprises de distribution : Indices en chaîne hebdomadaires - Base 1995 = 100

#### T2.1 Grandes entreprises de distribution

	Grands magasins à rayons multiples				
	Total	Alimentation	Textiles, habillement & chaussures	Produits d'équipement du ménage	Produits divers
2000	112	111	112	121	107
2001	115	114	112	127	109
2002	120	119	115	135	113
<b>2003</b>					
Janvier	125	119	158	144	93
Février	106	109	88	125	87
Mars	114	116	100	133	95
Avril	122	122	120	131	107
Mai	122	121	112	146	107
Juin	113	111	107	124	108
Juillet	124	115	144	143	114
Août	115	119	84	132	108
Septembre	114	115	107	134	95

	Entreprises à succursales					Super- marchés
	Total	Alimentation	Textiles, habillement & chaussures	Produits d'équipement du ménage	Produits divers	Total
2000	132	127	105	117	171	106
2001	138	133	110	123	176	110
2002	141	140	114	128	172	114
<b>2003</b>						
Janvier	143	139	125	151	161	114
Février	125	132	75	110	149	107
Mars	141	144	114	118	153	118
Avril	147	148	125	112	165	118
Mai	154	153	123	131	187	123
Juin	145	144	110	123	187	118
Juillet	152	146	119	156	200	121
Août	143	150	85	128	179	126
Septembre	145	141	121	127	179	113



## Commerce intérieur

### T2. Chiffres d'affaires des grandes entreprises de distribution : Indices en chaîne hebdomadaires - Base 1995 = 100

#### T2.2 Autres commerces et total du commerce de détail

	Autres commerces				
	Total	Alimentation	Textiles, habillement & chaussures	Produits d'équipement du ménage	Produits divers
2000	115	106	120	110	120
2001	119	107	122	115	128
2002	119	112	112	111	128
<b>2003</b>					
Janvier	120	107	124	104	133
Février	112	104	85	101	131
Mars	119	110	114	114	129
Avril	116	115	108	106	125
Mai	118	118	104	112	126
Juin	115	116	100	109	124
Juillet	118	110	113	117	126
Août	104	111	81	97	112
Septembre	117	115	108	109	124

	Total du commerce de détail						Voitures neuves	
	Valeur	Quantité	Alimen- tation	Textiles, habille- ment & chaus- sures	Produits d'équipe- ment du ménage	Produits divers	Valeur	Quantité
2000	121	116	115	129	119	138	159	143
2001	127	119	121	132	125	144	157	137
2002	128	117	125	126	123	144	155	127
<b>2003</b>								
Janvier	130	118	124	140	118	153	210	164
Février	119	107	117	92	111	148	176	142
Mars	128	116	126	127	124	141	193	157
Avril	129	116	131	128	116	135	178	141
Mai	131	118	134	122	125	138	155	121
Juin	126	113	127	115	121	136	163	130
Juillet	131	118	128	131	133	141	146	113
Août	119	107	129	90	110	126	119	94
Septembre	127	113	125	124	121	137	140	111
Octobre							167	137



## **Services, Commerce et transport**

*Horeca*

**Août 2003*****Arrivées et nuitées dans les hôtels belges et dans les autres formes d'hébergement touristique***

En août 2003, dans le secteur touristique belge, tant les nuitées (-3,0%) que les arrivées (-1,8%) sont en baisse par rapport au mois d'août 2002.

Les nuitées passent ainsi de 4.402.422 (chiffres définitifs) en août 2002 à 4.323.852 (chiffres provisoires) en août 2003.

\*

\* \*

*Reproduction autorisée moyennant indication de la source.*

**Sur la page suivante, vous trouverez les tableaux et graphiques annexes.**

Plus d'informations sur la conjoncture !

⇒ pour une vue globale de la conjoncture en Belgique et en Europe, consultez le portail conjoncturel de l'INS (en 4 langues) :

**<http://statbel.fgov.be/indicators>**

⇒ Tous les renseignements méthodologiques peuvent être obtenus auprès de la personne de contact reprise ci-dessous.

⇒ Il est possible d'obtenir des données sur le tourisme plus détaillées (par sous-secteur, par région) ou traitées de façon plus approfondie (par ex : désaisonnalisées), soit ponctuellement soit en s'abonnant.

⇒ En plus des indices du tourisme, nous calculons beaucoup d'autres indicateurs : indices des heures travaillées, nouvelles commandes, masse salariale, nombre d'employés, production, prix à la production, coût de matériaux, permit de bâtir, chiffre d'affaires, ...

# Tourisme – Communiqué de presse

## Chiffres bruts

Arrivées et nuitées

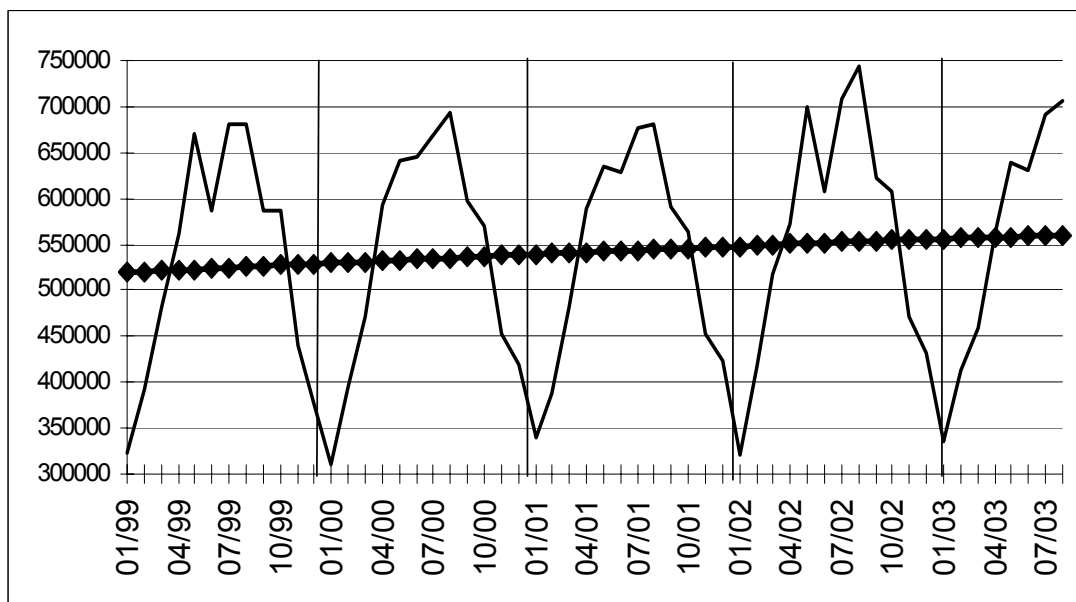
	Arrivées			Nuitées		
	Total	Hôtels	Autres	Total	Hôtels	Autres
<b>Belgique</b>	<b>893.195</b>	<b>601.996</b>	<b>306.791</b>	<b>2.315.385</b>	<b>1.171.547</b>	<b>1.192.300</b>
Belges	356.886	175.065	187.505	1.085.092	325.283	725.443
Etrangers	559.547	419.086	121.140	1.309.441	818.761	474.387
<b>Région de Bruxelles-Capitale</b>	<b>193.350</b>	<b>180.408</b>	<b>12.751</b>	<b>366.339</b>	<b>346.772</b>	<b>19.205</b>
Belges	20.803	19.507	453	36.502	32.292	2.678
Etrangers	170.079	158.832	11.624	329.421	313.033	17.154
<b>Région flamande</b>	<b>514.127</b>	<b>303.020</b>	<b>198.384</b>	<b>1.435.295</b>	<b>619.728</b>	<b>809.532</b>
Belges	228.292	101.514	125.938	726.951	219.277	507.182
Etrangers	291.275	215.983	70.569	717.551	409.363	308.518
<b>Région wallonne</b>	<b>192.394</b>	<b>102.067</b>	<b>94.860</b>	<b>559.975</b>	<b>179.365</b>	<b>401.466</b>
Belges	110.774	51.808	60.326	311.360	89.421	226.876
Etrangers	90.874	51.916	36.510	249.270	92.231	150.914
<b>- dont Communauté germanophone</b>	<b>10.567</b>	<b>5.145</b>	<b>4.769</b>	<b>33.432</b>	<b>9.848</b>	<b>23.372</b>
Belges	6.745	3.826	3.361	24.755	7.024	17.152
Etrangers	3.003	1.626	1.481	8.548	2.859	5.783

## Tendance

Arrivées étrangers;  
après élimination des  
variations saisonnières et  
accidentelles

Indices bruts:

Tendance :



## Evolution de la tendance

Comparaison des trois  
derniers mois avec les  
trois mois précédents

- ↗↗ > 2.5%
- ↗ 0.5% à 2.5%
- -0.5% à 0.5%
- ↘ -2.5% à -0.5%
- ↘↘ < -2.5%

	Arrivées			Nuitées		
	Total	Hôtels	Autres	Total	Hôtels	Autres
<b>Belgique</b>	↘	→	→	↘	→	↘
Belges	↘	→	→	↘	↘	↘
Etrangers	→	↘	↘	→	↘	↘
<b>Région de Bruxelles-Capitale</b>	↘	↘↘	→	↘	→	↘
Belges	↘	↘	↘↘	↘	→	↘↘
Etrangers	↘↘	↘↘	↘	↘↘	↘↘	↘↘
<b>Région flamande</b>	→	↘	↘	→	→	→
Belges	→	↘	↘	→	↘	↘
Etrangers	↘	→	↘	↘	→	↘↘
<b>Région wallonne</b>	↘	↘	→	↘	↘	↘
Belges	↘	↘	→	↘	↘↘	↘
Etrangers	↘	↘	↘	→	↘	→
<b>- dont Communauté germanophone</b>						
germanophone	↘↘	↘	↘	→	↘↘	↘
Belges	↘	↘	↘	↘	↘↘	↘
Etrangers	→	↘	↘	↘	↘	↘↘



# Tourisme

## Tourisme et hôtellerie: octobre 2003 (1)

Régions linguistiques	Arrivées			Nuitées		
	Total	Hôtels	Autre types d'hébergements	Total	Hôtels	Autre types d'hébergements
<b>Royaume</b>	<b>966.866</b>	<b>668.352</b>	<b>298.514</b>	<b>2.186.241</b>	<b>1.248.263</b>	<b>937.978</b>
Belges	<b>369.809</b>	<b>174.102</b>	<b>195.707</b>	<b>875.930</b>	<b>310.113</b>	<b>565.817</b>
Étrangers	<b>597.057</b>	<b>494.250</b>	<b>102.807</b>	<b>1.310.311</b>	<b>938.150</b>	<b>372.161</b>
Bruxelles capitale	<b>245.147</b>	233.003	12.144	<b>448.570</b>	428.118	20.452
Belges	<b>25.506</b>	23.926	1.580	<b>42.804</b>	40.224	2.580
Étrangers	<b>219.641</b>	209.077	10.564	<b>405.766</b>	387.894	17.872
Région de langue néerlandaise	<b>513.549</b>	316.656	196.893	<b>1.257.281</b>	611.893	645.388
Belges	<b>217.572</b>	87.713	129.859	<b>549.380</b>	163.884	385.496
Étrangers	<b>295.977</b>	228.943	67.034	<b>707.901</b>	448.009	259.892
Région de langue française	<b>195.683</b>	111.114	84.569	<b>453.143</b>	194.253	258.890
Belges	<b>117.301</b>	56.738	60.563	<b>263.693</b>	95.261	168.432
Étrangers	<b>78.382</b>	54.376	24.006	<b>189.450</b>	98.992	90.458
Région de langue allemande	<b>12.487</b>	7.579	4.908	<b>27.247</b>	13.999	13.248
Belges	<b>9.430</b>	5.725	3.705	<b>20.053</b>	10.744	9.309
Étrangers	<b>3.057</b>	1.854	1.203	<b>7.194</b>	3.255	3.939

(1) Chiffres estimés.





# **Services, commerce et transport**

*Transport*



# Transport

## Évolution de l'activité de l'aéroport Bruxelles National (1)

	Nombre de vols		Nombre de passagers		Marchandises (2) (3) (tonnes)	
	au départ	à l'arrivée	au départ	à l'arrivée	au départ	à l'arrivée
1997	127 387	127 333	8 070 341	7 864 885	272 271	243 170
1998	138 565	138 457	9 308 198	9 173 699	303 971	281 621
1999	145 944	145 637	10 052 252	9 972 780	..	..
2000	152 552	152 428	10 867 076	10 771 389	332 590	290 775
2001	143 403	143 373	9 895 186	9 785 629	305 323	254 675
2002	118 782	118 814	7 308 884	7 101 671	275 848	235 577

### 2002

janvier	9 214	9 160	388 406	402 045	21 747	18 577
février	8 715	8 706	441 932	414 691	21 194	18 739
mars	9 523	9 526	571 511	506 206	24 724	21 890
avril	9 772	9 744	597 263	594 562	22 268	18 558
mai	10 624	10 626	664 343	647 293	21 375	17 887
juin	10 253	10 233	685 986	629 556	23 130	18 556
juillet	10 901	10 841	840 551	710 696	21 252	17 599
août	10 601	10 670	714 685	801 697	19 882	16 135
septembre	10 592	10 577	728 561	739 909	22 372	19 469
octobre	10 664	10 685	679 390	666 502	25 255	20 790
novembre	9 342	9 442	497 797	535 644	26 828	22 900
décembre	8 581	8 574	498 459	452 870	25 301	22 886

### 2003

janvier	9 047	9 035	450 857	465 552	21 979	20 622
février	8 580	8 574	478 630	450 402	23 050	22 127
mars	9 582	9 571	550 813	560 249	26 259	25 490
avril	9 563	9 515	663 839	609 463	24 599	24 454
mai	9 923	9 957	673 510	648 197	23 969	22 724
juin	10 079	10 007	741 264	700 829	24 422	22 095
juillet	10 617	10 544	893 492	756 188	25 055	21 016
août	10 100	10 186	762 930	856 487	22 484	19 599
septembre	10 241	10 270	731 339	754 872	24 220	22 360
octobre	10 260	10 276	693 048	681 712	27 520	24 959
novembre	9 155	9 230	525 931	549 600	30 699	26 903
décembre						

(1) Trafic commercial seulement.

(2) Seulement le fret.

(3) Pour 2002 et 2003 le fret + courrier.

# Navigation intérieure

## Évolution des marchandises transportées

Mois	Marchandises transportées (en 1 000 t)				
	Total	Trafic intérieur	Entrées	Sorties	Transit
<b>2001</b>					
Janvier	<b>10.726</b>	2.171	4.853	3.291	343
Février	<b>11.254</b>	2.177	5.315	3.432	375
Mars	<b>10.687</b>	2.346	5.226	2.855	436
Avril	<b>10.518</b>	2.329	5.029	2.956	356
Mai	<b>10.888</b>	2.040	5.007	3.140	393
Juin	<b>10.841</b>	2.348	4.992	3.133	386
Juillet	<b>9.846</b>	1.924	4.427	3.012	367
Août	<b>10.631</b>	2.192	4.832	3.188	263
Septembre	<b>10.652</b>	2.388	4.884	3.091	290
Octobre	<b>11.580</b>	2.518	5.232	3.476	352
Novembre	<b>10.921</b>	2.374	4.932	3.325	291
Décembre	<b>10.016</b>	2.349	4.797	2.631	245
<b>2002</b>					
Janvier(*)	<b>10.520</b>	2.369	4.610	3.253	288
Février	<b>8.527</b>	1.760	3.793	2.692	281
Mars	<b>10.281</b>	2.237	4.537	3.135	373
Avril	<b>10.255</b>	2.218	4.442	3.208	385
Mai	<b>10.526</b>	2.127	4.621	3.363	414
Juin	<b>10.126</b>	2.159	4.363	3.216	387
Juillet	<b>10.374</b>	2.089	4.625	3.245	416
Août	<b>10.581</b>	2.374	4.638	3.307	216
Septembre					
Octobre					
Novembre					
Décembre					

(\*) Chiffres définitifs

## Navigation intérieure

### Marchandises transportées selon la nature des marchandises par mois

Chiffres définitifs janvier 2002	Marchandises transportées (en 1 000 t)				
	Total	Trafic intérieur	Entrées	Sorties	Transit
-Produits agricoles et animaux vivants	<b>365</b>	47	178	55	85
-Denrées alimentaires et fourrages	<b>528</b>	133	310	76	8
-Combustibles minéraux solides	<b>1.077</b>	371	313	368	25
-Produits pétroliers	<b>1.990</b>	449	922	618	1
-Minerais et déchets pour la métallurgie	<b>725</b>	206	316	179	23
-Produits métallurgiques	<b>479</b>	81	174	184	42
-Minéraux bruts ou manufacturés et matériaux de construction	<b>2.466</b>	646	1.197	596	27
-Engrais	<b>563</b>	120	238	159	48
-Produits chimiques	<b>1.058</b>	181	423	429	25
-Machines, véhicules, objets manufac- turés n.d.a. et transactions spéciales	<b>1.268</b>	136	540	590	2

# Transport

## Activité des ports maritimes

### Nombre et tonnages des navires de mer entrés (1)

	Tous les ports belges				Anvers rive droite			
	Charges		Sur lest		Charges		Sur lest	
	Nombre	Tonnage	Nombre	Tonnage	Nombre	Tonnage	Nombre	Tonnage
1997	25 908	295 992	6 336	41 868	8 278	117 638	4 208	30 154
1998	26 052	322 116	6 372	45 576	8 477	129 797	4 233	32 568
1999	25 872	338 136	6 288	48 084	8 310	131 748	4 040	33 161
2000	26 436	363 780	6 168	51 864	8 627	134 756	4 261	35 353
2001	25 935	381 281	6 311	55 647	8 226	143 036	4 215	34 677
2002	25 472	392 229	6 036	54 877	8 111	145 094	3 835	32 600

#### 2003

janvier	1 879	30 124	488	4 148	680	12 849	311	2 386
février	1 923	28 536	500	4 346	660	11 873	302	2 345
mars	2 140	30 744	546	4 752	739	12 587	299	2 285
avril	1 977	30 838	429	4 583	630	11 801	232	2 444
mai	2 000	30 464	438	4 390	620	11 691	244	2 257
juin								
juillet								
août								
septembre								
octobre								
novembre								
décembre								

	Waaslandhaven (Anvers rive gauche)				Gand			
	Charges		Sur lest		Charges		Sur lest	
	Nombre	Tonnage	Nombre	Tonnage	Nombre	Tonnage	Nombre	Tonnage
1997	1 730	26 656	452	5 637	2 088	23 592	948	2 796
1998	1 908	29 895	414	5 564	2 028	24 240	1 068	2 916
1999	1 671	26 083	461	5 339	1 944	26 964	1 116	3 528
2000	1 550	23 196	512	6 712	1 932	26 604	936	2 892
2001	1 861	26 630	572	9 427	1 814	25 205	886	2 831
2002	1 889	28 753	527	9 022	1 801	24 358	948	3 187

#### 2003

janvier	139	2 321	51	1 098	162	1 892	90	287
février	145	2 407	51	950	169	2 101	81	250
mars	160	2 548	68	963	174	2 207	85	300
avril	159	2 539	52	1 148	154	2 388	72	303
mai	167	2 715	61	965	164	2 145	79	306
juin								
juillet								
août								
septembre								
octobre								
novembre								
décembre								

(1) en 1000 tonnes de jaugeage bruts.

Source: déclaration générale à l'entrée de navires.

# Transport

Bruges-Zeebrugge				Ostende				
Charges		Sur lest		Charges		Sur lest		
Nombre	Tonnage	Nombre	Tonnage	Nombre	Tonnage	Nombre	Tonnage	
8 892	101 604	1 044	6 144	4 116	25 176	72	168	1997
9 276	114 192	828	6 168	3 612	20 700	108	180	1998
9 888	135 696	924	8 904	3 120	15 732	84	156	1999
9 816	153 300	948	9 840	3 996	25 380	48	120	2000
9 308	153 358	934	10 579	4 251	32 707	45	134	2001
9 065	157 224	1 012	11 972	4 253	36 119	75	223	2002
<b>2003</b>								
592	10 005	88	816	323	2 958	7	24	janvier
583	8 993	104	984	345	2 977	9	47	février
642	9 855	122	1 415	392	3 476	7	41	mars
648	10 708	91	965	351	3 217	11	60	avril
608	10 224	89	1 104	394	3 509	11	39	mai
								juin
								juillet
								août
								septembre
								octobre
								novembre
								décembre
Bruxelles (Y.C. Bassin industriel)				Liège				
Charges		Sur lest		Charges		Sur lest		
Nombre	Tonnage	Nombre	Tonnage	Nombre	Tonnage	Nombre	Tonnage	
240	456	216	360	94	136	121	156	1997
264	624	120	240	100	155	108	154	1998
288	708	120	216	75	121	114	167	1999
240	624	96	204	77	128	110	171	2000
231	559	83	182	63	96	86	130	2001
204	537	67	190	62	98	95	138	2002
<b>2003</b>								
16	40	7	10	5	8	10	15	janvier
16	49	3	5	7	11	4	6	février
22	47	12	34	5	7	12	18	mars
16	47	14	34	8	12	5	7	avril
19	42	4	8	10	16	5	6	mai
								juin
								juillet
								août
								septembre
								octobre
								novembre
								décembre

# Transport

## Activité des ports maritimes

### Nombre et tonnages des navires de mer sortis (1)

	Tous les ports belges				Anvers rive droite			
	Charges		Sur lest		Charges		Sur lest	
	Nombre	Tonnage	Nombre	Tonnage	Nombre	Tonnage	Nombre	Tonnage
1997	23 316	264 324	6 996	75 384	9 005	110 646	3 496	38 939
1998	23 484	279 084	7 056	68 244	9 228	117 771	3 428	44 236
1999	23 016	299 652	6 900	79 860	8 835	121 543	3 365	43 242
2000	23 376	359 976	7 020	80 184	9 091	123 085	3 682	47 181
2001	23 033	344 367	6 955	78 336	8 960	130 528	3 441	45 877
2002	23 212	365 523	6 580	74 340	8 930	138 958	3 301	40 325

#### 2003

janvier	1 758	27 528	503	6 068	715	11 553	293	3 489
février	1 721	25 845	543	5 843	667	10 804	287	3 265
mars	1 892	28 466	530	5 329	708	11 209	296	3 185
avril	1 835	29 239	575	6 059	732	12 333	322	3 393
mei	1 783	27 869	540	5 763	698	11 792	312	3 284
juin								
juillet								
août								
septembre								
octobre								
novembre								
décembre								

	Waaslandhaven (Anvers rive gauche)				Gand			
	Charges		Sur lest		Charges		Sur lest	
	Nombre	Tonnage	Nombre	Tonnage	Nombre	Tonnage	Nombre	Tonnage
1997	1 349	21 830	845	10 619	1 392	8 640	1 716	18 768
1998	1 408	24 167	964	12 129	1 500	9 708	1 632	19 152
1999	1 366	21 805	905	11 505	1 584	11 928	1 548	18 696
2000	1 265	19 319	832	10 896	1 428	11 856	1 524	17 892
2001	1 488	25 240	923	10 279	1 357	11 296	1 372	16 677
2002	1 434	26 623	1 002	11 240	1 439	11 927	1 317	15 475

#### 2003

janvier	113	2 271	72	923	134	1 056	130	1 353
février	129	2 305	65	802	120	921	127	1 395
mars	146	2 366	71	712	134	1 112	133	1 440
avril	132	2 651	78	859	112	1 134	113	1 190
mei	157	2 813	72	700	130	1 154	114	1 401
juin								
juillet								
août								
septembre								
octobre								
novembre								
décembre								

(1) : en 1000 tonneaux de jaugeage bruts

Source: déclaration générale à la sortie de navires



# Transport

Bruges-Zeebrugge				Ostende				
Charges		Sur lest		Charges		Sur lest		
Nombre	Tonnage	Nombre	Tonnage	Nombre	Tonnage	Nombre	Tonnage	
7 488	91 896	2 436	15 492	3 456	24 336	744	1 152	1997
7 898	107 388	2 160	13 008	2 964	19 116	744	1 416	1998
8 280	128 736	2 472	14 844	2 436	14 640	756	1 224	1999
8 040	145 428	2 724	14 904	3 372	24 384	648	1 116	2000
7 576	145 941	2 629	16 995	3 419	31 327	874	1 589	2001
7 632	152 790	2 380	17 362	3 526	34 854	821	1 586	2002
<b>2003</b>								
501	9 830	185	1 450	285	2 942	30	52	janvier
490	8 820	199	1 351	292	2 951	65	114	février
559	10 433	217	1 547	314	3 299	81	180	mars
520	9 848	213	1 655	306	3 162	57	123	avril
461	8 939	200	1 474	316	3 261	84	217	mai
								juin
								juillet
								août
								septembre
								octobre
								novembre
								décembre
Bruxelles (Y.C. Bassin industriel)				Liège				
Charges		Sur lest		Charges		Sur lest		
Nombre	Tonnage	Nombre	Tonnage	Nombre	Tonnage	Nombre	Tonnage	
240	420	204	384	231	299	40	53	1997
156	288	264	624	180	272	29	53	1998
144	264	276	648	182	266	48	94	1999
120	264	228	588	206	298	11	26	2000
102	255	209	538	159	235	15	25	2001
81	240	202	500	150	222	10	16	2002
<b>2003</b>								
6	11	17	41	17	26	0	0	janvier
4	8	11	31	13	19	2	3	février
9	23	21	45	16	24	2	4	mars
12	37	19	49	12	18	1	2	avril
8	19	17	41	11	17	2	3	mai
								juin
								juillet
								août
								septembre
								octobre
								novembre
								décembre

# Transport

## Évolution des véhicules à moteur neufs, mis en circulation

Immatriculations de véhicules à moteurs neufs mis en circulation

	Total(3)	Voitures pour personnes	Autobus et autocars	Véhicules pour le transport de marchandises	Tracteurs	Tracteurs agricoles	Motos(1) scooters, auto-scooters(2)
1998	<b>530 605</b>	463 724	1 031	57 411	5 495	2 944	21 267
1999	<b>577 284</b>	504 203	971	63 429	5 795	2 886	27 539
2000	<b>601 659</b>	531 640	1 150	60 261	5 521	3 087	24 685
2001	<b>573 797</b>	499 779	968	64 360	5 758	2 932	21 130
2002	<b>535 300</b>	472 830	1 080	53 322	4 649	3 419	21 554
2003	<b>528 399</b>	463 173	896	56 125	4 818	3 387	22 267
<b>2002</b>							
janvier	<b>63 722</b>	56 421	116	6 331	631	223	1 121
février	<b>58 807</b>	53 152	80	5 026	311	238	2 112
mars	<b>60 083</b>	53 536	88	5 613	435	411	2 702
avril	<b>58 592</b>	52 408	88	5 145	506	445	3 196
mai	<b>46 831</b>	41 454	62	4 472	469	374	2 712
juin	<b>43 505</b>	38 271	79	4 396	415	344	2 610
juillet	<b>40 327</b>	35 306	56	4 278	331	356	2 349
août	<b>30 244</b>	26 414	86	3 197	278	269	1 717
septembre	<b>36 538</b>	31 917	110	3 826	468	217	1 305
octobre	<b>43 394</b>	38 030	60	4 661	379	264	923
novembre	<b>31 646</b>	27 534	101	3 579	270	162	499
décembre	<b>21 611</b>	18.387	154	2.798	156	116	308
<b>2003</b>							
janvier	<b>57 543</b>	50 556	90	5 978	646	273	1 020
février	<b>49 946</b>	43 901	79	5 295	393	278	1 843
mars	<b>55 564</b>	48 572	119	5 971	519	383	2 646
avril	<b>51 081</b>	43 899	82	6 170	524	406	3 194
mai	<b>43 237</b>	37 532	63	4 908	412	322	2 839
juin	<b>45 777</b>	40 357	112	4 600	393	315	2 773
juillet	<b>40 495</b>	35 489	53	4 330	277	346	2 665
août	<b>33 090</b>	29 027	47	3 387	351	278	1 970
septembre	<b>39 293</b>	34 485	20	4 074	455	259	1 492
octobre	<b>48 011</b>	42 598	69	4 657	444	243	959
novembre	<b>34 497</b>	30 306	91	3 693	267	140	519
décembre	<b>29 865</b>	26 451	71	3 062	137	144	347

(1) Les vélomoteurs de 50 cc et moins, dépassant la vitesse de 40km/h sont considérés comme motos.

(2) Cylindrée maximum de 350 cm<sup>3</sup> et poids maximum de 350 kg.

(3) Non compris: motos, scooters, auto-scooters.

# Transport

## Évolution des véhicules à moteur d'occasion, mis en circulation

### Immatriculations de véhicules à moteur d'occasion

	Total	Voitures pour personnes	Autobus et autocars	Véhicules pour le transport de marchandises	Tracteurs	Tracteurs agricoles
1998	<b>755 199</b>	677 272	1 137	66 048	4 698	6 044
1999	<b>778 870</b>	699 374	982	68 633	4 298	5 583
2000	<b>783 010</b>	697 755	965	73 181	5 232	5 877
2001	<b>774 571</b>	687 102	1 096	75 229	4 883	6 261
2002	<b>776 377</b>	688 134	864	76 953	4 359	6 067
2003	<b>759 466</b>	667 567	1 089	80 213	4 326	6 271
<b>2002</b>						
janvier	<b>66 763</b>	58 576	93	7 075	544	475
février	<b>65 321</b>	57 851	85	6 503	381	501
mars	<b>71 766</b>	63 721	82	6 956	295	712
avril	<b>71 495</b>	63 384	103	7 007	389	612
mai	<b>68 582</b>	61 141	58	6 487	334	562
juin	<b>66 542</b>	59 231	49	6 396	343	523
juillet	<b>71 105</b>	63 472	52	6 675	332	574
août	<b>55 499</b>	49 214	82	5 388	320	495
septembre	<b>62 908</b>	55 816	44	6 204	382	462
octobre	<b>69 926</b>	61 713	69	7 263	425	456
novembre	<b>55 044</b>	48 664	60	5 655	280	385
décembre	<b>51 426</b>	45 351	87	5 344	334	310
<b>2003</b>						
janvier	<b>66 242</b>	57 888	104	7 297	456	497
février	<b>62 097</b>	54 091	81	7 097	317	511
mars	<b>67 647</b>	59 098	115	7 390	403	641
avril	<b>67 454</b>	58 962	96	7 365	387	644
mai	<b>63 076</b>	55 433	81	6 621	364	577
juin	<b>68 502</b>	60 403	75	7 112	346	566
juillet	<b>68 426</b>	60 721	55	6 679	354	617
août	<b>54 438</b>	48 440	132	5 125	288	453
septembre	<b>65 619</b>	57 981	79	6 657	406	496
octobre	<b>68 699</b>	60 258	108	7 377	471	485
novembre	<b>53 694</b>	47 312	51	5 717	230	384
décembre	<b>53 572</b>	46 980	112	5 776	304	400

### **Domaines statistiques**

- Généralités
- Territoire et environnement
- Population
- Société
- Économie et finances
- Agriculture et activités assimilées
- Industrie
- Services, commerce et transports

**INS • INSTITUT NATIONAL DE STATISTIQUE**  
B-1000 Bruxelles  
tél. 02/548.63.65 - 02/548.63.66  
fax 02/548.63.67

**<http://statbel.fgov.be>**  
**[info@statbel.mineco.fgov.be](mailto:info@statbel.mineco.fgov.be)**

5 €\*  
ISSN 0771 - 0364