

Statistisch tijdschrift

**Overzicht van het economisch
en sociaal leven**

De Algemene Directie Statistiek en Economische Informatie biedt onpartijdige statistische informatie. De informatie wordt conform de wet verspreid, meer bepaald voor wat betreft de privacy.

De statistieken worden ingedeeld in acht domeinen:

- Algemeen
- Grondgebied en leefmilieu
- Bevolking
- Samenleving
- Economie en financiën
- Landbouw en vergelijkbare activiteiten
- Industrie
- Diensten, handel en vervoer

Alle rechten voorbehouden. Het vertalen, bewerken, reproduceren op welke wijze dan ook, inbegrepen fotografie en microfilm, is niet toegelaten, tenzij met schriftelijke machtiging vanwege de Algemene Directie Statistiek en Economische Informatie. Het citeren van korte uittreksels als toelichting of bewijsvoering in een artikel, een boekbespreking of een boek is evenwel toegestaan, mits de bron duidelijk en nauwkeurig wordt vermeld.

Verantwoordelijke uitgever: R. MASSANT

© 2005, **ALGEMENE DIRECTIE STATISTIEK EN ECONOMISCHE INFORMATIE** | uitgever
B-1000 Brussel – Leuvenseweg 44

Statistisch tijdschrift

**Overzicht van het economisch
en sociaal leven**

Nr 4

Reeksen bijgewerkt tot 30 april 2005

Inhoudsopgave

Inleiding

- Inleiding 3

Leefmilieu

- Luchtkwaliteit..... 6
- Uitgaven voor milieu bescherming 7

Bevolking en huisvesting

- Loop van de bevolking..... 10

Samenleving

- Werkgelegenheid : aantal werklozen..... 14
- Nieuwsflits : mannen, vrouwen en het internet 16

Economie en financiën

- Conjunctuurindicatoren: nieuwe orders 28
- Conjunctuurindicatoren: productie..... 29
- Conjunctuurindicatoren: afzetprijnsindexen 30
- Conjunctuurindicatoren: afzetprijnsindexen binnenlandse markt..... 31
- Conjunctuurindicatoren: afzetprijnsindexen buitenlandse markt..... 32
- Conjunctuurindicatoren: indexcijfers van de consumptieprijzen 33
- Conjunctuurindicatoren: bruto werknemersindexen 34
- Conjunctuurindicatoren: gewerkte uren 35
- Conjunctuurindicatoren: bruto-indexen van de loonmassa..... 36
- Faillissementen 37

Landbouw en aanverwante activiteiten

- Slachtingen uitgevoerd in de openbare en particuliere slachtuizen..... 40
- Visserij..... 42

Industrie en bouwnijverheid

- PRODCOM – Leveringen per activiteit 46
- NON-PRODCOM – Omzet 48
- NON-PRODCOM – geproduceerde hoeveelheden 50
- PRODCOM – tewerkstelling, uren en lonen 52
- NON-PRODCOM – tewerkstelling, uren en lonen 56

Diensten, handel en vervoer

- Binnenlandse handel 62
- Buitenlandse handel 64
- Vervoer: binnenscheepvaart 68
- Vervoer: vervoer per spoor 72
- Vervoer: luchtvaart 74
- Vervoer: nieuwe inschrijvingen van motorvoertuigen 75
- Toerisme en hotelwezen 76

Toelichtingen

- Nota 81

Inleiding

Inleiding

In deze publicatie wordt een overzicht gegeven van de belangrijkste deelgebieden van het sociaal-economische leven in België.

De statistieken uit deze publicatie omvatten 7 domeinen :

- ◆ Grondgebied en leefmilieu
- ◆ Bevolking
- ◆ Samenleving
- ◆ Economie en financiën
- ◆ Landbouw en aanverwante activiteiten
- ◆ Industrie
- ◆ Diensten, handel en vervoer

Elk domein wordt belicht via een zeker aantal tabellen, grafieken of kaarten eigen aan de hierboven in de inhoudsopgave vermelde onderwerpen.

Om praktische redenen werden op het einde van het « Statistisch tijdschrift », onder de titel « Toelichtingen », alle nota's over de gebruikte methodologiën en de verklarende aantekeningen van de gepubliceerde tabellen samengebracht.

Als er voor een bepaalde tabel een toelichting is, wordt dit aangeduid met een asterisk (*) in de titel (voor meer algemene opmerkingen) of in het kolomnummer (voor meer specifieke opmerkingen). De verwijzing in de toelichting gebeurt door vermelding van de benaming van het deelgebied, van de titel en van het tabel- en kolomnummer, gevolgd door de betreffende nota.

Algemene opmerkingen

De jaargegevens zijn tenzij anders vermeld, maand- of kwartaalgemiddelden.

De driemaandelijke en halfjaarlijkse gegevens staan naast de laatste maand. Voorlopige cijfers worden niet als zodanig aangeduid. Aangezien ze later door definitieve worden vervangen, raadpleegt men best steeds de recentste aflevering van het Statistisch Tijdschrift.

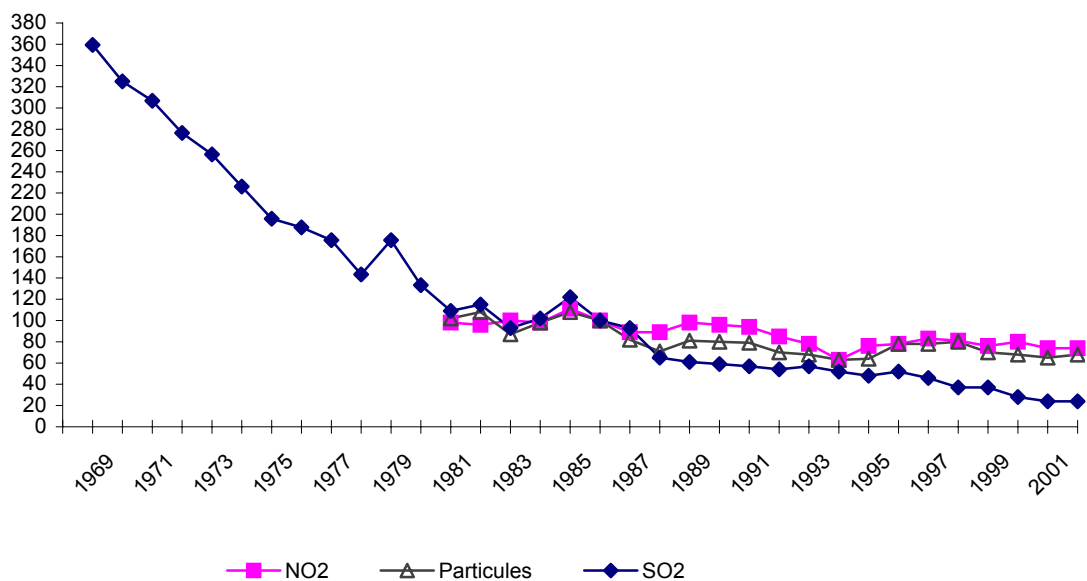
Grondgebied en leefmilieu

Luchtkwaliteit

Gemiddelde concentraties van stoffen in de lucht (1985 = 100)

	SO ₂	NO ₂	Deeltjes
1980	109	98	102
1985	100	100	100
1986	93	89	82
1987	65	89	71
1988	61	98	81
1989	59	96	80
1990	57	94	79
1991	54	85	70
1992	57	78	68
1993	52	63	63
1994	48	76	64
1995	52	78	78
1996	46	83	78
1997	37	81	80
1998	37	76	70
1999	28	78	68
2000	24	74	65
2001	24	74	68

Evolutie van gemiddelde concentraties in de lucht van SO₂, NO₂ en deeltjes in België (1985 = 100)



Uitgaven voor milieu bescherming

Evolutie van de uitgaven van de overheid voor milieubescherming (miljoen EUR)

	Federale overheid	Gemeenschappen en gewesten	Lagere overheid	Geconsolideerde totaal
1990		288	604	
1991		322	626	
1992		412	669	991
1993		492	731	1 118
1994		570	755	1 208
1995		655	821	1 354
1996	65	675	770	1 407
1997	58	714	809	1 514
1998	85	687	892	1 601
1999	85	692	929	1 644
2000	168	804	1 002	1 912
2001	61	1 089	953	1 939
2002	66	1 023	947	1 933

Bron: INR

Evolutie van enkele uitgaven van de overheid

	Investerings	Geconsolideerde kapitaal- overdrachten	Beloning van werknemers	Subsidies
1992	186	108	208	73
1993	212	142	221	85
1994	220	167	233	94
1995	250	148	240	184
1996	157	200	241	213
1997	211	218	259	197
1998	268	159	286	238
1999	265	160	303	227
2000	306	256	324	225
2001	281	257	366	257
2002	270	207	370	302

Bron: INR

Investerings van de ondernemings voor milieubescherming (miljoen EUR)

	Gespecialiseerde ondernemings*	Industrie	Andere**	Totaal
1996	341	253	58	653
1997	439	274	67	780
1998	346	246	119	711
1999	413	219	35	667
2000	489			
2001				
2002		178	6	

* Ondernemings van sector NACE 90 (afval, afvalwater)

** uitgezonderd landbouw, visserij, financiële instellingen en ondernemings van één persoon.

Nota: totale investering, onafhankelijk van de financieringsbronnen

Bron: NIS

Bevolking en huisvesting

Bevolking en huishoudens

Loop van de bevolking

	Natuurlijke loop van de bevolking			Migratieoverschot en correcties	
	Geboorten	Sterfgevallen	Natuurlijke bevolkings-aangroei	Mannen	Vrouwen
	1	2	3	4*	5*
1983	117395	114814	2581	-5298	-2277
1984	115790	110577	5213	-250	-265
1985	114283	112691	1592	-87	-331
1986	117271	111671	5600	328	-72
1987	117448	105840	11608	-903	260
1988	118764	104551	14213	19637	18046
1989	120550	107332	13218	3665	3287
1990	123554	104545	19009	10166	9517
1991	125412	104223	21189	7181	6955
1992	124182	103741	20441	13095	12294
1993	119828	106601	13227	9231	9707
1994	115361	103566	11795	7279	10869
1995	114226	104590	9636	-1145	4282
1996	115214	104140	11074	6681	9424
1997	115864	103802	12062	3481	6495
1998	114276	104583	9693	4593	7202
1999	113469	104904	8565	6804	9964
2000	114883	104903	9980	5545	8804
2001	114172	103447	10725	17797	18403
2002	111225	105642	5583	19989	20547
2003	112149	107039	5110	15561	19906

Loop van de burgerlijke stand

	Levend-geborenen	Sterfgevallen (dodgeborenen niet inbegrepen)			Dodgeborenen	
		Mannen	Vrouwen	Totaal	Mannelijk	Vrouwelijk
	1	2	3	4	5	6
2001	9633	4343	4347	8690	18	17
2002	9467	4414	4455	8869	18	21
2003	9383	4425	4544	8969	22	20
2004	9671	4241	4253	8494	19	17
2003						
maart	9119	4603	4816	9419	14	14
april	9538	4685	4634	9319	23	24
mei	9195	4188	4291	8479	22	19
juni	9180	4138	4263	8401	24	25
juli	10278	4104	4319	8423	23	16
augustus	9472	4052	4469	8521	18	24
september	9757	4153	4268	8421	27	21
oktober	9572	4252	4407	8659	16	20
november	8762	4232	4322	8554	23	22
december	9473	5172	5307	10479	24	21
2004						
januari	9685	5008	5338	10346	27	21
februari	8954	4219	4358	8577	18	22
maart	9753	4532	4539	9071	9	14
april	9340	4115	4221	8336	19	15
mei	8948	4029	3887	7916	21	16
juni	9884	4116	4022	8138	13	15
juli	10225	4082	3892	7974	13	14
augustus	10277	3984	3881	7865	20	17
september	9871	3808	3906	7714	27	22
oktober	9670	4128	4150	8278	19	22
november	9501	4154	4175	8329	22	15
december	9940	4719	4666	9385	22	14

(*) Voor meer uitleg zie inleiding en toelichtingen.

Bevolking en huishoudens

Bevolking op 31 december

Totale bevolking			Vreemdelingen		Huishoudens op 31 december	
Mannen	Vrouwen	Totaal	Mannen	Vrouwen		
6	7	8	9	10		
4809520	5043503	9853023	484187	406686	—	1983
4811558	5046163	9857721	487503	410127	—	1984
4812183	5046712	9858895	460001	386481	—	1985
4816234	5048517	9864751	462183	391064	—	1986
4821803	5053913	9875716	463758	394892	—	1987
4848944	5078668	9927612	468985	399772	—	1988
4860099	5087683	9947782	475034	405778	3964743	1989
4880685	5106290	9986975	487063	417465	4006574	1990
4899232	5122765	10021997	496556	425946	4029843	1991
4923472	5144847	10068319	490356	418909	4058070	1992
4940224	5160407	10100631	495613	424955	4077598	1993
4954671	5175903	10130574	492651	429687	4101305	1994
4958785	5184262	10143047	481734	428035	4122452	1995
4971780	5198446	10170226	480027	431894	4153897	1996
4982672	5209592	10192264	472864	430256	4185202	1997
4993718	5220034	10213752	464834	427146	4215481	1998
5006014	5233071	10239085	465903	431207	4244131	1999
5018019	5245395	10263414	445908	415777	4281332	2000
5042288	5267437	10309725	438115	408619	4325490	2001
5066885	5288959	10355844	439652	410425	4368284	2002
5087176	5309245	10396421	442639	417648	4408695	2003

Sterfgevallen van kinderen van - dan 1 jaar

Totaal	Sterfgevallen van kinderen van - dan 1 jaar		Totaal	Huwelijken	Echtscheidingen	
	Mannelijk	Vrouwelijk				
7	8	9	10	11	12	
35	27	22	49	3512	2448	2001
39	27	19	46	3371	2551	2002
42	26	19	45	3484	2614	2003
36	24	22	46	3611	2618	2004
						2003
28	32	26	58	2453	3092	maart
47	24	14	38	3042	2677	april
41	31	21	52	4765	2813	mei
49	26	21	47	4992	2668	juni
39	24	14	38	4601	2939	juli
42	20	16	36	6266	2617	augustus
48	25	15	40	4812	2231	september
36	18	24	42	3159	2481	oktober
45	20	16	36	1916	2421	november
45	33	20	53	2237	2408	december
						2004
48	26	19	45	1595	2560	januari
40	22	20	42	2453	2100	februari
23	23	19	42	2226	3315	maart
34	18	21	39	3597	2801	april
37	20	21	41	4706	2403	mei
28	31	36	67	4974	3024	juni
27	20	27	47	5756	2507	juli
37	22	14	36	5493	2980	augustus
49	20	24	44	5004	2211	september
41	28	19	47	3225	2471	oktober
37	27	22	49	2006	2594	november
36	34	16	50	2291	2452	december

Samenleving

Werkgelegenheid

Aantal volledig en gedeeltelijk werklozen per geslacht*

	Volledig werklozen			Gedeeltelijk werklozen
	Mannen	Vrouwen	Totaal	Totaal
	1*	2*	3*	4*
2001	157.033	202.758	359.791	35.478
2002	171.188	204.258	375.446	38.556
2003	193.011	219.748	412.760	39.012
2004	206.410	231.851	438.262	34.158
2004				
januari	202.350	224.421	426.771	52.471
februari	202.202	223.869	426.071	63.447
maart	202.858	223.683	426.541	45.888
april	200.521	218.748	419.269	36.244
mei	200.843	221.029	421.872	31.657
juni	202.343	226.577	428.920	24.507
juli	210.955	237.398	448.353	19.760
augustus	215.616	240.674	456.290	26.351
september	211.082	239.835	450.917	24.913
oktober	208.865	243.642	452.507	26.478
november	207.653	239.436	447.089	31.605
december	211.633	242.905	454.538	26.578
2005				
januari	211.958	239.874	451.832	49.043
februari	212.415	239.891	452.306	57.506
maart	211.652	239.290	450.942	

Geografische spreiding van de uitkeringsgerechtigde volledig werkloze

	Brussels	Provincies				
	Hoofdstedelijk	Antwerpen	Limburg	Oost-Vl.	Vlaams-Brab.	West-Vl.
	Gewest	2	3	4	5	6
	1					
2001	53.060	36.998	19.589	29.796	14.964	19.051
2002	54.969	42.645	22.100	33.332	18.020	21.554
2003	61.730	48.016	25.647	36.940	20.409	23.835
2004	66.570	51.051	28.430	38.707	21.749	25.356
2004						
januari	63.016	49.847	26.630	37.743	21.034	25.994
februari	64.719	49.605	26.892	36.435	21.008	25.202
maart	66.301	48.854	27.095	36.399	20.267	24.377
april	66.252	46.775	26.427	35.118	19.293	22.582
mei	66.665	47.298	26.997	35.365	20.121	22.425
juni	68.484	47.736	27.087	36.000	20.667	22.401
juli	67.433	53.110	29.967	41.781	23.160	25.171
augustus	63.177	57.864	32.182	45.892	25.707	27.487
september	70.220	52.106	28.669	39.946	21.998	25.619
oktober	68.313	53.125	29.582	40.002	22.425	27.218
november	67.409	52.040	29.121	39.023	22.153	27.200
december	66.849	54.257	30.516	40.782	23.155	28.598
2005						
januari	65.982	54.234	30.559	40.868	22.987	29.013
februari	67.679	53.549	29.964	40.274	22.945	27.986
maart	67.226	53.140	29.697	39.990	22.521	27.311

(*) Voor meer uitleg zie inleiding en toelichtingen.

Werkloosheidspercentage t.o.v.

Het aantal verzekerden tegen werkloosheid			de totale actieve bevolking			
Mannen	Vrouwen	Totaal	Mannen	Vrouwen	Totaal	
5*	6*	7*	8*	9*	10*	
8,8	13,9	11,1	8,6	13,4	10,7	2001
9,6	13,8	11,5	9,4	13,6	11,2	2002
10,8	14,9	12,6	10,4	14,7	12,3	2003
11,2	14,8	12,8	10,4	15,1	12,4	2004
2004						
11,3	15,2	13,1	11,0	15,2	12,9	januari
11,2	14,9	12,9	11,0	15,2	12,8	februari
11,2	14,8	12,9	10,9	15,0	12,7	maart
11,1	14,5	12,7	10,6	14,7	12,4	april
11,1	14,7	12,7	10,5	14,5	12,3	mei
11,2	15,0	12,9	10,5	14,9	12,4	juni
11,7	15,8	13,5	10,6	15,6	12,8	juli
11,9	16,0	13,8	10,9	16,1	13,2	augustus
11,4	15,4	13,2	11,0	16,1	13,2	september
11,3	15,6	13,3	10,8	16,2	13,2	oktober
11,2	15,3	13,1	10,6	15,7	12,8	november
11,4	15,5	13,3	10,6	15,7	12,8	december
2005						
11,5	15,4	13,2	10,6	15,5	12,7	januari
11,5	15,4	13,3	10,6	15,4	12,7	februari
11,4	15,3	13,2	10,5	15,3	12,6	maart

werkzoekenden

Provincies (vervolg)

Waals-Brab.	Henegouwen	Luik	Luxemburg	Namen	
7	8	9	10	11	
11.507	85.679	58.159	7.585	23.399	2001
10.647	84.099	57.734	7.723	22.623	2002
12.655	89.146	61.864	8.344	24.172	2003
13.727	92.977	65.493	8.995	25.203	2004
2004					
13.554	91.791	64.162	8.676	24.322	januari
13.463	91.330	64.212	8.587	24.616	februari
13.652	91.675	64.519	8.784	24.616	maart
13.113	91.988	63.964	8.945	24.810	april
13.313	92.281	64.152	8.656	24.597	mei
13.677	93.375	65.411	8.792	25.288	juni
13.635	93.254	66.371	9.035	25.434	juli
13.507	91.590	65.039	8.796	25.047	augustus
14.420	95.285	67.531	9.254	25.867	september
14.287	94.740	67.155	9.306	26.352	oktober
14.052	94.519	66.414	9.490	25.666	november
14.054	93.896	66.987	9.624	25.818	december
2005					
13.789	93.230	66.238	9.514	25.416	januari
14.040	93.855	66.631	9.430	25.951	februari
14.087	94.822	66.250	10.058	25.838	maart

Mannen, vrouwen en het internet

Ons land telde in december 2004 ruim 4,2 miljoen regelmatige surfers. 45% van de internetpopulatie is vrouwelijk, 55% mannelijk. Vrouwen zijn wel bezig hun achterstand op mannen in te halen, maar vrouwelijke senioren blijven voorlopig zeer zeldzaam. Mannelijke internetgebruikers geven aan het vaakst op zoek te zijn naar de onderwerpen *nieuws en actualiteit, computer, internet en ICT, muziek, financiële informatie en sport*. Vrouwen surfen minder, en globaal genomen bezoeken ze ook een kleinere variëteit aan sites. *Nieuws en actualiteit* worden ook door hen het vaakst vermeld, gevolgd door *muziek, spelletjes en games, reizen en jobs*. De grootste verschillen treden echter op voor *erotische websites, auto's, computers, internet en ICT en sport* (bij uitstek "mannelijke" onderwerpen) en voor informatie over *ziekte en ziektebeelden, persoonlijke verzorging, gezin en kinderen, koken en recepten, voeding en kleding* (sites die verhoudingsgewijs veel vaker door vrouwen bezocht worden). Meer mannen dan vrouwen doen aan *pc-banking*, downloaden *software, muziek en films* en gebruiken *routeplanners*. Vrouwen *communiceren* meer via het internet (e-mail, chatten, versturen van e-cards) en ze gebruiken het web ook vaker voor het spelen van *spelletjes* en het *zoeken van een job*. Thuisurfers blijken vaker van het mannelijke geslacht te zijn, bij mensen die voor het werk on line gaan is er nauwelijks een verschil tussen de geslachten.

Dat blijkt allemaal uit een analyse door de **Afdeling Statistiek** van de **FOD Economie** op basis van cijfers van **InSites Consulting**, de **Faculteit Sociale Wetenschappen aan de K.U.Leuven**, het **Steunpunt Gelijkekansenbeleid aan de Universiteit Antwerpen** en de **Afdeling Statistiek van de FOD Economie**.

Bezit en gebruik van pc, e-mail en internet

In december 2004 telde België ruim 4,2 miljoen personen van 15 jaar en ouder die "regelmatig" het internet gebruiken. Dat wil zeggen dat 49% van de bevolking minstens één keer per maand het internet gebruikt, thuis of op het werk.

Mannen hebben nog steeds een licht overwicht op vrouwen. 55% van de Belgische internetpopulatie is mannelijk, 45% vrouwelijk. Vrouwen hebben ten opzichte van november 2002 wel wat van hun achterstand kunnen goedmaken, want toen bestond de Belgische internetbevolking voor 57% uit mannen en voor 43% uit vrouwen.

Interessant is trouwens dat vrouwen van 25 tot 34 jaar reeds de grootste gebruikersgroep vormen (zie Tabel 2). Ze zijn met zo'n 624.000 goed voor 16% van de totale internetpopulatie en dat is iets meer dan de mannen van 25 tot 34 jaar, die 15% van de totale internetbevolking van 15 jaar en ouder uitmaken. Het internetpubliek is dus aan het vervrouwelijken.

Momenteel beschikken zo'n twee op drie Belgische gezinnen over een pc. De grote meerderheid (84%) van deze toestellen is uitgerust met een internetconnectie. Eind 2004 telde ons land 1,65 miljoen privé-internetaansluitingen en 381.000 bedrijfsaansluitingen.

Uit cijfers uit de Algemene socio-economische enquête bleek dat Vlaamse huishoudens vaker een pc bezitten dan Brusselse en Waalse (situatie oktober 2001). De kans dat een gezin uit Vlaanderen een pc heeft was op dat ogenblik bijna een kwart (24 procent) groter dan de kans dat een Waals gezin er een heeft en 15 procent groter dan dat een Brussels gezin een computer heeft staan. Wat het bezit van een internetaansluiting betreft, bedragen de verschillen respectievelijk 37 en 14 procent.

De "digitale kloof" volgt niet helemaal de taalgrens want de provincie Waals-Brabant scoort wél hoog qua pc- en internetbezit. Wellicht liggen socio-economische factoren aan de basis van de verschillen tussen het noorden en het zuiden van het land. Gemeenten met een hoog gemiddeld fiscaal inkomen kennen over het algemeen ook een hoge pc-penetratie en een hoog aantal internetaansluitingen.

Tabel 1. Bezit en gebruik van pc, e-mail en internet - per geslacht (2002)

	<u>Bezit (thuis)</u>	<u>Gebruik (thuis of op de werkplek)</u>	<u>Gemiddelde gebruiks-frequentie (a)</u>
Pc			
- man	65%	65%	5,4
- vrouw	56%	45%	4,5
- ratio M/V (b)	1,16	1,44	1,22
E-mail			
- man	38%	44%	4,8
- vrouw	31%	27%	3,8
- ratio M/V (b)	1,23	1,63	1,27
Internet			
- man	40%	45%	4,5
- vrouw	33%	29%	3,5
- ratio M/V (b)	1,21	1,55	1,28

(a) Op een schaal van 0 (geen enkel gebruik) tot 10 (dagelijks gebruik). Voor de gemiddelde gebruiksfrequentie van de pc werd gekeken naar het gebruik van een programma voor tekstverwerking.

(b) Bedraagt de ratio M/V minder dan 1, dan is het bezit of gebruik hoger bij vrouwen dan bij mannen. Bedraagt het cijfer meer dan 1, dan is het bezit of gebruik hoger bij mannen. Een ratio M/V van 1,16 voor pc-bezit thuis betekent dat de kans dat een man thuis een pc bezit, 16% groter is dan de kans dat een vrouw er een bezit.

Bron : Agnetha Broos en Keith Roe, K.U.Leuven, Rapport "The Gender Gap in Flanders". Verwerking: FOD Economie, Algemene Directie Statistiek en Economische Informatie, Afdeling Statistiek.

Mannen bezitten vaker een pc dan vrouwen en gebruiken hem intensiever

Cijfers van de K.U.Leuven (Faculteit Sociale Wetenschappen, Agnetha Broos & Keith Roe) uit 2002, gepubliceerd in het rapport "The Gender Gap in Flanders", tonen aan dat mannen verhoudingsgewijs vaker thuis een pc bezitten dan vrouwen. Van de mannelijke populatie verklaarde in 2002 65% thuis een pc te bezitten, van de vrouwelijke 56%. De kans dat een man thuis een pc bezit is dus 16% groter dan de kans dat een vrouw er een bezit.

Laurence Claeys, sociologe en onderzoekster aan het Steunpunt Gelijkekansenbeleid aan de Universiteit Antwerpen, deed in haar studie Vrouw-zijn in de digitale samenleving een aantal vaststellingen: er zijn weinig vrouwen die informatica studeren; er zijn weinig vrouwen die computersystemen ontwikkelen; software en interfaces worden vanuit een mannelijk perspectief geproduceerd; computers lijken "mannelijke" dingen en vrouwen gebruiken informatica minder of anders.

Claeys schrijft dat vrouwen minder de computer gebruiken, minder aanwezig zijn op het internet en vaker behoren tot de groep van "lichte" internetgebruikers. De oorzaken zijn divers, volgens Claeys. Ze somt er enkele op: tijdsbestedingspatronen, belangstelling, het patroon van het dagelijks leven, de plaats van de pc in huis, de tewerkstellingssectoren,... Maar ook deze onderzoekster meent dat de verschillen tussen mannen en vrouwen aan het afnemen zijn.

Kijken we naar het effectieve gebruik van een pc, dan is het verschil tussen de twee geslachten zelfs 44%. 65% van de mannelijke bevolking gebruikt thuis of op de werkplek een pc, tegen 45% van de vrouwen. Mannen gebruiken de pc ook intensiever dan vrouwen. Uit cijfers van InSites uit mei 2004 blijkt dat de "zware" thuisgebruikers een overwegend mannelijk profiel hebben. Op de werkplek is er amper een verschil.

Agnetha Broos berekende in 2002 de gemiddelde gebruiksfrequentie. Op een schaal van 0 tot 10 bedraagt die 5,4 voor mannen en 4,5 voor vrouwen, waarbij 0 staat voor geen enkel gebruik en 10 voor dagelijks gebruik. Verder blijken Nederlandstalige gebruikers regelmatig op het net te gaan dan Franstaligen. Verhoudingsgewijs spenderen 25-34 jarigen het meeste tijd op het web.

4% van de internauten surft thuis gemiddeld minder dan 15 minuten per dag, 11% van 15 tot 29 minuten, 13% van 30 tot 44 minuten, 11% van 45 tot 59 minuten, 22% doet het één tot twee uur, 11% twee à drie uur, 6% drie à vier uur en de overige 8% zelfs meer dan vier uur. 14% van de mensen is ook een gebruiker, maar alleen op het werk of op een andere plaats.

De cijfers zijn gemiddelden voor de dagen dat de surfers thuis het internet gebruiken, en niet enkel om te e-mailen.

Verhoudingsgewijs brengen hoger opgeleiden thuis minder tijd door op het internet dan lager opgeleiden. Terwijl een gemiddelde internetsessie van een hoger opgeleide gemiddeld 1 uur en 10 minuten duurt, is dat bij lager opgeleiden 1 uur en 49 minuten. Mensen die post-universitair onderwijs hebben gevolgd, blijken nog het minst van al thuis te internetten, namelijk gemiddeld 1 uur en 4 minuten. De cijfers zijn geen algemene gemiddelden maar hebben betrekking op de regelmatige gebruikers (d.w.z. iedereen die minstens een keer per maand het internet gebruikt, thuis of op het werk). De gemiddelden voor de ganse populatie liggen lager, vermits er heel wat mensen zijn die minder dan één keer per maand internetten.

Ook op de werkplek wordt aardig wat afgesurft. 9% van de werkenden zit gemiddeld minder dan 15 minuten per dag op het internet, 12% van 15 tot 29 minuten, 9% van 30 tot 44 minuten, 8% van 45 tot 59 minuten, 13% één tot twee uur, 6% twee à drie uur, 3% drie à vier uur en de overige 7% verkeert meer dan vier uur per dag in virtuele sferen. 34% van de mensen is ook een gebruiker, maar alleen thuis of op een andere plaats. De cijfers zijn gemiddelden voor de dagen dat de surfers op het werk het internet gebruiken, en niet enkel om te e-mailen. Ook hier geldt weer dezelfde opmerking: de gemiddelden voor de ganse werkende populatie zullen een stuk lager liggen omdat heel wat mensen geen "regelmatige gebruiker" genoemd kunnen worden.

Liefst 84% van de thuissurfende Belgen gebruikte eind 2004 een snelle internetverbinding (ADSL of kabel). Hiermee blijft ons land een leidende positie bekleden binnen Europa. Breedbanders spenderen dubbel zoveel tijd op het internet dan surfers die via een trage (smalband) verbinding on line gaan.

Tabel 2. Samenstelling van de Belgische internetpopulatie - naar leeftijd en geslacht (mei 2004)

Indeling per leeftijdsgroep	Procentuele samenstelling			Aantal		
	Man	Vrouw	Totaal	Man	Vrouw	Totaal
Totaal	55%	45%	100%	2.200.000	1.780.000	4.000.000
15-24 jaar	10%	12%	23%	392.000	496.000	920.000
25-34 jaar	15%	16%	31%	616.000	624.000	1.240.000
35-44 jaar	14%	8%	21%	540.000	316.000	840.000
45-54 jaar	9%	6%	15%	364.000	232.000	596.000
55-64 jaar	6%	2%	8%	228.000	96.000	324.000
65 jaar en meer	2%	1%	2%	80.000	40.000	96.000

De cijfers hebben betrekking op de inwoners van België van 15 jaar en ouder die minstens één keer per maand on line zijn (thuis of op de werkplek).

Bron : InSites.

Verband tussen gebruik en geslacht, leeftijd en opleidingsniveau

Een onderzoek in Vlaanderen uit 2001 ("Marginality in The Information Age: The Socio-Demographics of Computer Disquietude: A short research note") door Keith Roe en Agnetha Broos van de Faculteit Sociale Wetenschappen aan de K.U.Leuven toonde aan dat bijna 40% van de respondenten thuis geen computer had en dat ze daarvoor het vaakst als reden opgaven "Ik heb geen computer nodig" (32,6%), gevolgd door "Ik voel me te oud voor een computer" (29%) en "Geen interesse" (14,3%).

Ook het internet is nog steeds onbekend terrein voor een aanzienlijk deel van de bevolking. 44,7% van de door Roe en Broos bevraagde populatie had nog nooit een computer gebruikt. De onderzoekers stelden een significant verband vast tussen niet-gebruik en geslacht (65,5% van de niet-gebruikers waren vrouwen) en leeftijd (gebruikers hadden een gemiddelde leeftijd van 40,9 jaar, niet-gebruikers waren gemiddeld 56,3 jaar oud).

Ook het onderwijsniveau is een bepalende factor. 50,7% van de computergebruikers had een vorm van hoger onderwijs genoten, tegen amper 13,9% van de niet-gebruikers.

Bij surfende senioren blijkt er een disproportie te bestaan tussen de twee geslachten. De kans dat vrouwelijke senioren op het net gaan is veel kleiner dan de kans dat mannelijke senioren dat doen. De doorsnee "websenior" is een hoger opgeleide man die vroeger een verantwoordelijke positie bekleedde en die tijdens zijn actieve loopbaan de nodige pc- en internetervaring opdeed.

Het niet-surfende deel van de bevolking is wel stelselmatig aan het afkalven. In december 2003 bijvoorbeeld had 48% van de Belgen nooit gesurft, in mei 2004 nog 43%. Het valt te verwachten dat de groep die nog geen kennis heeft gemaakt met het internet nog kleiner zal worden.

In Nederland heeft men onderzocht waarom mensen nog geen internettoegang bezitten. Als voornaamste redenen worden opgegeven: "Geen interesse, niet zinvol" (34%), "Geen pc, geen geschikte pc voor internet" (29%), "Internetgebruik te duur" (11%), "Voelt zich te oud" (11%), "Heeft mogelijkheid elders te internetten" (10%), "Geen kennis, vaardigheden" (9%), "Benodigde apparatuur te duur" (5%) en "Geen tijd om deze te gebruiken" (3%).

Tabel 3. Gebruik van internet - naar frequentie en geslacht (mei 2004)

Aantal keren dat men tijdens de referentieweek het internet gebruikt heeft (niet om enkel e-mail te versturen)	Thuis			Op het werk		
	Man	Vrouw	Ratio M/V	Man	Vrouw	Ratio M/V
	Nooit	11,2%	16,7%	0,67	32,0%	35,9%
Minder dan 1 dag per week	6,3%	7,0%	0,90	7,2%	6,9%	1,04
1 dag per week	7,2%	7,7%	0,94	5,8%	4,8%	1,21
2 dagen per week	8,8%	6,4%	1,38	6,4%	4,8%	1,33
3 dagen per week	8,0%	10,3%	0,78	5,6%	5,6%	1,00
4 dagen per week	6,1%	6,9%	0,88	4,3%	5,4%	0,80
5 dagen per week	7,8%	6,9%	1,13	29,5%	29,8%	0,99
6 dagen per week	7,0%	6,2%	1,13	1,8%	1,4%	1,29
7 dagen per week	37,6%	31,9%	1,18	7,5%	5,3%	1,42

De cijfers hebben betrekking op de inwoners van België van 15 jaar en ouder die minstens één keer per maand on line zijn (thuis of op de werkplek).

Bron : InSites.

Computerervaring en computerangst

In "Gender and ICT Anxiety: Male Self-Assurance and Female Hesitation", een artikel dat verscheen in het tijdschrift *CyberPsychology & Behavior* (Feb 2005, Vol. 8, No. 1: blz. 21-31), schrijft Agnetha Broos (Faculteit Sociale Wetenschappen aan de K.U.Leuven) dat vrouwen over het algemeen een negatievere attitude hebben ten opzichte van computers en internet dan mannen.

De onderzoekster concludeert aan de hand van een kwantitatief onderzoek dat er een positieve correlatie bestaat tussen de ervaring met informatie- en communicatietechnologieën en de houding ten opzichte van ICT. Van belang zijn de duur van het computergebruik en de gepercipieerde computer- en internetervaring.

De computer heeft eigenlijk via de werkplek zijn intrede gedaan in onze levens. Mannen werken dan ook al langer met de computer dan vrouwen. Cijfers van InSites uit mei 2004 tonen aan dat 57,5% van de regelmatige mannelijke gebruikers al vóór 2000 kennis maakte met het internet, voor vrouwen is dat slechts 44,0%.

De vrouwelijke internetpopulatie telt proportioneel heel wat meer nieuwkomers dan de mannelijke; 16,4% van alle mannelijke internauten gebruikt sedert 2002 het internet; voor vrouwelijke internauten is dat 20,0%. Het vrouwelijke internetpubliek heeft verhoudingsgewijs een jongere samenstelling dan het mannelijke publiek.

Agnetha Broos stelde in haar onderzoek een significant verband vast tussen de variabelen geslacht, computergebruik en gepercipieerde computerervaring enerzijds en de graad van "computerangst" anderzijds. Respondenten die al langer met de computer werken en ondervraagden die zichzelf meer computerervaring toedichten, hebben eveneens minder last van computerfobie.

Mannen hebben echter minder last van computerangst dan vrouwen, en ze zijn ook geneigd hun ervaring hoger in te schatten dan leden van het andere geslacht. Uit de door Broos gemaakte analyse via algemene lineaire modellen blijkt overigens dat computerervaring niet hetzelfde effect heeft op mannen en vrouwen. Computerervaring doet de computerangst afnemen bij mannen, maar bij vrouwen is dat niet of veel minder het geval.

Vrouwen hebben een iets negatievere houding ten opzichte van de nieuwe media. Reeds in 1989 merkten Levin en Gordon op dat jongens verklaren computers "belangrijker" te vinden dan meisjes dat doen. Tevens vinden jongens de computer ook prettiger, interessanter en "beter begripbaar" dan meisjes ("Marginality in The Information Age: Is the gender gap really diminishing?", Keith Roe en Agnetha Broos).

Ook uit de cijfers van Liset van Dijk, J. de Haan, Susanne Rijken en Antonia Verweij van het (Nederlandse) Sociaal en Cultureel Planbureau blijkt verder dat mannen zichzelf hogere computervaardigheden toedichten dan vrouwen. Ze schrijven: "Eerder is al gebleken dat mannen meer met computers werken dan vrouwen. Daardoor zullen zij er ook meer vertrouwd mee zijn en over meer vaardigheden beschikken (al was het alleen maar omdat ze een breder pakket van programma's gebruiken). Ook kan de hogere score veroorzaakt worden door het feit dat zij - omdat ze zelfverzekerder zijn in het werken met computers - zichzelf sowieso wat hoger aanslaan dan vrouwen, die vaker onzeker zijn over hun eigen kundigheden ten aanzien van computers."

Vrouwen e-mailen meer

Van de populatie die regelmatig on line gaat e-mailt quasi iedereen: 97 van de 100 mannen en 99 van de 100 vrouwen verzendt weleens een digitaal bericht (cijfers mei 2004). Opvallend is dat vrouwen die regelmatig het internet gebruiken in meer gevallen frequent e-mailen dan mannen (zie Tabel 5).

Vrouwen hebben dus ook hier een groot deel van hun achterstand ingehaald, want in 2002 verklaarden 38 op 100 mannen en 31 op 100 vrouwen thuis e-mail te bezitten (Rapport "The Gender Gap in Flanders" van Agnetha Broos en Keith Roe (K.U.Leuven). Het verschil in gebruik, thuis of op de werkplek, was nog groter omdat meer mannen werken, waardoor het gemiddeld gebruik wordt opgedreven.

Van de regelmatige internetgebruiksters van 15 tot 17 jaar, versturen er 70 op 100 minstens één keer per week e-mail. Bij jongens van 15 tot 17 zijn dat er slechts 64 op 100. In de leeftijdsgroep van 18 tot 24 jaar e-mailen 99 op 100 vrouwen minstens één keer per week, tegen 96 op 100 mannen. In de leeftijdsgroep van 25 tot 34 jaar zijn er respectievelijk 98 op 100 vrouwen en 94 op 100 mannen die minstens wekelijks een e-mail verzenden.

Ook in de andere leeftijdsgroepen blijven de verschillen overeind. In de groep van 35 tot 44 jaar e-mailen 92 op 100 vrouwen wekelijks, tegen 82 op 100 mannen; in die van 45 tot 54 jaar e-mailen omzeggens alle vrouwen die regelmatig het internet gebruiken wekelijks, tegen 94 op 100 mannen; in die van 55 tot 64 jaar e-mailen 94 op 100 vrouwen die regelmatig het internet gebruiken wekelijks, tegen 91 op 100 mannen en bij de 65-plussers e-mailen eveneens omzeggens alle vrouwen die regelmatig het internet gebruiken wekelijks, terwijl slechts 83 op 100 van hun mannelijke leeftijdsgenoten dat doen.

Vrouwen gebruiken het internet dus vaker om te communiceren. De Nederlandse communicatiedeskundige Liesbet van Zoonen schrijft in haar rapport "Gender in ICT" dat de voorliefde van vrouwen voor e-mail onomstreden lijkt te zijn en dat ze e-mail veel hoger waarderen als middel tot onderhouden van sociale en familiecontacten dan mannen.

Bovendien is hun manier van communiceren op het internet anders, merkt van Zoonen op: "Veel onderzoek (...) suggereert (...) een vrouwelijke stijl van communiceren op het internet, hetzij in e-mail, hetzij in vormen van CMC (computer mediated communication) die analoog is aan het taalgebruik van vrouwen IRL (in real life). Het vrouwelijk CMC-discours kenmerkt zich door verontschuldiging en vragend taalgebruik, gericht op het voorkomen van conflicten en het onderhouden van gemeenschappelijke banden. Mannelijk discours in CMC is meer gericht op het uitwisselen van feiten, een oriëntatie op handelingen, onpersoonlijk, grof of agressief taalgebruik. In gemengde CMC-groepen zou het mannelijk discours overheersen."

Alleenstaanden zijn intensieve gebruikers

Ook qua bezit van internet bestaat er een overwicht van mannelijke (40 mannen op 100 hebben een internetaansluiting) op vrouwelijke (33 op 100 zijn connected) bezitters. De verschillen qua gebruik zijn van ongeveer dezelfde grootteorde als die bij e-mail. 45 op 100 mannen gebruiken het internet, tegen slechts 29 op 100 vrouwen.

Een "regelmatige" gebruiker is iemand die minstens één keer per maand op het internet surft. 35 op 100 regelmatige gebruikers (thuis of op de werkplek) gebruiken thuis alle dagen het internet, 7 op 100 doen dat zes dagen per week, 7 op 100 vijf dagen per week, 6 op 100 vier dagen per week, 9 op 100 drie dagen per week, 8 op 100 twee dagen per week, 7 op 100 één dag per week en 20 op 100 doen dat gemiddeld minder dan één dag per week (steeds gemiddelden tijdens een doorsnee week, zie Tabel 3). Zware thuisgebruikers hebben een mannelijker profiel en ze zijn ofwel nog erg jong (de leeftijdsgroep van 15 tot 24 jaar is zeer goed vertegenwoordigd) ofwel behoren ze tot de leeftijdscategorie 55 tot 64 jaar of 65-plus.

We gebruiken ook internet op de werkplek. 7 op 100 regelmatige gebruikers (thuis of op de werkplek) doen dat alle dagen van de week, 2 op 100 zes dagen per week, 30 op 100 vijf dagen per week, 5 op 100 vier dagen per week, 6 op 100 drie dagen per week, 6 op 100 twee dagen per week, 5 op 100 één dag per week en 41 op 100 doen dat minder dan één dag per week (opnieuw gemiddelden tijdens een doorsnee week, zie Tabel 3). De meest intensieve gebruikers zijn te vinden in de leeftijdsgroep van 25 tot 34 jaar. Tussen de geslachten is er amper een verschil: op de werkplek surfen mannen slechts een ietsje meer dan vrouwen.

Reeds in 2000 stelden Liset van Dijk, J. de Haan, Susanne Rijken en Antonia Verweij van het (Nederlandse) Sociaal en Cultureel Planbureau vast dat vrouwen thuis relatief weinig tijd achter de computer doorbrengen. Volgens de onderzoekers komt dit doordat zij minder vaak een pc bezitten. Maar dat is niet de enige reden. De onderzoekers schrijven: "In gezinnen waar wel een computer aanwezig is, zullen vrouwen deze bovendien niet altijd gebruiken, in ieder geval minder dan hun mannelijke partner. Inwonende kinderen (die meestal in de leeftijd tussen 12-18 jaar zijn en schoolgaand of studerend) zijn veruit de grootste gebruikers."

De onderzoekers merken op dat alleenstaande mannen frequente computergebruikers zijn, dat ook bij vrouwen de alleenstaanden degenen zijn die het vaakst achter de computer zitten en dat de zaken aan het veranderen zijn omdat de verschillen tussen meisjes en jongens over de gehele linie al minder groot zijn dan de verschillen tussen mannen en vrouwen.

Mannelijk en vrouwelijk surfgedrag

Mannen en vrouwen zoeken niet naar dezelfde dingen op het internet (zie Tabel 4). Dat blijkt uit cijfers van InSites Consulting uit mei 2004. Van de "regelmatige" mannelijke internetgebruikers - internetgebruikers die minstens één keer per maand online zijn - surft één op drie naar sites over nieuws en actualiteit, zoekt bijna één op vier informatie in verband met computer, internet en ict en brengt iets meer dan één op vijf zijn tijd door op muziek- en banksites. Sport komt op de vijfde plaats.

Voor enkele onderwerpen treden vrij aanzienlijke verschillen op tussen de twee seksen. Mannen bezoeken vaker erotische sites (zesmaal meer dan door vrouwen) en auto's (viermaal vaker opgezocht door mannen dan door vrouwen). Clichés zouden geen clichés geworden zijn als ze niet zo waar waren...

Ook computer, internet en ICT (driemaal vaker bezocht door mannen), sport (idem), financiële informatie en bankieren (twee maal zo vaak), nieuws en actualiteit (ook twee keer) en overheid (twee keer) worden vaker genoemd door mannen dan door vrouwen als onderwerpen die hen interesseren. Tenslotte surfen mannen iets vaker naar sites over/met muziek, programma's van filmvertoningen en regionaal nieuws.

En vrouwen? Vrouwen surfen minder, en globaal genomen bezoeken ze ook een kleinere variëteit aan sites (zie Tabel 4). Nieuws en actualiteit worden ook door hen het vaakst vermeld, samen met sites over muziek. Voorts zijn ze geïnteresseerd in spelletjes en games en in reissites. De top-5 wordt vervolledigd door jobsites.

Het valt op dat vrouwen meer op zoek gaan naar informatie over ziekte en ziektebeelden (2,5 maal meer), persoonlijke verzorging (2,5 maal meer), gezin en kinderen (meer dan dubbel zoveel), koken en recepten, voeding en kleding (steeds eens zoveel). Kleiner zijn de verschillen inzake spelletjes en games, jobs, telecommunicatie, onroerend goed en huizen en shopping.

Volgens Liesbeth van Zoonen suggereert een aantal studies duidelijke "vrouwelijke" en "mannelijke" profielen aangaande het zoeken naar informatie op het internet. De verschillende thema's waar mannen en vrouwen zich in het dagelijks leven mee bezighouden, zouden zich (althans gedeeltelijk) weerspiegelen in hun internetgebruik.

Daarnaast zouden vrouwen volgens veel studies vooral "instrumenteel" zijn in hun internetgedrag en op zoek zijn naar informatie die hen kan helpen bij het besparen van tijd, het oplossen van problemen of het vervullen van werktaken. Mannen zouden vaker een "explorerend" en "spelend" zoekgedrag vertonen.

Tabel 4. Wat zoeken mannen en vrouwen op het internet? (mei 2004) (a)

Rang	Mannen	%	Rang	Vrouwen	%
1	Nieuws en actualiteit	32%	1	Nieuws en actualiteit	16%
2	Computer, internet en ICT	23%		Muziek	16%
3	Muziek	21%	3	Spelletjes, games	14%
	Financiële informatie en bankieren	21%	4	Reizen	13%
5	Sport	16%	5	Jobs	12%
6	Programma's van filmvertoningen	13%	6	Financiële informatie en bankieren	9%
	Reizen	13%		Koken en recepten	9%
8	Spelletjes, games	12%	8	Filmvertoningen	8%
9	Jobs	11%		Vorming en opleiding	8%
10	Regionaal nieuws	9%	10	Computer, internet en ICT	7%
	Vorming en opleiding	9%		Radio	7%
12	Auto	8%		Telecommunicatie	7%
	Radio	8%		Shopping	7%
14	Overheid	7%		Onroerend goed, huizen	7%
15	Telecommunicatie	6%		Gezin en kinderen	7%
	Shopping	6%	16	Regionaal nieuws	6%
	Onroerend goed, huizen	6%	17	Sport	5%
	Erotische websites	6%		Ziekte, ziektebeelden	5%
19	Koken en recepten	5%		Persoonlijke verzorging	5%
	TV-programma's	5%	20	TV-programma's	4%
				Voeding	4%
				Kleding	4%

Meer dan één antwoord was mogelijk. De cijfers hebben betrekking op de inwoners van België van 15 jaar en ouder die minstens één keer per maand on line zijn.

(a) Alleen onderwerpen die men vaak of dagelijks zoekt komen in aanmerking.

Bron : [InSites](#).

Mannelijke en vrouwelijke activiteiten op het internet

E-mail is de meest populaire internettoepassing (zie Tabel 5). 97% van de regelmatige mannelijke internetgebruikers e-mailt minstens één keer per maand. On line bankieren staat met 67% op de tweede plaats. Op de derde plaats volgt het gebruik van routeplanners (56%). Nog iets verder staan downloaden van software (44%), kijken naar bewegende beelden en luisteren naar muziek of nieuwsberichten (beide 38%). Muziek downloaden (33%) en chatten (32%) wordt door een derde van de mannelijke internauten gedaan. Voorts vinden we ook nog onder meer e-cards versturen (24%), zoeken naar vacatures op jobsites (23%), downloaden van films (20%) en sms'jes versturen (19%).

Ook bij vrouwen staat e-mail met 99% helemaal bovenaan. On line bankieren (59%), gebruik van routeplanners (49%) en versturen van e-cards (44%) worden eveneens vaak genoemd. Vier op tien vrouwen hebben tijdens de referentiemaand gechat of naar audio geluisterd, en één op drie heeft spelletjes gespeeld (alleen) of naar vacatures gezocht op jobsites.

Bij vrouwen staan dus drie keer zaken in de top-vijf die met communicatie te maken hebben (met name e-mail, e-cards versturen en chatten); bij mannen staat maar één activiteit in de top-vijf die een communicatief aspect heeft (e-mailen). Het cliché wordt dus bewaarheid dat vrouwen meer "communiceren".

Welke activiteiten verrichten mannen vaker dan vrouwen? Meer mannen dan vrouwen doen aan pc-banking (67% van de mannen doet dat, tegen 59% van de vrouwen), gebruiken routeplanners (56% tegen 49%), downloaden software (44% tegen 28%), bekijken videobeelden via het internet (38% tegen 25%), downloaden muziek (33% tegen 26%) en downloaden films (20% tegen 10%). Ook verhandelen meer mannen dan vrouwen aandelen via het web (7% tegen 2%).

Meer vrouwen dan mannen zijn in de weer met het versturen van e-cards (44% tegen 24%), chatten (40% tegen 32%), e-mailen (99% tegen 97%), het spelen van spelletjes op hun eentje (34% tegen 24%) of tegen anderen (23% tegen 16%) en met het zoeken van vacatures (34% tegen 23%) en het posten van hun cv op jobsites (16% tegen 10%).

Tabel 5. Welke activiteiten verrichten mannen en vrouwen op het internet? (mei 2004)

Rang	Mannen	%	Rang	Vrouwen	%
1	E-mailen	97%	1	E-mailen	99%
2	Pc-banking	67%	2	Pc-banking	59%
3	Gebruik van routeplanners	56%	3	Gebruik van routeplanners	49%
4	Downloaden van software	44%	4	E-cards versturen	44%
5	Bekijken van videobeelden	38%	5	Chatten	40%
	Luisteren naar muziek of tekst	38%		Luisteren naar muziek of tekst	40%
7	Muziek downloaden	33%	7	Spelletjes via internet (alleen)	34%
8	Chatten	32%		Zoeken naar vacatures via jobsites	34%
9	Bekijken van tv-programma's	25%	9	Downloaden van software	28%
10	E-cards versturen	24%	10	Bekijken van tv-programma's	26%
	Spelletjes via internet (alleen)	24%		Muziek downloaden	26%
12	Zoeken naar vacatures via jobsites	23%	12	Bekijken van videobeelden	25%
13	Samenstellen van een digitaal fotoalbum	21%	13	Spelletjes via internet (tegen anderen)	23%
14	Downloaden van speelfilms en fragmenten van speelfilms	20%	14	Samenstellen van een digitaal fotoalbum	22%
15	Sms'jes versturen	19%	15	Sms'jes versturen	18%
16	Spelletjes via internet (tegen anderen)	16%	16	Plaatsen van cv op jobsite	16%
17	Cursussen en opleidingen via internet (a)	11%	17	Cursussen en opleidingen via internet (a)	11%
18	Plaatsen van cv op jobsite	10%	18	Downloaden van speelfilms en fragmenten van speelfilms	10%
19	Kopen en verkopen van aandelen	7%	19	Skypen (bellen via internet)	5%
20	Skypen (bellen via internet)	6%	20	Kopen en verkopen van aandelen	2%

Meer dan één antwoord was mogelijk. De cijfers hebben betrekking op de bevolking van België van 15 jaar en ouder die op z'n minst één keer per maand on line zijn.

(a) Inclusief volgen van dieetprogramma's via internet.

Bron : [InSites](#).

Kort vraaggesprek met Laurence Claeys, sociologe en onderzoekster aan het Steunpunt Gelijkekansenbeleid aan de Universiteit Antwerpen en auteur van de studie "Vrouw-zijn in de digitale samenleving"

Gebruiken vrouwen volgens u de pc en internet op een andere manier dan mannen?

Laurence Claeys: Uit Amerikaans onderzoek is gebleken dat vrouwelijke gebruikers een kleiner aantal uiteenlopende webactiviteiten ontplooiën dan mannelijke gebruikers. Dit wordt ook bevestigd door een analyse van APS, de Administratie voor Planning en Statistiek van de Vlaamse Gemeenschap. Intensieve gebruikers, qua duur of qua aantal verschillende on line functies, blijken vaker van het mannelijk geslacht te zijn. Uit dat eerstgenoemde Amerikaanse onderzoek komt tevens naar voor dat vrouwen dubbel zo vaak op zoek gaan naar gezondheidsinformatie op het internet dan mannen (Howard e.a., 2002). De beste predictoren voor de soort activiteiten en de diversiteit aan activiteiten die mensen on line verrichten zijn volgens mij maar ook volgens andere onderzoekers (bv. van Dijk, 2003; Howard e.a., 2002) de tijd die mensen reeds on line zijn, de frequentie waarmee ze van thuisuit op het internet inloggen en de soort internetverbinding die ze thuis hebben.

Als we ervan uitgaan dat vrouwen gemiddeld minder tijd voor zichzelf hebben dan mannen doordat ze naast hun werk bijvoorbeeld een groter deel van het huishoudelijk werk op zich nemen - de cijfers bevestigen dit - is de kans ook groter dat ze minder tijd online doorbrengen, minder frequent inloggen en ook wel later online gegaan zijn. Onrechtstreeks zie ik dus wel een impact van de variabele geslacht, maar niet of maar in beperkte mate rechtstreeks. Waarschijnlijk zullen vrouwen gemiddeld ook minder porno kijken...

Bestaan er ook verschillen inzake e-mailgebruik?

Laurence Claeys: Verschillende Amerikaanse onderzoeken (PEW Internet & American Life Project, 2000; Boneva & Kraut, 2002) tonen aan dat vrouwen e-mail vaker gebruiken dan mannen voor het onderhouden van persoonlijke relaties met familie en vrienden. Vrouwen gebruiken e-mail ook vaker om het contact te hernieuwen met een uit het oog verloren familielid. Wellicht zijn deze verschillen toe te schrijven aan de afwijkende rolpatronen van vrouwen en mannen. Ook vóór het bestaan van internet en e-mail namen vrouwen immers vaker de taak op zich om de familiebanden te onderhouden. Hetzelfde onderzoek stelde ook vast dat de nieuwe media de communicatie tussen vaders en hun kinderen sterker stimuleert dan deze tussen moeders en hun kinderen. De verklaringen van deze verschillen, die niet door alle onderzoeken in gelijke mate onderschreven worden, zijn divers. Vrouwen zouden positievere attitudes hebben ten opzichte van e-mail. Ze zouden e-mail nuttiger en prettiger vinden dan mannen. Bovendien zouden vrouwen zich beter in woorden kunnen uitdrukken dan mannen. Het asynchrone kenmerk van e-mail zou een grotere controle over het gesprek mogelijk maken, en dat zou een psychologisch voordelige positie voor vrouwen zijn.

Zijn de pc, internet en e-mail allemaal even "vrouwvriendelijk"?

Laurence Claeys: Dat is een zeer complexe discussie. Wat wordt verstaan onder "vrouwvriendelijk"? Heel vaak wordt het woord "vrouwvriendelijk" gelijkgesteld aan eenvoudig te gebruiken of gemakkelijker in gebruik dan wat nu bestaat. Zelf heb ik een afkeer van zo'n omschrijving omdat dit de groep vrouwen als achterstandsgroep steeds opnieuw stigmatiseert en er niet gekeken wordt naar de diversiteit van vrouwen. Uit onderzoek blijkt dat de man/vrouw kloof in gebruik afneemt, maar dat "kruispunten" van bepaalde sociale groepen de nieuwe risicogroepen zijn: bijvoorbeeld laaggeschoolde vrouwen, oudere vrouwen of vrouwen die geen betaald werk uitoefenen. De groep "vrouwen" is zeer divers; zo is er maar een minimaal verschil in gebruik tussen universitair geschoolde vrouwen en mannen. Een vrouwvriendelijke technologie bestaat volgens mij niet. Wat wel bestaat is een technologie die rekening houdt met diversiteit en op een emanciperende manier te werk gaat (gebruiksvriendelijk is vaak ook niet emanciperend). Zo kunnen de vragen 'wat is het gebruikersprofiel dat de ontwikkelaars voor ogen hadden?' en 'who is in control?' volgens mij een beter antwoord geven op de vraag of iets emanciperend is of niet, dan jezelf afvragen of iets 'vrouwvriendelijk' is.

Verwacht u dat de verschillen tussen mannen en vrouwen in gebruik en houding ten opzichte van technologie in de toekomst zullen afnemen?

Laurence Claeys: Ik verwacht van wel. Europees onderzoek (Commissie van de Europese Economische Gemeenschap, 2005) wijst dat ook uit. Het deel van de bevolking voor wie computers en internet vreemde objecten zijn, wordt steeds kleiner, kinderen van vandaag groeien ermee op... Uit recent onderzoek uit het Verenigd Koninkrijk blijkt dat meisjes hun self-efficacy nog steeds lager inschatten dan jongens, terwijl er nog amper een verschil is in de vaardigheden die ze bezitten. Dat is een duidelijk genderverschil. Wel denk ik dat het mannelijk beeld van technologie nog lang zal blijven bestaan, dus geheel verdwijnen zal het verschil volgens mij niet.

Bestaan er analogieën tussen e-mailgebruik en telefoongebruik? Er wordt weleens beweerd dat mannen telefoon op een "functionele" manier gebruiken, maar met betrekking tot internet lees ik bijvoorbeeld bij Liesbeth van Zoonen dat vrouwen dat medium op een "instrumentele" manier gebruiken...

Laurence Claeys: De gelijkenis die ik zie is dat de telefoon in eerste instantie ook enkel door mannen (voor het werk, functioneel) werd gebruikt, en toen vrouwen het medium adopteerden werd er soms geopperd dat die het medium 'vervuilden' door het te gebruiken voor 'sociale babbels'. Internet en e-mail werden vroeger ook bijna enkel door mannen in een werkcontext gebruikt (in de academische en militaire wereld), ondertussen worden ze door bijna 'iedereen' gebruikt en dus worden ze ook beschouwd als 'gecontamineerd'. De gelijkenis met de telefoon gaat maar gedeeltelijk op omdat het internetmedium een multimedial medium is en niet zoals telefoon wat een medium is waar je enkel verbaal mee kan communiceren, en dat meestal gebruikt wordt als communicatiekanaal tussen maar twee personen. Bij de telefoon was het duidelijk dat vrouwen dat medium vooral gebruikten voor sociale babbels, bij het internet kan dit niet zo gesteld worden. De tegenstelling mannelijk-vrouwelijk is dus helemaal niet zo duidelijk.

"Vrouw-zijn in de digitale samenleving", een online publicatie van Laurence Claeys.
Zie ook het artikel "The Telephone is the Best Metaphor for the Web" van Jakob Nielsen.

Extra links

De FOD Economie, KMO, Middenstand en Energie heeft een paar handige publicaties online geplaatst. Er is vooreerst de Gids voor Internetgebruikers (met onder meer een handig glossarium), er is de Gids voor internetproviders en er is ook een Gids voor Websitehouders en Websiteontwerpers.

Onderzoeksbureau InSites stelt op zijn site heel wat persberichten en andere interessante gegevens ter beschikking.

Internetjournalistiek.be heeft een heel dossier over de digitale kloof.

Een handig glossarium met allerlei termen rondom internet is te vinden op de site van het Observatorium van de Rechten op het internet (een initiatief van de FOD Economie).

Voor een Engelstalige computerencyclopedie moet u naar <http://whatis.techtarget.com/>.

Een heuse "Atlas van het internet" staat op de site van CyberGeography.Org.

Een "web barometer" kan u vinden op http://www.vnunet.be/datanews/secciones.asp?ids=/Web_barometer.

Hoe zag een website er een jaar geleden uit? Drie jaar geleden? Of vijf jaar geleden? <http://www.archive.org/> neemt om de zoveel tijd een kopie van de site en slaat ze op. Voer voor internet-archiveren. De reclamepop-ups dien je er helaas wel bij te nemen.

Economie en financiën

Conjunctuurindicatoren

België : bruto-indexen van de nieuwe orders (2000=100)

	Industrie en bouw met productie op basis van orders	Industrie met productie op basis van orders	Textiel en kleding (17-18)	Papier en karton (21)	Transportmiddelen (34-35)
2000	100,0	100,0	100,0	100,0	100,0
2002	87,6	87,1	89,4	104,3	85,9
2003	84,9	84,7	83,9	103,3	78,9
2003					
Maart	92,4	91,0	88,6	108,6	89,7
April	87,0	87,0	85,6	104,5	80,0
Mei	82,9	82,5	75,8	99,8	80,8
Juni	86,7	87,2	80,8	107,9	83,9
Juli	75,6	76,2	74,3	99,8	63,9
Augustus	71,6	69,6	79,6	85,4	51,0
September	87,9	90,0	98,5	109,3	86,7
Oktober	93,7	92,6	92,6	114,2	79,0
November	85,7	85,0	77,6	102,9	88,4
December	85,6	84,2	70,7	96,2	81,8
2004					
Januari	81,3	81,8	83,2	107,9	75,2
Februari	87,9	87,7	93,2	109,1	77,1
Maart	99,3	100,2	96,8	122,8	101,1
April	92,8	92,8	82,4	117,4	87,8
Mei	85,8	86,3	74,0	105,1	74,3
Juni	102,1	102,8	83,7	113,2	99,6
Juli	82,9	85,6	75,9	100,0	56,5
Augustus	82,4	83,2	84,9	96,8	66,9
September	98,8	100,6	95,8	111,6	99,9
Oktober	96,3	98,2	86,6	108,0	97,6
November	90,9	91,4	78,9	104,4	84,6
December	91,3	90,7	67,4	95,6	80,1
2005					
Januari	86,4	88,4	79,4	96,4	84,4
Februari	89,6	89,9	85,7	93,3	84,7
<hr/>					
	Chemische nijverheid (24)	Metallurgie (27)	Metaalverwerking (28-35)	Elektrische en elektronische apparaten (30-33)	Bouwnijverheid (45)
2000	100,0	100,0	100,0	100,0	100,0
2002	92,4	82,8	83,4	75,2	89,1
2003	94,0	83,1	78,7	71,4	85,8
2003					
Maart	100,9	88,9	85,0	76,2	97,9
April	96,7	86,8	80,7	73,5	87,0
Mei	88,9	84,0	78,4	69,8	84,5
Juni	92,2	87,9	83,7	70,2	84,7
Juli	93,8	74,4	66,0	60,7	73,4
Augustus	82,6	71,9	59,4	61,3	78,9
September	95,5	89,5	84,0	77,3	80,1
Oktober	100,7	95,9	85,7	87,1	97,9
November	90,6	79,7	82,8	76,1	88,2
December	98,0	72,8	80,8	65,7	90,6
2004					
Januari	89,0	91,6	73,3	62,6	79,2
Februari	93,2	105,1	77,4	67,5	88,8
Maart	104,2	114,8	92,9	71,9	95,1
April	97,7	116,6	84,0	70,6	92,7
Mei	90,5	125,8	74,6	66,5	83,7
Juni	107,7	146,2	91,4	68,9	99,0
Juli	102,3	129,3	66,5	73,6	71,7
Augustus	97,9	102,3	69,2	60,8	79,2
September	115,9	111,4	89,7	72,4	91,1
Oktober	112,9	105,3	89,8	77,9	88,0
November	108,3	101,3	81,3	71,9	88,6
December	110,6	92,5	83,5	77,7	93,8
2005					
Januari	103,9	97,4	78,4	67,2	78,4
Februari	103,6	106,2	78,5	63,8	88,1

België : bruto productie-indexen (2000=100)

	Totale industrie (10-45)	Totale industrie (zonder bouwnijverheid) (10-41)	Intermediaire goederen en energie	Investerings- goederen	Chemische nijverheid (24)	Metaalverwerking (28-35)
2001	99,4	99,6	97,6	111,9	97,3	103,6
2002	100,0	101,0	100,7	104,5	106,3	99,8
2003	99,7	101,4	102,7	98,9	110,8	95,9
2003						
Maart	105,4	105,1	105,5	110,4	119,5	102,3
April	102,7	103,0	103,3	105,9	115,1	98,6
Mei	98,1	99,0	98,6	108,4	107,1	98,2
Juni	104,5	104,3	104,6	113,9	109,7	104,5
Juli	87,4	94,6	94,7	86,1	110,4	84,0
Augustus	89,9	90,4	92,0	69,4	105,0	73,8
September	109,8	108,9	108,9	101,2	115,8	103,9
Oktober	111,7	111,4	111,0	100,5	116,4	106,0
November	98,6	100,8	100,3	98,0	111,1	97,2
December	96,9	102,5	97,2	106,6	119,5	102,6
2004						
Januari	95,1	98,2	101,2	90,1	110,9	89,0
Februari	97,0	98,7	98,9	96,9	115,1	93,8
Maart	112,7	113,3	109,0	125,9	125,2	116,7
April	102,9	104,6	103,4	112,0	116,0	106,8
Mei	97,4	99,3	98,3	100,0	112,9	98,5
Juni	111,4	111,8	106,9	123,9	121,7	118,7
Juli	87,4	97,3	99,6	79,8	123,2	90,0
Augustus	96,8	97,7	95,7	83,4	116,6	91,9
September	114,1	115,6	112,6	113,6	136,2	113,3
Oktober	110,3	111,9	110,2	112,9	120,9	113,1
November	103,9	107,0	105,8	104,0	119,6	104,1
December	101,6	107,1	99,0	109,9	125,9	108,7
2005						
Januari	95,5	101,8	100,5	98,8	121,4	96,4
Februari	96,3	99,8	96,4	105,1	110,6	100,4

	Duurzame consumptiegoederen	Niet-duurzame consumptiegoederen	Winning van delfstoffen (10-14)	Industrie (15-37)	Elektriciteit, gas en water (40-41)	Bouwnijverheid (45)
2001	97,6	102,2	100,9	99,9	97,4	98,6
2002	92,7	104,3	131,9	100,8	99,8	95,6
2003	84,8	109,0	125,1	100,9	102,4	92,9
2003						
Maart	91,8	115,9	136,1	105,9	96,9	105,9
April	92,4	109,8	143,1	103,5	96,6	100,8
Mei	80,3	101,8	134,3	99,2	95,5	94,0
Juni	79,7	114,2	140,7	105,0	96,9	105,0
Juli	62,5	110,8	109,9	93,7	99,7	58,5
Augustus	57,1	108,4	120,3	88,0	105,1	87,6
September	100,8	127,5	148,8	108,9	106,1	113,1
Oktober	100,7	128,6	146,7	111,7	106,2	112,5
November	86,2	116,6	118,8	100,1	103,9	89,6
December	83,2	127,4	99,4	101,4	109,2	74,5
2004						
Januari	71,7	105,0	97,6	96,4	110,5	82,7
Februari	77,5	108,3	110,2	98,6	98,0	90,1
Maart	89,8	125,0	146,6	115,6	94,1	109,4
April	80,3	111,6	136,4	106,2	90,2	96,0
Mei	78,7	106,5	126,2	100,4	89,5	89,2
Juni	93,8	130,3	154,9	114,2	91,2	109,1
Juli	57,6	115,0	109,0	97,0	98,2	49,1
Augustus	60,6	116,1	128,5	96,5	103,7	92,9
September	91,0	134,0	144,9	116,9	103,9	107,7
Oktober	85,3	126,5	136,3	112,4	106,5	103,5
November	77,4	125,8	134,8	106,7	107,2	91,1
December	77,3	136,4	103,4	106,5	111,0	79,8
2005						
Januari	68,8	115,5	112,9	100,0	112,6	71,6
Februari	70,6	115,2	112,6	99,3	101,5	82,8

Conjunctuurindicatoren

Afzetzprijsindexen (2000=100)

	Totale industrie (zonder bouwnijverheid) (10-41)	Intermediaire goederen en energie	Investerings- goederen	Duurzame consumptiegoederen	Chemische nijverheid (24)
2002	100,8	101,4	100,2	97,5	100,9
2003	100,3	101,8	100,4	95,0	102,2
2004					
2005					
2003					
Maart	100,8	102,2	101,0	95,4	103,7
April	101,0	102,6	101,4	95,3	105,2
Mei	100,4	101,8	100,6	95,1	103,5
Juni	100,2	101,5	100,2	94,9	102,9
Juli	99,6	101,0	99,7	94,9	100,6
Augustus	99,6	100,8	100,1	94,8	99,8
September	99,9	101,0	100,3	94,8	100,7
Oktober	100,4	102,0	100,2	94,8	102,2
November	100,8	102,6	100,5	94,7	101,9
December	100,9	102,9	100,4	94,6	102,4
2004					
Januari	101,9	104,2	101,0	94,1	104,5
Februari	102,7	105,2	100,5	93,8	106,5
Maart	103,1	105,6	101,3	94,1	106,9
April	103,6	106,3	102,1	94,1	108,1
Mei	104,3	107,3	102,3	94,3	109,4
Juni	104,4	107,5	102,2	94,5	109,6
Juli	105,1	108,6	102,1	94,6	110,8
Augustus	105,5	109,1	102,5	94,6	112,2
September	105,9	109,7	103,0	94,5	113,7
Oktober	106,4	110,5	103,2	94,4	117,2
November	106,4	110,6	103,4	94,4	116,8
December	106,2	110,6	103,3	94,4	116,3
2005					
Januari	107,1	111,6	104,3	95,0	117,1
Februari	107,1	111,6	104,5	95,4	116,8
<hr/>					
	Niet-duurzame consumptiegoederen	Winning van delfstoffen (10-14)	Industrie (15-37)	Metaalverwerking (28-35)	Elektriciteit, gas en water (40-41)
2002	99,9	106,6	99,2	100,0	109,1
2003	99,7	106,1	98,8	99,8	109,2
2004					
2005					
2003					
Maart	99,5	106,4	99,2	100,1	109,2
April	100,1	106,5	99,5	100,0	109,2
Mei	100,1	106,3	98,8	99,9	109,2
Juni	100,1	106,4	98,6	99,7	109,2
Juli	99,0	106,4	98,0	99,5	109,2
Augustus	99,4	106,4	98,0	99,7	109,2
September	100,4	106,4	98,3	99,8	109,2
Oktober	99,6	106,4	98,8	99,8	109,2
November	99,6	106,4	99,3	100,0	109,2
December	99,5	106,4	99,4	99,9	109,4
2004					
Januari	100,2	106,8	100,3	99,9	113,0
Februari	101,2	106,8	101,1	99,6	112,2
Maart	101,6	106,8	101,5	100,2	112,3
April	101,6	106,8	101,9	100,9	115,9
Mei	101,7	106,8	102,6	101,5	117,7
Juni	101,7	106,8	102,7	101,4	118,6
Juli	101,8	108,2	103,3	101,4	118,6
Augustus	101,9	107,4	103,7	101,8	118,6
September	101,9	106,5	104,2	100,9	119,3
Oktober	101,4	105,5	104,6	101,2	120,6
November	101,1	104,5	104,5	101,3	122,4
December	100,5	104,5	104,4	101,3	122,4
2005					
Januari	101,0	105,7	105,2	101,9	126,6
Februari	100,6	105,5	105,2	102,0	125,6

Afzetsprijsindexen binnenlandse markt (2000=100)

	Totale industrie (zonder bouwnijverheid) (10-41)	Intermediaire goederen en energie	Investerings- goederen	Duurzame consumptiegoederen	Chemische nijverheid (24)
2001	100,9	102,1	100,3	93,8	98,0
2002	100,8	101,4	100,2	97,5	100,9
2003	102,9	105,9	101,3	93,6	101,5
2003					
Maart	103,6	106,9	101,9	94,6	104,8
April	104,0	107,3	102,4	94,2	107,1
Mei	103,5	106,7	101,8	93,7	105,7
Juni	103,1	106,0	101,0	93,3	103,3
Juli	102,4	105,4	101,0	93,2	99,4
Augustus	102,2	105,0	101,2	93,2	98,0
September	102,4	105,1	101,3	93,1	98,9
Oktober	102,6	105,6	101,2	93,2	99,5
November	102,8	105,9	101,4	93,2	99,2
December	102,8	105,9	101,3	93,1	99,2
2004					
Januari	103,6	106,9	102,1	92,9	100,1
Februari	104,7	108,2	102,8	93,0	104,6
Maart	105,5	108,9	104,4	93,4	107,5
April	106,6	110,2	105,9	93,5	109,7
Mei	107,2	111,1	106,7	93,7	111,5
Juni	107,5	111,5	106,9	93,9	111,8
Juli	108,3	112,9	106,4	94,0	114,1
Augustus	108,7	113,3	107,0	94,0	116,5
September	108,8	113,4	107,4	93,9	118,8
Oktober	109,8	115,1	107,8	94,0	125,7
November	109,5	114,8	107,7	94,1	123,5
December	109,2	114,7	107,7	94,1	121,7
2005					
Januari	110,6	116,3	108,9	95,6	123,9
Februari	110,1	115,5	108,2	95,9	121,2
<hr/>					
	Niet-duurzame consumptiegoederen	Winning van delfstoffen (10-14)	Industrie (15-37)	Metaalverwerking (28-35)	Elektriciteit, gas en water (40-41)
2001	99,1	104,0	99,1	100,3	104,8
2002	99,9	106,6	99,2	100,0	109,1
2003	99,4	108,1	100,1	100,3	109,0
2003					
Maart	98,9	108,7	100,9	100,8	109,1
April	100,0	108,8	101,3	100,6	109,1
Mei	100,1	108,5	100,8	100,3	109,1
Juni	100,1	108,7	100,3	99,9	109,1
Juli	98,6	108,7	99,6	100,0	109,1
Augustus	98,8	108,7	99,4	100,1	109,1
September	99,5	108,7	99,6	100,1	109,1
Oktober	99,1	108,7	99,8	100,1	109,1
November	99,2	108,7	100,0	100,3	109,1
December	99,0	108,7	100,0	100,2	109,3
2004					
Januari	99,5	109,2	100,6	100,6	112,9
Februari	100,4	109,2	101,8	101,1	112,0
Maart	101,3	109,3	102,7	102,2	112,2
April	101,5	109,2	103,5	103,6	115,7
Mei	101,6	109,3	104,1	104,1	117,4
Juni	101,6	109,3	104,3	104,5	118,4
Juli	101,7	111,7	105,1	104,4	118,4
Augustus	101,8	110,7	105,5	104,9	118,4
September	102,0	109,5	105,7	103,8	119,0
Oktober	101,5	108,1	106,6	104,3	120,3
November	101,0	106,8	106,2	104,4	122,1
December	100,0	106,8	105,9	104,4	122,1
2005					
Januari	100,4	108,8	106,9	105,3	126,2
Februari	100,7	108,4	106,5	105,5	125,2

Conjunctuurindicatoren

Afzetsprijsindexen buitenlandse markt (2000=100)

	Totale industrie (zonder bouwnijverheid) (10-41)	Intermediaire goederen en energie	Investerings- goederen	Duurzame consumptiegoederen	Chemische nijverheid (24)
2002	99,6	98,3	100,3	100,1	101,9
2003	98,4	95,2	100,4	96,3	102,0
2004					
2005					
2003					
Maart	98,6	97,1	101,0	96,4	102,6
April	98,8	95,0	101,4	96,5	103,8
Mei	98,3	93,0	100,5	96,4	102,2
Juni	98,2	93,5	100,4	96,4	102,4
Juli	97,8	94,1	99,6	96,4	100,8
Augustus	97,8	94,9	100,1	96,4	100,2
September	98,1	95,3	100,3	96,3	101,1
Oktober	98,7	95,4	100,3	96,3	102,8
November	99,2	96,0	100,5	96,0	102,3
December	99,4	95,5	100,4	96,0	103,2
2004					
Januari	100,3	98,1	100,9	94,9	105,8
Februari	100,7	96,8	99,6	94,2	106,7
Maart	100,6	98,1	99,9	94,2	105,7
April	100,9	101,1	100,1	94,2	106,5
Mei	101,4	104,8	99,9	94,3	107,5
Juni	101,4	105,5	99,6	94,5	107,7
Juli	102,0	105,6	99,7	94,6	108,6
Augustus	102,3	108,2	100,0	94,6	109,6
September	102,8	109,5	100,5	94,5	110,7
Oktober	102,9	113,5	100,6	94,3	113,1
November	103,1	113,3	100,8	94,0	113,4
December	103,1	113,3	100,8	94,0	113,5
2005					
Januari	103,7	111,6	101,7	94,1	113,7
Februari	104,0	111,7	102,2	94,2	114,2
<hr/>					
	Niet-duurzame consumptiegoederen	Winning van delfstoffen (10-14)	Industrie (15-37)	Metaalverwerking (28-35)	Elektriciteit, gas en water (40-41)
2002	100,2	106,3	99,4	100,3	111,5
2003	101,0	104,5	98,3	99,1	111,0
2004					
2005					
2003					
Maart	101,1	104,7	98,4	99,1	111,0
April	101,1	104,7	98,7	99,2	111,0
Mei	101,0	104,6	98,1	99,2	111,0
Juni	101,0	104,6	98,0	99,2	111,0
Juli	100,4	104,6	97,6	98,7	111,0
Augustus	101,1	104,7	97,6	99,0	111,0
September	102,3	104,7	97,9	99,1	111,0
Oktober	101,0	104,7	98,5	99,1	111,0
November	101,0	104,7	99,0	99,3	111,0
December	100,9	104,7	99,3	99,2	111,2
2004					
Januari	101,8	105,0	100,1	98,9	115,4
Februari	103,0	105,0	100,5	98,1	114,3
Maart	102,5	105,0	100,5	98,3	114,3
April	102,4	105,0	100,7	98,4	118,4
Mei	102,5	105,0	101,2	98,8	120,4
Juni	102,6	105,0	101,2	98,5	121,5
Juli	102,7	105,7	101,8	98,6	121,5
Augustus	102,7	105,0	102,1	98,9	121,5
September	102,6	104,3	102,6	98,1	122,2
Oktober	102,2	103,6	102,7	98,2	123,8
November	102,2	102,8	102,9	98,4	125,8
December	102,1	102,8	103,0	98,3	125,8
2005					
Januari	103,1	103,5	103,5	98,6	130,7
Februari	103,7	103,5	103,8	98,5	129,2

Indexcijfers van de consumptieprijsen

	Algemeen indexcijfer			Gezondheidsindex		Voedings- middelen (1)	Niet- voedings- middelen	Diensten	Huur
	Basis			Basis					
	1996 = 100	1988 = 100	1981 = 100	1996 = 100	1988 = 100				
						Basis 1981 = 100			
1986	79,24	97,25	131,56	-	-	134,44	129,00	132,38	134,96
1987	80,47	98,76	133,60	-	-	133,90	130,43	136,52	140,72
1988	81,40	99,91	135,15	-	-	133,88	131,91	138,59	145,85
1989	83,93	103,01	139,35	-	-	138,07	136,37	142,14	151,24
1990	86,82	106,56	144,16	-	-	143,18	141,17	146,69	156,08
						Basis 1988 = 100			
1991	89,62	109,99	148,79	-	-	108,88	110,20	110,46	109,49
1992	91,79	112,66	152,40	-	-	108,75	111,86	115,07	115,93
1993	94,32	115,76	156,60	-	-	107,89	115,20	119,45	122,05
1994	96,56	118,51	160,32	96,83	116,75	109,82	117,57	122,52	127,61
1995	97,98	120,25	162,67	98,34	118,57	111,15	118,52	124,99	131,29
1996	100,00	122,73	166,03	99,97	120,53	111,85	121,34	127,92	134,54
1997	101,63	124,73	168,74	101,29	122,12	114,31	123,16	129,81	136,80
						Basis 1996 = 100			
1998	102,60	125,92	170,35	102,58	123,68	104,08	101,04	103,85	102,87
1999	103,75	127,33	172,25	103,54	124,84	104,29	102,30	105,48	104,34
2000	106,39	130,57	176,64	105,49	127,19	105,19	106,26	107,60	105,85
2001	109,02	133,80	181,00	108,38	130,68	109,64	108,08	110,24	107,87
2002	110,81	136,00	183,98	110,32	133,01	112,05	108,72	113,18	110,52
2003	112,57	138,16	186,91	111,92	134,94	114,33	110,01	115,16	112,97
2004	114,93	141,06	190,83	113,74	137,14	116,09	112,46	117,88	115,10
2003									
April	112,36	137,90	186,55	111,73	134,71	114,26	109,64	115,09	112,64
Mei	112,04	137,51	186,02	111,57	134,52	114,40	109,08	114,73	112,84
Juni	112,37	137,91	186,57	111,85	134,86	114,93	109,27	115,13	113,03
Juli	112,59	138,18	186,93	112,06	135,11	114,86	109,41	115,74	113,09
Augustus	112,89	138,55	187,43	112,20	135,28	114,95	109,99	115,78	113,27
September	113,22	138,95	187,98	112,47	135,61	116,17	110,35	115,42	113,44
Oktober	112,85	138,50	187,36	112,15	135,22	114,60	110,25	115,44	113,51
November	113,06	138,76	187,71	112,36	135,47	114,62	110,33	116,00	113,66
December	112,99	138,67	187,60	112,32	135,42	113,82	110,29	116,44	113,62
2004									
Januari	113,32	139,08	188,15	112,67	135,85	115,02	110,45	116,38	114,01
Februari	113,74	139,59	188,84	113,02	136,27	115,18	110,75	117,17	114,55
Maart	113,91	139,80	189,12	113,05	136,30	115,59	111,15	116,75	114,77
April	114,52	140,55	190,14	113,50	136,85	116,60	111,56	117,50	114,87
Mei	114,96	141,09	190,87	113,67	137,05	117,07	112,33	117,43	115,11
Juni	114,91	141,03	190,79	113,65	137,03	116,96	112,13	117,65	115,09
Juli	115,30	141,51	191,43	114,00	137,45	116,66	112,49	118,65	115,24
Augustus	115,44	141,68	191,67	114,03	137,49	116,07	113,14	118,58	115,27
September	115,52	141,78	191,80	114,08	137,55	116,04	113,42	118,42	115,41
Oktober	116,08	142,46	192,73	114,49	138,04	115,81	114,67	118,55	115,59
November	115,94	142,29	192,50	114,48	138,03	116,22	114,03	118,77	115,60
December	115,56	141,83	191,86	114,25	137,75	115,85	113,37	118,71	115,68
2005									
Januari	115,88	142,22	192,40	114,68	138,27	116,43	113,20	119,58	116,19
Februari	116,66	143,18	193,69	115,28	138,99	117,39	114,20	119,97	116,55
Maart	117,41	144,10	194,94	115,90	139,74	119,17	114,97	119,99	116,73
April	117,68	144,43	195,38	115,87	139,70	119,24	115,72	119,67	117,04

(1) Dranken inbegrepen.

Conjunctuurindicatoren

België : bruto werknemersindexen (2000=100)

	Totale industrie (10-45)	Totale industrie (zonder bouwnijverheid) (10-41)	Intermediaire goederen en energie	Investerings- goederen	Chemische nijverheid (24)	Metaalverwerking (28-35)
2000	100,0	100,0	100,0	100,0	100,0	100,0
2001	100,0	99,7	99,9	100,1	99,9	101,2
2002	97,2	96,4	96,4	99,4	97,8	96,9
2003	93,4	92,4	93,4	93,6	95,5	91,9
2003						
Maart	93,9	92,9	93,8	94,2	94,7	93,0
April	93,7	92,7	93,8	94,1	94,7	92,6
Mei	93,9	93,0	93,9	94,1	95,5	92,5
Juni	93,7	92,7	93,6	94,2	95,2	92,3
Juli	93,1	92,1	92,9	93,9	95,0	91,9
Augustus	93,4	92,3	93,5	93,5	95,0	91,6
September	93,1	91,9	92,8	93,1	94,9	91,2
Oktober	93,0	91,8	92,8	92,6	96,3	91,0
November	92,8	91,6	92,8	92,2	96,1	90,3
December	92,3	91,1	92,5	91,9	96,0	89,6
2004						
Januari	90,4	89,5	90,9	90,2	94,2	88,3
Februari	90,1	89,2	90,9	89,4	94,1	87,8
Maart	90,1	89,2	90,7	89,2	93,9	87,9
April	89,9	88,9	90,6	88,5	93,9	87,6
Mei	89,8	88,9	90,5	88,5	93,7	87,6
Juni	89,9	89,1	90,6	88,8	95,1	87,9
Juli	89,7	89,0	90,5	88,7	95,2	87,7
Augustus	90,0	89,1	90,6	89,0	95,3	87,8
September	89,8	88,9	90,3	88,9	95,2	87,8
Oktober	89,5	88,7	89,9	86,0	94,0	87,7
November	89,4	88,6	90,0	85,9	95,0	87,5
December	89,1	88,4	89,6	85,8	95,0	87,2
2005						
Januari	87,8	87,2	88,0	84,9	93,0	86,7
Februari	87,8	87,0	87,8	84,8	93,2	86,7
	Duurzame consumptiegoederen	Niet-duurzame consumptiegoederen	Winning van delfstoffen (10-14)	Industrie (15-37)	Elektriciteit, gas en water (40-41)	Bouwnijverheid (45)
2000	100,0	100,0	100,0	100,0	100,0	100,0
2001	101,8	100,8	98,9	99,9	95,5	100,9
2002	93,1	100,6	94,2	96,6	91,8	100,0
2003	86,8	97,4	84,9	92,6	88,2	97,1
2003						
Maart	87,7	96,9	88,7	93,0	90,5	97,3
April	87,4	96,5	89,1	92,8	90,1	97,3
Mei	86,6	97,7	87,8	93,1	90,2	97,4
Juni	86,2	97,3	87,5	92,8	90,1	97,5
Juli	86,0	97,2	74,4	92,6	82,3	96,8
Augustus	85,8	97,1	74,6	92,4	90,1	97,4
September	85,3	97,0	86,7	92,2	85,4	97,5
Oktober	85,7	97,5	84,0	92,1	85,6	97,4
November	86,7	97,8	84,2	91,8	85,7	97,2
December	86,7	97,2	84,2	91,4	85,7	96,5
2004						
Januari	82,8	95,1	82,6	89,8	82,5	93,9
Februari	82,5	94,9	82,9	89,5	82,1	93,4
Maart	82,7	95,0	83,3	89,5	81,8	93,3
April	82,5	94,6	82,8	89,3	81,7	93,3
Mei	82,3	94,6	83,1	89,2	81,6	93,0
Juni	81,5	95,3	83,2	89,5	81,5	92,9
Juli	81,6	95,1	82,8	89,4	81,1	91,8
Augustus	81,4	95,5	82,6	89,4	81,0	93,3
September	81,3	95,0	82,8	89,2	80,9	93,2
Oktober	84,6	92,9	82,4	89,0	81,1	92,7
November	83,8	92,8	82,3	88,9	81,2	92,4
December	83,1	92,7	82,7	88,7	81,2	91,8
2005						
Januari	82,7	91,5	81,8	87,7	75,2	89,8
Februari	82,5	91,2	82,1	87,5	75,2	90,5

België : bruto-indexen van de gewerkte uren (2000=100)

	Totale industrie (10-45)	Totale industrie (zonder bouwnijverheid) (10-41)	Investerings- goederen	Chemische nijverheid (24)	Metaalverwerking (28-35)	
2000	100,0	100,0	100,0	100,0	100,0	
2001	98,9	98,9	100,8	98,5	100,0	
2002	95,4	95,1	97,1	95,5	94,8	
2003	92,1	91,6	75,2	93,3	90,1	
2003						
Maart	99,1	97,4	80,7	98,2	98,3	
April	97,0	95,9	80,1	95,6	96,8	
Mei	91,4	90,5	73,7	91,2	88,9	
Juni	95,9	93,9	77,9	94,3	93,7	
Juli	74,5	77,2	63,2	85,6	72,5	
Augustus	79,4	77,7	62,7	78,8	73,2	
September	101,4	98,9	82,2	99,9	98,5	
Oktober	105,3	103,7	86,3	105,6	103,4	
November	87,6	87,0	70,4	88,8	83,8	
December	81,5	82,5	67,1	83,1	78,0	
2004						
Januari	93,8	95,3	78,6	98,9	94,3	
Februari	92,7	92,6	76,1	94,4	92,0	
Maart	106,4	105,1	88,1	107,3	106,1	
April	95,0	94,2	77,9	94,9	94,2	
Mei	86,9	85,9	69,5	86,6	83,8	
Juni	101,9	99,8	82,9	100,2	100,7	
Juli	67,5	70,6	55,5	78,5	64,7	
Augustus	83,2	80,8	66,7	80,7	78,0	
September	99,8	97,7	83,7	96,3	99,6	
Oktober	98,1	96,4	79,3	96,9	95,6	
November	89,6	88,7	72,5	85,9	87,6	
December	82,4	82,3	65,0	83,9	78,1	
2005						
Januari	88,6	91,2	74,4	93,8	91,3	
Februari	88,8	89,3	73,8	90,8	90,2	

	Duurzame consumptiegoederen	Niet-duurzame consumptiegoederen	Winning van delfstoffen (10-14)	Industrie (15-37)	Elektriciteit, gas en water (40-41)	Bouwnijverheid (45)
2000	100,0	100,0	100,0	100,0	100,0	100,0
2001	97,8	98,5	98,2	98,8	101,5	99,0
2002	92,3	96,4	94,4	94,9	98,1	96,7
2003	84,6	93,2	86,9	91,3	100,0	94,0
2003						
Maart	92,1	96,3	100,6	97,3	98,4	107,8
April	87,0	94,8	95,8	95,7	101,4	102,2
Mei	82,6	90,8	88,2	90,0	101,2	95,8
Juni	88,4	93,4	92,1	93,6	101,1	106,2
Juli	61,5	81,7	62,1	76,6	97,7	59,5
Augustus	64,4	80,1	85,9	76,6	94,7	88,4
September	96,0	100,9	92,7	99,2	97,3	114,0
Oktober	99,9	105,7	94,7	103,7	108,2	113,6
November	81,7	88,7	82,7	86,4	101,0	90,7
December	74,7	87,1	72,8	81,9	100,2	75,5
2004						
Januari	89,2	96,4	88,1	94,9	106,0	84,8
Februari	87,2	92,8	89,5	92,1	103,6	92,8
Maart	100,3	104,8	101,3	105,1	107,9	113,0
April	86,3	92,9	95,3	93,6	104,2	99,1
Mei	77,9	85,6	82,9	85,2	100,8	92,1
Juni	93,3	99,8	97,0	99,6	104,5	112,6
Juli	53,5	74,4	56,3	69,8	95,1	50,1
Augustus	67,1	83,4	87,3	80,0	93,1	95,8
September	93,8	97,6	95,8	97,6	99,8	111,1
Oktober	89,8	96,3	94,8	95,7	109,8	106,8
November	82,7	88,7	82,7	88,2	103,3	93,9
December	72,5	87,1	78,3	81,4	104,4	82,2
2005						
Januari	81,3	93,2	83,4	90,4	111,6	73,9
Februari	82,3	89,3	83,8	88,5	109,2	85,2

Conjunctuurindicatoren

België : bruto-indexen van de loonmassa (2000=100)

		Totale industrie (10-45)	Totale industrie (zonder bouwnijverheid) (10-41)	Intermediaire goederen en energie	Investerings- goederen	Chemische nijverheid (24)	Metaalverwerking (28-35)
2000		100,0	100,0	100,0	100,0	100,0	100,0
2001		101,1	101,1	101,1	99,7	102,3	101,7
2002		102,9	102,1	103,1	116,5	105,0	104,4
2003		106,8	104,3	112,0	136,2	110,6	110,6
2001	1	97,9	98,4	98,5	98,3	97,2	98,7
	2	102,4	101,5	101,9	99,8	102,1	102,0
	3	89,6	89,2	90,1	86,7	92,6	88,5
	4	114,7	115,5	114,2	114,1	117,5	117,7
2002	1	96,6	96,8	96,3	92,9	98,9	96,1
	2	102,6	100,8	100,8	99,9	103,0	100,0
	3	89,2	88,6	89,0	109,9	93,5	87,0
	4	123,4	122,4	126,2	163,3	124,4	134,4
2003	1	102,4	100,4	106,3	133,3	103,1	109,5
	2	108,4	104,1	112,7	142,4	109,7	112,9
	3	95,8	93,1	100,8	116,2	102,9	94,4
	4	120,7	119,5	128,2	152,9	126,6	125,8
2004	1	103,3	101,0	107,8	135,8	105,7	107,9
	2	107,9	104,1	113,2	136,0	112,8	108,1
	3	92,6	90,0	98,1	112,6	98,6	92,4
	4	118,1	116,8	126,0	153,7	120,9	125,2
<hr/>							
		Duurzame consumptiegoederen	Niet-duurzame consumptiegoederen	Winning van delfstoffen (10-14)	Industrie (15-37)	Elektriciteit, gas en water (40-41)	Bouwnijverheid (45)
2000		100,0	100,0	100,0	100,0	100,0	100,0
2001		105,1	100,7	99,0	101,0	102,9	101,4
2002		99,2	103,3	100,7	102,3	100,0	106,6
2003		105,6	103,9	95,0	104,5	101,3	119,9
2001	1	104,2	98,7	97,4	98,5	96,4	95,2
	2	116,9	99,4	99,2	101,4	102,2	107,5
	3	87,3	89,4	86,0	88,9	93,6	91,9
	4	112,3	115,3	113,4	115,2	119,7	111,1
2002	1	104,0	97,8	97,8	97,2	88,5	95,4
	2	106,8	100,5	100,7	100,8	101,4	111,2
	3	68,0	90,3	85,8	88,5	91,4	91,8
	4	118,0	124,7	118,3	122,6	118,6	128,1
2003	1	104,3	98,5	95,7	101,4	83,8	112,6
	2	105,7	99,4	84,4	104,6	97,2	131,2
	3	95,7	95,6	83,7	93,1	93,7	110,0
	4	116,6	122,2	116,2	118,8	130,4	125,9
2004	1	102,0	99,9	90,4	100,9	102,6	115,0
	2	104,9	104,5	92,9	104,1	105,6	128,0
	3	88,7	91,6	80,8	89,7	95,0	106,5
	4	110,5	117,0	105,7	116,0	131,3	124,1

Landbouw en aanverwante activiteiten

Landbouw en aanverwante activiteiten

Slachtingen uitgevoerd in de openbare en particuliere slachthuizen

Categorieën dieren	augustus 2004		
	Aantal (stuks)	Levend gewicht (kg)	Geslacht gewicht (kg)
Ossen	57	42579	26398
Stieren	16594	12097026	7742097
Koeien	25159	16303032	9944846
Vaarzen	879	507183	319528
Totaal van het groot vee	42689	28949820	18032869
Kalveren	24497	6467208	4009869
Totaal van de runderen	67186	35417028	22042538
Varkens < 30 kg	797
Varkens 30 tot < 90 kg	9572
Varkens 90 kg en meer	898145
Totaal van de varkens	908514	105387624	84310096
Schape	2626	107256	53632
Lammeren	3131	124240	62620
Geiten en geitjes	170	6800	3400
Veulens	53	13303	7982
Paarden	855	446310	267783
Totaal van de geslachte dieren	982525	141503561	106748051
waarvan :			
- in de openbare slachthuizen	77727	17741055	12202046
- in de particuliere slachthuizen	904625	123665659	94485419
- noodslachtingen	173	96847	60586
oktober 2004			
Categorieën dieren	Aantal (stuks)	Levend gewicht (kg)	Geslacht gewicht (kg)
Ossen	52	38740	24021
Stieren	17085	11942415	7643145
Koeien	29412	18794268	11464510
Vaarzen	1266	829230	522418
Totaal van het groot vee	47815	31604653	19654094
juni 2003	24106	6508620	4035345
Totaal van de runderen	71921	38113273	23689439
Varkens < 30 kg	515
Varkens 30 tot < 90 kg	8377
Varkens 90 kg en meer	920516
Totaal van de varkens	929408	105952512	84762009
Schape	3358	137678	68844
Lammeren	3037	121480	60740
Geiten en geitjes	265	10335	5168
Veulens	52	11856	7115
Paarden	962	494468	296679
Totaal van de geslachte dieren	1009003	144841602	108889994
waarvan :			
- in de openbare slachthuizen	80871	18118681	12458154
- in de particuliere slachthuizen	927930	126611203	96362364
- noodslachtingen	202	111718	69476

Landbouw en aanverwante activiteiten

september 2004

Aantal (stuks)	Levend gewicht (kg)	Geslacht gewicht (kg)	Categorieën dieren
56	41664	25831	Ossen
16686	11429910	7315144	Stieren
27182	17804210	10860572	Koeien
1111	694375	437459	Vaarzen
45035	29970159	18639006	Totaal van het groot vee
25903	6890198	4271924	Kalveren
70938	36860357	22910930	Totaal van de runderen
700	Varkens < 30 kg
9374	Varkens 30 tot < 90 kg
859690	Varkens 90 kg en meer
869690	100014350	80011480	Totaal van de varkens
2975	121975	60993	Schapen
3685	147400	73700	Lammeren
224	8960	4480	Geiten en geitjes
62	15500	9300	Veulens
1000	465000	279000	Paarden
948574	137633542	103349883	Totaal van de geslachte dieren
78029	17675781	12135597	waarvan : - in de openbare slachthuizen
870408	119883146	91167885	- in de particuliere slachthuizen
137	74615	46401	- noodslachtingen

november 2004

Aantal (stuks)	Levend gewicht (kg)	Geslacht gewicht (kg)	Categorieën dieren
52	38012	23567	Ossen
18518	13314442	8521240	Stieren
31807	20642743	12592076	Koeien
1435	924140	582209	Vaarzen
51812	34919337	21719092	Totaal van het groot vee
25318	7266266	4505087	Kalveren
77130	42185603	26224179	Totaal van de runderen
889	Varkens < 30 kg
7848	Varkens 30 tot < 90 kg
961749	Varkens 90 kg en meer
970486	113546862	90837492	Totaal van de varkens
2938	114582	57295	Schapen
3088	117344	58672	Lammeren
171	6840	3420	Geiten en geitjes
62	15314	9188	Veulens
911	462788	277675	Paarden
1054786	156449333	117467921	Totaal van de geslachte dieren
83174	19454421	13350160	waarvan : - in de openbare slachthuizen
971396	136874494	104043072	- in de particuliere slachthuizen
216	120418	74689	- noodslachtingen

Vis aangevoerd in Belgische havens (in ton)

	Schelvis 1	Kabeljauw 2	Wijting 3	Roodbaars 4	Schol 5	Tong 6
2003	37	120	18	-	502	317
2004	33	113	24	-	414	346
2003						
mei	42	135	16	-	367	226
juni	30	69	18	-	292	292
juli	36	68	16	-	354	286
augustus	39	140	7	-	566	214
september	48	201	9	-	681	269
oktober	67	154	20	-	672	336
november	19	85	35	-	472	436
december	18	111	24	-	609	478
2004						
januari	27	77	33	-	574	472
februari	41	78	35	-	330	402
maart	27	74	58	-	214	545
april	28	76	25	-	250	471
mei	26	55	15	-	243	223
juni	3	22	13	-	174	355
juli	12	49	12	-	332	276
augustus	57	240	9	-	572	177
september	55	247	8	-	625	221
oktober	77	250	18	-	726	288
november	34	104	29	1	541	342
december	7	85	29	-	389	382

Gemiddelde prijzen van de voornaamste vissoorten aangevoerd in de Belgische

	Schelvis 1	Kabeljauw 2	Wijting 3	Roodbaars 4	Schol 5	Tong 6
2003	1,15	2,73	0,90	2,74	2,08	9,03
2004	1,24	2,76	1,03	0,92	1,81	9,09
2003						
mei	1,13	2,55	0,82	-	2,44	10,23
juni	1,19	2,95	0,82	-	2,25	10,95
juli	0,98	3,04	0,73	-	2,02	10,54
augustus	1,00	2,76	0,96	-	2,15	9,66
september	1,04	2,46	1,35	-	2,25	8,37
oktober	1,03	3,06	1,00	-	2,19	7,58
november	1,08	2,88	0,61	-	2,05	7,09
december	1,08	2,94	0,73	-	1,80	7,69
2004						
januari	1,26	3,19	1,13	-	1,74	9,69
februari	1,04	2,58	0,76	-	1,61	10,04
maart	1,39	2,78	0,96	-	1,82	9,94
april	1,25	2,80	1,14	-	1,86	7,79
mei	1,20	2,62	1,05	-	1,96	8,09
juni	1,65	3,66	1,31	-	1,96	8,59
juli	1,48	3,29	1,34	-	1,72	9,29
augustus	1,18	2,55	1,35	-	1,78	9,53
september	1,54	2,92	1,85	1,01	2,06	8,99
oktober	1,26	2,68	1,09	0,80	1,93	8,40
november	1,15	2,64	0,96	2,83	1,79	8,56
december	1,26	2,55	0,86	-	1,47	9,44

Tarbot	Rog	Haring	Garnaal	Totaal gewicht van de aangevoerde vis	
7	8	9	10	11	
33	151	-	55	1692	2003
27	147	-	28	1710	2004
					2003
21	181	-	4	1371	mei
17	121	-	12	1205	juni
19	99	-	34	1300	juli
29	191	-	69	1659	augustus
45	153	-	99	2020	september
49	161	-	127	2128	oktober
46	195	-	62	1900	november
39	104	-	33	1951	december
					2004
27	154	1	6	2037	januari
21	112	-	6	1806	februari
20	121	1	5	1912	maart
24	137	-	5	1619	april
18	149	-	14	1117	mei
18	141	-	31	1143	juni
18	146	-	43	1254	juli
29	229	4	41	1851	augustus
41	111	-	82	1894	september
47	141	-	69	2192	oktober
39	132	1	22	1963	november
33	193	2	17	1736	december

havens (in euro's per kg)

Tarbot	Rog	Haring	Garnaal	
7	8	9	10	
10,75	1,61	0,57	3,25	2003
10,92	-	0,43	3,11	2004
				2003
11,61	1,57	-	4,49	mei
9,35	1,38	-	4,78	juni
10,00	1,57	-	3,01	juli
10,57	1,04	-	3,09	augustus
10,97	1,64	-	3,43	september
10,38	1,90	-	2,98	oktober
8,76	1,50	0,75	2,93	november
11,57	1,59	0,52	3,69	december
				2004
12,42	1,93	0,29	4,06	januari
13,09	1,94	0,44	4,59	februari
11,68	2,06	0,29	4,83	maart
11,09	2,28	0,25	5,03	april
10,39	1,62	0,72	4,17	mei
9,46	1,60	0,39	3,38	juni
8,89	1,52	1,19	3,46	juli
10,17	1,43	1,05	2,63	augustus
10,95	2,31	0,96	2,26	september
10,09	1,95	1,00	2,66	oktober
9,55	1,66	1,12	4,18	november
13,4	1,09	0,90	4,66	december

Industrie en bouwnijverheid

PRODCOM - Leveringen per activiteit

Waarde van de industriële productie (1) volgens de hoofdactiviteit

NACE		2004				
Code	Activiteit	April	Mei	Juni	Juli	Augustus
14	Overige winning van delfstoffen	78 180	75 956	90 231	64 247	85 915
1C	Vervaardiging van voedingsmiddelen en dranken (1C=15 m.u.v. slachterijen en melkerijen)	1 587 678	1 531 468	1 723 023	1 534 566	1 563 404
16	Vervaardiging van tabaksproducten	42 795	35 762	41 903	34 251	30 129
17	Vervaardiging van textiel	411 710	370 079	439 882	357 875	289 679
18	Vervaardiging van kleding en bontnijverheid	30 784	22 750	29 279	41 094	51 656
19	Leernijverheid en vervaardiging van schoeisel	10 607	9 600	11 770	7 832	9 656
20	Houtindustrie en vervaardiging van artikelen van hout en van kurk, exclusief meubelen; vervaardiging van	212 420	196 117	235 451	175 202	162 008
21	Vervaardiging van pulp, papier en papierwaren	335 028	297 575	348 832	295 693	303 031
22	Uitgeverijen, drukkerijen en reproductie van opgenomen media	375 051	387 668	410 871	275 832	328 484
24	Vervaardiging van chemische producten	2 377 530	2 229 749	2 616 215	2 419 738	2 334 101
25	Vervaardiging van producten van rubber en kunststof	425 610	388 689	468 876	371 604	350 930
26	Vervaardiging van overige niet-metaalhoudende minerale producten	466 775	434 671	539 243	344 146	404 921
27	Vervaardiging van metalen in primaire vorm	1 126 265	1 059 457	1 223 976	1 059 575	877 966
28	Vervaardiging van producten van metaal	634 488	601 576	727 923	519 359	564 212
29	Vervaardiging van machines, apparaten en werktuigen, n.e.g.	628 945	596 534	718 836	552 577	532 720
30	Vervaardiging van kantoormachines en computers	23 975	25 489	34 638	22 670	21 183
31	Vervaardiging van elektrische machines en apparaten	341 070	328 545	394 747	310 519	294 367
32	Vervaardiging van audio-, video- en telecommunicatieapparatuur	201 678	193 057	210 059	181 803	177 334
33	Vervaardiging van medische apparatuur en instrumenten, van precisie- en optische instrumenten en van uurwerken	83 237	78 202	95 983	74 019	80 006
34	Vervaardiging en assemblage van auto's, aanhangwagens en opleggers	1 451 729	1 217 225	1 707 739	854 452	994 151
35	Vervaardiging van overige transportmiddelen	107 635	109 091	127 303	97 078	155 797
36	Vervaardiging van meubelen; overige industrie	209 821	199 506	253 766	151 349	162 687
	Totaal	11 163 010	10 388 767	12 450 545	9 745 482	9 774 337

(1) Leveringen m.i.v. de industriële behandelingen en diensten en aan het buitenland geleverd maakloonwerk.

PRODCOM - Leveringen per activiteit

van de vestiging (voorlopige cijfers in 1 000 EUR)

September	Oktober	November	December	2004	2005		NACE Code
					Januari	Februari	
82 180	89 226	78 705	80 489	910 076	91 255	97 553	14
1 716 051	1 658 404	1 671 476	1 766 100	19 428 492	1 521 856	1 462 260	1C
38 636	36 586	35 970	34 040	440 579	30 462	28 963	16
461 672	438 143	417 868	354 002	4 791 757	364 753	367 967	17
44 080	32 280	25 315	23 235	437 853	38 069	50 954	18
12 073	9 914	9 300	8 909	121 228	9 026	8 361	19
241 941	203 252	197 873	178 222	2 395 477	183 340	180 117	20
348 684	334 579	321 764	301 879	3 862 895	307 995	289 492	21
407 971	394 708	402 186	437 382	4 543 423	332 815	349 858	22
2 731 326	2 693 509	2 645 960	2 614 859	29 681 582	2 607 180	2 504 277	24
463 146	430 748	408 581	375 436	4 916 116	389 635	417 801	25
505 657	501 950	445 596	370 017	5 238 209	351 195	382 339	26
1 224 840	1 262 004	1 227 917	951 757	13 153 539	1 118 248	1 063 556	27
708 932	689 984	659 664	646 156	7 542 595	570 316	595 296	28
662 025	625 797	611 935	731 295	7 431 212	566 257	592 574	29
30 462	26 303	32 185	36 884	329 347	26 787	26 544	30
380 315	378 567	358 713	370 335	4 151 873	322 436	351 768	31
217 374	222 155	192 482	235 502	2 435 056	162 784	154 798	32
100 686	87 558	93 150	114 423	1 042 930	77 140	78 659	33
1 627 807	1 642 516	1 429 281	1 274 414	16 335 861	1 461 374	1 441 173	34
120 667	123 068	114 160	139 692	1 402 765	118 905	105 965	35
248 754	225 173	225 255	215 518	2 550 568	198 424	193 709	36
12 375 281	12 106 423	11 605 335	11 260 545	133 143 432	10 850 254	10 743 986	

NIET-PRODCOM - Omzet

De omzet (1) voor bepaalde bedrijfstakken (voorlopige cijfers in 1 000 EUR)

NACE Code	Omschrijving	2004				
		April	Mei	Juni	Juli	Augustus
15.1A	Slachterijen van grootvee	69 168	65 479	74 193	63 712	69 293
15.51	Zuivelfabrieken en kaasmakerijen	274 280	248 926	275 661	238 200	232 828
23.10	Vervaardiging van cokesovenproducten	1 710	1 600	1 798	2 063	4 566
23.20	Vervaardiging van geraffineerde aardolieproducten	476 287	458 684	409 340	437 293	481 666
23.30	Bewerking van splijt- en kweekstoffen	24 344	14 685	11 977	6 976	12 288
37.10	Recycling van metaalafval	88 133	86 161	66 172	51 422	58 786
37.2	Recycling van niet-metaalafval	41 805	37 633	45 843	39 468	35 618
37.21	Recuperatie van papier	8 853	6 754	8 167	7 064	6 506
37.22	Recuperatie van textiel	4 066	3 993	4 298	4 019	2 921
37.23	Recuperatie van scheikundige stoffen	26 930	25 629	31 815	26 551	24 740
37.24	Recuperatie van bouwmaterialen	1 957	1 258	1 563	1 834	1 450
40.2	Productie en distributie van gas via leidingen	489 670	354 049	285 358	318 876	270 078
41	Winning, zuivering en distributie van water	85 602	69 341	83 369	81 882	71 444

(1) Omzet bevat alle vestigingen met 20 of meer personen.

NIET-PRODCOM - Omzet

				2004	2005		NACE Code
September	Oktober	November	December		Januari	Februari	
76 953	70 358	74 418	78 251	845 755	62 504	65 171	15.1A
256 998	261 787	254 118	260 843	3 079 843	233 044	238 297	15.51
1 922	2 598	1 978					23.10
488 886	617 913	793 575	832 638				23.20
21 982	16 877	16 779	16 387	198 660	16 378	13 611	23.30
81 052	87 158	77 893	56 124	880 851	60 122	75 495	37.10
48 466	44 335	40 488	33 630	482 932	41 045	42 559	37.2
7 694	7 412	7 442	7 026	89 910	8 147	6 654	37.21
5 250	5 492	4 656	4 199	51 767	4 486	4 878	37.22
33 795	29 099	26 456	20 320	320 146	26 919	29 629	37.23
1 726	2 331	1 933	2 086	21 108	1 493	1 399	37.24
342 250	492 532	701 403	768 345	5 946 595			40.2
74 624	81 767	82 213	90 152	978 084	85 420	70 117	41

NIET-PRODCOM - Geproduceerde hoeveelheden

Ijzer- en staalnijverheid (in 1000 T) (1)

	Productie van ruwe producten			Productie van warmgewalste producten				Producten bekomen door bewerking van warmgewalste platen producten of door bekleding		
	Gietijzer (2)	Staal (3)		Platte producten		Lange producten en walsdraad			Koudge- walste platen	Blik, andere vertinde en gechromeerde platen (5)
		In elektrische oven	Met zuurstof	Warm- gewalste breedband (4)	Warm- gewalste platen	Beton- en staafstaal	Balken	Wals- draad		
1996	719	128	768	779	47	15	5	67	325	24
1997	673	191	703	883	22	15	6	79	385	26
1998	718	201	749	875	55	17	7	67	408	26
1999	703	173	736	915	51	15	6	79	413	19
2000	706	224	742	982	57	17	7	78	455	25
2001	644	221	674	909	53	14	8	80	422	21
2002	666	242	701	965	58	10	10	81	446	17
2001 December	656	124	693	698	38	11	5	50	341	14
2002 Januari	650	194	701	944	61	6	10	40	566	12
Februari	664	194	704	877	61	10	13	81	408	17
Maart	743	257	780	1 068	61	16	8	89	495	25
April	704	270	768	1 045	59	9	15	97	472	25
Mei	596	253	565	1 110	53	5	20	98	491	20
Juni	670	269	696	1 034	64	16	6	95	226	19
Juli	629	263	664	868	64	-	-	95	455	20
Augustus	724	223	761	793	33	3	22	77	428	21
September	723	239	778	1 067	63	17	4	100	492	16
Oktober	712	244	749	1 035	68	16	12	77	482	12
November	600	268	646	983	62	14	10	78	438	12
December	572	232	605	751	52	5	5	46	400	2

Nijverheid der petroleumderivaten: productie van de raffinaderijen (in metrieke ton)

	Ruwe petroleum	Autobenzine	Petroleum en carbureactor type petroleum	Gasolie	Residuele stookolie	Petroleumgas	Bitumen	Speciale benzines en white-spirit
1998	2 888 151	535 927	182 858	1 037 267	695 768	107 554	79 735	13 041
1999	2 678 982	502 684	177 372	979 097	582 109	96 215	76 646	16 838
2000	2 828 379	442 623	193 059	1 041 764	665 861	117 149	55 250	16 363
2001	2 671 278	457 778	168 802	1 064 780	584 561	109 088	34 436	9 369
2002	2 794 783	481 274	178 818	1 038 642	633 622	111 618	36 140	10 439
2003	3 019 813	488 785	175 813	1 084 394	724 123	112 102	27 747	9 792
2004	2 866 834	482 445	186 308	1 027 236	698 338	88 387	73 315	8 191
2003 December	2 996 709	502 000	198 054	1 126 054	743 116	118 318	57 999	2 947
2004 Januari	2 987 432	490 020	183 924	1 141 291	693 630	97 747	11 707	8 780
Februari	2 848 740	476 581	198 556	1 043 250	629 863	84 823	33 943	6 126
Maart	2 647 214	421 636	100 998	922 522	853 697	82 731	53 459	7 242
April	2 874 262	465 991	212 812	982 826	727 112	102 909	68 601	7 527
Mei	2 944 416	517 999	195 245	972 881	728 095	104 684	92 718	10 348
Juni	2 761 518	502 567	166 453	982 730	646 429	92 988	96 220	10 631
Juli	3 123 938	489 525	207 772	1 078 356	733 496	106 224	97 572	9 425
Augustus	3 011 958	514 534	169 196	1 102 316	706 117	81 342	71 809	9 429
September	2 600 212	458 284	175 985	985 493	608 879	82 407	104 846	7 335
Oktober	2 897 953	496 414	189 483	1 047 464	697 532	66 707	110 305	8 271
November	2 690 439	441 803	207 097	966 262	681 649	72 832	79 910	8 035
December	3 013 933	513 996	228 178	1 101 442	673 566	85 258	58 694	5 149

(1) Bron: Staalindustrieverbond.

(2) Behalve ferro-mangaan.

(3) Staal voor gietstukken niet inbegrepen.

(4) Met inbegrip van breedband voor koude herwalsing of voor verknipping (warmgewalste platen of bandstaal verknijpt uit breedband).

(5) Deze inlichtingen vervolledigen de gegevens over platte producten maar mogen er niet bij opgeteld worden.

NIET-PRODCOM - Geproduceerde hoeveelheden

Cokesfabrieken

	Productie van cokes	Ammoniak (2)	Ruwe benzol (1)	Ruwe teer (2)	Gas (3)			Totale leveringen
					Totale productie	Eigen verbruik		
						Verwarming van de ovens	Andere toepassingen	
T	T	T	T	1 000 m ³	1 000 m ³	1 000 m ³	1 000 m ³	
1998	250 228	717	1 193	8 332	111 322	48 571	1 905	62 479
1999	261 456	624	1 262	7 974	111 629	48 163	1 774	62 269
2000	258 692	646	1 173	7 880	109 166	48 090	1 762	59 314
2001	268 443	734	1 127	8 021	106 633	46 979	2 346	57 308
2002	247 278	626	1 159	7 661	104 278	45 955	1 822	56 501
2003	233 033	654	1 135	7 364	98 787	44 611	1 505	52 671
2003 December	252 144	1 090	1 192	7 655	101 689	47 833	1 737	52 119
2004 Januari	243 096	1 050	1 169	7 597	102 075	47 806	1 578	52 691
Februari	229 824	576	1 113	6 685	93 587	43 062	1 328	49 197
Maart	244 052	680	1 237	7 695	105 669	47 603	1 471	56 595
April	242 018	497	1 098	7 853	104 999	46 742	1 017	57 240
Mei	243 484	762	973	7 961	108 183	47 496	1 167	59 520
Juni	239 261	703	1 097	7 367	102 845	45 606	1 291	55 948
Juli	252 157	1 000	1 115	7 750	109 393	47 631	1 466	60 296
Augustus	252 683	1 028	1 111	7 367	103 530	47 103	1 674	54 753
September	246 859	839	1 104	7 219	103 796	46 802	1 381	55 613
Oktober	257 205	837	1 121	7 706	109 009	48 164	1 335	59 510
November	259 032	1 013	1 093	7 418	105 623	46 097	1 327	58 199
December	255 513							

Netto-productie van elektriciteit (4), productie van gas (5) en waterdistributie

	Netto-productie van elektriciteit	Cokesfabrieken: totale productie van gas bestemd voor directe leveringen aan industrie	Volume beschikbaar voor de verdeling
	GWh	1 000 m ³	1 000 m ³
1999	6 735	31 508	60 125
2000	6 681	30 012	60 182
2001	6 340	28 547	60 676
2002	6 524	28 317	59 615
2003	6 729	25 157	61 526
2004	6 793		60 174
Februari	6 702	24 891	55 798
Maart	7 047	28 634	60 711
April	6 441		61 731
Mei	6 599		63 816
Juni	6 424		59 398
Juli	6 789		58 840
Augustus	6 356		58 329
September	6 437		59 089
Oktober	6 671		60 030
November	7 004		62 052
December	7 534		59 908
2005 Januari			58 780
Februari			57 146

(1) Op de laatste dag van de maand.

(2) Uitgedrukt in sulfaat.

(3) Omvang uitgedrukt in 1 000 m³ herleid tot 4 250 kcal/m³, 0° en 760 mm Hg.

(4) Bron: Administratie voor Energie, Bedrijfsfederatie der voortbrengers en verdelers van elektriciteit in België.

(5) Bron: Administratie voor Energie.

PRODCOM - Tewerkstelling, uren en lonen

Tewerkstelling, uren en lonen volgens de hoofdactiviteit van de vestiging (voorlopige)

NACE Code	Activiteit	2004				
		April	Mei	Juni	Juli	
14	Overige winning van delfstoffen	Aantal arbeiders	2 496	2 503	2 511	2 513
		Aantal bedienden	824	819	817	799
		Totaal	3 320	3 322	3 328	3 312
		Aantal uren (1)	462 997	401 232	470 628	278 664
		Trimestriële lonen (2)			24 781	
1C	Vervaardiging van voedingsmiddelen en dranken (1C=15 m.u.v. slachterijen en melkerijen)	Aantal arbeiders	45 954	45 833	46 140	46 358
		Aantal bedienden	18 594	18 641	18 649	18 660
		Totaal	64 548	64 474	64 789	65 018
		Aantal uren (1)	8 044 596	7 351 545	8 487 171	6 784 079
		Trimestriële lonen (2)			431 842	
16	Vervaardiging van tabaksproducten	Aantal arbeiders	1 384	1 376	1 372	1 369
		Aantal bedienden	445	446	446	448
		Totaal	1 829	1 822	1 818	1 817
		Aantal uren (1)	222 847	191 328	234 136	138 298
		Trimestriële lonen (2)			11 593	
17	Vervaardiging van textiel	Aantal arbeiders	26 603	26 478	26 428	26 330
		Aantal bedienden	5 375	5 372	5 369	5 362
		Totaal	31 978	31 850	31 797	31 692
		Aantal uren (1)	3 832 947	3 541 658	4 163 297	2 617 896
		Trimestriële lonen (2)			168 609	
18	Vervaardiging van kleding en bontnijverheid	Aantal arbeiders	4 494	4 459	4 414	4 391
		Aantal bedienden	1 685	1 691	1 686	1 689
		Totaal	6 179	6 150	6 100	6 080
		Aantal uren (1)	644 621	616 459	763 741	457 679
		Trimestriële lonen (2)			29 010	
19	Leernijverheid en vervaardiging van schoeisel	Aantal arbeiders	1 099	1 106	1 099	1 095
		Aantal bedienden	359	364	369	364
		Totaal	1 458	1 470	1 468	1 459
		Aantal uren (1)	174 098	164 955	202 397	132 917
		Trimestriële lonen (2)			8 872	
20	Houtindustrie en vervaardiging van artikelen van hout en van kurk, exclusief meubelen; vervaardiging van	Aantal arbeiders	8 099	8 081	8 064	8 036
		Aantal bedienden	2 001	2 005	2 000	2 009
		Totaal	10 100	10 086	10 064	10 045
		Aantal uren (1)	1 400 537	1 279 225	1 501 899	956 620
		Trimestriële lonen (2)			59 667	
21	Vervaardiging van pulp, papier en papierwaren	Aantal arbeiders	11 108	11 085	11 133	11 069
		Aantal bedienden	3 697	3 713	3 661	3 656
		Totaal	14 805	14 798	14 794	14 725
		Aantal uren (1)	1 949 290	1 744 320	2 026 560	1 536 206
		Trimestriële lonen (2)			112 413	
22	Uitgeverijen, drukkerijen en reproductie van opgenomen media	Aantal arbeiders	11 106	11 074	11 064	11 052
		Aantal bedienden	13 696	13 681	13 702	13 558
		Totaal	24 802	24 755	24 766	24 610
		Aantal uren (1)	3 284 479	2 988 117	3 410 541	2 539 191
		Trimestriële lonen (2)			202 460	
24	Vervaardiging van chemische producten	Aantal arbeiders	28 658	28 636	28 564	28 587
		Aantal bedienden	35 822	35 746	35 792	35 773
		Totaal	64 480	64 382	64 356	64 360
		Aantal uren (1)	8 497 321	7 754 050	8 837 267	6 904 101
		Trimestriële lonen (2)			697 909	
25	Vervaardiging van producten van rubber en kunststof	Aantal arbeiders	17 896	17 913	17 934	17 953
		Aantal bedienden	7 669	7 667	7 663	7 658
		Totaal	25 565	25 580	25 597	25 611
		Aantal uren (1)	3 447 762	3 118 188	3 659 085	2 542 149
		Trimestriële lonen (2)			187 433	
26	Vervaardiging van overige niet-metaalhoudende minerale producten	Aantal arbeiders	20 977	20 995	21 043	21 029
		Aantal bedienden	6 842	6 835	6 817	6 793
		Totaal	27 819	27 830	27 860	27 822
		Aantal uren (1)	3 789 000	3 454 591	4 056 477	2 606 083
		Trimestriële lonen (2)			202 868	

(1) Tot december 1998 uren-arbeiders, vanaf januari 1999 uren gepresteerd door de werknemers (bedienden en arbeiders).

(2) Brutolonen en -weden van de werknemers tewerkgesteld in de industriële afdelingen (in 1 000 EUR).

PRODCOM - Tewerkstelling, uren en lonen

cijfers)

					2004	2005			NACE
Augustus	September	Oktober	November	December		Januari	Februari		Code
2 503	2 502	2 497	2 495	2 502	2 502	2 497	2 493		14
799	800	801	798	800	810	788	787		
3 302	3 302	3 298	3 293	3 302	3 313	3 285	3 280		
420 359	463 960	457 539	402 330	379 303	425 093	404 640	406 847		
	21 827			28 798	99 233				
46 841	47 069	47 211	47 039	46 637	46 473	46 482	46 290		1C
18 699	18 753	18 791	18 810	18 764	18 678	18 704	18 702		
65 540	65 822	66 002	65 849	65 401	65 151	65 186	64 992		
7 396 882	8 446 638	8 400 452	7 826 192	7 764 545	7 968 471	8 184 953	7 800 906		
	367 254			493 379	1 697 262				
1 219	1 222	1 225	1 241	1 222	1 317	1 262	1 267		16
419	418	420	418	402	432	417	421		
1 638	1 640	1 645	1 659	1 624	1 749	1 679	1 688		
168 079	217 321	197 482	186 579	165 473	200 559	197 230	188 178		
	8 399			12 113	42 930				
26 204	26 136	25 980	25 678	25 506	26 281	25 272	25 220		17
5 331	5 331	5 312	5 291	5 275	5 353	5 181	5 180		
31 535	31 467	31 292	30 969	30 781	31 635	30 453	30 400		
2 788 152	4 153 453	3 954 204	3 678 749	3 218 164	3 686 275	3 722 876	3 594 874		
	145 744			167 820	649 399				
4 390	4 359	4 264	4 244	4 185	4 419	4 126	4 155		18
1 705	1 704	1 689	1 694	1 683	1 695	1 772	1 771		
6 095	6 063	5 953	5 938	5 868	6 115	5 898	5 926		
612 078	690 847	628 953	620 079	575 590	652 964	683 350	642 406		
	26 523			29 811	113 704				
1 101	1 106	1 089	1 088	1 073	1 101	1 057	1 055		19
366	367	369	369	368	365	366	365		
1 467	1 473	1 458	1 457	1 441	1 467	1 423	1 420		
166 115	194 400	176 250	162 424	162 498	172 979	167 420	160 346		
	7 368			10 099	34 037				
8 081	8 073	8 057	8 037	8 000	8 072	8 028	8 053		20
2 022	2 044	2 021	2 052	2 052	2 016	2 070	2 062		
10 103	10 117	10 078	10 089	10 052	10 089	10 098	10 115		
1 201 344	1 465 615	1 407 197	1 334 631	1 206 009	1 334 781	1 327 624	1 328 288		
	50 649			60 333	226 634				
11 054	11 018	11 016	10 991	10 950	11 089	10 961	10 963		21
3 660	3 645	3 639	3 622	3 612	3 672	3 608	3 626		
14 714	14 663	14 655	14 613	14 562	14 761	14 569	14 589		
1 653 947	1 973 289	1 936 228	1 793 080	1 661 048	1 863 063	1 933 568	1 827 613		
	96 996			130 260	445 039				
10 981	10 886	10 808	10 675	10 571	10 974	10 479	10 438		22
13 580	13 568	13 484	13 473	13 428	13 602	13 416	13 334		
24 561	24 454	24 292	24 148	23 999	24 577	23 895	23 772		
2 992 661	3 356 359	3 254 393	3 065 569	3 080 638	3 178 072	3 146 467	3 027 789		
	176 064			229 916	795 558				
28 590	28 537	28 585	28 654	28 634	28 657	28 218	28 280		24
35 838	35 837	35 849	35 906	35 863	35 833	35 942	35 963		
64 428	64 374	64 434	64 560	64 497	64 490	64 160	64 243		
7 109 343	8 484 035	8 648 679	7 604 381	7 426 606	8 178 968	8 439 648	8 177 962		
	610 060			777 827	2 740 891				
17 942	17 915	17 863	17 814	17 715	17 918	17 778	17 760		25
7 683	7 705	7 713	7 704	7 691	7 673	7 750	7 734		
25 625	25 620	25 576	25 518	25 406	25 591	25 528	25 494		
2 926 856	3 569 803	3 478 889	3 232 002	2 864 415	3 288 142	3 383 237	3 270 106		
	164 160			215 374	741 677				
21 076	20 907	20 838	20 858	20 693	20 945	20 572	20 584		26
6 785	6 813	6 812	6 805	6 778	6 817	6 787	6 761		
27 861	27 720	27 650	27 663	27 471	27 762	27 359	27 345		
3 336 266	3 953 666	3 871 817	3 556 931	3 050 118	3 597 848	3 366 379	3 485 865		
	174 180			222 729	798 624				

PRODCOM - Tewerkstelling, uren en lonen

Tewerkstelling, uren en lonen volgens de hoofdactiviteit van de vestiging (voorlopige)

NACE		2004				
Code	Activiteit	April	Mei	Juni	Juli	
27	Vervaardiging van metalen in primaire vorm	Aantal arbeiders	23 090	22 996	23 026	23 005
		Aantal bedienden	9 353	9 363	9 335	9 389
		Totaal	32 443	32 359	32 361	32 394
		Aantal uren (1)	4 323 497	4 070 398	4 486 990	3 517 712
		Trimestriële lonen (2)			289 687	
28	Vervaardiging van producten van metaal	Aantal arbeiders	37 902	37 833	37 729	37 740
		Aantal bedienden	11 440	11 438	11 436	11 424
		Totaal	49 342	49 271	49 165	49 164
		Aantal uren (1)	6 573 450	5 794 976	7 025 395	4 489 785
		Trimestriële lonen (2)			318 067	
29	Vervaardiging van machines, apparaten en werktuigen, n.e.g.	Aantal arbeiders	29 079	29 056	29 167	29 218
		Aantal bedienden	14 638	14 621	14 625	14 631
		Totaal	43 717	43 677	43 792	43 849
		Aantal uren (1)	5 917 951	5 245 471	6 293 308	4 204 876
		Trimestriële lonen (2)			320 278	
30	Vervaardiging van kantoormachines en computers	Aantal arbeiders	430	436	433	449
		Aantal bedienden	1 345	1 314	1 310	1 317
		Totaal	1 775	1 750	1 743	1 766
		Aantal uren (1)	248 977	218 738	261 279	194 051
		Trimestriële lonen (2)			16 555	
31	Vervaardiging van elektrische machines en apparaten	Aantal arbeiders	15 851	15 787	15 808	15 819
		Aantal bedienden	8 812	8 770	8 765	8 751
		Totaal	24 663	24 557	24 573	24 570
		Aantal uren (1)	3 297 586	2 890 885	3 522 244	2 294 703
		Trimestriële lonen (2)			186 355	
32	Vervaardiging van audio-, video- en telecommunicatieapparatuur	Aantal arbeiders	4 110	4 184	4 193	4 218
		Aantal bedienden	5 818	5 824	5 762	5 772
		Totaal	9 928	10 008	9 955	9 990
		Aantal uren (1)	1 337 320	1 212 908	1 393 167	862 160
		Trimestriële lonen (2)			95 388	
33	Vervaardiging van medische apparatuur en instrumenten, van precisie- en optische instrumenten en van uurwerken	Aantal arbeiders	3 539	3 550	3 576	3 595
		Aantal bedienden	3 485	3 459	3 498	3 496
		Totaal	7 024	7 009	7 074	7 091
		Aantal uren (1)	944 533	844 193	1 007 027	721 615
		Trimestriële lonen (2)			53 183	
34	Vervaardiging en assemblage van auto's, aanhangwagens en opleggers	Aantal arbeiders	36 463	36 456	36 632	36 582
		Aantal bedienden	6 026	6 031	6 041	6 027
		Totaal	42 489	42 487	42 673	42 609
		Aantal uren (1)	5 565 964	5 140 127	6 201 688	3 526 874
		Trimestriële lonen (2)			309 341	
35	Vervaardiging van overige transportmiddelen	Aantal arbeiders	4 613	4 590	4 565	4 597
		Aantal bedienden	4 164	4 146	4 106	4 034
		Totaal	8 777	8 736	8 671	8 631
		Aantal uren (1)	1 077 605	977 121	1 092 383	701 071
		Trimestriële lonen (2)			68 144	
36	Vervaardiging van meubelen; overige industrie	Aantal arbeiders	14 546	14 538	14 468	14 370
		Aantal bedienden	3 306	3 299	3 277	3 254
		Totaal	17 852	17 837	17 745	17 624
		Aantal uren (1)	2 236 208	2 006 925	2 421 180	1 324 059
		Trimestriële lonen (2)			94 737	
Totaal		Aantal arbeiders	349 497	348 965	349 363	349 375
		Aantal bedienden	165 396	165 245	165 126	164 864
		Totaal	514 893	514 210	514 489	514 239
		Aantal uren (1)	67 273 586	61 007 410	71 517 860	49 330 789
		Trimestriële lonen (2)			3 889 191	

(1) Tot december 1998 uren-arbeiders, vanaf januari 1999 uren gepresteerd door de werknemers (bedienden en arbeiders).

(2) Brutolonen en -weden van de werknemers tewerkgesteld in de industriële afdelingen (in 1 000 EUR).

PRODCOM - Tewerkstelling, uren en lonen

cijfers) - vervolg en einde

					2004	2005			NACE
Augustus	September	Oktober	November	December		Januari	Februari		Code
23 033	22 993	23 130	23 123	23 083	23 078	23 162	23 156		27
9 381	9 359	9 241	9 270	9 291	9 348	9 286	9 285		
32 414	32 352	32 371	32 393	32 374	32 427	32 448	32 441		
3 650 820	4 384 616	4 512 285	4 172 575	3 805 872	4 199 816	4 413 045	4 159 470		
	250 393			315 704	1 136 268				
37 692	37 769	37 613	37 530	37 477	37 748	37 118	37 074		28
11 432	11 451	11 419	11 399	11 362	11 432	11 321	11 365		
49 124	49 220	49 032	48 929	48 839	49 181	48 439	48 439		
5 572 243	6 853 418	6 612 283	6 103 654	5 418 011	6 213 511	6 223 485	6 184 878		
	278 904			379 881	1 287 894				
29 199	29 146	29 134	29 168	29 075	29 094	29 240	29 292		29
14 657	14 647	14 510	14 520	14 483	14 595	14 480	14 459		
43 856	43 793	43 644	43 688	43 558	43 690	43 720	43 751		
4 850 185	6 109 837	5 935 158	5 451 116	4 894 180	5 601 370	5 844 218	5 788 848		
	278 802			364 261	1 271 619				
448	447	448	446	441	438	428	425		30
1 324	1 309	1 298	1 300	1 287	1 320	1 253	1 258		
1 772	1 756	1 746	1 746	1 728	1 758	1 681	1 683		
205 811	256 673	248 326	226 221	219 049	238 102	235 465	226 732		
	14 421			17 134	63 238				
15 879	15 895	15 851	15 815	15 740	15 865	15 693	15 612		31
8 747	8 749	8 740	8 741	8 694	8 776	8 732	8 745		
24 626	24 644	24 591	24 556	24 434	24 641	24 425	24 357		
2 840 996	3 465 714	3 369 093	3 068 391	2 722 041	3 138 736	3 270 848	3 150 862		
	163 398			217 045	742 461				
4 128	4 048	3 996	3 913	3 908	4 092	3 937	3 943		32
5 779	5 790	5 822	5 799	5 781	5 805	5 774	5 743		
9 907	9 838	9 818	9 712	9 689	9 897	9 711	9 686		
1 125 332	1 368 299	1 351 227	1 202 687	1 110 519	1 254 326	1 286 141	1 234 803		
	84 345			108 006	377 287				
3 596	3 585	3 608	3 589	3 601	3 578	3 524	3 519		33
3 498	3 519	3 509	3 478	3 473	3 491	3 514	3 520		
7 094	7 104	7 117	7 067	7 074	7 069	7 038	7 039		
796 791	1 012 172	997 568	910 342	837 232	920 546	947 358	941 111		
	46 853			59 313	207 279				
36 831	36 789	36 868	36 858	36 618	36 748	36 690	36 693		34
6 070	6 068	6 084	6 073	6 052	6 052	6 083	6 079		
42 901	42 857	42 952	42 931	42 670	42 801	42 773	42 772		
4 363 415	6 162 177	6 064 354	5 329 465	4 565 666	5 473 593	5 657 123	5 545 364		
	259 978			383 529	1 300 582				
4 638	4 673	4 682	4 700	4 661	4 626	4 609	4 595		35
4 038	4 052	4 000	4 014	3 971	4 095	3 994	4 000		
8 676	8 725	8 682	8 714	8 632	8 721	8 603	8 595		
892 135	1 061 652	1 051 856	951 117	852 480	999 567	991 460	950 989		
	57 640			73 772	266 008				
14 356	14 370	14 321	14 227	14 130	14 418	14 031	14 006		36
3 255	3 255	3 265	3 273	3 269	3 283	3 260	3 248		
17 611	17 625	17 586	17 500	17 399	17 701	17 291	17 254		
1 781 185	2 424 798	2 305 177	2 138 979	1 865 668	2 138 962	2 107 469	2 125 982		
	79 580			94 708	362 453				
349 782	349 445	349 084	348 183	346 422	349 441	345 164	344 873		
165 068	165 184	164 788	164 809	164 379	165 153	164 498	164 408		
514 850	514 629	513 872	512 992	510 801	514 594	509 662	509 281		
56 850 995	70 068 742	68 859 410	63 017 494	57 845 125	64 725 753	65 934 004	64 220 219		
	3 363 539			4 391 810	15 400 077				

NIET-PRODCOM - Tewerkstelling, uren en lonen

Tewerkstelling, uren en lonen voor bepaalde bedrijfstakken (voorlopige cijfers)

NACE Code	Omschrijving		2004			
			April	Mei	Juni	Juli
10.1A	Recuperatie van steenkool uit steenkoolbergen	Aantal arbeiders	44	44	45	45
		Aantal bedienden	22	21	21	21
		Totaal	66	65	66	66
		Aantal uren (1)	7 543	6 449	7 739	4 848
		Trimestriële lonen (2)				
15.1A	Slachterijen van grootvee	Aantal arbeiders	1 826	1 815	1 824	1 833
		Aantal bedienden	267	263	265	263
		Totaal	2 093	2 078	2 089	2 096
		Aantal uren (1)	258 710	240 852	271 868	233 742
		Trimestriële lonen (2)			9 677	
15.51	Zuivelfabrieken en kaasmakerijen	Aantal arbeiders	3 635	3 649	3 667	3 688
		Aantal bedienden	1 979	1 979	1 984	1 989
		Totaal	5 614	5 628	5 651	5 677
		Aantal uren (1)	702 413	649 590	736 952	599 614
		Trimestriële lonen (2)			40 357	
23.10	Vervaardiging van cokesovenproducten	Aantal arbeiders	553	550	561	566
		Aantal bedienden	71	71	72	74
		Totaal	624	621	633	640
		Aantal uren (1)	75 676	75 538	76 902	70 180
		Trimestriële lonen (2)			5 748	
23.20	Vervaardiging van geraffineerde aardolieproducten	Aantal arbeiders	487	485	481	486
		Aantal bedienden	1 497	1 497	1 500	1 495
		Totaal	1 984	1 982	1 981	1 981
		Aantal uren (1)	276 553	273 864	277 131	259 160
		Trimestriële lonen (2)			37 444	
23.30	Bewerking van splijt- en kweekstoffen	Aantal arbeiders	337	323	317	283
		Aantal bedienden	879	875	880	882
		Totaal	1 216	1 198	1 197	1 165
		Aantal uren (1)	162 358	149 126	166 421	108 022
		Trimestriële lonen (2)			12 909	
37.10	Recycling van metaalafval	Aantal arbeiders	969	967	967	974
		Aantal bedienden	221	223	220	220
		Totaal	1 190	1 190	1 187	1 194
		Aantal uren (1)	161 410	144 123	171 583	126 676
		Trimestriële lonen (2)			6 356	
37.2	Recycling van niet-metaalafval	Aantal arbeiders	1 725	1 696	1 703	1 715
		Aantal bedienden	433	432	425	425
		Totaal	2 158	2 128	2 128	2 140
		Aantal uren (1)	277 890	253 140	290 766	227 930
		Trimestriële lonen (2)			9 023	
37.21	Recuperatie van papier	Aantal arbeiders	507	507	507	503
		Aantal bedienden	107	104	101	101
		Totaal	614	611	608	604
		Aantal uren (1)	79 428	71 804	82 590	68 157
		Trimestriële lonen (2)			2 621	
37.22	Recuperatie van textiel	Aantal arbeiders	501	476	469	477
		Aantal bedienden	67	66	63	65
		Totaal	568	542	532	542
		Aantal uren (1)	65 740	60 865	68 198	45 451
		Trimestriële lonen (2)			2 107	
37.23	Recuperatie van scheikundige stoffen	Aantal arbeiders	552	549	563	570
		Aantal bedienden	222	224	224	223
		Totaal	774	773	787	793
		Aantal uren (1)	105 597	96 386	112 216	93 651
		Trimestriële lonen (2)			3 805	
37.24	Recuperatie van bouwmaterialen	Aantal arbeiders	165	164	164	165
		Aantal bedienden	37	38	37	36
		Totaal	202	202	201	201
		Aantal uren (1)	27 125	24 085	27 762	20 671
		Trimestriële lonen (2)			490	

(1) Tot december 1998 uren-arbeiders, vanaf januari 1999 uren gepresteerd door de werknemers (bedienden en arbeiders).

(2) Brutolonen en -weden van de werknemers in 1 000 EUR (bevat alle vestigingen met 20 of meer personen behalve voor de bouw vanaf 1998).

NIET-PRODCOM - Tewerkstelling, uren en lonen

					2004	2005		NACE
Augustus	September	Oktober	November	December		Januari	Februari	Code
44	43	42	42	44	43	39	39	10.1A
21	22	21	21	21	21	20	20	
65	65	63	63	65	65	59	59	
6 713	8 208	8 110	7 514	7 282	7 332	7 040	6 961	
1 845	1 840	1 828	1 835	1 819	1 822	1 798	1 795	15.1A
268	267	270	266	277	267	268	270	
2 113	2 107	2 098	2 101	2 096	2 090	2 066	2 065	
239 447	263 709	262 966	251 900	256 227	256 703	255 557	245 645	
	8 917			12 234	40 260			
3 657	3 659	3 652	3 654	3 656	3 649	3 600	3 598	15.51
1 991	1 993	1 984	1 982	1 976	1 981	1 961	1 956	
5 648	5 652	5 636	5 636	5 632	5 631	5 561	5 554	
622 988	711 114	701 155	667 064	651 789	687 274	699 547	672 751	
	35 438			47 372	163 188			
570	567	584	589					23.10
74	73	74	74					
644	640	658	663					
68 676	77 344	83 206	79 045					
	4 908							
488	494	493	493	475				23.20
1 494	1 495	1 508	1 511	1 509				
1 982	1 989	2 001	2 004	1 984				
252 963	282 569	289 355	273 323	276 714				
	35 387			40 179				
290	333	342	320	293	321	275	274	23.30
878	875	872	876	864	877	862	854	
1 168	1 208	1 214	1 196	1 157	1 198	1 137	1 128	
130 447	165 439	164 445	147 538	132 152	152 733	152 323	147 178	
	12 152			18 414	55 290			
975	979	979	967	969	968	931	923	37.10
222	221	218	219	220	222	211	212	
1 197	1 200	1 197	1 186	1 189	1 190	1 142	1 135	
133 536	165 528	163 121	147 825	134 907	154 606	151 192	144 269	
	5 404			7 237	25 148			
1 699	1 694	1 684	1 672	1 669	1 717	1 655	1 667	37.2
421	425	417	415	415	426	422	421	
2 120	2 119	2 101	2 087	2 084	2 143	2 077	2 088	
240 869	292 963	276 152	259 089	247 092	271 042	273 094	266 570	
	8 121			10 296	36 372			
497	494	493	493	494	502	481	480	37.21
101	98	99	99	99	103	107	107	
598	592	592	592	593	605	588	587	
67 999	83 816	75 852	72 233	72 708	76 887	76 632	74 665	
	2 074			2 923	10 067			
472	474	470	461	456	479	462	470	37.22
62	63	64	64	64	64	64	61	
534	537	534	525	520	544	526	531	
54 756	73 086	68 011	64 072	57 450	63 936	63 714	62 210	
	1 755			2 239	7 916			
564	563	558	556	558	567	559	560	37.23
222	228	218	216	216	222	216	218	
786	791	776	772	774	790	775	778	
93 117	107 968	104 620	97 319	93 369	103 860	108 412	104 143	
	3 850			4 552	16 375			
166	163	163	162	161	167	153	157	37.24
36	36	36	36	36	36	35	35	
202	199	199	198	197	203	188	192	
24 997	28 093	27 669	25 465	23 565	26 357	24 336	25 552	
	442			582	2 014			

NIET-PRODCOM - Tewerkstelling, uren en lonen

Tewerkstelling, uren en lonen voor bepaalde bedrijfstakken (voorlopige cijfers)

NACE		2004				
Code	Omschrijving		April	Mei	Juni	Juli
40.1	Productie en distributie van elektriciteit	Aantal arbeiders	775	764	758	750
		Aantal bedienden	13 992	13 955	13 947	13 946
		Totaal	14 768	14 719	14 705	14 696
		Aantal uren (1)	1 799 773	1 633 432	1 941 760	1 539 528
		Trimestriële lonen (2)			204 110	
40.2	Productie en distributie van gas via leidingen	Aantal arbeiders				
		Aantal bedienden	3 672	3 664	3 661	3 662
		Totaal	3 672	3 664	3 661	3 662
		Aantal uren (1)	558 144	556 928	556 472	556 624
		Trimestriële lonen (2)			47 091	
41	Winning, zuivering en distributie van water	Aantal arbeiders	3 700	3 694	3 683	3 708
		Aantal bedienden	3 412	3 426	3 432	3 404
		Totaal	7 112	7 120	7 115	7 112
		Aantal uren (1)	938 164	880 867	986 954	824 590
		Trimestriële lonen (2)			61 821	
45	Bouwnijverheid	Aantal arbeiders	97 855	97 424	97 408	96 760
		Aantal bedienden	22 714	22 609	22 589	22 576
		Totaal	120 569	120 033	119 997	119 336
		Aantal uren (1)	14 931 174	13 857 215	16 957 405	7 679 476
		Trimestriële lonen (2)			718 786	

(1) Tot december 1998 uren-arbeiders, vanaf januari 1999 uren gepresteerd door de werknemers (bedienden en arbeiders).

(2) Brutolonen en -wedden van de werknemers in 1 000 EUR (bevat alle vestigingen met 20 of meer personen behalve voor de bouw vanaf 1998).

NIET-PRODCOM - Tewerkstelling, uren en lonen

- vervolg en einde

					2004	2005		NACE
Augustus	September	Oktober	November	December		Januari	Februari	Code
737	750	14 591	735	732	768			40.1
13 938	13 921	13 843	13 857	13 840	14 090			
14 675	14 671	14 591	14 592	14 572	14 858			
1 591 304	1 904 382	1 920 205	1 737 088	1 766 400	1 790 063			
	14 990			218 504	740 700			
								40.2
3 648	3 637	3 627	3 624	3 616	3 683			
3 648	3 637	3 627	3 624	3 616	3 683			
554 496	552 824	551 304	550 848	549 632	559 778			
	35 996			53 521	178 125			
3 708	3 703	3 705	3 698	3 703	3 700	3 708	3 703	41
3 393	3 397	3 402	3 400	3 408	3 416	3 470	3 462	
7 101	7 100	7 107	7 098	7 111	7 116	7 178	7 165	
831 293	972 332	978 468	864 712	926 351	933 863	970 381	945 629	
	59 063			62 839	243 665			
97 928	97 861	97 191	96 806	96 256	97 526	95 494		45
22 663	22 714	22 742	22 700	22 660	22 691	22 624		
120 591	120 575	119 933	119 506	118 916	120 218	118 118		
14 414 380	16 735 512	16 055 529	14 115 887	12 340 904	14 211 729	11 165 930		
	599 608			710 828	2 660 133			

Diensten, handel en vervoer

Binnenlandse handel

T2. Omzet van de grote distributieondernemingen: Kettingindexcijfers weekbericht - Basisjaar 1995 = 100

T2.1 Grote distributieondernemingen

Groot warenhuizen met verschillende afdelingen					
	Totaal	Voeding	Textiel- en kledingsartikelen, schoenen	Huishoud- artikelen	Andere artikelen
2002	120	119	115	135	113
2003	122	121	118	142	108
2004	125	125	118	142	109
2004					
Januari	132	124	163	163	98
Februari	107	111	84	131	88
Maart	119	123	101	138	100
April	125	129	113	135	108
Mei	117	117	103	143	102
Juni	122	122	106	141	114
Juli	129	125	151	139	113
Augustus	114	119	91	126	105
September	116	120	106	126	100
Oktober	127	128	131	140	103
November	123	122	118	133	118
December	165	165	146	186	158

Ondernemingen met bijhuizen						Super- markten
	Totaal	Voeding	Textiel- en kledingsartikelen, schoenen	Huishoud- artikelen	Andere artikelen	Totaal
2002	141	140	114	128	172	114
2003	149	148	116	136	186	119
2004	156	154	119	148	197	122
2004						
Januari	157	149	141	169	180	122
Februari	132	138	81	123	161	112
Maart	150	154	109	123	174	121
April	158	157	132	119	190	123
Mei	151	149	117	122	193	122
Juni	155	158	107	141	196	123
Juli	164	157	134	171	209	128
Augustus	143	143	92	149	191	124
September	149	146	124	131	180	116
Oktober	160	155	144	133	188	120
November	154	150	115	150	205	114
December	200	189	130	251	297	138

T2. Omzet in de kleinhandel:

Kettingindexcijfers weekbericht - Basisjaar 1995 = 100

T2.2 Andere handel, totaal van kleinhandelsondernemingen & nieuwe personenwagen

	Andere handel				
	Totaal	Voeding	Textiel- en kledingsartikelen, schoenen	Huishoud- artikelen	Andere artikelen
2002	119	112	112	111	128
2003	117	112	105	110	128
2004	119	117	107	115	127
2004					
Januari	119	111	122	112	125
Februari	109	103	92	103	122
Maart	119	114	105	110	131
April	118	117	118	110	121
Mei	118	117	107	112	125
Juni	121	121	100	115	131
Juli	119	117	124	122	116
Augustus	107	110	85	103	115
September	120	117	111	119	124
Oktober	125	119	109	120	137
November	116	111	99	116	121
December	142	141	109	134	159

	Totaal van kleinhandelsondernemingen						Nieuwe personenwagen	
	Waarde	Hoeveel- heid	Voeding	Textiel- en kledings- artikelen, schoenen	Huishoud- artikelen	Andere artikelen	Waarde	Hoeveel- heid
2002	128	117	125	126	123	144	155	127
2003	129	116	129	120	123	143	156	124
2004	133	118	135	123	128	143	169	131
2004								
Januari	134	119	132	142	128	144	186	153
Februari	119	106	119	100	114	139	217	161
Maart	131	116	132	116	121	148	243	198
April	133	117	136	136	121	132	222	173
Mei	130	115	131	123	125	136	168	127
Juni	134	118	137	115	129	141	187	141
Juli	135	120	137	142	139	128	138	101
Augustus	122	108	129	97	118	129	124	96
September	131	116	131	128	129	133	141	109
Oktober	138	122	136	132	131	154	161	126
November	130	115	130	115	130	134	137	109
December	162	144	166	128	155	195	101	81

Buitenlandse handel

invoer en uitvoer volgens continenten (in miljard euro's) (bijgeschat)

	Algemeen totaal		Europa		Waarvan Europese Unie*		Afrika	
	Invoer	Uitvoer	Invoer	Uitvoer	Invoer	Uitvoer	Invoer	Uitvoer
	1	2	3	4	5	6	7	8
1999	154,64	168,10	-	-	108,85	128,36	-	-
2000	190,21	203,72	-	-	130,47	151,74	-	-
2003								
juli	15,82	17,77	11,04	13,12	9,49	11,13	0,45	0,31
augustus	14,18	14,80	10,03	10,91	8,62	9,08	0,38	0,27
september	17,56	20,59	12,80	15,36	11,04	13,06	0,39	0,29
oktober	18,63	19,98	13,41	14,79	11,43	12,54	0,47	0,36
november	17,70	18,52	-	-	-	-	-	-
december	18,15	18,90	13,37	14,01	11,46	12,01	0,40	0,33
2004								
januari	14,21	14,54	11,28	11,97	10,37	11,02	0,30	0,23
februari	14,64	15,31	11,87	12,51	10,85	11,49	0,28	0,25
maart	17,14	18,01	-	-	-	-	-	-
april	15,33	16,27	12,23	13,49	11,20	12,38	0,30	0,29
mei	14,09	15,45	-	-	-	-	-	-
juni	16,83	17,32	13,36	14,03	12,58	13,22	0,42	0,36
juli	14,34	15,64	11,13	12,42	10,40	9,74	0,40	0,28
augustus	15,17	14,63	11,95	12,04	11,23	11,40	0,32	0,25
september	17,28	18,24	13,97	15,20	13,18	14,47	0,35	0,32
oktober	17,04	18,20	13,54	15,12	12,78	14,38	0,42	0,32
november	17,19	17,85	13,85	15,06	12,94	14,34	0,35	0,29
december	16,83	16,66	13,69	13,66	12,86	12,96	0,30	0,35
2005								
januari	16,73	16,00	12,99	13,27	12,12	12,69	0,34	0,24
februari	16,11	16,32	13,02	13,47	12,13	12,79	0,33	0,27

Invoer en uitvoer volgens voornaamste landen (in miljard euro's) (bijgeschat)

	Frankrijk		Nederland		Duitsland		Italië	
	Invoer	Uitvoer	Invoer	Uitvoer	Invoer	Uitvoer	Invoer	Uitvoer
	1	2	3	4	5	6	7	8
2003								
juli	2,01	2,99	2,45	1,90	2,78	3,62	0,62	0,97
augustus	1,66	2,23	2,44	1,69	2,64	3,19	0,51	0,59
september	2,23	3,58	2,77	2,52	3,14	4,03	0,59	1,12
oktober	2,53	3,43	3,01	2,35	3,31	3,79	0,61	1,06
november	-	-	-	-	-	-	-	-
december	2,54	3,47	3,30	2,27	3,29	3,56	0,63	0,96
2004								
januari	2,05	2,65	2,89	1,84	2,32	2,58	0,45	0,83
februari	2,22	2,66	2,83	2,11	2,48	2,54	0,52	0,87
maart	-	-	-	-	-	-	-	-
april	2,26	2,87	3,12	2,23	2,56	2,90	0,53	0,91
mei	-	-	-	-	-	-	-	-
juni	2,32	2,96	3,26	2,25	2,80	2,92	0,56	0,99
juli	1,94	2,56	2,91	1,97	2,11	2,81	0,50	0,83
augustus	1,78	2,35	3,16	2,01	2,52	2,86	0,47	0,60
september	2,43	3,12	3,44	2,45	3,05	3,26	0,60	1,02
oktober	2,29	3,25	3,56	2,36	2,80	3,27	0,53	0,98
november	2,32	3,25	3,46	2,27	2,95	3,25	0,56	0,97
december	2,39	3,09	3,62	2,20	2,95	2,91	0,56	0,85
2005								
januari	1,95	2,94	3,41	2,05	2,72	2,83	0,50	0,91
februari	2,22	2,97	3,46	2,07	2,68	2,78	0,54	0,95

(*) Voor meer uitleg zie inleiding en toelichtingen.

Buitenlandse handel

Amérika		Azie		Océanië*			
Invoer	Uitvoer	Invoer	Uitvoer	Invoer	Uitvoer		
9	10	11	12	13	14		
-	-	-	-	-	-	1999	
-	-	-	-	-	-	2000	
2003							
1,34	1,40	1,89	1,62	0,09	0,10	juli	
1,22	1,38	1,70	1,11	0,07	0,10	augustus	
1,29	1,82	1,96	1,67	0,08	0,12	september	
1,46	1,77	2,11	1,62	0,09	0,12	oktober	
-	-	-	-	-	-	november	
1,32	1,53	1,87	1,71	0,08	0,11	december	
2004							
1,02	0,81	1,55	1,41	0,04	0,07	januari	
1,07	0,84	1,39	1,58	0,03	0,08	februari	
-	-	-	-	-	-	maart	
1,29	0,92	1,44	1,46	0,04	0,06	april	
-	-	-	-	-	-	mei	
1,21	1,01	1,74	1,75	0,08	0,07	juni	
1,10	1,01	1,61	1,77	0,08	0,07	juli	
1,15	0,87	1,67	1,34	0,06	0,06	augustus	
1,15	1,01	1,73	1,51	0,06	0,07	september	
1,22	1,07	1,78	1,47	0,06	0,08	oktober	
1,19	0,95	1,70	1,39	0,07	0,07	november	
1,10	0,91	1,68	1,53	0,04	0,07	december	
2005							
1,08	0,92	1,84	1,45	0,45	0,06	januari	
1,08	0,85	1,62	1,57	0,05	0,08	februari	

Verenigd Koninkrijk		Spanje		Zweden*		Verenigde Staten			
Invoer	Uitvoer	Invoer	Uitvoer	Invoer	Uitvoer	Invoer	Uitvoer		
9	10	11	12	13	14	15	16		
1,23	1,67	0,31	0,73	0,22	0,18	0,95	1,12	2003	
1,01	1,48	0,24	0,58	0,32	0,22	0,84	1,08	juli	
1,25	1,84	0,33	0,76	0,41	0,30	0,94	1,49	augustus	
1,42	1,80	0,35	0,80	0,44	0,29	1,04	1,44	september	
-	-	-	-	-	-	-	-	oktober	
1,38	1,61	0,40	0,72	0,42	0,24	0,86	1,25	november	
2004									
1,18	1,29	0,33	0,59	0,27	0,15	0,72	0,65	december	
1,17	1,45	0,33	0,64	0,40	0,15	0,83	0,64	januari	
-	-	-	-	-	-	-	-	februari	
1,17	1,41	0,34	0,65	0,43	0,24	0,91	0,68	maart	
-	-	-	-	-	-	-	-	april	
1,39	1,46	0,36	0,65	0,42	0,25	0,88	0,72	mei	
1,28	1,26	0,28	0,59	0,25	0,17	0,80	0,72	juni	
1,28	1,26	0,26	0,53	0,37	0,23	0,86	0,66	juli	
1,29	1,57	0,39	0,83	0,47	0,29	0,85	0,73	augustus	
1,33	1,68	0,35	0,68	0,47	0,27	0,92	0,79	september	
1,18	1,63	0,40	0,80	0,48	0,28	0,89	0,71	oktober	
1,24	1,32	0,37	0,63	0,41	0,28	0,82	0,66	november	
2005									
1,23	1,44	0,36	0,64	0,44	0,25	0,85	0,69	december	
1,22	1,41	0,42	0,70	0,40	0,25	0,84	0,60	januari	
2005									
								februari	

Buitenlandse handel

Buitenlandse handel in absolute cijfers - totaal cijfers (bijgeschat)**

	Algemeen totaal				Handel binnen E.U.*	
	Invoer	uitvoer	Saldo	Dekkingspercentage	Invoer	uitvoer
	1	2	3	4	5	6
1999	154,64	168,10	13,46	108,7	108,85	128,36
2000	190,21	203,72	13,51	107,1	130,47	151,74
2003						
juli	15,82	17,77	1,95	112,3	11,04	13,12
augustus	14,18	14,80	0,62	104,4	10,03	10,91
september	17,56	20,59	3,03	117,3	12,80	15,36
oktober	18,63	19,98	1,35	107,2	13,41	17,79
november	17,70	18,52	0,82	104,6	13,06	13,87
december	18,15	18,90	0,75	104,1	13,37	14,00
2004						
januari	14,21	14,54	0,33	102,3	10,37	11,02
februari	14,64	15,31	0,67	104,6	10,84	11,49
maart	17,14	18,01	0,87	105,1	12,65	13,73
april	15,33	16,27	0,94	106,1	11,20	12,38
mei	14,09	15,45	1,36	109,7	10,49	12,58
juni	16,83	17,32	0,49	102,9	11,95	13,27
juli	14,34	15,64	1,30	109,1	10,40	11,76
augustus	15,17	14,63	-0,54	96,4	11,23	11,40
september	17,28	18,24	0,96	105,6	13,18	14,47
oktober	17,04	18,20	1,16	106,8	12,78	14,38
november	17,19	17,85	0,66	103,8	12,94	14,34
december	16,83	16,66	-0,17	99,0	12,86	12,97
2005						
januari	16,73	16,00	-0,73	95,6	12,12	12,69
februari	16,11	16,32	0,21	101,3	12,13	12,79

(*) Voor meer uitleg zie inleiding en toelichtingen.

(**) Vanaf heden, hebben de cijfers van de buitenlandse handel, die de ICN berekenen, enkel betrekking op België en niet meer op de BLEU

Buitenlandse handel

Handel binnen E.U.* (vervolg)		Handel buiten E.U.				
Saldo	Dekkingspercentage	Invoer	uitvoer	Saldo	Dekkingspercentage	
7	8	9	10	11	12	
19,51	117,9	45,79	39,74	-6,05	86,8	1999
21,27	116,3	59,74	52,01	-7,73	87,0	2000
						2003
2,08	118,8	4,78	4,63	-0,15	96,9	juli
0,88	108,8	4,15	3,89	-0,26	93,7	augustus
2,56	120,0	4,75	5,22	0,47	109,9	september
4,38	132,7	5,22	5,18	-0,04	99,2	oktober
0,81	106,2	4,63	4,64	0,01	100,2	november
0,63	104,7	4,77	4,89	0,12	102,5	december
						2004
0,65	106,3	3,84	3,52	-0,32	91,7	januari
0,65	106,0	3,78	3,82	0,04	101,1	februari
1,08	108,5	4,48	4,26	-0,22	95,1	maart
1,18	110,5	4,12	3,88	-0,24	94,2	april
2,09	119,9	3,59	3,50	-0,09	97,5	mei
1,32	111,0	4,24	4,09	-0,15	96,5	juni
1,36	113,1	3,93	3,87	-0,06	98,5	juli
0,17	101,5	3,93	3,22	-0,71	81,9	augustus
1,29	109,8	4,10	3,76	-0,34	91,7	september
1,60	112,5	4,25	3,82	-0,43	89,9	oktober
1,40	110,8	4,25	3,50	-0,75	82,4	november
0,11	100,9	3,96	3,68	-0,28	92,9	december
						2005
0,57	104,7	4,60	3,31	-1,29	72,0	januari
0,66	105,4	3,97	3,53	-0,44	88,9	februari

Aantal en tonnenmaat van de binnengevaren zeeschepen (in 1000 brutoregisteren)*

	Alle Belgische havens				Antwerpen	
	Geladen		Ledig		Geladen	
	Aantal	Tonnenmaat	Aantal	Tonnenmaat	Aantal	Tonnenmaat
	1	2	3	4	5	6
2002	2 123	32 686	503	4 573	676	12 091
2003	2 002	30 899	491	4 688	687	12 549
2003						
februari	1 923	28 536	500	4 346	660	11 873
maart	2 140	30 744	546	4 752	739	12 587
april	1 977	30 838	429	4 583	630	11 801
mei	2 000	30 464	438	4 390	620	11 691
juni	1 961	29 189	454	4 386	634	11 562
juli	2 004	31 398	507	4 887	696	12 723
augustus	2 039	31 357	535	5 639	732	13 311
september	2 074	32 533	505	5 111	720	13 100
oktober	2 176	33 718	529	4 989	739	13 910
november	2 005	31 682	488	4 522	695	12 610
december	1 844	30 200	468	4 501	700	12 568
2004						
januari	1 925	32 203	464	4 682	751	13 837
februari	1 895	30 485	461	4 148	676	12 500
maart	2 173	33 586	513	4 163	787	14 020
april	2 066	33 100	477	4 097	742	13 354
mei	2 085	33 465	471	4 198	735	14 012
juni	2 025	33 381	468	4 648	759	14 210

Aantal en tonnenmaat van de buitengevaren zeeschepen (in 1000 brutoregisteren)*

	Alle Belgische havens				Antwerpen	
	Geladen		Ledig		Geladen	
	Aantal	Tonnenmaat	Aantal	Tonnenmaat	Aantal	Tonnenmaat
	1	2	3	4	5	6
2002	1934	30460	548	6195	744	11580
2003	1803	28578	542	5979	716	11971
2003						
februari	1721	25845	543	5843	667	10804
maart	1892	28466	530	5329	708	11209
april	1835	29239	575	6059	732	12333
mei	1783	27869	540	5763	698	11792
juni	1779	28069	526	5806	699	11791
juli	1896	30172	548	6316	730	12692
augustus	1785	28785	551	6219	756	12826
september	1817	29406	575	6703	710	12111
oktober	1935	31352	548	6282	766	13040
november	1785	29661	555	6177	673	11395
december	1645	26538	508	5184	740	12108
2004						
januari	1726	29589	538	6225	658	11876
februari	1679	28057	492	5332	648	11357
maart	1852	32213	665	6642	739	13097
april	1774	30455	534	5794	704	12792
mei	1806	30684	564	6415	729	13245
juni	1738	30801	496	5725	693	13321

(*) Voor meer uitleg zie inleiding en toelichtingen

Antwerpen (vervolg)		Gent				
Ledig		Geladen		Ledig		
Aantal	Tonnenmaat	Aantal	Tonnenmaat	Aantal	Tonnenmaat	
7	8	9	10	11	12	
320	2 717	150	2 030	79	266	2002
292	2 540	163	2 140	83	295	2003
2003						
302	2 345	169	2 101	81	250	februari
299	2 285	174	2 207	85	300	maart
232	2 444	154	2 388	72	303	april
244	2 257	164	2 145	79	306	mei
267	2 470	154	1 877	78	291	juni
291	2 497	143	1 891	82	343	juli
328	3 214	187	2 255	86	322	augustus
297	2 635	164	2 300	93	385	september
341	3 000	155	2 244	80	235	oktober
288	2 327	175	2 327	85	322	november
306	2 622	152	2 049	80	197	december
2004						
267	2 429	183	2 142	76	224	januari
289	2 481	178	2 099	83	330	februari
314	2 242	184	2 170	82	273	maart
289	2 491	169	2 593	80	234	april
271	2 348	157	2 143	76	180	mei
298	2 580	121	1 436	59	155	juni

Antwerpen (vervolg)		Gent				
Ledig		Geladen		Ledig		
Aantal	Tonnenmaat	Aantal	Tonnenmaat	Aantal	Tonnenmaat	
7	8	9	10	11	12	
275	3360	120	994	110	1290	2002
299	3387	124	1063	123	1350	2003
2003						
287	3265	120	921	127	1395	februari
296	3185	134	1112	133	1440	maart
322	3393	112	1134	113	1190	april
312	3284	130	1154	114	1401	mei
294	3556	118	1016	111	1045	juni
317	3492	116	835	122	1443	juli
279	3483	128	1089	147	1416	augustus
304	3526	128	1130	128	1472	september
302	3731	116	1133	110	1331	oktober
305	3314	133	1234	129	1325	november
282	2920	120	938	113	1391	december
2004						
316	3369	113	984	146	1390	januari
284	3133	119	1059	140	1353	februari
366	3608	118	1137	149	1324	maart
313	2995	104	997	134	1386	april
319	3589	108	947	124	1435	mei
292	3148	90	885	91	757	juni

Vervoer

Onderverdeling van het vervoer op de binnenwateren in uitvoer, invoer, doorvoer

	Uitvoer		Invoer		Doorvoer
	Ton	tkm	Ton	tkm	Ton
	1	2	3	4	5
2002	3433	130	4953	274	334
2003	3461	131	5065	278	361
2002					
juni	3411	129	4882	277	387
juli	3459	118	5149	284	416
augustus	3462	129	5107	281	261
september	3639	162	5283	294	258
oktober	3756	153	5168	298	332
november	3632	138	4812	252	344
december	3200	112	4890	260	269
2003					
januari	3222	125	4741	273	349
februari	2913	111	4559	261	349
maart	3477	127	5230	284	380
april	3416	129	5006	283	292
mei	3634	131	5317	301	371
juni	3462	131	4865	271	351
juli	3593	123	5186	277	423
augustus	3451	123	5036	267	339
september	3668	149	5326	285	431
oktober	3819	162	5510	308	364
november	3676	147	4993	263	357
december	3195	108	5012	258	324

en binnenlands verkeer (in 1 000 ton en 1 000 000 tkm)*

Doorvoer (vervolg)	Binnenlands verkeer			Totaal		
	tkm	Ton	tkm	Ton	tkm	
6	7	8	9	10		
44	2539	232	11260	679		2002
48	2593	236	11480	692		2003
						2002
49	2321	210	11002	665		juni
53	2415	208	11439	663		juli
33	2731	252	11561	695		augustus
35	2833	261	12011	753		september
44	3006	278	12262	773		oktober
45	2937	263	11725	698		november
35	2812	240	11170	647		december
						2003
47	2429	225	10741	670		januari
46	2301	217	10122	634		februari
48	2537	235	11624	695		maart
37	2477	231	11190	680		april
48	2425	234	11746	712		mei
45	2482	238	11160	684		juni
54	2582	230	11784	685		juli
45	2601	233	11427	668		augustus
59	2878	255	12304	748		september
53	3028	273	12720	795		oktober
49	2690	237	11714	697		november
43	2690	225	11222	634		december

Vervoer

Bedrijvigheid in de verschillende bekken (in 1 000 000 tkm)*

	Bekken van de Zeeschelde (lengte 306,7 km)	Kempense kanalen (lengte 329,3 km)	Brabantse kanalen (lengte 130,4 km)	Maas en Samber (lengte 306,7 km)
	1	2	3	4
2002	165	283	35	61
2003	161	288	33	67
2002				
juni	158	269	36	62
juli	188	270	31	52
augustus	173	299	32	67
september	177	325	37	75
oktober	175	321	46	79
november	164	292	39	65
december	164	273	39	53
2003				
januari	158	288	40	53
februari	143	269	36	57
maart	158	278	34	70
april	155	282	40	66
mei	164	295	22	77
juni	150	282	23	75
juli	166	282	25	62
augustus	165	286	25	64
september	176	310	37	77
oktober	178	343	43	83
november	160	281	33	72
december	159	260	35	48

Bedrijvigheid van de Belgische spoorwegen

	Reizigersvervoer		Goederenvervoer (volledige wagonladingen) (in 1 000 000 tkm)	
	Aantal reizigers (x 1 000) (1)	Aantal reizigers-km (x 1 000 000) (1)	Binnenlands vervoer	Invoer
	1	2	3	4
2003	14030	689	164	167
2004	14895	723	176	162
2004				
januari	14663	679	123	99
februari	14560	674	163	156
maart	16055	748	178	165
april	14678	701	188	215
mei	15184	726	156	172
juni	15055	736	175	176
juli	12521	716	179	116
augustus	11938	682	158	131
september	15305	753	181	151
oktober	16863	792	192	164
november	15965	741	194	204
december	15835	727	224	198
2005				
januari	15744	722	167	130
februari	15416	710	175	118

(*) Voor meer uitleg zie inleiding en toelichtingen.

(1) Voorlopige cijfers voor 2003.

Bekken van de Bovenschedde (lengte 327,7 km)	Centrum en Borinage (lengte 92,6 km)	Ijzerbekken en Kust (lengte 144,4 km)	Totaal	
5	6	7	8	
131	5	1	679	2002
134	8	1	692	2003
				2002
135	3	1	665	juni
137	3	1	663	juli
120	3	1	695	augustus
133	6	1	753	september
144	7	1	773	oktober
131	6	2	697	november
111	5	2	646	december
				2003
123	7	1	670	januari
121	6	2	634	februari
143	9	2	695	maart
130	7	1	680	april
144	9	1	712	mei
145	9	1	684	juni
139	9	1	684	juli
119	8	1	667	augustus
141	7	1	748	september
137	9	1	795	oktober
140	9	1	697	november
123	8	1	633	december

Goederenvervoer - vervolg (volledige wagonladingen) (in 1 000 000 tkm)

Uitvoer	Doorvoer	Totaal	
5	6	7	
257	19	608	2003
277	25	640	2004
			2004
224	6	452	januari
269	5	592	februari
287	4	634	maart
277	19	699	april
267	3	598	mei
284	44	679	juni
243	17	555	juli
287	15	591	augustus
273	50	656	september
366	77	800	oktober
290	25	713	november
255	35	712	december
			2005
195	19	511	januari
202	21	517	februari

Bedrijvigheid van de luchthaven Brussel Nationaal (evolutie in de tijd) (1)

	Aantal vluchten		Aantal passagiers		Goederen (2) (3) (ton)	
	bij vertrek	bij aankomst	bij vertrek	bij aankomst	bij vertrek	bij aankomst
1999	145944	145637	10052252	9972780
2000	152552	152428	10867076	10771389	332590	290775
2001	143403	143373	9895186	9785629	305323	254675
2002	118782	118814	7308884	7101671	275848	235577
2003	115662	115710	7690239	7504965	301611	278125
2004	115641	115681	7909870	7708739	328503	298297

2004

Januari	8793	8801	452122	469008	23535	22933
Februari	8757	8720	506410	481601	25968	23697
Maart	9655	9660	571570	560685	29822	27302
April	9620	9585	689821	640745	27246	25236
Mei	10187	10187	721584	694959	28028	26026
Juni	10138	10100	726923	683597	28018	24996
Juli	10460	10399	928632	765287	29172	24276
Augustus	10099	10168	762512	871183	26283	22294
September	10269	10323	756327	781776	28302	24745
Oktober	10045	10037	706548	686908	26179	24801
November	9217	9305	538937	587101	29474	26279
December	8401	8396	548484	485889	26476	25713

2005

Januari	8634	8621	475328	511444	25497	27839
Februari	8531	8531	505589	500030	25928	25958
Maart	9469	9441	636428	569948	28898	29966
April						
Mei						
Juni						
Juli						
Augustus						
September						
Oktober						
November						
December						

(1) Enkel verkeer met handelskarakter

(2) Alleen vrachtgoed

(3) Vanaf 2002 vrachtgoed + post

Tot het verkeer toegelaten motorvoertuigen

Nieuwe motorvoertuigen

	Voertuigen voor					Totaal	Motor fietsen
	Personen-auto's	Autobussen en autocars	goederenvervoer	Landbouwtractoren	Andere tractoren		
	1	2	3	4	5	6	7
2003	38598	75	4677	282	402	44033	1856
2004	40772	76	5322	342	433	46945	2093
2004							
januari	47460	84	6048	277	729	54598	1252
februari	50104	89	5411	286	443	56333	2279
maart	61465	127	6953	522	606	69673	3194
april	53726	108	6256	577	496	61163	3625
mei	39477	78	5373	416	403	45747	2851
juni	43895	121	5945	452	423	50836	3396
juli	31481	43	4430	327	359	36640	2381
augustus	29896	93	4620	380	276	35265	2035
september	33842	71	4675	305	522	39415	1843
oktober	39120	60	5392	261	445	45278	1155
november	33702	16	4528	154	332	38732	682
december	25094	21	4228	145	166	29654	425
2005							
januari	51442	134	6668	260	926	59430	1214
februari	45594	83	6236	359	443	52715	2289
maart	52518	102	7228	398	557	60803	2903

Tweedehands motorvoertuigen

	Voertuigen voor					Totaal
	Personen-auto's	Autobussen en autocars	goederenvervoer	Landbouwtractoren	Andere tractoren	
	8	9	10	11	12	13
2003	55631	91	6684	523	361	63289
2004	56561	76	7041	581	368	64627
2004						
januari	54846	105	7363	520	446	63280
februari	56824	70	7166	585	376	65021
maart	67744	70	8525	818	415	77572
april	62849	84	7544	708	435	71620
mei	54691	45	6297	563	322	61918
juni	65461	61	7801	695	386	74404
juli	53724	71	6329	536	321	60981
augustus	54560	132	6336	579	362	61969
september	57722	82	7250	526	446	66026
oktober	55458	53	7046	540	355	63452
november	48490	41	6426	451	260	55668
december	46362	96	6414	447	288	53607
2005						
januari	53391	73	7111	577	413	61565
februari	55037	50	7170	642	337	63236
maart	58348	61	7869	766	367	67411

(*) Voor meer uitleg zie inleiding en toelichtingen

Toerisme en hotelwezen

Aantal overnachtingen in België (in duizend)*

	Volgens het gewest van bestemming			
	Totaal	Brussels Hoofd- stedelijk Gewest	Vlaams Gewest	Waals Gewest
	1	2	3	4
2000	29215,3	4496,9	17862,7	6855,8
2001	28693,9	4418,6	17364,5	6910,8
2002	29092,5	4686,4	17586,8	6819,4
2003				
april	2399,5	394,4	1483,0	522,1
mei	2560,9	435,9	1493,6	631,4
juni	2508,4	395,9	1495,9	616,6
juli	4688,3	358,7	2858,9	1470,7
augustus	4323,9	389,3	2769,1	1165,4
september	2287,4	442,8	1338,1	456,5
oktober	2316,0	459,0	1349,7	507,2
november	1679,2	407,0	945,4	326,8
december	1571,6	389,6	858,7	323,2
2004				
januari	1095,0	302,0	599,1	193,8
februari	1568,1	350,2	898,1	319,9
maart	1728,1	418,8	999,0	310,3
april	2447,4	427,6	1519,5	500,2
mei	2705,8	433,6	1601,6	670,6

Aantal aankomsten in België (in duizend)*

	Volgens het gewest van bestemming			
	Totaal	Brussels Hoofd- stedelijk Gewest	Vlaams Gewest	Waals Gewest
	1	2	3	4
2000	10723,9	2381,8	6004,7	2337,4
2001	10806,6	2340,3	6059,9	2406,9
2002	11067,8	2468,2	6168,7	2430,8
2003				
april	957,5	206,6	546,8	204,2
mei	1052,6	219,7	583,2	249,7
juni	1016,4	210,7	561,9	243,7
juli	1223,6	191,6	697,8	334,2
augustus	1227,4	202,2	724,0	301,3
september	978,7	235,7	538,0	205,0
oktober	1010,0	249,7	543,4	216,9
november	774,4	219,9	400,5	154,0
december	725,8	213,9	371,7	140,2
2004				
januari	520,0	165,3	265,5	89,2
februari	511,4	188,7	384,3	141,5
maart	799,1	219,1	432,9	147,1
april	1028,0	229,7	592,9	205,4
mai	1092,3	227,6	604,5	260,1

(*) Voor meer uitleg zie inleiding en toelichtingen.

Toerisme en hotelwezen

Volgens land van gewoon verblijf

België	Frankrijk	Nederland	Verenigd Koninkrijk	Duitsland	Verenigde Staten	
5	6	7	8	9	10	
13689,2	1584,7	4826,4	2492,9	2315,4	738,2	2000
13320,6	1573,6	4911,2	2647,1	2192,7	692,3	2001
13189,2	1702,7	5030,4	2645,1	2228,2	664,6	2002
2003						
1113,9	174,0	319,7	226,7	213	53,5	april
1065,3	161,9	504,1	238,8	194,5	58,2	mei
1052,0	146,0	465,7	208,7	254,5	64,7	juni
2577,4	166,9	1106,4	221,3	194,4	56,1	juli
2252,2	200,0	863,1	258,0	297,4	47,2	augustus
919,0	131,3	356,6	230,7	216,4	62,4	september
938,9	147,4	395,8	244,8	208,0	57,0	oktober
714,2	123,5	217,4	188,8	110,1	45,5	november
615,2	126,9	274,7	204,8	90,7	34,8	december
2004						
390,8	98,2	170,9	99,4	105,4	35,6	januari
668,9	151,0	237,6	149,1	101,2	36,0	februari
696,8	156,6	222,7	186,8	124,6	53,1	maart
1148,6	204,7	287,2	230,8	193,7	55,8	april
1151,6	168,4	578,7	211,0	199,9	64,5	mei

Volgens land van gewoon verblijf

België	Frankrijk	Nederland	Verenigd Koninkrijk	Duitsland	Verenigde Staten	
5	6	7	8	9	10	
4266,5	837,5	1572,1	1198,1	816,2	0	2000
4355,1	835,1	1654,0	1253,6	782,6	326,0	2001
4343,9	908,6	1681,5	1250,2	815,5	301,3	2002
2003						
393,4	88,5	130,4	99,9	74,3	23,4	april
413,6	89,3	182,8	110,0	78,0	25,6	mei
386,3	83,2	171,1	105,0	92,0	30,3	juni
532,5	80,6	242,6	100,9	70,7	26,2	juli
520,9	93,7	210,0	109,8	87,1	22,4	augustus
366,0	74,4	141,8	115,1	76,5	26,9	september
386,6	82,9	154,3	119,6	78,6	25,9	oktober
307,0	69,3	100,1	90,6	45,7	20,4	november
267,2	70,8	114,3	102,2	39,4	16,9	december
2004						
180,6	54,4	78,4	50,1	40,2	19,9	januari
295,3	74,6	100,2	74,8	43,0	16,1	februari
311,1	78,1	99,0	93,5	54,4	23,6	maart
422,8	99,4	138,8	106,6	70,5	25,2	april
431,9	94,1	190,9	103,4	79,4	28,8	mai

Toelichtingen

Leefmilieu

Lucht

Uitstoot in de lucht van NMVOS

Kol. 1 tot 7

Niet-methaan vluchtige organische stoffen of NMVOS : o.a. benzinedampen en brandstoffen in de uitlaatgassen van voertuigen.

Uitstoot in de lucht van CO₂

IPCC-referentiemethode. Vanaf 1990 berekeningen FOD Economie (administratie energie). Vóór 1990 berekeningen Eurostat en schatting NIS door toepassing van trend van Hecq et al (1990).

Uitstoot in de lucht van N₂O

Voor 1979 tot 1988 is de bron Hecq, W., Kestemont, B., Dupierreux, JM et Vander Eycken, H., 1990, « Politique énergétique et environnement, une comparaison entre les pays-Bas et la Belgique », rapport final, ULB, Bruxelles, 200 pp. Na 1989 is de bron EMEP (officiële Belgische cijfers, verbeterd door experts van EMEP).

Gemiddelde concentraties van stoffen in de lucht

Kol. 1 tot 3

In de 5 door IRCEL uit gekozen meetstations voor het schatten van deze series, zijn de gemiddelde concentraties van SO₂, NO₂ en deeltjes in 1985 respectievelijk 46, 54 en 103 µg/m³.

Afval

Bron : Schatting NIS op basis van administratieve gegevens (OVAM, DGRNE, BIM)

Gemeentelijk afval is afval dat door of voor de gemeenten wordt ingezameld. Het omvat onder meer het afval van KMO's. Om redenen van internationale vergelijkbaarheid is selectief ingezameld gemeentelijk bouw- en afbraakafval (ongeveer 975 Kt/jaar in 2001) niet meer begrepen in het gemeentelijke afval.

Gemeentelijk afval ; recyclage

Kol. 8

Schatting EMA : geschatte cijfers voor papier en karton.

Bevolking en huisvesting

Loop van de bevolking

Bron : Rijksregister (vanaf 1988).

Kol. 4 en 5

Voor 1981, met inbegrip van de correcties (- 13 364) voortvloeiend uit de volkstelling van 1^{ste} maart 1981.

Voor 1988, met inbegrip van de correcties (+ 37 717) voortvloeiend uit de overgang van cijfers gebaseerd op de aangiften van de gemeenten, naar cijfers uit het Rijksregister.

Vanaf 1989, met inbegrip van het saldo van de verrichtingen van het voorgaande jaar, die nog niet verrekend waren door het Rijksregister op het ogenblik dat het bestand over de loop van dat jaar aan het N.I.S. werd overgemaakt (- 3 676 en 1989; + 501 en 1990 ; + 313 en 1991 ; + 492 en 1992 ; + 147 en 1993).

Voor 1991, met inbegrip van de correcties (- 12 161) voortvloeiend uit de volkstelling van 1ste maart 1991.

Samenleving

Werkgelegenheid

enquête naar de arbeidskrachten

Voorstelling

De voornaamste doelstelling van de **enquête naar de arbeidskrachten** is de bevolking op actieve leeftijd (vanaf 15 jaar) in te delen in drie groepen (werkende personen, werklozen en niet-actieve personen), in overeenstemming met de definities van het Internationaal Arbeidsbureau (IAB), en over elk van deze categorieën gegevens te verstrekken. De reden voor deze verwijzing naar internationale criteria is het streven naar vergelijkbaarheid tussen de landen: de Belgische EAK maakt deel uit van de enquêtes die gecoördineerd worden door het Statistisch Bureau van de Europese Gemeenschappen (Eurostat).

Onze steekproefenquête bij de huishoudens dekt de hele bevolking die op het nationaal grondgebied woont. De toevallig gekozen personen worden thuis ondervraagd door een afgevaardigde van het NIS en ondergebracht op basis van zo objectief mogelijke informatie. De hiertoe gebruikte vragenlijst betreft hoofdzakelijk de activiteit gedurende een zgn. referentieweek; sedert januari 1999 is deze week veranderlijk (vroeger werd de EAK in het voorjaar georganiseerd). Bovendien worden sedert april 1999 de geïnterviewde huishoudens drie maanden later opnieuw kort ondervraagd; de resultaten van deze "tweede bevraging" zullen in aanmerking worden genomen wanneer de jaarcijfers vanaf 2000 geproduceerd worden.

De EAK bevindt zich op het kruispunt van de demografische statistieken (doordat huishoudens worden aangesproken, die zelf uit personen bestaan) en de economische statistieken (omdat de bijdrage van elke werknemer aan het productieproces bestudeerd wordt).

Begrippen

Voornaamste definities van het IAB:

- Werkgelegenheid

Onder "tewerkgestelde persoon" (ook genoemd "persoon met een betrekking" of "werkende") wordt verstaan iemand die gedurende de referentieweek (minstens één uur, en zelfs zonder formeel contract) in loondienst of voor winst heeft gewerkt, of niet werkte maar een betrekking had waarvan hij/zij tijdelijk afwezig was (ziekte, vakantie, ...). Zo wordt een gepensioneerde die enkele uren per week werkt om wat bij te verdienen als werkende geteld, alsook de studente die een avond babysit was en de persoon die in het kader van een PWA gewerkt heeft in de loop van de referentieweek.

- Werkloosheid

"Werklozen" (volgens de IAB-definitie) zijn alle personen van 15 jaar en ouder die gedurende de referentieweek geen werk hadden, werk zochten (d.w.z. actieve stappen ondernomen hebben tijdens de 4 weken voor het interview) en direct beschikbaar waren voor werk (binnen 2 weken). Of de persoon al dan niet een uitkering krijgt van de RVA is irrelevant.

- Inactiviteit

De "niet-actieve bevolking" omvat alle andere personen, inclusief kinderen onder 15 jaar, in het bijzonder: zij die zich uitsluitend met het huishouden bezighouden (huisman of -vrouw), of die als vrijwilliger werken (bijvoorbeeld voor een humanitaire instelling), studenten en gepensioneerden (voor zover ze geen betaalde activiteit verrichten). Dit standpunt komt overeen met de optiek van de Nationale Rekeningen, die bij de berekening van het Bruto Nationaal Product onbezoldigd werk (thuis of elders) niet in rekening brengen.

De eerste twee groepen "**werkgelegenheid**" (actieve personen met een betrekking) en "**werkloosheid**" (actieve personen zonder een betrekking) vormen de "arbeidskrachten" of de "totale actieve bevolking", m.a.w. de personen die werken of bereid zijn te werken.

Wekelijkse arbeidsuur in de industrie

Voor de definitie van het begrip arbeidsduur per arbeider en bediende, zie Statistisch Tijdschrift nr. 1, januari 1969 ; blz. 20

Gedeelten van uren volgens het decimaal stelsel.

Kol. 1, 4 en 10

Exclusief steenkoolmijnen, ijzer- en staalindustrie.

Kol. 2, 5 en 11

Exclusief ijzer- en staalindustrie.

Stakingen

Het aantal geschillen, het aantal betrokken vestigingen, het aantal werkstakers en het aantal gedwongen stakers is geteld in de maand of het jaar waarin de geschillen begonnen. Het aantal verloren arbeidsdagen daarentegen is het totaal aantal werkelijk tijdens de maand of het jaar verloren dagen, daar een geschil verscheidene maanden kan duren.

De gegevens betreffende het tweede semester van 1993, alsook het jaargemiddelde, zijn niet beschikbaar.

Aantal werklozen

Bron : Rijksdienst voor Arbeidsvoorziening.

Kol. 1 tot 3

Statistiek van de uitkeringsgerechtigde volledig werklozen, ingeschreven als werkzoekenden in de arbeidsbemiddeling kantoren op het einde van de maand.

Ingevolge het K.B. van 29 december 1984 (B.S. van 18 januari 1985) kunnen sommige oudere werklozen op hun aanvraag vrijgesteld worden van inschrijving als werkzoekende en toch nog werkloosheidsuitkeringen ontvangen.

Statistisch worden deze oudere uitkeringsgerechtigde volledig werklozen, die niet meer ingeschreven zijn als werkzoekenden, vanaf april 1985 niet meer samengevoegd met de andere uitkeringsgerechtigde volledig werklozen..

Kol. 4

Daggemiddelde van het totaal aantal gedeeltelijk werklozen zowel voor de jaar- als de maandgegevens. Het gaat om tijdelijke werkloosheid wegens economische redenen, weersomstandigheden en andere.

Kol. 5 tot 7

Percentage uitkeringsgerechtigde werklozen t.o.v. alle verzekerden tegen werkloosheid.

Kol. 8 tot 10

Van januari 1985 af worden de werkloosheidspercentages volgens E.G.- definities berekend op de som van de uitkeringsgerechtigde volledig werklozen, de andere verplicht ingeschreven werklozen (zonder werk) en de vrijwillig ingeschreven werkzoekenden (zonder werk).

Levensstandaard

Inkomen van personen

Deze statistiek werd opgemaakt door uitsplitsing van de inkomens van het aanslagjaar 2000 ingekohierd tot einde juni 2001. Zij slaat derhalve op de inkomens die in 1999 zowel in België als in het buitenland verworven werden, met inbegrip van de van belasting vrijgestelde buitenlandse inkomsten.

De basis voor deze statistiek is het totaal belastbaar netto-inkomen per aangifte. Dit wil zeggen de som van het gezamenlijk belastbaar netto-inkomen en van het afzonderlijk belastbaar netto-inkomen.

Gemiddeld inkomen per aangifte

Quotiënt van het totaal belastbaar netto-inkomen en het aantal aangiften.

Mediaaninkomen

Inkomen van de aangifte die zich in het midden van de reeks bevindt na rangschikking van de aangiften volgens toenemend inkomen..

Gemeentelijke belastingsvoet

Quotiënt van de totale belasting en het totaal belastbaar netto-inkomen per gemeente.

Gezondheid

Aantal verkeersongevallen

Kol. 1 en 6

Overleden ter plaatse of voor opname in het ziekenhuis.

Kol. 4

Sedert 1 januari 1973 worden botsingen tussen meer dan twee weggebruikers beschouwd als één ongeval.

Kol. 5

Totaal van de doden vermeld in kolom 6 en van de gewonden (kolommen 7 en 8) die overleden binnen de 30 dagen na het ongeval.

Economie en financiën

Productie-indexen 1995 = 100

Productie-indexen : Beknopte methodologie

1. Definities

De productie-index meet in het ideale geval maandelijks de toegevoegde waarde tegen factorkosten, uitgedrukt als een Laspeyres volume-index. In de praktijk moet dit ideaal benaderd worden via ofwel inputgegevens (de inzet van grondstoffen, energie of arbeid), ofwel outputgegevens (productie in hoeveelheid, productie in gedeflateerde waarde of leveringen in gedeflateerde waarde, van alle producten of een selectie).

De productie-index is de belangrijkste conjunctuurindicator. Hij heeft twee belangrijke functies:

- het volgen van de conjunctuurcyclus, zo snel en accuraat mogelijk, en vooral het zo vroeg mogelijk detecteren van de omslagpunten in de curve;
- het registreren van de evolutie van de productie, over langere periodes, zo gedetailleerd mogelijk.

Om de tegenstrijdige doelstellingen van snelheid enerzijds en kwaliteit en volledigheid anderzijds te verzoenen, wordt zo vroeg mogelijk (binnen een maand en 15 kalenderdagen) een voorlopige index berekend, desnoods op onvolledige gegevens en enkel op algemeen niveau; later, in principe na 3 maanden en 15 kalenderdagen, komt er een definitieve index voor alle activiteiten en gewesten op basis van volledige en goed gecontroleerde data.

2. Soorten productie-indexen

Alle indexen worden uitgedrukt tegenover een basisjaar (op dit ogenblik 1995), dat om de vijf jaar geactualiseerd wordt.

- Activiteiten. Productie-indexen worden berekend voor het totaal en voor alle deelactiviteiten van de winning van delfstoffen, de eigenlijke (verwerkende) industrie, elektriciteit, gas en water en de bouwnijverheid; samen vormen die de totale industrie. Er zijn productie-indexen tot een heel gedetailleerd niveau (vb. voor 'Specerijen, sausen en kruiden'), en ook voor de hoofdindustriegroepen (intermediaire goederen, investeringsgoederen, duurzame en niet-duurzame consumptiegoederen).
- Gewesten. Naast de productie-indexen voor België, worden ook gewestelijke indexen berekend voor Vlaanderen, Wallonië en Brussel.
- Types van indexen. Vanuit de onbewerkte bruto indexen worden achtereenvolgens afgeleid: indexen per werkdag (na verwijdering van de invloed van de ongelijke duur en samenstelling van de maanden), seizoengezuiverde indexen (ook seizoenschommelingen uitgezuiverd) en trends (ook toevallige schommelingen weg, zodat alleen nog de fundamentele trend van de conjunctuur overblijft).

3. Berekeningsmethodes.

De basisinformatie voor het berekenen van de productie-indexen wordt gehaald uit de maandelijkse enquêtes van het NIS, die de gegevens verzamelen van zo'n elfduizend lokale eenheden van economische activiteit. Om de totale industrie af te dekken, worden die waar nodig aangevuld met gegevens uit administratieve en andere bronnen. Welke basisinformatie bij de indexberekening gebruikt wordt, voor een bepaalde activiteit, hangt af van de aard van de activiteit en van de beschikbaarheid van gegevens. Dat levert 4 mogelijkheden op, in afnemende mate van voorkeur: de gedeflateerde waarde van de productie, de ingezette grondstoffen, de gedeflateerde waarde van de leveringen of de gewerkte uren. De gedeflateerde waarde van de leveringen wordt het meest gebruikt.

De productie-index is een Laspeyres kettingindex. Daartoe wordt eerst een elementaire index (vorig jaar = 100) berekend : voor elke deelactiviteit wordt de basisinformatie van een bepaalde berekeningsmaand gedeeld door het gemiddelde van het voorgaande jaar. Via wegingen worden die elementaire indexen dan samengebundeld tot aggregaten (vorig jaar = 100). Door al die indexen vorig jaar = 100 te vermenigvuldigen met het overeenstemmende gemiddelde van het voorgaande jaar met het basisjaar 1995 = 100, worden deze vervolgens omgezet in bruto indexen (1995 = 100). Die bruto indexen leveren tenslotte, na het verwijderen van diverse componenten via het berekeningsprogramma TRAMA/SEATS, respectievelijk indexen per werkdag (1995 = 100), seizoengezuiverde indexen (1995 = 100) en trends (1995 = 100) op.

De wegingen waarmee de elementaire indexen (vorig jaar = 100) worden geaggregeerd, moeten zo precies mogelijk de toegevoegde waarden van de diverse activiteiten in het voorgaande jaar weerspiegelen. Elk jaar worden ze herberekend aan de hand van de recentste toegevoegde waarden van de diverse activiteiten voor België en de drie gewesten. Door een jaarlijkse aanpassing van de wegingen kunnen de structurele veranderingen in de industrie heel nabij opgevolgd worden.

4. Verspreiding.

De Eenheid Conjuncturele Indicatoren verzorgt maandelijks een persbericht in het Nederlands, Frans Engels en Duits betreffende de meest recente productie indicatoren. Dit persbericht wordt gratis verstuurd, vooral per e-mail, aan de pers en andere geïnteresseerden. De recentste versie is terug te vinden op de website van het N.I.S. (http://statbel.fgov.be/production_fr.htm). Meer gedetailleerde gegevens voor België en de gewesten kunnen op papier of elektronisch geleverd worden mits betaling. De productie indexen worden tevens gedetailleerd gepubliceerd in de publicaties van het N.I.S. Vraag onze tarieven.

5. Contact

Bijkomende inlichtingen kunnen verstrekt worden door de Eenheid Conjuncturele Indicatoren van het Nationaal Instituut voor de Statistiek : Leuvenseweg 44, B-1000 Brussel tel. +(32)(0)2/548 65 71 of +(32)(0)2/548 65 94 fax +(32)(0)2/548 65 72

Indexcijfers van de omzet

Indexcijfers van de omzet volgens de aangiften in de B.T.W. 1985 = 100 : zie toelichting bij kol.29 t/m 34 van het algemeen overzicht.

Prijs

Indexcijfers van de industriële productieprijsen : de cijfers van de 2 laatste maanden zijn steeds voorlopige cijfers .

Indexcijfer van de consumptieprijzen

Het nieuwe indexcijfers van de consumptieprijzen werd van kracht op 1 januari 1998. Als basisperiode heeft men het jaar 1996 genomen.

De indexcijfers van de consumptieprijzen werden berekend door het Ministerie van Economische Zaken, Bestuur Handelsbeleid (Dienst voor het Indexcijfer). Het indexcijfers weerspiegelt de evolutie van het prijspeil en dient om de inflatiecoëfficiënt te bepalen. De berekening gebeurt op basis van de prijzen van 481 producten ; de zogenaamde "indexkorf". De wegingen van de producten worden onder meer bepaald aan de hand van het gezinsbudgetonderzoek van het NIS, dat nagaat welke de consumptiegewoonten zijn van de Belgische bevolking. Een aantal (40) producten werden verwijderd uit de vorige indexkorf (o.a. thuisbezorgd bier, springveren matrassen, turnpantoffels) en een aantal (93) producten werden toegevoegd (o.a. abonnement op betaaltelevisie, tennisschoenen, pizza's, cornflakes, hamburgers, oesters,

microgolfoven, laserprinter, de Go Pass van de NMBS, condooms, ...). In deze groep zit ook een aantal producten die gesplitst werden, zoals de tickets voor voetbalwedstrijden. Bovendien werden om methodologische redenen nog een aantal wijzigingen doorgevoerd. Zo tellen – om tegemoet te komen aan eisen van Eurostat – de hypothecaire interesten niet langer mee (de notariskosten voor het afsluiten van een hypothecaire lening doen dat nog wel) en wordt niet langer de volledige prijs van geneesmiddelen in rekening gebracht, maar enkel dat gedeelte van de prijs dat niet terugbetaald wordt door de ziekenfondsen (het remgeld)

Kol. 1

De Nationale Arbeidsraad heeft volgende overschakelingformule aanvaard om van het oude indexcijfer naar het nieuwe over te gaan: één punt van het vroegere indexcijfer = 0,8148 punt van het nieuwe algemene indexcijfer (afgekort NICP-96).

Kol. 2

1 punt van het indexcijfer op basis 1996 = 1,2273 punt van het indexcijfer op basis 1988.

Kol. 3

1 punt van het indexcijfer op basis 19818 = 1,5401 punt van het indexcijfer op basis juli 1974 – juni 1975.

Kol. 4

Om dit indexcijfer (gewoonlijk gezondheidsindex genoemd, afgekort (GICP) te berekenen, zijn 4 posten uit de algemene prijzenindex verwijderd, namelijk tabak, alcohol, benzine en diesel, evenals de impact van de energiebijdrage ter financiering van de Maribel-bis operatie.

Kol. 5

1 punt van het vroegere indexcijfer = 0,8294 punt van het nieuwe indexcijfer.

Overheidsfinanciën

Rendement van de belastingen

Bron : Ministerie van Financiën.

Exclusief opcentiemen, afgestane rechten en toegewezen fiscale ontvangsten.

Stand van de schatkist

Bron: Ministerie van Financiën.

Vanaf januari 1991 : enkel de nationale begroting.

Kol. 1, 2 en 3

Vanaf januari 1991: het totaal van de lopende en kapitaalverrichtingen.

Kol. 5

De «andere verrichtingen » omvatten de uitgaven voor de lasten uit het verleden, het saldo van het derden geld en de thesaurieverrichtingen, de evolutie van de gewone rekening van de schatkist bij de N.B.B., de uitgaven delgingsverschillen, de tegenwaarde van het product van de lening uitgegeven ten voordele van de dienst van de scheepvaart en de Brusselse agglomeratie, alsmede de tegenwaarden van bepaalde aflossingen buiten begroting.

Stand van de staatsschuld

Bron: Ministerie van Financiën.

Kol. 2 en 5

Vanaf 1.1.1993, inclusief de schulden van de NMMS (Nationale Maatschappij voor de herstructurering van de nationale sectoren) en de SOCOBESOM (Coöperatie vennootschap voor

Bedrijfsomschakeling) overgenomen door de Staat in toepassing van de wet van 30.12.1992 houdende sociale en diverse bepalingen, voor een bedrag van 4,35 miljard EURO.

Kol. 4, 7 en 10

Het bedrag van de schulden in vreemde munt wordt berekend op basis van de wisselkoersen van de laatste beursdag van de maand.

Kol. 6, 7 en 8

Schatkistcertificaten met looptijd van meer dan één jaar.

Kol.9, 10 en 11

Schatkistcertificaten met looptijd van één jaar of minder.

Beurzen

Activiteiten in de Brusselse Beurs

Kol. 1 tot 7

Bron: Maandelijks bulletin der Statistieken, gepubliceerd door de Beurscommissie van Brussel.

Landbouw en aanverwante activiteiten

Landbouw

De maandgegevens zijn voorlopig ; wijzigingen zijn mogelijk tot het jaar (t-2).

Aantal geslachte dieren

De jaargegevens zijn de gemiddelden van de vier kwartalen.

Prijsevolutie van de land - en tuinbouwproducten

Bron : C.L.E. – Centrum voor Landbouweconomie – Ministerie van Middenstand en Landbouw.

Gemiddelde prijzen van de landbouwproducten genoteerd op de prijsregelende markten van het land.

Prijzen aan voortbrenger, taksen niet inbegrepen.

Kol. 1 tot 7 en 9 tot 19

De jaarprijs is het rekenkundig gemiddelde van de twaalf maandprijzen.

Kol. 18

Prijs door de melkerijen aan de voortbrenger betaald , melk met 36 g botervet per liter en 33,5 g eiwit per liter (diep gekoeld).

Kol. 22 tot 39

De jaarprijs is de gemiddelde prijs van de verkopen van het jaar.

De indexen van de aankooprijzen van de productiemiddelen in land- en tuinbouw.

Bron : C.L.E. – Centrum voor Landbouweconomie – Ministerie van Middenstand en Landbouw.

Visserij

De jaargegevens zijn de gemiddelden van de 12 maanden.

Industrie en bouwnijverheid

Industriële productie in absolute cijfers

1^{ste} januari 1994 betekent een keerpunt in de opstelling van de maandstatistieken van de industriële productie. Tot 1993 bestond voor de meeste sectoren een specifieke maandstatistiek. De gebruikte goederennomenclatuur was een empirisch ontworpen productenlijst per bedrijfstak.

Sinds het tot stand komen van de interne markt op 1 januari 93 is de behoefte aan internationaal vergelijkbare resultaten toegenomen. Men wil de gegevens over de productie kunnen koppelen aan die over de buitenlandse handel. Dit leidde tot de PRODCOM - enquête.

De meeste industriële ondernemingen met 10 of meer personeelsleden of met een jaaromzet van 100 miljoen BEF, en sommige andere ondernemingen met een industriële nevenactiviteit waar tenminste 20 personen werken, zijn onderworpen aan Prodcom.

De nieuwe nomenclatuur voor de productiestatistieken, de Prodcom-lijst, bevat ongeveer 5.700 industriële producten, hoofdzakelijk goederen, maar ook een aantal industriële diensten. Elke rubriek van de Prodcom-lijst wordt aangeduid door een code van acht cijfers. De eerste vier cijfers komen overeen met een klasse van de NACE-rev.1. Aldus wordt er een overeenstemming bereikt tussen producten en activiteiten. Bovendien bestaan de rubrieken van de Prodcom-lijst uit artikelen of groepen artikelen van de gecombineerde nomenclatuur.

Er wordt geënquêteerd op het niveau van de lokale eenheid. Indien in één lokale eenheid meerdere activiteiten worden uitgeoefend, vult men één aangifte in per activiteit, per afdeling (2 cijfers) van de NACE-rev.1. Naast productiegegevens §hoeveelheid (volgt later) en waarde van de leveringen (zie tabel 1) zijn er ook gegevens over de werkgelegenheid en het arbeidsvolume (zie verder rubriek “Werkgelegenheid”).

De resultaten van de laatste maanden zijn voorlopig omdat er nog steeds een kleine non-respons is.

De belangrijke verschillen die worden vastgesteld voor bepaalde sectoren tussen december en januari zijn gedeeltelijk te wijten aan de jaarlijkse bijwerking van het Prodcom-aangeversbestand.

Andere enquêtes van de industriële productie (niet-prodcom)

Om uiteenlopende redenen worden de statistieken van enkele sectoren (energie, recuperatie, waterdistributie, slachthuizen, zuivel, ijzer en staal) nog ingezameld volgens het oude systeem. Het aantal variabelen dat ingezameld wordt, varieert per statistiek. Specifieke maandstatistieken zijn er alleen voor de cokes, petroleum, water en bouwnijverheid.

In andere sectoren, zoals ijzer en staal, gas en elektriciteit, worden de gegevens ingezameld door de beroepsverenigingen.

Voor de overige sectoren (slachthuizen, zuivel, bewerking van splijt - en kweekstoffen en recuperatie van metaal, papier, textiel en scheikundige stoffen) bestaan gegevens over personeel en omzet. Voor de slachthuizen en de zuivel bestaan er specifieke statistieken in de afdeling landbouwstatistieken.

PRODCOM – Waarde van de industriële productie

De waarde van de industriële productie is gelijk aan de waarde van de leveringen m.i.v. de industriële behandelingen en diensten en aan het buitenland geleverd maakloonwerk. De hoofdactiviteit wordt gegeven volgens de activiteitennomenclatuur NACE-BEL-afdelingen op 2 cijfers..

Nace 15

M.u.v. slachterijen en melkerijen.

Nace 27

M.u.v. vervaardiging van ijzer en staal en van ferro-legeringen (EGKS)

Omzet voor bepaalde bedrijfstakken NIET-PRODCOM

Bedrijfstakken : activiteitennomenclatuur NACE-BEL : afdelingen (2 cijfers)

Nace 15

Bevat alleen slachterijen (vestigingen met 10 of meer arbeiders) en melkerijen (vestigingen met 10 of meer arbeiders).

Nace 23

Bevat de vervaardiging van cokesoven producten (geen drempel), de vervaardiging van geraffineerde aardolieproducten (geen drempel) en de bewerking van splijt - en kweekstoffen (vestigingen met 10 of meer arbeiders)

Nace 37

Vestigingen met 10 of meer arbeiders.

Nace 40

Bevat alleen de productie en distributie van elektriciteit (geen drempel) en van gas (geen drempel).

Nace 41

Geen drempel

Hoeveelheden voor bepaalde bedrijfstakken NIET-PRODCOM

Kol. 1 t/m 9

Bron : Staalindustrie verbond.

Kol.1

Behalve ferro-mangaan.

Kol.3

Inbegrepen breedband voor koude herwalsing of voor verknipping (warmgewalste platen of bandstaal verknijpt uit breedband).

Kol.9

Deze inlichting vervolledigen de inlichtingen over de platte producten maar mogen er niet bij opgeteld worden.

Werkgelegenheid

Verdeling van de werkgelegenheid volgens de hoofdactiviteit van de vestiging voor de ondernemingen onderworpen aan de PRODCOM- enquête (A) of aan andere enquêtes (B).

Nace 10

B Bevat alleen de vervaardiging van steenkoolagglomeraten (geen drempel) en de recuperatie van steenkool uit steenkoolbergen (vestigingen met 10 of meer arbeiders). Het aantal bedienden en het aantal arbeiders voor deze bedrijfstak zijn vertrouwelijk.

Nace 15

A M.u.v. slachterijen en melkerijen.

B Bevat alleen slachterijen (vestigingen met 10 of meer arbeiders) en melkerijen (vestigingen met 10 of meer arbeiders).

Nace 23

B Bevat de vervaardiging van cokesoven producten (geen drempel), de vervaardiging van geraffineerde aardolieproducten (geen drempel) en de bewerking van splijt - en kweekstoffen (vestigingen met 10 of meer arbeiders).

Nace 27

- A M.u.v. vervaardiging van ijzer, staal en ferro-legeringen (EGKS).
- B Bevat alleen ijzer, staal en ferro-legeringen (EGKS) (geen drempel).

Nace 37

- B Vestigingen met 10 of meer arbeiders.

Nace 40

- B Bevat alleen de productie en distributie van elektriciteit (geen drempel) en van gas (geen drempel).

Nace 41

- B Geen drempel.

Nace 45

- B Ondernemingen met 10 of meer werknemers.

Bouwvergunningen

De jaargegevens zijn totalen van de 12 maanden.

Werkelijke evolutie

Deze gegevens houden rekening met een officiële datum van uitreiking van de bouwvergunning of met de effectieve datum van het begin der werken. De cijfers zijn voorlopig voor de laatste 2 jaren (of 24 maanden) omdat sommige gemeenten de vragenlijsten laattijdig invullen of terugzenden en de verwerking van de ingevulde vragenlijsten ook nog enige tijd vraagt. Daarom is voorzichtigheid vereist bij de interpretatie van de recente cijfers. Voorlopig publiceert het NIS enkel deze naakte, niet-bijgeschatte cijfers (terug te vinden in de kolommen “Werkelijke evolutie”). Deze publicatie van bijgeschatte gegevens wordt momenteel voorbereid.

Evolutie volgens de maand van registratie bij het NIS

Deze gegevens hebben betrekking op de datum waarop de vragenlijsten verwerkt zijn bij het NIS. De cijfers weerspiegelen de algemene trend, maar liggen toch meestal te hoog of te laag. Deze reeksen werken gecreëerd om het probleem van laattijdige doorzending door de gemeenten te ondervangen.

Definities van de gebruikte termen

Bouwvergunning : Een plan voor bouw of verbouwing. Voor de uitvoering van dit plan werd een vergunning uitgereikt krachtens een bouwreglementering..

Gebouw : De statistische eenheid van de telling. Het omvat naast het hoofdgebouw ook de bijgebouwen en de aanhorigheden die samen met het hoofdgebouw een geheel vormen op hetzelfde perceel. De Belgische statistiek onderscheidt de gebouwen naar hun bestemming. Woongebouw zijn die gebouwen die uitsluitend of hoofdzakelijk (m.a.w. meer dan 50 % van de oppervlakte dient voor bewoning) voor huisvesting bestemd zijn ; niet-woongebouwen zijn alle overige gebouwen.

Woning : een huis of een gedeelte van een huis, een reizende woning (schip, woonwagen, enz ...) of een noodwoning (barakken, enz ...) bestemd voor de huisvesting.

Begonnen

woning en gebouw : De woning en het gebouw worden als begonnen beschouwd van zodra de eerste werkzaamheden op de bouwwerf zelf worden uitgevoerd (levering op de werf van materieel en gereedschap, eerste graafwerken, enz ...).

Diensten, handel en vervoer

Binnenlandse handel

Omzet

De indexen van de grote distributieondernemingen zijn berekend op basis van exhaustieve overzichten.

Kol. 1 t/m 5

De indexcijfers voor de kleine detailhandel worden berekend aan de hand van steekproefgegevens..

Kol. 11

Kleine en middelgrote supermarkten met gehele of gedeeltelijke zelfbediening.

Kol. 18

Waarde-indexcijfer gedeeld door het algemene indexcijfer van de consumptieprijzen, zonder diensten.

Buitenlandse handel

Bron : tot en met 1994 Nationaal Instituut voor de Statistiek, vanaf 1995 Instituut voor de Nationale Rekeningen.

De resultaten worden opgesteld volgens het stelsel van de bijzondere handel. De invoer omvat alle inkomende goederen voor het verbruik en die met betrekking tot het actief en passief veredelingsverkeer; met inbegrip van de uitslag uit entrepot voor invoer, maar uitgezonderd de inslag in entrepot. De uitvoer omvat alle uitgaande goederen met definitieve bestemming en die met betrekking tot het actief en passief veredelingsverkeer. De doorvoer, onder welke vorm ook, is bijgevolg niet in de resultaten begrepen.

Alle resultaten hebben betrekking op België. De eerste versies van de gepubliceerde cijfers zijn voorlopige cijfers. Zij worden verbeterd naarmate de controles over de betwiste gegevens vooruitgang maken.

De handel met derde landen (de zogenaamde extracommunautaire handel) wordt waargenomen op basis van de douanedocumenten. De handel met EU-Lidstaten (de zogenaamde intracommunautaire handel) wordt waargenomen door middel van het Intrastat-stelsel, waarbij ruim 28.000 ondernemingen rechtstreeks rapporteren aan de Nationale Bank. Het betreft die ondernemingen die op jaarbasis meer dan 4.2 miljoen frank aan aankomsten en/of verzendingen registreren

De vergelijking van de geregistreerde resultaten (partiële) met die van de BTW-Administratie (totale) leidt tot bijgeschatte resultaten. Deze bijschatting compenseert het informatieverlies dat het gevolg is van de registratiedrempel en van het uitblijven van het antwoord van sommige ondervraagde ondernemingen. Er worden echter géén bijgeschatte resultaten gepubliceerd in de tabel waarin de indeling gebeurt volgens de grote economische categorieën (CGCE).

Bij de registratie van de invoer van de extracommunautaire handel (derde landen) wordt het land van oorsprong gekozen, behalve wanneer het land van oorsprong een EU-Lidstaat is, in dat geval wordt het land van herkomst gekozen. Voor de intracommunautaire aankomsten is het partnerland steeds de lidstaat van herkomst. Bij uitvoer/verzending kent men slechts het land van bestemming.

De waarde van de goederen is de prijs aan de grens van het land. Zij omvat, zowel bij invoer als bij uitvoer, de verkoopprijs af-fabriek van de goederen, vermeerderd met de vervoer - en verzekeringskosten tot aan de grens van België, maar zonder taksen en subsidies. Bij uitvoer gaat het bijgevolg om de FOB-prijs, dus zonder de vervoer - en verzekeringskosten over het buitenlands traject, terwijl bij invoer de CIF-prijs geldt, waarbij de vervoer - en verzekeringskosten over het buitenlands traject wel zijn

inbegrepen. Bij veredelingsverkeer en herstelling wordt de aan te geven waarde steeds bepaald inclusief de waarde van de goederen zelf..

Buitenlandse handel in absolute cijfers

De jaargegevens zijn totalen van de 12 maanden..

Invoer en uitvoer volgens continenten

Kol. 1 tot 29

Het verschil tussen het algemeen totaal en de som der continenten wordt verklaard door het feit dat in dit eerste gegeven ook de volgende rubrieken vervat zijn : bunkering, hoge zee (petroleum), onbepaalde landen, entrepot, internationale gegevens en vertrouwelijke landen..

Kol. 5 en 6

Met inbegrip van Oostenrijk, Zweden en Finland (Lidstaten van de EU vanaf 01.01.1995, maar reeds begrepen in de cijfers vanaf 1994).

Kol. 13 en 14

Australië, Nieuw-Zeeland en Oceanië.

Totaal cijfers (bijgeschat)

Door een wijziging in de administratieve reglementering worden bepaalde goederenstromen die vroeger als doorvoer geregistreerd werden, sinds 1^{ste} januari 1997 opgenomen in de invoer uit niet - EU-landen..

Kol. 4, 8 en 12

Het dekkingspercentage is gelijk aan het quotiënt van de waarde van de uitvoer gedeeld door die van de invoer, vermenigvuldigd met 100.

Kol. 5 tot 8

Met inbegrip van Oostenrijk, Zweden en Finland (Lidstaten van de EU vanaf 01.01.1995, maar reeds begrepen in de cijfers vanaf 1994).

Vervoer

Aantal en tonnenmaat van de binnengevaren zeeschepen

Bron : Tot 1981 de havenbesturen. Vanaf 1982 een generale verklaring voor binnenvarende zeeschepen.

Aantal en tonnenmaat van de buitengevaren zeeschepen

Bron : Tot 1981 de havenbesturen. Vanaf 1982 een generale verklaring voor buitenvarende zeeschepen.

Onderverdeling van het vervoer op de binnenwateren

Door de regionalisering en het afschaffen van de Europese binnengrenzen werd vanaf 1^{ste} januari 1993 de verwerkingsmethode gewijzigd ; gegevens verwerkt volgens de nieuwe methode zijn voorlopig nog niet beschikbaar.

Bedrijvigheid in de verschillende bekkens

Totaal der vervoerprestaties in het bekken : vertrek, aankomst, binnenvervoer en doorvoer. Lengte van de waterwegen vanaf 1^{ste} januari 1982.

De lengte van de bekkens van de Zeeschelde, van Maas en Samber, van de Bovenschelde, van Centrum en Borinage en van Ijzer en kust, wijken enigszins af van de officiële lengte. Om computertechnische

redenen moesten immers bepaalde stroken van waterwegen bij een andere waterweg gevoegd worden dan deze waartoe zij behoren..

Bedrijvigheid van de Belgische spoorwegen

Kol. 1 en 2

Voor retourbiljetten (N.M.B.S.) werden twee reizen in aanmerking genomen. Voor houders van abonnementen werd forfaitair een aantal reizen vastgesteld dat varieert in de tijd, het type abonnement. Het aantal reizen is ook forfaitair vastgesteld voor sommige reizigers die van een verminderde prijs genieten.

Bedrijvigheid van de luchthaven Brussel-Nationaal

Kol.1 tot 6

Verkeer met handelskarakter.

Kol. 5 en 6

Vanaf 1989 alleen vracht.

Toerisme en hotelwezen

Inclusief overnachtingen in kampeerinrichtingen.

Vanaf 1992 zijn overnachtingen op residentiële kampeerterreinen en in villa's en appartementen, niet meer in de cijfers begrepen. De jaargemiddelden zijn definitieve cijfers, de maandresultaten voorlopige cijfers.

De jaargegevens zijn totalen van de 12 maanden.

Informatie

De Algemene Directie Statistiek en Economische Informatie maakt deel uit van de Federale Overheidsdienst Economie, KMO, Middenstand en Energie. We hebben de opdracht om aan de informatiebehoefte van zowel overheid, bedrijfsweld als burgers te voldoen, en dit door hen allerlei actuele cijfers over de toestand van het land aan te bieden.

Waar vindt u de statistische en economische informatie ?

Op onze websites <http://statbel.fgov.be> (statistiek) en <http://mineco.fgov.be> (economie)

In vijf grote steden van het land heeft het publiek toegang tot :

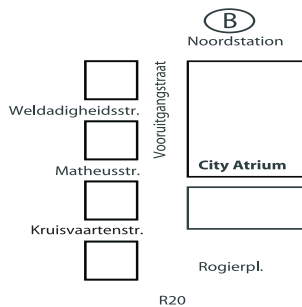
- ◇ Jaarboeken, gespecialiseerde publicaties en een selectie van diskettes en cd-rom's.
- ◇ Een leeszaal, waar men onze publicaties maar ook statistische publicaties van andere ministeries en Belgische en internationale instellingen kan raadplegen.

Al onze bibliotheken zijn op werkdagen open van 8u30 tot 16u30 (Brussel) en van 9 tot 12 en van 13 tot 16 uur (andere).

Brussel City Atrium C

Vooruitgangstraat 50, 1210 Brussel
tel. 02/277.55.03 – 02/277.55.19 fax 02/277.55.19
e-mail : info@statbel.mineco.fgov.be

Trein (B) : Noord station
Metro (M) : lijn 2, station Rogier
Trams : 3, 52, 55, 56, 81, 90
halte Rogier of Noord
Bus STIB : 38, 58, 61
halte Rogier of Noord
Bus De Lijn : 318, 351, 358, 410, 526, 554
halte Noord



Antwerpen

Italiëlei 124 - bus 85, 2000 Antwerpen
tel. 03/229 07 00 fax 03/233 28 30
e-mail : info.antwerpen@statbel.mineco.fgov.be

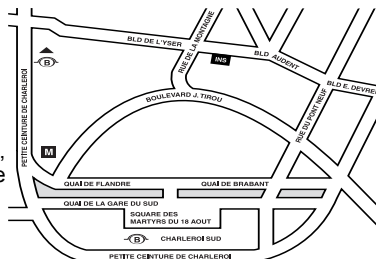
Trein (B) : Centraal Station
Metro (M) : halte Opera
Tram-Bus : vlakbij (Fr. Rooseveltplaats)



Charleroi

Tour Biarent, Bd Audent 14/5., 6000 Charleroi
tel. 071/ 27.44.14 fax 071/ 27.44.19
e-mail : info.charleroi@statbel.mineco.fgov.be

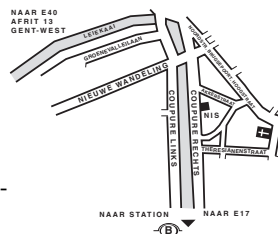
Trein (B) : Charleroi Sud, 20 min van het station (Place Buisset, Rue du Collège, Place Charles II, Boulevard Tirou, Rue de la Montagne)
Bus : halte Tirou
Autoweg : kleine ring van Charleroi - uitrit Gare du Sud
Parking (P) : betaalparking tegenover het NIS



Gent

Coupure rechts 620, 9000 Gent
tel. 09/267 27 00 fax 09/267 27 29
e-mail : info.gent@statbel.mineco.fgov.be

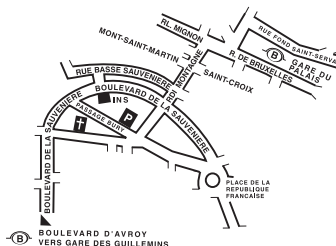
Trein (B) : Gent St.-Pieters
Tram-Bus : 40, 43 halte Theresianenstraat
Autoweg : gemakkelijk bereikbaar langs E40 (uitrit 13 - Gent-West/Drongen)
Parking (P) : op de "Coupure Rechts"



Luik

Bd de la Sauvenière 73-75, 4000 Luik
tel. 04/223 84 11 fax 04/222 49 94
e-mail : info.liege@statbel.mineco.fgov.be

Trein (B) : station Guillemins of Palais
Tram-Bus : (Guillemins) 1 en 4 halte Sauvenière
Parking (P) : Neujean (op 20 m - zelfde straatkant)
Mercure (tegenover)



We verspreiden tal van producten die de Belgische socio-economische realiteit in cijfers weergeven.

Al deze producten, opgenomen in onze catalogus, kunt u verkrijgen in onze regionale centra of bij onze dienst documentatie - verkoop in Brussel. Onze catalogus wordt u op eenvoudige aanvraag toegestuurd. (zie adressen hiernaast) .

Een keuze uit onze gegevens en de lijst van onze publicaties vindt u eveneens op onze website:

<http://statbel.fgov.be>

Algemene publicaties

Weekbericht

Elke week bieden we u de primeur van de nieuwste statistieken over volgende gebieden :
Grondgebied en leefmilieu ; Bevolking ; Samenleving ; Economie en financiën ; Landbouw ;
Industrie ; Diensten, handel en vervoer.

Kerncijfers

De informatie in deze kleine publicatie, bestrijkt alle mogelijke thema's. Klimaat, leefmilieu, bevolking, vervoer en verkeer, economie, financiën, gezondheid, de informatiemaatschappij... ze komen allemaal aan bod. Kerncijfers 2004 is een gratis kleurenbrochure in een handig formaat die een samenvatting geeft van de rubriek Statistieken van onze website. Ze telt 50 pagina's en bevat tabellen, grafieken en cartogrammen.

Enkele andere publicaties

Algemene Publicaties

Regionaal Statistisch Jaarboek

Grondgebied en leefmilieu

Statistiek van de bodembezetting (**diskette**)
Overzicht Leefmilieu- *Jaarlijks*

Bevolking

Loop van de bevolking – *Jaarlijks*
Bevolkingsvoorzichten – *Te verschijnen*

Samenleving

Huishoudbudgetenquête – *Jaarlijks*
Doodsoorzaken – *Jaarlijks*

Economie en financiën

Verkoop van onroerende goederen – *Jaarlijks*
De conjunctuur - *Maandelijks*

Landbouw

Land- en tuinbouwtelling op 15 mei - *Jaarlijks*

Industrie

Industriële productie en bouwbedrijf - *Maandelijks*

Handel, diensten en vervoer

Maandelijkse vervoerstatistieken – *Maandelijks*
Binnenlandse handel - *Jaarlijks*



FEDERALE OVERHEIDSDIENST
ECONOMIE, K.M.O.,
MIDDENSTAND & ENERGIE

Statistiek en
Economische Informatie

Gedrukt door de
drukkerij van de ADSEI
B-1000 Brussel
mei 2005