

Bulletin de statistique

**Aperçu mensuel de la vie
économique et sociale**

La Direction générale Statistique et Information économique propose des informations statistiques impartiales. Les informations sont diffusées conformément à la loi, notamment pour ce qui concerne leur confidentialité.

Nous classons les statistiques en huit domaines :

- Généralités
- Territoire et environnement
- Population
- Société
- Économie et finances
- Agriculture et activités assimilées
- Industrie
- Services, commerce et transports

Tous droits de traduction, d'adaptation, de reproduction par tous procédés, y compris la photographie et le microfilm sont soumis à autorisation préalable de la Direction générale Statistique et Information économique. Toutefois, la citation de courts extraits, à titre explicatif ou justificatif, dans un article, un compte-rendu ou un livre, est autorisée moyennant indication claire et précise de la source.

Éditeur responsable : N. DEMEESTER

© 2007, **SPF ECONOMIE**

DIRECTION GENERALE STATISTIQUE ET INFORMATION ECONOMIQUE | éditeur

B-1000 Bruxelles – 44 rue de Louvain

Bulletin de Statistique

Aperçu mensuel de la vie économique et sociale

N° 10 - 11 - 12

Séries mises à jour jusqu'au 31 décembre 2006

Sommaire

Introduction

- Introduction 3

Territoire et environnement

- Évolution de la défoliation en Belgique et dans les pays voisins 6
- Pourcentage d'arbres défoliés en Belgique 7
- Utilisation des ressources en eau 8
- Utilisation du sol 9

Population et ménages

- Population belge par sexe, état civil et âge 11

Société

- Emploi : nombre de chômeurs complets et partiels par sexe 16
- Indices des salaires conventionnels 18

Économie et finances

- Indicateurs conjoncturels : entrées de commandes 24
- Indicateurs conjoncturels : production 25
- Indicateurs conjoncturels : prix à la production 26
- Indicateurs conjoncturels : prix à la production – marchés extérieurs 27
- Indicateurs conjoncturels : salariés 28
- Indicateurs conjoncturels : heures travaillées 29
- Indicateurs conjoncturels : masse salariale 30
- Faillites 31

Agriculture et activités assimilées

- Nombre d'animaux de boucherie abattus	34
- Évolution des prix des produits agricoles et horticoles	36
- Pêche	42

Industrie et construction

- PRODCOM – livraisons par activité	46
- NON-PRODCOM – chiffres d'affaires	48
- NON-PRODCOM – quantités produites	50
- PRODCOM – emploi, heures et salaires	52
- NON-PRODCOM – emploi, heures et salaires	56

Services, commerce et transports

- Commerce intérieur	62
- Commerce extérieur	66
- Transport maritime et navigation intérieure	70
- Transport par chemin de fer	74
- Transport aérien	76
- Transport : nouvelles immatriculations	77
- Tourisme et hôtellerie	78

Notes explicatives

- Notes	83
---------------	----

Introduction

Introduction

Cette publication donne un aperçu des principaux domaines de la vie socio-économique en Belgique.

Les statistiques reprises dans ce Bulletin de statistique couvrent 7 domaines :

- ◆ Territoire et environnement
- ◆ Population et ménages
- ◆ Société
- ◆ Économie et finances
- ◆ Agriculture et activités assimilées
- ◆ Industrie et construction
- ◆ Services, commerce et transports

Chaque domaine sera illustré par un certain nombre de tableaux, de graphiques ou de cartes relatifs aux thèmes cités dans la table des matières.

Pour des raisons pratiques, nous avons rassemblé à la fin du « Bulletin de statistique », sous le titre « Notes explicatives », toutes les notes méthodologiques et annotations se rapportant aux tableaux.

Si pour un tableau donné, on renvoie à ces notes, un astérisque (*) est placé soit en regard du titre (pour des remarques plus générales), soit en regard du numéro de colonne (pour des remarques plus spécifiques). Les notes explicatives reprennent la dénomination du domaine du titre et le numéro de tableau et de colonne, suivi de la note s'y rapportant.

Généralités

Sauf mention contraire, les chiffres relatifs à une année déterminée sont des moyennes mensuelles ou trimestrielles.

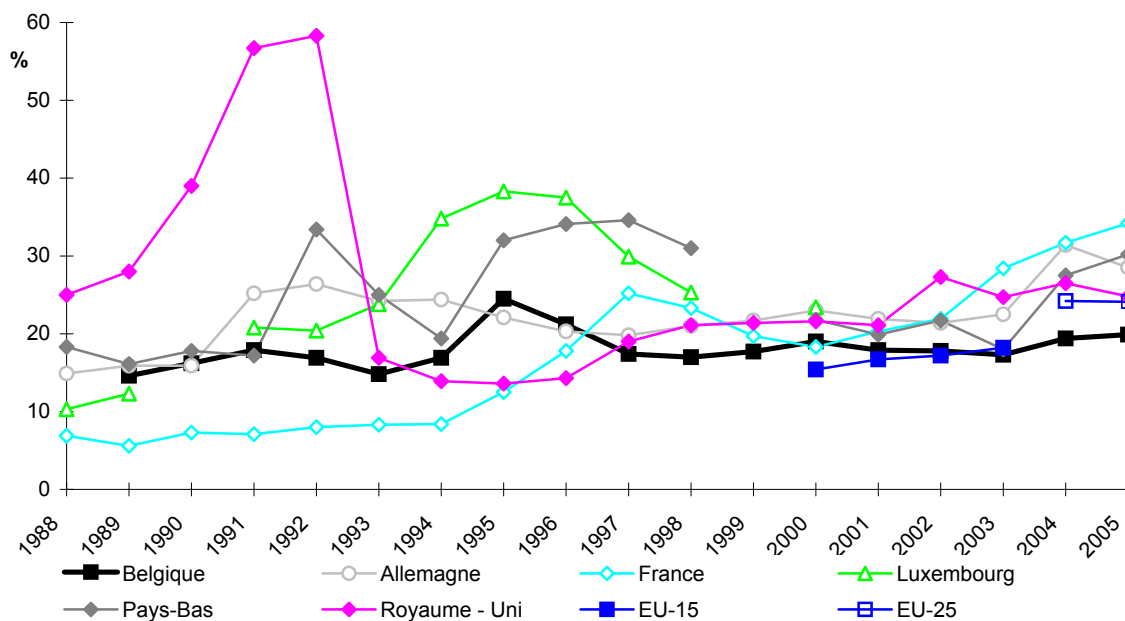
Les données trimestrielles et semestrielles sont inscrites en regard du dernier mois considéré. Les chiffres provisoires ne sont pas signalés. Comme par la suite, ceux-ci seront remplacés par des chiffres définitifs, il est toujours conseillé de se référer à la dernière édition du Bulletin.

Territoire et environnement

État des forêts

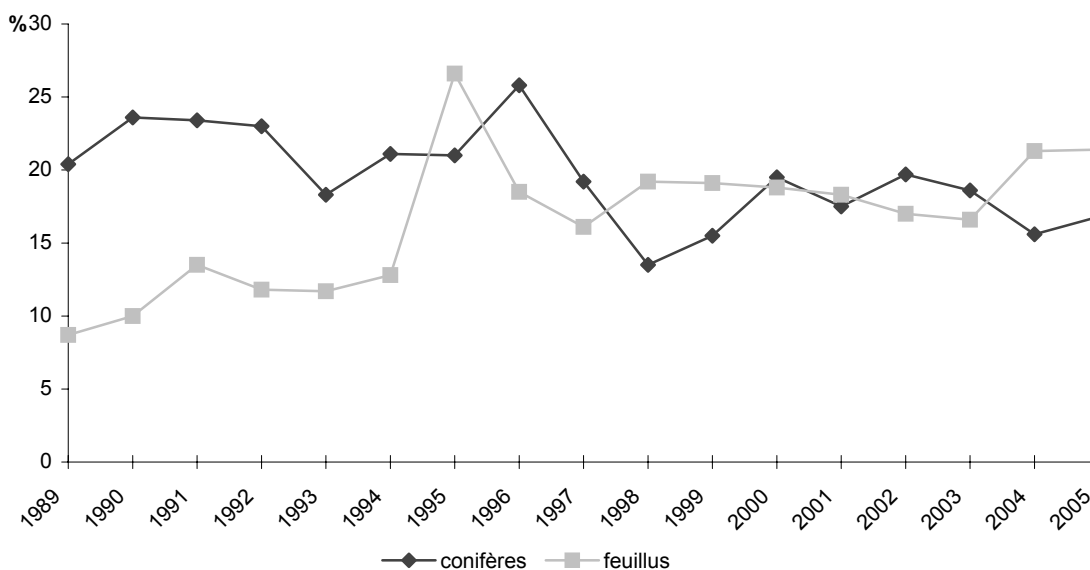
Évolution de la défoliation en Belgique et dans les pays voisins (%)*

	1990	1995	1997	1998	1999	2000	2001	2002	2003	2004	2005
Belgique	16,2	24,5	17,4	17,0	17,7	19,0	17,9	17,8	17,3	19,4	19,9
Allemagne	15,9	22,1	19,8	21,0	21,7	23	21,9	21,4	22,5	31,4	28,5
France	7,3	12,5	25,2	23,3	19,7	18,3	20,3	21,9	28,4	31,7	34,2
Luxembourg	-	38,3	29,9	25,3	-	23,4	-	-	-	-	-
Pays-Bas	17,8	32,0	34,6	31,0	-	21,8	19,9	21,7	18	27,5	30,2
Royaume - Uni	39,0	13,6	19,0	21,1	21,4	21,6	21,1	27,3	24,7	26,5	24,8
EU-15						15,4	16,7	17,2	18,2		
EU-25										24,2	24,1



Belgique: évolution de la défoliation par essence (%)*

	1990	1995	1997	1998	1999	2000	2001	2002	2003	2004	2005
conifères	23,6	21,0	19,2	13,5	15,5	19,5	17,5	19,7	18,6	15,6	16,8
feuillus	10,0	26,6	16,1	19,2	19,1	18,8	18,3	17,0	16,6	21,3	21,4



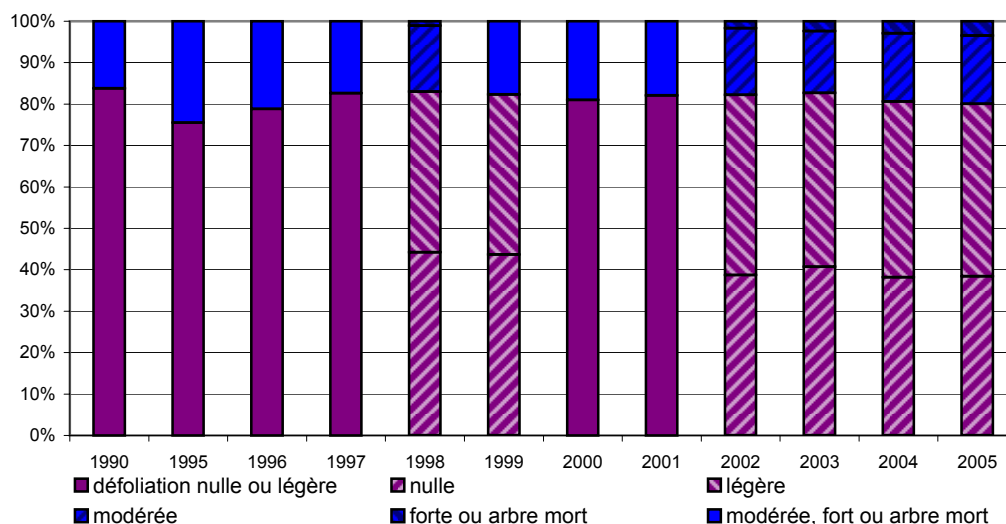
* défoliation modérée à totale: classes 2+3+4

Source : CEE-NU et Commission européenne (DG VI - élaboré par BFH)

Pourcentage d'arbres défoliés en Belgique

Classe	% de défoliation	Degré	2003	2004	2005
			% d'arbres défoliés	% d'arbres défoliés	% d'arbres défoliés
0	jusqu'à 10%	nul	40,7	38,2	38,4
1	>10 à 25%	léger	42,0	42,4	41,7
2	>25 à 60%	modéré	14,9	16,5	16,4
3 + 4		forte à totale	2,4	2,9	3,5
2 + 3 + 4		modérée à totale	17,3	19,4	19,9

Belgique - Pourcentage d'arbres défoliés par classe de défoliation



État des forêts Belges: en comparaison avec les pays limitrophes

toutes essences confondues

	Nombre d'arbres échantillonnés	2004		
		% d'arbres défoliés		
		0* nulle	1* légère	2+3+4 modérée à totale
Belgique	2 966	38,2	42,4	19,4
Pays limitrophes				
Allemagne	13 741	27,6	41,0	31,4
France	13 100	32,0	36,3	31,7
Luxembourg		no survey in 2004		
Pays-Bas	232	52,2	20,3	27,5
Royaume -Uni	8 328	24,2	49,3	26,5
EU-25	105 879	31,5	44,3	24,2
		2005		
		% d'arbres défoliés		
		0* nulle	1* légère	2+3+4 modérée à totale
Belgique	3 126	38,4	41,7	19,9
Pays limitrophes				
Allemagne	13 630	29,1	42,4	28,5
France	10 219	30,5	35,3	34,2
Luxembourg		no survey in 2005		
Pays-Bas	229	55,2	14,6	30,2
Royaume -Uni	8280	29,1	46,1	24,8
EU-25	107077	32,0	43,9	24,1

Ressource en eau

Utilisation des ressources en eau

Ressources en eaux douces (millions de m³)

	Moyenne à long terme	1995	2000	2001	2002	2003
Ressources totales (a-b+c)	20 029	21 569	24 132	28 383	26 096	12 915
Précipitation (a)	28 453	28 299	31 682	34 133	33 599	22 508
Évapotranspiration réelle (b)	16 072	16 314	17 035	16 957	17 338	15 189
Apport annuel* (c)	7 649	9 584	9 486	11 207	9 835	5 597
Évacuation annuelle**	18 349	19 977	19 810	23 837	22 138	
dont : dans la mer	892	892	979	1 311	1 186	658
Eaux souterraines disponibles pour prélèvement annuel	900					

Source : SPF ECONOMIE - DIRECTION GENERALE STATISTIQUE ET INFORMATION ECONOMIQUE d'après IRM, région flamande et région wa
* de France et des Pays-Bas (rivières) - ** vers les Pays-Bas, la France, le Luxembourg, l'Allemagne et la mer du Nord

Distribution d'eau potable en Belgique (millions de m³)

	Volume d'eau disponible pour la distribution dont				Nombre de raccorde-ments en service (x 1000)
	Total	Eau souterraine captée	Eau de surface traitée	Pertes* Importation nette	
1990	625	510	175	- 92	3 276
1993	665	501	222	- 92	3 311
1994	659	505	214	- 95	3 205
1995	663	512	215	- 100	3 409
1996	703	487	232	- 90	3 548
1997	784	492	268	- 90	3 868
1998	718	483	259	- 87	3 971
1999	722	494	251	- 89	3 991
2000	722	497	247	- 87	4 034
2001	728	502	246	- 90	4 086
2002	715	484	248	- 88	4 123
2003	738	505	250	- 90	4 154
2004	722	486	254	- 91	4 168
2005	720	476	261	- 91	4 232
2006	711	472	269	- 95	4 292

Source: SPF ECONOMIE - DIRECTION GENERALE STATISTIQUE ET INFORMATION ECONOMIQUE

* Pertes dues aux défauts du réseau.

Chiffres relatifs

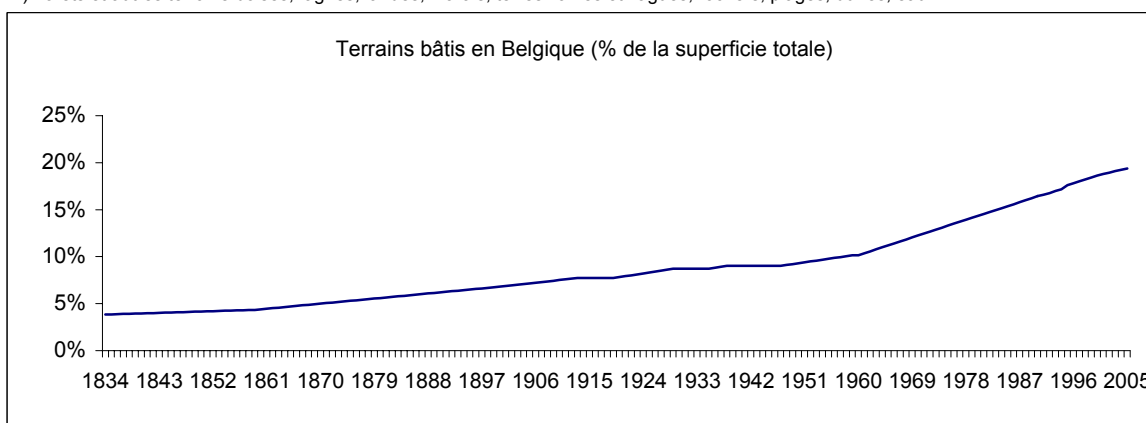
Belgique et régions (2006)

		Pourcentage de superficie totale			
		Belgique	Région flamande	Région wallonne	Région de Bruxelles-Capitale
1-7	Superficie totale	100%	100%	100%	100%
1	Terres agricoles totales	57%	62%	54%	8%
3	Terrains bâtis et terrains connexes ⁽²⁾	19%	26%	14%	78%
3.1	Terrains résidentiels	8%	11%	5%	28%
3.2	Terrains industriels (autres que 3.3. ci-dessous)	2%	3%	1%	5%
3.3	Terrains utilisés pour les carrières, puits, mines, etc.	0%	0%	0%	0%
3.4	Terrains commerciaux	0%	1%	0%	5%
3.5	Terrains utilisés pour des services publics, excepté les infrastructures de transport, de communication et techniques	1%	1%	0%	6%
3.6	Terrains à usage mixte	0%	0%	0%	1%
3.7	Terrains utilisés pour les transports et les communications ⁽³⁾	6%	8%	5%	22%
3.8	Terrains occupés par les infrastructures techniques	0%	0%	0%	0%
3.9	Terrains à usage de loisirs et autres espaces ouverts	1%	2%	1%	11%
4-5-6	Divers n.d.a. ⁽⁴⁾	24%	13%	32%	14%

2) excepté les bâtiments agricoles dispersés

3) comprenant une partie des cours d'eaux

4) forêts et autres terrains boisés, fagnes, landes, marais, terres vaines et vagues, rochers, plages, dunes, eaux.



Source : SPF ECONOMIE - DIRECTION GENERALE STATISTIQUE ET INFORMATION ECONOMIQUE et Ministère des Finances (cadastre).

Calculs SPF ECONOMIE - DIRECTION GENERALE STATISTIQUE ET INFORMATION ECONOMIQUE suivant les définitions OCDE/Eurostat

Population et ménages

Population et ménage

Mouvement de la population - données définitives

	Mouvement naturel de la population			Excédent migratoire et corrections	
	Naissances	Décès	Accroissement naturel de la population	Hommes	Femmes
	1	2	3	4*	5*
1985	114283	112691	1592	-87	-331
1986	117271	111671	5600	328	-72
1987	117448	105840	11608	-903	260
1988	118764	104551	14213	19637	18046
1989	120550	107332	13218	3665	3287
1990	123554	104545	19009	10166	9517
1991	125412	104223	21189	7181	6955
1992	124182	103741	20441	13095	12294
1993	119828	106601	13227	9231	9707
1994	115361	103566	11795	7279	10869
1995	114226	104590	9636	-1145	4282
1996	115214	104140	11074	6681	9424
1997	115864	103802	12062	3481	6495
1998	114276	104583	9693	4593	7202
1999	113469	104904	8565	6804	9964
2000	114883	104903	9980	5545	8804
2001	114172	103447	10725	17797	18403
2002	111225	105642	5583	19989	20547
2003	112149	107039	5110	15561	19906
2004	115618	101946	13672	15497	20262
2005	118002	103278	14724	23121	27685

Mouvement d'état civil - données provisoires

	Mariages	Divorces	Naissances vivantes	Décès (mort-nés non compris)		
				Hommes	Femmes	Total
	1	2	3	4	5	6
2003	3484	2614	9383	4425	4544	8969
2004	3611	2618	9671	4241	4253	8494
2005	3599	2570	9817	4275	4306	8581
2006	3738	2432	10105	4216	4252	8468
2005						
juillet	5822	2619	9937	3881	3653	7534
août	5599	2806	10657	3874	3767	7641
septembre	5340	2193	9930	3733	3775	7508
octobre	3082	2323	10031	4126	4103	8229
novembre	2010	2529	9510	4170	3976	8146
décembre	2301	2412	9581	4455	4571	9026
2006						
janvier	1514	2262	10116	4832	5089	9921
février	1979	2154	9095	4272	4315	8587
mars	2480	3230	10365	4665	4858	9523
avril	3499	2295	9556	4138	4077	8215
mai	4676	2715	10438	4248	4070	8318
juin	5585	2733	10170	4079	3968	8047
juillet	5610	2317	10362	4360	4652	9012
août	5796	2730	10577	3919	3828	7747
septembre	6199	1913	10596	3789	3896	7685
octobre	3030	2390	10744	4075	3986	8061
novembre	1930	2484	9767	4051	3966	8017
décembre	2552	1960	9469	4166	4316	8482

(*) Pour de plus amples informations voir l'introduction et les notes explicatives

(source: Registre national)

Population au 31 décembre						
Population totale			Population étrangère		Ménages au 31 décembre	
Hommes 6	Femmes 7	Total 8	Hommes 9	Femmes 10		
4812183	5046712	9858895	460001	386481	-	1985
4816234	5048517	9864751	462183	391064	-	1986
4821803	5053913	9875716	463758	394892	-	1987
4848944	5078668	9927612	468985	399772	-	1988
4860099	5087683	9947782	475034	405778	3964743	1989
4880685	5106290	9986975	487063	417465	4006574	1990
4899232	5122765	10021997	496556	425946	4029843	1991
4923472	5144847	10068319	490356	418909	4058070	1992
4940224	5160407	10100631	495613	424955	4077598	1993
4954671	5175903	10130574	492651	429687	4101305	1994
4958785	5184262	10143047	481734	428035	4122452	1995
4971780	5198446	10170226	480027	431894	4153897	1996
4982672	5209592	10192264	472864	430256	4185202	1997
4993718	5220034	10213752	464834	427146	4215481	1998
5006014	5233071	10239085	465903	431207	4244131	1999
5018019	5245395	10263414	445908	415777	4281332	2000
5042288	5267437	10309725	438115	408619	4325490	2001
5066885	5288959	10355844	439652	410425	4368284	2002
5087176	5309245	10396421	442639	417648	4408695	2003
5111325	5334527	10445852	445710	425152	4445978	2004
5143821	5367561	10511382	459070	441403	-	2005

(source: Bulletins d'état civil)

Mort-nés		Total mort-nés 9	Décès d'enfants de moins d'un an			
Masculins 7	Féminins 8		Masculins 10	Féminins 11	Total 12	
22	20	42	26	19	45	2003
19	17	36	24	22	46	2004
20	17	37	24	19	43	2005
20	19	39	27	23	50	2006
2005						
23	18	41	21	17	38	juillet
16	26	42	21	22	43	août
25	20	45	13	12	25	septembre
33	16	49	21	30	51	octobre
16	13	29	19	13	32	novembre
19	24	43	27	23	50	décembre
2006						
22	26	48	35	20	55	janvier
9	15	24	24	22	46	février
29	12	41	20	18	38	mars
20	23	43	17	21	38	avril
19	29	48	35	21	56	mai
29	16	45	30	22	52	juin
14	12	26	34	15	49	juillet
22	17	39	29	26	55	août
14	16	30	21	28	49	septembre
19	28	47	27	25	52	octobre
21	18	39	28	27	55	novembre
21	14	35	28	28	56	décembre

Société

Emploi

Nombre de chômeurs complets et partiels par sexe*

	Chômeurs complets			Chômeurs partiels
	Hommes	Femmes	Total	Total
	1*	2*	3*	4*
2001	157.033	202.758	359.791	35.478
2002	171.188	204.258	375.446	38.556
2003	193.011	219.748	412.760	39.012
2004	206.410	231.851	438.262	34.158
2005	213.387	241.786	455.173	
2004				
novembre	207.653	239.436	447.089	31.605
décembre	211.633	242.905	454.538	26.578
2005				
janvier	211.958	239.874	451.832	49.043
février	212.415	239.891	452.306	57.506
mars	211.652	239.290	450.942	48.393
avril	208.437	234.842	443.279	42.817
mai	210.618	237.680	448.298	37.393
juin	210.452	241.834	452.286	23.516
juillet	220.413	253.567	473.980	22.303
août	221.307	252.405	473.712	23.607
septembre	215.535	249.080	464.615	24.773
octobre	213.107	240.183	453.290	25.877
novembre	210.752	235.002	445.754	29.945
décembre	213.996	237.786	451.782	

Répartition géographique des chômeurs complets indemnisés, demandeurs

	Région de Bruxelles - Capitale	Provinces				
	1	Anvers	Limbourg	Fl. orientale	Brabant flam.	Fl. occidentale
		2	3	4	5	6
2001	53.060	36.998	19.589	29.796	14.964	19.051
2002	54.969	42.645	22.100	33.332	18.020	21.554
2003	61.730	48.016	25.647	36.940	20.409	23.835
2004	66.570	51.051	28.430	38.707	21.749	25.356
2005	67.282	53.609	30.288	40.816	23.133	27.061
2004						
novembre	67.409	52.040	29.121	39.023	22.153	27.200
décembre	66.849	54.257	30.516	40.782	23.155	28.598
2005						
janvier	65.982	54.234	30.559	40.868	22.987	29.013
février	67.679	53.549	29.964	40.274	22.945	27.986
mars	67.226	53.140	29.697	39.990	22.521	27.311
avril	65.803	51.630	29.748	39.359	22.302	26.160
mai	67.582	51.869	29.461	39.138	22.548	25.210
juin	67.736	52.531	29.679	39.633	22.877	25.016
juillet	67.337	57.830	32.752	44.552	24.998	28.251
août	62.488	59.680	33.854	46.875	26.648	29.252
septembre	69.598	53.426	30.257	40.632	23.075	26.537
octobre	69.369	52.027	29.607	40.001	22.389	26.491
novembre	67.888	51.163	28.660	38.570	21.808	25.960
décembre	68.697	52.234	29.213	39.895	22.498	27.539

(*) Pour de plus amples informations voir l'introduction et les notes explicatives.

Pourcentage de chômage par rapport

au nombre d'assurés contre le chômage			à la population active totale			
Hommes	Femmes	Total	Hommes	Femmes	Total	
5*	6*	7*	8*	9*	10*	
8,8	13,9	11,1	8,6	13,4	10,7	2001
9,6	13,8	11,5	9,4	13,6	11,2	2002
10,8	14,9	12,6	10,4	14,7	12,3	2003
11,2	14,8	12,8	10,4	15,1	12,4	2004
11,4	15,1	13,1	10,7	15,6	12,8	2005
						2004
11,2	15,3	13,1	10,6	15,7	12,8	novembre
11,4	15,5	13,3	10,6	15,7	12,8	décembre
						2005
11,5	15,4	13,2	10,6	15,5	12,7	janvier
11,5	15,4	13,3	10,6	15,4	12,7	février
11,4	15,3	13,2	10,5	15,3	12,6	mars
11,3	15,0	13,0	10,3	15,0	12,3	avril
11,4	15,2	13,1	10,2	14,8	12,2	mai
						juin
11,9	16,2	13,9	11,0	16,5	13,4	juillet
11,8	15,8	13,6	11,1	16,7	13,5	août
11,5	15,5	13,3	11,2	16,6	13,5	septembre
11,3	15,0	13,0	11,0	16,0	13,2	octobre
11,2	14,7	12,8	10,8	15,5	12,8	novembre
11,4	14,8	13,0	10,8	15,5	12,9	décembre

d'emploi

Provinces (suite)

Brabant wal.	Hainaut	Liège	Luxembourg	Namur	
7	8	9	10	11	
11.507	85.679	58.159	7.585	23.399	2001
10.647	84.099	57.734	7.723	22.623	2002
12.655	89.146	61.864	8.344	24.172	2003
13.727	92.977	65.493	8.995	25.203	2004
14.590	95.414	67.461	9.445	26.073	2005
					2004
14.052	94.519	66.414	9.490	25.666	novembre
14.054	93.896	66.987	9.624	25.818	décembre
					2005
13.789	93.230	66.238	9.514	25.416	janvier
14.040	93.855	66.631	9.430	25.951	février
14.087	94.822	66.250	10.058	25.838	mars
13.804	94.143	65.745	9.309	25.274	avril
14.648	95.782	67.029	9.399	25.630	mai
14.473	96.894	68.017	9.402	26.026	juin
15.663	96.661	69.348	9.750	26.836	juillet
16.318	95.529	67.461	9.385	26.220	août
15.063	98.678	70.583	9.620	27.144	septembre
14.718	95.720	67.591	9.102	26.273	octobre
14.401	94.947	67.145	9.119	26.091	novembre
14.072	94.705	67.498	9.253	26.176	décembre

Salaires

Indices des salaires conventionnels (1997 = 100) (1) (2)

1. Ouvriers (hommes et femmes)

Code NACE	Sections et sous-sections d'activités	2006			
		Mars	Juin	Septembre	Décembre
A	Agriculture, chasse et sylviculture	121,16	121,17	121,26	121,32
A	Agriculture, sylviculture et pêche	121,16	121,17	121,26	121,32
01	Culture et production animale, chasse et services annexes	121,31	121,31	121,37	121,40
02	Sylviculture et exploitation forestière	117,54	117,77	118,52	119,27
B	Industries extractives	117,48	118,07	118,07	119,44
B	Pêche	117,48	118,07	118,07	119,44
C	Industrie manufacturière	124,02	124,86	125,66	126,11
C	Industries extractives	124,02	124,86	125,66	126,11
CA	Extraction de produits énergétiques	119,45	119,45	121,84	121,84
CB	Extraction de produits non énergétiques	125,08	126,13	126,55	127,11
D	Industrie manufacturière	126,81	127,18	128,96	129,04
D	Production et distribution d'électricité, de gaz, de vapeur et d'air conditionné	126,81	127,18	128,96	129,04
DA	Industries agricoles et alimentaires	127,74	127,77	127,79	127,82
15	Industrie du cuir et de la chaussure	127,72	127,72	127,72	127,72
16	Travail du bois et fabrication d'articles en bois et en liège, à l'exception des meubles; fabrication d'articles en vannerie et sparterie	128,26	129,31	130,09	130,87
DB	Industrie textile et habillement	126,35	126,52	128,34	128,75
17	Industrie du papier et du carton	126,64	126,65	129,09	129,12
18	Imprimerie et reproduction d'enregistrements	125,56	126,18	126,33	127,76
DC	Industrie du cuir et de la chaussure	123,02	123,49	124,24	125,12
DD	Travail du bois et fabrication d'articles en bois	125,37	125,46	126,64	126,91
DE	Fabrication de pâte à papier, de papier et d'articles en papier; édition et imprimerie	124,59	124,85	125,37	125,37
21	Industrie pharmaceutique	125,23	125,87	127,11	127,11
22	Fabrication de produits en caoutchouc et en plastique	124,13	124,13	124,13	124,13
DF	Cokéfaction, raffinage et industries nucléaires	126,78	127,79	128,55	128,87
DG	Fabrication de produits chimiques et de fibres synthétiques et artificielles	127,70	130,26	131,01	131,01
DH	Fabrication de produits en caoutchouc et en matières plastiques	127,65	130,18	130,94	130,95
DI	Fabrication d'autres produits minéraux non métalliques	122,79	122,90	125,10	125,22
DJ	Métallurgie et travail des métaux	125,49	125,79	128,22	128,22
27	Fabrication d'équipements électriques	120,94	121,46	123,37	123,37
28	Fabrication de machines et équipements n.c.a.	128,89	128,89	131,86	131,86
DK	Fabrication de machines et équipements	129,03	129,05	132,02	132,02
DL	Fabrication d'équipements électriques, électroniques et optiques	128,94	128,98	131,88	131,91
DM	Fabrication de matériel de transport	128,59	128,61	131,49	131,51
DN	Autres industries manufacturières	126,13	126,24	127,72	127,78

(1) Source : SPF Emploi, Travail et Concertation sociale.

(2) Les derniers chiffres publiés doivent toujours être considérés comme provisoires et sujets à de légères modifications.

Code NACE	Sections et sous-sections d'activités	2006			
		Mars	Juin	Septembre	Décembre
36	Captage, traitement et distribution d'eau	125,98	126,06	127,58	127,65
37	Collecte et traitement des eaux usées	128,26	128,75	129,68	129,68
E	Production et distribution d'eau; assainissement, gestion des déchets et dépollution	117,12	118,71	119,41	119,75
E	Production et distribution d'électricité, de gaz et d'eau	117,12	118,71	119,41	119,75
F	Construction	261,50	262,04	264,44	264,94
G	Commerce de gros et de détail; réparation de véhicules automobiles, de motocycles et d'articles domestiques	128,17	128,47	128,54	128,73
G	Commerce; réparation d'automobiles et de motocycles	128,17	128,47	128,54	128,73
50	Transports par eau	132,32	132,32	132,32	132,32
51	Transports aériens	127,65	127,77	127,83	127,96
52	Entreposage et services auxiliaires des transports	125,02	125,78	125,90	126,31
H	Hôtels et restaurants	135,10	135,10	135,66	136,78
H	Transports et entreposage	135,10	135,10	135,66	136,78
I	Hébergement et restauration	123,34	123,69	124,46	124,72
I	Transports, entreposage et communications	123,34	123,69	124,46	124,72
60	Programmation et diffusion	124,85	125,03	125,71	126,02
61	Télécommunications	118,08	119,92	120,60	121,12
J	Activités financières	117,05	117,43	118,41	118,71
J	Information et communication	117,05	117,43	118,41	118,71
65	Assurance	116,60	117,00	118,01	118,23
66	Activités auxiliaires de services financiers et d'assurance	119,09	119,42	120,24	120,89
K	Activités financières et d'assurance	131,10	131,10	132,04	132,34
K	Immobilier, location et services aux entreprises	131,10	131,10	132,04	132,34
M	Activités spécialisées, scientifiques et techniques	120,52	120,52	120,52	122,93
M	Education	120,52	120,52	120,52	122,93
N	Activités de services administratifs et de soutien	117,40	117,40	118,03	119,75
N	Santé et action sociale	117,40	117,40	118,03	119,75
O	Administration publique	120,04	120,21	121,33	121,92
O	Services collectifs, sociaux et personnels	120,04	120,21	121,33	121,92
90	Activités créatives, artistiques et de spectacle	134,79	134,79	136,14	136,14
93	Activités sportives, récréatives et de loisirs	119,08	119,38	120,65	120,65
P	Enseignement	114,87	114,87	114,87	117,17
P	Services domestiques	114,87	114,87	114,87	117,17

(1) Source : SPF Emploi, Travail et Concertation sociale.

(2) Les derniers chiffres publiés doivent toujours être considérés comme provisoires et sujets à de légères modifications.

Salaires

Indices des salaires conventionnels (1997 = 100) (1) (2)

2. Employés (hommes et femmes)

Code NACE	Sections et sous-sections d'activités	2006			
		Mars	Juin	Septembre	Décembre
A	Agriculture, chasse et sylviculture	123,98	123,98	123,98	123,98
A	Agriculture, sylviculture et pêche	123,98	123,98	123,98	123,98
01	Culture et production animale, chasse et services annexes	123,98	123,98	123,98	123,98
02	Sylviculture et exploitation forestière	123,98	123,98	123,98	123,98
B	Industries extractives	123,98	123,98	123,98	123,98
B	Pêche	123,98	123,98	123,98	123,98
C	Industrie manufacturière	123,61	124,51	125,02	125,96
C	Industries extractives	123,61	124,51	125,02	125,96
CA	Extraction de produits énergétiques	115,37	115,37	117,68	117,68
CB	Extraction de produits non énergétiques	124,85	125,89	126,12	127,21
D	Industrie manufacturière	124,21	124,93	125,74	125,77
D	Production et distribution d'électricité, de gaz, de vapeur et d'air conditionné	124,21	124,93	125,74	125,77
DA	Industries agricoles et alimentaires	122,17	122,17	122,17	122,17
15	Industrie du cuir et de la chaussure	122,09	122,09	122,09	122,09
16	Travail du bois et fabrication d'articles en bois et en liège, à l'exception des meubles; fabrication d'articles en vannerie et sparterie	123,98	123,98	123,98	123,98
DB	Industrie textile et habillement	127,64	127,83	129,62	130,08
17	Industrie du papier et du carton	127,76	127,76	130,32	130,32
18	Imprimerie et reproduction d'enregistrements	127,34	127,98	127,98	129,53
DC	Industrie du cuir et de la chaussure	123,98	123,98	123,98	123,98
DD	Travail du bois et fabrication d'articles en bois	123,98	123,98	123,98	123,98
DE	Fabrication de pâte à papier, de papier et d'articles en papier; édition et imprimerie	123,15	123,31	123,53	123,53
21	Industrie pharmaceutique	120,07	120,83	121,87	121,87
22	Fabrication de produits en caoutchouc et en plastique	123,98	123,98	123,98	123,98
DF	Cokéfaction, raffinage et industries nucléaires	121,24	123,68	123,68	123,68
DG	Fabrication de produits chimiques et de fibres synthétiques et artificielles	125,20	127,71	127,71	127,71
DH	Fabrication de produits en caoutchouc et en matières plastiques	124,54	127,04	127,04	127,04
DI	Fabrication d'autres produits minéraux non métalliques	123,98	123,98	123,98	123,98
DJ	Métallurgie et travail des métaux	122,21	122,56	124,37	124,37
27	Fabrication d'équipements électriques	118,38	119,08	120,61	120,61
28	Fabrication de machines et équipements n.c.a.	126,03	126,03	128,11	128,11
DK	Fabrication de machines et équipements	126,03	126,03	128,11	128,11
DL	Fabrication d'équipements électriques, électroniques et optiques	125,79	125,79	127,80	127,88
DM	Fabrication de matériel de transport	126,03	126,03	128,11	128,11
DN	Autres industries manufacturières	123,04	123,04	123,65	123,65

(1) Source : SPF Emploi, Travail et Concertation sociale.

(2) Les derniers chiffres publiés doivent toujours être considérés comme provisoires et sujets à de légères modifications.

Indices des salaires conventionnels (1997 = 100) (1) (2) (suite et fin)

2. Employés (hommes et femmes)

Code NACE	Sections et sous-sections d'activités	2006			
		Mars	Juin	Septembre	Décembre
36	Captage, traitement et distribution d'eau	122,96	122,96	123,62	123,62
37	Collecte et traitement des eaux usées	123,98	123,98	123,98	123,98
E	Production et distribution d'eau; assainissement, gestion des déchets et dépollution	117,12	118,71	119,41	119,75
E	Production et distribution d'électricité, de gaz et d'eau	117,12	118,71	119,41	119,75
F	Construction	248,04	248,04	248,12	248,12
G	Commerce de gros et de détail; réparation de véhicules automobiles, de motocycles et d'articles domestiques	123,38	124,24	124,56	124,58
G	Commerce; réparation d'automobiles et de motocycles	123,38	124,24	124,56	124,58
50	Transports par eau	124,21	124,21	124,45	124,45
51	Transports aériens	123,88	123,88	123,91	123,96
52	Entreposage et services auxiliaires des transports	122,97	124,45	124,94	124,95
H	Hôtels et restaurants	133,06	133,06	133,54	134,49
H	Transports et entreposage	133,06	133,06	133,54	134,49
I	Hébergement et restauration	121,60	121,87	123,04	123,07
I	Transports, entreposage et communications	121,60	121,87	123,04	123,07
60	Programmation et diffusion	122,34	123,46	123,46	123,46
61	Télécommunications	121,40	121,75	121,75	122,10
J	Activités financières	119,91	120,27	121,17	121,56
J	Information et communication	119,91	120,27	121,17	121,56
65	Assurance	120,10	120,49	121,46	121,66
66	Activités auxiliaires de services financiers et d'assurance	119,56	119,86	120,64	121,38
K	Activités financières et d'assurance	122,15	122,21	122,31	122,40
K	Immobilier, location et services aux entreprises	122,15	122,21	122,31	122,40
M	Activités spécialisées, scientifiques et techniques	118,88	118,88	120,58	120,58
M	Education	118,88	118,88	120,58	120,58
N	Activités de services administratifs et de soutien	117,85	117,85	117,92	120,15
N	Santé et action sociale	117,85	117,85	117,92	120,15
O	Administration publique	118,70	118,72	119,20	120,60
O	Services collectifs, sociaux et personnels	118,70	118,72	119,20	120,60
90	Activités créatives, artistiques et de spectacle	123,98	123,98	123,98	123,98
93	Activités sportives, récréatives et de loisirs	122,85	122,85	123,42	123,42
P	Enseignement	117,35	117,35	117,35	119,70
P	Services domestiques	117,35	117,35	117,35	119,70

(1) Source : SPF Emploi, Travail et Concertation sociale.

(2) Les derniers chiffres publiés doivent toujours être considérés comme provisoires et sujets à de légères modifications.

Économie et finances

Indicateurs conjoncturels

Belgique : indices bruts des entrées de commandes (2000=100)

	Industrie et construction produisant sur commande	Industrie produisant sur commande.	Industrie textile et habillement (17-18)	Papier et carton (21)	Matériel de transport (34-35)
2003	84,9	84,7	83,9	103,3	78,9
2004	91,0	91,8	83,6	107,7	83,4
2005	92,2	92,9	79,6	97,8	86,0
2006	103,3	105,2	82,1	97,5	94,7
2005					
Janvier	88,0	90,3	80,1	96,4	85,6
Février	89,4	90,7	84,8	93,2	87,3
Mars	100,7	103,0	86,3	103,0	108,0
Avril	91,7	94,1	79,2	99,9	90,0
Mai	88,0	87,0	71,9	98,0	72,3
Juin	100,2	100,4	78,2	107,9	99,6
Juillet	75,7	77,7	67,2	90,9	58,0
Août	86,2	83,8	81,1	95,7	70,7
Septembre	101,0	101,5	89,3	103,1	99,0
Octobre	93,7	94,7	78,9	97,4	84,9
Novembre	95,9	97,5	79,5	97,7	87,3
Décembre	95,5	94,5	78,3	90,0	89,1
2006					
Janvier	94,7	97,2	83,4	99,4	82,1
Février	99,2	102,4	91,6	92,1	95,8
Mars	116,6	121,9	89,7	116,3	111,9
Avril	101,6	102,6	75,5	92,9	78,1
Mai	103,5	105,5	79,8	99,6	97,6
Juin	110,0	110,6	80,0	100,9	105,5
Juillet	85,9	89,8	71,6	88,7	64,4
Août	92,9	93,2	84,9	87,0	67,6
Septembre	111,9	111,7	94,7	98,5	105,6
Octobre	113,2	114,8	90,3	102,5	110,0
Novembre	107,2	109,0	82,1	98,4	111,5
Décembre	103,0	103,9	61,3	93,7	106,4
<hr/>					
	Industrie chimique (24)	Métallurgie (27)	Fabrications métalliques (28-35)	Equipements électriques et électroniques (30-33)	Construction (45)
2003	94,0	83,1	78,7	71,4	85,8
2004	102,5	111,8	81,1	70,2	87,6
2005	105,6	112,7	83,0	70,9	88,9
2006	114,1	169,0	90,9	73,5	95,5
2005					
Janvier	104,8	108,3	79,3	67,3	78,6
Février	104,5	111,7	78,8	61,1	84,3
Mars	109,4	130,1	95,1	76,9	91,5
Avril	106,9	120,7	82,9	64,4	82,5
Mai	103,7	104,2	75,8	67,2	91,8
Juin	109,0	110,8	95,4	78,8	99,4
Juillet	98,1	101,3	62,9	60,1	67,6
Août	98,8	92,3	72,8	65,4	95,4
Septembre	110,8	122,5	92,6	77,0	98,6
Octobre	109,7	112,3	84,7	73,6	89,2
Novembre	109,0	130,4	86,6	76,6	89,1
Décembre	102,7	108,3	88,7	82,2	99,0
2006					
Janvier	112,0	136,0	82,8	68,5	84,6
Février	109,3	155,8	88,8	74,2	86,3
Mars	125,2	238,3	101,1	78,5	96,0
Avril	107,7	222,0	80,3	69,5	97,5
Mai	114,3	160,0	93,5	70,8	95,1
Juin	119,2	163,6	99,9	81,0	107,6
Juillet	107,6	137,6	73,5	76,2	70,4
Août	112,1	141,2	74,8	62,5	91,2
Septembre	119,4	170,9	97,7	77,1	112,2
Octobre	118,7	182,5	102,3	79,6	106,3
Novembre	115,6	159,4	99,2	74,2	99,5
Décembre	108,3	161,1	97,1	70,3	99,2

Belgique : indices bruts de la production (2000=100)

	Ensemble de l'industrie (10-45)	Ensemble de l'industrie, construction excl. (10-41)	Biens intermédiaires et énergie	Biens d'investissement	Industrie chimique (24)	Fabrications métalliques (28-35)
2003	99,7	101,4	102,7	98,9	110,8	95,9
2004	102,5	105,2	103,4	104,4	120,3	103,7
2005	101,4	104,8	102,7	108,1	114,4	105,5
2006	106,0	110,0	107,4	116,0	117,5	113,0
2005						
Janvier	94,6	100,6	96,6	99,0	116,1	96,7
Février	95,9	99,2	96,1	106,3	107,5	101,0
Mars	104,7	108,4	102,9	128,9	116,7	116,9
Avril	102,8	103,0	101,9	111,1	112,5	105,8
Mai	98,1	99,8	98,2	102,9	113,0	99,0
Juin	113,9	115,0	110,9	130,0	126,4	129,4
Juillet	80,9	90,8	87,2	87,0	114,1	83,0
Août	95,7	95,9	91,7	87,5	112,5	88,9
Septembre	113,2	114,4	108,5	117,6	112,4	115,9
Octobre	105,9	108,2	102,8	103,4	113,1	104,2
Novembre	108,8	112,6	105,4	110,8	116,3	113,4
Décembre	102,3	109,1	129,8	112,6	111,7	112,2
2006						
Janvier	99,0	105,0	110,9	102,5	118,8	100,8
Février	100,7	105,0	106,0	112,4	116,5	107,3
Mars	115,5	118,5	109,1	135,6	125,1	126,6
Avril	100,7	103,7	104,2	105,1	113,1	102,9
Mai	109,9	112,5	105,0	127,7	119,6	117,9
Juin	114,6	116,6	106,2	137,0	114,4	128,8
Juillet	85,4	96,6	105,2	91,0	114,0	87,5
Août	100,5	101,9	105,6	90,5	117,8	93,8
Septembre	114,8	116,5	108,5	122,4	117,0	122,7
Octobre	116,5	119,3	112,5	123,3	120,9	126,2
Novembre	112,9	115,4	107,0	124,3	115,0	124,6
Décembre	102,0	108,5	108,9	120,0	117,3	116,7
<hr/>						
	Biens de consommation durables	Biens de consommation non durables	Industries extractives (10-14)	Industrie manufacturière (15-37)	Electricité, gaz et eau (40-41)	Construction (45)
2003	84,8	109,0	125,1	100,9	102,4	92,9
2004	78,4	120,0	127,4	105,6	100,3	91,7
2005	74,4	119,4	135,3	103,5	110,9	88,1
2006	74,8	125,3	141,6	108,4	118,0	90,7
2005						
Janvier	68,3	114,9	106,6	98,7	111,8	71,9
Février	69,9	110,9	119,2	98,6	101,5	82,9
Mars	81,7	125,5	149,3	109,9	95,3	90,1
Avril	75,1	116,8	150,2	104,0	92,7	100,7
Mai	69,9	116,8	142,9	100,3	93,5	90,7
Juin	84,0	125,5	163,6	117,3	96,2	108,8
Juillet	54,3	104,2	98,2	89,0	102,1	44,1
Août	60,0	115,1	138,2	94,6	102,3	93,6
Septembre	89,9	132,8	143,7	112,1	127,9	107,4
Octobre	77,0	123,3	132,8	104,6	130,8	96,5
Novembre	85,3	124,8	149,4	109,0	134,9	93,6
Décembre	77,6	122,0	128,8	104,1	141,9	76,5
2006						
Janvier	69,2	117,4	98,9	102,2	124,6	76,7
Février	75,5	117,9	106,2	103,0	118,0	84,0
Mars	85,7	137,4	140,7	118,5	115,1	103,3
Avril	72,2	114,6	133,0	102,3	111,2	88,5
Mai	79,9	124,7	156,4	111,8	113,5	99,0
Juin	85,3	129,6	157,7	116,2	115,2	105,9
Juillet	52,2	109,4	107,9	93,4	119,4	44,7
Août	61,2	120,9	133,6	99,7	116,0	94,0
Septembre	82,4	134,9	148,1	116,1	115,7	107,1
Octobre	85,4	136,3	205,6	118,3	121,1	104,8
Novembre	78,2	133,2	193,1	113,9	120,8	102,5
Décembre	70,2	127,2	117,5	106,0	125,2	77,7

Indicateurs conjoncturels

Indices des prix à la production (2000 = 100)

	Ensemble de l'industrie, construction excl. (10-41)	Biens intermédiaires et énergie	Biens d'investissement	Biens de consommation durables	Industrie chimique (24)
2003	100,3				102,2
2004	104,6				111,0
2005	107,4				115,8
2006	112,8				115,3
2005					
Janvier	107,1	112,7	102,7	100,0	117,1
Février	107,1	113,4	102,7	100,4	116,8
Mars	107,0	115,9	102,5	100,4	116,8
Avril	107,1	116,2	102,9	100,8	118,1
Mai	106,8	115,1	102,8	101,2	116,5
Juin	106,9	116,9	102,6	100,9	114,9
Juillet	107,1	119,1	102,8	100,8	114,5
Août	107,3	120,0	103,4	101,3	114,7
Septembre	107,4	123,6	103,2	101,7	113,7
Octobre	108,1	125,7	104,7	101,9	115,0
Novembre	107,9	123,3	104,8	101,7	113,5
Décembre	108,9	124,4	104,9	101,2	118,1
2006					
Janvier	110,1	127,7	103,6	102,3	112,7
Février	110,4	128,0	104,7	102,2	113,1
Mars	111,4	129,4	104,9	101,7	113,1
Avril	112,3	131,8	105,8	101,1	113,3
Mai	112,8	132,1	105,8	101,4	113,7
Juin	113,4	132,9	105,9	101,2	114,9
Juillet	113,8	133,7	106,1	101,2	116,6
Août	113,6	132,1	106,4	101,4	117,1
Septembre	114,0	130,8	106,5	101,5	117,1
Octobre	114,2	129,8	106,5	101,1	117,3
Novembre	113,9	130,0	106,4	100,4	117,7
Décembre	113,6	129,9	106,5	100,4	117,3
	Biens de consommation non durables	Industries extractives (10-14)	Industrie manufacturière (15-37)	Fabrications métalliques (28-35)	Electricité, gaz et eau (40-41)
2003		106,1	98,8	99,8	109,2
2004		106,5	102,9	100,9	117,6
2005		105,9	105,6	101,7	122,7
2006		108,5	110,9	103,3	130,2
2005					
Janvier	99,8	105,7	105,2	101,9	126,6
Février	99,5	105,5	105,2	102,0	125,6
Mars	99,9	105,6	105,2	101,3	121,7
Avril	99,8	105,7	105,3	101,1	120,3
Mai	100,2	105,9	105,0	101,0	122,9
Juin	100,6	105,9	105,0	101,4	123,5
Juillet	100,7	105,9	105,2	101,4	123,8
Août	100,8	105,9	105,6	101,8	122,1
Septembre	100,7	106,3	105,6	101,8	121,5
Octobre	100,4	106,2	106,3	102,4	121,5
Novembre	101,0	106,2	106,1	102,4	121,5
Décembre	101,0	106,2	107,2	102,3	121,5
2006					
Janvier	100,7	108,0	108,1	101,4	129,1
Février	101,0	108,4	108,4	101,7	130,3
Mars	101,1	108,4	109,4	103,1	130,3
Avril	101,4	108,5	110,4	103,6	129,3
Mai	101,9	108,5	110,9	103,8	129,3
Juin	102,2	108,5	111,3	104,0	133,8
Juillet	102,2	108,5	111,8	104,1	130,6
Août	103,2	108,5	111,9	103,5	127,0
Septembre	103,6	108,5	112,2	103,7	130,0
Octobre	103,4	108,5	112,3	103,7	130,0
Novembre	103,4	108,5	111,9	103,7	131,3
Décembre	103,3	108,5	111,7	103,8	131,3

Indices des prix à la production, marchés extérieurs (2000=100)

	Ensemble de l'industrie, construction excl. (10-41)	Biens intermédiaires et énergie	Biens d'investissement	Biens de consommation durables	Industrie chimique (24)
2003	98,4				102,0
2004	101,8				109,1
2005	104,6				113,9
2006	109,5				113,7
2005					
Janvier	103,7	110,5	100,2	97,3	113,7
Février	104,0	111,6	99,9	97,7	114,2
Mars	104,0	115,1	99,7	97,7	114,3
Avril	104,2	115,6	100,7	98,3	115,7
Mai	104,0	114,1	100,3	98,7	114,9
Juin	104,1	116,1	100,4	98,3	113,5
Juillet	104,4	118,9	100,8	98,2	113,4
Août	104,7	120,3	101,8	98,2	113,5
Septembre	104,7	124,5	101,4	98,9	112,6
Octobre	105,5	127,2	103,7	99,3	113,9
Novembre	105,2	124,2	103,9	98,8	111,8
Décembre	106,2	125,6	104,1	98,0	115,5
2006					
Janvier	107,1	128,6	103,0	99,2	111,7
Février	107,3	128,7	104,4	99,1	111,9
Mars	108,2	130,1	104,5	98,1	111,7
Avril	109,3	133,5	105,5	96,7	111,8
Mai	109,7	134,1	105,0	97,4	112,2
Juin	110,0	133,9	105,0	97,0	113,4
Juillet	110,5	135,8	105,1	97,0	114,9
Août	110,3	134,0	105,1	97,2	115,3
Septembre	110,6	132,1	105,0	97,5	115,4
Octobre	110,8	130,9	105,0	96,8	115,5
Novembre	110,2	130,7	104,9	95,6	115,4
Décembre	109,9	130,5	104,9	95,6	115,1
2005					
2003		104,5	98,3	99,1	111,0
2004		104,5	101,6	98,5	120,4
2005		103,6	104,4	98,4	125,1
2006		105,9	109,3	99,0	133,1
2005					
Janvier	99,7	103,5	103,5	98,6	130,7
Février	99,6	103,5	103,8	98,5	129,2
Mars	100,2	103,5	103,8	97,5	124,8
Avril	99,9	103,5	104,1	97,6	122,0
Mai	100,4	103,6	103,8	97,6	124,9
Juin	100,8	103,6	103,9	98,1	125,7
Juillet	100,9	103,6	104,2	98,2	126,0
Août	100,9	103,6	104,5	98,6	124,1
Septembre	100,5	103,8	104,5	98,5	123,4
Octobre	100,3	103,8	105,3	99,3	123,4
Novembre	101,6	103,8	105,1	99,3	123,4
Décembre	101,5	103,8	106,1	99,2	123,4
2006					
Janvier	100,3	105,7	106,9	98,3	131,9
Février	100,7	105,9	107,1	98,4	133,3
Mars	100,9	105,9	108,0	99,3	133,3
Avril	100,9	106,0	109,1	99,6	132,1
Mai	101,0	106,0	109,5	99,6	132,1
Juin	101,2	106,0	109,8	99,7	137,3
Juillet	101,2	106,0	110,3	99,7	133,6
Août	102,5	106,0	110,2	98,8	129,4
Septembre	102,7	106,0	110,5	98,8	132,9
Octobre	102,6	106,0	110,7	98,8	132,9
Novembre	102,7	106,0	110,1	98,7	134,1
Décembre	102,5	106,0	109,8	98,7	134,1

Indicateurs conjoncturels

Belgique : indices bruts des salariés (2000=100)

	Ensemble de l'industrie (10-45)	Ensemble de l'industrie, construction excl. (10-41)	Biens intermédiaires et énergie	Biens d'investissement	Industrie chimique (24)	Fabrications métalliques (28-35)
2003	93,4	92,4	93,4	93,6	95,5	91,9
2004	89,8	89,0	90,4	88,2	94,5	87,7
2005	88,0	87,2	88,8	84,7	93,0	86,4
2006	88,0	86,6	88,9	84,4	93,9	86,2
2005						
Janvier	88,5	87,9	89,8	85,0	93,1	86,9
Février	88,2	87,7	89,4	84,9	93,1	86,7
Mars	88,2	87,7	89,4	85,5	92,9	87,1
Avril	87,9	87,2	89,0	84,9	89,8	87,2
Mai	88,1	87,4	88,8	84,9	92,8	87,0
Juin	88,2	87,5	88,8	84,9	93,1	87,0
Juillet	87,8	87,1	88,5	84,7	93,3	86,7
Août	88,1	87,2	88,7	84,8	93,4	86,6
Septembre	88,0	87,0	88,6	84,6	93,6	85,7
Octobre	87,8	86,8	88,3	84,3	93,7	85,5
Novembre	87,8	86,8	88,4	84,1	93,5	85,4
Décembre	87,3	86,4	88,1	84,5	93,6	84,9
2006						
Janvier	87,3	86,3	88,8	83,3	93,5	85,2
Février	87,3	86,3	88,8	83,6	93,6	85,6
Mars	87,5	86,4	88,9	83,9	93,7	85,7
Avril	87,4	86,3	88,7	83,9	93,8	85,7
Mai	87,5	86,3	88,7	84,2	93,8	85,9
Juin	87,6	86,5	88,8	84,5	93,8	86,1
Juillet	87,7	86,6	89,1	84,7	93,8	86,1
Août	88,4	86,9	89,1	85,3	93,8	86,5
Septembre	88,5	86,8	89,0	85,5	94,1	86,5
Octobre	88,8	87,2	89,3	84,6	94,2	86,9
Novembre	89,0	87,1	89,1	84,9	94,5	87,1
Décembre	88,8	86,9	88,8	84,8	94,3	86,8
<hr/>						
	Biens de consommation durables	Biens de consommation non durables	Industries extractives (10-14)	Industrie manufacturière (15-37)	Electricité, gaz et eau (40-41)	Construction (45)
2003	89,7	97,4	84,9	92,6	88,2	97,1
2004	84,3	94,5	82,8	89,3	81,5	92,9
2005	80,0	90,8	82,1	87,1	88,9	90,7
2006	76,9	89,6	83,0	86,2	97,0	93,0
2005						
Janvier	81,4	91,3	82,0	87,7	93,4	90,4
Février	81,0	91,1	82,0	87,6	90,0	90,2
Mars	81,1	90,8	82,6	87,6	90,1	89,8
Avril	80,6	89,6	82,8	87,2	88,5	90,2
Mai	80,6	90,6	82,7	87,3	88,2	90,7
Juin	80,2	91,0	82,3	87,4	88,1	90,7
Juillet	79,8	90,6	82,0	87,1	88,2	90,1
Août	79,7	90,9	82,1	87,2	88,2	91,2
Septembre	79,5	91,2	82,0	87,0	88,2	91,5
Octobre	79,2	90,9	81,8	86,8	87,8	91,3
Novembre	78,9	90,8	81,8	86,7	87,9	91,5
Décembre	78,5	90,5	81,4	86,3	87,8	90,9
2006						
Janvier	77,8	88,6	81,2	85,7	101,9	90,9
Février	77,7	88,6	81,5	85,8	98,2	90,9
Mars	77,3	88,9	81,7	85,9	98,3	91,3
Avril	76,7	88,9	81,6	85,9	96,6	91,7
Mai	76,7	89,0	82,3	85,9	96,3	91,8
Juin	76,7	89,3	82,2	86,1	96,3	91,9
Juillet	76,4	89,5	82,1	86,2	96,2	91,9
Août	76,4	90,1	82,4	86,5	96,2	94,2
Septembre	76,7	90,2	82,6	86,5	96,2	94,5
Octobre	77,0	90,5	86,3	86,8	95,9	95,2
Novembre	76,7	90,6	86,2	86,7	95,9	96,1
Décembre	76,3	90,8	86,2	86,5	95,8	95,9

Belgique : indices bruts des heures travaillées (2000=100)

	Ensemble de l'industrie (10-45)	Ensemble de l'industrie, construction excl. (10-41)	Biens d'investissement	Industrie chimique (24)	Fabrications métalliques (28-35)	
2003	92,1	91,6	75,2	93,3	90,1	
2004	91,4	90,8	74,6	92,0	89,5	
2005	88,4	87,9	71,8	88,8	86,4	
2006	89,2	88,3	72,9	90,6	86,9	
2005						
Janvier	89,2	91,8	74,3	93,9	91,2	
Février	88,8	89,3	73,6	90,8	89,4	
Mars	97,1	97,9	81,1	99,2	98,4	
Avril	95,3	93,7	77,4	94,6	94,2	
Mai	87,4	86,2	70,6	87,9	85,2	
Juin	99,7	97,4	80,9	96,4	97,8	
Juillet	63,0	66,1	51,7	71,2	61,2	
Août	82,1	79,4	66,1	80,3	76,7	
Septembre	97,5	95,0	78,8	91,4	94,2	
Octobre	91,5	90,0	73,2	90,5	87,1	
Novembre	90,7	89,6	73,4	89,7	87,9	
Décembre	78,8	78,7	60,9	79,8	73,2	
2006						
Janvier	91,0	93,0	75,7	96,5	91,8	
Février	89,1	89,5	73,6	92,5	88,8	
Mars	102,4	101,5	84,0	102,7	101,3	
Avril	85,8	84,7	69,3	86,1	83,4	
Mai	93,1	91,4	76,2	93,7	91,2	
Juin	96,0	93,5	77,6	93,9	93,3	
Juillet	64,0	67,2	53,5	74,1	62,7	
Août	82,0	79,3	66,1	80,8	76,0	
Septembre	95,5	92,7	77,4	92,9	92,3	
Octobre	99,8	98,2	82,8	100,6	98,4	
Novembre	94,5	92,4	78,2	95,0	92,2	
Décembre	76,9	76,2	60,5	78,1	71,6	
<hr/>						
	Biens de consommation durables	Biens de consommation non durables	Industries extractives (10-14)	Industrie manufacturière (15-37)	Electricité, gaz et eau (40-41)	Construction (45)
2003	84,6	93,2	86,9	91,3	100,0	94,0
2004	82,8	91,6	87,4	90,3	102,7	94,5
2005	77,7	88,6	85,7	86,6	116,7	90,6
2006	75,4	88,3	87,1	86,4	132,4	93,3
2005						
Janvier	83,9	93,2	82,9	90,7	120,6	74,1
Février	81,9	89,1	84,0	88,3	115,1	85,4
Mars	90,2	96,6	92,4	96,3	133,5	92,5
Avril	85,7	92,4	94,1	92,6	118,0	103,5
Mai	75,9	86,2	84,8	85,2	108,3	93,4
Juin	88,2	96,5	99,1	95,9	127,1	112,0
Juillet	48,8	69,0	65,7	64,5	99,8	45,4
Août	62,2	82,5	85,6	78,1	104,2	96,1
Septembre	87,6	94,3	95,9	93,7	123,6	110,6
Octobre	79,7	91,1	86,2	88,5	124,2	99,4
Novembre	81,0	90,0	84,2	88,6	113,1	96,5
Décembre	67,7	82,5	73,7	77,2	113,7	78,8
2006						
Janvier	82,0	93,9	85,1	91,3	137,2	79,2
Février	80,2	88,2	85,4	87,7	131,0	86,5
Mars	90,7	99,1	100,6	99,3	152,8	106,4
Avril	70,2	82,8	83,2	82,8	130,4	91,1
Mai	79,5	90,5	90,2	89,9	124,5	101,8
Juin	83,5	91,8	94,8	91,4	142,3	108,8
Juillet	47,8	70,0	63,3	65,3	114,4	46,0
Août	61,0	81,4	86,0	77,4	117,9	96,6
Septembre	82,8	91,9	89,9	90,7	139,0	110,0
Octobre	84,7	98,0	99,2	96,2	142,1	107,9
Novembre	79,9	92,8	93,2	90,7	129,5	105,6
Décembre	62,5	79,1	74,1	74,1	127,3	79,9

Indicateurs conjoncturels

Belgique : indices bruts de la masse salariale (2000=100)

		Ensemble de l'industrie (10-45)	Ensemble de l'industrie, construction excl. (10-41)	Biens intermédiaires et énergie	Biens d'investissement	Industrie chimique (24)	Fabrications métalliques (28-35)
2003		97,5	97,0	98,5	92,7	102,4	94,7
2004		96,6	96,1	98,1	92,0	102,4	93,2
2005		95,0	94,7	97,3	90,5	101,7	90,9
2006		96,7	95,9	98,4	91,0	104,4	92,8
2003	1	93,0	92,9	93,0	90,3	95,6	93,3
	2	100,4	98,6	100,9	98,2	101,4	98,0
	3	87,0	86,1	88,1	78,7	95,4	80,4
	4	109,6	110,6	112,1	103,6	117,3	107,2
2004	1	94,3	94,0	94,8	92,4	97,9	92,4
	2	98,5	96,9	99,6	92,5	104,5	92,6
	3	84,5	83,7	86,2	76,7	91,4	79,1
	4	109,0	109,9	111,9	106,3	116,0	108,6
2005	1	90,5	91,1	92,9	87,3	96,4	88,7
	2	98,1	96,4	100,1	91,7	103,2	91,3
	3	83,9	83,0	85,4	78,4	89,9	78,9
	4	107,4	108,2	110,8	104,6	117,3	104,7
2006	1	91,9	91,8	94,1	87,6	98,4	89,0
	2	99,3	97,5	100,4	92,8	105,6	94,1
	3	85,1	84,2	86,8	78,5	95,6	79,2
	4	110,3	110,3	112,3	105,0	118,2	109,1

		Biens de consommation durables	Biens de consommation non durables	Industries extractives (10-14)	Industrie manufacturière (15-37)	Electricité, gaz et eau (40-41)	Construction (45)
2003		95,8	98,5	90,3	96,8	101,7	99,9
2004		92,5	98,0	88,4	95,5	106,8	99,0
2005		88,8	96,8	86,6	93,8	110,1	96,6
2006		86,7	98,0	87,2	94,9	114,9	100,4
2003	1	92,1	92,6	91,0	93,4	83,7	93,8
	2	93,7	96,6	80,2	98,6	99,4	109,5
	3	84,7	89,9	79,6	85,7	93,5	91,6
	4	103,2	114,9	110,5	109,4	130,2	104,9
2004	1	90,0	94,7	86,0	93,5	103,0	95,8
	2	92,8	99,0	88,3	96,4	106,1	106,7
	3	78,0	86,8	76,9	83,1	95,4	88,7
	4	98,7	111,6	102,4	109,1	122,6	104,9
2005	1	84,6	92,2	85,6	90,7	98,3	87,2
	2	88,9	98,1	89,2	95,1	120,3	106,9
	3	77,4	85,6	74,0	82,4	94,3	89,0
	4	94,9	111,3	97,5	107,1	127,6	103,5
2006	1	85,2	92,7	86,0	90,9	107,2	92,5
	2	87,3	99,1	88,4	96,1	123,7	108,8
	3	78,4	87,7	74,3	83,5	97,5	89,9
	4	95,9	112,6	100,2	109,2	131,2	110,3

Évolution du nombre de faillites de janvier 2005 à septembre 2006 selon l'activité, la région ou la forme juridique

	janv.	fév.	mars	avril	mai	juin	juil.	août	sept.	oct.	nov.	déc.	total annuel
Total des dossiers de faillites introduits													
2005	694	638	762	635	721	854	418	367	824	687	601	676	7.877
2006	740	690	683	594	729	732	386	330	707				
Répartition selon l'activité													
Agriculture et pêche													
2005	12	11	5	10	5	13	8	6	13	9	11	18	121
2006	11	9	12	9	10	9	7	3	17				
Industrie extractive, énergie et industrie manufacturière													
2005	56	36	46	31	47	77	29	25	74	37	54	49	561
2006	38	36	49	43	44	49	26	24	38				
Construction													
2005	87	88	101	97	110	117	62	48	99	100	86	72	1.067
2006	96	93	84	75	80	80	44	47	98				
Commerce													
2005	225	195	249	167	207	227	120	117	242	207	166	200	2.322
2006	226	226	206	175	215	204	120	94	192				
Horeca													
2005	109	118	137	107	124	164	73	64	154	121	103	118	1.392
2006	141	119	126	121	152	146	76	82	138				
Transport et autres services													
2005	161	154	186	161	187	204	106	85	192	192	154	178	1.960
2006	188	163	177	120	184	201	95	65	195				
Activité non déterminée													
2005	44	36	38	62	41	52	20	22	50	21	27	41	454
2006	40	44	29	51	44	43	18	15	29				
Répartition par région													
Région flamande													
2005	376	331	428	340	352	461	221	198	422	329	320	375	4.153
2006	364	351	380	319	322	387	221	344	344				
Région wallonne													
2005	182	201	198	173	238	258	122	101	259	243	188	173	2.336
2006	224	214	196	159	187	208	131	93	210				
Région de Bruxelles-Capitale													
2005	136	106	136	122	131	135	75	68	143	115	93	128	1.388
2006	152	125	107	116	220	137	34	51	153				
Répartition selon la forme Juridique													
1 pers.													
2005	156	129	165	146	140	170	80	81	182	151	124	143	1.667
2006	138	159	118	134	135	136	92	75	136				
S.A.													
2005	110	103	115	86	112	137	68	48	105	81	94	98	1.157
2006	98	97	104	90	106	104	56	46	87				
S.P.R.L.													
2005	382	366	432	360	413	485	242	218	483	396	340	382	4.499
2006	441	398	413	329	438	438	219	187	425				
Coopératives													
2005	33	27	31	29	48	37	25	14	45	40	27	38	394
2006	45	25	30	27	34	41	12	15	39				
Autres													
2005	13	13	19	14	8	25	3	6	9	19	16	15	160
2006	18	11	18	14	44	13	7	7	20				

Agriculture et activités assimilées

Agriculture et activités assimilées

Nombre d'animaux de boucherie abattus pour la consommation et soumis à

	Boeufs		Taureaux		Vaches	
	Nombre	Poids	Nombre	Poids	Nombre	Poids
	1	2	3	4	5	6
2005	-	65	48	21900	77	31205
2006	-	123	45	20635	79	31662
2006						
1 er trim	-	60	47	21874	79	32179
2 e trim	-	94	45	21095	74	30624
3 e trim	-	57	43	20121	82	29944
4 e trim	-	80	45	19451	82	33902

	Moutons		Agneaux		Chèvres et chevreaux	
	Nombre	Poids	Nombre	Poids	Nombre	Poids
	13	14	15	16	17	18
2005	7	148	8	158	1	7
2006	7	148	10	158	0	6
2006						
1 er trim	7	149	9	184	0	3
2 e trim	9	186	10	192	0	9
3 e trim	6	127	9	172	0	8
4 e trim	6	128	13	242	0	5

Agriculture et activités assimilées

expertise (en milliers) et poids de la viande (en tonnes)

Génisses		Veaux		Porcs		
Nombre	Poids	Nombre	Poids	Nombre	Poids	
7	8	9	10	11	12	
4	1334	78	13282	2726	253656	2005
4	1117	80	13527	2685	252010	2006
2006						
4	1354	80	12966	2680	249564	1 er trim
3	1379	80	13350	2769	264557	2 e trim
3	966	75	12737	2574	240977	3 e trim
4	1639	85	15054	2718	252940	4 e trim

Chevaux		Poids total de la viande	
Nombre	Poids		
19	20	21	
3	803	322560	2005
3	765	320336	2006
2006			
3	811	319132	1er trim.
3	772	332258	2e trim.
2	723	305760	3e trim
3	753	324195	4e trim.

Agriculture et activités assimilées

Évolution des prix des produits agricoles et horticoles

Produits agricoles

	Mercuriales des produits végétaux (en euros / 100 kg)						
	Froment 1*	Orge d'été 2*	Escourgeon 3*	Avoine 4*	Pommes de terre		Foin de
					hâtives 5*	autres 6*	prairie 7*
2006							
janvier	9,20	-	9,49	8,55	-	10,95	646,67
février	9,40	-	9,43	8,90	-	13,40	633,33
mars	9,48	-	9,27	8,90	-	14,25	622,50
avril	10,10	-	9,43	8,90	-	13,92	616,25
mai	10,65	-	9,60	8,90	-	13,25	622,00
juin	10,62	-	9,40	8,90	-	11,41	622,50
juillet	10,58	-	9,10	8,90	-	14,08	620,00
août	12,05	-	9,75	8,90	-	19,30	666,25
septembre	12,73	-	10,85	8,90	-	12,37	676,25
octobre	14,09	-	11,83	8,90	-	13,78	650,00
novembre	14,02	-	12,84	8,90	-	16,47	663,33
décembre	13,60	-	13,20	8,90	-	24,30	675,00

	Produits agricoles (suite)					Indices des prix 2000 = 100	
	Mercuriales des produits animaux (en euros)					Produits animaux 20*	Produits agricoles 21*
	Moutons 100 Kg poids vif 15*	Poulets à rôtir 100 Kg poids vif 16*	Poules à bouillir 100 Kg poids vif 17*	Lait 100 litres 18*	Oeufs 100 pièces 19*		
2006							
janvier	189,99	66,25	27,13	26,73	3,04	99,39	101,3
février	186,04	63,00	23,38	25,99	3,58	99,84	103,7
mars	186,68	51,80	9,40	25,18	3,90	100,59	105,0
avril	197,98	60,00	17,50	24,37	3,52	101,08	105,3
mai	203,75	74,60	15,40	24,44	2,66	101,54	105,4
juin	203,14	83,00	14,00	24,23	2,65	105,71	107,3
juillet	201,33	72,75	11,50	24,46	2,49	103,44	107,5
août	201,79	75,00	14,25	25,54	2,95	107,20	115,3
septembre	201,79	75,75	16,88	26,77	3,78	106,68	109,7
octobre	200,31	75,5	23,00	27,50	3,90	104,38	108,6
novembre	196,68	69,00	24,50	27,94	4,36	102,38	109,2
décembre	192,22	71,25	23,13	27,75	4,32	101,75	114,9

(*) Pour de plus amples informations voir l'introduction et les notes explicatives

Agriculture et activités assimilées

Évolution des prix des produits agricoles et horticoles (suite)

	Produits horticoles (suite)						
	Mercuriales des légumes en plein air - suite (en euros)		Mercuriales des légumes sous verre (en euros)			Mercuriales des pommes qualité 1 (en euros)	
	Carottes	Chicorées witloof	Concombres	Laitues pommées	Tomates	Golden délicieux	Jonagold
	10 bottes 29*	10 Kg 30*	10 pièces 31*	10 pièces 32*	10 Kg 33*	10 Kg 34*	10 Kg 35*
2006							
janvier	-	9,55	9,52	6,22	14,91	3,69	4,00
février	-	9,34	7,02	7,07	28,01	4,26	4,06
mars	-	8,14	2,84	2,58	19,07	4,21	3,38
avril	-	5,73	2,10	1,42	15,47	4,09	4,21
mai	7,98	8,07	2,26	2,31	10,30	4,08	5,32
juin	5,37	7,54	2,94	3,93	5,62	4,87	4,87
juillet	2,95	6,12	3,13	3,82	6,40	9,23	5,69
août	2,93	18,91	4,02	5,64	6,48	9,69	6,68
septembre	4,14	9,92	2,78	3,20	8,78	5,57	5,87
octobre	3,53	13,62	3,72	1,34	6,89	4,32	4,16
novembre	3,64	14,44	4,01	4,89	7,37	3,26	4,80
décembre	6,19	11,12	-	6,33	10,89	4,00	4,11

(*) Pour de plus amples informations voir l'introduction et les notes explicatives

Agriculture et activités assimilées

Produits horticoles (suite)

Mercuriales des pommes qualité 1 (en euros)	Mercuriales des poires qualité 1 (en euros)			Indices des prix 2000 = 100		
	Boskoop	Conférence	Doyenné du commice	Durondeau	Produits horticoles	
10 Kg 36*	10 Kg 37*	10 Kg 38*	10 Kg 39*	40*	41*	
3,62	6,91	7,28	3,50	125,63	107,28	2006 janvier
5,07	7,23	7,67	7,12	163,51	118,38	février
4,52	6,58	3,09	-	135,19	112,41	mars
8,71	7,28	6,23	-	137,71	113,29	avril
4,67	7,64	-	-	148,98	116,09	mai
8,30	10,35	-	2,00	111,95	108,44	juin
-	6,16	-	-	103,06	106,44	juillet
5,32	10,12	-	6,02	147,41	123,20	août
4,66	5,29	5,75	4,66	109,11	109,52	septembre
2,90	5,12	4,90	4,39	110,19	109,02	octobre
3,58	4,93	5,38	4,27	130,91	114,56	novembre
3,37	4,33	5,08	4,67	140,31	121,14	décembre

Agriculture et activités assimilées

Indices des prix d'achat des moyens de production en agriculture et en

	Consommation intermédiaire	Semences et plants	Animaux d'éle- vage et de rente	Énergie	Produits phytosanitaires
	1	2	3	4	5
2006					
janvier	108,08	112,26	101,86	129,49	97,75
février	108,61	112,26	112,62	131,96	97,75
mars	108,73	112,26	115,02	131,94	97,75
avril	109,23	112,26	115,89	135,35	97,75
mai	109,55	112,26	114,86	135,09	97,75
juin	109,34	112,26	120,29	132,41	97,75
juillet	109,47	112,26	106,05	134,15	97,75
août	109,81	112,26	105,79	135,01	97,75
septembre	109,48	112,26	107,32	129,02	97,75
octobre	108,39	112,26	86,57	122,69	97,75
novembre	108,40	112,26	87,77	122,52	97,75
décembre	108,55	112,26	86,58	120,70	97,75

	Autres biens et services	Inves- tissements	Matériel	Construction
	11	12	13	14
2006				
janvier	104,12	120,26	122,83	116,07
février	104,66	120,65	122,83	117,10
mars	104,73	120,95	122,83	117,89
avril	105,29	121,57	122,83	119,53
mai	106,12	122,44	122,83	121,81
juin	105,82	122,50	122,83	121,95
juillet	105,88	123,25	122,83	123,93
août	106,08	124,78	122,83	127,94
septembre	106,55	124,96	122,83	128,42
octobre	106,32	125,57	122,83	130,03
novembre	107,03	125,55	122,83	129,97
décembre	106,62	125,46	122,83	129,74

Agriculture et activités assimilées

horticulture (2000 = 100)*

Engrais 6	Aliments 7	Petits matériels 8	Entretien des bâtiments 9	Entretien du matériel 10	
					2006
121,92	101,55	115,24	118,03	113,38	janvier
121,92	101,56	115,24	119,28	113,76	février
121,92	101,54	115,24	120,25	114,47	mars
121,05	101,62	115,24	122,18	115,07	avril
121,05	101,95	115,24	124,98	115,65	mai
121,05	101,98	115,24	125,15	115,71	juin
121,05	102,18	115,24	127,36	115,74	juillet
121,05	102,41	115,24	132,27	116,07	août
121,05	102,79	115,24	132,85	116,20	septembre
121,05	102,34	115,24	134,81	116,58	octobre
113,18	103,18	115,24	134,72	116,89	novembre
113,18	104,04	115,24	134,45	116,89	décembre

Salaires 15	Fermages 16	Intérêts 17	Indice général 18	
				2006
114,25	104,29	224,27	112,43	janvier
114,25	104,29	224,27	112,87	février
114,25	104,29	224,27	113,00	mars
114,25	104,29	224,27	113,46	avril
114,25	104,29	224,27	113,80	mai
114,25	104,29	224,27	113,65	juin
114,25	104,29	224,27	113,84	juillet
114,25	104,29	224,27	114,28	août
114,25	104,29	224,27	114,05	septembre
114,25	104,29	224,27	113,29	octobre
114,25	104,29	224,27	113,30	novembre
114,25	104,29	224,27	113,40	décembre

Pêche

Poissons débarqués dans les ports belges (en tonnes)

	Aiglefin 1	Cabillaud 2	Merlan 3	Sébaste 4	Plie 5	Sole 6
2005	25	132	25	-	343	319
2006	15	93	20	-	317	296
2006						
janvier	17	71	29	-	395	382
février	9	72	29	-	298	409
mars	2	52	27	-	175	467
avril	19	64	27	-	100	388
mai	20	96	20	-	186	200
juin	12	53	17	-	183	205
juillet	14	86	9	-	179	230
août	19	122	12	-	375	234
septembre	27	134	15	-	766	183
octobre	19	203	17	-	585	225
novembre	13	101	22	-	413	279
decembre	12	54	19	-	422	319

Prix moyens des principales espèces de poissons débarqués dans les ports

	Aiglefin 1	Cabillaud 2	Merlan 3	Sébaste 4	Plie 5	Sole 6
2005	1,57	2,58	1,07	0,93	1,95	10,11
2006	2,02	3,00	1,30	0,93	1,97	11,79
2006						
janvier	1,76	2,79	0,99	-	1,45	9,95
février	1,71	2,62	0,88	-	1,83	10,76
mars	2,09	3,05	1,19	-	2,08	11,84
avril	2,08	3,34	1,19	-	2,61	10,83
mai	2,05	2,43	1,40	-	2,26	11,51
juin	2,14	3,05	1,24	0,78	2,29	13,23
juillet	2,16	2,81	1,52	-	2,00	13,99
août	2,35	3,40	1,66	0,78	2,01	12,53
septembre	1,88	3,06	1,55	0,78	1,96	13,11
octobre	1,87	2,95	1,43	0,82	2,05	12,27
novembre	2,17	3,33	1,78	-	2,19	11,71
decembre	2,01	3,04	1,53	-	1,91	12,50

Turbot	Raie	Hareng	Crevettes	Poids total des apports	
7	8	9	10	11	
25	170	-	33	1562	2005
26	142	-	34	1479	2006
2006					
26	171	-	8	1649	janvier
22	137	-	3	1628	février
16	117	-	6	1553	mars
17	127	-	3	1391	avril
17	139	-	20	1033	mai
14	97	-	44	868	juin
13	107	-	36	912	juillet
24	175	-	34	1358	août
38	174	-	52	2007	septembre
42	183	1	77	1873	octobre
40	161	-	93	1659	novembre
35	116	-	29	1768	décembre

belges (euros par kg)

Turbot	Raie	Hareng	Crevettes	
7	8	9	10	
11,85	1,71	0,50	3,02	2005
12,35	1,94	0,81	4,04	2006
2006				
11,64	1,44	0,52	4,13	janvier
14,81	1,88	0,49	5,40	février
15,18	2,71	1,15	5,31	mars
14,52	2,23	0,59	4,74	avril
11,54	2,16	-	3,79	mai
11,96	1,84	1,46	3,01	juin
11,09	1,55	-	4,28	juillet
11,27	1,83	0,54	5,09	août
11,27	1,99	0,58	4,15	septembre
11,45	2,02	1,20	3,91	octobre
11,57	1,93	1,98	3,73	novembre
13,80	1,77	0,99	4,85	décembre

Industrie et construction

PRODCOM - Livraisons par activité

Valeur de la production industrielle (1) suivant l'activité principale de

Code NACE	Activité	2005	2006			
			Mars	Avril	Mai	Juin
14	Autres industries extractives	1 054 933	83 916	81 501	90 511	95 244
10C	Industries alimentaires (10C= 15 sauf abattoirs et laiteries)	19 682 706	1 777 833	1 566 529	1 717 000	1 748 541
16	Industrie du tabac	392 808	31 288	29 315	33 102	36 538
17	Industrie textile	4 434 333	430 442	363 465	394 317	431 069
18	Industrie de l'habillement et des fourrures	364 750	36 592	19 968	16 452	24 220
19	Industrie du cuir et de la chaussure	103 276	9 111	7 224	8 499	9 072
20	Travail du bois et fabrication d'articles en bois, liège, vannerie ou sparterie à l'exclusion des meubles	2 379 878	242 897	212 076	238 210	248 549
21	Fabrication de pâte à papier, de papier et d'articles en papier	3 675 970	347 565	304 485	320 489	330 488
22	Edition, imprimerie, reproduction	4 470 304	418 872	342 491	412 558	406 616
24	Fabrication de produits chimiques	31 480 402	3 158 432	2 722 143	2 957 464	3 022 986
25	Fabrication de produits en caoutchouc et en matières plastiques	5 165 089	493 589	443 009	477 487	505 943
26	Fabrication d'autres produits minéraux non métalliques	5 293 970	506 168	471 986	535 833	570 281
27	Métallurgie	14 671 620	2 044 068	1 753 403	1 996 201	2 021 285
28	Travail des métaux	7 644 421	727 216	636 727	712 979	771 345
29	Fabrication de machines et équipements	8 059 002	844 423	703 920	791 487	868 406
30	Fabrication de machines de bureau et de matériel informatique	366 292	36 487	27 873	39 561	40 752
31	Fabrication de machines et appareils électriques	4 103 143	408 838	354 395	375 080	400 618
32	Fabrication d'équipements de radio, télévision et communication	2 237 842	159 923	168 682	167 224	140 489
33	Fabrication d'instruments médicaux, de précision, d'optique et d'horlogerie	933 276	104 295	78 479	87 972	103 368
34	Construction et assemblage de véhicules automobiles, de remorques et semi-remorques	16 753 468	1 744 433	1 196 509	1 638 776	1 717 239
35	Fabrication d'autres matériels de transport	1 530 778	144 037	123 984	121 143	123 053
36	Fabrication de meubles; industries diverses	2 588 943	263 265	195 963	219 325	240 573
	Total	137 387 205	14 013 689	11 804 125	13 351 671	13 856 675

(1) Livraisons y compris les traitements et services industriels et le travail à façon fourni à l'étranger.

PRODCOM - Livraisons par activité

l'établissement (chiffres provisoires en 1 000 €)

						<i>2006</i>	Code NACE
Juillet	Août	Septembre	Octobre	Novembre	Décembre		
63 827	80 843	87 242	88 269	81 492	68 729	<i>954 663</i>	14
1 603 509	1 762 280	1 805 964	1 875 997	1 842 088	1 751 938	<i>20 525 855</i>	1C
31 063	25 034	32 572	33 607	31 588	28 964	<i>370 271</i>	16
342 026	286 814	440 500	456 215	453 326	338 493	<i>4 669 523</i>	17
32 494	43 336	35 656	23 231	19 059	16 898	<i>344 215</i>	18
6 207	8 446	9 234	9 027	8 213	5 957	<i>97 960</i>	19
179 813	185 882	239 542	255 999	246 967	203 214	<i>2 651 945</i>	20
282 533	304 480	329 452	345 842	330 135	296 353	<i>3 799 501</i>	21
267 752	356 891	440 156	431 757	444 912	428 626	<i>4 652 091</i>	22
2 730 431	2 800 765	2 994 161	3 026 919	2 988 520	2 724 312	<i>34 734 048</i>	24
390 109	406 563	498 260	507 514	483 398	407 290	<i>5 503 026</i>	25
359 639	453 732	557 502	554 006	518 910	406 183	<i>5 703 426</i>	26
1 428 155	1 348 851	1 679 853	1 915 576	1 801 814	1 482 682	<i>20 821 969</i>	27
529 223	610 085	768 725	792 495	785 122	725 697	<i>8 305 664</i>	28
657 310	605 832	773 816	815 641	813 946	894 323	<i>9 107 398</i>	29
27 427	22 384	31 887	36 274	32 885	39 046	<i>398 451</i>	30
340 663	317 058	410 545	417 618	418 060	367 119	<i>4 500 466</i>	31
108 630	127 480	148 321	153 287	135 310	139 142	<i>1 727 644</i>	32
70 947	73 690	96 445	96 304	97 639	110 482	<i>1 066 823</i>	33
989 644	1 064 515	1 705 332	1 674 223	1 707 026	1 243 877	<i>17 456 212</i>	34
114 464	107 263	122 617	134 492	137 301	143 806	<i>1 493 107</i>	35
164 801	171 144	253 142	255 718	243 432	223 205	<i>2 664 382</i>	36
10 720 666	11 163 368	13 460 923	13 900 010	13 621 142	12 046 336	<i>151 548 640</i>	

NON-PRODCOM - Chiffre d'affaires

Le chiffre d'affaires (1) dans certaines branches d'activité (chiffres provisoires)

Code NACE	Description	2005	2006			
			Mars	Avril	Mai	Juin
15.1A	Abattage du gros bétail	846 309	80 031	68 748	76 207	77 783
15.51	Fabrication de produits laitiers	2 883 979	260 903	232 981	247 886	241 633
23.10	Cokéfaction	56 432	2 454	3 983	2 922	4 710
23.20	Raffinage de pétrole	12 397 991	1 294 554	1 334 923	1 283 775	1 380 810
23.30	Elaboration et transformation de matières nucléaires	193 854	9 351	26 057	10 237	8 070
37.10	Récupération de matières métalliques recyclables	871 412	105 968	94 605	91 944	112 804
37.2	Récupération de matières non métalliques recyclables	596 842	54 801	52 622	56 785	60 026
37.21	Récupération du papier	103 671	10 477	9 940	10 055	10 753
37.22	Récupération du textile	72 963	7 440	6 382	7 554	9 886
37.23	Récupération des matières chimiques	398 796	35 020	34 099	36 672	37 209
37.24	Recupération des matériaux de construction	21 413	1 865	2 202	2 504	2 178
41	Captage, épuration et distribution d'eau	1 135 844	106 017	102 617	98 402	118 394

(1) Chiffre d'affaires uniquement pour les établissements occupant 20 personnes ou plus.

NON-PRODCOM - Chiffre d'affaires

en 1 000 €)

						2006	Code NACE
Juillet	Août	Septembre	Octobre	Novembre	Décembre		
63 775	78 844	72 537	76 023	72 954	72 357	877 149	15.1A
211 592	236 083	240 872	262 107	252 063	242 677	2 885 082	15.51
6 227	5 961	6 178	5 648	4 587	5 560	60 675	23.10
1 475 370	1 489 964	1 183 242	1 224 429	948 389	1 128 096	15 042 073	23.20
4 214	19 598	11 247	14 289	7 569	7 185	150 238	23.30
85 593	72 299	107 016	101 182	113 813	70 561	1 126 250	37.10
47 416	48 539	57 484	61 963	60 561	52 554	665 440	37.2
8 421	9 623	11 115	11 656	10 682	10 496	120 297	37.21
5 608	5 099	8 082	8 231	8 113	5 995	84 849	37.22
30 984	31 863	35 490	38 799	39 269	34 302	433 770	37.23
2 404	1 954	2 798	3 277	2 497	1 761	26 524	37.24
103 049	111 850	107 658	109 465	111 752	128 341	1 278 292	41

NON-PRODCOM - Quantités produites

Sidérurgie (en 1000 T) (1)

	Production de produits bruts			Production de laminés à chaud				Produits obtenus par transformation de produits plats à chaud ou par revêtement		
	Fonte (2)	Acier brut (3)		Produits plats		Produits longs et fil machine		Tôles à froid	Fer blanc et autres tôles (étamées et chromées) (5)	
		au four électrique	à oxygène pur	Coils à chaud (4)	Tôles à chaud	Ronds à béton et aciers marchands	Poutrelles			Fil machine
1996	719	128	768	779	47	15	5	67	325	24
1997	673	191	703	883	22	15	6	79	385	26
1998	718	201	749	875	55	17	7	67	408	26
1999	703	173	736	915	51	15	6	79	413	19
2000	706	224	742	982	57	17	7	78	455	25
2001	644	221	674	909	53	14	8	80	422	21
2002	666	242	701	965	58	10	10	81	446	17
2001 Décembre	656	124	693	698	38	11	5	50	341	14
2002 Janvier	650	194	701	944	61	6	10	40	566	12
Février	664	194	704	877	61	10	13	81	408	17
Mars	743	257	780	1 068	61	16	8	89	495	25
Avril	704	270	768	1 045	59	9	15	97	472	25
Mai	596	253	565	1 110	53	5	20	98	491	20
Juin	670	269	696	1 034	64	16	6	95	226	19
Juillet	629	263	664	868	64	-	-	95	455	20
Août	724	223	761	793	33	3	22	77	428	21
Septembre	723	239	778	1 067	63	17	4	100	492	16
Octobre	712	244	749	1 035	68	16	12	77	482	12
Novembre	600	268	646	983	62	14	10	78	438	12
Décembre	572	232	605	751	52	5	5	46	400	2

Industrie des dérivés du pétrole : production des raffineries (en tonnes métriques)

	Pétrole brut	Essences auto	Pétrole et carburacteur type pétrole	Gas-oil	Fuel-oil résiduel	Gaz de pétrole	Bitumes	Essences spéciales et white-spirit
2000	2 828 379	442 623	193 059	1 041 764	665 861	117 149	55 250	16 363
2001	2 671 278	457 778	168 802	1 064 780	584 561	109 088	34 436	9 369
2002	2 794 783	481 274	178 818	1 038 642	633 622	111 618	36 140	10 439
2003	3 019 813	488 785	175 813	1 084 394	724 123	112 102	27 747	9 792
2004	2 866 834	482 445	186 308	1 027 236	698 338	88 387	73 315	8 191
2005	2 672 512	421 346	145 211	994 813	670 203	76 640	89 704	7 155
2006	2 620 409	446 418	148 796	1 054 992	593 994	73 614	117 159	6 999
2005 Décembre	2 843 478	517 093	162 520	1 162 511	639 729	89 252	71 298	5 320
2006 Janvier	2 834 682	518 602	163 072	1 185 471	706 858	75 263	22 081	5 549
Février	2 518 694	424 304	147 266	1 103 147	578 018	80 379	59 746	4 844
Mars	2 759 036	473 860	155 122	1 082 373	600 124	88 797	85 991	8 568
Avril	2 908 880	524 518	162 533	1 108 729	644 113	78 510	129 558	7 267
Mai	2 932 468	470 253	180 581	1 215 268	729 064	89 177	141 442	10 063
Juin	2 912 631	442 078	129 389	1 093 520	635 988	84 545	153 387	10 318
Juillet	2 810 134	422 686	127 138	1 075 303	625 260	71 826	158 626	6 564
Août	2 802 664	465 544	165 443	1 141 527	674 854	90 322	147 741	10 989
Septembre	2 555 860	407 739	151 002	1 057 752	585 744	64 596	158 233	6 636
Octobre	2 750 517	478 221	162 186	1 104 465	566 253	63 163	166 445	5 580
Novembre	1 423 747	332 773	123 876	588 093	238 245	46 646	73 745	3 522
Décembre	2 235 591	396 439	117 945	904 255	543 401	50 149	108 908	4 090

(1) Source: Groupement de la sidérurgie.

(2) Fonte ferro-manganèse exclue.

(3) Acier pour moulages non compris.

(4) Y compris coils pour relaminage à froid pour découpage (tôles ou feuillards à chaud ex-coils).

(5) Ces renseignements complètent ceux donnés à propos des produits plats, mais ne s'ajoutent pas à ces derniers.

NON-PRODCOM - Quantités produites

Production des cokeries

	Production de coke	Ammoniaque (2)	Benzol brut (1)	Goudron brut (2)	Gaz (3)			Livraisons totales
					Production totale	Consommation propre		
						Chauffage des fours	Autres usages	
T	T	T	T	1 000 m ³	1 000 m ³	1 000 m ³	1 000 m ³	
2000	258 692	646	1 173	7 880	109 166	48 090	1 762	59 314
2001	268 443	734	1 127	8 021	106 633	46 979	2 346	57 308
2002	247 278	626	1 159	7 661	104 278	45 955	1 822	56 501
2003	233 033	654	1 135	7 364	98 787	44 611	1 505	52 671
2004	247 099	806	1 116	7 540	104 822	46 872	1 365	56 585
2005	216 651	741	1 116	7 212	102 412	48 065	1 452	52 895
2005 Décembre	235 857	751	1 183	7 204	100 925	49 488	1 639	49 798
2006 Janvier	244 551	858	1 224	7 953	107 289	50 400	1 389	55 500
Février	239 843	406	1 161	6 788	98 147	46 023	1 175	50 949
Mars	230 687	891	1 227	7 066	93 680	47 329	1 311	45 040
Avril	245 400	736	1 175	7 225	99 283	47 671	1 265	50 347
Mai	259 101	501	680	7 596	102 726	49 468	1 111	52 147
Juin	244 419	867	1 124	7 337	95 833	47 195	1 708	46 930
Juillet	251 708	641	1 114	7 232	101 246	49 043	1 331	50 872
Août	245 250	1 105	1 170	7 463	97 155	49 116	1 370	46 669
Septembre	227 610	783	992	6 873	99 276	46 695	1 171	51 410
Octobre	236 524	925	1 195	7 228	101 486	48 339	1 576	51 571
Novembre	231 473	387	1 072	7 422	95 743	46 233	1 502	48 008
Décembre	238 432	734	1 306	6 915	102 897	48 729	1 533	52 635

Production nette d'électricité (4), de gaz (5) et distribution d'eau

	Production nette d'électricité	Cokeries: production totale de gaz destinée aux fournitures industrielles directes	Volume d'eau disponible pour la distribution
	GWh	1 000 m ³	1 000 m ³
2000	6 681	30 012	60 182
2001	6 340	28 547	60 676
2002	6 524	28 317	59 615
2003	6 729	25 157	61 526
2004	6 793	28 630	60 172
2005			59 995
2006			59 351
Décembre			62 392
2006 Janvier			59 796
Février			56 850
Mars			60 017
Avril			56 899
Mai			62 713
Juin			63 749
Juillet			63 394
Août			60 970
Septembre			53 887
Octobre			57 798
Novembre			57 005
Décembre			59 138

(1) Au dernier jour du mois.

(2) Exprimée en sulfate.

(3) Volumes exprimés en 1 000 m³ ramenés à 4 250 kcal/m³, 0° et 760 mm Hg.

(4) Source: Administration de l'Energie, Fédération professionnelle des producteurs et distributeurs d'électricité de Belgique.

(5) Source: Administration de l'Energie.

PRODCOM - Emploi, heures et salaires

Emploi, heures et salaires suivant l'activité principale de l'établissement

Code NACE	Activité		2005	2006		
				Mars	Avril	Mai
14	Autres industries extractives	Nbre d'ouvriers	2 598	2 571	2 572	2 592
		Nbre d'employés	792	785	777	789
		Total	3 390	3 356	3 349	3 381
		Nbre d'heures (1)	431 101	503 957	416 117	451 569
		Salaires trimestriels (2)	103 413	25 774		
1C	Industries alimentaires (1C= 15 sauf abattoirs et laiteries)	Nbre d'ouvriers	46 288	45 927	45 776	45 913
		Nbre d'employés	19 194	19 149	19 159	19 233
		Total	65 482	65 076	64 935	65 146
		Nbre d'heures (1)	7 920 973	8 841 814	7 441 367	8 063 357
		Salaires trimestriels (2)	1 769 173	423 462		
16	Industrie du tabac	Nbre d'ouvriers	1 258	1 241	1 235	1 229
		Nbre d'employés	431	440	444	448
		Total	1 690	1 681	1 679	1 677
		Nbre d'heures (1)	186 160	207 243	168 849	183 727
		Salaires trimestriels (2)	40 911	9 352		
17	Industrie textile	Nbre d'ouvriers	24 334	23 033	22 903	22 808
		Nbre d'employés	4 992	4 866	4 886	4 879
		Total	29 327	27 899	27 789	27 687
		Nbre d'heures (1)	3 322 538	3 746 593	3 075 126	3 392 198
		Salaires trimestriels (2)	614 815	154 954		
18	Industrie de l'habillement et des fourrures	Nbre d'ouvriers	4 071	3 845	3 846	3 837
		Nbre d'employés	1 850	1 840	1 822	1 803
		Total	5 922	5 685	5 668	5 640
		Nbre d'heures (1)	627 282	681 853	552 272	637 148
		Salaires trimestriels (2)	117 299	29 667		
19	Industrie du cuir et de la chaussure	Nbre d'ouvriers	1 004	963	950	956
		Nbre d'employés	361	353	356	347
		Total	1 365	1 316	1 306	1 303
		Nbre d'heures (1)	158 896	159 668	130 890	154 630
		Salaires trimestriels (2)	33 473	7 143		
20	Travail du bois et fabrication d'articles en bois, liège, vannerie ou sparterie à l'exclusion des meubles	Nbre d'ouvriers	7 968	8 005	8 027	8 079
		Nbre d'employés	2 092	2 166	2 183	2 189
		Total	10 060	10 171	10 210	10 268
		Nbre d'heures (1)	1 312 481	1 537 922	1 286 910	1 437 532
		Salaires trimestriels (2)	234 268	60 446		
21	Fabrication de pâte à papier, de papier et d'articles en papier	Nbre d'ouvriers	10 769	10 673	10 629	10 627
		Nbre d'employés	3 606	3 642	3 637	3 628
		Total	14 376	14 315	14 266	14 255
		Nbre d'heures (1)	1 785 310	2 046 643	1 717 602	1 857 157
		Salaires trimestriels (2)	445 726	109 768		
22	Edition, imprimerie, reproduction	Nbre d'ouvriers	10 443	10 230	10 203	10 216
		Nbre d'employés	13 324	13 493	13 491	13 474
		Total	23 767	23 723	23 694	23 690
		Nbre d'heures (1)	3 047 325	3 445 156	2 854 936	3 131 732
		Salaires trimestriels (2)	802 816	189 842		
24	Fabrication de produits chimiques	Nbre d'ouvriers	28 086	27 976	27 964	27 921
		Nbre d'employés	36 092	37 252	37 394	37 420
		Total	64 179	65 228	65 358	65 341
		Nbre d'heures (1)	7 997 454	9 363 477	7 907 697	8 534 811
		Salaires trimestriels (2)	2 854 571	701 698		
25	Fabrication de produits en caoutchouc et en matières plastiques	Nbre d'ouvriers	17 605	17 592	17 529	17 558
		Nbre d'employés	7 768	7 719	7 582	7 611
		Total	25 374	25 311	25 111	25 169
		Nbre d'heures (1)	3 224 484	3 707 507	3 110 003	3 358 794
		Salaires trimestriels (2)	767 205	185 650		
26	Fabrication d'autres produits minéraux non métalliques	Nbre d'ouvriers	20 600	20 433	20 428	20 489
		Nbre d'employés	6 749	6 826	6 793	6 833
		Total	27 350	27 259	27 221	27 322
		Nbre d'heures (1)	3 513 483	4 054 970	3 470 138	3 730 138
		Salaires trimestriels (2)	828 994	209 619		

(1) Jusque décembre 1998 heures-ouvriers, à partir de janvier 1999 heures prestées par les travailleurs (employés et ouvriers).

(2) Salaires et traitements bruts du trimestre, des employés et ouvriers occupés dans les divisions industrielles (en 1 000 €).

PRODCOM - Emploi, heures et salaires

(chiffres provisoires)

							2006	Code
Juin	Juillet	Août	Septembre	Octobre	Novembre	Décembre		NACE
2 587	2 582	2 594	2 594	2 591	2 611	2 605	2 586	14
789	795	800	808	805	810	807	794	
3 376	3 377	3 394	3 402	3 396	3 421	3 412	3 381	
472 900	319 238	430 601	449 418	473 083	447 177	356 203	431 513	
27 003			22 832			30 614	106 223	
46 235	46 551	47 059	47 203	47 590	47 622	47 333	46 566	1C
19 283	19 347	19 359	19 347	19 391	19 397	19 396	19 258	
65 518	65 898	66 418	66 550	66 981	67 019	66 729	65 825	
8 120 908	6 655 344	7 474 506	8 117 281	8 715 197	8 235 099	7 257 275	7 927 869	
457 900			397 669			537 753	1 816 783	
1 228	1 221	1 216	1 206	1 206	1 189	1 186	1 218	16
448	445	445	444	447	450	441	444	
1 676	1 666	1 661	1 650	1 653	1 639	1 627	1 663	
198 813	119 121	156 551	196 306	204 300	201 931	155 451	180 972	
10 732			8 212			12 736	41 032	
22 709	22 648	22 668	22 586	22 570	22 368	22 161	22 725	17
4 876	4 841	4 839	4 852	4 887	4 873	4 849	4 867	
27 585	27 489	27 507	27 438	27 457	27 241	27 010	27 593	
3 458 032	2 275 862	2 359 678	3 462 721	3 590 607	3 378 479	2 620 735	3 182 740	
155 670			130 716			159 605	600 944	
3 794	3 758	3 765	3 752	3 734	3 731	3 699	3 790	18
1 811	1 812	1 821	1 818	1 817	1 848	1 850	1 824	
5 605	5 570	5 586	5 570	5 551	5 579	5 549	5 614	
666 412	431 333	548 724	616 689	628 630	612 428	513 638	601 210	
30 310			27 049			31 827	118 852	
947	939	942	919	923	916	911	943	19
348	352	350	359	359	362	361	354	
1 295	1 291	1 292	1 278	1 282	1 278	1 272	1 298	
165 117	113 801	134 702	151 941	163 940	146 072	125 599	145 495	
8 771			6 970			9 812	32 697	
8 049	8 091	8 187	8 143	8 206	8 197	8 172	8 086	20
2 197	2 245	2 247	2 269	2 278	2 295	2 284	2 222	
10 246	10 336	10 434	10 412	10 484	10 492	10 456	10 308	
1 463 223	958 679	1 261 791	1 455 720	1 520 049	1 459 164	1 179 966	1 354 960	
64 827			54 933			66 774	246 980	
10 580	10 565	10 612	10 563	10 552	10 454	10 391	10 585	21
3 599	3 597	3 590	3 574	3 589	3 558	3 530	3 601	
14 179	14 162	14 202	14 137	14 141	14 012	13 921	14 187	
1 844 168	1 426 733	1 576 274	1 799 251	1 940 782	1 818 345	1 490 919	1 772 075	
110 827			97 265			130 432	448 292	
10 228	10 233	10 344	10 316	10 327	10 306	10 259	10 259	22
13 477	13 454	13 531	13 544	13 561	13 542	13 480	13 492	
23 705	23 687	23 875	23 860	23 888	23 848	23 739	23 751	
3 129 084	2 303 016	2 894 632	3 145 821	3 353 277	3 149 714	2 731 203	3 032 803	
214 224			182 845			241 439	828 351	
27 893	27 793	27 764	27 845	27 723	27 810	27 766	27 875	24
37 476	37 562	37 621	37 741	37 898	37 982	37 952	37 549	
65 369	65 355	65 385	65 586	65 621	65 792	65 718	65 425	
8 545 638	6 743 344	7 355 129	8 462 009	9 165 721	8 655 556	7 123 163	8 256 488	
764 863			687 107			860 119	3 013 787	
17 592	17 676	17 768	17 691	17 790	17 827	17 744	17 640	25
7 604	7 549	7 572	7 551	7 582	7 601	7 545	7 615	
25 196	25 225	25 340	25 242	25 372	25 428	25 289	25 256	
3 442 377	2 352 849	2 850 620	3 359 097	3 558 607	3 345 045	2 604 017	3 200 892	
200 121			170 089			228 627	784 488	
20 561	20 533	20 529	20 497	20 638	20 598	20 531	20 499	26
6 826	6 781	6 689	6 680	6 710	6 702	6 664	6 759	
27 387	27 314	27 218	27 177	27 348	27 300	27 195	27 259	
3 820 043	2 475 028	3 302 961	3 717 397	3 861 711	3 688 732	2 987 219	3 511 080	
212 378			183 150			238 462	843 608	

PRODCOM - Emploi, heures et salaires

Emploi, heures et salaires suivant l'activité principale de l'établissement

Code NACE	Activité		2005	2006		
				Mars	Avril	Mai
27	Métallurgie	Nbre d'ouvriers	22 590	22 360	22 339	22 303
		Nbre d'employés	9 226	9 245	9 299	9 271
		Total	31 817	31 605	31 638	31 574
		Nbre d'heures (1)	4 049 899	4 624 497	4 006 862	4 249 727
		Salaires trimestriels (2)	1 196 820	308 939		
28	Travail des métaux	Nbre d'ouvriers	37 329	37 235	37 129	37 141
		Nbre d'employés	11 326	11 417	11 423	11 447
		Total	48 655	48 652	48 552	48 588
		Nbre d'heures (1)	6 045 336	7 120 260	5 906 356	6 455 213
		Salaires trimestriels (2)	1 305 438	320 673		
29	Fabrication de machines et équipements	Nbre d'ouvriers	29 266	29 094	29 136	29 250
		Nbre d'employés	14 603	14 622	14 625	14 698
		Total	43 869	43 716	43 761	43 948
		Nbre d'heures (1)	5 544 460	6 545 204	5 420 364	5 861 470
		Salaires trimestriels (2)	1 339 895	332 669		
30	Fabrication de machines de bureau et de matériel informatique	Nbre d'ouvriers	421	365	375	374
		Nbre d'employés	1 233	1 199	1 199	1 218
		Total	1 655	1 564	1 574	1 592
		Nbre d'heures (1)	221 507	244 102	203 386	222 497
		Salaires trimestriels (2)	62 685	14 797		
31	Fabrication de machines et appareils électriques	Nbre d'ouvriers	15 408	15 278	15 218	15 284
		Nbre d'employés	8 499	8 670	8 704	8 751
		Total	23 908	23 948	23 922	24 035
		Nbre d'heures (1)	3 040 918	3 553 764	2 924 505	3 179 529
		Salaires trimestriels (2)	746 129	185 032		
32	Fabrication d'équipements de radio, télévision et communication	Nbre d'ouvriers	3 969	3 836	3 955	3 706
		Nbre d'employés	3 803	3 742	3 742	3 744
		Total	7 772	7 578	7 697	7 450
		Nbre d'heures (1)	944 022	1 046 767	946 627	961 683
		Salaires trimestriels (2)	273 413	66 741		
33	Fabrication d'instruments médicaux, de précision, d'optique et d'horlogerie	Nbre d'ouvriers	3 003	2 786	2 787	2 810
		Nbre d'employés	3 403	3 337	3 336	3 343
		Total	6 406	6 123	6 123	6 153
		Nbre d'heures (1)	835 680	921 429	758 726	832 930
		Salaires trimestriels (2)	203 865	48 470		
34	Construction et assemblage de véhicules automobiles, de remorques et semi-remorques	Nbre d'ouvriers	36 357	36 471	36 483	36 618
		Nbre d'employés	6 216	6 144	6 136	6 134
		Total	42 574	42 615	42 619	42 752
		Nbre d'heures (1)	5 198 815	6 248 435	4 789 933	5 553 159
		Salaires trimestriels (2)	1 304 942	312 426		
35	Fabrication d'autres matériels de transport	Nbre d'ouvriers	4 563	4 382	4 386	4 387
		Nbre d'employés	4 007	3 942	3 956	3 938
		Total	8 570	8 324	8 342	8 325
		Nbre d'heures (1)	914 298	1 064 576	864 255	931 662
		Salaires trimestriels (2)	281 458	70 489		
36	Fabrication de meubles; industries diverses	Nbre d'ouvriers	13 696	13 272	13 155	13 174
		Nbre d'employés	3 196	3 193	3 169	3 181
		Total	16 893	16 465	16 324	16 355
		Nbre d'heures (1)	2 014 365	2 352 147	1 831 323	2 066 398
		Salaires trimestriels (2)	359 322	90 147		
Total		Nbre d'ouvriers	341 635	337 568	337 025	337 272
		Nbre d'employés	162 775	164 042	164 113	164 379
		Total	504 411	501 610	501 138	501 651
		Nbre d'heures (1)	62 336 798	72 017 984	59 784 244	65 247 061
		Salaires trimestriels (2)	15 686 631	3 857 759		

(1) Jusque décembre 1998 heures-ouvriers, à partir de janvier 1999 heures prestées par les travailleurs (employés et ouvriers).

(2) Salaires et traitements bruts du trimestre, des employés et ouvriers occupés dans les divisions industrielles (en 1 000 €).

PRODCOM - Emploi, heures et salaires

(chiffres provisoires) - suite et fin

							2006	Code
Juin	Juillet	Août	Septembre	Octobre	Novembre	Décembre		NACE
22 219	22 314	22 285	22 326	22 448	22 439	22 461	22 361	27
9 239	9 349	9 339	9 338	9 349	9 357	9 357	9 301	
31 458	31 663	31 624	31 664	31 797	31 796	31 818	31 662	
4 136 482	3 332 691	3 474 912	4 127 184	4 403 290	4 228 491	3 625 623	4 059 940	
311 264			267 856			337 786	1 225 845	
37 102	37 138	37 316	37 367	37 741	37 731	37 556	37 232	28
11 471	11 418	11 520	11 531	11 642	11 640	11 598	11 484	
48 573	48 556	48 836	48 898	49 383	49 371	49 154	48 716	
6 588 758	4 274 957	5 554 609	6 510 332	6 919 176	6 501 146	5 085 987	6 124 735	
336 139			289 397			401 584	1 347 794	
29 347	29 529	29 722	29 842	30 093	30 302	30 178	29 528	29
14 755	14 806	14 903	14 953	15 050	15 120	15 123	14 821	
44 102	44 335	44 625	44 795	45 143	45 422	45 301	44 349	
5 984 010	4 219 000	4 846 665	5 907 265	6 379 523	6 033 723	4 686 042	5 638 793	
348 899			301 618			408 532	1 391 718	
376	379	382	381	392	392	395	380	30
1 221	1 218	1 183	1 186	1 191	1 187	1 185	1 198	
1 597	1 597	1 565	1 567	1 583	1 579	1 580	1 578	
227 458	164 327	178 187	216 398	231 634	220 011	176 996	210 807	
15 621			13 370			17 111	60 898	
15 341	15 306	15 233	15 239	15 279	15 208	15 168	15 270	31
8 749	8 781	8 855	8 877	8 924	8 919	8 897	8 788	
24 090	24 087	24 088	24 116	24 203	24 127	24 065	24 058	
3 259 246	2 181 378	2 755 590	3 255 401	3 411 209	3 202 363	2 475 794	3 053 585	
192 356			174 185			224 201	775 774	
3 610	3 459	3 512	3 534	3 455	3 470	3 297	3 632	32
3 750	3 610	3 526	3 528	3 495	3 472	3 455	3 626	
7 360	7 069	7 038	7 062	6 950	6 942	6 752	7 259	
941 506	658 787	715 920	896 285	955 166	882 342	690 005	889 573	
70 256			57 036			78 530	272 563	
2 802	2 840	2 859	2 868	2 885	2 893	2 822	2 828	33
3 377	3 386	3 407	3 443	3 439	3 451	3 443	3 382	
6 179	6 226	6 266	6 311	6 324	6 344	6 265	6 211	
850 769	621 664	712 788	855 719	920 019	860 692	681 193	806 984	
52 000			45 338			58 961	204 769	
36 737	36 651	36 870	36 843	36 846	36 878	36 926	36 680	34
6 130	6 124	6 110	6 124	6 139	6 147	6 115	6 135	
42 867	42 775	42 980	42 967	42 985	43 025	43 041	42 815	
5 729 869	3 586 568	3 953 165	5 631 010	5 831 599	5 409 560	3 769 448	5 105 884	
333 607			275 083			407 893	1 329 009	
4 367	4 382	4 416	4 415	4 435	4 391	4 386	4 404	35
3 923	3 927	3 929	3 914	3 961	3 956	3 976	3 945	
8 290	8 309	8 345	8 329	8 396	8 347	8 362	8 349	
947 071	693 637	770 751	990 410	1 058 459	940 823	808 186	917 037	
74 008			62 410			78 734	285 641	
13 081	13 091	13 036	13 017	13 036	13 008	12 917	13 115	36
3 174	3 168	3 175	3 190	3 201	3 197	3 188	3 182	
16 255	16 259	16 211	16 207	16 237	16 205	16 105	16 297	
2 184 489	1 217 702	1 621 355	2 151 967	2 194 064	2 072 589	1 623 741	1 960 532	
94 088			78 306			95 542	358 083	
337 385	337 679	339 079	339 147	340 460	340 341	338 864	338 211	
164 523	164 567	164 811	165 071	165 715	165 866	165 496	164 651	
501 908	502 246	503 890	504 218	506 175	506 207	504 360	502 862	
66 176 373	47 125 059	54 930 111	65 475 622	69 480 043	65 489 482	52 768 403	62 365 976	
4 085 864			3 533 437			4 657 072	16 134 132	

NON-PRODCOM - Emploi, heures et Salaires

Emploi, heures et salaires dans certaines branches d'activité (chiffres)

Code NACE	Description		2005	2006		
				Mars	Avril	Mai
10.1A	Récupération du charbon des terrils	Nbre d'ouvriers	41	46	46	44
		Nbre d'employés	20	20	20	20
		Total	61	66	66	64
		Nbre d'heures (1)	7 167	8 217	7 017	7 324
		Salaires trimestriels (2)				
15.1A	Abattage du gros bétail	Nbre d'ouvriers	1 713	1 607	1 644	1 630
		Nbre d'employés	247	228	226	225
		Total	1 960	1 835	1 870	1 855
		Nbre d'heures (1)	237 093	251 121	203 865	227 134
		Salaires trimestriels (2)	39 327	8 880		
15.51	Fabrication de produits laitiers	Nbre d'ouvriers	3 590	3 565	3 546	3 558
		Nbre d'employés	1 938	1 971	1 972	1 972
		Total	5 529	5 536	5 518	5 530
		Nbre d'heures (1)	669 346	762 668	639 478	694 757
		Salaires trimestriels (2)	167 662	40 912		
23.10	Cokéfaction	Nbre d'ouvriers	602	598	588	581
		Nbre d'employés	77	80	83	84
		Total	679	678	671	665
		Nbre d'heures (1)	81 563	89 611	78 531	83 417
		Salaires trimestriels (2)	24 477	6 863		
23.20	Raffinage de pétrole	Nbre d'ouvriers	466	428	432	431
		Nbre d'employés	1 516	1 583	1 583	1 572
		Total	1 982	2 011	2 015	2 003
		Nbre d'heures (1)	276 731	306 315	256 685	292 633
		Salaires trimestriels (2)	152 420	36 702		
23.30	Elaboration et transformation de matières nucléaires	Nbre d'ouvriers	316	343	323	325
		Nbre d'employés	838	811	810	806
		Total	1 154	1 154	1 133	1 131
		Nbre d'heures (1)	142 006	171 872	125 537	144 147
		Salaires trimestriels (2)	50 546	10 285		
37.10	Récupération de matières métalliques recyclables	Nbre d'ouvriers	916	954	975	961
		Nbre d'employés	210	229	234	230
		Total	1 127	1 183	1 209	1 191
		Nbre d'heures (1)	142 543	179 903	151 279	165 190
		Salaires trimestriels (2)	24 901	6 601		
37.2	Récupération de matières non métalliques recyclables	Nbre d'ouvriers	1 639	1 649	1 654	1 648
		Nbre d'employés	409	415	412	416
		Total	2 048	2 064	2 066	2 064
		Nbre d'heures (1)	261 775	292 456	248 681	275 940
		Salaires trimestriels (2)	37 224	9 084		
37.21	Récupération du papier	Nbre d'ouvriers	467	455	447	438
		Nbre d'employés	107	110	112	112
		Total	574	565	559	550
		Nbre d'heures (1)	72 899	80 622	67 659	72 709
		Salaires trimestriels (2)	9 987	2 667		
37.22	Récupération du textile	Nbre d'ouvriers	488	517	515	518
		Nbre d'employés	62	67	65	66
		Total	551	584	580	584
		Nbre d'heures (1)	67 299	76 501	67 196	77 649
		Salaires trimestriels (2)	9 097	2 121		
37.23	Récupération des matières chimiques	Nbre d'ouvriers	520	505	501	508
		Nbre d'employés	202	202	200	200
		Total	723	707	701	708
		Nbre d'heures (1)	95 468	103 842	85 077	92 926
		Salaires trimestriels (2)	16 150	3 828		
37.24	Recupération des matériaux de construction	Nbre d'ouvriers	163	172	191	184
		Nbre d'employés	36	36	35	38
		Total	199	208	226	222
		Nbre d'heures (1)	26 108	31 491	28 749	32 656
		Salaires trimestriels (2)	1 990	468		

(1) Jusque décembre 1998 heures-ouvriers, à partir de janvier 1999 heures prestées par les travailleurs (employés et ouvriers).

(2) Salaires et traitements bruts des travailleurs en 1 000 € (uniquement pour les établissements occupant 20 personnes ou plus sauf pour la construction à partir de 1998).

NON-PRODCOM - Emploi, heures et Salaires

provisoires)

							2006	Code
Juin	Juillet	Août	Septembre	Octobre	Novembre	Décembre		NACE
44	43	43	41	41	41	41	43	10.1A
19	20	19	19	19	20	20	19	
63	63	62	60	60	61	61	62	
7 487	4 521	6 764	7 817	8 479	7 666	6 092	7 165	
1 636	1 638	1 593	1 577	1 581	1 565	1 558	1 614	15.1A
228	228	221	220	222	219	219	226	
1 864	1 866	1 814	1 797	1 803	1 784	1 777	1 840	
225 737	194 857	210 773	212 387	223 344	213 522	195 673	218 964	
8 936			8 136			11 140	37 092	
3 579	3 573	3 586	3 588	3 618	3 655	3 657	3 585	15.51
1 966	1 977	1 974	1 976	1 992	1 987	1 980	1 977	
5 545	5 550	5 560	5 564	5 610	5 642	5 637	5 562	
684 707	575 321	623 116	676 568	726 321	692 828	607 236	673 957	
42 330			37 230			50 478	170 950	
593	590	590	586	589	588	590	591	23.10
84	83	84	84	84	84	85	82	
677	673	674	670	673	672	675	674	
78 756	70 715	74 005	79 195	82 824	80 547	77 384	80 065	
6 573			5 562			5 096	24 095	
429	428	430	440	438	439	433	432	23.20
1 573	1 584	1 586	1 599	1 606	1 609	1 608	1 590	
2 002	2 012	2 016	2 039	2 044	2 048	2 041	2 023	
277 497	253 206	271 228	276 166	298 786	287 706	266 905	278 923	
40 740			37 340			43 099	157 882	
343	342	344	345	334	329	329	328	23.30
803	776	754	747	745	704	689	773	
1 146	1 118	1 098	1 092	1 079	1 033	1 018	1 102	
143 160	85 685	122 644	132 425	140 509	135 296	105 892	133 085	
12 451			11 849			17 519	52 105	
946	941	943	956	956	949	950	952	37.10
224	222	222	222	230	232	232	227	
1 170	1 163	1 165	1 178	1 186	1 181	1 182	1 179	
161 333	123 175	131 844	156 570	167 180	161 425	128 146	153 574	
6 713			5 458			7 662	26 434	
1 660	1 660	1 680	1 684	1 700	1 694	1 698	1 666	37.2
415	413	422	425	433	426	421	418	
2 075	2 073	2 102	2 109	2 133	2 120	2 119	2 084	
275 862	199 459	235 159	275 343	292 972	274 088	215 948	260 040	
10 137			8 159			11 076	38 455	
440	439	443	446	472	469	481	452	37.21
109	108	109	107	121	118	113	111	
549	547	552	553	593	587	594	564	
70 945	60 696	65 183	71 408	80 251	74 756	64 792	71 461	
2 662			2 238			3 063	10 630	
519	515	518	514	502	497	499	510	37.22
68	67	68	71	66	63	62	66	
587	582	586	585	568	560	561	576	
78 849	44 960	57 244	78 399	79 651	72 923	55 052	69 068	
2 560			1 858			2 752	9 292	
515	518	529	529	531	531	527	516	37.23
199	200	207	207	205	204	204	202	
714	718	736	736	736	735	731	719	
92 980	73 030	82 253	93 580	100 582	94 288	71 215	90 186	
4 406			3 619			4 727	16 580	
186	188	190	195	195	197	191	186	37.24
39	38	38	40	41	41	42	38	
225	226	228	235	236	238	233	224	
33 088	20 773	30 479	31 956	32 488	32 121	24 889	29 325	
508			444			533	1 954	

NON-PRODCOM - Emploi, heures et Salaires

Emploi, heures et salaires dans certaines branches d'activité (chiffres)

Code NACE	Description		2005	2006		
				Mars	Avril	Mai
40.1	Production et distribution d'électricité	Nbre d'ouvriers	145	151	155	148
		Nbre d'employés	12 138	12 086	12 049	12 038
		Total	12 284	12 237	12 204	12 186
		Nbre d'heures (1)	1 437 967	1 695 645	1 426 843	1 552 255
		Salaires trimestriels (2)	641 832	143 223		
40.11	Production d'électricité	Nbre d'ouvriers	##			
		Nbre d'employés	##	##	##	##
		Total	##	##	##	##
		Nbre d'heures (1)	##	##	##	##
		Salaires trimestriels (2)	##	##		
40.12	Transport d'électricité	Nbre d'ouvriers	##			
		Nbre d'employés	##	##	##	##
		Total	##	##	##	##
		Nbre d'heures (1)	##	##	##	##
		Salaires trimestriels (2)	##	##		
40.13	Distribution et commerce d'électricité	Nbre d'ouvriers	145	151	155	148
		Nbre d'employés	6 017	6 040	6 063	6 059
		Total	6 163	6 191	6 218	6 207
		Nbre d'heures (1)	730 881	840 840	728 763	783 075
		Salaires trimestriels (2)	286 514	66 378		
40.2	Production et distribution de combustibles gazeux par conduites	Nbre d'ouvriers	162	179	180	177
		Nbre d'employés	5 174	5 360	5 607	5 614
		Total	5 337	5 539	5 787	5 791
		Nbre d'heures (1)	620 768	741 834	690 302	719 264
		Salaires trimestriels (2)	271 543	64 144		
40.22	Distribution et commerce de combustibles gazeux par conduites	Nbre d'ouvriers	162	179	180	177
		Nbre d'employés	5 174	5 360	5 607	5 614
		Total	5 337	5 539	5 787	5 791
		Nbre d'heures (1)	620 768	741 834	690 302	719 264
		Salaires trimestriels (2)	271 543	64 144		
41	Captage, épuration et distribution d'eau	Nbre d'ouvriers	3 711	3 729	3 731	3 720
		Nbre d'employés	3 486	3 545	3 557	3 579
		Total	7 197	7 274	7 288	7 299
		Nbre d'heures (1)	936 205	1 056 953	864 021	973 030
		Salaires trimestriels (2)	250 151	63 012		
45	Construction	Nbre d'ouvriers	95 695	97 036	97 394	97 531
		Nbre d'employés	22 875	23 213	23 174	23 207
		Total	118 570	120 249	120 568	120 738
		Nbre d'heures (1)	13 791 398	16 211 745	13 892 071	15 539 902
		Salaires trimestriels (2)	2 687 974	651 234		

(1) Jusque décembre 1998 heures-ouvriers, à partir de janvier 1999 heures prestées par les travailleurs (employés et ouvriers).

(2) Salaires et traitements bruts des travailleurs en 1 000 € (uniquement pour les établissements occupant 20 personnes ou plus sauf pour la construction à partir de 1998).

NON-PRODCOM - Emploi, heures et Salaires

provisaires) - suite et fin

							2006	Code
Juin	Juillet	Août	Septembre	Octobre	Novembre	Décembre		NACE
147	143	145	145	145	140	143	147	40.1
12 016	12 230	12 287	12 379	12 379	12 383	12 451	12 205	
12 163	12 373	12 432	12 524	12 524	12 523	12 594	12 352	
1 563 885	1 290 482	1 243 655	1 300 257	1 628 025	1 637 157	1 291 372	1 461 599	
169 112			134 443			203 487	650 265	
								40.11
##	##	##	##	##	##	##	##	##
##	##	##	##	##	##	##	##	##
##	##	##	##	##	##	##	##	##
##			##			##	##	##
								40.12
##	##	##	##	##	##	##	##	##
##	##	##	##	##	##	##	##	##
##	##	##	##	##	##	##	##	##
##			##			##	##	##
147	143	145	145	145	140	143	147	40.13
6 047	5 871	5 898	5 937	5 945	5 954	5 981	5 984	
6 194	6 014	6 043	6 082	6 090	6 094	6 124	6 131	
796 324	622 635	608 927	633 661	791 668	800 168	626 512	727 588	
79 520			59 602			78 287	283 787	
176	176	175	175	174	174	174	176	40.2
5 607	5 309	5 337	5 516	5 521	5 503	5 525	5 471	
5 783	5 485	5 512	5 691	5 695	5 677	5 699	5 647	
741 889	603 070	539 885	582 291	736 380	753 968	580 172	667 649	
75 949			58 682			83 142	281 917	
176	176	175	175	174	174	174	176	40.22
5 607	5 309	5 337	5 516	5 521	5 503	5 525	5 471	
5 783	5 485	5 512	5 691	5 695	5 677	5 699	5 647	
741 889	603 070	539 885	582 291	736 380	753 968	580 172	667 649	
75 949			58 682			83 142	281 917	
3 718	3 715	3 727	3 744	3 768	3 755	3 725	3 732	41
3 577	3 572	3 589	3 586	3 585	3 576	3 608	3 569	
7 295	7 287	7 316	7 330	7 353	7 331	7 333	7 301	
981 593	826 441	843 767	946 479	1 011 821	946 558	827 265	936 048	
63 762			63 635			66 047	256 456	
97 579	97 486	100 196	100 314	100 989	101 828	101 563	98 775	45
23 286	23 299	23 806	23 965	24 070	24 294	24 248	23 563	
120 865	120 785	124 002	124 279	125 059	126 122	125 811	122 339	
16 589 093	7 012 918	14 770 230	16 807 139	16 310 103	16 084 844	12 204 179	14 223 499	
778 581			639 851			792 084	2 861 750	

Services, commerce et transports

Commerce intérieur

T2. Chiffres d'affaires des grandes entreprises de distribution : Indices en chaîne hebdomadaires - Base 1995 = 100

T2.1 Grandes entreprises de distribution

	Grands magasins à rayons multiples				
	Total	Alimentation	Textiles, habillement & chaussures	Produits d'équipement du ménage	Produits divers
2004	125	125	118	142	109
2005	124	127	120	136	107
2006	124	128	124	139	96
2006					
Janvier	124	120	165	139	91
Février	107	115	86	120	85
Mars	120	130	99	127	99
Avril	120	126	120	120	101
Mai	121	126	114	133	101
Juin	120	126	110	137	92
Juillet	129	125	160	147	93
Août	121	126	107	142	94
Septembre	119	129	109	131	85
Octobre	121	127	129	134	79
Novembre	120	122	122	135	95
Décembre	168	169	160	203	135

	Entreprises à succursales					Super- marchés
	Total	Alimentation	Textiles, habillement & chaussures	Produits d'équipement du ménage	Produits divers	Total
2004	156	154	119	148	197	122
2005	162	160	126	166	195	118
2006	174	170	133	172	226	119
2006						
Janvier	167	155	150	191	201	111
Février	145	151	84	143	179	106
Mars	168	171	119	155	204	118
Avril	171	166	150	145	216	116
Mai	175	171	138	155	226	115
Juin	175	175	123	151	230	122
Juillet	180	171	140	191	236	126
Août	171	166	115	186	233	117
Septembre	172	170	131	170	214	118
Octobre	177	169	161	167	211	116
Novembre	172	168	130	165	221	113
Décembre	220	205	152	242	339	143

T2. Chiffres d'affaires du commerce de détail :
Indices en chaîne hebdomadaires - Base 1995 = 100

T2.2 Autres commerces , total du commerce de détail & voitures neuves

	Autres commerces				
	Total	Alimentation	Textiles, habillement & chaussures	Produits d'équipement du ménage	Produits divers
2004	119	117	107	115	127
2005	120	114	109	118	129
2006	119	110	112	114	129
2006					
Janvier	113	104	126	102	118
Février	101	98	76	96	116
Mars	123	111	107	119	136
Avril	122	110	117	107	139
Mai	121	112	118	119	127
Juin	121	119	101	111	132
Juillet	123	112	126	115	132
Août	108	104	95	103	116
Septembre	118	109	119	110	125
Octobre	122	111	119	122	127
Novembre	121	105	107	135	126
Décembre	139	128	129	128	155

	Total du commerce de détail						Voitures neuves	
	Valeur	Quantité	Alimentation	Textiles, habillement & chaussures	Produits d'équipement du ménage	Produits divers	Valeur	Quantité
2004	133	118	135	123	128	143	169	131
2005	138	121	137	128	142	146	171	130
2006								
Janvier	131	115	129	149	126	133		
Février	117	102	122	87	115	130		
Mars	139	121	138	124	139	146		
Avril	139	120	135	142	130	145		
Mai	139	120	138	138	142	147		
Juin	139	121	143	120	135	150		
Juillet	143	124	140	151	143	148		
Août	129	111	134	112	129	139		
Septembre	136	117	137	137	134	143		
Octobre	140	120	136	146	145	145		
Novembre	138	118	134	127	157	149		
Décembre	167	143	167	153	161	182		

Secteur tertiaire

Chiffres d'affaires selon les déclarations à la TVA : indices bruts janvier 2006 à décembre 2006 (base 2000 = 100)

Activité	janv.	fév.	mars	avril	mai	juin	juil.	août	sept.	oct.	nov.	déc.
Ensemble des services (50-74, 80-93)												
2006	132,2	140,23	164,77	143,7	144,16	156,38	135,93	134,22	156,54	154,81	155,24	159,46
Commerce et réparation (50-52)												
2006	124,1	136,06	158,16	133,8	141,2	149,36	130,26	131,04	148,61	149,64	148,82	150,65
Commerce et réparation de véhicules automobiles et de motocycles; commerce de détail de carburant (50)												
2006	101,67	108,65	135,32	124,33	138,25	158,17	93,52	124,79	154,42	152,78	148,92	170,33
Commerce de gros et intermédiaires du commerce, à l'excl. du commerce en véhicules automobiles et motocycles (51)												
2006	112,79	128,01	159,37	123,24	132,75	134,85	107,69	102,56	124,48	125,88	120,09	138,06
Commerce de détail, à l'excl. du commerce en véhicules automobiles et motocycles (52)												
2006	128,53	145,14	165,87	139,02	146,94	158,51	137,33	140,64	160,49	160,61	162,38	153,88
Hôtels et restaurants (55)												
2006	121,11	109,95	128,15	125,78	128,73	129,19	127,35	123,86	127,2	131,84	125,38	153,64
Transports, entreposage et communications (60-64)												
2006	125,6	125,88	148,84	136,72	142,46	168,7	141,57	143,78	170,64	154,92	157,92	151,02
Transports terrestres (60)												
2006	105,86	101,52	120,23	117,06	131,13	129,97	120,64	123,12	135,28	134,11	123,67	134,56
Transports par eau (61)												
2006	108,47	109,74	130,15	114,71	124,98	131,27	108,83	119,7	138,73	138,97	132,35	138,33
Transports aériens (62)												
2006	108,47	109,74	130,15	114,71	124,98	131,27	108,83	119,7	187,85	138,97	132,35	138,33
Postes et télécommunications (64)												
2006	82,02	70,98	94,92	58,45	87,82	85,55	84,82	67,68	82,98	81,67	75,3	88,76
Intermédiation financière (65)												
2006	154,67	139,76	161,93	166,44	152,72	164,71	149,2	145,03	152,41	157,02	150,97	176,09
Immobilier, location et services aux entreprises (70-74)												
2006	173,24	142,06	164,55	172,77	144,73	166,43	168,08	126,53	152,8	175,31	149,23	200,64
Activités immobilières (70)												
2006	166,62	135,66	151,05	170,46	134,52	135,85	157,94	117,97	132,3	166,15	138,65	162,05
Activités informatiques (72)												
2006	145,72	148,63	162,67	195,72	150,4	202,4	197,18	129,46	188,84	252,11	133,33	296,02
Services collectifs, sociaux et personnels (90-93)												
2006	176,43	181,07	221,84	201,48	165,36	182,8	156,26	144,53	189,37	177,98	191,91	208,99

Commerce extérieur

Commerce extérieur en chiffres absolus* - importations et exportations par

	Total général		Europe		Dont Union Européenne*		Afrique	
	Importation	Exportation	Importation	Exportation	Importation	Exportation	Importation	Exportation
	1	2	3	4	5	6	7	8
1999	154,64	168,10	-	-	108,85	128,36	-	-
2000	190,21	203,72	-	-	130,47	151,74	-	-
2005								
mai	16,82	17,12	13,33	13,74	12,30	12,99	0,47	0,34
juin	19,17	19,32	14,80	15,59	13,93	14,70	0,72	0,38
juillet	15,71	16,43	12,55	12,78	11,61	12,07	0,36	0,35
août	16,25	15,55	12,61	12,73	11,76	12,05	0,38	0,33
septembre	18,80	19,44	15,20	15,67	14,25	14,84	0,34	0,37
octobre	17,70	17,77	14,20	14,55	13,20	13,72	0,27	0,33
novembre	19,95	19,38	16,14	15,85	14,80	15,01	0,36	0,33
décembre	20,01	17,89	-	-	-	-	-	-
2006								
janvier	19,37	18,42	15,43	15,13	14,19	14,34	0,39	0,33
février	19,23	19,15	15,67	15,82	14,64	14,90	0,44	0,37
mars	22,01	21,51	-	-	-	-	-	-
avril	17,18	17,11	14,12	14,16	13,24	13,40	0,33	0,34
mai	19,22	19,73	15,69	16,26	14,84	15,39	0,39	0,41
juin	19,20	20,13	15,39	16,97	14,49	16,05	0,46	0,45
juillet	16,50	18,40	13,39	15,13	12,57	14,34	0,30	0,41
août	17,07	16,58	13,66	13,99	12,86	13,19	0,27	0,39
septembre	20,00	20,36	16,53	17,06	15,75	16,09	0,31	0,35
octobre	19,11	20,76	15,26	17,52	14,40	16,54	0,34	0,36
novembre	20,19	20,59	16,42	17,22	15,46	16,27	0,42	0,37
décembre	18,60	17,95	15,16	14,74	14,38	13,82	0,32	0,40

Commerce extérieur en chiffres absolus* - importations et exportations par

	France		Pays-Bas		Allemagne		Italie	
	Importation	Exportation	Importation	Exportation	Importation	Exportation	Importation	Exportation
	1	2	3	4	5	6	7	8
2005								
mai	2,87	3,07	3,38	2,08	2,55	2,91	0,64	0,93
juin	2,35	3,24	3,68	2,38	3,18	3,42	0,61	1,22
juillet	2,09	2,74	3,14	1,93	2,50	2,79	0,60	0,87
août	1,86	2,49	3,63	2,07	2,52	2,97	0,43	0,75
septembre	2,55	3,27	3,96	2,43	3,11	3,33	0,07	1,11
octobre	2,28	3,12	3,76	2,28	2,74	3,07	0,73	1,13
novembre	2,43	3,49	4,39	2,32	3,12	3,21	0,88	1,15
décembre	-	-	-	-	-	-	-	-
2006								
janvier	2,37	3,59	4,18	2,12	3,03	3,13	0,66	0,94
février	2,36	3,43	4,61	2,30	3,22	3,33	0,69	1,05
mars	-	-	-	-	-	-	-	-
avril	2,43	3,21	3,67	2,18	2,97	3,01	0,59	0,89
mai	2,61	3,52	4,37	2,62	3,23	3,48	0,64	1,07
juin	2,67	3,58	4,02	2,72	3,09	3,69	0,65	1,12
juillet	2,23	3,24	3,80	2,39	2,66	3,34	0,61	0,99
août	2,01	2,64	4,12	2,37	2,94	3,41	0,50	0,67
septembre	2,87	3,54	3,92	2,52	3,68	3,73	0,70	1,19
octobre	2,57	3,58	4,14	2,70	3,07	3,86	0,67	1,15
novembre	2,75	3,59	3,89	2,55	3,57	3,78	0,87	1,15
décembre	2,68	3,11	4,31	2,33	3,07	3,27	0,62	0,86

(*) Pour de plus amples informations voir l'introduction et les notes explicatives

continents (en milliards d'euros) (chiffres ajustés)

Amérique		Asie		Océanie*				
Importation	Exportation	Importation	Exportation	Importation	Exportation			
9	10	11	12	13	14			
-	-	-	-	-	-			1999
-	-	-	-	-	-			2000
								2005
1,16	1,18	1,78	1,70	0,05	0,08			mai
1,38	1,11	2,15	2,05	0,10	0,08			juin
1,08	1,08	1,60	2,05	0,10	0,09			juillet
1,25	0,94	1,92	1,40	0,07	0,06			août
1,22	1,22	1,97	1,94	0,08	0,11			septembre
1,23	1,15	1,89	1,55	0,09	0,07			octobre
1,35	1,12	1,98	1,83	0,10	0,07			novembre
-	-	-	-	-	-			décembre
								2006
1,38	1,70	2,11	1,61	0,05	0,09			janvier
1,24	1,05	1,78	1,76	0,07	0,08			février
-	-	-	-	-	-			mars
1,01	0,99	1,60	1,47	0,10	0,06			avril
1,20	1,16	1,85	1,74	0,08	0,07			mai
1,22	0,90	1,81	1,61	0,12	0,08			juin
1,05	1,01	1,65	1,66	0,10	0,09			juillet
1,22	0,92	1,82	1,11	0,09	0,07			août
1,19	1,03	1,86	1,77	0,09	0,09			septembre
1,42	1,06	1,96	1,65	0,10	0,09			octobre
1,32	0,99	1,94	1,86	0,08	0,08			novembre
1,31	0,94	1,72	1,70	0,07	0,11			décembre

principaux pays (en milliards d'euros) (chiffres ajustés)

Royaume-Uni		Espagne		Suède*		Etats-Unis		
Importation	Exportation	Importation	Exportation	Importation	Exportation	Importation	Exportation	
9	10	11	12	13	14	15	16	
								2005
1,41	1,32	0,36	0,71	0,39	0,25	0,82	0,89	mai
1,51	1,47	0,41	0,79	0,43	0,27	1,00	0,78	juin
1,30	1,24	0,35	0,62	0,32	0,19	0,75	0,79	juillet
1,36	1,34	0,29	0,53	0,34	0,23	0,92	0,67	août
1,66	1,50	0,37	0,82	0,46	0,31	0,83	0,90	septembre
1,26	1,28	0,35	0,68	0,45	0,29	0,90	0,86	octobre
1,44	1,77	0,41	0,75	0,46	0,33	1,03	0,92	novembre
-	-	-	-	-	-	-	-	décembre
								2006
1,39	1,62	0,37	0,72	0,46	0,26	1,01	0,90	janvier
1,45	1,79	0,43	0,77	0,44	0,28	0,95	0,75	février
-	-	-	-	-	-	-	-	mars
1,43	1,26	0,34	0,64	0,44	0,30	0,66	0,72	avril
1,59	1,47	0,40	0,79	0,47	0,31	0,77	0,90	mai
1,55	1,58	0,40	0,84	0,49	0,32	0,79	0,61	juin
1,40	1,44	0,35	0,77	0,29	0,22	0,66	0,74	juillet
1,21	1,39	0,35	0,58	0,37	0,31	0,78	0,59	août
1,63	1,63	0,47	0,83	0,54	0,36	0,77	0,74	septembre
1,46	1,60	0,43	0,87	0,48	0,40	0,95	0,76	octobre
1,50	1,62	0,46	0,83	0,52	0,39	0,87	0,66	novembre
1,31	1,30	0,41	0,70	0,47	0,33	0,88	0,66	décembre

Commerce extérieur

Commerce extérieur en chiffres absolus* - chiffres totaux (chiffres ajustés)**

	Total général				Commerce intracommunautaire*	
	Importation	Exportation	Solde	% de couverture	Importation	Exportation
	1	2	3	4	5	6
1999	154,64	168,10	13,46	108,7	108,85	128,36
2000	190,21	203,72	13,51	107,1	130,47	151,74
2005						
mai	16,82	17,12	0,30	101,8	12,30	12,99
juin	19,17	19,32	0,15	100,8	13,93	14,70
juillet	15,71	16,43	0,72	104,6	11,61	12,07
août	16,25	15,55	-0,70	95,7	11,76	12,05
septembre	18,80	19,44	0,64	103,4	14,25	14,82
octobre	17,70	17,77	0,07	100,4	13,20	13,72
novembre	19,95	19,38	-0,57	97,1	14,80	15,01
décembre	20,01	17,89	-2,12	89,4	15,04	13,75
2006						
janvier	19,37	18,42	-0,95	95,1	14,19	14,34
février	19,23	19,15	-0,08	99,6	14,64	14,90
mars	22,01	21,51	-0,50	97,7	16,90	16,91
avril	17,18	17,11	-0,07	99,6	13,24	13,40
mai	19,22	19,72	0,50	102,6	14,84	15,39
juin	19,02	20,13	1,11	105,8	14,49	16,05
juillet	16,50	18,40	1,90	111,5	12,57	14,34
août	17,07	16,58	-0,49	97,1	12,86	13,19
septembre	20,00	20,36	0,36	101,8	15,75	16,09
octobre	19,11	20,76	1,65	108,6	10,40	16,54
novembre	20,19	20,59	0,40	102,0	15,46	16,27
décembre	18,60	17,95	-0,65	96,5	14,38	13,89

(*) Pour de plus amples informations voir l'introduction et les notes explicatives

(**) Dorénavant, les chiffres du commerce extérieur que calcule l'ICN ne concernent que la Belgique et non plus l'U.E.B.L.

Commerce extérieur

Commerce intracommunautaire* (suite)		Commerce extracommunautaire*				
Solde	% de couverture	Importation	Exportation	Solde	% de couverture	
7	8	9	10	11	12	
19,51	117,9	45,79	39,74	-6,05	86,8	1999
21,27	116,3	59,74	52,01	-7,73	87,0	2000
						2005
0,69	105,6	4,51	4,13	-0,38	91,6	mai
0,77	105,5	5,23	4,62	-0,61	88,3	juin
0,46	104,0	4,09	4,36	0,27	106,6	juillet
0,29	102,5	4,49	3,50	-0,99	78,0	août
0,57	104,0	4,54	4,60	0,06	101,3	septembre
0,52	103,9	4,50	4,05	-0,45	90,0	octobre
0,21	101,4	5,14	4,37	-0,77	85,0	novembre
-1,29	91,4	4,96	4,14	-0,82	83,5	décembre
						2006
-1,29	91,4	5,18	4,08	-1,10	78,8	janvier
0,26	101,8	4,58	4,24	-0,34	92,6	février
0,01	100,1	5,11	4,60	-0,51	90,0	mars
0,16	101,2	3,94	3,70	-0,24	93,9	avril
0,55	103,7	4,38	4,33	-0,05	98,9	mai
1,56	110,8	4,52	4,08	-0,44	90,3	juin
1,77	114,1	3,93	4,06	0,13	103,3	juillet
0,33	102,6	4,21	3,38	-0,83	80,3	août
0,34	102,2	4,24	4,27	0,03	100,7	septembre
6,14	159,0	4,71	4,22	-0,49	89,6	octobre
0,81	105,2	4,73	4,32	-0,41	91,3	novembre
-0,49	96,6	4,22	4,06	-0,16	96,2	décembre

Transport

Nombre et tonnage des navires de mer entrés (en 1000 tonneaux de jaugeage)

	Tous les ports belges				Anvers	
	Chargé		Sur lest		Chargé	
	Nombre	Tonnage	Nombre	Tonnage	Nombre	Tonnage
	1	2	3	4	5	6
2005	2 059	35 318	506	4 504	931	18 164
2006	2 038	36 983	463	3 629	945	19 247
2006						
janvier	1 865	33 534	415	2 976	830	17 024
février	1 878	33 729	402	2 809	865	17 373
mars	2 122	37 742	449	3 713	982	19 567
avril	1 998	36 355	447	3 649	968	19 745
mai	2 068	38 498	530	5 069	957	20 085
juin	2 071	37 058	489	3 735	965	19 241
juillet	2 104	38 128	458	3 417	968	19 745
août	2 004	35 742	496	3 927	967	19 546
septembre	2 057	37 067	465	3 437	950	19 221
octobre	2 162	39 517	478	3 847	984	20 064
novembre	2 119	38 669	453	3 388	949	20 012
décembre	2 008	37 760	468	3 575	960	19 338

Nombre et tonnage des navires de mer sortis (en 1000 tonneaux de jaugeage)

	Tous les ports belges				Anvers	
	Chargé		Sur lest		Chargé	
	Nombre	Tonnage	Nombre	Tonnage	Nombre	Tonnage
	1	2	3	4	5	6
2005	1754	29360	608	6640	841	16152
2006	1739	30361	663	7936	869	17337
2006						
janvier	1595	27110	588	7011	762	14948
février	1673	28670	650	7569	838	16318
mars	1810	31043	682	8521	904	17635
avril	1690	30010	639	7427	859	17525
mai	1768	31795	668	8364	884	18329
juin	1783	30547	656	7294	882	17921
juillet	1799	31448	670	8240	884	17992
août	1673	29086	697	8245	878	17579
septembre	1809	31379	625	7451	895	17587
octobre	1819	31687	700	8529	907	17674
novembre	1767	31706	685	8761	870	18162
décembre	1687	29852	690	7725	869	17001

(*) Pour de plus amples informations voir l'introduction et les notes explicatives

bruts)*

Anvers		Gand				
Sur lest		Chargé		Sur lest		
Nombre	Tonnage	Nombre	Tonnage	Nombre	Tonnage	
7	8	9	10	11	12	
416	3 631	163	2 229	77	302	2005
365	2 807	172	2 419	100	304	2006
2006						
314	2 190	161	2 483	74	304	janvier
318	2 163	143	2 226	84	232	février
359	2 799	167	2 478	74	362	mars
355	2 651	146	2 245	75	338	avril
442	4 140	166	2 470	86	351	mai
392	2 978	170	2 249	80	269	juin
351	2 536	189	2 346	91	330	juillet
398	3 135	201	2 510	85	244	août
347	2 538	159	2 298	95	292	septembre
375	2 941	190	2 765	82	230	octobre
368	2 803	199	2 578	85	286	novembre
365	2 808	167	2 419	100	304	décembre

bruts)*

Anvers		Gand				
Sur lest		Chargé		Sur lest		
Nombre	Tonnage	Nombre	Tonnage	Nombre	Tonnage	
7	8	9	10	11	12	
490	5399	126	1344	114	1189	2005
513	5902	123	1217	131	1498	2006
2006						
426	4926	107	1124	126	1661	janvier
510	5698	114	1123	106	1297	février
531	6378	120	1417	122	1408	mars
511	5654	116	1305	101	1269	avril
527	6300	119	1221	127	1567	mai
528	5603	132	1287	125	1314	juin
503	6269	131	1094	249	1578	juillet
566	6010	120	1083	162	1645	août
505	5722	136	1308	120	1310	septembre
518	6253	118	1179	145	1720	octobre
512	6448	125	1291	157	1703	novembre
521	5568	138	1170	129	1505	décembre

Transport

Répartition du transport par voie navigable selon les exportations, les importations

	Exportations		Importations		Transit
	Tonnes	tkm	Tonnes	tkm	Tonnes
	1	2	3	4	5
2005	4088	134	6571	289	374
2006	4094	139	6213	291	431
2005					
juillet	4091	125	6400	261	436
août	4030	123	6778	287	315
septembre	4142	135	6591	286	386
octobre	3990	137	6640	298	410
novembre	4025	147	6440	294	423
décembre	3835	120	6183	266	369
2006					
janvier	3993	133	5849	271	433
février	4216	133	6067	267	375
mars	4391	150	6884	303	473
avril	4171	138	6551	291	441
mai	4448	153	7181	330	520
juin	4254	149	7011	309	425
juillet	3698	129	5611	251	414
août	4158	136	6320	281	427
septembre	4435	146	6295	302	426
octobre	4420	147	6751	331	443
novembre	4157	143	6418	307	436
décembre	3597	114	5724	252	360

, le transit et le trafic intérieur (en 1 000 tonnes et 1 000 000 tkm)*

Transit (suite)		Trafic intérieur		Total		
tkm	Tonnes	tkm	Tonnes	tkm		
6	7	8	9	10		
48	2975	256	14008	727		2005
56	3133	264	13872	748		2006
						2005
56	2469	206	13396	648		juillet
40	2972	264	14095	713		août
50	2918	251	14036	722		septembre
51	3060	264	14100	750		octobre
56	3102	266	13991	763		novembre
47	3104	261	13490	695		décembre
						2006
55	3053	261	13328	721		janvier
49	2870	249	13528	698		février
60	3490	293	15239	806		mars
55	2929	253	14091	737		avril
68	3130	262	15279	814		mai
53	3138	274	14829	785		juin
53	2867	239	12600	672		juillet
54	3186	273	14092	745		août
56	3251	279	14408	783		septembre
60	3336	279	14951	816		octobre
59	3254	272	14265	780		novembre
48	2876	231	12558	645		décembre

Transport

Activité dans les différents bassins navigables (en 1 000 000 tkm)*

	Bassin de l'Escaut maritime (longueur:306,7 km)	Canaux de la Campine (longueur 329,3 km)	Canaux brabançons (longueur 130,4 km)	Meuse et Sambre (longueur 238,5 km)
	1	2	3	4
2005	181	272	39	64
2006	186	277	42	74
2005				
juillet	169	229	30	55
août	181	271	36	67
septembre	183	260	45	48
octobre	180	276	35	72
novembre	178	294	40	70
décembre	173	268	39	58
2006				
janvier	179	262	42	63
février	175	258	34	63
mars	191	304	43	77
avril	179	269	44	70
mai	192	297	45	87
juin	183	291	45	84
juillet	164	241	37	67
août	187	281	41	77
septembre	192	288	44	82
octobre	202	301	44	84
novembre	194	288	47	82
décembre	174	245	36	57

Activité des chemins de fer belges

	Trafic de voyageurs		Transport de marchandises (wagons complets) (en 1 000 000 tkm)	
	Nombre de voyageurs (x 1000) (1)	Nombre de voyageurs- km (x 1000000) (1)	Trafic intérieur	Importations
	1	2	3	4
2005	15551	763	189	182
2006	16460	801	199	197
2006				
juin	17022	854	381	282
juillet	13741	772	170	180
août	12985	723	258	204
septembre	16777	823	218	187
octobre	17970	846	215	199
novembre	17775	830	201	176
décembre	17187	808	191	185

(*) pour plus d'amples informations voir l'introduction et les notes explicatives

(1) chiffres provisoires pour 2006

Bassin du Haut-Escaut (longueur 327,7 km)	Centre et Borinage (longueur 92,6 km)	Bassin de l'Yser et Côte (longueur 144,4 km)	Total	
5	6	7	8	
157	11	2		2005
154	13	2	747	2006
				2005
152	10	1	647	juillet
148	9	2	713	août
174	11	2	722	septembre
173	11	2	750	octobre
167	11	2	763	novembre
145	11	2	695	décembre
				2006
157	14	2	720	janvier
156	10	2	697	février
175	15	2	806	mars
158	14	2	736	avril
177	13	2	814	mai
168	11	2	784	juin
150	12	2	672	juillet
144	13	2	745	août
162	13	2	783	septembre
168	14	2	816	octobre
151	16	2	781	novembre
121	11	2	645	décembre

Transport de marchandises - suite (wagons complets) (en 1 000 000 tkm)

Exportations	Transit	Total	
5	6	7	
261	39	670	2005
283	36	716	2006
			2006
285	33	981	juin
254	25	628	juillet
304	23	789	août
263	50	718	septembre
280	38	733	octobre
252	36	664	novembre
392	23	791	décembre

Activité de l'aérodrome Bruxelles National (évolution dans le temps) (1)

	Nombre de vols		Nombre de passagers		Marchandises (2) (3) (ton)	
	au départ	à l'arrivée	au départ	à l'arrivée	au départ	à l'arrivée
2001	143403	143373	9895186	9785629	305323	254675
2002	118782	118814	7308884	7101671	275848	235577
2003	115662	115710	7690239	7504965	301611	278125
2004	115641	115681	7909870	7708739	328503	298297
2005	115504	115584	8136128	8027218	338968	320966
2006	115924	115949	8439374	8250527	343277	315767
2006						
janvier	8678	8658	490927	518773	26693	25355
février	8540	8522	542230	492711	27366	24800
mars	9788	9780	631966	625167	31086	29690
avril	9387	9371	752458	713484	28837	27520
mai	10417	10407	781487	766088	27653	26447
juin	10373	10317	803923	745488	24546	22825
juillet	10571	10501	973668	812682	26192	21549
août	10096	10165	773456	889131	26946	23497
septembre	10377	10430	794516	834963	29816	26710
octobre	10134	10137	746602	720990	30608	28395
novembre	9266	9348	571012	631197	33288	29959
décembre	8297	8313	577129	499853	30246	29020

(1) Trafic commercial seulement

(2) Seulement le fret

(3) A partir de 2002 le fret + courrier

Véhicules à moteur, mis en circulation

Véhicules à moteur neufs

	Voitures	Autobus et autocars	Véhicules pour le transport de marchandises	Tracteurs agricoles	Autres tracteurs	Total	Motos
	1	2	3	4	5	6	7
2005	40409	71	5671	301	495	46948	2084
2006	44191	76	5304	312	394	50278	2774
2006							
juin	46641	63	5564	317	372	52957	3494
juillet	35704	78	4270	263	331	40646	3057
août	33253	98	4196	292	412	38251	2412
septembre	35193	124	4953	213	702	41185	1971
octobre	41668	73	5093	279	487	47600	1604
novembre	34865	56	4965	210	454	40550	959
décembre	21210	43	3510	191	135	25089	707

Véhicules à moteur d'occasion

	Voitures	Autobus et autocars	Véhicules pour le transport de marchandises	Tracteurs agricoles	Autres tracteurs	Total
	8	9	10	11	12	13
2005	55022	62	7196	604	340	63223
2006	58051	68	6948	673	381	66121
2006						
juin	65261	41	7487	718	477	73984
juillet	56279	48	6198	645	302	63472
août	54549	115	6503	663	329	62159
septembre	59460	63	7052	627	384	67586
octobre	60473	59	7492	601	371	68996
novembre	53329	40	5830	548	267	60014
décembre	43945	83	4701	424	242	49395

Nombre de nuitées des touristes en Belgique (en milliers)*

	selon la région de destination				selon le pays de rés		
	Total	Bruxelles-Capitale	Région flamande	Région wallonne	Belgique	France	Pays-Bas
	1	2	3	4	5	6	7
2004	28494,4	4717,7	17016,1	6760,6	12949,8	1882	4973,5
2005	28380,7	4650	17036,6	6694,1	12827,4	1941,2	4924,7
2006							
mars	1771,5	395,4	1030,0	346,1	780,7	139,0	223,9
avril	2591,0	425,6	1638,4	526,9	1228,6	258,4	295,5
mai	2573,3	444,1	1531,2	598,0	1034,2	176,7	515,0
juin	2570,0	431,8	1540,2	598,0	1079,5	163,2	457,6
juillet	4597,5	380,4	2880,1	1337,0	2582,0	200,7	956,6
août	4032,1	387,1	2578,7	1066,4	2055,8	213,9	862,7
septembre	2474,5	439,1	1517,2	518,2	1058,8	149,5	402,5
octobre	2397,2	455,4	1408,5	533,4	958,2	161,2	448,5
novembre	1799,9	409,8	1016,7	373,5	792,3	142,6	227,4
décembre	1739,7	405,7	969,0	365,1	685,0	147,9	311,7

Nombre d'arrivées de touristes en Belgique (en milliers)*

	selon la région de destination				selon le pays de rés		
	Total	Bruxelles-Capitale	Région flamande	Région wallonne	Belgique	France	Pays-Bas
	1	2	3	4	5	6	7
2004	11157,9	2536,3	6179,4	2442,1	4448,1	985,3	1701,3
2005	11319,3	2495,9	6323,9	2499,6	4572,2	1011,5	1711,4
2006							
mars	835,8	211,6	461,7	162,4	347,5	78,8	103,6
avril	1088,4	227,7	640,2	220,4	457,4	123,0	131,5
mai	1120,6	234,6	639,1	246,8	432,3	101,2	182,6
juin	1108,5	235,7	622,3	250,5	431,9	92,1	174,5
juillet	1319,1	199,8	782,2	337,1	604,7	93,0	230,2
août	1168,7	192,3	693,2	283,2	483,8	96,9	200,6
septembre	1095,1	234,9	625,1	235,1	448,9	84,1	162,3
octobre	1066,2	245,2	591,9	229,1	423,0	92,1	169,3
novembre	855,3	225,0	453,9	176,5	355,2	78,7	109,9
décembre	821,8	221,2	436,5	164,0	319,3	83,5	132,3

(*) Pour de plus amples informations voir l'introduction et les notes explicatives

Tourisme et hôtellerie

résidence habituelle

Royaume- Uni	Allemagne	Etats-Unis	
8	9	10	
2329,8	1981,7	633,1	2004
2199,3	1952,2	631,3	2005

2006

154,8	118,3	50,9	mars
213,5	181,5	56,3	avril
208,5	183,6	69,4	mai
191,6	215,7	70,7	juin
194,9	205,9	61,8	juillet
234,3	202,7	50,7	août
202,3	208,2	61,9	septembre
206,0	206,7	57,0	octobre
156,2	113,7	41,7	novembre
191,9	97,2	36,2	décembre

résidence habituelle

Royaume- Uni	Allemagne	Etats-Unis	
8	9	10	
1130,2	753,1	288,7	2004
1078,5	748,3	292,1	2005

2006

80,4	51,3	23,3	mars
99,0	70,2	26,5	avril
103,6	75,9	32,5	mai
96,9	81,7	33,9	juin
93,8	70,7	30,6	juillet
101,3	69,9	23,3	août
101,0	81,4	27,4	septembre
101,7	73,3	26,5	octobre
79,7	49,8	19,4	novembre
94,0	43,4	17,1	décembre

Notes explicatives

Territoire et environnement

Air

Émissions atmosphériques de COVNM

Col. 1

Le total n'est pas égal à la somme des sources ; toutes les sources ne sont pas reprises.

Col. 1 à 7

Composés organiques volatils non méthaniques (ou COVNM) : e.a. vapeur d'essence et carburants dans les gaz d'échappement des véhicules et différents combustibles ou solvants (éthane, éthylène, acétylène, propane, propène, butanes, butènes, butadiène, pentanes, pentènes, isoprène, hexanes, heptane, octanes, benzène, toluène, éthylbenzène, xylènes, triméthylbenzènes, formaldéhyde).

Émissions atmosphériques de CO₂

Méthode IPCC de référence. A partir de 1990, calculs SPF économie (administration de l'énergie). Avant 1990 : calculs Eurostat et estimations INS par application de la tendance observée chez Hecq et al (1990).

Émissions atmosphériques de N₂O

Pour 1979 à 1988, la source est Hecq, W., Kestemont, B., Dupierreux, JM et Vander Eycken, H., 1990, « Politique énergétique et environnement, une comparaison entre les pays-Bas et la Belgique », rapport final, ULB, Bruxelles, 200 pp.
Après 1989, la source est l'EMEP (chiffres officiels belges corrigés par les experts de l'EMEP).

Concentration moyenne de polluants dans l'air

Col. 1 à 3

Dans les 5 stations de mesure sélectionnées par CELINE pour estimer ces séries, les concentrations moyennes de SO₂, de NO₂ et de particules étaient en 1985 respectivement de 46, 54 et 103 µg/m³.

Déchets

Les déchets municipaux sont les déchets collectés par ou pour les communes. Ils incluent notamment des déchets de PMEs.

Col. 1 à 7

Source : Estimations du SPF Economie sur base de sources administratives diverses

Déchets municipaux, taux de recyclage

Col. 8 et 9

Consommation apparente = production + importation – exportation.

Population et ménages

Mouvement de la population

Source : Registre national (à partir de 1988).

Col. 4 et 5

Pour l'année 1981, y compris les corrections (- 13 364) opérées à l'occasion du recensement du 1^{er} mars 1981.

Pour l'année 1988, y compris les corrections (+ 37 717) opérées à l'occasion du passage des chiffres basés sur les déclarations des communes à ceux du Registre national.

A partir de 1989, y compris le solde d'opérations de l'année précédente qui n'avaient pas encore été comptabilisées par le Registre national au moment où il a transmis le fichier du mouvement de cette année-là à l'I.N.S. (- 3 676 en 1989; + 501 en 1990 ; + 313 en 1991 ; + 492 en 1992 ; + 147 en 1993). Pour l'année 1991, y compris les corrections (- 12 161) opérées à l'occasion du recensement du 1^{er} mars 1991.

Société

Emploi

Enquête sur les forces de travail

Présentation

L'objectif principal de l'**enquête sur les forces de travail** est de ventiler la population en âge de travailler (15 ans et plus) en trois groupes (actifs occupés, chômeurs et inactifs) conformément aux définitions du Bureau international du travail (BIT), et de fournir des données sur chacune de ces catégories. Cette référence aux critères internationaux se justifie par un souci de comparabilité entre pays : l'EFT belge s'inscrit dans le cadre des enquêtes coordonnées par l'Office statistique des Communautés européennes (Eurostat).

Notre enquête par sondage auprès des ménages couvre toute la population qui réside sur le territoire national. Les personnes tirées au sort sont interrogées à leur domicile par un délégué de l'INS et classées sur la base d'informations aussi objectives que possible. Le questionnaire porte principalement sur leur activité au cours d'une semaine dite de référence; cette semaine est mobile depuis janvier 1999 (auparavant, l'EFT était organisée au printemps). En outre, depuis avril 1999, les ménages interviewés sont à nouveau interrogés brièvement trois mois plus tard, par courrier ou par téléphone; les résultats de cette "seconde interrogation" seront pris en compte pour établir les chiffres annuels à partir de 2000.

L'EFT se situe ainsi à la croisée des statistiques démographiques (en s'intéressant aux ménages, eux-mêmes composés d'individus) et économiques (en étudiant la contribution de chaque travailleur à la production).

Concepts

Les principales définitions du BIT sont les suivantes :

- Emploi

Les personnes ayant un emploi (autrement dit, les "actifs occupés") sont celles qui, au cours de la semaine de référence, ont effectué un travail (d'une durée d'une heure au moins, même sans contrat formel) contre rémunération ou en vue d'un bénéfice, ou n'ont pas travaillé mais occupaient un emploi dont elles étaient temporairement absentes (maladie, vacances, ...). Ainsi, le pensionné qui travaille quelques heures pour arrondir ses revenus, l'étudiante qui a fait une soirée de baby-sitting ou la personne ayant travaillé en ALE durant la semaine de référence sont comptabilisés dans l'emploi.

- Chômage

Les "chômeurs au sens du BIT" comprennent toutes les personnes qui au cours de la semaine de référence étaient sans travail, à la recherche d'un emploi (c'est-à-dire qui avaient effectué des démarches actives au cours des 4 semaines précédant l'interview) et disponibles pour commencer à travailler (dans un délai de deux semaines). Ce statut est indépendant d'une indemnisation éventuelle par l'ONEm.

- Inactivité

La "population inactive" regroupe les autres personnes, dont les enfants de moins de 15 ans, notamment : celles s'occupant exclusivement de leur ménage (homme ou femme au foyer), les travailleurs bénévoles (pour une institution humanitaire par exemple), les étudiants et les pensionnés (pour autant qu'ils n'exercent pas la moindre activité rémunérée). Cette définition est en accord avec l'optique des Comptes nationaux, qui ne prennent pas en considération le travail non rémunéré, domestique ou autre, dans le calcul du Produit national brut.

Les deux premiers groupes ("emploi" : les actifs occupés, et "chômage" : les actifs inoccupés) forment les "forces de travail" ou la "population active totale", c'est-à-dire l'ensemble des personnes qui travaillent ou sont prêtes à travailler.

Pour la définition de la notion durée du travail par ouvrier et employé, voir Bulletin de Statistique, n°1, janvier 1969, p. 20.

Durée hebdomadaire du travail dans l'industrie

Pour la définition de la notion durée du travail par ouvrier et employé, voir Bulletin de Statistique, n°1, janvier 1969, p. 20.

Il y a lieu de remarquer que dans ce tableau les fractions d'heures sont indiquées suivant le système décimal.

Col. 1, 4 et 10

Non compris les charbonnages et la sidérurgie.

Col. 2, 5 et 11

Non compris la sidérurgie.

Grèves

Le nombre de conflits, d'établissements impliqués dans une grève, de grévistes et de chômeurs forcés est compté dans le mois ou l'année au cours desquels les conflits ont débuté. Par contre, le nombre de journées perdues est le nombre total des journées effectivement perdues au cours du mois ou de l'année étant donné qu'un conflit peut s'échelonner sur plusieurs mois.

Les données concernant le deuxième semestre de 1993, ainsi que la moyenne de l'année, ne sont pas disponibles.

Nombre de chômeurs

Source : Office national de l'emploi.

Col. 1 à 3

Statistique des chômeurs complets indemnisés, inscrits comme demandeurs d'emploi dans les bureaux de placement à la fin du mois.

En vertu de l'A.R. du 29 décembre 1984 (M.B. du 18 janvier 1985), certains chômeurs âgés peuvent être dispensés, à leur demande, de l'inscription comme demandeur d'emploi sans perdre le bénéfice des allocations de chômage.

A partir du mois d'avril 1985, ces chômeurs complets indemnisés, n'étant plus inscrits comme demandeurs d'emploi, ne sont plus repris statistiquement parmi les autres chômeurs complets indemnisés.

Col. 4

Moyenne journalière du nombre total des chômeurs partiels aussi bien pour les données annuelles que pour les données mensuelles. Il s'agit du chômage temporaire pour raisons économiques, climatiques et autres.

Col. 5 à 7

Taux de chômage indemnisé calculés sur la base des assurés contre le chômage.

Col. 8 à 10

Depuis janvier 1985 et suivant le concept C.E., les pourcentages de chômage sont calculés sur le total des chômeurs complets indemnisés, des autres chômeurs inscrits obligatoirement (inoccupés) et des demandeurs d'emploi livrés (inoccupés)

Niveau de vie

Revenus des personnes physiques

Cette statistique a été établie par dépouillement des enrôlements à l'impôt des personnes physiques, pour l'exercice d'imposition 2000, effectués jusqu'à juin 2001. Il s'agit donc des revenus réalisés dans le courant de l'année 1999 tant en Belgique qu'à l'étranger, y compris les revenus étrangers exonérés. L'élément de base de cette statistique est le revenu total net imposable.

Revenu moyen par déclaration

Quotient du revenu total net imposable et nombre total de déclarations.

Revenu médian

Revenu attaché à la déclaration se situant au centre de la série, les déclarations ayant été classées par ordre de grandeur du revenu.

Taux d'imposition au niveau communal

Quotient de l'impôt total et du revenu total net imposable par commune.

Santé

Accidents de la circulation

Col. 1 et 6

Décédés sur place ou avant admission à l'hôpital.

Col. 4

A partir du 1^{er} janvier 1973, les collisions entre plus de deux usagers sont aussi considérées comme un seul accident.

Col. 5

Total des tués mentionnés à la colonne 6 et des blessés (Colonnes 7 et 8) qui sont décédés dans les 30 jours suivant l'accident.

Économie et finances

Indices de la production 1995 = 100

Indices de la Production : Méthodologie sommaire

1. Définitions

L'indice de la production mesure idéalement, sur base mensuelle, la valeur ajoutée au coût des facteurs, exprimée comme un indice de volume de Laspeyres. En pratique, cet indicateur idéal ne peut être calculé qu'approximativement par l'intermédiaire de données en input (mise en œuvre de matière premières, d'énergie ou de travail) ou de données en output (production en quantités, production en valeur déflatée ou livraisons en valeur déflatée, de tous les produits ou d'une sélection de ceux-ci). L'indice de la production est le plus important des indicateurs conjoncturels. Il a deux fonctions importantes :

- le suivi du cycle conjoncturel, aussi rapidement et minutieusement que possible, et surtout la détection précoce des points de retournement.
- l'enregistrement de l'évolution de la production, sur des longues périodes, avec autant de détails que possible.

Pour concilier au mieux les objectifs contradictoires de rapidité, d'une part, de qualité et d'exhaustivité des données, d'autre part, un indice provisoire est calculé aussi rapidement que possible (dans un délai d'un mois et 15 jours calendaires), si nécessaire sur des données incomplètes et de façon plutôt générale. Par après, en principe dans les 3 mois et 15 jours calendaires, un indice définitif peut être basé sur des données complètes et bien vérifiées, au niveau de toutes les activités et de toutes les régions.

2. Sortes d'indices de la production.

Tous les indices sont exprimés par rapport à une année de base (à présent : 1995) qui est actualisée tous les cinq ans.

- Activités. L'indice de la production est calculé pour l'ensemble et pour les sous-activités des industries extractives, de l'industrie manufacturière, de l'électricité, gaz et eau et de la construction ; ce qui représente, au total, l'ensemble de l'industrie. Des indices de la production sont disponibles à un niveau très détaillé (p.ex. pour Condiments, assaisonnements et sauces) ; des indices pour les grands regroupements industriels (biens intermédiaires, biens d'investissement, biens de consommation durables et non durables) sont également calculés. Vous trouverez les tableaux détaillés par activité dans notre publication mensuelle « La Conjoncture » Régions. En plus des indices de la production pour la Belgique, des indices régionaux sont calculés pour la Flandre, la Wallonie et Bruxelles. Les tableaux sont également publiés dans « La Conjoncture »
- Types d'indices. A partir des indices bruts non corrigés sont calculés successivement des indices par jour ouvrable (après élimination des effets de la durée et de la composition inégale des mois), des indices désaisonnalisés (variations saisonnières enlevées en plus) et des tendances (aussi sans les variations accidentelles, ne laissant que la tendance fondamentale de la conjoncture).

3. Méthodes de calcul.

L'information de base pour calculer les indices de la production est cherchée dans les enquêtes mensuelles de l'I.N.S., qui rassemblent les données d'environ onze mille unités locales d'activité économique. Elles sont complétées, si nécessaire, par des données provenant de sources administratives ou autres, pour ainsi couvrir l'industrie entière.

Le choix de l'information de base à utiliser pour le calcul d'une activité donnée, dépend de la nature de l'activité et de la disponibilité des données. Cela conduit à 4 possibilités, par ordre décroissant de préférence : la valeur déflatée de la production, l'input en quantités de matières premières, la valeur déflatée des livraisons ou les heures prestées ; la valeur déflatée des livraisons étant utilisée le plus souvent. L'indice de la production est un indice en chaîne du type Laspeyres. En premier lieu, un indice élémentaire (année précédente = 100) est calculé : pour une activité élémentaire, l'information de base du mois de calcul est divisée par la moyenne de l'année précédente. Ensuite des agrégats (année précédente = 100) sont calculés par le biais de coefficients de pondération. En multipliant tous ces indices (année précédente = 100) par la moyenne correspondante de l'année précédente en année de base 1995 = 100, ils sont ainsi transformés en indices bruts (1995 = 100). Finalement, ces indices bruts donnent, après élimination des composants divers par le programme de calcul TRAMO/SEATS, respectivement des indices par jour ouvrable (1995 = 100), des indices désaisonnalisés (1995 = 100) et des tendances (1995 = 100). Les pondérations pour agréger les indices élémentaires (année précédente = 100) doivent refléter fidèlement les valeurs ajoutées des activités diverses de l'année précédente. Chaque année elles sont recalculées d'après les valeurs ajoutées les plus récentes des différentes activités pour la Belgique et les trois régions. L'adaptation annuelle des pondérations permet de suivre de très près les changements structurels de l'industrie.

4. Diffusion.

Chaque mois, l'Unité des Indicateurs Conjoncturels rédige un communiqué de presse en français, néerlandais, anglais et allemand concernant les derniers indices de la production. Il est envoyé gratuitement, pour la plupart par e-mail, à la presse et à d'autres intéressés.

La dernière version se retrouve aussi sur le website de l'I.N.S.

(http://statbel.fgov.be/production_fr.htm).

Beaucoup plus de détails, pour la Belgique ainsi que pour les régions, peuvent être fournis sur papier ou électroniquement, contre paiement. Demandez nos tarifs. Les indices de la production sont également publiés à un niveau plus détaillé dans les publications de l'I.N.S.

5. Contact

Toute question supplémentaire peut être adressée à l'Unité des Indicateurs Conjoncturels de l'Institut national de statistique : Rue de Louvain 44, B-1000 Bruxelles tél. +(32)(0)2/548 65 71 ou +(32)(0)2/548 65 94 fax +(32)(0)2/548 65 72

Indices de l'évolution du chiffre d'affaires

Indices de l'évolution selon les déclarations mensuelles à la T.V.A. 1985 = 100 ; voir note explicative relative aux col. 29 à 34 de l'aperçu général.

Prix

Indices des prix à la production industrielle ; les chiffres concernant les deux derniers mois sont toujours des chiffres provisoires.

Indice des prix à la consommation

Un nouvel indice des prix à la consommation est entré en vigueur au 1^{er} janvier 1998. Il s'agit d'une révision pour améliorer et actualiser le précédent indice.

L'année 1996 est retenue comme période de référence.

Les indices des prix à la consommation ont été calculés par le Ministère des Affaires économiques, Administration de la Politique Commerciale (Service de l'Indice). L'indice des prix reflète l'évolution du niveau des prix et permis de définir le taux d'inflation. Le calcul se fait sur la base des prix de 481

produits, qui constituent le « panier de l'indice ». Les pondérations des produits sont déterminées, notamment à partir de l'enquête I.N.S. sur les budgets ménages qui relève les comportements consommatoires de la population belge. 40 produits ont été enlevés du précédent panier (notamment, les abonnements à la télévision payante, les chaussures de tennis, les pizzas, corn flakes, hamburgers, huîtres, fours à micro-ondes, imprimantes à laser, Go Pass de la S.N.C.B., préservatifs, ...) Dans ce groupe-ci se trouvent des produits qui ont été scindés (d'où les tickets aux matchs de football, par exemple). En outre, pour des raisons méthodologiques, quelques modifications ont été apportées au calcul. C'est ainsi que – pour se conformer aux exigences d'Eurostat- l'on ne prend plus en compte les intérêts hypothécaires (toutefois, les frais de notaire pour contracter un emprunt hypothécaire entrent toujours en ligne de compte) et que l'on ne tient plus compte du prix plein des médicaments mais uniquement de la partie non remboursée par les mutuelles (le ticket modérateur).

Col. 1

Le Conseil National du Travail a adopté la formule de conversion suivante pour passer de l'ancien au nouvel indice : un point de l'ancien indice = 0,8148 point de l'indice nouveau.

Col. 2

1 point de l'indice sur base 1996 = 1,2273 point de l'indice sur base 1988.

Col. 3

1 point de l'indice sur base 1981 = 1,5401 point de l'indice sur base juillet 1974 – juin 1975.

Col. 4

Pour calculer cet indice, communément appelé indice santé, 4 postes ont été retirés de l'indice général à la consommation, c'est-à-dire le tabac, l'alcool, l'essence et le diesel ainsi que l'impact de la cotisation énergétique instaurée pour financer l'opération Maribel-bis.

Col. 5

1 point de l'ancien indice = 0,8294 point de l'indice nouveau.

Finances publiques

Rendement des impôts

Source : Ministère des Finances.

A l'exclusion des additionnels, des droits cédés et des recettes fiscales affectées.

Situation de trésorerie

Source : Ministère des finances.

A partir de janvier 1991 : seulement le budget national.

Col. 1, 2 et 3

A partir de janvier 1991 : le total des opérations courantes et le capital.

Col. 5

Les « autres opérations » comprennent les dépenses pour charges du passé, le solde des fonds des tiers et des opérations de trésorerie, l'évolution du compte ordinaire du Trésor auprès de la B.N.B., les différences d'émission et d'amortissement, la contre-valeur du produit d'emprunt au profit de l'office de la navigation et de l'agglomération bruxelloise, ainsi que la contre-valeur de certains amortissements hors-budget.

Situation de la dette publique

Source : Ministère des Finances.

Col. 2 et 5

A partir du 1.1.1993, y compris les dettes de la SNSN (Société nationale pour la restructuration des secteurs nationaux) et de la SOCOBESOM (Société de coopération à la Reconversion d'Entreprises) reprises par l'Etat en vertu de la loi du 30.12.1992 portant des dispositions sociales et diverses, pour un montant de 4,35 milliards d'EUR.

Col. 4, 7 et 10

Le montant des dettes en monnaies étrangères est calculé sur base des cours de change au dernier jour boursier du mois.

Col. 6, 7 et 8

Certificats de trésorerie de plus d'un an.

Col.9, 10 et 11

Certificats de trésorerie à un an ou moins.

Bourses**Activités à la bourse de Bruxelles****Col. 1 à 7**

Source : Bulletin mensuel des statistiques, publié par la Commission de la Bourse de Bruxelles

Agriculture et activités assimilées

Agriculture

Les chiffres mensuels sont provisoires ; les corrections sont possibles jusqu'à l'année (t -2).

Nombre d'animaux de boucherie abattus

Les chiffres annuels sont une moyenne arithmétique des chiffres trimestriels.

Évolution des prix des produits agricoles et horticoles

Source : (avant juillet 2003) : C.E.A. – Ministère des Classes moyennes et de l'Agriculture.

(depuis juillet 2003) : Direction générale statistique et information économique – SPf Economie, P.M.E., Classes Moyennes et Energie.

Moyenne des prix des produits agricoles relevés sur les marchés régulateurs du pays. Il s'agit de prix aux producteurs, taxes non comprises.

Col. 1 à 7 et 9 à 19

Le prix de l'année est la moyenne arithmétique des prix mensuels.

Col. 18

Prix payés par les laiteries au producteur, lait contenant 36 g de matière grasse au litre et 33,5 g de protéines au litre (réfrigéré).

Col. 22 à 39

Le prix de l'année est le prix moyen des ventes de l'année.

Indice des prix d'achat des moyens de production en agriculture et en horticulture

Source : (avant juillet 2003) : C.E.A. – Ministère des Classes moyennes et de l'Agriculture.

(depuis juillet 2003) : Direction générale statistique et information économique – SPf Economie, P.M.E., Classes Moyennes et Energie.

Pêche

Les chiffres annuels sont une moyenne arithmétique des 12 mois.

Industrie et construction

Production industrielle en chiffres absolus PRODCOM

Le 1^{er} janvier 1994 marque un tournant dans l'établissement des statistiques mensuelles de la production industrielle. Jusqu'en 1993, il existait une statistique mensuelle spécifique pour la plupart des secteurs. La nomenclature de marchandises utilisée était une liste empirique de produits par branche d'activité. Depuis l'achèvement du marché unique au 1^{er} janvier 1993, on assiste à une demande accrue de résultats comparables au plan international. On veut pouvoir coupler les données relatives à la production à celles du commerce extérieur. Ceci nous a menés à l'enquête PRODCOM.

Sont assujetties à Prodcum la plupart des entreprises industrielles occupant au moins 10 personnes ou dont le chiffre d'affaires atteint 100 millions de BEF et certaines autres entreprises ayant une activité industrielle accessoire occupant au moins 20 travailleurs.

La liste Prodcum, nouvelle nomenclature des statistiques de la production, comporte quelque 5.700 produits industriels, essentiellement des marchandises, mais également un certain nombre de services industriels. Chaque rubrique de la liste Prodcum est désignée par un code à huit chiffres. Les quatre premiers chiffres correspondent à une classe de la NACE-rév.1. L'on a pu établir ainsi une correspondance entre produits et activités. De plus, les rubriques de la liste Prodcum se composent d'articles ou de groupes d'articles de la nomenclature combinée.

L'enquête s'effectue au niveau de l'unité locale. Si plusieurs activités sont exercées dans une unité locale, on remplit une déclaration par activité, c'est-à-dire par division (2 chiffres) de la NACE-rév.1. Outre les données relatives à la production (la quantité et la valeur des livraisons), on demande également des données sur l'emploi et le volume de travail.

Les résultats des derniers mois sont provisoires, car l'INS est encore confronté à un faible pourcentage de non-réponses.

Les différences importantes constatées dans certains secteurs entre décembre et janvier sont en partie dues à la mise à jour annuelle du fichier des déclarants Prodcum.

Autres statistiques mensuelles de la production industrielle (non-prodcum)

Pour diverses raisons, les statistiques de certains secteurs (énergie, récupération, distribution d'eau, abattoirs, laiteries, sidérurgie) sont encore collectées selon l'ancien système.

Le nombre de variables collectées varie d'une statistique à l'autre. Une statistique mensuelle spécifique existe uniquement pour le coke, le pétrole, l'eau, la construction ainsi que pour certains secteurs tels que la sidérurgie, le gaz et l'électricité, dont la collecte des données est effectuée par les fédérations.

Pour les autres secteurs (abattoirs, laiteries, traitement des combustibles nucléaires et récupération de métaux, de textile, de papier et de produits chimiques), il existe des données sur le personnel et le chiffre d'affaires. En outre, il existe d'autres statistiques spécifiques pour les abattoirs et les laiteries dans la section des statistiques agricoles.

PRODCOM – valeur de la production industrielle

Valeur de la production industrielle = Valeur des livraisons y compris les traitements et services industriels et le travail à façon fourni à l'étranger.

Nace 15

Non compris les abattoirs et les laiteries.

Nace 27

Non compris la sidérurgie et la fabrication de ferro-alliages (CECA).

Chiffres d'affaires dans certaines activités NON-PRODCOM

Branches d'activités : référence à la nomenclature d'activités NACE-BEL : divisions (2 chiffres)

Nace 15

Comprend uniquement les abattoirs (établissements occupant 10 ouvriers ou plus) et les laiteries (établissements occupant 10 ouvriers ou plus)

Nace 23

Comprend la cokéfaction (pas de seuil), le raffinage de pétrole (pas de seuil) et le traitement des combustibles nucléaires (établissements occupant 10 ouvriers ou plus).

Nace 37

Etablissements occupant 10 ouvriers ou plus.

Nace 40

Comprend uniquement la production et la distribution d'électricité (pas de seuil) et de gaz (pas de seuil).

Nace 41

Pas de seuil

Quantités produites dans certaines activités NON-PRODCOM

Col. 1 à 9

Source : Groupement de la Sidérurgie

Col.1

Fonte ferro-manganèse exclue

Col.3

Y compris coils pour relaminage à froid ou pour découpage (tôles ou feuillards à chaud ex-coils).

Col.9

Ces renseignements complètent ceux des produits plats mais ne s'ajoutent pas à ces derniers.

Emploi

Répartition de l'emploi dans l'industrie selon l'activité principale de l'établissement, pour les entreprises assujetties à l'enquête PRODCOM (A) ou aux autres enquêtes (B).

Nace 10

B Comprend uniquement la fabrication des agglomérés de houille (pas de seuil) et la récupération de charbon des terrils (établissements occupant 10 ouvriers ou plus). Le nombre d'employés et d'ouvriers pour cette activité est confidentiel.

Nace 15

A Non compris les abattoirs et les laiteries.

B Comprend uniquement les abattoirs (établissements occupant 10 ouvriers ou plus) et les laiteries (établissements occupant 10 ouvriers ou plus).

Nace 23

B Comprend la cokéfaction (pas de seuil), le raffinage de pétrole (pas de seuil) et le traitement des combustibles nucléaires (établissements occupant 10 ouvriers ou plus).

Nace 27

- A Non compris la sidérurgie et la fabrication de ferro-alliages (CECA)
- B Comprend uniquement la sidérurgie et la fabrication de ferro-alliages (CECA) (pas de seuil).

Nace 37

- B Etablissements occupant 10 ouvriers ou plus.

Nace 40

- B Comprend uniquement la production et la distribution d'électricité (pas de seuil) et de gaz (pas de seuil).

Nace 41

- B Pas de seuil.

Nace 45

- B Entreprises occupant 10 personnes ou plus.

Permis de bâtir

Tout chiffre annuel est la somme des chiffres mensuels correspondants.

Évolution réelle

Ces données tiennent compte de la date officielle de la délivrance du permis de bâtir ou de la date effective du début des travaux. Comme certaines communes remplissent ou renvoient tardivement nos formulaires et que leur traitement peut également prendre un certain temps, ces chiffres sont provisoires pour les 2 dernières années (ou 24 mois). Pour cette raison, les chiffres récents doivent être interprétés avec prudence. Pour le moment, l'I.N.S. publie uniquement ces chiffres bruts, non-redressés (dans les colonnes « Évolution réelle »). Le calcul de séries redressées est en préparation.

Évolution d'après le mois d'enregistrement par l'I.N.S.

Ces données tiennent compte de la date du traitement des formulaires par l'I.N.S.. Ces séries ont été créées afin d'apporter une solution au renvoi tardif des formulaires par les communes. Elles sont souvent surestimées ou sous-estimées par rapport aux chiffres réels et ne peuvent donc servir qu'à indiquer une tendance générale.

Définitions des termes utilisés

Permis de bâtir : dans le cadre d'un projet de construction ou de transformation, un permis de bâtir est délivré, en conformité avec la réglementation en matière de bâtisse.

Bâtiment : l'unité statistique de base. Elle comprend, outre la construction principale, les annexes et dépendances formant avec cette construction un ensemble situé sur une même parcelle de terrain. La statistique belge distingue les bâtiments d'après leur usage : les bâtiments résidentiels sont ceux destinés exclusivement ou principalement (c'est-à-dire sur plus de 50 % de leur superficie) à l'habitation ; tous les autres sont non résidentiels.

Logement : la maison ou une partie de la maison, destinée à l'habitation d'un ménage ou utilisée à cette fin.

Logements et

bâtiments commencés : les logements et bâtiments commencés sont ceux pour lesquels les premières opérations sont effectuées sur le chantier, après préparation et établissement des plans (livraison sur le chantier de matériaux et d'outillage, mise en route des terrassements, etc...).

Services, commerce et transports

Commerce intérieur

Indice du chiffre d'affaires

Les indices des grandes entreprises de distribution sont calculés sur base de relevés exhaustifs.

Col. 1 à 5

Les colonnes portant sur le chiffre d'affaires réalisé par les coopératives ont été supprimées. Pour des raisons de confidentialité, les données des coopératives ont été ajoutées depuis 1995 à celles des entreprises de commerce de détail disposant de plus de cinq points de vente.

Col. 11

Il s'agit des petites et moyennes entreprises de supermarchés à libre service complet ou partiel.

Col. 18

Indice de valeur divisé par l'indice général des prix à la consommation, dont on a éliminé les services.

Commerce extérieur

Source : jusqu'en 1994, Institut national de Statistique, à partir de 1995, Institut des comptes nationaux. Les résultats sont élaborés selon le régime du commerce spécial. Les importations comprennent toutes les marchandises qui entrent pour mise en consommation, et celles ayant trait au trafic de perfectionnement actif et passif (y compris les sorties d'entrepôt pour importation, mais non les entrées en entrepôt). Les exportations comprennent toutes les marchandises qui sortent avec destination définitive et celles ayant trait au trafic de perfectionnement actif et passif. Le transit – sous quelque forme que ce soit – n'est pas compris dans les résultats.

Les résultats concernent la Belgique. Les premières versions des chiffres publiés sont des résultats provisoires, ils sont améliorés au fur et à mesure de l'état d'avancement des contrôles sur les données peu fiables.

Le commerce avec les pays-tiers (appelé commerce extra communautaire) est observé sur base des documents douaniers. Le commerce avec les Etats-Membres de l'Union européenne (appelé commerce intracommunautaire) est observé au moyen du système Intrastat, auquel plus de 28.000 entreprises participent directement. Ce système concerne les entreprises qui, sur base annuelle, enregistrent plus de 104.115EUR en arrivées et/ou expéditions avec les Etats-Membres de l'Union européenne.

La comparaison entre les résultats enregistrés (partiels) et ceux de l'Administration de la TVA (sur l'ensemble) conduit à des résultats ajustés. Cet ajustement compense les pertes d'informations dues au seuil d'enregistrement et à l'absence de réponse de certaines entreprises interrogées. Toutefois, on ne publie pas de résultats ajustés dans le tableau subdivisé selon les grandes catégories économiques (CGCE).

Pour les importations extracommunautaires (pays-tiers), il s'agit toujours du pays d'origine, sauf lorsque ce dernier est un Etat-Membre de l'UE, auquel cas le pays de provenance est retenu. Pour les arrivées intracommunautaires, le pays partenaire est toujours l'Etat-Membre de provenance. A l'exportation/expédition, un seul pays est considéré, à savoir le pays de destination.

La valeur des marchandises est le prix à la frontière. Elle est constituée, tant à l'importation qu'à l'exportation, par le prix de vente hors usine des marchandises, majoré des coûts de transport et d'assurance jusqu'à la frontière, mais à l'exclusion des taxes et subventions. A l'exportation, il s'agit donc du prix FAB, c'est-à-dire sans les coûts de transport et d'assurance pour le trajet effectué à l'étranger, tandis qu'à l'importation, il s'agit du prix CAF, comprenant effectivement les coûts de

transport et d'assurance pour le trajet effectué à l'étranger. Pour le trafic de perfectionnement et les réparations, la valeur à déclarer est établie avec la valeur des marchandises incluse.

Commerce extérieur en chiffres absolus

Tout chiffre annuel est la somme des chiffres mensuels correspondants.

Importations et exportations par continent

Col. 1 à 29

La différence entre le total général et la somme des continents s'explique par le fait que la première donnée contient également les rubriques suivantes : provisions de bord, soutage, haute mer (pétrole), pays indéterminés, entrepôt, institutions internationales et pays confidentiels.

Col. 5 et 6

Y compris l'Autriche, la Suède et la Finlande (Etats-Membres de l'UE à partir du 01.01.1995, déjà repris dans les chiffres de 1994).

Col. 13 et 14

Australie, Nouvelle-Zélande et Océanie.

Chiffres totaux (chiffres ajustés)

A partir de janvier 1997, une modification de la réglementation administrative entraîne, dans les importations extra communautaires, l'incorporation de certains flux de marchandises précédemment enregistrés comme du transit.

Col. 4, 8 et 12

Le taux de couverture est le résultat, multiplié par 100, du quotient obtenu en divisant la valeur des exportations par celle des importations.

Col. 5 à 8

Y compris l'Autriche, la Suède et la Finlande (Etats-Membres de l'UE à partir du 01.01.1995, déjà repris dans les chiffres de 1994).

Transport

Nombre et tonnage des navires de mer entrés

Source : Jusqu'en 1981 les administrations portuaires. A partir de 1982, une déclaration générale à l'entrée des navires.

Nombre et tonnage des navires de mer sortis

Source : jusqu'en 1981 les administrations portuaires. A partir de 1992, une déclaration générale à la sortie des navires.

Transport par voie navigable

La régionalisation et la disparition des frontières à l'intérieur de l'Europe ont entraîné un changement dans la méthode de traitement à partir du 1^{er} janvier 1993. Les données traitées selon cette nouvelle méthode ne sont pas encore disponibles.

Activité dans les différents bassins navigables

Total des mouvements dans le bassin, que ce soient les départs, les arrivées, le trafic intérieur ou le transit. Longueur des voies navigables à partir du 1^{er} janvier 1982.

La longueur des bassins de l'Escaut maritime, de la Meuse et Sambre, du Haut Escaut, du Centre et Borinage et de l'Yser et Côte diffère légèrement de leur longueur officielle. En effet, pour permettre le

traitement par ordinateur, certains tronçons de voies navigables ont été ajoutés à une autre voie navigable que celle à laquelle ils appartiennent.

Activité des chemins de fer belges

Col. 1 et 2

Deux voyages ont été comptés pour les billets aller et retour (S.N.C.B.). Pour les détenteurs d'un abonnement, un nombre forfaitaire de voyages variant dans le temps et selon le type d'abonnement a été pris en considération. Pour certains voyageurs bénéficiant de prix réduits, on a également calculé un nombre forfaitaire de voyages.

Activité de l'aérodrome de Bruxelles National

Col.1 à 6

Trafic commercial.

Col. 5 et 6

A partir de l'année 1989, seulement le fret.

Tourisme et hôtellerie

Le nombre de nuitées comprend également celles dans les campings.

A partir de 1992, les nuitées dans les campings résidentiels et dans les villas et appartements ne sont plus incluses dans les chiffres.

Tout chiffre annuel est la somme des chiffres mensuels correspondants.

Informations

La Direction générale Statistique et Information économique relève du SPF Economie, PME, Classes moyennes et Energie. Une de nos missions est de répondre aux besoins des autorités, des entreprises et des citoyens par une information chiffrée sur la situation réelle du pays dans différents domaines d'actualité

Où trouver l'information statistique et économique?

Sur nos sites Internet <http://statbel.fgov.be> (statistiques) et <http://economie.fgov.be> (économie)

Dans cinq grandes villes du pays, la Direction générale Statistique et Information économique met à la disposition du public :

- ◇ Des annuaires et des publications spécialisées ainsi qu'une sélection de disquettes et de cédéroms.
- ◇ Une salle de lecture où il est possible de consulter nos publications, ainsi que celles d'autres ministères ou d'institutions belges et internationales.

Toutes nos bibliothèques sont accessibles les jours ouvrables de 8h30 à 16h30 (Bxl) ou de 9h à 12h et de 13h à 16h (autres).

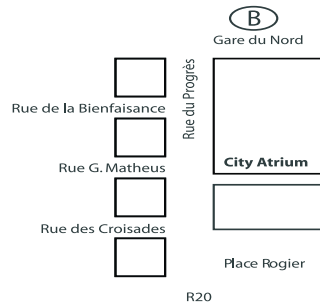
Bruxelles City Atrium C

Rue du Progrès 50, 1210 Bruxelles
 tél. 02/277.55.03 – 02/277.55.04 fax 02/277.55.19
 e-mail : info@economie.fgov.be

Train (B) : Gare du Nord
 Métro (M) : ligne 2, station Rogier
 Trams : 3, 52, 55, 56, 81, 90

Bus STIB : 38, 58, 61
 arrêts Rogier ou Nord

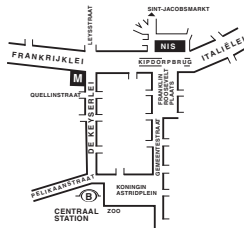
Bus De Lijn : 318, 351, 358, 410, 526, 554
 arrêt Nord



Anvers

Italiëlei 124 - bus 85, 2000 Antwerpen
 tél. 03/229.07.00 fax 03/233.28.30
 e-mail : info.antwerpen@economie.fgov.be

Train (B) : Centraal Station
 Métro (M) : arrêt Opera
 Tram-Bus : accès facile (Fr. Rooseveltplaats)

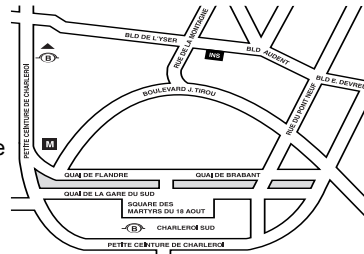


Charleroi

Tour Biarent, Bd Audent 14/5, 6000 Charleroi
 tél. 071/27.44.14 fax 071/27.44.19
 e-mail : info.charleroi@economie.fgov.be

Train (B) : Charleroi Sud, 20 min depuis la gare (Place Buisset, Rue du Collège, Place Charles II, Boulevard Tirou, rue de la Montagne)

Bus : arrêt Tirou
 Autoroute : petite ceinture de Charleroi - sortie Gare du Sud
 Parking (P) : payant face à l'INS

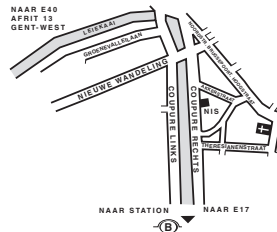


Gand

Coupure rechts 620, 9000 Gent
 tél. 09/267.27.27 fax 09/267.27.29
 e-mail : info.gent@economie.fgov.be

Train (B) : Gent St. Pieters
 Tram-Bus : 40, 43 arrêt Theresianenstraat
 Autoroute : accès aisé par autoroute E40 (sortie N° 13 - Gent - West/Drongen)

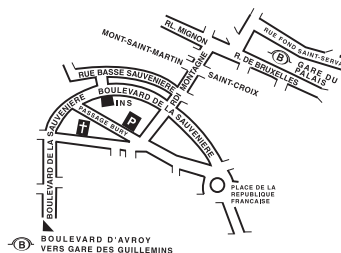
Parking (P) : au long de la "Coupure Rechts"



Liège

Bd de la Sauvenière 73-75, 4000 Liège
 tél. 02/277.55.78 fax 04/222.49.94
 e-mail : info.liege@economie.fgov.be

Train (B) : Gare des Guillemins ou Gare du Palais
 Tram-Bus : (Guillemins) 1 et 4 arrêt Sauvenière
 Parking (P) : Neujean (à 20 m - même trottoir) Mercure (en face)



Nous diffusons de nombreux produits qui donnent une image chiffrée de la réalité socio-économique belge. Ces produits, repris dans notre catalogue, sont disponibles auprès de nos centres régionaux ou auprès de notre service de Documentation - vente de Bruxelles. Notre catalogue vous sera envoyé sur simple demande. (voir adresses ci-contre).

Vous trouverez également un extrait de nos données, ainsi que la liste de nos publications sur notre site Internet : <http://statbel.fgov.be> .

Publications générales

Communiqué hebdomadaire

Chaque semaine, nous vous donnons la primeur des dernières statistiques disponibles dans les domaines suivants : Territoire et environnement ; Population ; Société ; Économie et finances ; Agriculture ; Industrie ; Services, commerce et transport.

Chiffres-clés

Cette petite publication explore notre territoire sous ses aspects les plus divers : le climat, l'environnement, la population, la vie sociale, l'économie, les finances, l'agriculture, l'industrie, le transport, la société de l'information... Chiffres-clés 2006 est une brochure gratuite de 50 pages, en couleurs, de format réduit. Vous y trouverez une sélection de la rubrique Statistiques de notre site Internet brochant une vue singulière de l'information statistique disponible en Belgique. Les tableaux sont éclairés par des graphiques et des cartogrammes.

Quelques autres publications

Publications générales

Communiqué hebdomadaire - Internet

Territoire et environnement

Statistique de l'occupation du sol (**disquette**)
Aperçu Environnement - *Annuel*

Population

Mouvement de la population – *Annuel*
Perspectives de population 2000/2050

Société

Enquête sur les budgets des ménages – *Annuel*
Causes de décès - *Annuel*

Économie et finances

Vente de biens immobiliers – *Annuel*
La conjoncture - *Mensuel*

Agriculture

Recensement agricole et horticole
au 15 mai - *Annuel*

Industrie

Production industrielle et construction - *Mensuel*

Commerce, services et transports

Statistiques mensuelles du transport – *Mensuel*
Commerce intérieur - *Annuel*



Achévé d'imprimer
par l'imprimerie de la
Direction générale Statistique
et Information économique
B-1000 Bruxelles

Décembre 2007