

Bulletin de statistique

**Aperçu mensuel de la vie
économique et sociale**

La Direction générale Statistique et Information économique propose des informations statistiques impartiales. Les informations sont diffusées conformément à la loi, notamment pour ce qui concerne leur confidentialité.

Nous classons les statistiques en huit domaines :

- Généralités
- Territoire et environnement
- Population
- Société
- Économie et finances
- Agriculture et activités assimilées
- Industrie
- Services, commerce et transports

Tous droits de traduction, d'adaptation, de reproduction par tous procédés, y compris la photographie et le microfilm sont soumis à autorisation préalable de la Direction générale Statistique et Information économique. Toutefois, la citation de courts extraits, à titre explicatif ou justificatif, dans un article, un compte-rendu ou un livre, est autorisée moyennant indication claire et précise de la source.

Éditeur responsable : R. MASSANT

© 2005, **DIRECTION GENERALE STATISTIQUE ET INFORMATION ECONOMIQUE** | éditeur
B-1000 Bruxelles – 44 rue de Louvain

Bulletin de Statistique

Aperçu mensuel de la vie économique et sociale

N° 4

Séries mises à jour jusqu'au 30 avril 2005

Sommaire

Introduction

- Introduction 3

Territoire et environnement

- Qualité de l'air..... 6
- Dépenses de protection de l'environnement..... 7

Population et ménages

- Mouvement de la population..... 10

Société

- Emploi : nombre de chômeurs complets et partiels par sexe 14
- Info flash : hommes, femmes et Internet 16

Économie et finances

- Indicateurs conjoncturels : entrées de commandes 28
- Indicateurs conjoncturels : production..... 29
- Indicateurs conjoncturels : prix à la production 30
- Indicateurs conjoncturels : prix à la production pour le marché intérieur 31
- Indicateurs conjoncturels : prix à la production – marchés extérieurs 32
- Indicateurs conjoncturels : prix à la consommation..... 33
- Indicateurs conjoncturels : salariés..... 34
- Indicateurs conjoncturels : heures travaillées 35
- Indicateurs conjoncturels : masse salariale 36
- Faillites 37

Agriculture et activités assimilées

- Abattages effectués dans les abattoirs publics et privés..... 40
- Pêche 42

Industrie et construction

- PRODCOM – livraisons par activité 46
- NON-PRODCOM – chiffres d’affaires 48
- NON-PRODCOM – quantités produites 50
- PRODCOM – emploi, heures et salaires 52
- NON-PRODCOM – emploi, heures et salaires 56

Services, commerce et transports

- Commerce intérieur..... 62
- Commerce extérieur 64
- Transport maritime et navigation intérieure..... 68
- Transport par chemin de fer 72
- Transport aérien 74
- Transport : nouvelles immatriculations 75
- Tourisme et hôtellerie..... 76

Notes explicatives

- Notes 81

Introduction

Introduction

Cette publication donne un aperçu des principaux domaines de la vie socio-économique en Belgique.

Les statistiques reprises dans ce Bulletin de statistique couvrent 7 domaines :

- ◆ Territoire et environnement
- ◆ Population et ménages
- ◆ Société
- ◆ Économie et finances
- ◆ Agriculture et activités assimilées
- ◆ Industrie et construction
- ◆ Services, commerce et transports

Chaque domaine sera illustré par un certain nombre de tableaux, de graphiques ou de cartes relatifs aux thèmes cités dans la table des matières.

Pour des raisons pratiques, nous avons rassemblé à la fin du « Bulletin de statistique », sous le titre « Notes explicatives », toutes les notes méthodologiques et annotations se rapportant aux tableaux.

Si pour un tableau donné, on renvoie à ces notes, un astérisque (*) est placé soit en regard du titre (pour des remarques plus générales), soit en regard du numéro de colonne (pour des remarques plus spécifiques). Les notes explicatives reprennent la dénomination du domaine du titre et le numéro de tableau et de colonne, suivi de la note s'y rapportant.

Généralités

Sauf mention contraire, les chiffres relatifs à une année déterminée sont des moyennes mensuelles ou trimestrielles.

Les données trimestrielles et semestrielles sont inscrites en regard du dernier mois considéré. Les chiffres provisoires ne sont pas signalés. Comme par la suite, ceux-ci seront remplacés par des chiffres définitifs, il est toujours conseillé de se référer à la dernière édition du Bulletin.

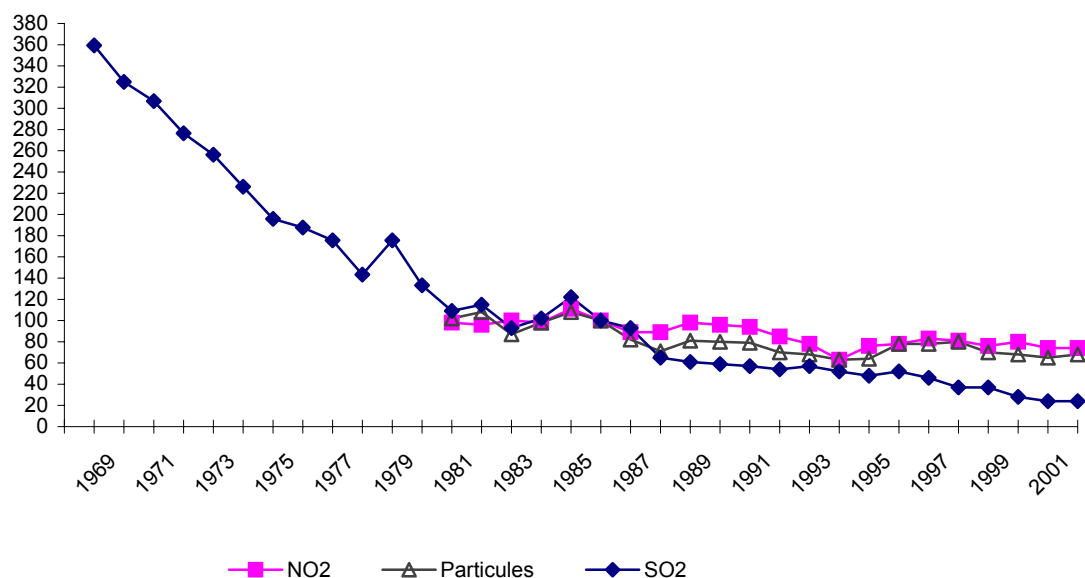
Territoire et environnement

Qualité de l'air

Concentration moyenne de polluants dans l'air (1985 = 100)

	SO ₂	NO ₂	Particules
1980	109	98	102
1985	100	100	100
1986	93	89	82
1987	65	89	71
1988	61	98	81
1989	59	96	80
1990	57	94	79
1991	54	85	70
1992	57	78	68
1993	52	63	63
1994	48	76	64
1995	52	78	78
1996	46	83	78
1997	37	81	80
1998	37	76	70
1999	28	80	68
2000	24	74	65
2001	24	74	68

Évolution des concentrations moyennes atmosphériques de SO₂, NO₂ et particules en Belgique (1985 = 100)



Dépenses de protection de l'environnement

Évolution des dépenses des administrations publiques pour la protection de l'environnement (en millions d'EUR)

	Fédéral	Communautés et régions	Administrations locales	Total (consolidé)
1990		288	604	
1991		322	626	
1992		412	669	991
1993		492	731	1 118
1994		570	755	1 208
1995		655	821	1 354
1996	65	675	770	1 407
1997	58	714	809	1 514
1998	85	687	892	1 601
1999	85	692	929	1 644
2000	168	804	1 002	1 912
2001	61	1 089	953	1 939
2002	66	1 023	947	1 933

Source: ICN

Évolution de quelques types de dépenses des administrations publiques

	Investissements	Transferts en capital (consolidés)	Rémunération des salariés	Subventions
1992	186	108	208	73
1993	212	142	221	85
1994	220	167	233	94
1995	250	148	240	184
1996	157	200	241	213
1997	211	218	259	197
1998	268	159	286	238
1999	265	160	303	227
2000	306	256	324	225
2001	281	257	366	257
2002	270	207	370	302

Source: ICN

Investissements des entreprises pour la protection de l'environnement (en millions d'EUR)

	Entreprises spécialisées*	Industries manufacturières	Autres**	Total
1996	341	253	58	653
1997	439	274	67	780
1998	346	246	119	711
1999	413	219	35	667
2000	489			
2001				
2002		178	6	

* Entreprises du secteur NACE 90 (déchets, eaux usées)

** à l'exclusion de l'agriculture, la pêche, les institutions financières et les entreprises d'une personne.

Note: investissements totaux indépendamment des sources de financement

Source: INS

Population et ménages

Population et ménages

Mouvement de la population

	Mouvement naturel de la population			Excédent migratoire et corrections	
	Naissances	Décès	Accroissement naturel de la population	Hommes	Femmes
	1	2	3	4*	5*
1983	117395	114814	2581	-5298	-2277
1984	115790	110577	5213	-250	-265
1985	114283	112691	1592	-87	-331
1986	117271	111671	5600	328	-72
1987	117448	105840	11608	-903	260
1988	118764	104551	14213	19637	18046
1989	120550	107332	13218	3665	3287
1990	123554	104545	19009	10166	9517
1991	125412	104223	21189	7181	6955
1992	124182	103741	20441	13095	12294
1993	119828	106601	13227	9231	9707
1994	115361	103566	11795	7279	10869
1995	114226	104590	9636	-1145	4282
1996	115214	104140	11074	6681	9424
1997	115864	103802	12062	3481	6495
1998	114276	104583	9693	4593	7202
1999	113469	104904	8565	6804	9964
2000	114883	104903	9980	5545	8804
2001	114172	103447	10725	17797	18403
2002	111225	105642	5583	19989	20547
2003	112149	107039	5110	15561	19906

Mouvement d'état civil

	Naissances vivantes	Décès (mort-nés non compris)			Mort-nés	
		Hommes	Femmes	Total	Masculins	Féminins
	1	2	3	4	5	6
2001	9633	4343	4347	8690	18	17
2002	9467	4414	4455	8869	18	21
2003	9383	4425	4544	8969	22	20
2004	9671	4241	4253	8494	19	17
2003						
mars	9119	4603	4816	9419	14	14
avril	9538	4685	4634	9319	23	24
mai	9195	4188	4291	8479	22	19
juin	9180	4138	4263	8401	24	25
juillet	10278	4104	4319	8423	23	16
août	9472	4052	4469	8521	18	24
septembre	9757	4153	4268	8421	27	21
octobre	9572	4252	4407	8659	16	20
novembre	8762	4232	4322	8554	23	22
décembre	9473	5172	5307	10479	24	21
2004						
janvier	9685	5008	5338	10346	27	21
février	8954	4219	4358	8577	18	22
mars	9753	4532	4539	9071	9	14
avril	9340	4115	4221	8336	19	15
mai	8948	4029	3887	7916	21	16
juin	9884	4116	4022	8138	13	15
juillet	10225	4082	3892	7974	13	14
août	10277	3984	3881	7865	20	17
septembre	9871	3808	3906	7714	27	22
octobre	9670	4128	4150	8278	19	22
novembre	9501	4154	4175	8329	22	15
décembre	9940	4719	4666	9385	22	14

(*) Pour de plus amples informations voir l'introduction et les notes explicatives

Population et ménages

Population au 31 décembre

Population totale			Population étrangère		Ménages au 31 décembre	
Hommes 6	Femmes 7	Total 8	Hommes 9	Femmes 10		
4809520	5043503	9853023	484187	406686	—	1983
4811558	5046163	9857721	487503	410127	—	1984
4812183	5046712	9858895	460001	386481	—	1985
4816234	5048517	9864751	462183	391064	—	1986
4821803	5053913	9875716	463758	394892	—	1987
4848944	5078668	9927612	468985	399772	—	1988
4860099	5087683	9947782	475034	405778	3964743	1989
4880685	5106290	9986975	487063	417465	4006574	1990
4899232	5122765	10021997	496556	425946	4029843	1991
4923472	5144847	10068319	490356	418909	4058070	1992
4940224	5160407	10100631	495613	424955	4077598	1993
4954671	5175903	10130574	492651	429687	4101305	1994
4958785	5184262	10143047	481734	428035	4122452	1995
4971780	5198446	10170226	480027	431894	4153897	1996
4982672	5209592	10192264	472864	430256	4185202	1997
4993718	5220034	10213752	464834	427146	4215481	1998
5006014	5233071	10239085	465903	431207	4244131	1999
5018019	5245395	10263414	445908	415777	4281332	2000
5042288	5267437	10309725	438115	408619	4325490	2001
5066885	5288959	10355844	439652	410425	4368284	2002
5087176	5309245	10396421	442639	417648	4408695	2003

Total mort-nés 7	Décès d'enfants de moins d'un an			Mariages 11	Divorces 12	
	Masculins 8	Féminins 9	Total 10			
35	27	22	49	3512	2448	2001
39	27	19	46	3371	2551	2002
42	26	19	45	3484	2614	2003
36	24	22	46	3611	2618	2004
						2003
28	32	26	58	2453	3092	mars
47	24	14	38	3042	2677	avril
41	31	21	52	4765	2813	mai
49	26	21	47	4992	2668	juin
39	24	14	38	4601	2939	juillet
42	20	16	36	6266	2617	août
48	25	15	40	4812	2231	septembre
36	18	24	42	3159	2481	octobre
45	20	16	36	1916	2421	novembre
45	33	20	53	2237	2408	décembre
						2004
48	26	19	45	1595	2560	janvier
40	22	20	42	2453	2100	février
23	23	19	42	2226	3315	mars
34	18	21	39	3597	2801	avril
37	20	21	41	4706	2403	mai
28	31	36	67	4974	3024	juin
27	20	27	47	5756	2507	juillet
37	22	14	36	5493	2980	août
49	20	24	44	5004	2211	septembre
41	28	19	47	3225	2471	octobre
37	27	22	49	2006	2594	novembre
36	34	16	50	2291	2452	décembre

Société

Emploi

Nombre de chômeurs complets et partiels par sexe*

	Chômeurs complets			Chômeurs partiels
	Hommes	Femmes	Total	Total
	1*	2*	3*	4*
2001	157.033	202.758	359.791	35.478
2002	171.188	204.258	375.446	38.556
2003	193.011	219.748	412.760	39.012
2004	206.410	231.851	438.262	34.158
2004				
janvier	202.350	224.421	426.771	52.471
février	202.202	223.869	426.071	63.447
mars	202.858	223.683	426.541	45.888
avril	200.521	218.748	419.269	36.244
mai	200.843	221.029	421.872	31.657
juin	202.343	226.577	428.920	24.507
juillet	210.955	237.398	448.353	19.760
août	215.616	240.674	456.290	26.351
septembre	211.082	239.835	450.917	24.913
octobre	208.865	243.642	452.507	26.478
novembre	207.653	239.436	447.089	31.605
décembre	211.633	242.905	454.538	26.578
2005				
janvier	211.958	239.874	451.832	49.043
février	212.415	239.891	452.306	57.506
mars	211.652	239.290	450.942	

Répartition géographique des chômeurs complets indemnisés, demandeurs

	Région de Bruxelles - Capitale	Provinces				
		Anvers	Limbourg	Fl. orientale	Brabant flam.	Fl. occidentale
	1	2	3	4	5	6
2001	53.060	36.998	19.589	29.796	14.964	19.051
2002	54.969	42.645	22.100	33.332	18.020	21.554
2003	61.730	48.016	25.647	36.940	20.409	23.835
2004	66.570	51.051	28.430	38.707	21.749	25.356
2004						
janvier	63.016	49.847	26.630	37.743	21.034	25.994
février	64.719	49.605	26.892	36.435	21.008	25.202
mars	66.301	48.854	27.095	36.399	20.267	24.377
avril	66.252	46.775	26.427	35.118	19.293	22.582
mai	66.665	47.298	26.997	35.365	20.121	22.425
juin	68.484	47.736	27.087	36.000	20.667	22.401
juillet	67.433	53.110	29.967	41.781	23.160	25.171
août	63.177	57.864	32.182	45.892	25.707	27.487
septembre	70.220	52.106	28.669	39.946	21.998	25.619
octobre	68.313	53.125	29.582	40.002	22.425	27.218
novembre	67.409	52.040	29.121	39.023	22.153	27.200
décembre	66.849	54.257	30.516	40.782	23.155	28.598
2005						
janvier	65.982	54.234	30.559	40.868	22.987	29.013
février	67.679	53.549	29.964	40.274	22.945	27.986
mars	67.226	53.140	29.697	39.990	22.521	27.311

(*) Pour de plus amples informations voir l'introduction et les notes explicatives.

Pourcentage de chômage par rapport

au nombre d'assurés contre le chômage			à la population active totale			
Hommes	Femmes	Total	Hommes	Femmes	Total	
5*	6*	7*	8*	9*	10*	
8,8	13,9	11,1	8,6	13,4	10,7	2001
9,6	13,8	11,5	9,4	13,6	11,2	2002
10,8	14,9	12,6	10,4	14,7	12,3	2003
11,2	14,8	12,8	10,4	15,1	12,4	2004
2004						
11,3	15,2	13,1	11,0	15,2	12,9	janvier
11,2	14,9	12,9	11,0	15,2	12,8	février
11,2	14,8	12,9	10,9	15,0	12,7	mars
11,1	14,5	12,7	10,6	14,7	12,4	avril
11,1	14,7	12,7	10,5	14,5	12,3	mai
11,2	15,0	12,9	10,5	14,9	12,4	juin
11,7	15,8	13,5	10,6	15,6	12,8	juillet
11,9	16,0	13,8	10,9	16,1	13,2	août
11,4	15,4	13,2	11,0	16,1	13,2	septembre
11,3	15,6	13,3	10,8	16,2	13,2	octobre
11,2	15,3	13,1	10,6	15,7	12,8	novembre
11,4	15,5	13,3	10,6	15,7	12,8	décembre
2005						
11,5	15,4	13,2	10,6	15,5	12,7	janvier
11,5	15,4	13,3	10,6	15,4	12,7	février
11,4	15,3	13,2	10,5	15,3	12,6	mars

d'emploi

Provinces (suite)

Brabant wal.	Hainaut	Liège	Luxembourg	Namur	
7	8	9	10	11	
11.507	85.679	58.159	7.585	23.399	2001
10.647	84.099	57.734	7.723	22.623	2002
12.655	89.146	61.864	8.344	24.172	2003
13.727	92.977	65.493	8.995	25.203	2004
2004					
13.554	91.791	64.162	8.676	24.322	janvier
13.463	91.330	64.212	8.587	24.616	février
13.652	91.675	64.519	8.784	24.616	mars
13.113	91.988	63.964	8.945	24.810	avril
13.313	92.281	64.152	8.656	24.597	mai
13.677	93.375	65.411	8.792	25.288	juin
13.635	93.254	66.371	9.035	25.434	juillet
13.507	91.590	65.039	8.796	25.047	août
14.420	95.285	67.531	9.254	25.867	septembre
14.287	94.740	67.155	9.306	26.352	octobre
14.052	94.519	66.414	9.490	25.666	novembre
14.054	93.896	66.987	9.624	25.818	décembre
2005					
13.789	93.230	66.238	9.514	25.416	janvier
14.040	93.855	66.631	9.430	25.951	février
14.087	94.822	66.250	10.058	25.838	mars

Hommes, femmes et Internet

En décembre 2004, notre pays comptait plus de 4,2 millions d'internautes réguliers. De ceux-ci, 45% sont du sexe féminin et 55% du sexe masculin. Certes, les femmes sont occupées à rattraper leur retard sur les hommes, mais parmi certaines catégories comme les seniors, les femmes restent pour l'heure fort peu présentes. Les thèmes que les utilisateurs masculins d'Internet déclarent rechercher le plus souvent sont : *Actualités, Informatique, Internet et TIC, Musique, Nouvelles financières et Sports*. Les femmes naviguent moins sur la Toile, et l'éventail des sites qu'elles visitent est globalement un peu plus restreint. Le thème *Actualités et nouvelles* est aussi celui qu'elles citent le plus souvent, suivi de *Musique, Jeux vidéo, Voyages et Recherche d'emploi*. Les différences les plus marquées entre hommes et femmes sont observées en ce qui concerne les thèmes *Érotisme, Automobile, Informatique, Internet et TIC et Sports* (qui sont des sujets "masculins" par excellence) et en ce qui concerne la recherche d'informations sur les *Maladies et leurs symptômes, Soins personnels, Famille et enfants, Cuisine et recettes, Nutrition et Habillement* (sites qui proportionnellement sont visités beaucoup plus souvent par des femmes). Les hommes sont plus nombreux que les femmes à faire appel à des services de *Banque en ligne*, à télécharger des *Logiciels*, de la *Musique* et des *Films* et à recourir à un outil de *Calcul d'itinéraire*. Les femmes, plus souvent que les hommes, se servent d'Internet pour *communiquer* (messagerie électronique, bavardage, cartes de vœux virtuelles) et utilisent aussi le web plus souvent pour s'adonner à des *jeux vidéo* et pour *rechercher un emploi*. Ceux qui bourlinguent sur le Net à domicile sont plus souvent de sexe masculin, tandis qu'il n'y a guère de différence entre hommes et femmes quant à l'usage d'Internet pour raisons professionnelles. C'est ce qui se dégage d'une analyse faite par la **Division Statistiques du SPF Économie** sur la base de chiffres provenant d'**InSites Consulting**, de la **Faculté des sciences sociales** de la **K.U.Leuven**, du **Steunpunt Gelijkekansenbeleid** (point d'appui Politique d'égalité des chances) de l'**Université d'Anvers** et de la Division Statistiques elle-même.

Détention et usage de l'ordinateur, de la messagerie électronique et d'Internet

La Belgique comptait en décembre 2004 plus de 4,2 millions d'internautes âgés de 15 ans ou plus. Il s'agit d'usagers "réguliers", c'est-à-dire utilisant Internet au moins une fois par mois, à domicile ou sur le lieu de travail.

Les hommes gardent encore un léger avantage sur les femmes : 55% en effet des internautes belges sont de sexe masculin, 45% de sexe féminin. Néanmoins, en comparaison avec novembre 2002, les femmes ont réussi à combler une petite partie de leur retard, car en cette année-là la population Internet belge se composait d'hommes à 57% et de femmes à 43%.

Il est intéressant de remarquer que les femmes de 25 à 34 ans constituent déjà le groupe d'utilisateurs le plus important (cf. Tableau 2). Comprenant quelque 624.000 personnes, ce groupe représente 16% de la population internaute totale âgée de 15 ans et plus, ce qui est légèrement supérieur au poids du groupe des hommes de 25 à 34 ans, lesquels représentent 15% de cette population. Le public Internet est donc en train de se féminiser.

À l'heure actuelle, deux ménages sur trois environ disposent d'un ordinateur. La grande majorité (84%) de ces appareils sont équipés d'une connexion internet. Fin 2004, notre pays comptait 1,65 millions de connexions Internet domestiques et 381.000 connexions d'entreprise.

Les chiffres de l'Enquête socio-économique ont révélé que les ménages flamands détiennent un ordinateur plus souvent que les ménages bruxellois et wallons (situation en octobre 2001). À l'époque de ladite enquête, la probabilité de posséder un ordinateur était pour un ménage en Flandre supérieure de près d'un quart (24 pour cent) à celle d'un ménage wallon, et supérieure de 15 pour cent à celle d'un ménage bruxellois. En ce qui concerne la détention d'une connexion Internet, les écarts s'élèvent à 37 et 14 pour cent, respectivement.

La "fracture numérique" ne recoupe pas parfaitement le tracé de la frontière linguistique, car la province de Brabant Wallon a un taux élevé de détention d'ordinateur et d'accès à Internet. Sans doute des facteurs socio-économiques se trouvent-ils à la base des différences entre le nord et le sud du pays.

De façon générale, les communes où le revenu fiscal moyen est élevé connaissent un haut taux de pénétration de l'ordinateur et un grand nombre d'accès Internet.

Tableau 1. Détenition et usage de PC, e-mail et Internet - répartition par sexe (2002)

	Détenition (à domicile)	Usage (à domicile ou sur le lieu de travail)	Fréquence moyenne d'utilisation
Pc			
- homme	65%	65%	5,4
- femme	56%	45%	4,5
- ratio H/F (b)	1,16	1,44	1,22
E-mail			
- homme	38%	44%	4,8
- femme	31%	27%	3,8
- ratio H/F (b)	1,23	1,63	1,27
Internet			
- homme	40%	45%	4,5
- femme	33%	29%	3,5
- ratio H/F (b)	1,21	1,55	1,28

(a) Sur une échelle allant de 0 (usage nul) à 10 (usage quotidien). Pour estimer la fréquence moyenne d'usage de l'ordinateur, l'on s'est appuyé sur l'utilisation qui a été faite d'un logiciel de traitement de texte.

(b) (b) Lorsque le ratio H/F est inférieur à 1, la détenition ou l'usage est plus élevé chez les femmes que chez les hommes. Supérieur à 1, il indique que la détenition ou l'usage est plus important chez les hommes. Un ratio H/F égal à 1,16 quant à la détenition d'un ordinateur à domicile signifie que la probabilité pour un homme de posséder un PC à son domicile est 16% plus élevée que pour une femme.

Source : Agnetha Broos en Keith Roe, K.U.Leuven, , Rapport "The Gender Gap in Flanders". Transcription : SPF Économie, Direction générale Statistique et Information économique, Division Statistiques.

Les hommes détiennent plus souvent un ordinateur et l'utilisent plus intensivement

Des chiffres de la K.U.Leuven (Faculté des sciences sociales, Agnetha Broos & Keith Roe) de 2002, publiés dans le rapport intitulé "The Gender Gap in Flanders", montrent que les hommes sont proportionnellement plus nombreux que les femmes à posséder un ordinateur à domicile. Dans la population masculine, 65% ont déclaré en 2002 posséder chez eux un ordinateur, contre 56% de la population féminine. La probabilité de posséder chez soi un ordinateur est 16% plus grande pour un homme que pour une femme.

Laurence Claeys, sociologue et chercheuse au Steunpunt Gelijkekansenbeleid (point d'appui Politique d'égalité des chances), a fait dans son étude *Vrouw-zijn in de digitale samenleving* ("Être-femme dans la société numérique") un certain nombre de constatations : peu de femmes font des études d'informatique; peu de femmes développent des systèmes informatiques; les logiciels et les interfaces sont produits dans une perspective masculine; les ordinateurs apparaissent comme des choses "masculines" et les femmes utilisent l'informatique moins ou autrement.

Laurence Claeys écrit que les femmes se servent moins de l'ordinateur, sont moins présentes sur Internet et appartiennent plus souvent au groupe des internautes "légers". Les causes en sont diverses, estime Laurence Claeys. Elle en énumère quelques-unes : grille d'emploi du temps, intérêt personnel, moule de la vie quotidienne, place occupée par l'ordinateur à la maison, les secteurs professionnels,... Cependant, cette chercheuse estime, elle aussi, que les différences entre hommes et femmes iront s'amenuisant.

Si l'on considère l'usage effectif d'un ordinateur, la différence entre les sexes atteint alors 44% : 65% de la population masculine utilise un ordinateur à domicile ou sur le lieu de travail, contre 45% des femmes. De surcroît, les hommes utilisent l'ordinateur de manière plus intensive que les femmes. Il apparaît des chiffres d'InSites de mai 2004 que les "gros" utilisateurs présentent un profil en majorité masculin. En revanche, sur le lieu de travail il n'y a guère de différence.

Agnetha Broos a calculé en 2002 la fréquence moyenne d'utilisation. Reportée sur une échelle s'étendant de 0 à 10 (0 indiquant une utilisation nulle et 10 un usage quotidien), cette fréquence est de 5,4 pour les hommes et de 4,5 pour les femmes. Il apparaît par ailleurs que les utilisateurs néerlandophones se rendent sur la Toile plus régulièrement que les francophones. Ce sont les 25-34 ans qui passent le plus de temps sur le Web.

Sur l'ensemble des internautes, 4% butinent sur le Net, depuis leur domicile, en moyenne moins de 15 minutes par jour, 11% de 15 à 29 minutes, 13% de 30 à 44 minutes, 11% de 45 à 59 minutes, 22% y consacrent de une à deux heures, 11% de deux à trois heures, 6% de trois à quatre heures, et les 8% restants même plus de quatre heures (14% des internautes n'utilisent Internet que sur le lieu de travail ou depuis un autre endroit). Ces moyennes concernent les seuls jours où l'internaute utilise Internet depuis son domicile, et lorsque cette utilisation ne se limite pas à un échange de courrier électronique.

Proportionnellement, les personnes hautement qualifiées passent moins de temps à naviguer sur Internet à domicile que les moins qualifiées. Alors que la durée moyenne d'une séance de butinage sur Internet est de 1 heure et 10 minutes chez les personnes à haute qualification, elle est, chez les personnes à faible qualification, de 1 heure et 49 minutes. Les personnes ayant suivi un enseignement post-universitaire se révèlent être celles qui passent le moins de temps de tous à se balader sur la Toile depuis leur domicile, n'y consacrant en moyenne qu'une heure et 4 minutes par jour. Les chiffres ne sont pas des moyennes générales mais portent sur les utilisateurs réguliers, à savoir ceux utilisant Internet au moins une fois par mois, que ce soit au domicile ou au travail. Les moyennes pour la population totale sont sans doute plus faibles, vu que nombre de personnes surfent moins d'une fois par mois.

Sur le lieu de travail, l'utilisation d'Internet n'est pas moins intense. Sur l'ensemble des internautes, 9% surfent en moyenne, depuis le lieu de travail, moins de 15 minutes par jour, 12% de 15 à 29 minutes, 9% de 30 à 44 minutes, 8% de 45 à 59 minutes, 13% y consacrent de une à deux heures, 6% de deux à trois heures, 3% de trois à quatre heures, et les 7% restants évoluent même plus de quatre heures dans le monde virtuel (34% des internautes n'utilisent Internet qu'à leur domicile ou depuis un autre endroit). Ces moyennes se rapportent aux seuls jours où l'internaute utilise Internet depuis son lieu de travail, et lorsque cette utilisation ne se limite pas à un échange de courrier électronique. La même remarque faite ci-dessus vaut également ici : les moyennes pour l'ensemble de la population occupée sont probablement plus basses étant donné que de nombreuses personnes ne peuvent être qualifiées d'utilisateurs réguliers.

Fin 2004, pas moins de 84% des Belges surfant à domicile disposaient d'une connexion Internet à haut débit (ADSL ou câble). Avec ce taux, notre pays continue d'occuper la première place en Europe. Les détenteurs d'une connexion à large bande passent en ligne deux fois plus de temps que ceux qui se promènent sur la Toile au moyen d'une connexion lente.

Tableau 2. Composition de la population internaute belge - d'après l'âge et le sexe (mai 2004)

Répartition par groupe d'âge	Composition en %			Nombre		
	Homme	Femme	Total	Homme	Femme	Total
Total	55%	45%	100%	2.200.000	1.780.000	4.000.000
15-24 ans	10%	12%	23%	392.000	496.000	920.000
25-34 ans	15%	16%	31%	616.000	624.000	1.240.000
35-44 ans	14%	8%	21%	540.000	316.000	840.000
45-54 ans	9%	6%	15%	364.000	232.000	596.000
55-64 ans	6%	2%	8%	228.000	96.000	324.000
65 ans et plus	2%	1%	2%	80.000	40.000	96.000

Les chiffres se rapportent aux habitants de la Belgique âgés de 15 ans et plus, qui se branchent sur Internet au moins une fois par mois (à domicile ou sur le lieu de travail).

Source : InSites.

Relation entre utilisation d'Internet, sexe, âge et niveau d'instruction

Une étude menée en Flandre en 2001 ("Marginality in The Information Age: The Socio-Demographics of Computer Disquietude: A short research note") par Keith Roe et Agnetha Broos de la Faculté des sciences sociales de la K.U.Leuven a montré que près de 40% des répondants n'avaient pas d'ordinateur à la maison et que les raisons invoquées le plus souvent étaient "Je n'ai pas besoin d'un ordinateur" (32,6%), suivi de "Je me sens trop vieux pour un ordinateur" (29%) et "Cela ne m'intéresse pas" (14,3%).

Internet continue d'être une terre inconnue pour une part importante de la population. En effet, 44,7% des personnes interrogées par Roe et Broos n'avaient encore jamais utilisé un ordinateur. Les chercheurs ont mis en évidence une relation significative entre la non-utilisation et le sexe d'une part (65,5% des non-utilisateurs étaient des femmes), et l'âge d'autre part (les utilisateurs avaient une moyenne d'âge de 40,9 ans, les non-utilisateurs de 56,3 ans).

Le niveau d'instruction s'est révélé être également un facteur déterminant. 50,7% des utilisateurs de l'ordinateur avaient bénéficié d'une forme d'enseignement supérieur, contre à peine 13,9% des non-utilisateurs.

Chez les internautes seniors, on constate une disparité importante entre les deux sexes. La probabilité que les femmes seniors se rendent sur la Toile est beaucoup plus faible que chez les seniors masculins. L'internaute senior type est un homme hautement qualifié qui occupait auparavant un poste à responsabilités et qui au cours de sa vie active a eu l'occasion d'acquérir une expérience en matière d'ordinateur et d'Internet.

Cependant, la partie non internaute de la population se rétrécit continuellement. En décembre 2003 par exemple, 48% des Belges n'avaient encore jamais navigué sur Internet, et en mai 2004 ils n'étaient déjà plus que 43%. On peut s'attendre à ce que le groupe qui n'a pas encore fait la connaissance d'Internet continue de se réduire.

Aux Pays-Bas, l'on a étudié les raisons pour lesquelles certaines personnes ne disposent pas (encore) de connexion Internet. Les principales raisons invoquées sont : "Ne s'y intéresse pas, est sans intérêt" (34%), "Pas de PC, pas de PC adapté à Internet" (29%), "Utilisation d'Internet trop coûteuse" (11%), "Se sent trop vieux" (11%), "A la possibilité de surfer ailleurs" (10%), "N'en a pas les connaissances ni les aptitudes" (9%), "L'équipement nécessaire est trop cher" (5%) et "Manque de temps pour m'en servir" (3%).

Tableau 3. Utilisation d'Internet : fréquence en fonction du sexe (mai 2004)

Nombre de fois qu'Internet a été utilisé durant la semaine de référence (usage non limité à la messagerie électronique)	À domicile			Au travail		
	Homme	Femme	Ratio H/F	Homme	Femme	Ratio H/F
Jamais	11,2%	16,7%	0,67	32,0%	35,9%	0,89
Moins de 1 jour par semaine	6,3%	7,0%	0,90	7,2%	6,9%	1,04
1 jour par semaine	7,2%	7,7%	0,94	5,8%	4,8%	1,21
2 jours par semaine	8,8%	6,4%	1,38	6,4%	4,8%	1,33
3 jours par semaine	8,0%	10,3%	0,78	5,6%	5,6%	1,00
4 jours par semaine	6,1%	6,9%	0,88	4,3%	5,4%	0,80
5 jours par semaine	7,8%	6,9%	1,13	29,5%	29,8%	0,99
6 jours par semaine	7,0%	6,2%	1,13	1,8%	1,4%	1,29
7 jours par semaine	37,6%	31,9%	1,18	7,5%	5,3%	1,42

Les chiffres se rapportent aux habitants de la Belgique âgés de 15 ans et plus, qui se connectent à Internet au moins une fois par mois (à domicile ou sur le lieu de travail).

Source : InSites.

Expérience et appréhension de l'ordinateur

Dans "Gender and ICT Anxiety: Male Self-Assurance and Female Hesitation", article paru dans la revue *CyberPsychology & Behavior* (Fév 2005, Vol. 8, No. 1: p. 21-31), Agnetha Broos (Faculté des sciences sociales de la K.U.Leuven) écrit que les femmes ont en règle générale une attitude à l'égard des ordinateurs et d'Internet plus négative que les hommes.

S'appuyant sur une étude quantitative, la chercheuse conclut à l'existence d'une corrélation positive entre l'expérience acquise en matière de technologies de l'information et de la communication (TIC) et l'attitude vis-à-vis de ces TIC. Sont importantes à cet égard : la durée de l'usage de l'ordinateur, et l'expérience - perçue - que l'on a de l'ordinateur et d'Internet.

En réalité, l'ordinateur s'est introduit dans nos vies par le détour du lieu de travail. C'est pourquoi les hommes manient l'ordinateur depuis plus longtemps que les femmes. Le public internaute féminin est d'une composition relativement plus jeune que le public masculin.

Il ressort des chiffres d'InSites de mai 2004 que 57,5% des usagers réguliers masculins avaient déjà fait connaissance avec Internet avant l'an 2000, contre 44,0% des femmes.

Par son étude, Agnetha Broos a mis en lumière une corrélation significative entre, d'une part, les variables sexe, usage de l'ordinateur et expérience informatique perçue et, d'autre part, le degré d'appréhension vis-à-vis de l'ordinateur. La phobie de l'ordinateur sévit moins chez les répondants qui travaillent depuis longtemps avec l'ordinateur et chez ceux qui estiment avoir beaucoup d'expérience en matière informatique.

Les hommes ont moins d'appréhension devant l'ordinateur que les femmes, et tendent à évaluer à un niveau plus élevé leur propre expérience en informatique que les représentantes de la gent féminine.

L'analyse faite par Broos au moyen de modèles linéaires généraux fait apparaître en outre que l'expérience informatique n'a pas le même effet sur les hommes que sur les femmes. Si chez les hommes, l'expérience en informatique a pour effet de diminuer l'appréhension, ce n'est pas le cas, ou dans une mesure beaucoup moindre, chez les femmes.

Les femmes ont vis-à-vis des nouveaux médias une attitude légèrement plus négative. Dès 1989, Levin et Gordon avaient constaté que les garçons plus que les filles déclaraient trouver le travail avec l'ordinateur "intelligible" et "important". De plus, les garçons, plus que les filles, trouvent l'ordinateur amusant et intéressant ("Marginality in The Information Age: Is the gender gap really diminishing?", Keith Roe et Agnetha Broos).

Les chiffres de Liset van Dijk, J. de Haan, Susanne Rijken et Antonia Verweij du "Sociaal en Cultureel Planbureau" (Pays-Bas) laissent entendre également que les hommes s'attribuent des aptitudes en informatique supérieures à celles des femmes. Dans l'ouvrage qui reproduit ces chiffres, les auteurs écrivent : "Il est déjà apparu antérieurement que les hommes travaillent plus avec l'ordinateur que les femmes. Pour cette raison, ils auront pu se familiariser davantage avec celui-ci et avoir acquis plus d'aptitudes (ne serait-ce que parce qu'ils utilisent un éventail plus large de logiciels). Il se peut également que leur score plus élevé résulte du fait qu'ayant plus d'assurance dans la manipulation des ordinateurs, ils ont à priori une plus haute estime d'eux-mêmes que les femmes, qui sont souvent moins rassurées sur leurs propres habiletés à manier l'ordinateur."

Les femmes utilisent plus la messagerie électronique

Parmi ceux qui se connectent régulièrement sur le Net, presque tous font appel à la messagerie électronique : il arrive à 97 hommes sur 100 et à 99 femmes sur 100 d'expédier un message de temps à autre (chiffres mai 2004).

Il est frappant que parmi les femmes qui utilisent régulièrement Internet, celles qui font du courrier électronique un usage fréquent sont relativement plus nombreuses que chez les hommes (cf. Tableau 5).

En ce domaine aussi, les femmes ont donc rattrapé une grande partie de leur retard; en 2002 encore, 38 hommes sur 100 et 31 femmes sur 100 déclaraient disposer de la messagerie électronique à la maison (rapport "The Gender Gap in Flanders" d'Agnetha Broos et Keith Roe, K.U.Leuven). À cette différence de degré d'utilisation à domicile s'ajoutait encore le fait que chez les hommes, ceux-ci étant plus nombreux à travailler, l'utilisation moyenne était encore renforcée par leur usage du courriel sur le lieu de travail.

Parmi les utilisatrices régulières de Internet âgées de 15 à 17 ans, 70 sur 100 envoient du courrier électronique au moins une fois par semaine. Chez les garçons de 15 à 17 ans, cette proportion n'est que de 64 sur 100. Dans le groupe d'âge des 18 à 24 ans, 99 femmes sur 100 envoient au moins une fois par semaine un courriel, contre 96 sur 100 chez les hommes. Dans le groupe d'âge des 25 à 34 ans, on compte respectivement 98 femmes sur 100 et 94 hommes sur 100 qui envoient un courriel au moins une fois par semaine.

Ces différences entre hommes et femmes se retrouvent aussi dans les groupes d'âge de 35 à 44 ans (92 femmes sur 100 expédiant un message électronique chaque semaine, contre 82 hommes sur 100), dans celui des 45 à 54 ans (où pour ainsi dire toutes les utilisatrices régulières d'Internet font chaque semaine usage de la messagerie électronique, contre 94 hommes sur 100), dans celui des 55 à 64 ans (où 94 internautes régulières sur 100 utilisent le courriel chaque semaine, contre 91 sur 100 chez les hommes) et dans celui des 65 ans et plus (où toutes les utilisatrices régulières d'Internet font un usage hebdomadaire du courriel, contre 83 sur 100 chez les hommes).

Les femmes utilisent donc Internet davantage pour communiquer. La spécialiste néerlandaise en communication Liesbet van Zoonen écrit dans son rapport "Gender in ICT" que la prédilection des femmes pour le courriel paraît incontestable et que, beaucoup plus que les hommes, elles font grand cas de celui-ci en tant que moyen d'entretenir les contacts sociaux et familiaux.

De plus, leur manière de communiquer sur Internet est différente, observe Van Zoonen : "Nombre d'études (...) suggèrent (...) l'existence d'un style féminin de communication sur Internet, que ce soit dans le courriel ou dans d'autres modes de communication médiatisée par ordinateur (CMO), style analogue à celui, langagier, des femmes dans la vie réelle. Le discours féminin en CMO se caractérise par un langage tendant à l'excuse et au questionnement, et s'efforce de prévenir les conflits et d'entretenir des liens communs. Le discours masculin en CMO est davantage centré sur la communication de faits et sur l'action, est plus impersonnel, et fait plus souvent appel à un langage rude voire agressif. Dans les groupes de CMO mixtes, c'est le type de discours masculin qui prédomine."

Les personnes seules sont des usagers intensifs

Une surreprésentation masculine est ici également observée en ce qui concerne la détention d'un accès à Internet (40 hommes sur 100 sont branchés à l'Internet, contre 33 femmes sur 100). Les différences au regard de l'usage sont du même ordre de grandeur que pour le courrier électronique. Sur 100 hommes, 45 utilisent Internet, contre seulement 29 femmes sur 100.

Un utilisateur "régulier" est quelqu'un qui navigue sur Internet au moins une fois par mois. Sur 100 utilisateurs réguliers (à domicile ou sur le lieu de travail), 35 utilisent Internet chez eux quotidiennement, 7 sur 100 l'utilisent six jours par semaine, 7 sur 100 cinq jours par semaine, 6 sur 100 quatre jours par semaine, 9 sur 100 trois jours par semaine, 8 sur 100 deux jours par semaine, 7 sur 100 un jour par semaine, et 20 sur 100 le font en moyenne une fois par semaine (il s'agit dans chaque cas de moyennes au cours de semaines ordinaires, cf. Tableau 3). Les gros consommateurs d'Internet à domicile ont un profil plutôt masculin et sont soit très jeunes (le groupe d'âge de 15 à 24 ans est très bien représenté), soit appartiennent à la catégorie d'âge des 55 à 64 ans ou aux plus de 65 ans.

Mais on utilise aussi Internet sur le lieu de travail. Sur 100 utilisateurs réguliers (à domicile ou sur le lieu de travail), 7 utilisent Internet chaque jour de la semaine, 2 sur 100 l'utilisent six jours par semaine, 30 sur 100 cinq jours par semaine, 5 sur 100 quatre jours par semaine, 6 sur 100 trois jours par semaine, 6 sur 100 deux jours par semaine, 5 sur 100 un jour par semaine, et 41 sur 100 le font en moyenne moins d'une fois par semaine (de même ici, il s'agit de moyennes pour des semaines ordinaires, cf. Tableau 3). Les utilisateurs les plus assidus font partie du groupe d'âge de 25 à 34 ans. En revanche, il n'y a guère de différence entre les sexes sur le lieu de travail, les hommes surfant seulement un peu plus que les femmes.

En 2000 déjà, Liset van Dijk, J. de Haan, Susanne Rijken et Antonia Verweij du "Sociaal en Cultureel Planbureau" (Pays-Bas) constataient que les femmes passaient relativement peu de temps devant leur ordinateur. Selon les chercheurs, cela s'explique par le fait que les femmes sont moins nombreuses à détenir un ordinateur. Mais ce n'est pas la seule raison. Les chercheurs écrivent : "Dans les ménages équipés d'un ordinateur, les femmes ne l'utilisent pas toujours, en tous cas à un degré moindre que leur compagnon masculin. Les enfants cohabitants (pour la plupart âgés de 12 à 18 ans et scolarisés ou étudiants) en sont, de loin, les utilisateurs les plus assidus."

Les chercheurs notent que les hommes vivant seuls font un usage intensif de l'ordinateur, que côté femmes également, celles qui vivent seules sont aussi celles qui utilisent le plus l'ordinateur, et que de manière générale, la situation est en train d'évoluer car, sur toute la ligne, les différences entre filles et garçons sont déjà moins grandes que celles entre hommes et femmes.

Butinage au masculin et au féminin

Hommes et femmes ne font pas exactement les mêmes choses sur Internet (cf. Tableau 4). Des usagers masculins "réguliers" (c'est-à-dire se rendant sur la Toile au moins une fois par mois), un sur trois visite des sites consacrés à l'Actualité, près d'un sur quatre recherche des informations sur les Ordinateurs, Internet et les TIC et un peu plus d'un sur cinq aime à s'attarder sur des sites de Musique et de Banque en ligne. Le Sport vient à la cinquième place.

Comme l'indiquent les chiffres d'InSites Consulting de mai 2004, hommes et femmes ne recherchent pas les mêmes choses sur Internet. Les hommes ont un goût affirmé pour les sites érotiques (lesquels sont visités six fois plus souvent par des hommes que par des femmes) et pour les sites consacrés à l'Automobile (visités quatre fois plus souvent par les hommes que par les femmes).

De même, Ordinateur, Internet et TIC (sites visités trois fois plus souvent par les hommes), Sports (idem), Informations financières et banque en ligne (deux fois plus souvent), Actualités et nouvelles (deux fois également) et Administration publique (deux fois plus souvent) sont des thèmes qui, au chapitre des intérêts personnels, sont cités plus fréquemment par les hommes que par les femmes. Enfin, les hommes fréquentent un peu plus souvent les sites de Musique, consultent un peu plus souvent les programmes des Séances de cinéma et les Actualités régionales.

Et qu'en est-il des femmes ? Les femmes naviguent moins sur la Toile, et, globalement, visitent un éventail plus restreint de sites (cf. Tableau 4). Le thème Actualités et nouvelles est aussi celui qu'elles citent le plus souvent, ainsi que les sites de Musique. D'autre part, elles s'intéressent aux Jeux vidéo et aux sites de Voyages. Les Sites d'emplois complètent le Top 5 côté féminin.

Il est frappant que les femmes recherchent plus souvent des renseignements sur les Maladies et leurs symptômes (2,5 fois plus que les hommes), les Soins personnels (2,5 fois plus), la Famille et les enfants (plus de deux fois autant), la Cuisine et les recettes, la Nutrition, et l'Habillement (chaque fois deux fois autant). Mais les différences hommes - femmes sont moins marquées en ce qui concerne les jeux, les emplois, la télécommunication, l'immobilier et les emplettes.

D'après Liesbeth van Zoonen, certaines études suggèrent l'existence de profils distinctement "féminins" et "masculins" dans la recherche d'informations sur Internet. Ces profils seraient (en partie du moins) le reflet des intérêts et préoccupations des hommes et des femmes dans leur vie quotidienne.

Par ailleurs, selon de nombreuses études, les femmes seraient surtout "instrumentales" dans leur comportement d'utilisatrices d'Internet, c'est-à-dire qu'elles seraient à la recherche d'informations susceptibles de les aider à gagner du temps, à résoudre des problèmes ou à accomplir des tâches. Le comportement de recherche des hommes en revanche serait davantage "exploratoire" et "ludique".

Tableau 4. Que cherchent hommes et femmes sur Internet ? (mai 2004) (a)

Rang	Hommes	%	Rang	Femmes	%
1	Actualités et nouvelles	32%	1	Actualités et nouvelles	16%
2	Ordinateur, Internet et TIC	23%		Musique	16%
3	Musique	21%	3	Jeux vidéo	14%
	Informations financières et banque en ligne	21%	4	Voyages	13%
5	Sport	16%	5	Emplois	12%
6	Programmes des projections de cinéma	13%	6	Informations financières et banque en ligne	9%
	Voyages	13%		Cuisine et recettes	9%
8	Jeux vidéo	12%	8	Projections de cinéma	8%
9	Emplois	11%		Formations et cours	8%
10	Actualité régionale	9%	10	Ordinateur, Internet et TIC	7%
	Formations et cours	9%		Radio	7%
12	Automobile	8%		Télécommunications	7%
	Radio	8%		Emplettes	7%
14	Administration publique	7%		Immobilier	7%
15	Télécommunications	6%		Famille et enfants	7%
	Emplettes	6%	16	Actualité régionale	6%
	Immobilier	6%	17	Sport	5%
	Sites érotiques	6%		Maladies et leurs symptômes	5%
19	Cuisine et recettes	5%		Soins personnels	5%
	Programmes de télévision	5%	20	Programmes de télévision	4%
				Nutrition	4%
				Habillement	4%

Plusieurs réponses étaient possibles. Les chiffres se rapportent aux habitants de la Belgique âgés de 15 ans et plus, qui se connectent à Internet au moins une fois par mois.

(a) N'ont été pris en compte que les thèmes sur lesquels des recherches sont effectuées fréquemment ou quotidiennement.

Source : InSites.

Les clichés se vérifient

Le courrier électronique est l'application Internet la plus populaire (cf. Tableau 5). Des internautes masculins réguliers, 97% envoient un message au moins une fois par mois. À la deuxième place figurent les opérations de banque en ligne, avec 67%. À la troisième place, on trouve le calcul d'itinéraire (56%). Plus loin dans le classement on trouve télécharger un logiciel (44%), regarder des films et écouter de la musique ou des bulletins d'informations (tous deux 38%). Télécharger de la musique (33%) et le bavardage (chat) (32%) sont des activités auxquelles s'adonne un tiers des internautes masculins. Plus bas encore nous retrouvons notamment envoyer des cartes de vœux virtuelles (24%), rechercher des offres d'emploi sur les sites d'emploi (23%), télécharger des films (20%) et envoyer des SMS (19%).

Chez les femmes également, c'est le courrier électronique qui figure tout en haut du classement avec 99%. Sont fréquemment cités également la banque en ligne (59%), le calcul d'itinéraire (49%) et l'envoi de cartes de vœux virtuelles (44%).

Durant le mois de référence, quatre femmes sur dix ont bavardé (chatté) ou écouté des fichiers audio, et une femme sur trois a joué à un jeu vidéo (en solitaire) ou a recherché des offres d'emploi sur des sites d'emploi.

Dans le top cinq féminin figurent trois thèmes touchant à la communication (à savoir le courriel, les cartes de vœux virtuelles, et le bavardage); chez les hommes en revanche, seule une activité ayant un aspect communicationnel (messagerie) se trouve dans le top cinq. Le cliché selon lequel les femmes ont une tendance plus marquée à "communiquer" semble ainsi se vérifier.

Quelles sont les activités que les hommes effectuent plus souvent que les femmes ? Plus de femmes que d'hommes font des transactions de banque en ligne (67% des hommes, contre 59% des femmes), font appel au calcul d'itinéraire (56% contre 49%), téléchargent des logiciels (44% contre 28%), regardent des images vidéo sur Internet (38% contre 25%), téléchargent de la musique (33% contre 26%) et téléchargent des films (20% contre 10%). Plus d'hommes que de femmes négocient des actions via le Web (7% contre 2%).

Davantage de femmes que d'hommes ont l'habitude d'envoyer des cartes de vœux virtuelles (44% contre 24%), de bavarder (40% contre 32%), d'expédier des courriels (99% contre 97%), de jouer à des jeux vidéo, que ce soit en solitaire (34% contre 24%) ou avec d'autres (23% contre 16%), et de chercher un emploi (34% contre 23%) et de poster leur CV sur des sites d'emploi (16% contre 10%).

Tableau 5. Quelles activités hommes et femmes accomplissent-ils sur Internet ? (mai 2004) (a)

Rang	Hommes	%	Rang	Femmes	%
1	Envoyer du courrier électronique	97%	1	Envoyer du courrier électronique	99%
2	Banque en ligne	67%	2	Banque en ligne	59%
3	Utiliser un calculateur d'itinéraire	56%	3	Utiliser un calculateur d'itinéraire	49%
4	Télécharger des logiciels	44%	4	Envoyer des cartes de vœux virtuelles	44%
5	Regarder des images vidéo	38%	5	Bavardage	40%
	Écouter de la musique ou du texte	38%		Écouter de la musique ou du texte	40%
7	Télécharger de la musique	33%	7	Jouer à des jeux vidéo (via Internet)	34%
8	Bavardage	32%		Chercher des offres d'emploi sur des sites d'emploi	34%
9	Regarder des émissions de télévision	25%	9	Télécharger des logiciels	28%
10	Envoyer des cartes de vœux virtuelles	24%	10	Regarder des émissions de télévision	26%
	Jouer à des jeux vidéo (via Internet)	24%		Télécharger de la musique	26%
12	Chercher des offres d'emploi sur des sites d'emploi	23%	12	Regarder des images vidéo	25%
13	Composer un album photo virtuel	21%	13	Jeux vidéo via Internet (avec d'autres)	23%
14	Télécharger des films de cinéma et des fragments de film de cinéma	20%	14	Composer un album photo virtuel	22%
15	Expédier des SMS	19%	15	Expédier des SMS	18%
16	Jeux vidéo via Internet (avec d'autres)	16%	16	Placer son CV sur un site d'emploi	16%
17	Cours et formations en ligne (a)	11%	17	Cours et formations en ligne (a)	11%
18	Placer son CV sur un site d'emploi	10%	18	Télécharger des films de cinéma et des fragments de film de cinéma	10%
19	Acheter et vendre des actions	7%	19	Téléphoner via Internet	5%
20	Téléphoner via Internet	6%	20	Acheter et vendre des actions	2%

Plusieurs réponses étaient possibles. Les chiffres se rapportent aux habitants de la Belgique âgés de 15 ans et plus, et qui se connectent à Internet au moins une fois par mois.

(a) Y compris suivre des émissions de diététique via Internet.

Source : InSites.

Bref entretien avec Laurence Claeys, sociologue et chercheuse au Steunpunt Gelijkekansenbeleid de l'Université d'Anvers et auteur de l'étude "Vrouw-zijn in de digitale samenleving" ("Être femme dans la société numérique")

Selon vous, les femmes utilisent-elles l'ordinateur et Internet d'une façon différente des hommes ?

Laurence Claeys : Des études américaines ont mis en évidence que l'éventail des activités auxquelles s'adonnent les usagers d'Internet est moins large chez les femmes que chez les hommes. Cela est confirmé aussi par l'APS, l'office statistique de la Communauté flamande. Il apparaît que les utilisateurs intensifs (intensifs du point de vue de la durée ou du nombre de fonctions différentes auxquelles il est fait appel) sont plus souvent de sexe masculin. Il ressort par ailleurs de l'étude américaine citée ci-dessus que les femmes recherchent sur Internet deux fois plus souvent que les hommes des informations sur la santé (Howard e.a., 2002). Les meilleurs prédicteurs du type d'activité et de la diversité des activités auxquelles les gens s'adonnent en ligne sont d'après moi mais aussi d'autres chercheurs (p.ex. van Dijk, 2003; Howard e.a., 2002) : le temps depuis lequel on fréquente le Net, la fréquence à laquelle on se connecte à Internet depuis son domicile et le type de connexion Internet dont on dispose chez soi. S'il est exact que les femmes disposent en moyenne de moins de temps pour elles-mêmes que les hommes, en raison du fait qu'elles assument une plus grande partie des tâches ménagères - comme en attestent les chiffres - la probabilité est alors plus grande qu'elles passent moins de temps en ligne, se connectent moins fréquemment, et qu'elles se soient mises à Internet plus tardivement. Je perçois donc un impact de la variable sexe, mais de manière indirecte, et pas, ou seulement dans une faible mesure, de manière directe. Il y a lieu de croire qu'en moyenne les femmes regardent moins de porno...

Existe-t-il aussi des différences au chapitre de l'utilisation du courriel ?

Laurence Claeys : Différentes études américaines à ce sujet (PEW Internet & American Life Project, 2000 ; Boneva & Kraut, 2002) ont montré que les femmes plus souvent que les hommes utilisent la messagerie électronique dans le but d'entretenir des relations personnelles avec la famille et les amis. De même, les femmes font appel plus souvent au courriel pour renouer le contact avec un membre de la famille perdu de vue. Sans doute ces différences sont-elles attribuables aux rôles types divergents des hommes et des femmes. En effet, avant l'avènement d'Internet et du courrier électronique, les femmes assumaient déjà plus souvent que les hommes la tâche d'entretenir les liens familiaux. La même étude a constaté également que les nouveaux médias ont pour effet de stimuler la communication entre les pères et leurs enfants davantage que celle entre les mères et leurs enfants.

Les explications de ces différences, explications auxquelles ne souscrivent pas tous les chercheurs dans une mesure égale, sont diverses. Les femmes auraient une attitude plus positive vis-à-vis du courriel. Elles trouveraient le courriel plus utile et plus agréable que les hommes. De plus, les femmes auraient plus d'aisance que les hommes à s'exprimer par des mots. Grâce au caractère asynchrone de la messagerie électronique, la possibilité d'exercer un certain contrôle sur le dialogue est plus grande, ce qui permettrait aux femmes d'être psychologiquement moins désavantagées.

Les ordinateurs, Internet et le courriel s'accordent-ils au "caractère féminin" ?

Laurence Claeys : C'est une discussion fort complexe. Qu'entend-on par "s'accorder au caractère féminin" ? Très souvent, cette expression est assimilée à être facile d'emploi ou à être plus facile d'emploi que ce qui existe actuellement. Personnellement, j'éprouve une répugnance pour ce type de définition car elle conduit à stigmatiser les femmes comme un éternel groupe à la traîne, et tend à nier la diversité des femmes. Les travaux de recherche font apparaître que l'écart entre hommes et femmes en matière d'utilisation de l'informatique va décroissant, mais que les "zones d'intersection" entre certains groupes sociaux font figure de nouveaux groupes à risque : par exemple, les femmes peu qualifiées, les femmes plus âgées ou les femmes n'exécutant aucun travail rémunéré. Le groupe des "femmes" est très divers ; ainsi, il n'existe, en matière d'usage d'Internet, qu'une différence minime entre les femmes et les hommes de formation universitaire. Une technologie s'accordant au caractère féminin n'existe pas selon moi. Ce qui existe bien, c'est une technologie qui tient compte de la diversité et qui a un effet émancipateur (la commodité d'emploi n'a pas vocation à être émancipatrice).

Selon moi, des questions telles que "quel est le profil d'utilisateur que les concepteurs avaient à l'esprit ?" et "qui tient les rênes ?" sont mieux à même d'apporter une réponse à la question de savoir si telle ou telle chose est émancipatrice ou non, que de se demander si c'est "en accord avec le caractère féminin".

Prévoyez-vous que les différences entre hommes et femmes quant à l'utilisation de la technologie et à l'attitude à l'égard de celle-ci iront diminuant ?

Laurence Claeys : Je prévois que oui. Une étude européenne (Commission de la Communauté économique européenne, 2005) l'indique également. La partie de la population pour qui les ordinateurs et Internet sont des objets insolites se réduit de plus en plus; les enfants d'aujourd'hui grandissent au milieu d'eux...

Une étude récente réalisée au Royaume-Uni a révélé que les filles évaluent leur self-efficacy à un niveau plus bas que les garçons, alors qu'en réalité il n'y a plus guère de différence dans les aptitudes entre filles et garçons. Voilà où se situe le décalage entre les sexes. Je crois par ailleurs que l'image de la technologie comme quelque chose de masculin persistera encore longtemps, et selon moi la différence ne disparaîtra donc pas complètement.

Existe-t-il des analogies entre l'usage du courriel et du téléphone ? On entend affirmer que les hommes utilisent le téléphone d'une manière "fonctionnelle", mais en rapport avec Internet, je lis par exemple dans Liesbeth van Zoonen que les femmes utilisent ce moyen d'une façon "instrumentale"...

Laurence Claeys : L'analogie que je discerne est que le téléphone à ses débuts a été utilisé uniquement par des hommes (usage professionnel, fonctionnel), et que lorsque les femmes s'en sont emparées, il a parfois été insinué qu'elles "polluaient" cet outil en l'utilisant pour des "causettes sociales". Au départ, Internet et la messagerie électronique étaient utilisés presque uniquement par des hommes dans un contexte de travail (dans les milieux universitaire et militaire); depuis, ils sont utilisés quasiment par "tout le monde" et sont donc considérés comme étant "contaminés". La comparaison avec le téléphone n'est pertinente qu'en partie, car le média Internet est un multimédia et n'est pas, comme le téléphone, conçu seulement pour communiquer. Dans le cas du téléphone, il était clair que les femmes se servaient de ce moyen en vue de conversations sociales, affirmation qui ne peut être reprise telle quelle en ce qui concerne Internet. L'opposition féminin-masculin n'est donc pas du tout aussi tranchée.

Liens supplémentaires

Le SPF Economie, PME, Classes moyennes et Energie a mis en ligne quelques publications pratiques sur le sujet: le Guide pour les utilisateurs d'Internet (avec, entre autre, un glossaire), le Guide à destination des fournisseurs d'accès à Internet et le Guide à destination des titulaires et concepteurs de sites Internet.

Le bureau de recherches InSites publie beaucoup de communiqués de presse et tant d'autres données intéressantes.

Un glossaire très pratique est offert par l'Observatoire des Droits de l'Internet (une initiative du SPF Economie).

Un encyclopédie de l'ordinateur est disponible sur <http://whatis.techtarget.com/>.

CyberGeography.Org offre un véritable "Atlas de l'Internet".

Un "baromètre Web" peut être consulté sur http://www.vnunet.be/datanews/secciones.asp?ids=/Web_barometer.

Économie et finances

Indicateurs conjoncturels

Belgique : indices bruts des entrées de commandes (2000=100)

	Industrie et construction produisant sur commande	Industrie produisant sur commande.	Industrie textile et habillement (17-18)	Papier et carton (21)	Matériel de transport (34-35)
2000	100,0	100,0	100,0	100,0	100,0
2002	87,6	87,1	89,4	104,3	85,9
2003	84,9	84,7	83,9	103,3	78,9
2003					
Mars	92,4	91,0	88,6	108,6	89,7
Avril	87,0	87,0	85,6	104,5	80,0
Mai	82,9	82,5	75,8	99,8	80,8
Juin	86,7	87,2	80,8	107,9	83,9
Juillet	75,6	76,2	74,3	99,8	63,9
Août	71,6	69,6	79,6	85,4	51,0
Septembre	87,9	90,0	98,5	109,3	86,7
Octobre	93,7	92,6	92,6	114,2	79,0
Novembre	85,7	85,0	77,6	102,9	88,4
Décembre	85,6	84,2	70,7	96,2	81,8
2004					
Janvier	81,3	81,8	83,2	107,9	75,2
Février	87,9	87,7	93,2	109,1	77,1
Mars	99,3	100,2	96,8	122,8	101,1
Avril	92,8	92,8	82,4	117,4	87,8
Mai	85,8	86,3	74,0	105,1	74,3
Juin	102,1	102,8	83,7	113,2	99,6
Juillet	82,9	85,6	75,9	100,0	56,5
Août	82,4	83,2	84,9	96,8	66,9
Septembre	98,8	100,6	95,8	111,6	99,9
Octobre	96,3	98,2	86,6	108,0	97,6
Novembre	90,9	91,4	78,9	104,4	84,6
Décembre	91,3	90,7	67,4	95,6	80,1
2005					
Janvier	86,4	88,4	79,4	96,4	84,4
Février	89,6	89,9	85,7	93,3	84,7
	Industrie chimique (24)	Métallurgie (27)	Fabrications métalliques (28-35)	Equipements électriques et électroniques (30-33)	Construction (45)
2000	100,0	100,0	100,0	100,0	100,0
2002	92,4	82,8	83,4	75,2	89,1
2003	94,0	83,1	78,7	71,4	85,8
2003					
Mars	100,9	88,9	85,0	76,2	97,9
Avril	96,7	86,8	80,7	73,5	87,0
Mai	88,9	84,0	78,4	69,8	84,5
Juin	92,2	87,9	83,7	70,2	84,7
Juillet	93,8	74,4	66,0	60,7	73,4
Août	82,6	71,9	59,4	61,3	78,9
Septembre	95,5	89,5	84,0	77,3	80,1
Octobre	100,7	95,9	85,7	87,1	97,9
Novembre	90,6	79,7	82,8	76,1	88,2
Décembre	98,0	72,8	80,8	65,7	90,6
2004					
Janvier	89,0	91,6	73,3	62,6	79,2
Février	93,2	105,1	77,4	67,5	88,8
Mars	104,2	114,8	92,9	71,9	95,1
Avril	97,7	116,6	84,0	70,6	92,7
Mai	90,5	125,8	74,6	66,5	83,7
Juin	107,7	146,2	91,4	68,9	99,0
Juillet	102,3	129,3	66,5	73,6	71,7
Août	97,9	102,3	69,2	60,8	79,2
Septembre	115,9	111,4	89,7	72,4	91,1
Octobre	112,9	105,3	89,8	77,9	88,0
Novembre	108,3	101,3	81,3	71,9	88,6
Décembre	110,6	92,5	83,5	77,7	93,8
2005					
Janvier	103,9	97,4	78,4	67,2	78,4
Février	103,6	106,2	78,5	63,8	88,1

Belgique : indices bruts de la production (2000=100)

	Ensemble de l'industrie (10-45)	Ensemble de l'industrie, construction excl. (10-41)	Biens intermédiaires et énergie	Biens d'investissement	Industrie chimique (24)	Fabrications métalliques (28-35)
2001	99,4	99,6	97,6	111,9	97,3	103,6
2002	100,0	101,0	100,7	104,5	106,3	99,8
2003	99,7	101,4	102,7	98,9	110,8	95,9
2003						
Mars	105,4	105,1	105,5	110,4	119,5	102,3
Avril	102,7	103,0	103,3	105,9	115,1	98,6
Mai	98,1	99,0	98,6	108,4	107,1	98,2
Juin	104,5	104,3	104,6	113,9	109,7	104,5
Juillet	87,4	94,6	94,7	86,1	110,4	84,0
Août	89,9	90,4	92,0	69,4	105,0	73,8
Septembre	109,8	108,9	108,9	101,2	115,8	103,9
Octobre	111,7	111,4	111,0	100,5	116,4	106,0
Novembre	98,6	100,8	100,3	98,0	111,1	97,2
Décembre	96,9	102,5	97,2	106,6	119,5	102,6
2004						
Janvier	95,1	98,2	101,2	90,1	110,9	89,0
Février	97,0	98,7	98,9	96,9	115,1	93,8
Mars	112,7	113,3	109,0	125,9	125,2	116,7
Avril	102,9	104,6	103,4	112,0	116,0	106,8
Mai	97,4	99,3	98,3	100,0	112,9	98,5
Juin	111,4	111,8	106,9	123,9	121,7	118,7
Juillet	87,4	97,3	99,6	79,8	123,2	90,0
Août	96,8	97,7	95,7	83,4	116,6	91,9
Septembre	114,1	115,6	112,6	113,6	136,2	113,3
Octobre	110,3	111,9	110,2	112,9	120,9	113,1
Novembre	103,9	107,0	105,8	104,0	119,6	104,1
Décembre	101,6	107,1	99,0	109,9	125,9	108,7
2005						
Janvier	95,5	101,8	100,5	98,8	121,4	96,4
Février	96,3	99,8	96,4	105,1	110,6	100,4
<hr/>						
	Biens de consommation durables	Biens de consommation non durables	Industries extractives (10-14)	Industrie manufacturière (15-37)	Electricité, gaz et eau (40-41)	Construction (45)
2001	97,6	102,2	100,9	99,9	97,4	98,6
2002	92,7	104,3	131,9	100,8	99,8	95,6
2003	84,8	109,0	125,1	100,9	102,4	92,9
2003						
Mars	91,8	115,9	136,1	105,9	96,9	105,9
Avril	92,4	109,8	143,1	103,5	96,6	100,8
Mai	80,3	101,8	134,3	99,2	95,5	94,0
Juin	79,7	114,2	140,7	105,0	96,9	105,0
Juillet	62,5	110,8	109,9	93,7	99,7	58,5
Août	57,1	108,4	120,3	88,0	105,1	87,6
Septembre	100,8	127,5	148,8	108,9	106,1	113,1
Octobre	100,7	128,6	146,7	111,7	106,2	112,5
Novembre	86,2	116,6	118,8	100,1	103,9	89,6
Décembre	83,2	127,4	99,4	101,4	109,2	74,5
2004						
Janvier	71,7	105,0	97,6	96,4	110,5	82,7
Février	77,5	108,3	110,2	98,6	98,0	90,1
Mars	89,8	125,0	146,6	115,6	94,1	109,4
Avril	80,3	111,6	136,4	106,2	90,2	96,0
Mai	78,7	106,5	126,2	100,4	89,5	89,2
Juin	93,8	130,3	154,9	114,2	91,2	109,1
Juillet	57,6	115,0	109,0	97,0	98,2	49,1
Août	60,6	116,1	128,5	96,5	103,7	92,9
Septembre	91,0	134,0	144,9	116,9	103,9	107,7
Octobre	85,3	126,5	136,3	112,4	106,5	103,5
Novembre	77,4	125,8	134,8	106,7	107,2	91,1
Décembre	77,3	136,4	103,4	106,5	111,0	79,8
2005						
Janvier	68,8	115,5	112,9	100,0	112,6	71,6
Février	70,6	115,2	112,6	99,3	101,5	82,8

Indicateurs conjoncturels

Indices des prix à la production (2000 = 100)

	Ensemble de l'industrie, construction excl. (10-41)	Biens intermédiaires et énergie	Biens d'investissement	Biens de consommation durables	Industrie chimique (24)
2002	100,8	101,4	100,2	97,5	100,9
2003	100,3	101,8	100,4	95,0	102,2
2004					
2005					
2003					
Mars	100,8	102,2	101,0	95,4	103,7
Avril	101,0	102,6	101,4	95,3	105,2
Mai	100,4	101,8	100,6	95,1	103,5
Juin	100,2	101,5	100,2	94,9	102,9
Juillet	99,6	101,0	99,7	94,9	100,6
Août	99,6	100,8	100,1	94,8	99,8
Septembre	99,9	101,0	100,3	94,8	100,7
Octobre	100,4	102,0	100,2	94,8	102,2
Novembre	100,8	102,6	100,5	94,7	101,9
Décembre	100,9	102,9	100,4	94,6	102,4
2004					
Janvier	101,9	104,2	101,0	94,1	104,5
Février	102,7	105,2	100,5	93,8	106,5
Mars	103,1	105,6	101,3	94,1	106,9
Avril	103,6	106,3	102,1	94,1	108,1
Mai	104,3	107,3	102,3	94,3	109,4
Juin	104,4	107,5	102,2	94,5	109,6
Juillet	105,1	108,6	102,1	94,6	110,8
Août	105,5	109,1	102,5	94,6	112,2
Septembre	105,9	109,7	103,0	94,5	113,7
Octobre	106,4	110,5	103,2	94,4	117,2
Novembre	106,4	110,6	103,4	94,4	116,8
Décembre	106,2	110,6	103,3	94,4	116,3
2005					
Janvier	107,1	111,6	104,3	95,0	117,1
Février	107,1	111,6	104,5	95,4	116,8
	Biens de consommation non durables	Industries extractives (10-14)	Industrie manufacturière (15-37)	Fabrications métalliques (28-35)	Electricité, gaz et eau (40-41)
2002	99,9	106,6	99,2	100,0	109,1
2003	99,7	106,1	98,8	99,8	109,2
2004					
2005					
2003					
Mars	99,5	106,4	99,2	100,1	109,2
Avril	100,1	106,5	99,5	100,0	109,2
Mai	100,1	106,3	98,8	99,9	109,2
Juin	100,1	106,4	98,6	99,7	109,2
Juillet	99,0	106,4	98,0	99,5	109,2
Août	99,4	106,4	98,0	99,7	109,2
Septembre	100,4	106,4	98,3	99,8	109,2
Octobre	99,6	106,4	98,8	99,8	109,2
Novembre	99,6	106,4	99,3	100,0	109,2
Décembre	99,5	106,4	99,4	99,9	109,4
2004					
Janvier	100,2	106,8	100,3	99,9	113,0
Février	101,2	106,8	101,1	99,6	112,2
Mars	101,6	106,8	101,5	100,2	112,3
Avril	101,6	106,8	101,9	100,9	115,9
Mai	101,7	106,8	102,6	101,5	117,7
Juin	101,7	106,8	102,7	101,4	118,6
Juillet	101,8	108,2	103,3	101,4	118,6
Août	101,9	107,4	103,7	101,8	118,6
Septembre	101,9	106,5	104,2	100,9	119,3
Octobre	101,4	105,5	104,6	101,2	120,6
Novembre	101,1	104,5	104,5	101,3	122,4
Décembre	100,5	104,5	104,4	101,3	122,4
2005					
Janvier	101,0	105,7	105,2	101,9	126,6
Février	100,6	105,5	105,2	102,0	125,6

Indices des prix à la production pour le marché intérieur (2000=100)

	Ensemble de l'industrie, construction excl. (10-41)	Biens intermédiaires et énergie	Biens d'investissement	Biens de consommation durables	Industrie chimique (24)
2001	100,9	102,1	100,3	93,8	98,0
2002	100,8	101,4	100,2	97,5	100,9
2003	102,9	105,9	101,3	93,6	101,5
2003					
Mars	103,6	106,9	101,9	94,6	104,8
Avril	104,0	107,3	102,4	94,2	107,1
Mai	103,5	106,7	101,8	93,7	105,7
Juin	103,1	106,0	101,0	93,3	103,3
Juillet	102,4	105,4	101,0	93,2	99,4
Août	102,2	105,0	101,2	93,2	98,0
Septembre	102,4	105,1	101,3	93,1	98,9
Octobre	102,6	105,6	101,2	93,2	99,5
Novembre	102,8	105,9	101,4	93,2	99,2
Décembre	102,8	105,9	101,3	93,1	99,2
2004					
Janvier	103,6	106,9	102,1	92,9	100,1
Février	104,7	108,2	102,8	93,0	104,6
Mars	105,5	108,9	104,4	93,4	107,5
Avril	106,6	110,2	105,9	93,5	109,7
Mai	107,2	111,1	106,7	93,7	111,5
Juin	107,5	111,5	106,9	93,9	111,8
Juillet	108,3	112,9	106,4	94,0	114,1
Août	108,7	113,3	107,0	94,0	116,5
Septembre	108,8	113,4	107,4	93,9	118,8
Octobre	109,8	115,1	107,8	94,0	125,7
Novembre	109,5	114,8	107,7	94,1	123,5
Décembre	109,2	114,7	107,7	94,1	121,7
2005					
Janvier	110,6	116,3	108,9	95,6	123,9
Février	110,1	115,5	108,2	95,9	121,2
<hr/>					
	Biens de consommation non durables	Industries extractives (10-14)	Industrie manufacturière (15-37)	Fabrications métalliques (28-35)	Electricité, gaz et eau (40-41)
2001	99,1	104,0	99,1	100,3	104,8
2002	99,9	106,6	99,2	100,0	109,1
2003	99,4	108,1	100,1	100,3	109,0
2003					
Mars	98,9	108,7	100,9	100,8	109,1
Avril	100,0	108,8	101,3	100,6	109,1
Mai	100,1	108,5	100,8	100,3	109,1
Juin	100,1	108,7	100,3	99,9	109,1
Juillet	98,6	108,7	99,6	100,0	109,1
Août	98,8	108,7	99,4	100,1	109,1
Septembre	99,5	108,7	99,6	100,1	109,1
Octobre	99,1	108,7	99,8	100,1	109,1
Novembre	99,2	108,7	100,0	100,3	109,1
Décembre	99,0	108,7	100,0	100,2	109,3
2004					
Janvier	99,5	109,2	100,6	100,6	112,9
Février	100,4	109,2	101,8	101,1	112,0
Mars	101,3	109,3	102,7	102,2	112,2
Avril	101,5	109,2	103,5	103,6	115,7
Mai	101,6	109,3	104,1	104,1	117,4
Juin	101,6	109,3	104,3	104,5	118,4
Juillet	101,7	111,7	105,1	104,4	118,4
Août	101,8	110,7	105,5	104,9	118,4
Septembre	102,0	109,5	105,7	103,8	119,0
Octobre	101,5	108,1	106,6	104,3	120,3
Novembre	101,0	106,8	106,2	104,4	122,1
Décembre	100,0	106,8	105,9	104,4	122,1
2005					
Janvier	100,4	108,8	106,9	105,3	126,2
Février	100,7	108,4	106,5	105,5	125,2

Indicateurs conjoncturels

Indices des prix à la production, marchés extérieurs (2000=100)

	Ensemble de l'industrie, construction excl. (10-41)	Biens intermédiaires et énergie	Biens d'investissement	Biens de consommation durables	Industrie chimique (24)
2002	99,6	98,3	100,3	100,1	101,9
2003	98,4	95,2	100,4	96,3	102,0
2004					
2005					
2003					
Mars	98,6	97,1	101,0	96,4	102,6
Avril	98,8	95,0	101,4	96,5	103,8
Mai	98,3	93,0	100,5	96,4	102,2
Juin	98,2	93,5	100,4	96,4	102,4
Juillet	97,8	94,1	99,6	96,4	100,8
Août	97,8	94,9	100,1	96,4	100,2
Septembre	98,1	95,3	100,3	96,3	101,1
Octobre	98,7	95,4	100,3	96,3	102,8
Novembre	99,2	96,0	100,5	96,0	102,3
Décembre	99,4	95,5	100,4	96,0	103,2
2004					
Janvier	100,3	98,1	100,9	94,9	105,8
Février	100,7	96,8	99,6	94,2	106,7
Mars	100,6	98,1	99,9	94,2	105,7
Avril	100,9	101,1	100,1	94,2	106,5
Mai	101,4	104,8	99,9	94,3	107,5
Juin	101,4	105,5	99,6	94,5	107,7
Juillet	102,0	105,6	99,7	94,6	108,6
Août	102,3	108,2	100,0	94,6	109,6
Septembre	102,8	109,5	100,5	94,5	110,7
Octobre	102,9	113,5	100,6	94,3	113,1
Novembre	103,1	113,3	100,8	94,0	113,4
Décembre	103,1	113,3	100,8	94,0	113,5
2005					
Janvier	103,7	111,6	101,7	94,1	113,7
Février	104,0	111,7	102,2	94,2	114,2
2002					
	100,2	106,3	99,4	100,3	111,5
2003	101,0	104,5	98,3	99,1	111,0
2004					
2005					
2003					
Mars	101,1	104,7	98,4	99,1	111,0
Avril	101,1	104,7	98,7	99,2	111,0
Mai	101,0	104,6	98,1	99,2	111,0
Juin	101,0	104,6	98,0	99,2	111,0
Juillet	100,4	104,6	97,6	98,7	111,0
Août	101,1	104,7	97,6	99,0	111,0
Septembre	102,3	104,7	97,9	99,1	111,0
Octobre	101,0	104,7	98,5	99,1	111,0
Novembre	101,0	104,7	99,0	99,3	111,0
Décembre	100,9	104,7	99,3	99,2	111,2
2004					
Janvier	101,8	105,0	100,1	98,9	115,4
Février	103,0	105,0	100,5	98,1	114,3
Mars	102,5	105,0	100,5	98,3	114,3
Avril	102,4	105,0	100,7	98,4	118,4
Mai	102,5	105,0	101,2	98,8	120,4
Juin	102,6	105,0	101,2	98,5	121,5
Juillet	102,7	105,7	101,8	98,6	121,5
Août	102,7	105,0	102,1	98,9	121,5
Septembre	102,6	104,3	102,6	98,1	122,2
Octobre	102,2	103,6	102,7	98,2	123,8
Novembre	102,2	102,8	102,9	98,4	125,8
Décembre	102,1	102,8	103,0	98,3	125,8
2005					
Janvier	103,1	103,5	103,5	98,6	130,7
Février	103,7	103,5	103,8	98,5	129,2

Indices des prix à la consommation

	Indice général			Indice santé		Produits alimen- taires (1)	Produits non alimentaires		Loyer
	Base			Base			services		
	1996 = 100	1988 = 100	1981 = 100	1996 = 100	1988 = 100				
							Base 1981 = 100		
1986	79,24	97,25	131,56	-	-	134,44	129,00	132,38	134,96
1987	80,47	98,76	133,60	-	-	133,90	130,43	136,52	140,72
1988	81,40	99,91	135,15	-	-	133,88	131,91	138,59	145,85
1989	83,93	103,01	139,35	-	-	138,07	136,37	142,14	151,24
1990	86,82	106,56	144,16	-	-	143,18	141,17	146,69	156,08
							Base 1988 = 100		
1991	89,62	109,99	148,79	-	-	108,88	110,20	110,46	109,49
1992	91,79	112,66	152,40	-	-	108,75	111,86	115,07	115,93
1993	94,32	115,76	156,60	-	-	107,89	115,20	119,45	122,05
1994	96,56	118,51	160,32	96,83	116,75	109,82	117,57	122,52	127,61
1995	97,98	120,25	162,67	98,34	118,57	111,15	118,52	124,99	131,29
1996	100,00	122,73	166,03	99,97	120,53	111,85	121,34	127,92	134,54
1997	101,63	124,73	168,74	101,29	122,12	114,31	123,16	129,81	136,80
							Base 1996 = 100		
1998	102,60	125,92	170,35	102,58	123,68	104,08	101,04	103,85	102,87
1999	103,75	127,33	172,25	103,54	124,84	104,29	102,30	105,48	104,34
2000	106,39	130,57	176,64	105,49	127,19	105,19	106,26	107,60	105,85
2001	109,02	133,80	181,00	108,38	130,68	109,64	108,08	110,24	107,87
2002	110,81	136,00	183,98	110,32	133,01	112,05	108,72	113,18	110,52
2003	112,57	138,16	186,91	111,92	134,94	114,33	110,01	115,16	112,97
2004	114,93	141,06	190,83	113,74	137,14	116,09	112,46	117,88	115,10
2003									
Avril	112,36	137,90	186,55	111,73	134,71	114,26	109,64	115,09	112,64
Mai	112,04	137,51	186,02	111,57	134,52	114,40	109,08	114,73	112,84
Juin	112,37	137,91	186,57	111,85	134,86	114,93	109,27	115,13	113,03
Juillet	112,59	138,18	186,93	112,06	135,11	114,86	109,41	115,74	113,09
Août	112,89	138,55	187,43	112,20	135,28	114,95	109,99	115,78	113,27
Septembre	113,22	138,95	187,98	112,47	135,61	116,17	110,35	115,42	113,44
Octobre	112,85	138,50	187,36	112,15	135,22	114,60	110,25	115,44	113,51
Novembre	113,06	138,76	187,71	112,36	135,47	114,62	110,33	116,00	113,66
Décembre	112,99	138,67	187,60	112,32	135,42	113,82	110,29	116,44	113,62
2004									
Janvier	113,32	139,08	188,15	112,67	135,85	115,02	110,45	116,38	114,01
Février	113,74	139,59	188,84	113,02	136,27	115,18	110,75	117,17	114,55
Mars	113,91	139,80	189,12	113,05	136,30	115,59	111,15	116,75	114,77
Avril	114,52	140,55	190,14	113,50	136,85	116,60	111,56	117,50	114,87
Mai	114,96	141,09	190,87	113,67	137,05	117,07	112,33	117,43	115,11
Juin	114,91	141,03	190,79	113,65	137,03	116,96	112,13	117,65	115,09
Juillet	115,30	141,51	191,43	114,00	137,45	116,66	112,49	118,65	115,24
Août	115,44	141,68	191,67	114,03	137,49	116,07	113,14	118,58	115,27
Septembre	115,52	141,78	191,80	114,08	137,55	116,04	113,42	118,42	115,41
Octobre	116,08	142,46	192,73	114,49	138,04	115,81	114,67	118,55	115,59
Novembre	115,94	142,29	192,50	114,48	138,03	116,22	114,03	118,77	115,60
Décembre	115,56	141,83	191,86	114,25	137,75	115,85	113,37	118,71	115,68
2005									
Janvier	115,88	142,22	192,40	114,68	138,27	116,43	113,20	119,58	116,19
Février	116,66	143,18	193,69	115,28	138,99	117,39	114,20	119,97	116,55
Mars	117,41	144,10	194,94	115,90	139,74	119,17	114,97	119,99	116,73
Avril	117,68	144,43	195,38	115,87	139,70	119,24	115,72	119,67	117,04

(1) Boissons comprises.

Indicateurs conjoncturels

Belgique : indices bruts des salariés (2000=100)

	Ensemble de l'industrie (10-45)	Ensemble de l'industrie, construction excl. (10-41)	Biens intermédiaires et énergie	Biens d'investissement	Industrie chimique (24)	Fabrications métalliques (28-35)
2000	100,0	100,0	100,0	100,0	100,0	100,0
2001	100,0	99,7	99,9	100,1	99,9	101,2
2002	97,2	96,4	96,4	99,4	97,8	96,9
2003	93,4	92,4	93,4	93,6	95,5	91,9
2003						
Mars	93,9	92,9	93,8	94,2	94,7	93,0
Avril	93,7	92,7	93,8	94,1	94,7	92,6
Mai	93,9	93,0	93,9	94,1	95,5	92,5
Juin	93,7	92,7	93,6	94,2	95,2	92,3
Juillet	93,1	92,1	92,9	93,9	95,0	91,9
Août	93,4	92,3	93,5	93,5	95,0	91,6
Septembre	93,1	91,9	92,8	93,1	94,9	91,2
Octobre	93,0	91,8	92,8	92,6	96,3	91,0
Novembre	92,8	91,6	92,8	92,2	96,1	90,3
Décembre	92,3	91,1	92,5	91,9	96,0	89,6
2004						
Janvier	90,4	89,5	90,9	90,2	94,2	88,3
Février	90,1	89,2	90,9	89,4	94,1	87,8
Mars	90,1	89,2	90,7	89,2	93,9	87,9
Avril	89,9	88,9	90,6	88,5	93,9	87,6
Mai	89,8	88,9	90,5	88,5	93,7	87,6
Juin	89,9	89,1	90,6	88,8	95,1	87,9
Juillet	89,7	89,0	90,5	88,7	95,2	87,7
Août	90,0	89,1	90,6	89,0	95,3	87,8
Septembre	89,8	88,9	90,3	88,9	95,2	87,8
Octobre	89,5	88,7	89,9	86,0	94,0	87,7
Novembre	89,4	88,6	90,0	85,9	95,0	87,5
Décembre	89,1	88,4	89,6	85,8	95,0	87,2
2005						
Janvier	87,8	87,2	88,0	84,9	93,0	86,7
Février	87,8	87,0	87,8	84,8	93,2	86,7
<hr/>						
	Biens de consommation durables	Biens de consommation non durables	Industries extractives (10-14)	Industrie manufacturière (15-37)	Electricité, gaz et eau (40-41)	Construction (45)
2000	100,0	100,0	100,0	100,0	100,0	100,0
2001	101,8	100,8	98,9	99,9	95,5	100,9
2002	93,1	100,6	94,2	96,6	91,8	100,0
2003	86,8	97,4	84,9	92,6	88,2	97,1
2003						
Mars	87,7	96,9	88,7	93,0	90,5	97,3
Avril	87,4	96,5	89,1	92,8	90,1	97,3
Mai	86,6	97,7	87,8	93,1	90,2	97,4
Juin	86,2	97,3	87,5	92,8	90,1	97,5
Juillet	86,0	97,2	74,4	92,6	82,3	96,8
Août	85,8	97,1	74,6	92,4	90,1	97,4
Septembre	85,3	97,0	86,7	92,2	85,4	97,5
Octobre	85,7	97,5	84,0	92,1	85,6	97,4
Novembre	86,7	97,8	84,2	91,8	85,7	97,2
Décembre	86,7	97,2	84,2	91,4	85,7	96,5
2004						
Janvier	82,8	95,1	82,6	89,8	82,5	93,9
Février	82,5	94,9	82,9	89,5	82,1	93,4
Mars	82,7	95,0	83,3	89,5	81,8	93,3
Avril	82,5	94,6	82,8	89,3	81,7	93,3
Mai	82,3	94,6	83,1	89,2	81,6	93,0
Juin	81,5	95,3	83,2	89,5	81,5	92,9
Juillet	81,6	95,1	82,8	89,4	81,1	91,8
Août	81,4	95,5	82,6	89,4	81,0	93,3
Septembre	81,3	95,0	82,8	89,2	80,9	93,2
Octobre	84,6	92,9	82,4	89,0	81,1	92,7
Novembre	83,8	92,8	82,3	88,9	81,2	92,4
Décembre	83,1	92,7	82,7	88,7	81,2	91,8
2005						
Janvier	82,7	91,5	81,8	87,7	75,2	89,8
Février	82,5	91,2	82,1	87,5	75,2	90,5

Belgique : indices bruts des heures travaillées (2000=100)

	Ensemble de l'industrie (10-45)	Ensemble de l'industrie, construction excl. (10-41)	Biens d'investissement	Industrie chimique (24)	Fabrications métalliques (28-35)	
2000	100,0	100,0	100,0	100,0	100,0	
2001	98,9	98,9	100,8	98,5	100,0	
2002	95,4	95,1	97,1	95,5	94,8	
2003	92,1	91,6	75,2	93,3	90,1	
2003						
Mars	99,1	97,4	80,7	98,2	98,3	
Avril	97,0	95,9	80,1	95,6	96,8	
Mai	91,4	90,5	73,7	91,2	88,9	
Juin	95,9	93,9	77,9	94,3	93,7	
Juillet	74,5	77,2	63,2	85,6	72,5	
Août	79,4	77,7	62,7	78,8	73,2	
Septembre	101,4	98,9	82,2	99,9	98,5	
Octobre	105,3	103,7	86,3	105,6	103,4	
Novembre	87,6	87,0	70,4	88,8	83,8	
Décembre	81,5	82,5	67,1	83,1	78,0	
2004						
Janvier	93,8	95,3	78,6	98,9	94,3	
Février	92,7	92,6	76,1	94,4	92,0	
Mars	106,4	105,1	88,1	107,3	106,1	
Avril	95,0	94,2	77,9	94,9	94,2	
Mai	86,9	85,9	69,5	86,6	83,8	
Juin	101,9	99,8	82,9	100,2	100,7	
Juillet	67,5	70,6	55,5	78,5	64,7	
Août	83,2	80,8	66,7	80,7	78,0	
Septembre	99,8	97,7	83,7	96,3	99,6	
Octobre	98,1	96,4	79,3	96,9	95,6	
Novembre	89,6	88,7	72,5	85,9	87,6	
Décembre	82,4	82,3	65,0	83,9	78,1	
2005						
Janvier	88,6	91,2	74,4	93,8	91,3	
Février	88,8	89,3	73,8	90,8	90,2	
	Biens de consommation durables	Biens de consommation non durables	Industries extractives (10-14)	Industrie manufacturière (15-37)	Electricité, gaz et eau (40-41)	Construction (45)
2000	100,0	100,0	100,0	100,0	100,0	100,0
2001	97,8	98,5	98,2	98,8	101,5	99,0
2002	92,3	96,4	94,4	94,9	98,1	96,7
2003	84,6	93,2	86,9	91,3	100,0	94,0
2003						
Mars	92,1	96,3	100,6	97,3	98,4	107,8
Avril	87,0	94,8	95,8	95,7	101,4	102,2
Mai	82,6	90,8	88,2	90,0	101,2	95,8
Juin	88,4	93,4	92,1	93,6	101,1	106,2
Juillet	61,5	81,7	62,1	76,6	97,7	59,5
Août	64,4	80,1	85,9	76,6	94,7	88,4
Septembre	96,0	100,9	92,7	99,2	97,3	114,0
Octobre	99,9	105,7	94,7	103,7	108,2	113,6
Novembre	81,7	88,7	82,7	86,4	101,0	90,7
Décembre	74,7	87,1	72,8	81,9	100,2	75,5
2004						
Janvier	89,2	96,4	88,1	94,9	106,0	84,8
Février	87,2	92,8	89,5	92,1	103,6	92,8
Mars	100,3	104,8	101,3	105,1	107,9	113,0
Avril	86,3	92,9	95,3	93,6	104,2	99,1
Mai	77,9	85,6	82,9	85,2	100,8	92,1
Juin	93,3	99,8	97,0	99,6	104,5	112,6
Juillet	53,5	74,4	56,3	69,8	95,1	50,1
Août	67,1	83,4	87,3	80,0	93,1	95,8
Septembre	93,8	97,6	95,8	97,6	99,8	111,1
Octobre	89,8	96,3	94,8	95,7	109,8	106,8
Novembre	82,7	88,7	82,7	88,2	103,3	93,9
Décembre	72,5	87,1	78,3	81,4	104,4	82,2
2005						
Janvier	81,3	93,2	83,4	90,4	111,6	73,9
Février	82,3	89,3	83,8	88,5	109,2	85,2

Indicateurs conjoncturels

Belgique : indices bruts de la masse salariale (2000=100)

		Ensemble de l'industrie (10-45)	Ensemble de l'industrie, construction excl. (10-41)	Biens intermédiaires et énergie	Biens d'investissement	Industrie chimique (24)	Fabrications métalliques (28-35)
2000		100,0	100,0	100,0	100,0	100,0	100,0
2001		101,1	101,1	101,1	99,7	102,3	101,7
2002		102,9	102,1	103,1	116,5	105,0	104,4
2003		106,8	104,3	112,0	136,2	110,6	110,6
2001	1	97,9	98,4	98,5	98,3	97,2	98,7
	2	102,4	101,5	101,9	99,8	102,1	102,0
	3	89,6	89,2	90,1	86,7	92,6	88,5
	4	114,7	115,5	114,2	114,1	117,5	117,7
2002	1	96,6	96,8	96,3	92,9	98,9	96,1
	2	102,6	100,8	100,8	99,9	103,0	100,0
	3	89,2	88,6	89,0	109,9	93,5	87,0
	4	123,4	122,4	126,2	163,3	124,4	134,4
2003	1	102,4	100,4	106,3	133,3	103,1	109,5
	2	108,4	104,1	112,7	142,4	109,7	112,9
	3	95,8	93,1	100,8	116,2	102,9	94,4
	4	120,7	119,5	128,2	152,9	126,6	125,8
2004	1	103,3	101,0	107,8	135,8	105,7	107,9
	2	107,9	104,1	113,2	136,0	112,8	108,1
	3	92,6	90,0	98,1	112,6	98,6	92,4
	4	118,1	116,8	126,0	153,7	120,9	125,2
		Biens de consommation durables	Biens de consommation non durables	Industries extractives (10-14)	Industrie manufacturière (15-37)	Electricité, gaz et eau (40-41)	Construction (45)
2000		100,0	100,0	100,0	100,0	100,0	100,0
2001		105,1	100,7	99,0	101,0	102,9	101,4
2002		99,2	103,3	100,7	102,3	100,0	106,6
2003		105,6	103,9	95,0	104,5	101,3	119,9
2001	1	104,2	98,7	97,4	98,5	96,4	95,2
	2	116,9	99,4	99,2	101,4	102,2	107,5
	3	87,3	89,4	86,0	88,9	93,6	91,9
	4	112,3	115,3	113,4	115,2	119,7	111,1
2002	1	104,0	97,8	97,8	97,2	88,5	95,4
	2	106,8	100,5	100,7	100,8	101,4	111,2
	3	68,0	90,3	85,8	88,5	91,4	91,8
	4	118,0	124,7	118,3	122,6	118,6	128,1
2003	1	104,3	98,5	95,7	101,4	83,8	112,6
	2	105,7	99,4	84,4	104,6	97,2	131,2
	3	95,7	95,6	83,7	93,1	93,7	110,0
	4	116,6	122,2	116,2	118,8	130,4	125,9
2004	1	102,0	99,9	90,4	100,9	102,6	115,0
	2	104,9	104,5	92,9	104,1	105,6	128,0
	3	88,7	91,6	80,8	89,7	95,0	106,5
	4	110,5	117,0	105,7	116,0	131,3	124,1

Agriculture et activités assimilées

Agriculture et activités assimilées

Abattages effectués dans les abattoirs publics et privés

Catégorie d'animaux	aout 2004		
	Nombre (têtes)	Poids vif (kg)	Poids abattu (kg)
Boeufs	57	42579	26398
Taureaux	16594	12097026	7742097
Vaches	25159	16303032	9944846
Génisses	879	507183	319528
Total gros bétail	42689	28949820	18032869
Veaux	24497	6467208	4009869
Total des têtes bovines	67186	35417028	22042538
Porcs de - de 30 kg	797
Porcs de 30 à - de 90 kg	9572
Porcs de 90 kg et plus	898145
Total des porcs	908514	105387624	84310096
Moutons	2626	107256	53632
Agneaux	3131	124240	62620
Chèvres et chevreaux	170	6800	3400
Poulains	53	13303	7982
Cheveaux	855	446310	267783
Total des animaux abattus	982525	141503561	106748051
dont : - dans les abattoirs publics	77727	17741055	12202046
- dans les abattoirs privés	904625	123665659	94485419
- pour cause de nécessité	173	96847	60586
Catégorie d'animaux	oct/04		
	Nombre (têtes)	Poids vif (kg)	Poids abattu (kg)
Boeufs	52	38740	24021
Taureaux	17085	11942415	7643145
Vaches	29412	18794268	11464510
Génisses	1266	829230	522418
Total gros bétail	47815	31604653	19654094
Veaux	24106	6508620	4035345
Total des têtes bovines	71921	38113273	23689439
Porcs de - de 30 kg	515
Porcs de 30 à - de 90 kg	8377
Porcs de 90 kg et plus	920516
Total des porcs	929408	105952512	84762009
Moutons	3358	137678	68844
Agneaux	3037	121480	60740
Chèvres et chevreaux	265	10335	5168
Poulains	52	11856	7115
Cheveaux	962	494468	296679
Total des animaux abattus	1009003	144841602	108889994
dont : - dans les abattoirs publics	80871	18118681	12458154
- dans les abattoirs privés	927930	126611203	96362364
- pour cause de nécessité	202	111718	69476

Agriculture et activités assimilées

sep/04			
Nombre (têtes)	Poids vif (kg)	Poids abattu (kg)	Catégorie d'animaux
56	41664	25831	Boeufs
16686	11429910	7315144	Taureaux
27182	17804210	10860572	Vaches
1111	694375	437459	Génisses
45035	29970159	18639006	Total gros bétail
25903	6890198	4271924	Veaux
70938	36860357	22910930	Total des têtes bovines
700	Porcs de - de 30 kg
9374	Porcs de 30 à - de 90 kg
859690	Porcs de 90 kg et plus
869690	100014350	80011480	Total des porcs
2975	121975	60993	Moutons
3685	147400	73700	Agneaux
224	8960	4480	Chèvres et chevreaux
62	15500	9300	Poulains
1000	465000	279000	Cheveaux
948574	137633542	103349883	Total des animaux abattus
78029	17675781	12135597	dont : - dans les abattoirs publics
870408	119883146	91167885	- dans les abattoirs privés
137	74615	46401	- pour cause de nécessité

nov/04			
Nombre (têtes)	Poids vif (kg)	Poids abattu (kg)	Catégorie d'animaux
52	38012	23567	Boeufs
18518	13314442	8521240	Taureaux
31807	20642743	12592076	Vaches
1435	924140	582209	Génisses
51812	34919337	21719092	Total gros bétail
25318	7266266	4505087	Veaux
77130	42185603	26224179	Total des têtes bovines
889	Porcs de - de 30 kg
7848	Porcs de 30 à - de 90 kg
961749	Porcs de 90 kg et plus
970486	113546862	90837492	Total des porcs
2938	114582	57295	Moutons
3088	117344	58672	Agneaux
171	6840	3420	Chèvres et chevreaux
62	15314	9188	Poulains
911	462788	277675	Cheveaux
1054786	156449333	117467921	Total des animaux abattus
83174	19454421	13350160	dont : - dans les abattoirs publics
971396	136874494	104043072	- dans les abattoirs privés
216	120418	74689	- pour cause de nécessité

Pêche

Poissons débarqués dans les ports belges (en tonnes)

	Aiglefin 1	Cabillaud 2	Merlan 3	Sébaste 4	Plie 5	Sole 6
2003	37	120	18	-	502	317
2004	33	113	24	-	414	346
2003						
mai	42	135	16	-	367	226
juin	30	69	18	-	292	292
juillet	36	68	16	-	354	286
août	39	140	7	-	566	214
septembre	48	201	9	-	681	269
octobre	67	154	20	-	672	336
novembre	19	85	35	-	472	436
decembre	18	111	24	-	609	478
2004						
janvier	27	77	33	-	574	472
février	41	78	35	-	330	402
mars	27	74	58	-	214	545
avril	28	76	25	-	250	471
mai	26	55	15	-	243	223
juin	3	22	13	-	174	355
juillet	12	43	12	-	332	276
août	57	240	9	-	572	177
septembre	55	247	8	-	625	221
octobre	77	250	18	-	726	288
novembre	34	104	29	1	541	342
decembre	7	85	29	-	389	382

Prix moyens des principales espèces de poissons débarqués dans les ports

	Aiglefin 1	Cabillaud 2	Merlan 3	Sébaste 4	Plie 5	Sole 6
2003	1,15	2,73	0,90	2,74	2,08	9,03
2004	1,24	2,76	1,03	0,92	1,81	9,09
2003						
mai	1,13	2,55	0,82	-	2,44	10,23
juin	1,19	2,95	0,82	-	2,25	10,95
juillet	0,98	3,04	0,73	-	2,02	10,54
août	1,00	2,76	0,96	-	2,15	9,66
septembre	1,04	2,46	1,35	-	2,25	8,37
octobre	1,03	3,06	1,00	-	2,19	7,58
novembre	1,08	2,88	0,61	-	2,05	7,09
decembre	1,08	2,94	0,73	-	1,80	7,69
2004						
janvier	1,26	3,19	1,13	-	1,74	9,69
février	1,04	2,58	0,76	-	1,61	10,04
mars	1,39	2,78	0,96	-	1,82	9,94
avril	1,25	2,80	1,14	-	1,86	7,79
mai	1,20	2,62	1,05	-	1,96	8,09
juin	1,65	3,66	1,00	-	1,96	8,59
juillet	1,48	3,29	1,31	-	1,72	9,29
août	1,18	2,55	1,35	-	1,78	9,53
septembre	1,54	2,92	1,85	1,01	2,06	8,99
octobre	1,26	2,68	1,09	0,80	1,93	8,40
novembre	1,15	2,64	0,96	2,83	1,79	8,56
decembre	1,26	2,55	0,86	-	1,47	9,44

Turbot	Raie	Hareng	Crevettes	Poids total des apports	
7	8	9	10	11	
33	151	-	55	1692	2003
27	147	-	28	1710	2004
2003					
21	181	-	4	1371	mai
17	121	-	12	1205	juin
19	99	-	34	1300	juillet
29	191	-	69	1659	août
45	153	-	99	2020	septembre
49	161	-	127	2128	octobre
46	195	-	62	1900	novembre
39	104	-	33	1951	decembre
2004					
27	154	1	6	2037	janvier
21	112	-	6	1806	février
20	121	1	5	1912	mars
24	137	-	5	1619	avril
18	149	-	14	1117	mai
18	141	-	31	1143	juin
18	146	-	43	1254	juillet
29	229	4	41	1851	août
41	111	-	82	1894	septembre
47	141	-	69	2192	octobre
39	132	1	22	1963	novembre
33	193	2	17	1736	decembre

belges (euros par kg)

Turbot	Raie	Hareng	Crevettes	
7	8	9	10	
10,75	1,61	0,57	3,25	2003
10,92	-	0,43	3,11	2004
2003				
11,61	1,57	-	4,49	mai
9,35	1,38	-	4,78	juin
10,00	1,57	-	3,01	juillet
10,57	1,04	-	3,09	août
10,97	1,64	-	3,43	septembre
10,38	1,90	-	2,98	octobre
8,76	1,50	0,75	2,93	novembre
11,57	1,59	0,52	3,69	decembre
2004				
12,42	1,93	0,29	4,06	janvier
13,03	1,94	0,44	4,59	février
11,68	2,06	0,29	4,83	mars
11,09	2,23	0,25	5,03	avril
10,39	1,62	0,72	4,17	mai
9,46	1,60	0,39	3,38	juin
8,89	1,52	1,19	3,46	juillet
10,17	1,43	1,05	2,63	août
10,95	2,31	0,96	2,26	septembre
10,09	1,95	1,00	2,66	octobre
9,55	1,66	1,12	4,18	novembre
13,4	1,09	0,90	4,66	decembre

Industrie et construction

PRODCOM - Livraisons par activité

Valeur de la production industrielle (1) suivant l'activité principale de

Code NACE	Activité	2004				
		Avril	Mai	Juin	Juillet	Août
14	Autres industries extractives	78 180	75 956	90 231	64 247	85 915
10C	Industries alimentaires (10C= 15 sauf abattoirs et laiteries)	1 587 678	1 531 468	1 723 023	1 534 566	1 563 404
16	Industrie du tabac	42 795	35 762	41 903	34 251	30 129
17	Industrie textile	411 710	370 079	439 882	357 875	289 679
18	Industrie de l'habillement et des fourrures	30 784	22 750	29 279	41 094	51 656
19	Industrie du cuir et de la chaussure	10 607	9 600	11 770	7 832	9 656
20	Travail du bois et fabrication d'articles en bois, liège, vannerie ou sparterie à l'exclusion des meubles	212 420	196 117	235 451	175 202	162 008
21	Fabrication de pâte à papier, de papier et d'articles en papier	335 028	297 575	348 832	295 693	303 031
22	Edition, imprimerie, reproduction	375 051	387 668	410 871	275 832	328 484
24	Fabrication de produits chimiques	2 377 530	2 229 749	2 616 215	2 419 738	2 334 101
25	Fabrication de produits en caoutchouc et en matières plastiques	425 610	388 689	468 876	371 604	350 930
26	Fabrication d'autres produits minéraux non métalliques	466 775	434 671	539 243	344 146	404 921
27	Métallurgie	1 126 265	1 059 457	1 223 976	1 059 575	877 966
28	Travail des métaux	634 488	601 576	727 923	519 359	564 212
29	Fabrication de machines et équipements	628 945	596 534	718 836	552 577	532 720
30	Fabrication de machines de bureau et de matériel informatique	23 975	25 489	34 638	22 670	21 183
31	Fabrication de machines et appareils électriques	341 070	328 545	394 747	310 519	294 367
32	Fabrication d'équipements de radio, télévision et communication	201 678	193 057	210 059	181 803	177 334
33	Fabrication d'instruments médicaux, de précision, d'optique et d'horlogerie	83 237	78 202	95 983	74 019	80 006
34	Construction et assemblage de véhicules automobiles, de remorques et semi-remorques	1 451 729	1 217 225	1 707 739	854 452	994 151
35	Fabrication d'autres matériels de transport	107 635	109 091	127 303	97 078	155 797
36	Fabrication de meubles; industries diverses	209 821	199 506	253 766	151 349	162 687
	Total	11 163 010	10 388 767	12 450 545	9 745 482	9 774 337

(1) Livraisons y compris les traitements et services industriels et le travail à façon fourni à l'étranger.

PRODCOM - Livraisons par activité

l'établissement (chiffres provisoires en 1 000 €)

Septembre	Octobre	Novembre	Décembre	2004	2005		Code NACE
					Janvier	Février	
82 180	89 226	78 705	80 489	910 076	91 255	97 553	14
1 716 051	1 658 404	1 671 476	1 766 100	19 428 492	1 521 856	1 462 260	1C
38 636	36 586	35 970	34 040	440 579	30 462	28 963	16
461 672	438 143	417 868	354 002	4 791 757	364 753	367 967	17
44 080	32 280	25 315	23 235	437 853	38 069	50 954	18
12 073	9 914	9 300	8 909	121 228	9 026	8 361	19
241 941	203 252	197 873	178 222	2 395 477	183 340	180 117	20
348 684	334 579	321 764	301 879	3 862 895	307 995	289 492	21
407 971	394 708	402 186	437 382	4 543 423	332 815	349 858	22
2 731 326	2 693 509	2 645 960	2 614 859	29 681 582	2 607 180	2 504 277	24
463 146	430 748	408 581	375 436	4 916 116	389 635	417 801	25
505 657	501 950	445 596	370 017	5 238 209	351 195	382 339	26
1 224 840	1 262 004	1 227 917	951 757	13 153 539	1 118 248	1 063 556	27
708 932	689 984	659 664	646 156	7 542 595	570 316	595 296	28
662 025	625 797	611 935	731 295	7 431 212	566 257	592 574	29
30 462	26 303	32 185	36 884	329 347	26 787	26 544	30
380 315	378 567	358 713	370 335	4 151 873	322 436	351 768	31
217 374	222 155	192 482	235 502	2 435 056	162 784	154 798	32
100 686	87 558	93 150	114 423	1 042 930	77 140	78 659	33
1 627 807	1 642 516	1 429 281	1 274 414	16 335 861	1 461 374	1 441 173	34
120 667	123 068	114 160	139 692	1 402 765	118 905	105 965	35
248 754	225 173	225 255	215 518	2 550 568	198 424	193 709	36
12 375 281	12 106 423	11 605 335	11 260 545	133 143 432	10 850 254	10 743 986	

NON-PRODCOM - Chiffre d'affaires

Le chiffre d'affaires (1) dans certaines branches d'activité (chiffres provisoires)

Code NACE	Description	2004				
		Avril	Mai	Juin	Juillet	Août
15.1A	Abattage du gros bétail	69 168	65 479	74 193	63 712	69 293
15.51	Fabrication de produits laitiers	274 280	248 926	275 661	238 200	232 828
23.10	Cokéfaction	1 710	1 600	1 798	2 063	4 566
23.20	Raffinage de pétrole	476 287	458 684	409 340	437 293	481 666
23.30	Elaboration et transformation de matières nucléaires	24 344	14 685	11 977	6 976	12 288
37.10	Récupération de matières métalliques recyclables	88 133	86 161	66 172	51 422	58 786
37.2	Récupération de matières non métalliques recyclables	41 805	37 633	45 843	39 468	35 618
37.21	Récupération du papier	8 853	6 754	8 167	7 064	6 506
37.22	Récupération du textile	4 066	3 993	4 298	4 019	2 921
37.23	Récupération des matières chimiques	26 930	25 629	31 815	26 551	24 740
37.24	Récupération des matériaux de construction	1 957	1 258	1 563	1 834	1 450
40.2	Production et distribution de combustibles gazeux par conduites	489 670	354 049	285 358	318 876	270 078
41	Captage, épuration et distribution d'eau	85 602	69 341	83 369	81 882	71 444

(1) Chiffre d'affaires uniquement pour les établissements occupant 20 personnes ou plus.

NON-PRODCOM - Chiffre d'affaires

en 1 000 €)

				2004	2005		Code NACE
Septembre	Octobre	Novembre	Décembre		Janvier	Février	
76 953	70 358	74 418	78 251	845 755	62 504	65 171	15.1A
256 998	261 787	254 118	260 843	3 079 843	233 044	238 297	15.51
1 922	2 598	1 978					23.10
488 886	617 913	793 575	832 638				23.20
21 982	16 877	16 779	16 387	198 660	16 378	13 611	23.30
81 052	87 158	77 893	56 124	880 851	60 122	75 495	37.10
48 466	44 335	40 488	33 630	482 932	41 045	42 559	37.2
7 694	7 412	7 442	7 026	89 910	8 147	6 654	37.21
5 250	5 492	4 656	4 199	51 767	4 486	4 878	37.22
33 795	29 099	26 456	20 320	320 146	26 919	29 629	37.23
1 726	2 331	1 933	2 086	21 108	1 493	1 399	37.24
342 250	492 532	701 403	768 345	5 946 595			40.2
74 624	81 767	82 213	90 152	978 084	85 420	70 117	41

NON-PRODCOM - Quantités produites

Sidérurgie (en 1000 T) (1)

	Production de produits bruts			Production de laminés à chaud				Produits obtenus par transformation de produits plats à chaud ou par revêtement		
	Fonte (2)	Acier brut (3)		Produits plats		Produits longs et fil machine		Tôles à froid	Fer blanc et autres tôles (étamées et chromées) (5)	
		au four électrique	à oxygène pur	Coils à chaud (4)	Tôles à chaud	Ronds à béton et aciers marchands	Poutrelles			Fil machine
1996	719	128	768	779	47	15	5	67	325	24
1997	673	191	703	883	22	15	6	79	385	26
1998	718	201	749	875	55	17	7	67	408	26
1999	703	173	736	915	51	15	6	79	413	19
2000	706	224	742	982	57	17	7	78	455	25
2001	644	221	674	909	53	14	8	80	422	21
2002	666	242	701	965	58	10	10	81	446	17
2001 Décembre	656	124	693	698	38	11	5	50	341	14
2002 Janvier	650	194	701	944	61	6	10	40	566	12
Février	664	194	704	877	61	10	13	81	408	17
Mars	743	257	780	1 068	61	16	8	89	495	25
Avril	704	270	768	1 045	59	9	15	97	472	25
Mai	596	253	565	1 110	53	5	20	98	491	20
Juin	670	269	696	1 034	64	16	6	95	226	19
Juillet	629	263	664	868	64	-	-	95	455	20
Août	724	223	761	793	33	3	22	77	428	21
Septembre	723	239	778	1 067	63	17	4	100	492	16
Octobre	712	244	749	1 035	68	16	12	77	482	12
Novembre	600	268	646	983	62	14	10	78	438	12
Décembre	572	232	605	751	52	5	5	46	400	2

Industrie des dérivés du pétrole : production des raffineries (en tonnes métriques)

	Pétrole brut	Essences auto	Pétrole et carburacteur type pétrole	Gas-oil	Fuel-oil résiduel	Gaz de pétrole	Bitumes	Essences spéciales et white-spirit
1998	2 888 151	535 927	182 858	1 037 267	695 768	107 554	79 735	13 041
1999	2 678 982	502 684	177 372	979 097	582 109	96 215	76 646	16 838
2000	2 828 379	442 623	193 059	1 041 764	665 861	117 149	55 250	16 363
2001	2 671 278	457 778	168 802	1 064 780	584 561	109 088	34 436	9 369
2002	2 794 783	481 274	178 818	1 038 642	633 622	111 618	36 140	10 439
2003	3 019 813	488 785	175 813	1 084 394	724 123	112 102	27 747	9 792
2004	2 866 834	482 445	186 308	1 027 236	698 338	88 387	73 315	8 191
2003 Décembre	2 996 709	502 000	198 054	1 126 054	743 116	118 318	57 999	2 947
2004 Janvier	2 987 432	490 020	183 924	1 141 291	693 630	97 747	11 707	8 780
Février	2 848 740	476 581	198 556	1 043 250	629 863	84 823	33 943	6 126
Mars	2 647 214	421 636	100 998	922 522	853 697	82 731	53 459	7 242
Avril	2 874 262	465 991	212 812	982 826	727 112	102 909	68 601	7 527
Mai	2 944 416	517 999	195 245	972 881	728 095	104 684	92 718	10 348
Juin	2 761 518	502 567	166 453	982 730	646 429	92 988	96 220	10 631
Juillet	3 123 938	489 525	207 772	1 078 356	733 496	106 224	97 572	9 425
Août	3 011 958	514 534	169 196	1 102 316	706 117	81 342	71 809	9 429
Septembre	2 600 212	458 284	175 985	985 493	608 879	82 407	104 846	7 335
Octobre	2 897 953	496 414	189 483	1 047 464	697 532	66 707	110 305	8 271
Novembre	2 690 439	441 803	207 097	966 262	681 649	72 832	79 910	8 035
Décembre	3 013 933	513 996	228 178	1 101 442	673 566	85 258	58 694	5 149

(1) Source: Groupement de la sidérurgie.

(2) Fonte ferro-manganèse exclue.

(3) Acier pour moulages non compris.

(4) Y compris coils pour relaminage à froid pour découpage (tôles ou feuillards à chaud ex-coils).

(5) Ces renseignements complètent ceux donnés à propos des produits plats, mais ne s'ajoutent pas à ces derniers.

NON-PRODCOM - Quantités produites

Production des cokeries

	Production de coke	Ammoniaque (2)	Benzol brut (1)	Goudron brut (2)	Gaz (3)			Livraisons totales
					Production totale	Consommation propre		
						Chauffage des fours	Autres usages	
T	T	T	T	1 000 m ³	1 000 m ³	1 000 m ³	1 000 m ³	
1998	250 228	717	1 193	8 332	111 322	48 571	1 905	62 479
1999	261 456	624	1 262	7 974	111 629	48 163	1 774	62 269
2000	258 692	646	1 173	7 880	109 166	48 090	1 762	59 314
2001	268 443	734	1 127	8 021	106 633	46 979	2 346	57 308
2002	247 278	626	1 159	7 661	104 278	45 955	1 822	56 501
2003	233 033	654	1 135	7 364	98 787	44 611	1 505	52 671
2003 Décembre	252 144	1 090	1 192	7 655	101 689	47 833	1 737	52 119
2004 Janvier	243 096	1 050	1 169	7 597	102 075	47 806	1 578	52 691
Février	229 824	576	1 113	6 685	93 587	43 062	1 328	49 197
Mars	244 052	680	1 237	7 695	105 669	47 603	1 471	56 595
Avril	242 018	497	1 098	7 853	104 999	46 742	1 017	57 240
Mai	243 484	762	973	7 961	108 183	47 496	1 167	59 520
Juin	239 261	703	1 097	7 367	102 845	45 606	1 291	55 948
Juillet	252 157	1 000	1 115	7 750	109 393	47 631	1 466	60 296
Août	252 683	1 028	1 111	7 367	103 530	47 103	1 674	54 753
Septembre	246 859	839	1 104	7 219	103 796	46 802	1 381	55 613
Octobre	257 205	837	1 121	7 706	109 009	48 164	1 335	59 510
Novembre	259 032	1 013	1 093	7 418	105 623	46 097	1 327	58 199
Décembre	255 513							

Production nette d'électricité (4), de gaz (5) et distribution d'eau

	Production nette d'électricité	Cokeries: production totale de gaz destinée aux fournitures industrielles directes	Volume d'eau disponible pour la distribution
	GWh	1 000 m ³	1 000 m ³
1999	6 735	31 508	60 125
2000	6 681	30 012	60 182
2001	6 340	28 547	60 676
2002	6 524	28 317	59 615
2003	6 729	25 157	61 526
2004	6 793		60 174
Février	6 702	24 891	55 798
Mars	7 047	28 634	60 711
Avril	6 441		61 731
Mai	6 599		63 816
Juin	6 424		59 398
Juillet	6 789		58 840
Août	6 356		58 330
Septembre	6 437		59 085
Octobre	6 671		60 029
Novembre	7 004		62 054
Décembre	7 534		59 911
2005 Janvier			58 780
Février			57 146

(1) Au dernier jour du mois.

(2) Exprimée en sulfate.

(3) Volumes exprimés en 1 000 m³ ramenés à 4 250 kcal/m³, 0° et 760 mm Hg.

(4) Source: Administration de l'Energie, Fédération professionnelle des producteurs et distributeurs d'électricité de Belgique.

(5) Source: Administration de l'Energie.

PRODCOM - Emploi, heures et salaires

Emploi, heures et salaires suivant l'activité principale de l'établissement

Code NACE	Activité		2004			
			Avril	Mai	Juin	Juillet
14	Autres industries extractives	Nbre d'ouvriers	2 496	2 503	2 511	2 513
		Nbre d'employés	824	819	817	799
		Total	3 320	3 322	3 328	3 312
		Nbre d'heures (1)	462 997	401 232	470 628	278 664
		Salaires trimestriels (2)			24 781	
1C	Industries alimentaires (1C= 15 sauf abattoirs et laiteries)	Nbre d'ouvriers	45 954	45 833	46 140	46 358
		Nbre d'employés	18 594	18 641	18 649	18 660
		Total	64 548	64 474	64 789	65 018
		Nbre d'heures (1)	8 044 596	7 351 545	8 487 171	6 784 079
		Salaires trimestriels (2)			431 842	
16	Industrie du tabac	Nbre d'ouvriers	1 384	1 376	1 372	1 369
		Nbre d'employés	445	446	446	448
		Total	1 829	1 822	1 818	1 817
		Nbre d'heures (1)	222 847	191 328	234 136	138 298
		Salaires trimestriels (2)			11 593	
17	Industrie textile	Nbre d'ouvriers	26 603	26 478	26 428	26 330
		Nbre d'employés	5 375	5 372	5 369	5 362
		Total	31 978	31 850	31 797	31 692
		Nbre d'heures (1)	3 832 947	3 541 658	4 163 297	2 617 896
		Salaires trimestriels (2)			168 609	
18	Industrie de l'habillement et des fourrures	Nbre d'ouvriers	4 494	4 459	4 414	4 391
		Nbre d'employés	1 685	1 691	1 686	1 689
		Total	6 179	6 150	6 100	6 080
		Nbre d'heures (1)	644 621	616 459	763 741	457 679
		Salaires trimestriels (2)			29 010	
19	Industrie du cuir et de la chaussure	Nbre d'ouvriers	1 099	1 106	1 099	1 095
		Nbre d'employés	359	364	369	364
		Total	1 458	1 470	1 468	1 459
		Nbre d'heures (1)	174 098	164 955	202 397	132 917
		Salaires trimestriels (2)			8 872	
20	Travail du bois et fabrication d'articles en bois, liège, vannerie ou sparerterie à l'exclusion des meubles	Nbre d'ouvriers	8 099	8 081	8 064	8 036
		Nbre d'employés	2 001	2 005	2 000	2 009
		Total	10 100	10 086	10 064	10 045
		Nbre d'heures (1)	1 400 537	1 279 225	1 501 899	956 620
		Salaires trimestriels (2)			59 667	
21	Fabrication de pâte à papier, de papier et d'articles en papier	Nbre d'ouvriers	11 108	11 085	11 133	11 069
		Nbre d'employés	3 697	3 713	3 661	3 656
		Total	14 805	14 798	14 794	14 725
		Nbre d'heures (1)	1 949 290	1 744 320	2 026 560	1 536 206
		Salaires trimestriels (2)			112 413	
22	Edition, imprimerie, reproduction	Nbre d'ouvriers	11 106	11 074	11 064	11 052
		Nbre d'employés	13 696	13 681	13 702	13 558
		Total	24 802	24 755	24 766	24 610
		Nbre d'heures (1)	3 284 479	2 988 117	3 410 541	2 539 191
		Salaires trimestriels (2)			202 460	
24	Fabrication de produits chimiques	Nbre d'ouvriers	28 658	28 636	28 564	28 587
		Nbre d'employés	35 822	35 746	35 792	35 773
		Total	64 480	64 382	64 356	64 360
		Nbre d'heures (1)	8 497 321	7 754 050	8 837 267	6 904 101
		Salaires trimestriels (2)			697 909	
25	Fabrication de produits en caoutchouc et en matières plastiques	Nbre d'ouvriers	17 896	17 913	17 934	17 953
		Nbre d'employés	7 669	7 667	7 663	7 658
		Total	25 565	25 580	25 597	25 611
		Nbre d'heures (1)	3 447 762	3 118 188	3 659 085	2 542 149
		Salaires trimestriels (2)			187 433	
26	Fabrication d'autres produits minéraux non métalliques	Nbre d'ouvriers	20 977	20 995	21 043	21 029
		Nbre d'employés	6 842	6 835	6 817	6 793
		Total	27 819	27 830	27 860	27 822
		Nbre d'heures (1)	3 789 000	3 454 591	4 056 477	2 606 083
		Salaires trimestriels (2)			202 868	

(1) Jusque décembre 1998 heures-ouvriers, à partir de janvier 1999 heures prestées par les travailleurs (employés et ouvriers).

(2) Salaires et traitements bruts du trimestre, des employés et ouvriers occupés dans les divisions industrielles (en 1 000 €).

PRODCOM - Emploi, heures et salaires

(chiffres provisoires)

					2004	2005			Code
Août	Septembre	Octobre	Novembre	Décembre		Janvier	Février	NACE	
2 503	2 502	2 497	2 495	2 502	2 502	2 497	2 493	14	
799	800	801	798	800	810	788	787		
3 302	3 302	3 298	3 293	3 302	3 313	3 285	3 280		
420 359	463 960	457 539	402 330	379 303	425 093	404 640	406 847		
	21 827			28 798	99 233				
46 841	47 069	47 211	47 039	46 637	46 473	46 482	46 290	1C	
18 699	18 753	18 791	18 810	18 764	18 678	18 704	18 702		
65 540	65 822	66 002	65 849	65 401	65 151	65 186	64 992		
7 396 882	8 446 638	8 400 452	7 826 192	7 764 545	7 968 471	8 184 953	7 800 906		
	367 254			493 379	1 697 262				
1 219	1 222	1 225	1 241	1 222	1 317	1 262	1 267	16	
419	418	420	418	402	432	417	421		
1 638	1 640	1 645	1 659	1 624	1 749	1 679	1 688		
168 079	217 321	197 482	186 579	165 473	200 559	197 230	188 178		
	8 399			12 113	42 930				
26 204	26 136	25 980	25 678	25 506	26 281	25 272	25 220	17	
5 331	5 331	5 312	5 291	5 275	5 353	5 181	5 180		
31 535	31 467	31 292	30 969	30 781	31 635	30 453	30 400		
2 788 152	4 153 453	3 954 204	3 678 749	3 218 164	3 686 275	3 722 876	3 594 874		
	145 744			167 820	649 399				
4 390	4 359	4 264	4 244	4 185	4 419	4 126	4 155	18	
1 705	1 704	1 689	1 694	1 683	1 695	1 772	1 771		
6 095	6 063	5 953	5 938	5 868	6 115	5 898	5 926		
612 078	690 847	628 953	620 079	575 590	652 964	683 350	642 406		
	26 523			29 811	113 704				
1 101	1 106	1 089	1 088	1 073	1 101	1 057	1 055	19	
366	367	369	369	368	365	366	365		
1 467	1 473	1 458	1 457	1 441	1 467	1 423	1 420		
166 115	194 400	176 250	162 424	162 498	172 979	167 420	160 346		
	7 368			10 099	34 037				
8 081	8 073	8 057	8 037	8 000	8 072	8 028	8 053	20	
2 022	2 044	2 021	2 052	2 052	2 016	2 070	2 062		
10 103	10 117	10 078	10 089	10 052	10 089	10 098	10 115		
1 201 344	1 465 615	1 407 197	1 334 631	1 206 009	1 334 781	1 327 624	1 328 288		
	50 649			60 333	226 634				
11 054	11 018	11 016	10 991	10 950	11 089	10 961	10 963	21	
3 660	3 645	3 639	3 622	3 612	3 672	3 608	3 626		
14 714	14 663	14 655	14 613	14 562	14 761	14 569	14 589		
1 653 947	1 973 289	1 936 228	1 793 080	1 661 048	1 863 063	1 933 568	1 827 613		
	96 996			130 260	445 039				
10 981	10 886	10 808	10 675	10 571	10 974	10 479	10 438	22	
13 580	13 568	13 484	13 473	13 428	13 602	13 416	13 334		
24 561	24 454	24 292	24 148	23 999	24 577	23 895	23 772		
2 992 661	3 356 359	3 254 393	3 065 569	3 080 638	3 178 072	3 146 467	3 027 789		
	176 064			229 916	795 558				
28 590	28 537	28 585	28 654	28 634	28 657	28 218	28 280	24	
35 838	35 837	35 849	35 906	35 863	35 833	35 942	35 963		
64 428	64 374	64 434	64 560	64 497	64 490	64 160	64 243		
7 109 343	8 484 035	8 648 679	7 604 381	7 426 606	8 178 968	8 439 648	8 177 962		
	610 060			777 827	2 740 891				
17 942	17 915	17 863	17 814	17 715	17 918	17 778	17 760	25	
7 683	7 705	7 713	7 704	7 691	7 673	7 750	7 734		
25 625	25 620	25 576	25 518	25 406	25 591	25 528	25 494		
2 926 856	3 569 803	3 478 889	3 232 002	2 864 415	3 288 142	3 383 237	3 270 106		
	164 160			215 374	741 677				
21 076	20 907	20 838	20 858	20 693	20 945	20 572	20 584	26	
6 785	6 813	6 812	6 805	6 778	6 817	6 787	6 761		
27 861	27 720	27 650	27 663	27 471	27 762	27 359	27 345		
3 336 266	3 953 666	3 871 817	3 556 931	3 050 118	3 597 848	3 366 379	3 485 865		
	174 180			222 729	798 624				

PRODCOM - Emploi, heures et salaires

Emploi, heures et salaires suivant l'activité principale de l'établissement

Code NACE	Activité		2004			
			Avril	Mai	Juin	Juillet
27	Métallurgie	Nbre d'ouvriers	23 090	22 996	23 026	23 005
		Nbre d'employés	9 353	9 363	9 335	9 389
		Total	32 443	32 359	32 361	32 394
		Nbre d'heures (1)	4 323 497	4 070 398	4 486 990	3 517 712
		Salaires trimestriels (2)			289 687	
28	Travail des métaux	Nbre d'ouvriers	37 902	37 833	37 729	37 740
		Nbre d'employés	11 440	11 438	11 436	11 424
		Total	49 342	49 271	49 165	49 164
		Nbre d'heures (1)	6 573 450	5 794 976	7 025 395	4 489 785
		Salaires trimestriels (2)			318 067	
29	Fabrication de machines et équipements	Nbre d'ouvriers	29 079	29 056	29 167	29 218
		Nbre d'employés	14 638	14 621	14 625	14 631
		Total	43 717	43 677	43 792	43 849
		Nbre d'heures (1)	5 917 951	5 245 471	6 293 308	4 204 876
		Salaires trimestriels (2)			320 278	
30	Fabrication de machines de bureau et de matériel informatique	Nbre d'ouvriers	430	436	433	449
		Nbre d'employés	1 345	1 314	1 310	1 317
		Total	1 775	1 750	1 743	1 766
		Nbre d'heures (1)	248 977	218 738	261 279	194 051
		Salaires trimestriels (2)			16 555	
31	Fabrication de machines et appareils électriques	Nbre d'ouvriers	15 851	15 787	15 808	15 819
		Nbre d'employés	8 812	8 770	8 765	8 751
		Total	24 663	24 557	24 573	24 570
		Nbre d'heures (1)	3 297 586	2 890 885	3 522 244	2 294 703
		Salaires trimestriels (2)			186 355	
32	Fabrication d'équipements de radio, télévision et communication	Nbre d'ouvriers	4 110	4 184	4 193	4 218
		Nbre d'employés	5 818	5 824	5 762	5 772
		Total	9 928	10 008	9 955	9 990
		Nbre d'heures (1)	1 337 320	1 212 908	1 393 167	862 160
		Salaires trimestriels (2)			95 388	
33	Fabrication d'instruments médicaux, de précision, d'optique et d'horlogerie	Nbre d'ouvriers	3 539	3 550	3 576	3 595
		Nbre d'employés	3 485	3 459	3 498	3 496
		Total	7 024	7 009	7 074	7 091
		Nbre d'heures (1)	944 533	844 193	1 007 027	721 615
		Salaires trimestriels (2)			53 183	
34	Construction et assemblage de véhicules automobiles, de remorques et semi-remorques	Nbre d'ouvriers	36 463	36 456	36 632	36 582
		Nbre d'employés	6 026	6 031	6 041	6 027
		Total	42 489	42 487	42 673	42 609
		Nbre d'heures (1)	5 565 964	5 140 127	6 201 688	3 526 874
		Salaires trimestriels (2)			309 341	
35	Fabrication d'autres matériels de transport	Nbre d'ouvriers	4 613	4 590	4 565	4 597
		Nbre d'employés	4 164	4 146	4 106	4 034
		Total	8 777	8 736	8 671	8 631
		Nbre d'heures (1)	1 077 605	977 121	1 092 383	701 071
		Salaires trimestriels (2)			68 144	
36	Fabrication de meubles; industries diverses	Nbre d'ouvriers	14 546	14 538	14 468	14 370
		Nbre d'employés	3 306	3 299	3 277	3 254
		Total	17 852	17 837	17 745	17 624
		Nbre d'heures (1)	2 236 208	2 006 925	2 421 180	1 324 059
		Salaires trimestriels (2)			94 737	
Total		Nbre d'ouvriers	349 497	348 965	349 363	349 375
		Nbre d'employés	165 396	165 245	165 126	164 864
		Total	514 893	514 210	514 489	514 239
		Nbre d'heures (1)	67 273 586	61 007 410	71 517 860	49 330 789
		Salaires trimestriels (2)			3 889 191	

(1) Jusque décembre 1998 heures-ouvriers, à partir de janvier 1999 heures prestées par les travailleurs (employés et ouvriers).

(2) Salaires et traitements bruts du trimestre, des employés et ouvriers occupés dans les divisions industrielles (en 1 000 €).

PRODCOM - Emploi, heures et salaires

(chiffres provisoires) - suite et fin

					2004	2005		Code
Août	Septembre	Octobre	Novembre	Décembre		Janvier	Février	NACE
23 033	22 993	23 130	23 123	23 083	23 078	23 162	23 156	27
9 381	9 359	9 241	9 270	9 291	9 348	9 286	9 285	
32 414	32 352	32 371	32 393	32 374	32 427	32 448	32 441	
3 650 820	4 384 616	4 512 285	4 172 575	3 805 872	4 199 816	4 413 045	4 159 470	
	250 393			315 704	1 136 268			
37 692	37 769	37 613	37 530	37 477	37 748	37 118	37 074	28
11 432	11 451	11 419	11 399	11 362	11 432	11 321	11 365	
49 124	49 220	49 032	48 929	48 839	49 181	48 439	48 439	
5 572 243	6 853 418	6 612 283	6 103 654	5 418 011	6 213 511	6 223 485	6 184 878	
	278 904			379 881	1 287 894			
29 199	29 146	29 134	29 168	29 075	29 094	29 240	29 292	29
14 657	14 647	14 510	14 520	14 483	14 595	14 480	14 459	
43 856	43 793	43 644	43 688	43 558	43 690	43 720	43 751	
4 850 185	6 109 837	5 935 158	5 451 116	4 894 180	5 601 370	5 844 218	5 788 848	
	278 802			364 261	1 271 619			
448	447	448	446	441	438	428	425	30
1 324	1 309	1 298	1 300	1 287	1 320	1 253	1 258	
1 772	1 756	1 746	1 746	1 728	1 758	1 681	1 683	
205 811	256 673	248 326	226 221	219 049	238 102	235 465	226 732	
	14 421			17 134	63 238			
15 879	15 895	15 851	15 815	15 740	15 865	15 693	15 612	31
8 747	8 749	8 740	8 741	8 694	8 776	8 732	8 745	
24 626	24 644	24 591	24 556	24 434	24 641	24 425	24 357	
2 840 996	3 465 714	3 369 093	3 068 391	2 722 041	3 138 736	3 270 848	3 150 862	
	163 398			217 045	742 461			
4 128	4 048	3 996	3 913	3 908	4 092	3 937	3 943	32
5 779	5 790	5 822	5 799	5 781	5 805	5 774	5 743	
9 907	9 838	9 818	9 712	9 689	9 897	9 711	9 686	
1 125 332	1 368 299	1 351 227	1 202 687	1 110 519	1 254 326	1 286 141	1 234 803	
	84 345			108 006	377 287			
3 596	3 585	3 608	3 589	3 601	3 578	3 524	3 519	33
3 498	3 519	3 509	3 478	3 473	3 491	3 514	3 520	
7 094	7 104	7 117	7 067	7 074	7 069	7 038	7 039	
796 791	1 012 172	997 568	910 342	837 232	920 546	947 358	941 111	
	46 853			59 313	207 279			
36 831	36 789	36 868	36 858	36 618	36 748	36 690	36 693	34
6 070	6 068	6 084	6 073	6 052	6 052	6 083	6 079	
42 901	42 857	42 952	42 931	42 670	42 801	42 773	42 772	
4 363 415	6 162 177	6 064 354	5 329 465	4 565 666	5 473 593	5 657 123	5 545 364	
	259 978			383 529	1 300 582			
4 638	4 673	4 682	4 700	4 661	4 626	4 609	4 595	35
4 038	4 052	4 000	4 014	3 971	4 095	3 994	4 000	
8 676	8 725	8 682	8 714	8 632	8 721	8 603	8 595	
892 135	1 061 652	1 051 856	951 117	852 480	999 567	991 460	950 989	
	57 640			73 772	266 008			
14 356	14 370	14 321	14 227	14 130	14 418	14 031	14 006	36
3 255	3 255	3 265	3 273	3 269	3 283	3 260	3 248	
17 611	17 625	17 586	17 500	17 399	17 701	17 291	17 254	
1 781 185	2 424 798	2 305 177	2 138 979	1 865 668	2 138 962	2 107 469	2 125 982	
	79 580			94 708	362 453			
349 782	349 445	349 084	348 183	346 422	349 441	345 164	344 873	
165 068	165 184	164 788	164 809	164 379	165 153	164 498	164 408	
514 850	514 629	513 872	512 992	510 801	514 594	509 662	509 281	
56 850 995	70 068 742	68 859 410	63 017 494	57 845 125	64 725 753	65 934 004	64 220 219	
	3 363 539			4 391 810	15 400 077			

NON-PRODCOM - Emploi, heures et Salaires

Emploi, heures et salaires dans certaines branches d'activité (chiffres)

Code NACE	Description	2004				
		Avril	Mai	Juin	Juillet	
10.1A	Récupération du charbon des terrils	Nbre d'ouvriers	44	44	45	45
		Nbre d'employés	22	21	21	21
		Total	66	65	66	66
		Nbre d'heures (1)	7 543	6 449	7 739	4 848
		Salaires trimestriels (2)				
15.1A	Abattage du gros bétail	Nbre d'ouvriers	1 826	1 815	1 824	1 833
		Nbre d'employés	267	263	265	263
		Total	2 093	2 078	2 089	2 096
		Nbre d'heures (1)	258 710	240 852	271 868	233 742
		Salaires trimestriels (2)			9 677	
15.51	Fabrication de produits laitiers	Nbre d'ouvriers	3 635	3 649	3 667	3 688
		Nbre d'employés	1 979	1 979	1 984	1 989
		Total	5 614	5 628	5 651	5 677
		Nbre d'heures (1)	702 413	649 590	736 952	599 614
		Salaires trimestriels (2)			40 357	
23.10	Cokéfaction	Nbre d'ouvriers	553	550	561	566
		Nbre d'employés	71	71	72	74
		Total	624	621	633	640
		Nbre d'heures (1)	75 676	75 538	76 902	70 180
		Salaires trimestriels (2)			5 748	
23.20	Raffinage de pétrole	Nbre d'ouvriers	487	485	481	486
		Nbre d'employés	1 497	1 497	1 500	1 495
		Total	1 984	1 982	1 981	1 981
		Nbre d'heures (1)	276 553	273 864	277 131	259 160
		Salaires trimestriels (2)			37 444	
23.30	Elaboration et transformation de matières nucléaires	Nbre d'ouvriers	337	323	317	283
		Nbre d'employés	879	875	880	882
		Total	1 216	1 198	1 197	1 165
		Nbre d'heures (1)	162 358	149 126	166 421	108 022
		Salaires trimestriels (2)			12 909	
37.10	Récupération de matières métalliques recyclables	Nbre d'ouvriers	969	967	967	974
		Nbre d'employés	221	223	220	220
		Total	1 190	1 190	1 187	1 194
		Nbre d'heures (1)	161 410	144 123	171 583	126 676
		Salaires trimestriels (2)			6 356	
37.2	Récupération de matières non métalliques recyclables	Nbre d'ouvriers	1 725	1 696	1 703	1 715
		Nbre d'employés	433	432	425	425
		Total	2 158	2 128	2 128	2 140
		Nbre d'heures (1)	277 890	253 140	290 766	227 930
		Salaires trimestriels (2)			9 023	
37.21	Récupération du papier	Nbre d'ouvriers	507	507	507	503
		Nbre d'employés	107	104	101	101
		Total	614	611	608	604
		Nbre d'heures (1)	79 428	71 804	82 590	68 157
		Salaires trimestriels (2)			2 621	
37.22	Récupération du textile	Nbre d'ouvriers	501	476	469	477
		Nbre d'employés	67	66	63	65
		Total	568	542	532	542
		Nbre d'heures (1)	65 740	60 865	68 198	45 451
		Salaires trimestriels (2)			2 107	
37.23	Récupération des matières chimiques	Nbre d'ouvriers	552	549	563	570
		Nbre d'employés	222	224	224	223
		Total	774	773	787	793
		Nbre d'heures (1)	105 597	96 386	112 216	93 651
		Salaires trimestriels (2)			3 805	
37.24	Recupération des matériaux de construction	Nbre d'ouvriers	165	164	164	165
		Nbre d'employés	37	38	37	36
		Total	202	202	201	201
		Nbre d'heures (1)	27 125	24 085	27 762	20 671

(1) Jusque décembre 1998 heures-ouvriers, à partir de janvier 1999 heures prestées par les travailleurs (employés et ouvriers).

(2) Salaires et traitements bruts des travailleurs en 1 000 € (uniquement pour les établissements occupant 20 personnes ou plus sauf pour la construction à partir de 1998).

NON-PRODCOM - Emploi, heures et Salaires

provisoires)

					2004	2005		Code
Août	Septembre	Octobre	Novembre	Décembre		Janvier	Février	NACE
44	43	42	42	44	43	39	39	10.1A
21	22	21	21	21	21	20	20	
65	65	63	63	65	65	59	59	
6 713	8 208	8 110	7 514	7 282	7 332	7 040	6 961	
1 845	1 840	1 828	1 835	1 819	1 822	1 798	1 795	15.1A
268	267	270	266	277	267	268	270	
2 113	2 107	2 098	2 101	2 096	2 090	2 066	2 065	
239 447	263 709	262 966	251 900	256 227	256 703	255 557	245 645	
	8 917			12 234	40 260			
3 657	3 659	3 652	3 654	3 656	3 649	3 600	3 598	15.51
1 991	1 993	1 984	1 982	1 976	1 981	1 961	1 956	
5 648	5 652	5 636	5 636	5 632	5 631	5 561	5 554	
622 988	711 114	701 155	667 064	651 789	687 274	699 547	672 751	
	35 438			47 372	163 188			
570	567	584	589					23.10
74	73	74	74					
644	640	658	663					
68 676	77 344	83 206	79 045					
	4 908							
488	494	493	493	475				23.20
1 494	1 495	1 508	1 511	1 509				
1 982	1 989	2 001	2 004	1 984				
252 963	282 569	289 355	273 323	276 714				
	35 387			40 179				
290	333	342	320	293	321	275	274	23.30
878	875	872	876	864	877	862	854	
1 168	1 208	1 214	1 196	1 157	1 198	1 137	1 128	
130 447	165 439	164 445	147 538	132 152	152 733	152 323	147 178	
	12 152			18 414	55 290			
975	979	979	967	969	968	931	923	37.10
222	221	218	219	220	222	211	212	
1 197	1 200	1 197	1 186	1 189	1 190	1 142	1 135	
133 536	165 528	163 121	147 825	134 907	154 606	151 192	144 269	
	5 404			7 237	25 148			
1 699	1 694	1 684	1 672	1 669	1 717	1 655	1 667	37.2
421	425	417	415	415	426	422	421	
2 120	2 119	2 101	2 087	2 084	2 143	2 077	2 088	
240 869	292 963	276 152	259 089	247 092	271 042	273 094	266 570	
	8 121			10 296	36 372			
497	494	493	493	494	502	481	480	37.21
101	98	99	99	99	103	107	107	
598	592	592	592	593	605	588	587	
67 999	83 816	75 852	72 233	72 708	76 887	76 632	74 665	
	2 074			2 923	10 067			
472	474	470	461	456	479	462	470	37.22
62	63	64	64	64	64	64	61	
534	537	534	525	520	544	526	531	
54 756	73 086	68 011	64 072	57 450	63 936	63 714	62 210	
	1 755			2 239	7 916			
564	563	558	556	558	567	559	560	37.23
222	228	218	216	216	222	216	218	
786	791	776	772	774	790	775	778	
93 117	107 968	104 620	97 319	93 369	103 860	108 412	104 143	
	3 850			4 552	16 375			
166	163	163	162	161	167	153	157	37.24
36	36	36	36	36	36	35	35	
202	199	199	198	197	203	188	192	
24 997	28 093	27 669	25 465	23 565	26 357	24 336	25 552	

NON-PRODCOM - Emploi, heures et Salaires

Emploi, heures et salaires dans certaines branches d'activité (chiffres)

Code NACE	Description		2004			
			Avril	Mai	Juin	Juillet
		Salaires trimestriels (2)			490	
40.1	Production et distribution d'électricité	Nbre d'ouvriers	775	764	758	750
		Nbre d'employés	13 992	13 955	13 947	13 946
		Total	14 768	14 719	14 705	14 696
		Nbre d'heures (1)	1 799 773	1 633 432	1 941 760	1 539 528
		Salaires trimestriels (2)			204 110	
40.2	Production et distribution de combustibles gazeux par conduites	Nbre d'ouvriers				
		Nbre d'employés	3 672	3 664	3 661	3 662
		Total	3 672	3 664	3 661	3 662
		Nbre d'heures (1)	558 144	556 928	556 472	556 624
		Salaires trimestriels (2)			47 091	
41	Captage, épuration et distribution d'eau	Nbre d'ouvriers	3 700	3 694	3 683	3 708
		Nbre d'employés	3 412	3 426	3 432	3 404
		Total	7 112	7 120	7 115	7 112
		Nbre d'heures (1)	938 164	880 867	986 954	824 590
		Salaires trimestriels (2)			61 821	
45	Construction	Nbre d'ouvriers	97 855	97 424	97 408	96 760
		Nbre d'employés	22 714	22 609	22 589	22 576
		Total	120 569	120 033	119 997	119 336
		Nbre d'heures (1)	14 931 174	13 857 215	16 957 405	7 679 476
		Salaires trimestriels (2)			718 786	

(1) Jusque décembre 1998 heures-ouvriers, à partir de janvier 1999 heures prestées par les travailleurs (employés et ouvriers).

(2) Salaires et traitements bruts des travailleurs en 1 000 € (uniquement pour les établissements occupant 20 personnes ou plus sauf pour la construction à partir de 1998).

NON-PRODCOM - Emploi, heures et Salaires

provisoires) - suite et fin

					2004	2005		Code
Août	Septembre	Octobre	Novembre	Décembre		Janvier	Février	NACE
	442			582	2 014			
737	750	14 591	735	732	768			40.1
13 938	13 921	13 843	13 857	13 840	14 090			
14 675	14 671	14 591	14 592	14 572	14 858			
1 591 304	1 904 382	1 920 205	1 737 088	1 766 400	1 790 063			
	14 990			218 504	740 700			
								40.2
3 648	3 637	3 627	3 624	3 616	3 683			
3 648	3 637	3 627	3 624	3 616	3 683			
554 496	552 824	551 304	550 848	549 632	559 778			
	35 996			53 521	178 125			
3 708	3 703	3 705	3 698	3 703	3 700	3 708	3 703	41
3 393	3 397	3 402	3 400	3 408	3 416	3 470	3 462	
7 101	7 100	7 107	7 098	7 111	7 116	7 178	7 165	
831 293	972 332	978 468	864 712	926 351	933 863	970 381	945 629	
	59 063			62 839	243 665			
97 928	97 861	97 191	96 806	96 256	97 526	95 494		45
22 663	22 714	22 742	22 700	22 660	22 691	22 624		
120 591	120 575	119 933	119 506	118 916	120 218	118 118		
14 414 380	16 735 512	16 055 529	14 115 887	12 340 904	14 211 729	11 165 930		
	599 608			710 828	2 660 133			

Services, commerce et transport

Commerce intérieur

T2. Chiffres d'affaires des grandes entreprises de distribution : Indices en chaîne hebdomadaires - Base 1995 = 100

T2.1 Grandes entreprises de distribution

Grands magasins à rayons multiples					
	Total	Alimentation	Textiles, habillement & chaussures	Produits d'équipement du ménage	Produits divers
2002	120	119	115	135	113
2003	122	121	118	142	108
2004	125	125	118	142	109
2004					
Janvier	132	124	163	163	98
Février	107	111	84	131	88
Mars	119	123	101	138	100
Avril	125	129	113	135	108
Mai	117	117	103	143	102
Juin	122	122	106	141	114
Juillet	129	125	151	139	113
Août	114	119	91	126	105
Septembre	116	120	106	126	100
Octobre	127	128	131	140	103
Novembre	123	122	118	133	118
Décembre	165	165	146	186	158

Entreprises à succursales						Super- marchés
	Total	Alimentation	Textiles, habillement & chaussures	Produits d'équipement du ménage	Produits divers	Total
2002	141	140	114	128	172	114
2003	149	148	116	136	186	119
2004	156	154	119	148	197	122
2004						
Janvier	157	149	141	169	180	122
Février	132	138	81	123	161	112
Mars	150	154	109	123	174	121
Avril	158	157	132	119	190	123
Mai	151	149	117	122	193	122
Juin	155	158	107	141	196	123
Juillet	164	157	134	171	209	128
Août	143	143	92	149	191	124
Septembre	149	146	124	131	180	116
Octobre	160	155	144	133	188	120
Novembre	154	150	115	150	205	114
Décembre	200	189	130	251	297	138

T2. Chiffres d'affaires du commerce de détail :
Indices en chaîne hebdomadaires - Base 1995 = 100

T2.2 Autres commerces , total du commerce de détail & voitures neuves

	Autres commerces				
	Total	Alimentation	Textiles, habillement & chaussures	Produits d'équipement du ménage	Produits divers
2002	119	112	112	111	128
2003	117	112	105	110	128
2004	119	117	107	115	127
2004					
Janvier	119	111	122	112	125
Février	109	103	92	103	122
Mars	119	114	105	110	131
Avril	118	117	118	110	121
Mai	118	117	107	112	125
Juin	121	121	100	115	131
Juillet	119	117	124	122	116
Août	107	110	85	103	115
Septembre	120	117	111	119	124
Octobre	125	119	109	120	137
Novembre	116	111	99	116	121
Décembre	142	141	109	134	159

	Total du commerce de détail						Voitures neuves	
	Valeur	Quantité	Alimentation	Textiles, habillement & chaussures	Produits d'équipement du ménage	Produits divers	Valeur	Quantité
2002	128	117	125	126	123	144	155	127
2003	129	116	129	120	123	143	156	124
2004	133	118	135	123	128	143	169	131
2004								
Janvier	134	119	132	142	128	144	186	153
Février	119	106	119	100	114	139	217	161
Mars	131	116	132	116	121	148	243	198
Avril	133	117	136	136	121	132	222	173
Mai	130	115	131	123	125	136	168	127
Juin	134	118	137	115	129	141	187	141
Juillet	135	120	137	142	139	128	138	101
Août	122	108	129	97	118	129	124	96
Septembre	131	116	131	128	129	133	141	109
Octobre	138	122	136	132	131	154	161	126
Novembre	130	115	130	115	130	134	137	109
Décembre	162	144	166	128	155	195	101	81

Commerce extérieur

Commerce extérieur en chiffres absolus* - importations et exportations par

	Total général		Europe		Dont Union Européenne*		Afrique	
	Importation	Exportation	Importation	Exportation	Importation	Exportation	Importation	Exportation
	1	2	3	4	5	6	7	8
1999	154,64	168,10	-	-	108,85	128,36	-	-
2000	190,21	203,72	-	-	130,47	151,74	-	-
2003								
juillet	15,82	17,77	11,04	13,12	9,49	11,13	0,45	0,31
août	14,18	14,80	10,03	10,91	8,62	9,08	0,38	0,27
septembre	17,56	20,59	12,80	15,36	11,04	13,06	0,39	0,29
octobre	18,63	19,98	13,41	14,79	11,43	12,54	0,47	0,36
novembre	17,70	18,52	-	-	-	-	-	-
décembre	18,15	18,90	13,37	14,01	11,46	12,01	0,40	0,33
2004								
janvier	14,21	14,54	11,28	11,97	10,37	11,02	0,30	0,23
février	14,64	15,31	11,87	12,51	10,85	11,49	0,28	0,25
mars	17,14	18,01	-	-	-	-	-	-
avril	15,33	16,27	12,23	13,49	11,20	12,38	0,30	0,29
mai	14,09	15,45	-	-	-	-	-	-
juin	16,83	17,32	13,36	14,03	12,58	13,22	0,42	0,36
juillet	14,34	15,64	11,13	12,42	10,40	9,74	0,40	0,28
août	15,17	14,63	11,95	12,04	11,23	11,40	0,32	0,25
septembre	17,28	18,24	13,97	15,20	13,18	14,47	0,35	0,32
octobre	17,04	18,20	13,54	15,12	12,78	14,38	0,42	0,32
novembre	17,19	17,85	13,85	15,06	12,94	14,34	0,35	0,29
décembre	16,83	16,66	13,69	13,66	12,86	12,96	0,30	0,35
2005								
janvier	16,73	16,00	12,99	13,27	12,12	12,69	0,34	0,24
février	16,11	16,32	13,02	13,47	12,13	12,79	0,33	0,27

Commerce extérieur en chiffres absolus* - importations et exportations par

	France		Pays-Bas		Allemagne		Italie	
	Importation	Exportation	Importation	Exportation	Importation	Exportation	Importation	Exportation
	1	2	3	4	5	6	7	8
2003								
juillet	2,01	2,99	2,45	1,90	2,78	3,62	0,62	0,97
août	1,66	2,23	2,44	1,69	2,64	3,19	0,51	0,59
septembre	2,23	3,58	2,77	2,52	3,14	4,03	0,59	1,12
octobre	2,53	3,43	3,01	2,35	3,31	3,79	0,61	1,06
novembre	-	-	-	-	-	-	-	-
décembre	2,54	3,47	3,30	2,27	3,29	3,56	0,63	0,96
2004								
janvier	2,05	2,65	2,89	1,84	2,32	2,58	0,45	0,83
février	2,22	2,66	2,83	2,11	2,48	2,54	0,52	0,87
mars	-	-	-	-	-	-	-	-
avril	2,26	2,87	3,12	2,23	2,56	2,90	0,53	0,91
mai	-	-	-	-	-	-	-	-
juin	2,32	2,96	3,26	2,25	2,80	2,92	0,56	0,99
juillet	1,94	2,56	2,91	1,97	2,11	2,81	0,50	0,83
août	1,78	2,35	3,16	2,01	2,52	2,86	0,47	0,60
septembre	2,43	3,12	3,44	2,45	3,05	3,26	0,60	1,02
octobre	2,29	3,25	3,56	2,36	2,80	3,27	0,53	0,98
novembre	2,32	3,25	3,46	2,27	2,95	3,25	0,56	0,97
décembre	2,39	3,09	3,62	2,20	2,95	2,91	0,56	0,85
2005								
janvier	1,95	2,94	3,41	2,05	2,72	2,83	0,50	0,91
février	2,22	2,97	3,46	2,07	2,68	2,78	0,54	0,95

(*) Pour de plus amples informations voir l'introduction et les notes explicatives

continents (en milliards d'euros) (chiffres ajustés)

Amérique		Asie		Océanie*			
Importation	Exportation	Importation	Exportation	Importation	Exportation		
9	10	11	12	13	14		
-	-	-	-	-	-		1999
-	-	-	-	-	-		2000
							2003
1,34	1,40	1,89	1,62	0,09	0,10		juillet
1,22	1,38	1,70	1,11	0,07	0,10		août
1,29	1,82	1,96	1,67	0,08	0,12		septembre
1,46	1,77	2,11	1,62	0,09	0,12		octobre
-	-	-	-	-	-		novembre
1,32	1,53	1,87	1,71	0,08	0,11		décembre
							2004
1,02	0,81	1,55	1,41	0,04	0,07		janvier
1,07	0,84	1,39	1,58	0,03	0,08		février
-	-	-	-	-	-		mars
1,29	0,92	1,44	1,46	0,04	0,06		avril
-	-	-	-	-	-		mai
1,21	1,01	1,74	1,75	0,08	0,07		juin
1,10	1,01	1,61	1,77	0,08	0,07		juillet
1,15	0,87	1,67	1,34	0,06	0,06		août
1,15	1,01	1,73	1,51	0,06	0,07		septembre
1,22	1,07	1,78	1,47	0,06	0,08		octobre
1,19	0,95	1,70	1,39	0,07	0,07		novembre
1,10	0,91	1,68	1,53	0,04	0,07		décembre
							2005
1,08	0,92	1,84	1,45	0,45	0,06		janvier
1,08	0,85	1,62	1,57	0,05	0,08		février

principaux pays (en milliards d'euros) (chiffres ajustés)

Royaume-Uni		Espagne		Suède*		Etats-Unis			
Importation	Exportation	Importation	Exportation	Importation	Exportation	Importation	Exportation		
9	10	11	12	13	14	15	16		
									2003
1,23	1,67	0,31	0,73	0,22	0,18	0,95	1,12		juillet
1,01	1,48	0,24	0,58	0,32	0,22	0,84	1,08		août
1,25	1,84	0,33	0,76	0,41	0,30	0,94	1,49		septembre
1,42	1,80	0,35	0,80	0,44	0,29	1,04	1,44		octobre
-	-	-	-	-	-	-	-		novembre
1,38	1,61	0,40	0,72	0,42	0,24	0,86	1,25		décembre
									2004
1,18	1,29	0,33	0,59	0,27	0,15	0,72	0,65		janvier
1,17	1,45	0,33	0,64	0,40	0,15	0,83	0,64		février
-	-	-	-	-	-	-	-		mars
1,17	1,41	0,34	0,65	0,43	0,24	0,91	0,68		avril
-	-	-	-	-	-	-	-		mai
1,39	1,46	0,36	0,65	0,42	0,25	0,88	0,72		juin
1,28	1,26	0,28	0,59	0,25	0,17	0,80	0,72		juillet
1,28	1,26	0,26	0,53	0,37	0,23	0,86	0,66		août
1,29	1,57	0,39	0,83	0,47	0,29	0,85	0,73		septembre
1,33	1,68	0,35	0,68	0,47	0,27	0,92	0,79		octobre
1,18	1,63	0,40	0,80	0,48	0,28	0,89	0,71		novembre
1,24	1,32	0,37	0,63	0,41	0,28	0,82	0,66		décembre
									2005
1,23	1,44	0,36	0,64	0,44	0,25	0,85	0,69		janvier
1,22	1,41	0,42	0,70	0,40	0,25	0,84	0,60		février

Commerce extérieur

Commerce extérieur en chiffres absolus* - chiffres totaux (chiffres ajustés)**

	Total général				Commerce intracommunautaire*	
	Importation	Exportation	Solde	% de couverture	Importation	Exportation
	1	2	3	4	5	6
1999	154,64	168,10	13,46	108,7	108,85	128,36
2000	190,21	203,72	13,51	107,1	130,47	151,74
2003						
juillet	15,82	17,77	1,95	112,3	11,04	13,12
août	14,18	14,80	0,62	104,4	10,03	10,91
septembre	17,56	20,59	3,03	117,3	12,80	15,36
octobre	18,63	19,98	1,35	107,2	13,41	17,79
novembre	17,70	18,52	0,82	104,6	13,06	13,87
décembre	18,15	18,90	0,75	104,1	13,37	14,00
2004						
janvier	14,21	14,54	0,33	102,3	10,37	11,02
février	14,64	15,31	0,67	104,6	10,84	11,49
mars	17,14	18,01	0,87	105,1	12,65	13,73
avril	15,33	16,27	0,94	106,1	11,20	12,38
mai	14,09	15,45	1,36	109,7	10,49	12,58
juin	16,83	17,32	0,49	102,9	11,95	13,27
juillet	14,34	15,64	1,30	109,1	10,40	11,76
août	15,17	14,63	-0,54	96,4	11,23	11,40
septembre	17,28	18,24	0,96	105,6	13,18	14,47
octobre	17,04	18,20	1,16	106,8	12,78	14,38
novembre	17,19	17,85	0,66	103,8	12,94	14,34
décembre	16,83	16,66	-0,17	99,0	12,86	12,97
2005						
janvier	16,73	16,00	-0,73	95,6	12,12	12,69
février	16,11	16,32	0,21	101,3	12,13	12,79

(*) Pour de plus amples informations voir l'introduction et les notes explicatives

(**) Dorénavant, les chiffres du commerce extérieur que calcule l'ICN ne concernent que la Belgique et non plus l'U.E.B.L.

Commerce extérieur

Commerce intracommunautaire* (suite)		Commerce extracommunautaire*				
Solde	% de couverture	Importation	Exportation	Solde	% de couverture	
7	8	9	10	11	12	
19,51	117,9	45,79	39,74	-6,05	86,8	1999
21,27	116,3	59,74	52,01	-7,73	87,0	2000
						2003
2,08	118,8	4,78	4,63	-0,15	96,9	juillet
0,88	108,8	4,15	3,89	-0,26	93,7	août
2,56	120,0	4,75	5,22	0,47	109,9	septembre
4,38	132,7	5,22	5,18	-0,04	99,2	octobre
0,81	106,2	4,63	4,64	0,01	100,2	novembre
0,63	104,7	4,77	4,89	0,12	102,5	décembre
						2004
0,65	106,3	3,84	3,52	-0,32	91,7	janvier
0,65	106,0	3,78	3,82	0,04	101,1	février
1,08	108,5	4,48	4,26	-0,22	95,1	mars
1,18	110,5	4,12	3,88	-0,24	94,2	avril
2,09	119,9	3,59	3,50	-0,09	97,5	mai
1,32	111,0	4,24	4,09	-0,15	96,5	juin
1,36	113,1	3,93	3,87	-0,06	98,5	juillet
0,17	101,5	3,93	3,22	-0,71	81,9	août
1,29	109,8	4,10	3,76	-0,34	91,7	septembre
1,60	112,5	4,25	3,82	-0,43	89,9	octobre
1,40	110,8	4,25	3,50	-0,75	82,4	novembre
0,11	100,9	3,96	3,68	-0,28	92,9	décembre
						2005
0,57	104,7	4,60	3,31	-1,29	72,0	janvier
0,66	105,4	3,97	3,53	-0,44	88,9	février

Transport

Nombre et tonnage des navires de mer entrés (en 1000 tonneaux de jaugeage)

	Tous les ports belges				Anvers	
	Chargé		Sur lest		Chargé	
	Nombre	Tonnage	Nombre	Tonnage	Nombre	Tonnage
	1	2	3	4	5	6
2002	2 123	32 686	503	4 573	676	12 091
2003	2 002	30 899	491	4 688	687	12 549
2003						
février	1 923	28 536	500	4 346	660	11 873
mars	2 140	30 744	546	4 752	739	12 587
avril	1 977	30 838	429	4 583	630	11 801
mai	2 000	30 464	438	4 390	620	11 691
juin	1 961	29 189	454	4 386	634	11 562
juillet	2 004	31 398	507	4 887	696	12 723
août	2 039	31 357	535	5 639	732	13 311
septembre	2 074	32 533	505	5 111	720	13 100
octobre	2 176	33 718	529	4 989	739	13 910
novembre	2 005	31 682	488	4 522	695	12 610
décembre	1 844	30 200	468	4 501	700	12 568
2004						
janvier	1 925	32 203	464	4 682	751	13 837
février	1 895	30 485	461	4 148	676	12 500
mars	2 173	33 586	513	4 163	787	14 020
avril	2 066	33 100	477	4 097	742	13 354
mai	2 085	33 465	471	4 198	735	14 012
juin	2 025	33 381	468	4 648	759	14 210

Nombre et tonnage des navires de mer sortis (en 1000 tonneaux de jaugeage)

	Tous les ports belges				Anvers	
	Chargé		Sur lest		Chargé	
	Nombre	Tonnage	Nombre	Tonnage	Nombre	Tonnage
	1	2	3	4	5	6
2002	1934	30460	548	6195	744	11580
2003	1803	28578	542	5979	716	11971
2003						
février	1721	25845	543	5843	667	10804
mars	1892	28466	530	5329	708	11209
avril	1835	29239	575	6059	732	12333
mai	1783	27869	540	5763	698	11792
juin	1779	28069	526	5806	699	11791
juillet	1896	30172	548	6316	730	12692
août	1785	28785	551	6219	756	12826
septembre	1817	29406	575	6703	710	12111
octobre	1935	31352	548	6282	766	13040
novembre	1785	29661	555	6177	673	11395
décembre	1645	26538	508	5184	740	12108
2004						
janvier	1726	29589	538	6225	658	11876
février	1679	28057	492	5332	648	11357
mars	1852	32213	665	6642	739	13097
avril	1774	30455	534	5794	704	12792
mai	1806	30684	564	6415	729	13245
juin	1738	30801	496	5725	693	13321

(*) Pour de plus amples informations voir l'introduction et les notes explicatives

bruts)*							
Anvers			Gand				
Sur lest			Chargé		Sur lest		
Nombre	Tonnage		Nombre	Tonnage	Nombre	Tonnage	
7	8		9	10	11	12	
320	2 717		150	2 030	79	266	2002
292	2 540		163	2 140	83	295	2003
							2003
302	2 345		169	2 101	81	250	février
299	2 285		174	2 207	85	300	mars
232	2 444		154	2 388	72	303	avril
244	2 257		164	2 145	79	306	mai
267	2 470		154	1 877	78	291	juin
291	2 497		143	1 891	82	343	juillet
328	3 214		187	2 255	86	322	août
297	2 635		164	2 300	93	385	septembre
341	3 000		155	2 244	80	235	octobre
288	2 327		175	2 327	85	322	novembre
306	2 622		152	2 049	80	197	décembre
							2004
267	2 429		183	2 142	76	224	janvier
289	2 481		178	2 099	83	330	février
314	2 242		184	2 170	82	273	mars
289	2 491		169	2 593	80	234	avril
271	2 348		157	2 143	76	180	mai
298	2 580		121	1 436	59	155	juin

bruts)*							
Anvers			Gand				
Sur lest			Chargé		Sur lest		
Nombre	Tonnage		Nombre	Tonnage	Nombre	Tonnage	
7	8		9	10	11	12	
275	3360		120	994	110	1290	2002
299	3387		124	1063	123	1350	2003
							2003
287	3265		120	921	127	1395	février
296	3185		134	1112	133	1440	mars
322	3393		112	1134	113	1190	avril
312	3284		130	1154	114	1401	mai
294	3556		118	1016	111	1045	juin
317	3492		116	835	122	1443	juillet
279	3483		128	1089	147	1416	août
304	3526		128	1130	128	1472	septembre
302	3731		116	1133	110	1331	octobre
305	3314		133	1234	129	1325	novembre
282	2920		120	938	113	1391	décembre
							2004
318	3369		113	984	146	1390	janvier
284	3133		119	1059	140	1353	février
366	3608		118	1137	149	1324	mars
313	2995		104	997	134	1386	avril
319	3589		108	947	124	1435	mai
292	3148		90	885	91	757	juin

Transport

Répartition du transport par voie navigable selon les exportations, les importations

	Exportations		Importations		Transit
	Tonnes	tkm	Tonnes	tkm	Tonnes
	1	2	3	4	5
2002	3433	130	4953	274	334
2003	3461	131	5065	278	361
2002					
juin	3411	129	4882	277	387
juillet	3459	118	5149	284	416
août	3462	129	5107	281	261
septembre	3639	162	5283	294	258
octobre	3756	153	5168	298	332
novembre	3632	138	4812	252	344
décembre	3200	112	4890	260	269
2003					
janvier	3222	125	4741	273	349
février	2913	111	4559	261	349
mars	3477	127	5230	284	380
avril	3416	129	5006	283	292
mai	3634	131	5317	301	371
juin	3462	131	4865	271	351
juillet	3593	123	5186	277	423
août	3451	123	5036	267	339
septembre	3668	149	5326	285	431
octobre	3819	162	5510	308	364
novembre	3676	147	4993	263	357
décembre	3195	108	5012	258	324

, le transit et le trafic intérieur (en 1 000 tonnes et 1 000 000 tkm)*

Transit (suite)		Trafic intérieur		Total		
tkm	Tonnes	tkm	Tonnes	tkm	Tonnes	
6	7	8	9	10		
44	2539	232	11260	679		2002
48	2593	236	11480	692		2003
						2002
49	2321	210	11002	665		juin
53	2415	208	11439	663		juillet
33	2731	252	11561	695		août
35	2833	261	12011	753		septembre
44	3006	278	12262	773		octobre
45	2937	263	11725	698		novembre
35	2812	240	11170	647		décembre
						2003
47	2429	225	10741	670		janvier
46	2301	217	10122	634		février
48	2537	235	11624	695		mars
37	2477	231	11190	680		avril
48	2425	234	11746	712		mai
45	2482	238	11160	684		juin
54	2582	230	11784	685		juillet
45	2601	233	11427	668		août
59	2878	255	12304	748		septembre
53	3028	273	12720	795		octobre
49	2690	237	11714	697		novembre
43	2690	225	11222	634		décembre

Transport

Activité dans les différents bassins navigables (en 1 000 000 tkm)*

	Bassin de l'Escaut maritime (longueur:306,7 km)	Canaux de la Campine (longueur 329,3 km)	Canaux brabançons (longueur 130,4 km)	Meuse et Sambre (longueur 238,5 km)
	1	2	3	4
2002	165	283	35	61
2003	161	288	33	67
2002				
juin	158	269	36	62
juillet	188	270	31	52
août	173	299	32	67
septembre	177	325	37	75
octobre	175	321	46	79
novembre	164	292	39	65
décembre	164	273	39	53
2003				
janvier	158	288	40	53
février	143	269	36	57
mars	158	278	34	70
avril	155	282	40	66
mai	164	295	22	77
juin	150	282	23	75
juillet	166	282	25	62
août	165	286	25	64
septembre	176	310	37	77
octobre	178	343	43	83
novembre	160	281	33	72
décembre	159	260	35	48

Activité des chemins de fer belges

	Trafic de voyageurs		Transport de marchandises (wagons complets) (en 1 000 000 tkm)	
	Nombre de voyageurs (x 1000) (1)	Nombre de voyageurs- km (x 1000000) (1)	Trafic intérieur	Importations
	1	2	3	4
2003	14030	689	164	167
2004	14895	723	176	162
2004				
janvier	14663	679	123	99
février	14560	674	163	156
mars	16055	748	178	165
avril	14678	701	188	215
mai	15184	726	156	172
juin	15055	736	175	176
juillet	12521	716	179	116
août	11938	682	158	131
septembre	15305	753	181	151
octobre	16863	792	192	164
novembre	15965	741	194	204
décembre	15835	727	224	198
2005				
janvier	15744	722	167	130
février	15416	710	175	118

(*) pour plus d'amples informations voir l'introduction et les notes explicatives

(1) chiffres provisoires pour 2003

Bassin du Haut-Escaut (longueur 327,7 km)	Centre et Borinage (longueur 92,6 km)	Bassin de l'Yser et Côte (longueur 144,4 km)	Total	
5	6	7	8	
131	5	1	679	2002
134	8	1	692	2003
				2002
135	3	1	665	juin
137	3	1	663	juillet
120	3	1	695	août
133	6	1	753	septembre
144	7	1	773	octobre
131	6	2	697	novembre
111	5	2	646	décembre
				2003
123	7	1	670	janvier
121	6	2	634	février
143	9	2	695	mars
130	7	1	680	avril
144	9	1	712	mai
145	9	1	684	juin
139	9	1	684	juillet
119	8	1	667	août
141	7	1	748	septembre
137	9	1	795	octobre
140	9	1	697	novembre
123	8	1	633	décembre

Transport de marchandises - suite (wagons complets) (en 1 000 000 tkm)

Exportations	Transit	Total	
5	6	7	
257	19	608	2003
277	25	640	2004
			2004
224	6	452	janvier
269	5	592	février
287	4	634	mars
277	19	699	avril
267	3	598	mai
284	44	679	juin
243	17	555	juillet
287	15	591	août
273	50	656	septembre
366	77	800	octobre
290	25	713	novembre
255	35	712	décembre
			2005
195	19	511	janvier
202	21	517	février

Activité de l'aéroport Bruxelles National (évolution dans le temps) (1)

	Nombre de vols		Nombre de passagers		Marchandises (2) (3) (ton)	
	au départ	à l'arrivée	au départ	à l'arrivée	au départ	à l'arrivée
1999	145944	145637	10052252	9972780
2000	152552	152428	10867076	10771389	332590	290775
2001	143403	143373	9895186	9785629	305323	254675
2002	118782	118814	7308884	7101671	275848	235577
2003	115662	115710	7690239	7504965	301611	278125
2004	115641	115681	7909870	7708739	328503	298297
2004						
janvier	8793	8801	452122	469008	23535	22933
février	8757	8720	506410	481601	25968	23697
mars	9655	9660	571570	560685	29822	27302
avril	9620	9585	689821	640745	27246	25236
mai	10187	10187	721584	694959	28028	26026
juin	10138	10100	726923	683597	28018	24996
juillet	10460	10399	928632	765287	29172	24276
août	10099	10168	762512	871183	26283	22294
septembre	10269	10323	756327	781776	28302	24745
octobre	10045	10037	706548	686908	26179	24801
novembre	9217	9305	538937	587101	29474	26279
décembre	8401	8396	548484	485889	26476	25713
2005						
janvier	8634	8621	475328	511444	25497	27839
février	8531	8531	505589	500030	25928	25958
mars	9469	9441	636428	569948	28898	29966
avril						
mai						
juin						
juillet						
août						
septembre						
octobre						
novembre						
décembre						

(1) Trafic commercial seulement

(2) Seulement le fret

(3) A partir de 2002 le fret + courrier

Véhicules à moteur, mis en circulation

Véhicules à moteur neufs

	Voitures	Autobus et autocars	Véhicules pour le transport de marchandises	Tracteurs agricoles	Autres tracteurs	Total	Motos
	1	2	3	4	5	6	7
2003	38598	75	4677	282	402	44033	1856
2004	40772	76	5322	342	433	46945	2093
2004							
janvier	47460	84	6048	277	729	54598	1252
février	50104	89	5411	286	443	56333	2279
mars	61465	127	6953	522	606	69673	3194
avril	53726	108	6256	577	496	61163	3625
mai	39477	78	5373	416	403	45747	2851
juin	43895	121	5945	452	423	50836	3396
juillet	31481	43	4430	327	359	36640	2381
août	29896	93	4620	380	276	35265	2035
septembre	33842	71	4675	305	522	39415	1843
octobre	39120	60	5392	261	445	45278	1155
novembre	33702	16	4528	154	332	38732	682
décembre	25094	21	4228	145	166	29654	425
2005							
janvier	51442	134	6668	260	926	59430	1214
février	45594	83	8236	359	443	52715	2289
mars	52518	102	7228	398	557	60803	2903

Véhicules à moteur d'occasion

	Voitures	Autobus et autocars	Véhicules pour le transport de marchandises	Tracteurs agricoles	Autres tracteurs	Total
	8	9	10	11	12	13
2003	55631	91	6684	523	361	63289
2004	56561	76	7041	581	368	64627
2004						
janvier	54846	105	7363	520	446	63280
février	56824	70	7166	585	376	65021
mars	67744	70	8525	818	415	77572
avril	62849	84	7544	708	435	71620
mai	54691	45	6297	563	322	61918
juin	65461	61	7801	695	386	74404
juillet	53724	71	6329	536	321	60981
août	54560	132	6336	579	362	61969
septembre	57722	82	7250	526	446	66026
octobre	55458	53	7046	540	355	63452
novembre	48490	41	6426	451	260	55668
décembre	46362	96	6414	447	288	53607
2005						
janvier	53391	73	7111	577	413	61565
février	55037	50	7170	642	337	63236
mars	58348	61	7869	766	367	67411

(*) Pour de plus amples informations voir l'introduction et les notes explicatives

Tourisme et hôtellerie

Nombre de nuitées des touristes en Belgique (en milliers)*

	selon la région de destination			
	Total	Région de Bruxelles- Capitale	Région flamande	Région wallonne
	1	2	3	4
2000	29215,3	4496,9	17862,7	6855,8
2001	28693,9	4418,6	17364,5	6910,8
2002	29092,5	4686,4	17586,8	6819,4
2003				
avril	2399,5	394,4	1483,0	522,1
mai	2560,9	435,9	1493,6	631,4
juin	2508,4	395,9	1495,9	616,6
juillet	4688,3	358,7	2858,9	1470,7
août	4323,9	389,3	2769,1	1165,4
septembre	2287,4	442,8	1338,1	456,5
octobre	2316,0	459,0	1349,7	507,2
novembre	1679,2	407,0	945,4	326,8
décembre	1571,6	389,6	858,7	323,2
2004				
janvier	1095,0	302,0	599,1	193,8
février	1568,1	350,2	898,1	319,9
mars	1728,1	418,8	999,0	310,3
avril	2447,4	427,6	1519,5	500,2
mai	2705,8	433,6	1601,6	670,6

Nombre d'arrivées de touristes en Belgique (en milliers)*

	selon la région de destination			
	Total	Région de Bruxelles- Capitale	Région flamande	Région wallonne
	1	2	3	4
2000	10723,9	2381,8	6004,7	2337,4
2001	10806,6	2340,3	6059,9	2406,9
2002	11067,8	2468,2	6168,7	2430,8
2003				
avril	957,5	206,6	546,8	204,2
mai	1052,6	219,7	583,2	249,7
juin	1016,4	210,7	561,9	243,7
juillet	1223,6	191,6	697,8	334,2
août	1227,4	202,2	724,0	301,3
septembre	978,7	235,7	538,0	205,0
octobre	1010,0	249,7	543,4	216,9
novembre	774,4	219,9	400,5	154,0
décembre	725,8	213,9	371,7	140,2
2004				
janvier	520,0	165,3	265,5	89,2
février	511,4	188,7	384,3	141,5
mars	799,1	219,1	432,9	147,1
avril	1028,0	229,7	592,9	205,4
mai	1092,3	227,6	604,5	260,1

(*) Pour de plus amples informations voir l'introduction et les notes explicatives

selon le pays de résidence habituelle

Belgique	France	Pays-Bas	Royaume-Uni	Allemagne	Etats-Unis	
5	6	7	8	9	10	
13689,2	1584,7	4826,4	2492,9	2315,4	738,2	2000
13320,6	1573,6	4911,2	2647,1	2192,7	692,3	2001
13189,2	1702,7	5030,4	2645,1	2228,2	664,6	2002
2003						
1113,9	174,0	319,7	226,7	213	53,5	avril
1065,3	161,9	504,1	238,8	194,5	58,2	mai
1052,0	146,0	465,7	208,7	254,5	64,7	juin
2577,4	166,9	1106,4	221,3	194,4	56,1	juillet
2252,2	200,0	863,1	258,0	297,4	47,2	août
919,0	131,3	356,6	230,7	216,4	62,4	septembre
938,9	147,4	395,8	244,8	208,0	57,0	octobre
714,2	123,5	217,4	188,8	110,1	45,5	novembre
615,2	126,9	274,7	204,8	90,7	34,8	décembre
2004						
390,8	98,2	170,9	99,4	105,4	35,6	janvier
668,9	151,0	237,6	149,1	101,2	36,0	février
696,8	156,6	222,7	186,8	124,6	53,1	mars
1148,6	204,7	287,2	230,8	193,7	55,8	avril
1151,6	168,4	578,7	211,0	199,9	64,5	mai

selon le pays de résidence habituelle

Belgique	France	Pays-Bas	Royaume-Uni	Allemagne	Etats-Unis	
5	6	7	8	9	10	
4266,5	837,5	1572,1	1198,1	816,2	348,0	2000
4355,1	835,1	1654,0	1253,6	782,6	326,0	2001
4343,9	908,6	1681,5	1250,2	815,5	301,3	2002
2003						
393,4	88,5	130,4	99,9	74,3	23,4	avril
413,6	89,3	182,8	110,0	78,0	25,6	mai
386,3	83,2	171,1	105,0	92,0	30,3	juin
532,5	80,6	242,6	100,9	70,7	26,2	juillet
520,9	93,7	210,0	109,8	87,1	22,4	août
366,0	74,4	141,8	115,1	76,5	26,9	septembre
386,6	82,9	154,3	119,6	78,6	25,9	octobre
307,0	69,3	100,1	90,6	45,7	20,4	novembre
267,2	70,8	114,3	102,2	39,4	16,9	décembre
2004						
180,6	54,4	78,4	50,1	40,2	19,9	janvier
295,3	74,6	100,2	74,8	43,0	16,1	février
311,1	78,1	99,0	93,5	54,4	23,6	mars
422,8	99,4	138,8	106,6	70,5	25,2	avril
431,9	94,1	190,9	103,4	79,4	28,8	mai

Notes explicatives

Territoire et environnement

Air

Émissions atmosphériques de COVNM

Col. 1

Le total n'est pas égal à la somme des sources ; toutes les sources ne sont pas reprises.

Col. 1 à 7

Composés organiques volatils non méthaniques (ou COVNM) : e.a. vapeur d'essence et carburants dans les gaz d'échappement des véhicules et différents combustibles ou solvants (éthane, éthylène, acétylène, propane, propène, butanes, butènes, butadiène, pentanes, pentènes, isoprène, hexanes, heptane, octanes, benzène, toluène, éthylbenzène, xylènes, triméthylbenzènes, formaldéhyde).

Émissions atmosphériques de CO₂

Méthode IPCC de référence. A partir de 1990, calculs SPF économie (administration de l'énergie). Avant 1990 : calculs Eurostat et estimations INS par application de la tendance observée chez Hecq et al (1990).

Émissions atmosphériques de N₂O

Pour 1979 à 1988, la source est Hecq, W., Kestemont, B., Dupierreux, JM et Vander Eycken, H., 1990, « Politique énergétique et environnement, une comparaison entre les pays-Bas et la Belgique », rapport final, ULB, Bruxelles, 200 pp.
Après 1989, la source est l'EMEP (chiffres officiels belges corrigés par les experts de l'EMEP).

Concentration moyenne de polluants dans l'air

Col. 1 à 3

Dans les 5 stations de mesure sélectionnées par CELINE pour estimer ces séries, les concentrations moyennes de SO₂, de NO₂ et de particules étaient en 1985 respectivement de 46, 54 et 103 µg/m³.

Déchets

Les déchets municipaux sont les déchets collectés par ou pour les communes. Ils incluent notamment des déchets de PMEs.

Col. 1 à 7

Source : Estimations de l'INS sur base de sources administratives diverses

Déchets municipaux, taux de recyclage

Col. 8 et 9

Consommation apparente = production + importation – exportation.

Population et ménages

Mouvement de la population

Source : Registre national (à partir de 1988).

Col. 4 et 5

Pour l'année 1981, y compris les corrections (- 13 364) opérées à l'occasion du recensement du 1^{er} mars 1981.

Pour l'année 1988, y compris les corrections (+ 37 717) opérées à l'occasion du passage des chiffres basés sur les déclarations des communes à ceux du Registre national.

A partir de 1989, y compris le solde d'opérations de l'année précédente qui n'avaient pas encore été comptabilisées par le Registre national au moment où il a transmis le fichier du mouvement de cette année-là à l'I.N.S. (- 3 676 en 1989; + 501 en 1990 ; + 313 en 1991 ; + 492 en 1992 ; + 147 en 1993). Pour l'année 1991, y compris les corrections (- 12 161) opérées à l'occasion du recensement du 1^{er} mars 1991.

Société

Emploi

Enquête sur les forces de travail

Présentation

L'objectif principal de l'**enquête sur les forces de travail** est de ventiler la population en âge de travailler (15 ans et plus) en trois groupes (actifs occupés, chômeurs et inactifs) conformément aux définitions du Bureau international du travail (BIT), et de fournir des données sur chacune de ces catégories. Cette référence aux critères internationaux se justifie par un souci de comparabilité entre pays : l'EFT belge s'inscrit dans le cadre des enquêtes coordonnées par l'Office statistique des Communautés européennes (Eurostat).

Notre enquête par sondage auprès des ménages couvre toute la population qui réside sur le territoire national. Les personnes tirées au sort sont interrogées à leur domicile par un délégué de l'INS et classées sur la base d'informations aussi objectives que possible. Le questionnaire porte principalement sur leur activité au cours d'une semaine dite de référence; cette semaine est mobile depuis janvier 1999 (auparavant, l'EFT était organisée au printemps). En outre, depuis avril 1999, les ménages interviewés sont à nouveau interrogés brièvement trois mois plus tard, par courrier ou par téléphone; les résultats de cette "seconde interrogation" seront pris en compte pour établir les chiffres annuels à partir de 2000.

L'EFT se situe ainsi à la croisée des statistiques démographiques (en s'intéressant aux ménages, eux-mêmes composés d'individus) et économiques (en étudiant la contribution de chaque travailleur à la production).

Concepts

Les principales définitions du BIT sont les suivantes :

- Emploi

Les personnes ayant un emploi (autrement dit, les "actifs occupés") sont celles qui, au cours de la semaine de référence, ont effectué un travail (d'une durée d'une heure au moins, même sans contrat formel) contre rémunération ou en vue d'un bénéfice, ou n'ont pas travaillé mais occupaient un emploi dont elles étaient temporairement absentes (maladie, vacances, ...). Ainsi, le pensionné qui travaille quelques heures pour arrondir ses revenus, l'étudiante qui a fait une soirée de baby-sitting ou la personne ayant travaillé en ALE durant la semaine de référence sont comptabilisés dans l'emploi.

- Chômage

Les "chômeurs au sens du BIT" comprennent toutes les personnes qui au cours de la semaine de référence étaient sans travail, à la recherche d'un emploi (c'est-à-dire qui avaient effectué des démarches actives au cours des 4 semaines précédant l'interview) et disponibles pour commencer à travailler (dans un délai de deux semaines). Ce statut est indépendant d'une indemnisation éventuelle par l'ONEm.

- Inactivité

La "population inactive" regroupe les autres personnes, dont les enfants de moins de 15 ans, notamment : celles s'occupant exclusivement de leur ménage (homme ou femme au foyer), les travailleurs bénévoles (pour une institution humanitaire par exemple), les étudiants et les pensionnés (pour autant qu'ils n'exercent pas la moindre activité rémunérée). Cette définition est en accord avec l'optique des Comptes nationaux, qui ne prennent pas en considération le travail non rémunéré, domestique ou autre, dans le calcul du Produit national brut.

Les deux premiers groupes ("emploi" : les actifs occupés, et "chômage" : les actifs inoccupés) forment les "**forces de travail**" ou la "**population active totale**", c'est-à-dire l'ensemble des personnes qui travaillent ou sont prêtes à travailler.

Pour la définition de la notion durée du travail par ouvrier et employé, voir Bulletin de Statistique, n°1, janvier 1969, p. 20.

Durée hebdomadaire du travail dans l'industrie

Pour la définition de la notion durée du travail par ouvrier et employé, voir Bulletin de Statistique, n°1, janvier 1969, p. 20.

Il y a lieu de remarquer que dans ce tableau les fractions d'heures sont indiquées suivant le système décimal.

Col. 1, 4 et 10

Non compris les charbonnages et la sidérurgie.

Col. 2, 5 et 11

Non compris la sidérurgie.

Grèves

Le nombre de conflits, d'établissements impliqués dans une grève, de grévistes et de chômeurs forcés est compté dans le mois ou l'année au cours desquels les conflits ont débuté. Par contre, le nombre de journées perdues est le nombre total des journées effectivement perdues au cours du mois ou de l'année étant donné qu'un conflit peut s'échelonner sur plusieurs mois.

Les données concernant le deuxième semestre de 1993, ainsi que la moyenne de l'année, ne sont pas disponibles.

Nombre de chômeurs

Source : Office national de l'emploi.

Col. 1 à 3

Statistique des chômeurs complets indemnisés, inscrits comme demandeurs d'emploi dans les bureaux de placement à la fin du mois.

En vertu de l'A.R. du 29 décembre 1984 (M.B. du 18 janvier 1985), certains chômeurs âgés peuvent être dispensés, à leur demande, de l'inscription comme demandeur d'emploi sans perdre le bénéfice des allocations de chômage.

A partir du mois d'avril 1985, ces chômeurs complets indemnisés, n'étant plus inscrits comme demandeurs d'emploi, ne sont plus repris statistiquement parmi les autres chômeurs complets indemnisés.

Col. 4

Moyenne journalière du nombre total des chômeurs partiels aussi bien pour les données annuelles que pour les données mensuelles. Il s'agit du chômage temporaire pour raisons économiques, climatiques et autres.

Col. 5 à 7

Taux de chômage indemnisé calculés sur la base des assurés contre le chômage.

Col. 8 à 10

Depuis janvier 1985 et suivant le concept C.E., les pourcentages de chômage sont calculés sur le total des chômeurs complets indemnisés, des autres chômeurs inscrits obligatoirement (inoccupés) et des demandeurs d'emploi livrés (inoccupés)

Niveau de vie

Revenus des personnes physiques

Cette statistique a été établie par dépouillement des enrôlements à l'impôt des personnes physiques, pour l'exercice d'imposition 2000, effectués jusqu'à juin 2001. Il s'agit donc des revenus réalisés dans le courant de l'année 1999 tant en Belgique qu'à l'étranger, y compris les revenus étrangers exonérés.

L'élément de base de cette statistique est le revenu total net imposable.

Revenu moyen par déclaration

Quotient du revenu total net imposable et nombre total de déclarations.

Revenu médian

Revenu attaché à la déclaration se situant au centre de la série, les déclarations ayant été classées par ordre de grandeur du revenu.

Taux d'imposition au niveau communal

Quotient de l'impôt total et du revenu total net imposable par commune.

Santé

Accidents de la circulation

Col. 1 et 6

Décédés sur place ou avant admission à l'hôpital.

Col. 4

A partir du 1^{er} janvier 1973, les collisions entre plus de deux usagers sont aussi considérées comme un seul accident.

Col. 5

Total des tués mentionnés à la colonne 6 et des blessés (Colonnes 7 et 8) qui sont décédés dans les 30 jours suivant l'accident.

Économie et finances

Indices de la production 1995 = 100

Indices de la Production : Méthodologie sommaire

1. Définitions

L'indice de la production mesure idéalement, sur base mensuelle, la valeur ajoutée au coût des facteurs, exprimée comme un indice de volume de Laspeyres. En pratique, cet indicateur idéal ne peut être calculé qu'approximativement par l'intermédiaire de données en input (mise en œuvre de matière premières, d'énergie ou de travail) ou de données en output (production en quantités, production en valeur déflatée ou livraisons en valeur déflatée, de tous les produits ou d'une sélection de ceux-ci). L'indice de la production est le plus important des indicateurs conjoncturels. Il a deux fonctions importantes :

- le suivi du cycle conjoncturel, aussi rapidement et minutieusement que possible, et surtout la détection précoce des points de retournement.
- l'enregistrement de l'évolution de la production, sur des longues périodes, avec autant de détails que possible.

Pour concilier au mieux les objectifs contradictoires de rapidité, d'une part, de qualité et d'exhaustivité des données, d'autre part, un indice provisoire est calculé aussi rapidement que possible (dans un délai d'un mois et 15 jours calendaires), si nécessaire sur des données incomplètes et de façon plutôt générale. Par après, en principe dans les 3 mois et 15 jours calendaires, un indice définitif peut être basé sur des données complètes et bien vérifiées, au niveau de toutes les activités et de toutes les régions.

2. Sortes d'indices de la production.

Tous les indices sont exprimés par rapport à une année de base (à présent : 1995) qui est actualisée tous les cinq ans.

- Activités. L'indice de la production est calculé pour l'ensemble et pour les sous-activités des industries extractives, de l'industrie manufacturière, de l'électricité, gaz et eau et de la construction ; ce qui représente, au total, l'ensemble de l'industrie. Des indices de la production sont disponibles à un niveau très détaillé (p.ex. pour Condiments, assaisonnements et sauces) ; des indices pour les grands regroupements industriels (biens intermédiaires, biens d'investissement, biens de consommation durables et non durables) sont également calculés. Vous trouverez les tableaux détaillés par activité dans notre publication mensuelle « La Conjoncture » Régions. En plus des indices de la production pour la Belgique, des indices régionaux sont calculés pour la Flandre, la Wallonie et Bruxelles. Les tableaux sont également publiés dans « La Conjoncture »
- Types d'indices. A partir des indices bruts non corrigés sont calculés successivement des indices par jour ouvrable (après élimination des effets de la durée et de la composition inégale des mois), des indices désaisonnalisés (variations saisonnières enlevées en plus) et des tendances (aussi sans les variations accidentelles, ne laissant que la tendance fondamentale de la conjoncture).

3. Méthodes de calcul.

L'information de base pour calculer les indices de la production est cherchée dans les enquêtes mensuelles de l'I.N.S., qui rassemblent les données d'environ onze mille unités locales d'activité économique. Elles sont complétées, si nécessaire, par des données provenant de sources administratives ou autres, pour ainsi couvrir l'industrie entière.

Le choix de l'information de base à utiliser pour le calcul d'une activité donnée, dépend de la nature de l'activité et de la disponibilité des données. Cela conduit à 4 possibilités, par ordre décroissant de préférence : la valeur déflatée de la production, l'input en quantités de matières premières, la valeur déflatée des livraisons ou les heures prestées ; la valeur déflatée des livraisons étant utilisée le plus souvent. L'indice de la production est un indice en chaîne du type Laspeyres. En premier lieu, un indice élémentaire (année précédente = 100) est calculé : pour une activité élémentaire, l'information de base du mois de calcul est divisée par la moyenne de l'année précédente. Ensuite des agrégats (année précédente = 100) sont calculés par le biais de coefficients de pondération. En multipliant tous ces indices (année précédente = 100) par la moyenne correspondante de l'année précédente en année de base 1995 = 100, ils sont ainsi transformés en indices bruts (1995 = 100). Finalement, ces indices bruts donnent, après élimination des composants divers par le programme de calcul TRAMO/SEATS, respectivement des indices par jour ouvrable (1995 = 100), des indices désaisonnalisés (1995 = 100) et des tendances (1995 = 100). Les pondérations pour agréger les indices élémentaires (année précédente = 100) doivent refléter fidèlement les valeurs ajoutées des activités diverses de l'année précédente. Chaque année elles sont recalculées d'après les valeurs ajoutées les plus récentes des différentes activités pour la Belgique et les trois régions. L'adaptation annuelle des pondérations permet de suivre de très près les changements structurels de l'industrie.

4. Diffusion.

Chaque mois, l'Unité des Indicateurs Conjoncturels rédige un communiqué de presse en français, néerlandais, anglais et allemand concernant les derniers indices de la production. Il est envoyé gratuitement, pour la plupart par e-mail, à la presse et à d'autres intéressés.

La dernière version se retrouve aussi sur le website de l'I.N.S.

(http://statbel.fgov.be/production_fr.htm).

Beaucoup plus de détails, pour la Belgique ainsi que pour les régions, peuvent être fournis sur papier ou électroniquement, contre paiement. Demandez nos tarifs. Les indices de la production sont également publiés à un niveau plus détaillé dans les publications de l'I.N.S.

5. Contact

Toute question supplémentaire peut être adressée à l'Unité des Indicateurs Conjoncturels de l'Institut national de statistique : Rue de Louvain 44, B-1000 Bruxelles tél. +(32)(0)2/548 65 71 ou +(32)(0)2/548 65 94 fax +(32)(0)2/548 65 72

Indices de l'évolution du chiffre d'affaires

Indices de l'évolution selon les déclarations mensuelles à la T.V.A. 1985 = 100 ; voir note explicative relative aux col. 29 à 34 de l'aperçu général.

Prix

Indices des prix à la production industrielle ; les chiffres concernant les deux derniers mois sont toujours des chiffres provisoires.

Indice des prix à la consommation

Un nouvel indice des prix à la consommation est entré en vigueur au 1^{er} janvier 1998. Il s'agit d'une révision pour améliorer et actualiser le précédent indice.

L'année 1996 est retenue comme période de référence.

Les indices des prix à la consommation ont été calculés par le Ministère des Affaires économiques, Administration de la Politique Commerciale (Service de l'Indice). L'indice des prix reflète l'évolution du niveau des prix et permis de définir le taux d'inflation. Le calcul se fait sur la base des prix de 481

produits, qui constituent le « panier de l'indice ». Les pondérations des produits sont déterminées, notamment à partir de l'enquête I.N.S. sur les budgets ménages qui relève les comportements consommatoires de la population belge. 40 produits ont été enlevés du précédent panier (notamment, les abonnements à la télévision payante, les chaussures de tennis, les pizzas, corn flakes, hamburgers, huîtres, fours à micro-ondes, imprimantes à laser, Go Pass de la S.N.C.B., préservatifs, ...) Dans ce groupe-ci se trouvent des produits qui ont été scindés (d'où les tickets aux matches de football, par exemple). En outre, pour des raisons méthodologiques, quelques modifications ont été apportées au calcul. C'est ainsi que – pour se conformer aux exigences d'Eurostat- l'on ne prend plus en compte les intérêts hypothécaires (toutefois, les frais de notaire pour contracter un emprunt hypothécaire entrent toujours en ligne de compte) et que l'on ne tient plus compte du prix plein des médicaments mais uniquement de la partie non remboursée par les mutuelles (le ticket modérateur).

Col. 1

Le Conseil National du Travail a adopté la formule de conversion suivante pour passer de l'ancien au nouvel indice : un point de l'ancien indice = 0,8148 point de l'indice nouveau.

Col. 2

1 point de l'indice sur base 1996 = 1,2273 point de l'indice sur base 1988.

Col. 3

1 point de l'indice sur base 1981 = 1,5401 point de l'indice sur base juillet 1974 – juin 1975.

Col. 4

Pour calculer cet indice, communément appelé indice santé, 4 postes ont été retirés de l'indice général à la consommation, c'est-à-dire le tabac, l'alcool, l'essence et le diesel ainsi que l'impact de la cotisation énergétique instaurée pour financer l'opération Maribel-bis.

Col. 5

1 point de l'ancien indice = 0,8294 point de l'indice nouveau.

Finances publiques

Rendement des impôts

Source : Ministère des Finances.

A l'exclusion des additionnels, des droits cédés et des recettes fiscales affectées.

Situation de trésorerie

Source : Ministère des finances.

A partir de janvier 1991 : seulement le budget national.

Col. 1, 2 et 3

A partir de janvier 1991 : le total des opérations courantes et le capital.

Col. 5

Les « autres opérations » comprennent les dépenses pour charges du passé, le solde des fonds des tiers et des opérations de trésorerie, l'évolution du compte ordinaire du Trésor auprès de la B.N.B., les différences d'émission et d'amortissement, la contre-valeur du produit d'emprunt au profit de l'office de la navigation et de l'agglomération bruxelloise, ainsi que la contre-valeur de certains amortissements hors-budget.

Situation de la dette publique

Source : Ministère des Finances.

Col. 2 et 5

A partir du 1.1.1993, y compris les dettes de la SNSN (Société nationale pour la restructuration des secteurs nationaux) et de la SOCOBESOM (Société de coopération à la Reconversion d'Entreprises) reprises par l'Etat en vertu de la loi du 30.12.1992 portant des dispositions sociales et diverses, pour un montant de 4,35 milliards d'EUR.

Col. 4, 7 et 10

Le montant des dettes en monnaies étrangères est calculé sur base des cours de change au dernier jour boursier du mois.

Col. 6, 7 et 8

Certificats de trésorerie de plus d'un an.

Col.9, 10 et 11

Certificats de trésorerie à un an ou moins.

Bourses**Activités à la bourse de Bruxelles****Col. 1 à 7**

Source : Bulletin mensuel des statistiques, publié par la Commission de la Bourse de Bruxelles

Agriculture et activités assimilées

Agriculture

Les chiffres mensuels sont provisoires ; les corrections sont possibles jusqu'à l'année (t -2).

Nombre d'animaux de boucherie abattus

Les chiffres annuels sont une moyenne arithmétique des chiffres trimestriels.

Évolution des prix des produits agricoles et horticoles

Source : C.E.A. – Ministère des Classes moyennes et de l'Agriculture.

Moyenne des prix des produits agricoles relevés sur les marchés régulateurs du pays. Il s'agit de prix aux producteurs, taxes non comprises.

Col. 1 à 7 et 9 à 19

Le prix de l'année est la moyenne arithmétique des prix mensuels.

Col. 18

Prix payés par les laiteries au producteur, lait contenant 36 g de matière grasse au litre et 33,5 g de protéines au litre (réfrigéré).

Col. 22 à 39

Le prix de l'année est le prix moyen des ventes de l'année.

Indice des prix d'achat des moyens de production en agriculture et en horticulture

Source : C.E.A. – Ministère des Classes moyennes et de l'Agriculture.

Pêche

Les chiffres annuels sont une moyenne arithmétique des 12 mois.

Industrie et construction

Production industrielle en chiffres absolus PRODCOM

Le 1^{er} janvier 1994 marque un tournant dans l'établissement des statistiques mensuelles de la production industrielle. Jusqu'en 1993, il existait une statistique mensuelle spécifique pour la plupart des secteurs. La nomenclature de marchandises utilisée était une liste empirique de produits par branche d'activité. Depuis l'achèvement du marché unique au 1^{er} janvier 1993, on assiste à une demande accrue de résultats comparables au plan international. On veut pouvoir coupler les données relatives à la production à celles du commerce extérieur. Ceci nous a menés à l'enquête PRODCOM.

Sont assujetties à Prodcum la plupart des entreprises industrielles occupant au moins 10 personnes ou dont le chiffre d'affaires atteint 100 millions de BEF et certaines autres entreprises ayant une activité industrielle accessoire occupant au moins 20 travailleurs.

La liste Prodcum, nouvelle nomenclature des statistiques de la production, comporte quelque 5.700 produits industriels, essentiellement des marchandises, mais également un certain nombre de services industriels. Chaque rubrique de la liste Prodcum est désignée par un code à huit chiffres. Les quatre premiers chiffres correspondent à une classe de la NACE-rév.1. L'on a pu établir ainsi une correspondance entre produits et activités. De plus, les rubriques de la liste Prodcum se composent d'articles ou de groupes d'articles de la nomenclature combinée.

L'enquête s'effectue au niveau de l'unité locale. Si plusieurs activités sont exercées dans une unité locale, on remplit une déclaration par activité, c'est-à-dire par division (2 chiffres) de la NACE-rév.1. Outre les données relatives à la production (la quantité et la valeur des livraisons), on demande également des données sur l'emploi et le volume de travail.

Les résultats des derniers mois sont provisoires, car l'INS est encore confronté à un faible pourcentage de non-réponses.

Les différences importantes constatées dans certains secteurs entre décembre et janvier sont en partie dues à la mise à jour annuelle du fichier des déclarants Prodcum.

Autres statistiques mensuelles de la production industrielle (non-prodcum)

Pour diverses raisons, les statistiques de certains secteurs (énergie, récupération, distribution d'eau, abattoirs, laiteries, sidérurgie) sont encore collectées selon l'ancien système.

Le nombre de variables collectées varie d'une statistique à l'autre. Une statistique mensuelle spécifique existe uniquement pour le coke, le pétrole, l'eau, la construction ainsi que pour certains secteurs tels que la sidérurgie, le gaz et l'électricité, dont la collecte des données est effectuée par les fédérations.

Pour les autres secteurs (abattoirs, laiteries, traitement des combustibles nucléaires et récupération de métaux, de textile, de papier et de produits chimiques), il existe des données sur le personnel et le chiffre d'affaires. En outre, il existe d'autres statistiques spécifiques pour les abattoirs et les laiteries dans la section des statistiques agricoles.

PRODCOM – valeur de la production industrielle

Valeur de la production industrielle = Valeur des livraisons y compris les traitements et services industriels et le travail à façon fourni à l'étranger.

Nace 15

Non compris les abattoirs et les laiteries.

Nace 27

Non compris la sidérurgie et la fabrication de ferro-alliages (CECA).

Chiffres d'affaires dans certaines activités NON-PRODCOM

Branches d'activités : référence à la nomenclature d'activités NACE-BEL : divisions (2 chiffres)

Nace 15

Comprend uniquement les abattoirs (établissements occupant 10 ouvriers ou plus) et les laiteries (établissements occupant 10 ouvriers ou plus)

Nace 23

Comprend la cokéfaction (pas de seuil), le raffinage de pétrole (pas de seuil) et le traitement des combustibles nucléaires (établissements occupant 10 ouvriers ou plus).

Nace 37

Etablissements occupant 10 ouvriers ou plus.

Nace 40

Comprend uniquement la production et la distribution d'électricité (pas de seuil) et de gaz (pas de seuil).

Nace 41

Pas de seuil

Quantités produites dans certaines activités NON-PRODCOM

Col. 1 à 9

Source : Groupement de la Sidérurgie

Col.1

Fonte ferro-manganèse exclue

Col.3

Y compris coils pour relaminage à froid ou pour découpage (tôles ou feuillards à chaud ex-coils).

Col.9

Ces renseignements complètent ceux des produits plats mais ne s'ajoutent pas à ces derniers.

Emploi

Répartition de l'emploi dans l'industrie selon l'activité principale de l'établissement, pour les entreprises assujetties à l'enquête PRODCOM (A) ou aux autres enquêtes (B).

Nace 10

B Comprend uniquement la fabrication des agglomérés de houille (pas de seuil) et la récupération de charbon des terrils (établissements occupant 10 ouvriers ou plus). Le nombre d'employés et d'ouvriers pour cette activité est confidentiel.

Nace 15

A Non compris les abattoirs et les laiteries.

B Comprend uniquement les abattoirs (établissements occupant 10 ouvriers ou plus) et les laiteries (établissements occupant 10 ouvriers ou plus).

Nace 23

B Comprend la cokéfaction (pas de seuil), le raffinage de pétrole (pas de seuil) et le traitement des combustibles nucléaires (établissements occupant 10 ouvriers ou plus).

Nace 27

- A Non compris la sidérurgie et la fabrication de ferro-alliages (CECA)
- B Comprend uniquement la sidérurgie et la fabrication de ferro-alliages (CECA) (pas de seuil).

Nace 37

- B Etablissements occupant 10 ouvriers ou plus.

Nace 40

- B Comprend uniquement la production et la distribution d'électricité (pas de seuil) et de gaz (pas de seuil).

Nace 41

- B Pas de seuil.

Nace 45

- B Entreprises occupant 10 personnes ou plus.

Permis de bâtir

Tout chiffre annuel est la somme des chiffres mensuels correspondants.

Évolution réelle

Ces données tiennent compte de la date officielle de la délivrance du permis de bâtir ou de la date effective du début des travaux. Comme certaines communes remplissent ou renvoient tardivement nos formulaires et que leur traitement peut également prendre un certain temps, ces chiffres sont provisoires pour les 2 dernières années (ou 24 mois). Pour cette raison, les chiffres récents doivent être interprétés avec prudence. Pour le moment, l'I.N.S. publie uniquement ces chiffres bruts, non-redressés (dans les colonnes « Évolution réelle »). Le calcul de séries redressées est en préparation.

Évolution d'après le mois d'enregistrement par l'I.N.S.

Ces données tiennent compte de la date du traitement des formulaires par l'I.N.S.. Ces séries ont été créées afin d'apporter une solution au renvoi tardif des formulaires par les communes. Elles sont souvent surestimées ou sous-estimées par rapport aux chiffres réels et ne peuvent donc servir qu'à indiquer une tendance générale.

Définitions des termes utilisés

Permis de bâtir : dans le cadre d'un projet de construction ou de transformation, un permis de bâtir est délivré, en conformité avec la réglementation en matière de bâtisse.

Bâtiment : l'unité statistique de base. Elle comprend, outre la construction principale, les annexes et dépendances formant avec cette construction un ensemble situé sur une même parcelle de terrain. La statistique belge distingue les bâtiments d'après leur usage : les bâtiments résidentiels sont ceux destinés exclusivement ou principalement (c'est-à-dire sur plus de 50 % de leur superficie) à l'habitation ; tous les autres sont non résidentiels.

Logement : la maison ou une partie de la maison, destinée à l'habitation d'un ménage ou utilisée à cette fin.

Logements et

bâtiments commencés : les logements et bâtiments commencés sont ceux pour lesquels les premières opérations sont effectuées sur le chantier, après préparation et établissement des plans (livraison sur le chantier de matériaux et d'outillage, mise en route des terrassements, etc...).

Services, commerce et transports

Commerce intérieur

Indice du chiffre d'affaires

Les indices des grandes entreprises de distribution sont calculés sur base de relevés exhaustifs.

Col. 1 à 5

Les colonnes portant sur le chiffre d'affaires réalisé par les coopératives ont été supprimées. Pour des raisons de confidentialité, les données des coopératives ont été ajoutées depuis 1995 à celles des entreprises de commerce de détail disposant de plus de cinq points de vente.

Col. 11

Il s'agit des petites et moyennes entreprises de supermarchés à libre service complet ou partiel.

Col. 18

Indice de valeur divisé par l'indice général des prix à la consommation, dont on a éliminé les services.

Commerce extérieur

Source : jusqu'en 1994, Institut national de Statistique, à partir de 1995, Institut des comptes nationaux. Les résultats sont élaborés selon le régime du commerce spécial. Les importations comprennent toutes les marchandises qui entrent pour mise en consommation, et celles ayant trait au trafic de perfectionnement actif et passif (y compris les sorties d'entrepôt pour importation, mais non les entrées en entrepôt). Les exportations comprennent toutes les marchandises qui sortent avec destination définitive et celles ayant trait au trafic de perfectionnement actif et passif. Le transit – sous quelque forme que ce soit – n'est pas compris dans les résultats.

Les résultats concernent la Belgique. Les premières versions des chiffres publiés sont des résultats provisoires, ils sont améliorés au fur et à mesure de l'état d'avancement des contrôles sur les données peu fiables.

Le commerce avec les pays-tiers (appelé commerce extra communautaire) est observé sur base des documents douaniers. Le commerce avec les Etats-Membres de l'Union européenne (appelé commerce intracommunautaire) est observé au moyen du système Intrastat, auquel plus de 28.000 entreprises participent directement. Ce système concerne les entreprises qui, sur base annuelle, enregistrent plus de 104.115EUR en arrivées et/ou expéditions avec les Etats-Membres de l'Union européenne.

La comparaison entre les résultats enregistrés (partiels) et ceux de l'Administration de la TVA (sur l'ensemble) conduit à des résultats ajustés. Cet ajustement compense les pertes d'informations dues au seuil d'enregistrement et à l'absence de réponse de certaines entreprises interrogées. Toutefois, on ne publie pas de résultats ajustés dans le tableau subdivisé selon les grandes catégories économiques (CGCE).

Pour les importations extracommunautaires (pays-tiers), il s'agit toujours du pays d'origine, sauf lorsque ce dernier est un Etat-Membre de l'UE, auquel cas le pays de provenance est retenu. Pour les arrivées intracommunautaires, le pays partenaire est toujours l'Etat-Membre de provenance. A

l'exportation/expédition, un seul pays est considéré, à savoir le pays de destination.

La valeur des marchandises est le prix à la frontière. Elle est constituée, tant à l'importation qu'à l'exportation, par le prix de vente hors usine des marchandises, majoré des coûts de transport et d'assurance jusqu'à la frontière, mais à l'exclusion des taxes et subventions. A l'exportation, il s'agit donc du prix FAB, c'est-à-dire sans les coûts de transport et d'assurance pour le trajet effectué à l'étranger, tandis qu'à l'importation, il s'agit du prix CAF, comprenant effectivement les coûts de

transport et d'assurance pour le trajet effectué à l'étranger. Pour le trafic de perfectionnement et les réparations, la valeur à déclarer est établie avec la valeur des marchandises incluse.

Commerce extérieur en chiffres absolus

Tout chiffre annuel est la somme des chiffres mensuels correspondants.

Importations et exportations par continent

Col. 1 à 29

La différence entre le total général et la somme des continents s'explique par le fait que la première donnée contient également les rubriques suivantes : provisions de bord, soutage, haute mer (pétrole), pays indéterminés, entrepôt, institutions internationales et pays confidentiels.

Col. 5 et 6

Y compris l'Autriche, la Suède et la Finlande (Etats-Membres de l'UE à partir du 01.01.1995, déjà repris dans les chiffres de 1994).

Col. 13 et 14

Australie, Nouvelle-Zélande et Océanie.

Chiffres totaux (chiffres ajustés)

A partir de janvier 1997, une modification de la réglementation administrative entraîne, dans les importations extra communautaires, l'incorporation de certains flux de marchandises précédemment enregistrés comme du transit.

Col. 4, 8 et 12

Le taux de couverture est le résultat, multiplié par 100, du quotient obtenu en divisant la valeur des exportations par celle des importations.

Col. 5 à 8

Y compris l'Autriche, la Suède et la Finlande (Etats-Membres de l'UE à partir du 01.01.1995, déjà repris dans les chiffres de 1994).

Transport

Nombre et tonnage des navires de mer entrés

Source : Jusqu'en 1981 les administrations portuaires. A partir de 1982, une déclaration générale à l'entrée des navires.

Nombre et tonnage des navires de mer sortis

Source : jusqu'en 1981 les administrations portuaires. A partir de 1992, une déclaration générale à la sortie des navires.

Transport par voie navigable

La régionalisation et la disparition des frontières à l'intérieur de l'Europe ont entraîné un changement dans la méthode de traitement à partir du 1^{er} janvier 1993. Les données traitées selon cette nouvelle méthode ne sont pas encore disponibles.

Activité dans les différents bassins navigables

Total des mouvements dans le bassin, que ce soient les départs, les arrivées, le trafic intérieur ou le transit. Longueur des voies navigables à partir du 1^{er} janvier 1982.

La longueur des bassins de l'Escaut maritime, de la Meuse et Sambre, du Haut Escaut, du Centre et Borinage et de l'Yser et Côte diffère légèrement de leur longueur officielle. En effet, pour permettre le traitement par ordinateur, certains tronçons de voies navigables ont été ajoutés à une autre voie navigable que celle à laquelle ils appartiennent.

Activité des chemins de fer belges

Col. 1 et 2

Deux voyages ont été comptés pour les billets aller et retour (S.N.C.B.). Pour les détenteurs d'un abonnement, un nombre forfaitaire de voyages variant dans le temps et selon le type d'abonnement a été pris en considération. Pour certains voyageurs bénéficiant de prix réduits, on a également calculé un nombre forfaitaire de voyages.

Activité de l'aérodrome de Bruxelles National

Col.1 à 6

Trafic commercial.

Col. 5 et 6

A partir de l'année 1989, seulement le fret.

Tourisme et hôtellerie

Le nombre de nuitées comprend également celles dans les campings.

A partir de 1992, les nuitées dans les campings résidentiels et dans les villas et appartements ne sont plus incluses dans les chiffres.

Tout chiffre annuel est la somme des chiffres mensuels correspondants.

Informations

La Direction générale Statistique et Information économique relève du SPF Economie, PME, Classes moyennes et Energie. Une de nos missions est de répondre aux besoins des autorités, des entreprises et des citoyens par une information chiffrée sur la situation réelle du pays dans différents domaines d'actualité

Où trouver l'information statistique et économique?

Sur nos sites Internet <http://statbel.fgov.be> (statistiques) et <http://mineco.fgov.be> (économie)

Dans cinq grandes villes du pays, la Direction générale Statistique et Information économique met à la disposition du public :

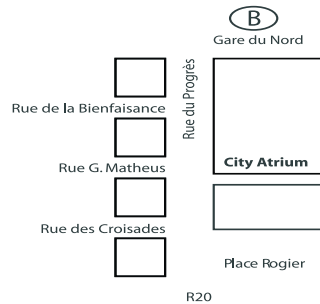
- ◇ Des annuaires et des publications spécialisées ainsi qu'une sélection de disquettes et de cédéroms.
- ◇ Une salle de lecture où il est possible de consulter nos publications, ainsi que celles d'autres ministères ou d'institutions belges et internationales.

Toutes nos bibliothèques sont accessibles les jours ouvrables de 8h30 à 16h30 (Bxl) ou de 9h à 12h et de 13h à 16h (autres).

Bruxelles City Atrium C

Rue du Progrès 50, 1210 Bruxelles
 tél. 02/277.55.03 – 02/277.55.19 fax 02/277.55.19
 e-mail : info@statbel.mineco.fgov.be

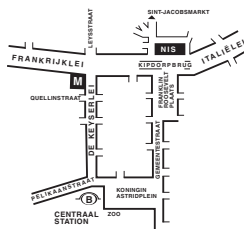
Train (B) : Gare du Nord
 Métro (M) : ligne 2, station Rogier
 Trams : 3, 52, 55, 56, 81, 90
 arrêts Rogier ou Nord
 Bus STIB : 38, 58, 61
 arrêts Rogier ou Nord
 Bus De Lijn : 318, 351, 358, 410, 526, 554
 arrêt Nord



Anvers

Italiëlei 124 - bus 85, 2000 Antwerpen
 tél. 03/229.07.00 fax 03/233.28.30
 e-mail : info.antwerpen@statbel.mineco.fgov.be

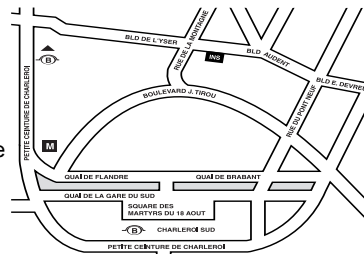
Train (B) : Centraal Station
 Métro (M) : arrêt Opera
 Tram-Bus : accès facile (Fr. Rooseveltplaats)



Charleroi

Tour Biarent, Bd Audent 14/5, 6000 Charleroi
 tél. 071/27.44.14 fax 071/27.44.19
 e-mail : info.charleroi@statbel.mineco.fgov.be

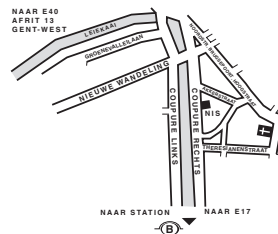
Train (B) : Charleroi Sud, 20 min depuis la gare (Place Buisset, Rue du Collège, Place Charles II, Boulevard Tirou, rue de la Montagne)
 Bus : arrêt Tirou
 Autoroute : petite ceinture de Charleroi - sortie Gare du Sud
 Parking (P) : payant face à l'INS



Gand

Coupure rechts 620, 9000 Gent
 tél. 09/267.27.00 fax 09/267.27.29
 e-mail : info.gent@statbel.mineco.fgov.be

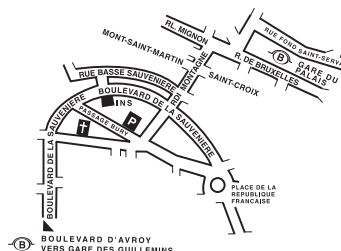
Train (B) : Gent St. Pieters
 Tram-Bus : 40, 43 arrêt Theresianenstraat
 Autoroute : accès aisé par autoroute E40 (sortie N° 13 - Gent - West/Drongen)
 Parking (P) : au long de la "Coupure Rechts"



Liège

Bd de la Sauvenière 73-75, 4000 Liège
 tél. 04/223.84.11 fax 04/222.49.94
 e-mail : info.liege@statbel.mineco.fgov.be

Train (B) : Gare des Guillemins ou Gare du Palais
 Tram-Bus : (Guillemins) 1 et 4 arrêt Sauvenière
 Parking (P) : Neujean (à 20 m - même trottoir)
 Mercure (en face)



Nous diffusons de nombreux produits qui donnent une image chiffrée de la réalité socio-économique belge. Ces produits, repris dans notre catalogue, sont disponibles auprès de nos centres régionaux ou auprès de notre service de Documentation - vente de Bruxelles. Notre catalogue vous sera envoyé sur simple demande. (voir adresses ci-contre).

Vous trouverez également un extrait de nos données, ainsi que la liste de nos publications sur notre site Internet : <http://statbel.fgov.be>

Publications générales

Communiqué hebdomadaire

Chaque semaine, nous vous donnons la primeur des dernières statistiques disponibles dans les domaines suivants : Territoire et environnement ; Population ; Société ; Économie et finances ; Agriculture ; Industrie ; Services, commerce et transport.

Chiffres-clés

Cette petite publication explore notre territoire sous ses aspects les plus divers : le climat, l'environnement, la population, la vie sociale, l'économie, les finances, l'agriculture, l'industrie, le transport, la société de l'information... Chiffres-clés 2004 est une brochure gratuite de 50 pages, en couleurs, de format réduit. Vous y trouverez une sélection de la rubrique Statistiques de notre site Internet brochant une vue singulière de l'information statistique disponible en Belgique. Les tableaux sont éclairés par des graphiques et des cartogrammes.

Quelques autres publications

Publications générales

Annuaire de statistiques régionales

Territoire et environnement

Statistique de l'occupation du sol (**disquette**)
Aperçu Environnement - *Annuelle*

Population

Mouvement de la population - *Annuelle*
Perspectives de population 2000/2050

Société

Enquête sur les budgets des ménages - *Annuelle*
Causes de décès - *Annuelle*

Économie et finances

Vente de biens immobiliers - *Annuelle*
La conjoncture - *Mensuelle*

Agriculture

Recensement agricole et horticole
au 15 mai - *Annuelle*

Industrie

Production industrielle et construction - *Mensuelle*

Commerce, services et transports

Statistiques mensuelles du transport - *Mensuelle*
Commerce intérieur - *Annuelle*



Statistique et
Information économique

Achévé d'imprimer
par l'imprimerie de la DGSIE
B-1000 Bruxelles
Mai 2005