

Bulletin de statistique

**Aperçu mensuel de la vie
économique et sociale**

L'Institut national de statistique propose des informations impartiales à un prix abordable.

Les informations sont diffusées conformément à la loi, notamment pour ce qui concerne leur confidentialité.

Nous classons les statistiques en huit domaines :

Généralités	Économie et finances
Territoire et environnement	Agriculture et activités assimilées
Population	Industrie
Société	Services, commerce et transports

Tous droits de traduction, d'adaptation, de reproduction par tous procédés, y compris la photographie et le microfilm sont soumis à autorisation préalable de l'Institut national de statistique.

Toutefois, la citation de courts extraits, à titre explicatif ou justificatif, dans un article, un compte-rendu ou un livre, est autorisée moyennant indication claire et précise de la source.

Éditeur responsable : Hans D'Hondt



©2003, INSTITUT NATIONAL DE STATISTIQUE *éditeur*

B-1000 Bruxelles – 44 rue de Louvain

Bulletin de Statistique

Aperçu mensuel de la vie économique et sociale

N° 10

Séries mises à jour jusqu'au 31 octobre 2003

Sommaire

Introduction

- Introduction 3

Territoire et environnement

- Pollution de l'air..... 6
- Qualité de l'air..... 9
- Déchets 10

Population et ménages

- Ménages au 1.1.2003 12

Société

- Emploi : chômage 16
- Enquête sur les forces de travail 18
- Salaires 20

Économie et finances

- Indicateurs conjoncturels : entrées de commandes 24
- Indicateurs conjoncturels : production..... 25
- Indicateurs conjoncturels : prix à la production 26
- Indicateurs conjoncturels : prix à la production pour le marché intérieur 27
- Indicateurs conjoncturels : prix à la production – marchés extérieurs 28
- Indicateurs conjoncturels : prix à la consommation..... 29
- Indicateurs conjoncturels : salariés..... 30
- Indicateurs conjoncturels : heures travaillées 31
- Indicateurs conjoncturels : masse salariale 32
- Faillites 33
- Finances publiques : dette publique et trésorerie..... 34
- Finances publiques : rendement des impôts..... 36
- Finances publiques : bourse..... 38

Agriculture et activités assimilées

- Pêche 42

Industrie et construction

- PRODCOM – livraisons par activité 46
- NON-PRODCOM – chiffres d'affaires 48
- NON-PRODCOM – quantités produites 50
- PRODCOM – emploi, heures et salaires 52
- NON-PRODCOM – emploi, heures et salaires 56
- Permis de bâtir et commencement des travaux 60

Services, commerce et transport

- Commerce intérieur : nombre de commerces 64
- Secteur tertiaire : chiffres d'affaires TVA 67
- Commerce intérieur : indice du chiffre d'affaires 68
- Commerce extérieur 70
- Transport maritime et navigation intérieure 74
- Transport par chemin de fer 78
- Transport aérien 80
- Transport : nouvelles immatriculations 81
- Transport routier 82
- Enquête voyages 85
- Tourisme et hôtellerie 86

Notes explicatives

- Notes 90

Introduction

Introduction

Cette publication donne un aperçu des principaux domaines de la vie socio-économique en Belgique.

Les statistiques reprises dans ce Bulletin de statistique couvrent 7 domaines :

- ◆ Territoire et environnement
- ◆ Population et ménages
- ◆ Société
- ◆ Économie et finances
- ◆ Agriculture et activités assimilées
- ◆ Industrie et construction
- ◆ Services, commerce et transports

Chaque domaine sera illustré par un certain nombre de tableaux, de graphiques ou de cartes relatifs aux thèmes cités dans la table des matières.

Pour des raisons pratiques, nous avons rassemblé à la fin du « Bulletin de statistique », sous le titre « Notes explicatives », toutes les notes méthodologiques et annotations se rapportant aux tableaux.

Si pour un tableau donné, on renvoie à ces notes, un astérisque (*) est placé soit en regard du titre (pour des remarques plus générales), soit en regard du numéro de colonne (pour des remarques plus spécifiques). Les notes explicatives reprennent la dénomination du domaine du titre et le numéro de tableau et de colonne, suivi de la note s'y rapportant.

Généralités

Sauf mention contraire, les chiffres relatifs à une année déterminée sont des moyennes mensuelles ou trimestrielles.

Les données trimestrielles et semestrielles sont inscrites en regard du dernier mois considéré. Les chiffres provisoires ne sont pas signalés. Comme par la suite, ceux-ci seront remplacés par des chiffres définitifs, il est toujours conseillé de se référer à la dernière édition du Bulletin.

Territoire et environnement

Pollution de l'air

Émissions atmosphériques de SO₂ (en 1 000 t)

	Total	Routier	Centrales électriques	Combustion industrielle	Autres combustion	Procédés industriels	Divers
1980	828	12	320
1981	712	..	280
1982	694	12	275
1983	560	12	190
1984	500	..	165
1985	400	15	125	122	64	73	1
1986	377	..	115
1987	367	..	113
1988	354	..	109
1989	325	..	94
1990	371	16	99	160	41	52	3
1991	333	16	94	140	46	34	3
1992	318	16	87	146	43	23	3
1993	296	17	82	137	44	11	5
1994	253	19	82	77	34	39	2
1995	246	18	81	88	35	21	3
1996	240	13	73	93	41	17	3
1997	221	6	64	95	36	18	2
1998	212	6	64	88	36	16	2
1999	186	6	42	86	35	16	1

Émissions atmosphériques de NOx (en 1 000 t)

	Total	Routier	Centrales électriques	Combustion industrielle	Autres combustion	Procédés industriels	Divers
1980	442	..	95
1981	402	..	81
1982	381	..	77
1983	351	..	60
1984	343	..	57
1985	325	182	45	39	19	28	11
1986	317	..	47
1987	331	..	40
1988	345	..	45
1989	357
1990	339	157	60	79	20	16	7
1991	335	167	60	68	22	11	7
1992	343	175	58	72	21	9	8
1993	341	178	55	72	22	6	8
1994	342	179	58	73	20	5	7
1995	336	172	54	73	21	9	7
1996	316	151	51	73	24	8	9
1997	306	150	46	74	21	8	7
1998	312	152	48	77	18	9	8
1999	292	148	34	75	17	8	10

Émissions atmosphériques de particules (en 1 000 t)

	Total	Routier	Centrales électriques	Combustion industrielle	Autres combustion	Procédés industriels	Divers
1990	24	3	7	3	5	5	1
1994	27	8	4	5	4	6	0

Source : OCDE

Émissions atmosphériques de CO (en 1 000 t)

	Total	Routier	Centrales électriques	Combustion industrielle	Autres combustion	Procédés industriels	Divers
1990	1112	459	3	399	87	146	18
1991	1119	478	3	378	96	146	18
1992	1137	493	10	364	100	152	18
1993	1105	484	11	342	101	149	18
1994	1054	468	2	332	97	143	12
1995	1032	445	2	330	82	160	13
1996	1009	425	3	342	95	139	5
1997	948	408	3	323	79	130	5
1998	967	396	2	298	80	119	72
1999	944	452	2	299	64	119	8

Source : EMEP

Émissions atmosphériques de COVM (en 1 000 t)

	Total	Routier	Centrales électriques	Combustion industrielle	Autres combustion	Procédés industriels	Solvants
1985	..	185	3	13	17	29	82
1990	354	123	0	5	8	51	99
1991	313	110	0	3	8	37	93
1992	313	114	0	4	8	37	87
1993	311	113	1	3	8	36	88
1994	305	113	1	3	8	35	82
1995	294	107	1	3	8	34	81
1996	274	86	1	3	9	34	79
1997	270	84	1	3	8	33	78
1998	277	81	1	3	8	33	78
1999	271	85	1	3	8	33	77

Source : EMEP

Pollution de l'air

Émissions atmosphériques

	NMVOS	CH ₄	CO ₂	CO	N ₂ O*	NH ₃
	1000 t	1000 t	mio t	1000 t	1000 t	1000 t
1979	134	..	39	..
1980	127	..	38	..
1981	117	..	35	..
1982	113	..	33	..
1983	103	..	29	..
1984	104	..	29	..
1985	105	..	26	89
1986	106	..	26	..
1987	106	..	26	..
1988	107	..	27	..
1989	110
1990	354	589	109	1112	31	107
1991	313	593	117	1119	31	93
1992	313	591	117	1137	30	92
1993	311	599	113	1105	31	97
1994	305	597	117	1054	35	96
1995	294	597	117	1032	36	97
1996	274	601	125	1009	37	99
1997	270	586	123	948	33	99
1998	277	593	123	967	34	102
1999	271	585	..	944	34	103

Source : EMEP (<http://www.emep.int>); *Hecq & al. (1990) pour 1979-1988

Émissions atmosphériques de métaux lourds (en t)

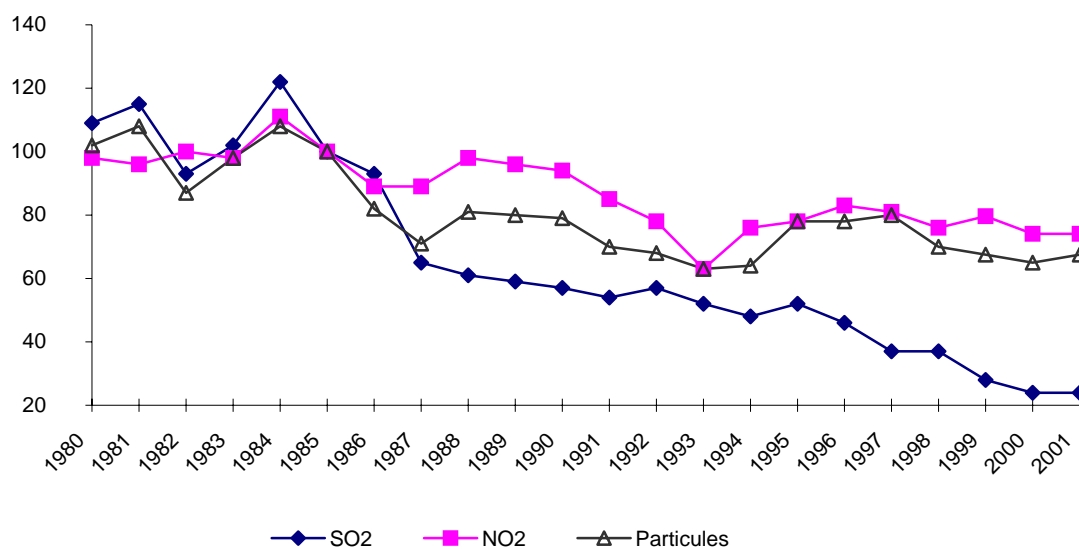
	Pb	Hg	Cd	As	Cr	Cu	Ni	Se	Zn
1994	325	6	4	5	27	46	53	23	242
1995	336	5	6	6	48	56	47	19	287
1996	297	6	5	5	32	33	58	8	220
1997	285	4	6	4	28	30	49	8	176

Source : EMEP (<http://www.emep.int>)

Concentration moyenne de polluants dans l'air (1985 = 100)

	SO ₂	NO ₂	Particules
1980	109	98	102
1981	115	96	108
1982	93	100	87
1983	102	98	98
1984	122	111	108
1985	100	100	100
1986	93	89	82
1987	65	89	71
1988	61	98	81
1989	59	96	80
1990	57	94	79
1991	54	85	70
1992	57	78	68
1993	52	63	63
1994	48	76	64
1995	52	78	78
1996	46	83	78
1997	37	81	80
1998	37	76	70
1999	28	80	68
2000	24	74	65
2001	24	74	68

Évolution des concentrations moyennes atmosphériques de SO₂, NO₂ et particules en Belgique (1985 = 100)



Déchets

Déchets municipaux ; taux de recyclage*

	Déchets municipaux*							Taux de recyclage des déchets en % de la consommation apparente		
	Production	Composition en % du total							Papiers et cartons	Verre
	Kg par habitant 1*	Papiers et cartons 2*	Déchets alimentaires, de jardin, etc. 3*	Matières plastiques 4*	Verre 5*	Métaux 6*	Textiles et autres 7*	Papiers et cartons 8*	Verre 9*	
1980	-	-	-	6	8	5	-	-	33	
1981	-	-	-	-	-	-	-	-	33	
1982	-	-	-	-	-	-	-	-	32	
1983	-	-	-	-	-	-	-	-	32	
1984	-	-	-	-	-	-	-	-	36	
1985	-	-	-	-	-	-	-	-	42	
1986	-	-	-	-	-	-	-	-	44	
1987	-	-	-	-	-	-	-	-	39	
1990	358	-	-	8	8	4	-	33	59	
1991	412	-	-	-	-	-	-	33	55	
1992	421	-	-	-	-	-	-	33	54	
1993	436	-	-	-	-	-	-	38	55	
1994	453	17	17	6	6	3	50	36	67	
1995	443	17	18	6	7	4	49	37	67	
1996	440	18	18	6	7	3	48	43	66	
1997	474	18	19	6	6	3	47	45	75	
1998	471	19	20	5	7	3	46	48	-	
1999	476	20	20	5	7	4	45	55	-	
2000	484	19	22	5	7	3	44	52	87	
2001	479	19	22	5	7	4	44	51	87,5	
2002	-	-	-	-	-	-	-	48	-	

(*) Pour de plus amples informations voir l'introduction et les notes explicatives.

Population et ménages

Ménages au 1.1.2003

Ménages privés selon la taille du ménage et nombre de ménages collectifs

Lieu de résidence Arrondissements	Total des ménages	Total des ménages collectifs	Ménages privés			
			Total ménages privés	Homme habitant seul	Femme habitant seule	2 personnes
Belgique	4.368.284	6.399	4.361.885	646.759	766.027	1.368.155
<i>Région de Bruxelles-Capitale</i>	486.745	648	486.097	116.235	128.647	115.936
<i>Région flamande</i>	2.461.101	3.322	2.457.779	316.752	381.491	824.326
Province d'Anvers	699.091	858	698.233	102.945	117.455	230.046
<i>Arrondissement d'Anvers</i>	411.406	533	410.873	69.471	78.634	130.692
<i>Arrondissement de Malines</i>	125.887	151	125.736	15.228	19.097	43.860
<i>Arrondissement de Turnhout</i>	161.798	174	161.624	18.246	19.724	55.494
Province de Limbourg	307.638	449	307.189	32.529	37.685	99.939
<i>Arrondissement de Hasselt</i>	151.027	185	150.842	16.732	19.837	49.127
<i>Arrondissement de Maaseik</i>	82.619	102	82.517	7.847	8.730	26.837
<i>Arrondissement de Tongres</i>	73.992	162	73.830	7.950	9.118	23.975
Province de Flandre orientale	568.342	763	567.579	73.074	88.495	193.839
<i>Arrondissement d'Alost</i>	109.395	104	109.291	12.813	16.415	38.033
<i>Arrondissement de Termonde</i>	75.711	85	75.626	8.395	10.674	26.671
<i>Arrondissement d'Eeklo</i>	32.890	34	32.856	4.182	4.746	11.660
<i>Arrondissement de Gand</i>	214.080	372	213.708	32.007	37.345	70.271
<i>Arrondissement d'Audenarde</i>	45.589	64	45.525	4.939	6.615	15.451
<i>Arrondissement de Saint-Nicolas</i>	90.677	104	90.573	10.738	12.700	31.753
Province de Brabant flamand	417.737	512	417.225	49.851	64.504	138.914
<i>Arrondissement de Hal-Vilvorde</i>	225.916	226	225.690	23.990	33.808	75.708
<i>Arrondissement de Louvain</i>	191.821	286	191.535	25.861	30.696	63.206
Province de Flandre occidentale	468.293	740	467.553	58.353	73.352	161.588
<i>Arrondissement de Bruges</i>	114.860	199	114.661	14.871	19.312	39.529
<i>Arrondissement de Dixmude</i>	18.617	30	18.587	2.017	2.371	6.405
<i>Arrondissement d'Ypres</i>	40.813	57	40.756	4.595	5.707	13.762
<i>Arrondissement de Courtrai</i>	111.902	207	111.695	12.954	16.520	38.362
<i>Arrondissement d'Ostende</i>	66.559	85	66.474	10.817	12.974	23.194
<i>Arrondissement de Roulers</i>	56.254	67	56.187	6.126	7.635	19.639
<i>Arrondissement de Tielt</i>	33.867	57	33.810	3.393	4.066	11.631
<i>Arrondissement de Furnes</i>	25.421	38	25.383	3.580	4.767	9.066
<i>Région wallonne</i>	1.420.438	2.429	1.418.009	213.772	255.889	427.893
Province de Brabant wallon	141.121	192	140.929	17.229	22.395	42.576
<i>Arrondissement de Nivelles</i>	141.121	192	140.929	17.229	22.395	42.576
Province de Hainaut	546.568	823	545.745	81.613	98.498	168.850
<i>Arrondissement d'Ath</i>	33.031	42	32.989	4.216	5.419	10.465
<i>Arrondissement de Charleroi</i>	184.225	195	184.030	30.422	35.078	55.627
<i>Arrondissement de Mons</i>	108.595	228	108.367	17.199	20.514	32.926
<i>Arrondissement de Mouscron</i>	29.123	43	29.080	3.735	5.026	9.709
<i>Arrondissement de Soignies</i>	72.766	61	72.705	9.926	12.393	22.586
<i>Arrondissement de Thuin</i>	60.127	83	60.044	7.868	9.767	19.216
<i>Arrondissement de Tournai</i>	58.701	171	58.530	8.247	10.301	18.321
Province de Liège	448.207	609	447.598	75.432	86.927	132.288
<i>Arrondissement de Huy</i>	41.879	101	41.778	5.812	6.801	12.861
<i>Arrondissement de Liège</i>	267.628	312	267.316	49.429	56.760	78.008
<i>Arrondissement de Verviers</i>	110.703	162	110.541	17.015	19.054	32.552
dont C. germanophone	29.384	32	29.352	4.099	4.874	9.002
<i>Arrondissement de Waremme</i>	27.997	34	27.963	3.176	4.312	8.867
Province de Luxembourg	100.186	193	99.993	13.457	16.461	29.089
<i>Arrondissement d'Arlon</i>	21.882	34	21.848	3.085	3.690	6.552
<i>Arrondissement de Bastogne</i>	15.990	27	15.963	2.068	2.490	4.424
<i>Arrondissement de Marche-en-Famenne</i>	20.515	49	20.466	2.878	3.305	5.962
<i>Arrondissement de Neufchâteau</i>	22.204	48	22.156	2.866	3.673	6.517
<i>Arrondissement de Virton</i>	19.595	35	19.560	2.560	3.303	5.634
Province de Namur	184.356	612	183.744	26.041	31.608	55.090
<i>Arrondissement de Dinant</i>	41.024	89	40.935	5.601	7.062	12.332
<i>Arrondissement de Namur</i>	117.571	485	117.086	16.749	20.406	34.664
<i>Arrondissement de Philippeville</i>	25.761	38	25.723	3.691	4.140	8.094

Ménages privés - suite

3 personnes	4 personnes	5 personnes	6 personnes	7 personnes	8 personnes et plus	Lieu de résidence Arrondissements
698.613	578.220	211.050	62.592	18.270	12.199	Belgique
53.790	39.973	17.690	7.762	3.203	2.861	<i>Région de Bruxelles-Capitale</i>
411.305	355.571	120.804	32.665	8.784	6.081	<i>Région flamande</i>
106.574	92.958	33.063	9.611	2.883	2.698	Province d'Anvers
56.206	47.767	18.331	5.871	1.876	2.025	<i>Arrondissement d'Anvers</i>
21.321	17.535	5.940	1.720	562	473	<i>Arrondissement de Malines</i>
29.047	27.656	8.792	2.020	445	200	<i>Arrondissement de Turnhout</i>
58.712	53.293	17.748	5.035	1.431	817	Province de Limbourg
28.215	24.756	8.437	2.498	790	450	<i>Arrondissement de Hasselt</i>
15.678	16.102	5.346	1.408	352	217	<i>Arrondissement de Maaseik</i>
14.819	12.435	3.965	1.129	289	150	<i>Arrondissement de Tongres</i>
97.620	79.333	25.420	6.786	1.843	1.169	Province de Flandre orientale
21.260	15.227	4.152	1.016	247	128	<i>Arrondissement d'Alost</i>
13.966	11.125	3.521	920	217	137	<i>Arrondissement de Termonde</i>
5.680	4.742	1.390	336	73	47	<i>Arrondissement d'Eeklo</i>
32.734	28.051	9.523	2.581	737	459	<i>Arrondissement de Gand</i>
8.255	7.037	2.312	612	198	106	<i>Arrondissement d'Audenarde</i>
15.725	13.151	4.522	1.321	371	292	<i>Arrondissement de Saint-Nicolas</i>
72.116	62.519	21.590	5.604	1.380	747	Province de Brabant flamand
40.301	35.524	11.990	3.121	816	432	<i>Arrondissement de Hal-Vilvorde</i>
31.815	26.995	9.600	2.483	564	315	<i>Arrondissement de Louvain</i>
76.283	67.468	22.983	5.629	1.247	650	Province de Flandre occidentale
18.405	15.676	5.264	1.201	278	125	<i>Arrondissement de Bruges</i>
3.221	3.044	1.116	308	70	35	<i>Arrondissement de Dixmude</i>
6.723	6.536	2.553	664	136	80	<i>Arrondissement d'Ypres</i>
18.839	17.331	5.786	1.424	296	183	<i>Arrondissement de Courtrai</i>
9.416	6.980	2.241	614	154	84	<i>Arrondissement d'Ostende</i>
9.960	8.937	2.997	684	152	57	<i>Arrondissement de Roulers</i>
6.222	5.978	1.925	447	100	48	<i>Arrondissement de Tielt</i>
3.497	2.986	1.101	287	61	38	<i>Arrondissement de Furnes</i>
233.518	182.676	72.556	22.165	6.283	3.257	<i>Région wallonne</i>
24.086	21.599	9.074	2.844	741	385	Province de Brabant wallon
24.086	21.599	9.074	2.844	741	385	<i>Arrondissement de Nivelles</i>
94.137	66.294	25.210	7.615	2.291	1.237	Province de Hainaut
6.155	4.447	1.633	470	124	60	<i>Arrondissement d'Ath</i>
30.414	20.409	8.137	2.603	839	501	<i>Arrondissement de Charleroi</i>
18.667	12.573	4.550	1.319	416	203	<i>Arrondissement de Mons</i>
4.940	3.706	1.346	439	110	69	<i>Arrondissement de Mouscron</i>
12.970	9.612	3.685	1.053	323	157	<i>Arrondissement de Soignies</i>
10.937	7.966	3.007	872	269	142	<i>Arrondissement de Thuin</i>
10.054	7.581	2.852	859	210	105	<i>Arrondissement de Tournai</i>
68.751	54.199	21.029	6.261	1.778	933	Province de Liège
7.268	5.802	2.274	688	174	98	<i>Arrondissement de Huy</i>
39.238	28.438	10.652	3.235	987	569	<i>Arrondissement de Liège</i>
16.859	15.852	6.581	1.902	516	210	<i>Arrondissement de Verviers</i>
4.553	4.528	1.755	403	109	29	dont C. germanophone
5.386	4.107	1.522	436	101	56	<i>Arrondissement de Waremme</i>
15.682	15.664	6.929	1.994	503	214	Province de Luxembourg
3.516	3.315	1.256	324	78	32	<i>Arrondissement d'Arlon</i>
2.475	2.634	1.314	412	101	45	<i>Arrondissement de Bastogne</i>
3.280	3.028	1.410	424	129	50	<i>Arrondissement de Marche-en-Famenne</i>
3.394	3.479	1.584	478	116	49	<i>Arrondissement de Neufchâteau</i>
3.017	3.208	1.365	356	79	38	<i>Arrondissement de Virton</i>
30.862	24.920	10.314	3.451	970	488	Province de Namur
6.528	5.697	2.517	857	223	118	<i>Arrondissement de Dinant</i>
19.805	15.854	6.490	2.169	629	320	<i>Arrondissement de Namur</i>
4.529	3.369	1.307	425	118	50	<i>Arrondissement de Philippeville</i>

Société

Emploi

Nombre de chômeurs complets et partiels par sexe*

	Chômeurs complets			Chômeurs partiels
	Hommes	Femmes	Total	Total
	1*	2*	3*	4*
2000	160.822	212.949	373.771	30.323
2001	157.033	202.758	359.791	35.478
2002	171.188	204.258	375.446	38.556
2002				
juin	164.826	198.544	363.370	33.294
juillet	177.639	215.355	392.994	21.182
août	180.369	215.549	395.918	24.821
septembre	174.608	210.161	384.769	31.928
octobre	176.859	208.202	385.061	27.027
novembre	176.033	204.189	380.222	36.121
décembre	180.688	208.433	389.121	37.307
2003				
janvier	186.368	211.778	398.146	55.408
février	187.108	211.201	398.309	71.834
mars	186.156	209.587	395.743	63.812
avril	187.665	212.688	400.353	35.025
mai	186.683	212.785	399.468	35.567
juin	188.996	218.015	407.011	34.883
juillet	202.243	233.194	435.437	18.460
août	204.423	232.763	437.186	26.032
septembre	198.061	230.647	428.708	32.052
octobre	197.465	223.394	420.859	

Répartition géographique des chômeurs complets indemnisés, demandeurs

	Région de Bruxelles - Capitale	Provinces				
		Anvers	Limbourg	Fl. orientale	Brabant flam.	Fl. occidentale
	1	2	3	4	5	6
2000	54.687	39.820	21.356	31.389	15.431	19.809
2001	53.060	36.998	19.589	29.796	14.964	19.051
2002	54.969	42.645	22.100	33.332	18.020	21.554
2002						
juin	55.004	40.442	20.425	31.559	16.963	19.430
juillet	55.778	45.565	23.998	36.563	19.705	22.015
août	50.376	48.600	25.579	38.937	21.094	23.423
septembre	54.599	43.962	22.827	34.274	18.652	21.709
octobre	57.776	43.235	22.128	33.559	18.174	21.914
novembre	56.802	43.125	22.193	33.207	18.310	22.252
décembre	58.611	44.297	23.879	34.401	18.553	23.074
2003						
janvier	59.701	46.345	24.412	35.764	19.299	24.277
février	61.144	45.805	24.437	34.941	18.967	23.409
mars	61.693	45.505	24.208	34.811	18.876	22.758
avril	60.613	45.872	24.830	35.290	19.393	22.468
mai	60.455	45.445	24.377	35.117	19.416	21.817
juin	61.499	46.495	25.223	35.779	20.103	22.269
juillet	62.280	52.747	28.063	41.517	23.064	25.160
août	59.994	55.321	30.243	44.124	24.443	25.299
septembre	65.478	49.219	26.191	37.859	21.168	24.558
octobre	64.170	47.473	25.103	36.366	20.158	24.551

(*) Pour de plus amples informations voir l'introduction et les notes explicatives.

Pourcentage de chômage par rapport

au nombre d'assurés contre le chômage			à la population active totale			
Hommes	Femmes	Total	Hommes	Femmes	Total	
5*	6*	7*	8*	9*	10*	
9,2	15,1	11,8	8,6	13,8	10,9	2000
8,8	13,9	11,1	8,6	13,4	10,7	2001
9,6	13,8	11,5	9,4	13,6	11,2	2002
						2002
9,2	13,4	11,1	8,6	12,7	10,4	juin
9,9	14,6	12,0	9,7	14,4	11,8	juillet
10,1	14,6	12,1	9,9	14,6	12,0	août
9,8	14,2	11,8	9,9	14,5	12,0	septembre
9,9	14,1	11,8	10,0	14,2	11,9	octobre
9,8	13,8	11,6	9,8	14,0	11,6	novembre
10,1	14,1	11,9	9,9	14,0	11,7	décembre
						2003
10,4	14,3	12,2	10,0	14,2	11,9	janvier
10,5	14,3	12,2	10,0	14,1	11,8	février
10,4	14,2	12,1	9,9	13,9	11,7	mars
10,5	14,4	12,2	9,9	13,9	11,6	avril
10,4	14,4	12,2	9,7	13,7	11,4	mai
10,6	14,7	12,5	9,7	13,9	11,6	juin
11,3	15,8	13,3	10,9	15,7	13,0	juillet
11,4	15,7	13,4	11,1	16,0	13,3	août
11,1	15,6	13,1	11,1	15,9	13,2	septembre
11,0	15,1	12,9	11,0	15,4	12,9	octobre

d'emploi

Provinces (suite)

Brabant wal.	Hainaut	Liège	Luxembourg	Namur	
7	8	9	10	11	
12.589	88.175	58.567	7.544	24.402	2000
11.507	85.679	58.159	7.585	23.399	2001
10.647	84.099	57.734	7.723	22.623	2002
					2002
10.472	83.258	56.198	7.483	22.134	juin
10.973	86.194	60.824	7.959	23.419	juillet
11.081	84.836	60.139	8.018	23.834	août
11.048	86.164	59.727	8.353	23.452	septembre
11.236	86.705	58.987	8.360	22.985	octobre
11.429	84.631	58.063	7.573	22.635	novembre
11.704	85.457	58.495	7.809	22.839	décembre
					2003
11.902	85.566	59.691	8.531	22.656	janvier
12.223	86.793	59.371	7.907	23.310	février
12.052	86.123	58.997	7.876	22.842	mars
12.347	88.221	60.103	8.050	23.164	avril
12.430	88.831	60.207	7.960	23.411	mai
12.713	89.686	61.489	8.158	23.595	juin
12.871	90.161	65.099	8.511	25.962	juillet
12.404	88.862	61.247	8.675	26.572	août
13.385	92.274	64.602	8.954	25.018	septembre
13.240	92.472	64.199	8.589	24.536	octobre

Enquête sur les forces de travail

Situation au regard de l'activité selon le sexe et l'âge - 1er trimestre 2003

Situation au regard de l'activité	Total	De 15 à 24 ans	De 25 à 49 ans	50 ans et plus	Moins de 15 ans	De 15 à 19 ans	De 20 à 24 ans	De 25 à 29 ans
Belgique								
Total général								
Total	10.355.841	1.250.438	3.745.494	3.557.210	1.802.699	604.668	645.770	654.801
Hommes	5.066.884	635.151	1.893.305	1.616.966	921.463	308.920	326.231	330.683
Femmes	5.288.957	615.288	1.852.189	1.940.244	881.236	295.748	319.539	324.118
Total (15 ans et plus)								
Total	8.553.142	1.250.438	3.745.494	3.557.210	0	604.668	645.770	654.801
Hommes	4.145.421	635.151	1.893.305	1.616.966	0	308.920	326.231	330.683
Femmes	4.407.721	615.288	1.852.189	1.940.244	0	295.748	319.539	324.118
A un emploi								
Total	4.027.509	337.364	2.936.726	753.419	0	35.802	301.562	510.526
Hommes	2.284.156	181.682	1.630.364	472.110	0	23.213	158.469	268.137
Femmes	1.743.353	155.682	1.306.362	281.309	0	12.589	143.093	242.389
Chômeur BIT								
Total	361.191	88.816	240.780	31.595	0	17.817	71.000	64.915
Hommes	189.563	50.170	120.534	18.859	0	10.356	39.814	33.568
Femmes	171.628	38.647	120.246	12.736	0	7.461	31.186	31.346
Etudiant, élève (15 ans et +)								
Total	794.375	763.051	30.288	1.036	0	533.856	229.195	21.612
Hommes	399.596	382.281	17.117	198	0	268.118	114.162	13.504
Femmes	394.779	380.770	13.171	838	0	265.737	115.033	8.108
Non actif (15 à 64 ans)								
Total	1.628.741	61.207	537.699	1.029.834	0	17.194	44.014	57.748
Hommes	561.866	21.018	125.290	415.558	0	7.233	13.785	15.474
Femmes	1.066.874	40.189	412.410	614.276	0	9.961	30.228	42.275
Non actif (65 ans et +)								
Total	1.741.327	-	-	1.741.327	-	-	-	-
Hommes	710.240	-	-	710.240	-	-	-	-
Femmes	1.031.087	-	-	1.031.087	-	-	-	-
Non actif (- 15 ans)								
Total	1.802.699	-	-	-	1.802.699	-	-	-
Hommes	921.463	-	-	-	921.463	-	-	-
Femmes	881.236	-	-	-	881.236	-	-	-

Salaires

Indices des salaires conventionnels (1997 = 100) (1) (2)

1. Ouvriers (hommes et femmes)

Code NACE	Divisions, classes et groupes d'industries	2002		2003	
		Décembre	Mars	Juin	Septembre
A	Agriculture, chasse et sylviculture	113,14	113,18	113,29	114,04
B	Pêche	109,17	112,04	112,04	112,04
C	Industrie extractive	114,43	115,51	116,50	116,84
CA	Extraction de produits énergétiques	109,68	112,56	114,81	114,81
CB	Extraction de produits non énergétiques	115,54	116,20	116,90	117,32
D	Industrie manufacturière	116,96	117,39	118,07	118,95
DA	Industries agricoles et alimentaires	117,19	118,50	118,51	118,56
DB	Industrie textile et habillement	117,21	117,23	118,94	119,46
DC	Industrie du cuir et de la chaussure	113,58	113,75	114,41	115,16
DD	Travail du bois et fabrication d'articles en bois	116,13	116,20	117,18	118,08
DE	Fabrication de pâte à papier, de papier et d'articles en papier; édition et imprimerie	115,99	116,24	118,32	118,32
DF	Cokéfaction, raffinage et industries nucléaires	115,46	116,13	116,84	117,25
DG	Fabrication de produits chimiques et de fibres synthétiques et artificielles	114,86	117,16	117,16	118,42
DH	Fabrication de produits en caoutchouc et en matières plastiques	114,89	117,16	117,18	118,43
DI	Fabrication d'autres produits minéraux non métalliques	114,21	114,24	116,22	116,26
DJ	Métallurgie et travail des métaux	116,35	116,35	117,01	118,10
DK	Fabrication de machines et équipements	119,12	119,12	119,13	120,77
DL	Fabrication d'équipements électriques, électroniques et optiques	119,05	119,05	119,07	120,70
DM	Fabrication de matériel de transport	118,80	118,80	118,84	120,43
DN	Autres industries manufacturières	116,86	116,86	118,28	118,95
E	Production et distribution d'électricité, de gaz et d'eau	110,58	110,98	111,76	112,01
F	Construction	119,83	120,02	121,39	122,25
G	Commerce de gros et de détail; réparation de véhicules automobiles, de motocycles et d'articles domestiques	117,10	118,14	118,87	119,40
H	Hôtels et restaurants	121,32	121,53	121,82	124,44
I	Transports, entreposage et communications	114,54	115,15	116,59	116,77
J	Activités financières	110,67	111,06	111,64	112,13
K	Immobilier, location et services aux entreprises	119,78	120,58	121,30	122,35
M	Education	110,22	110,22	110,22	113,55
N	Santé et action sociale	110,48	110,48	111,08	112,69
O	Services collectifs, sociaux et personnels	111,76	112,42	113,38	114,02
P	Services domestiques	108,24	108,24	110,41	110,41

(1) Source : SPF Emploi, Travail et Concertation sociale.

(2) Les derniers chiffres publiés doivent toujours être considérés comme provisoires et sujets à de légères modifications.

Indices des salaires conventionnels (1997 = 100) (1) (2)

2. Employés (hommes et femmes)

Code NACE	Divisions, classes et groupes d'industries	2002	2003		
		Décembre	Mars	Juin	Septembre
A	Agriculture, chasse et sylviculture	115,05	115,05	117,35	117,35
B	Pêche	115,05	115,05	117,35	117,35
C	Industrie extractive	114,23	114,96	115,44	116,29
CA	Extraction de produits énergétiques	110,89	110,89	113,11	113,11
CB	Extraction de produits non énergétiques	114,73	115,58	115,79	116,77
D	Industrie manufacturière	115,15	115,92	116,59	117,18
DA	Industries agricoles et alimentaires	114,00	115,26	115,36	115,36
DB	Industrie textile et habillement	118,17	118,17	119,83	120,42
DC	Industrie du cuir et de la chaussure	115,05	115,05	117,35	117,35
DD	Travail du bois et fabrication d'articles en bois	115,05	115,05	117,35	117,35
DE	Fabrication de pâte à papier, de papier et d'articles en papier; édition et imprimerie	114,64	114,79	116,81	116,81
DF	Cokéfaction, raffinage et industries nucléaires	112,34	112,89	114,60	114,70
DG	Fabrication de produits chimiques et de fibres synthétiques et artificielles	114,29	116,57	116,57	117,02
DH	Fabrication de produits en caoutchouc et en matières plastiques	113,82	115,95	116,11	116,52
DI	Fabrication d'autres produits minéraux non métalliques	115,05	115,05	117,35	117,35
DJ	Métallurgie et travail des métaux	114,37	114,37	115,26	116,13
DK	Fabrication de machines et équipements	117,36	117,36	117,36	118,98
DL	Fabrication d'équipements électriques, électroniques et optiques	117,19	117,19	117,19	118,83
DM	Fabrication de matériel de transport	117,36	117,36	117,36	118,98
DN	Autres industries manufacturières	114,59	114,59	116,83	116,86
E	Production et distribution d'électricité, de gaz et d'eau	110,58	110,98	111,76	112,01
F	Construction	115,10	115,10	117,35	117,38
G	Commerce de gros et de détail; réparation de véhicules automobiles, de motocycles et d'articles domestiques	113,75	114,51	115,74	115,87
H	Hôtels et restaurants	120,20	120,40	120,69	123,05
I	Transports, entreposage et communications	111,47	111,63	113,05	113,09
J	Activités financières	113,15	113,53	114,18	114,73
K	Immobilier, location et services aux entreprises	114,05	114,06	116,19	116,31
M	Education	111,54	111,54	113,77	113,77
N	Santé et action sociale	111,00	111,00	111,12	113,22
O	Services collectifs, sociaux et personnels	111,23	111,24	112,09	113,41
P	Services domestiques	110,59	110,59	110,59	112,80

(1) Source : SPF Emploi, Travail et Concertation sociale.

(2) Les derniers chiffres publiés doivent toujours être considérés comme provisoires et sujets à de légères modifications.

Économie et finances

Indicateurs conjoncturels

Belgique : indices bruts des entrées de commandes (2000=100)

	Industrie et construction produisant sur commande	Industrie produisant sur commande.	Industrie textile et habillement (17-18)	Papier et carton (21)	Matériel de transport (34-35)
1999	90,0	87,8	99,6	87,2	92,2
2000	100,0	100,0	100,0	100,0	100,0
2001	94,2	94,1	91,8	102,4	94,2
2002	87,6	87,2	89,4	104,3	86,0
2001					
Septembre	92,1	91,0	97,7	111,0	84,4
Octobre	98,3	98,0	104,2	112,7	92,1
Novembre	90,0	90,0	89,1	97,3	89,3
Décembre	84,8	83,8	73,3	84,8	105,8
2002					
Janvier	86,1	85,8	93,4	108,6	82,4
Février	83,0	86,0	95,8	111,4	86,6
Mars	94,4	95,7	96,6	112,5	93,0
Avril	89,5	90,9	93,6	111,0	93,2
Mai	90,7	88,8	85,7	106,2	90,7
Juin	91,1	88,9	83,6	105,1	92,3
Juillet	77,5	80,0	79,0	98,3	64,3
Août	78,8	76,3	88,1	91,5	65,0
Septembre	90,8	91,0	97,0	104,3	91,7
Octobre	96,9	97,6	108,3	112,4	102,0
Novembre	90,1	86,0	83,2	102,0	86,0
Décembre	82,5	79,2	69,0	88,9	84,3
2003					
Janvier	88,0	87,5	92,9	106,0	81,0
Février	82,7	84,2	89,5	105,0	80,9
Mars	92,7	91,3	88,7	108,6	89,8
Avril	87,1	87,1	85,7	104,6	80,0
Mai	82,8	82,3	75,9	99,8	80,9
Juin	86,4	86,8	80,8	108,0	84,0
Juillet	75,9	76,6	74,3	99,8	64,0
Août	70,5	69,3	78,4	84,9	50,9
<hr/>					
	Industrie chimique (24)	Métallurgie (27)	Fabrications métalliques (28-35)	Equipements électriques et électroniques (30-33)	Construction (45)
1999	84,5	81,8	89,4	78,5	99,1
2000	100,0	100,0	100,0	100,0	100,0
2001	93,5	92,4	94,7	93,9	94,3
2002	92,4	82,8	83,5	75,2	89,2
2001					
Septembre	89,4	93,5	88,5	82,1	96,5
Octobre	96,8	97,6	96,5	89,0	99,4
Novembre	88,7	89,3	90,3	86,1	90,1
Décembre	74,9	66,4	94,7	82,4	88,3
2002					
Janvier	90,1	89,0	79,5	74,1	87,2
Février	87,6	87,3	80,9	69,3	72,1
Mars	98,1	89,3	94,3	82,4	89,8
Avril	96,8	86,0	86,7	71,2	84,2
Mai	96,0	89,1	83,9	71,8	97,4
Juin	94,4	84,9	86,5	73,4	99,2
Juillet	95,7	79,6	69,9	73,5	68,1
Août	83,6	71,9	69,9	70,9	88,1
Septembre	94,9	85,4	87,9	76,8	89,9
Octobre	98,8	89,1	95,7	84,7	94,5
Novembre	89,8	79,7	84,5	78,3	105,2
Décembre	83,2	62,5	82,1	76,3	94,4
2003					
Janvier	96,4	91,3	79,4	67,5	89,9
Février	91,2	81,8	78,4	71,2	77,0
Mars	101,0	91,2	85,1	76,3	97,9
Avril	96,8	87,1	80,7	73,6	87,0
Mai	89,0	82,1	78,4	69,8	84,5
Juin	92,2	84,1	83,7	70,3	84,7
Juillet	93,8	77,2	66,0	60,7	73,4
Août	82,8	70,4	59,2	60,7	74,8

Belgique : indices bruts de la production (2000=100)

	Ensemble de l'industrie (10-45)	Ensemble de l'industrie, construction excl. (10-41)	Biens intermédiaires et énergie	Biens d'investissement	Industrie chimique (24)	Fabrications métalliques (28-35)
1999	95,4	95,3	95,7	104,3	89,5	95,0
2000	100,0	100,0	100,0	100,0	100,0	100,0
2001	99,4	99,6	97,6	111,9	97,3	103,6
2002	100,0	101,0	100,7	104,5	106,3	99,8
2001						
Septembre	101,0	100,2	95,6	114,6	91,2	104,2
Octobre	109,4	106,6	103,2	113,3	96,9	108,0
Novembre	102,3	102,1	101,7	117,0	94,0	105,0
Décembre	90,7	93,7	95,2	99,6	90,4	94,5
2002						
Janvier	96,2	97,6	102,3	99,4	105,2	92,0
Février	96,1	96,9	98,2	101,9	103,4	95,9
Mars	106,0	105,6	104,7	115,2	111,7	108,8
Avril	103,1	102,8	102,8	108,5	114,2	103,4
Mai	102,0	101,7	101,3	113,8	111,4	102,1
Juin	104,7	104,2	102,0	121,0	106,3	110,1
Juillet	86,0	92,7	93,5	92,2	111,8	83,2
Août	92,1	91,9	93,7	90,2	101,5	82,7
Septembre	106,9	106,5	104,2	101,5	103,0	106,8
Octobre	112,6	112,3	110,0	126,6	105,2	113,7
Novembre	101,7	102,8	101,9	93,9	101,1	102,5
Décembre	92,0	96,5	93,3	89,8	100,7	96,6
2003						
Janvier	96,0	99,1	102,5	91,6	110,5	89,9
Février	95,9	97,4	99,3	100,4	103,7	94,2
Mars	104,1	103,4	106,1	109,3	113,9	100,8
Avril	101,4	101,3	102,9	104,4	110,3	97,7
Mai	97,1	97,6	98,9	106,7	102,9	95,9
Juin	102,2	101,2	104,1	112,9	103,2	102,9
Juillet	86,5	93,6	95,2	86,0	103,1	82,5
Août	87,8	87,7	93,4	68,4	99,6	70,6

	Biens de consommation durables	Biens de consommation non durables	Industries extractives (10-14)	Industrie manufacturière (15-37)	Electricité, gaz et eau (40-41)	Construction (45)
1999	96,0	96,6	90,6	94,4	102,8	96,0
2000	100,0	100,0	100,0	100,0	100,0	100,0
2001	97,6	102,2	100,9	99,9	97,4	98,6
2002	92,7	104,3	131,9	100,8	99,8	95,6
2001						
Septembre	105,5	107,4	105,9	101,4	91,3	105,2
Octobre	112,3	117,7	110,3	107,1	103,3	122,8
Novembre	102,5	105,7	98,8	100,8	110,6	103,4
Décembre	93,5	97,5	78,6	91,2	111,2	76,9
2002						
Janvier	86,7	99,9	96,9	96,4	105,8	89,6
Février	95,2	98,2	107,0	96,6	98,3	92,8
Mars	103,8	104,5	125,1	106,5	97,6	107,6
Avril	97,0	100,8	130,2	104,5	88,4	104,6
Mai	95,5	101,5	129,8	102,7	93,0	103,0
Juin	101,0	103,9	131,7	105,4	93,5	106,9
Juillet	67,5	99,6	100,7	92,3	94,5	56,3
Août	64,0	98,4	113,2	90,8	98,1	93,4
Septembre	106,7	112,7	198,2	106,9	98,3	109,1
Octobre	100,6	118,4	126,1	111,8	114,8	113,8
Novembre	101,2	108,1	170,9	101,4	107,8	97,4
Décembre	93,1	105,4	153,4	94,2	107,9	72,5
2003						
Janvier	85,2	102,1	97,2	96,6	116,0	83,4
Février	88,6	96,8	116,9	96,3	103,1	89,8
Mars	92,1	104,0	135,0	103,6	99,8	106,5
Avril	92,8	102,2	142,9	102,0	93,8	101,0
Mai	80,7	96,7	131,8	97,6	95,5	94,8
Juin	85,0	99,8	137,6	101,1	99,9	105,7
Juillet	65,8	102,0	108,1	92,0	103,6	58,3
Août	58,5	97,5	120,7	84,8	106,6	87,9

Indicateurs conjoncturels

Indices des prix à la production (2000 = 100)

	Ensemble de l'industrie, construction excl. (10-41)	Biens intermédiaires et énergie	Biens d'investissement	Biens de consommation durables	Industrie chimique (24)
2001	100,4	101,0	100,3	96,9	100,5
2002	100,8	101,4	100,2	97,5	100,9
2003					
2001					
Septembre	100,5	101,0	100,8	97,2	100,0
Octobre	99,9	100,1	100,5	97,2	98,7
Novembre	99,7	100,0	100,4	96,5	98,5
Décembre	99,4	99,5	100,5	96,5	97,4
2002					
Janvier	99,9	100,4	100,0	97,1	96,4
Février	99,9	100,3	100,3	97,3	96,0
Mars	100,0	100,4	100,3	96,8	96,0
Avril	100,8	101,5	100,1	97,1	99,8
Mai	100,8	101,7	100,0	97,4	101,2
Juin	101,0	101,8	99,9	97,5	102,9
Juillet	100,9	101,4	100,1	97,3	103,5
Août	101,0	101,7	100,2	97,5	104,4
Septembre	101,3	101,9	100,5	97,7	103,9
Octobre	101,4	102,2	100,4	97,8	103,0
Novembre	101,1	101,7	100,4	97,9	101,7
Décembre	101,3	101,8	100,5	98,8	101,6
2003					
Janvier	100,0	101,3	100,0	95,2	100,9
Février	100,3	101,4	100,1	95,4	102,4
Mars	100,8	102,2	101,0	95,4	103,7
Avril	101,0	102,6	101,4	95,3	105,2
Mai	100,4	101,8	100,6	95,1	103,5
Juin	100,2	101,5	100,2	94,9	102,9
Juillet	99,6	101,0	99,7	94,9	100,6
Août	99,6	100,8	100,1	94,8	99,8
	Biens de consommation non durables	Industries extractives (10-14)	Industrie manufacturière (15-37)	Fabrications métalliques (28-35)	Electricité, gaz et eau (40-41)
2001	99,3	104,2	99,5	100,5	105,1
2002	99,9	106,6	99,2	100,0	109,1
2003					
2001					
Septembre	99,3	104,9	99,3	100,9	106,8
Octobre	98,9	104,7	98,6	100,6	106,5
Novembre	98,6	104,7	98,3	100,3	106,7
Décembre	98,6	104,7	98,1	100,4	106,6
2002					
Janvier	98,5	106,5	98,0	100,2	109,7
Février	98,7	106,6	98,1	100,3	109,5
Mars	99,2	106,6	98,3	100,4	109,3
Avril	99,7	106,6	99,2	99,9	109,1
Mai	99,6	106,6	99,3	99,6	109,1
Juin	100,2	106,6	99,5	99,5	109,0
Juillet	100,3	106,6	99,3	99,7	109,0
Août	100,5	106,6	99,5	99,7	109,0
Septembre	100,8	106,6	99,8	99,8	109,0
Octobre	100,5	106,6	99,9	100,2	109,1
Novembre	100,3	106,6	99,6	100,1	109,0
Décembre	100,3	106,6	99,8	100,7	109,0
2003					
Janvier	99,5	104,5	98,5	99,9	109,0
Février	100,0	104,5	98,7	100,0	108,9
Mars	99,5	106,4	99,2	100,1	109,2
Avril	100,1	106,5	99,5	100,0	109,2
Mai	100,1	106,3	98,8	99,9	109,2
Juin	100,1	106,4	98,6	99,7	109,2
Juillet	99,0	106,4	98,0	99,5	109,2
Août	99,4	106,4	98,0	99,7	109,2

Indices des prix à la production pour le marché intérieur (2000=100)

	Ensemble de l'industrie, construction excl. (10-41)	Biens intermédiaires et énergie	Biens d'investissement	Biens de consommation durables	Industrie chimique (24)
2001	100,9	102,1	100,3	93,8	98,0
2002	100,8	101,4	100,2	97,5	100,9
2001					
Septembre	101,1	102,5	100,4	94,1	96,0
Octobre	100,7	102,1	100,2	94,2	95,6
Novembre	100,6	102,1	100,1	94,0	95,2
Décembre	100,5	101,8	100,1	93,9	93,9
2002					
Janvier	101,5	103,6	99,9	94,6	93,1
Février	101,5	103,6	99,9	94,8	92,7
Mars	101,5	103,5	99,9	93,8	91,8
Avril	102,1	104,0	99,6	94,3	95,7
Mai	102,1	104,1	99,6	94,4	98,0
Juin	102,2	104,2	99,5	94,5	99,2
Juillet	102,4	104,3	99,9	94,0	100,2
Août	102,5	104,6	99,9	94,0	101,4
Septembre	102,6	104,6	100,1	94,0	100,8
Octobre	102,8	104,9	100,0	94,6	101,1
Novembre	102,8	105,1	100,0	94,6	100,2
Décembre	103,1	105,1	100,0	96,8	100,2
2003					
Janvier	102,5	105,2	100,2	94,4	100,5
Février	102,9	105,5	100,4	94,7	102,9
Mars	103,6	106,9	101,9	94,6	104,8
Avril	104,0	107,3	102,4	94,2	107,1
Mai	103,5	106,7	101,8	93,7	105,7
Juin	103,1	106,0	101,0	93,3	103,3
Juillet	102,4	105,4	101,0	93,2	99,4
Août	102,2	105,0	101,2	93,2	98,0
<hr/>					
	Biens de consommation non durables	Industries extractives (10-14)	Industrie manufacturière (15-37)	Fabrications métalliques (28-35)	Electricité, gaz et eau (40-41)
2001	99,1	104,0	99,1	100,3	104,8
2002	99,9	106,6	99,2	100,0	109,1
2001					
Septembre	98,8	104,4	98,6	100,4	106,4
Octobre	98,4	104,1	98,2	100,0	106,2
Novembre	98,2	104,1	98,0	99,9	106,4
Décembre	98,3	104,1	97,8	99,9	106,3
2002					
Janvier	98,1	106,6	97,9	99,9	109,5
Février	98,1	106,8	98,0	99,7	109,3
Mars	98,7	106,8	98,1	99,8	109,1
Avril	99,7	106,7	98,9	99,2	109,0
Mai	99,6	106,7	99,0	98,9	108,9
Juin	99,9	106,7	99,2	98,7	108,9
Juillet	100,0	106,7	99,4	99,0	108,9
Août	100,2	106,7	99,7	98,9	108,9
Septembre	100,5	106,7	99,8	98,8	108,9
Octobre	100,2	106,7	100,0	99,3	109,0
Novembre	99,9	106,7	100,1	99,2	108,9
Décembre	99,9	106,7	100,3	100,6	108,9
2003					
Janvier	99,9	105,3	99,8	100,7	108,9
Février	100,1	105,2	100,2	100,9	108,8
Mars	98,9	108,7	100,9	100,8	109,1
Avril	100,0	108,8	101,3	100,6	109,1
Mai	100,1	108,5	100,8	100,3	109,1
Juin	100,1	108,7	100,3	99,9	109,1
Juillet	98,6	108,7	99,6	100,0	109,1
Août	98,8	108,7	99,4	100,1	109,1

Indicateurs conjoncturels

Indices des prix à la production, marchés extérieurs (2000=100)

	Ensemble de l'industrie, construction excl. (10-41)	Biens intermédiaires et énergie	Biens d'investissement	Biens de consommation durables	Industrie chimique (24)
2001	100,3	99,8	100,4	99,5	101,5
2002	99,6	98,3	100,3	100,1	101,9
2003					
2001					
Septembre	100,2	99,3	100,9	99,8	101,5
Octobre	99,4	97,8	100,6	99,9	99,9
Novembre	99,2	97,5	100,5	98,7	99,6
Décembre	99,0	96,9	100,6	98,6	98,6
2002					
Janvier	98,7	96,9	100,1	99,2	97,6
Février	98,8	96,7	100,5	99,4	97,1
Mars	98,9	97,0	100,4	99,5	97,5
Avril	99,7	98,9	100,3	99,8	101,3
Mai	99,8	99,1	100,1	100,0	102,3
Juin	100,2	99,2	100,1	100,1	104,2
Juillet	99,8	98,3	100,2	100,3	104,7
Août	100,0	98,5	100,3	100,5	105,5
Septembre	100,1	99,0	100,6	100,9	104,9
Octobre	99,9	99,2	100,6	100,7	103,5
Novembre	99,6	98,3	100,5	100,7	102,1
Décembre	99,6	98,3	100,6	100,6	102,0
2003					
Janvier	98,1	95,3	99,9	96,2	100,5
Février	98,3	97,1	99,9	96,3	101,5
Mars	98,6	97,1	101,0	96,4	102,6
Avril	98,8	95,0	101,4	96,5	103,8
Mai	98,3	93,0	100,5	96,4	102,2
Juin	98,2	93,5	100,4	96,4	102,4
Juillet	97,8	94,1	99,6	96,4	100,8
Août	97,8	94,9	100,1	96,4	100,2
<hr/>					
	Biens de consommation non durables	Industries extractives (10-14)	Industrie manufacturière (15-37)	Fabrications métalliques (28-35)	Electricité, gaz et eau (40-41)
2001	99,7	104,5	100,1	100,6	111,4
2002	100,2	106,3	99,4	100,3	111,5
2003					
2001					
Septembre	99,9	105,8	100,0	101,2	113,1
Octobre	99,5	105,8	99,2	100,8	112,9
Novembre	99,0	105,8	99,0	100,5	112,8
Décembre	99,0	105,8	98,8	100,5	112,3
2002					
Janvier	98,9	106,2	98,5	100,4	113,6
Février	99,4	106,3	98,6	100,6	112,7
Mars	99,8	106,3	98,7	100,7	111,9
Avril	99,6	106,3	99,5	100,1	111,4
Mai	99,6	106,3	99,6	99,9	111,2
Juin	100,6	106,3	100,0	99,8	111,0
Juillet	100,7	106,3	99,6	99,9	110,9
Août	100,8	106,3	99,8	100,0	111,0
Septembre	101,1	106,3	99,9	100,3	111,1
Octobre	100,8	106,3	99,7	100,6	111,2
Novembre	100,7	106,3	99,4	100,5	111,0
Décembre	100,7	106,3	99,4	100,5	111,0
2003					
Janvier	100,1	103,8	97,9	98,9	111,0
Février	100,9	103,8	98,1	99,0	111,0
Mars	101,1	104,7	98,4	99,1	111,0
Avril	101,1	104,7	98,7	99,2	111,0
Mai	101,0	104,6	98,1	99,2	111,0
Juin	101,0	104,6	98,0	99,2	111,0
Juillet	100,4	104,6	97,6	98,7	111,0
Août	101,1	104,7	97,6	99,0	111,0

Indices des prix à la consommation

	Indice général			Indice santé		Produits alimentaires (1)	Produits non alimentaires		Loyer
	Base			Base			services		
	1996 = 100	1988 = 100	1981 = 100	1996 = 100	1988 = 100				
							Base 1981 = 100		
1986	79,24	97,25	131,56	-	-	134,44	129,00	132,38	134,96
1987	80,47	98,76	133,60	-	-	133,90	130,43	136,52	140,72
1988	81,40	99,91	135,15	-	-	133,88	131,91	138,59	145,85
1989	83,93	103,01	139,35	-	-	138,07	136,37	142,14	151,24
1990	86,82	106,56	144,16	-	-	143,18	141,17	146,69	156,08
							Base 1988 = 100		
1991	89,62	109,99	148,79	-	-	108,88	110,20	110,46	109,49
1992	91,79	112,66	152,40	-	-	108,75	111,86	115,07	115,93
1993	94,32	115,76	156,60	-	-	107,89	115,20	119,45	122,05
1994	96,56	118,51	160,32	96,83	116,75	109,82	117,57	122,52	127,61
1995	97,98	120,25	162,67	98,34	118,57	111,15	118,52	124,99	131,29
1996	100,00	122,73	166,03	99,97	120,53	111,85	121,34	127,92	134,54
1997	101,63	124,73	168,74	101,29	122,12	114,31	123,16	129,81	136,80
							Base 1996 = 100		
1998	102,60	125,92	170,35	102,58	123,68	104,08	101,04	103,85	102,87
1999	103,75	127,33	172,25	103,54	124,84	104,29	102,30	105,48	104,34
2000	106,39	130,57	176,64	105,49	127,19	105,19	106,26	107,60	105,85
2001	109,02	133,80	181,00	108,38	130,68	109,64	108,08	110,24	107,87
2002	110,81	136,00	183,98	110,32	133,01	112,05	108,72	113,18	110,52
2001									
Octobre	109,67	134,60	182,09	109,22	131,69	111,08	108,24	111,08	108,44
Novembre	109,79	134,75	182,28	109,43	131,94	110,97	108,01	111,91	108,55
Décembre	109,56	134,46	181,90	109,23	131,70	110,24	107,72	112,09	108,66
2002									
Janvier	110,22	135,27	183,00	109,93	132,54	112,51	107,81	112,43	109,23
Février	110,40	135,49	183,30	110,09	132,74	111,52	107,98	113,44	109,70
Mars	110,69	135,85	183,78	110,33	133,02	112,13	108,34	113,40	109,94
Avril	110,72	135,89	183,83	110,11	132,76	112,23	108,91	112,50	110,13
Mai	110,89	136,10	184,11	110,35	133,05	112,92	108,78	112,73	110,39
Juin	110,58	135,71	183,60	110,09	132,74	111,89	108,34	113,12	110,46
Juillet	110,94	136,16	184,19	110,44	133,16	111,99	108,64	113,77	110,67
Août	110,91	136,12	184,14	110,39	133,10	111,51	108,68	113,93	110,89
Septembre	111,22	136,50	184,66	110,62	133,37	112,33	109,31	113,41	110,98
Octobre	111,09	136,34	184,44	110,43	133,15	112,04	109,65	112,62	111,12
Novembre	111,00	136,23	184,29	110,46	133,18	112,09	109,07	113,12	111,33
Décembre	111,06	136,30	184,39	110,55	133,29	111,41	109,18	113,65	111,43
2003									
Janvier	111,55	136,91	185,21	110,94	133,76	112,61	109,71	113,55	111,87
Février	112,32	137,85	186,48	111,56	134,51	113,14	110,68	114,28	112,22
Mars	112,64	138,24	187,02	111,82	134,82	113,65	111,09	114,31	112,47
Avril	112,36	137,90	186,55	111,73	134,71	114,26	109,64	115,09	112,64
Mai	112,04	137,51	186,02	111,57	134,52	114,40	109,08	114,73	112,84
Juin	112,37	137,91	186,57	111,85	134,86	114,93	109,27	115,13	113,03
Juillet	112,59	138,18	186,93	112,06	135,11	114,86	109,41	115,74	113,09
Août	112,89	138,55	187,43	112,20	135,28	114,95	109,99	115,78	113,27
Septembre	113,22	138,95	187,98	112,47	135,61	116,17	110,35	115,42	113,44
Octobre	112,85	138,50	187,36	112,15	135,22	114,60	110,25	115,44	113,51

(1) Boissons comprises.

Indicateurs conjoncturels

Belgique : indices bruts des salariés (2000=100)

	Ensemble de l'industrie (10-45)	Ensemble de l'industrie, construction excl. (10-41)	Biens intermédiaires et énergie	Biens d'investissement	Industrie chimique (24)	Fabrications métalliques (28-35)
1999	99,2	99,6	98,3	98,5	97,8	98,3
2000	100,0	100,0	100,0	100,0	100,0	100,0
2001	100,0	99,7	99,9	100,1	99,9	101,2
2002	97,2	96,4	96,4	99,4	97,8	96,9
2001						
Septembre	100,2	99,7	100,0	98,8	100,2	101,0
Octobre	100,1	99,4	99,4	98,8	100,2	100,8
Novembre	99,9	99,1	98,5	98,9	100,2	100,3
Décembre	99,2	98,6	98,2	98,2	100,0	99,5
2002						
Janvier	97,8	97,4	97,0	96,1	98,5	98,1
Février	97,6	97,1	97,0	95,7	98,5	97,5
Mars	97,4	96,9	96,9	95,8	98,5	97,5
Avril	97,3	96,6	96,6	95,8	98,5	97,2
Mai	97,2	96,5	96,4	95,9	98,4	97,3
Juin	97,0	96,2	96,3	96,1	97,9	96,9
Juillet	96,9	96,1	96,2	96,3	97,6	96,9
Août	97,1	96,1	96,5	96,8	97,4	96,8
Septembre	97,3	96,3	96,5	116,2	97,4	96,7
Octobre	97,2	96,3	96,2	116,5	97,3	96,6
Novembre	96,9	96,0	95,9	96,7	97,3	96,1
Décembre	96,0	95,2	95,4	95,1	96,3	95,1
2003						
Janvier	94,3	93,7	94,1	94,7	95,2	93,7
Février	94,1	93,5	94,0	94,3	95,3	93,2
Mars	93,9	92,9	93,8	94,2	94,7	93,0
Avril	93,7	92,7	93,9	94,1	94,7	92,6
Mai	93,9	93,0	94,0	94,1	95,5	92,5
Juin	93,7	92,7	93,7	94,2	95,2	92,3
Juillet	93,2	92,2	93,1	93,9	95,1	92,0
Août	93,6	92,5	93,7	93,8	95,2	91,8
<hr/>						
	Biens de consommation durables	Biens de consommation non durables	Industries extractives (10-14)	Industrie manufacturière (15-37)	Electricité, gaz et eau (40-41)	Construction (45)
1999	99,1	98,5	99,4	99,6	100,4	98,0
2000	100,0	100,0	100,0	100,0	100,0	100,0
2001	101,8	100,8	98,9	99,9	95,5	100,9
2002	93,1	100,6	94,2	96,6	91,8	100,0
2001						
Septembre	100,0	101,0	99,2	99,8	97,1	102,5
Octobre	99,6	101,3	99,0	99,6	94,3	102,8
Novembre	99,3	101,1	98,7	99,3	94,3	102,6
Décembre	99,1	100,5	98,0	98,7	94,4	101,6
2002						
Janvier	100,5	100,8	94,6	97,6	91,3	99,4
Février	99,5	100,8	94,9	97,4	91,4	99,4
Mars	99,2	100,6	94,9	97,1	90,6	99,2
Avril	99,3	100,1	94,8	96,8	90,2	99,8
Mai	99,1	98,2	94,2	96,7	90,3	99,8
Juin	96,3	98,1	94,2	96,5	90,2	100,1
Juillet	96,1	98,0	94,7	96,3	90,3	99,8
Août	96,2	98,2	93,9	96,2	93,2	100,7
Septembre	69,8	107,6	94,3	96,4	93,2	101,1
Octobre	69,5	108,0	93,9	96,4	93,5	100,8
Novembre	96,0	99,0	93,4	96,1	93,5	100,2
Décembre	95,9	97,9	93,0	95,2	93,8	99,2
2003						
Janvier	88,9	98,1	88,0	93,8	91,3	96,6
Février	88,4	98,1	89,0	93,6	91,3	96,3
Mars	87,7	96,9	88,7	93,0	90,5	97,3
Avril	87,4	96,5	89,1	92,8	90,1	97,3
Mai	86,6	97,7	87,8	93,1	90,2	97,4
Juin	86,2	97,3	87,5	92,8	90,1	97,5
Juillet	86,0	97,1	86,7	92,6	82,3	96,8
Août	86,0	97,2	86,7	92,6	90,1	97,7

Belgique : indices bruts des heures travaillées (2000=100)

	Ensemble de l'industrie (10-45)	Ensemble de l'industrie, construction excl. (10-41)	Biens d'investissement	Industrie chimique (24)	Fabrications métalliques (28-35)	
1999	98,8	99,4	98,2	98,2	98,4	
2000	100,0	100,0	100,0	100,0	100,0	
2001	98,9	98,9	100,3	98,5	100,0	
2002	95,4	95,1	95,9	95,5	94,8	
2001						
Septembre	101,1	100,0	101,3	99,1	101,8	
Octobre	113,9	111,6	113,7	110,4	113,7	
Novembre	101,2	100,5	101,8	99,2	101,6	
Décembre	80,7	81,6	78,7	85,5	79,3	
2002						
Janvier	101,2	104,0	105,2	106,4	105,0	
Février	96,8	97,6	99,2	97,9	99,0	
Mars	103,7	102,5	104,1	103,8	103,9	
Avril	101,0	100,0	102,2	99,6	101,3	
Mai	96,8	95,0	95,8	95,7	94,6	
Juin	99,6	97,5	99,0	95,5	98,4	
Juillet	74,0	78,5	75,4	85,9	73,9	
Août	83,7	80,9	79,0	80,4	78,9	
Septembre	103,1	100,6	107,8	97,2	101,5	
Octobre	110,2	109,0	109,0	107,1	109,3	
Novembre	95,4	94,1	94,5	94,6	93,3	
Décembre	79,5	81,4	78,9	82,5	78,2	
2003						
Janvier	97,5	99,9	100,8	102,2	99,7	
Février	94,2	94,8	96,0	96,2	94,9	
Mars	99,1	97,4	99,5	98,2	98,3	
Avril	97,0	95,9	98,1	95,6	96,8	
Mai	91,4	90,5	90,1	91,2	88,9	
Juin	93,1	90,4	95,5	92,9	94,2	
Juillet	71,8	74,0	73,8	82,9	72,8	
Août	77,0	74,7	73,8	77,8	73,0	
<hr/>						
	Biens de consommation durables	Biens de consommation non durables	Industries extractives (10-14)	Industrie manufacturière (15-37)	Electricité, gaz et eau (40-41)	Construction (45)
1999	102,4	99,8	100,6	99,4	97,3	96,6
2000	100,0	100,0	100,0	100,0	100,0	100,0
2001	97,3	98,1	98,2	98,8	101,5	99,0
2002	90,1	95,5	94,4	94,9	98,1	96,7
2001						
Septembre	103,4	99,0	100,5	100,3	92,5	105,4
Octobre	112,5	111,3	113,2	112,2	97,5	122,7
Novembre	98,7	100,7	103,1	100,7	94,4	103,8
Décembre	81,6	85,5	77,0	81,1	91,8	77,4
2002						
Janvier	102,2	105,0	94,2	104,4	94,8	90,5
Février	97,3	96,6	96,1	97,8	93,6	93,8
Mars	102,3	101,5	104,8	102,9	95,0	108,2
Avril	96,6	98,4	100,9	100,2	94,7	105,0
Mai	90,7	93,8	97,5	95,0	93,6	103,5
Juin	95,7	95,9	98,3	97,6	93,6	107,6
Juillet	64,0	82,9	68,3	77,6	100,8	57,3
Août	72,9	82,9	94,6	80,1	97,8	94,1
Septembre	93,8	100,4	100,8	100,6	100,5	112,4
Octobre	103,6	108,3	107,0	108,9	109,9	115,1
Novembre	87,1	94,2	95,1	93,7	103,6	100,4
Décembre	74,5	85,7	74,6	80,6	99,8	72,4
2003						
Janvier	92,9	101,6	87,5	100,2	100,2	84,2
Février	89,2	95,0	88,3	94,8	98,3	90,8
Mars	90,7	95,4	100,6	97,3	98,4	107,8
Avril	86,1	93,9	95,8	95,7	101,4	102,2
Mai	80,9	90,0	88,2	90,0	101,2	95,8
Juin	86,3	87,8	91,7	91,1	75,6	107,0
Juillet	59,0	76,3	61,6	74,5	72,4	59,0
Août	64,5	75,8	84,8	74,6	71,8	88,9

Indicateurs conjoncturels

Belgique : indices bruts de la masse salariale (2000=100)

		Ensemble de l'industrie (10-45)	Ensemble de l'industrie, construction excl. (10-41)	Biens intermédiaires et énergie	Biens d'investissement	Industrie chimique (24)	Fabrications métalliques (28-35)
1999		97,8	98,3	97,7	95,5	97,0	96,4
2000		100,0	100,0	100,0	100,0	100,0	100,0
2001		101,1	101,1	101,1	99,7	102,3	101,7
2002		102,9	102,1	103,1	116,5	105,0	104,4
1999	1	92,3	93,8	93,1	86,4	91,4	91,7
	2	98,8	98,1	97,3	96,3	97,4	96,2
	3	87,5	87,1	86,9	83,9	87,5	84,4
	4	112,9	114,5	113,5	115,6	111,8	113,2
2000	1	95,3	95,4	95,6	96,1	93,7	94,5
	2	100,4	99,2	99,6	99,2	101,0	99,1
	3	88,5	87,9	89,0	85,9	89,9	86,7
	4	115,8	117,5	115,9	118,8	115,5	119,8
2001	1	97,9	98,4	98,5	98,3	97,2	98,7
	2	102,4	101,5	101,9	99,8	102,1	102,0
	3	89,6	89,2	90,1	86,7	92,6	88,5
	4	114,7	115,5	114,2	114,1	117,5	117,7
2002	1	96,6	96,8	96,3	92,9	98,9	96,1
	2	102,6	100,8	100,8	99,9	103,0	100,0
	3	89,2	88,6	89,0	109,9	93,5	87,0
	4	123,4	122,4	126,2	163,3	124,4	134,4
2003	1	102,4	100,4	106,3	133,3	103,1	109,5
	2	108,8	104,7	115,2	140,5	109,1	111,0
		Biens de consommation durables	Biens de consommation non durables	Industries extractives (10-14)	Industrie manufacturière (15-37)	Electricité, gaz et eau (40-41)	Construction (45)
1999		95,5	97,8	99,8	98,0	104,5	95,3
2000		100,0	100,0	100,0	100,0	100,0	100,0
2001		105,1	100,7	99,0	101,0	102,9	101,4
2002		99,2	103,3	100,7	102,3	100,0	106,6
1999	1	92,0	91,7	95,9	93,9	91,9	85,3
	2	96,2	96,5	99,8	97,5	108,9	101,8
	3	86,2	87,6	90,0	86,8	91,9	89,2
	4	107,9	115,7	113,7	113,8	125,6	105,3
2000	1	103,7	94,7	99,6	95,8	87,9	94,8
	2	98,9	98,0	100,8	99,5	93,2	106,3
	3	87,1	88,4	87,2	87,8	89,4	91,4
	4	110,3	118,9	112,3	116,9	129,5	107,5
2001	1	104,2	98,7	97,4	98,5	96,4	95,2
	2	116,9	99,4	99,2	101,4	102,2	107,5
	3	87,3	89,4	86,0	88,9	93,6	91,9
	4	112,3	115,3	113,4	115,2	119,7	111,1
2002	1	104,0	97,8	97,8	97,2	88,5	95,4
	2	106,8	100,5	100,7	100,8	101,4	111,2
	3	68,0	90,3	85,8	88,5	91,4	91,8
	4	118,0	124,7	118,3	122,6	118,6	128,1
2003	1	104,3	98,5	95,7	101,4	83,8	112,6
	2	105,7	100,3	103,9	105,3	95,6	130,5

Évolution du nombre de faillites de janvier 2002 à octobre 2003 selon l'activité, la région ou la forme juridique

	janv.	fév.	mars	avril	mai	juin	juil.	août	sept.	oct.	nov.	déc.	total annuel
Total des dossiers de faillites introduits													
2002	630	583	678	552	619	679	392	307	754	690	644	643	7.171
2003	608	651	691	626	634	703	475	337	803	722			6.250
Répartition selon l'activité													
Agriculture et pêche													
2002	7	12	9	5	8	8	4	3	10	8	8	5	87
2003	14	12	6	8	8	10	10	3	10	5			86
Industrie extractive, énergie et industrie manufacturière													
2002	47	45	64	51	43	46	33	19	65	50	46	47	556
2003	56	44	53	51	58	51	44	27	55	67			506
Construction													
2002	98	83	92	80	85	102	64	36	117	92	70	87	1.006
2003	73	107	93	90	94	88	44	40	119	84			832
Commerce													
2002	205	176	222	192	215	215	118	119	244	238	190	201	2.335
2003	189	199	203	194	222	238	134	104	223	230			1.936
Horeca													
2002	104	93	99	81	92	100	62	41	98	113	112	109	1.104
2003	92	93	117	101	97	113	71	64	141	128			1.017
Transport et autres services													
2002	147	145	157	117	147	167	96	72	180	150	178	163	1.719
2003	139	161	196	147	127	183	153	87	225	177			1.595
Activité non déterminée													
2002	22	29	35	26	29	41	15	17	40	39	40	31	364
2003	45	35	23	35	28	20	19	12	30	31			278
Répartition par région													
Région flamande													
2002	345	321	356	323	316	356	230	169	430	409	407	341	4.003
2003	326	374	364	349	300	384	304	196	443	414			3.454
Région wallonne													
2002	192	182	213	120	181	199	99	74	202	185	148	193	1.988
2003	184	183	213	188	204	206	97	86	220	205			1.786
Région de Bruxelles-Capitale													
2002	93	80	109	109	122	124	63	64	122	96	89	109	1.180
2003	98	94	114	89	130	113	74	55	140	103			1.010
Répartition selon la forme Juridique													
1 pers.													
2002	140	137	137	62	106	128	62	50	132	113	112	122	1.301
2003	116	138	117	129	110	141	76	60	150	149			1.186
S.A.													
2002	116	100	137	117	112	118	76	67	153	143	119	106	1.364
2003	124	116	135	103	112	117	80	71	135	135			1.128
S.P.R.L.													
2002	319	306	344	325	347	369	233	158	410	386	356	352	3.905
2003	323	356	385	346	375	392	285	190	448	403			3.503
Coopératives													
2002	48	24	49	37	43	49	20	23	47	36	44	43	463
2003	36	30	37	37	27	35	27	10	52	24			315
Autres													
2002	7	16	11	11	11	15	1	9	12	12	13	20	138
2003	9	11	17	11	10	18	7	6	18	11			118

Finances publiques

Situation de la dette publique (en milliards d'euros)*

Dates (1)	Dette consolidée					Dette à moyen terme directe			Total de la dette directe à moyen terme
	En euros			En monnaies hors zone euro	Total de la dette consolidée	En euros	En monnaies hors zone euro		
	Dette directe	Dette indirecte	Total						
1	2*	3	4*	5*	6*	7*	8*		
1999	195,16	1,14	196,30	11,87	208,17	0,005	-	0,005	
2000	204,42	0,79	205,21	10,86	216,07	0,005	-	0,005	
2002									
avril	-	-	223,30	4,80	227,10	-	-	-	
mai	-	-	220,50	4,10	224,60	-	-	-	
juin	-	-	218,60	4,00	222,70	-	-	-	
juillet	-	-	218,40	4,00	222,50	-	-	-	
août	-	-	221,00	4,00	225,00	-	-	-	
septembre	-	-	221,60	3,90	225,40	-	-	-	
octobre	-	-	224,30	3,90	228,20	-	-	-	
novembre	-	-	227,10	3,80	230,90	-	-	-	
décembre	-	-	226,20	3,60	229,80	-	-	-	
2003									
janvier	-	-	231,00	3,50	234,50	-	-	-	
février	-	-	231,00	3,50	234,50	-	-	-	
mars	-	-	217,50	3,50	221,00	-	-	-	
avril	-	-	221,80	3,40	225,20	-	-	-	
mai	-	-	224,30	3,30	227,70	-	-	-	
juin	-	-	223,90	3,30	227,20	-	-	-	
juillet	-	-	227,60	3,30	230,90	-	-	-	
août	-	-	227,40	3,40	230,80	-	-	-	
septembre	-	-	227,00	3,40	230,40	-	-	-	

	Dette à court terme directe			Avoir des particuliers en compte de chèques postaux	Dette publique globale
	En euros	En monnaies hors zone euro	Total de la dette directe à court terme		
	9*	10*	11*		
	12	13			
1999	36,01	2,03	38,03	0,54	246,76
2000	32,74	1,68	34,42	0,57	251,06
2002					
avril	32,50	2,30	34,70	-	261,80
mai	34,90	2,70	37,60	-	262,30
juin	36,30	2,60	38,90	-	261,60
juillet	34,00	2,50	36,50	-	259,00
août	32,90	2,00	34,90	-	260,00
septembre	35,20	2,20	37,40	-	262,80
octobre	31,50	2,50	34,00	-	262,20
novembre	30,10	2,40	32,40	-	263,40
décembre	31,10	1,90	33,00	-	262,80
2003					
janvier	29,20	2,60	33,20	-	266,40
février	30,60	2,60	33,20	-	267,70
mars	42,40	2,60	45,00	-	266,00
avril	35,20	2,50	37,80	-	262,90
mai	35,30	2,50	37,90	-	265,50
juin	35,00	2,50	37,50	-	264,70
juillet	36,80	2,50	39,30	-	270,20
août	36,20	2,50	38,70	-	269,50
septembre	35,60	2,50	38,10	-	268,50

(1) Situation au dernier jour de la période. (*) Pour de plus amples informations voir l'introduction et les notes explicatives.

Situation de trésorerie (en milliard d'euros)*

	Dépenses	Recettes	Soldes	Total du solde budgétaire	Autres opérations	Solde net à financer :	Amor- tissements de la dette	Solde brut à financer
	1*	2*	3*	4*	5*	6*	7*	8*
1999	3,41	3,28	-0,13	-0,13	-0,02	-0,30	-1,13	-1,43
2000	-	-	-	-	-	-	-	-
2002								
janvier	4,55	2,09	-2,47	2,47	1,83	-0,63	-0,80	-1,43
février	2,94	3,67	0,73	0,73	-1,97	-1,24	-0,94	-2,18
mars	7,73	2,91	-4,82	-4,82	-0,72	-5,55	-4,67	-10,22
avril	4,81	6,88	2,07	2,07	0,32	2,39	-3,99	-1,60
mai	3,65	2,50	-1,14	-1,14	0,45	-0,69	-2,45	-3,15
juin	2,71	3,44	0,72	0,72	0,05	0,77	-6,95	-6,18
juillet	3,42	5,23	1,81	1,81	0,31	2,11	-0,02	2,09
août	1,43	2,62	1,19	1,19	-1,01	0,17	-0,11	0,07
septembre	5,29	2,28	-3,02	-3,02	-0,99	-3,99	-0,25	-4,24
octobre	3,29	4,59	1,30	1,30	0,43	1,73	-0,16	1,57
novembre	2,67	2,24	-0,43	-0,43	0,13	-0,31	-0,32	-0,63
décembre	2,40	6,76	4,35	4,35	-0,88	3,47	-1,53	1,94
2003								
janvier	4,63	2,01	-2,63	-2,63	1,08	-1,55	-0,10	-1,65
février	3,11	4,34	1,23	1,23	-1,47	-0,23	-0,10	-0,34
mars	8,17	1,91	-6,26	-6,26	0,64	-5,61	-13,27	-18,89
avril	3,85	6,57	2,71	2,71	0,09	2,80	-0,34	2,46
mai	3,83	1,08	-2,74	-2,74	1,24	-1,50	-2,34	-3,84
juin	2,53	4,81	2,28	2,28	-1,67	0,59	-0,60	-0,01
juillet	3,18	4,25	1,07	1,07	1,37	2,44	-0,66	1,78

Finances publiques

Rendement des impôts sans distinction d'exercice (millions d'euros)*

	Taxe de circulation sur les véhicules automobiles	Contributions directes				Impôts des sociétés
		Total	Précompte mobilier	Précompte professionnel et versements anticipés	Impôt des personnes physiques et non-résidents	
		1	2	3	4	
1999	79,52	2068,94	183,96	1787,21	-56,64	13,53
2000	-	-	-	-	-	-
2002						
janvier	77,50	837,30	195,40	511,20	3,90	17,00
février	32,90	3024,60	187,30	2714,80	90,60	21,80
mars	51,60	1502,30	130,80	1280,10	-48,00	117,40
avril	8,20	5213,90	135,20	5167,10	-164,50	67,60
mai	133,90	1418,00	193,70	1293,40	-240,50	94,70
juin	147,80	2385,40	388,00	2271,00	-377,10	50,10
juillet	169,00	3731,40	416,70	3735,60	-191,30	-286,40
août	110,80	1485,90	177,50	1080,20	-298,60	472,90
septembre	87,90	1492,20	88,70	940,30	294,70	115,50
octobre	54,90	3477,50	140,90	3198,80	26,70	64,90
novembre	74,00	1247,80	105,50	1033,60	70,80	18,50
décembre	-	-	-	-	-	-
2003						
janvier	47,30	792,10	219,20	395,80	51,80	72,20
février	90,80	3327,10	180,60	2924,10	86,70	111,80
mars	83,00	932,40	110,10	1137,70	-450,20	109,20
avril	111,20	4917,40	140,70	4951,60	-266,40	53,60
mai	103,40	51,40	182,50	341,30	-367,50	-176,60
juin	125,80	3927,50	350,30	3379,10	-49,50	198,90
juillet	76,40	2548,70	45,90	2121,50	-167,30	148,60
août	110,10	2645,90	183,40	2490,30	-222,70	151,40
Total national						
		Financement Régions et Communautés			Recettes globales	
			Impôts personnes physiques	TVA		Cumulatives à partir de janvier
	Pour la période	Total			Pour la période	
	11	12	13	14	15	16
1999	3233,67	2050,35	1146,93	758,43	5409,46	64913,65
2000	-	-	-	-	-	-
2002						
janvier	1850,30	2291,30	1090,00	824,80	4141,60	4141,60
février	3610,90	2226,90	1091,90	824,80	5837,80	9979,40
mars	2347,90	2241,20	1091,90	824,70	4589,10	14568,50
avril	7145,00	2190,30	1092,00	824,80	9335,30	23903,80
mai	641,90	2379,50	1091,90	824,80	3021,40	26925,20
juin	5409,60	2373,00	1092,00	824,80	7782,60	34707,80
juillet	5630,60	2445,50	1091,90	824,80	8075,80	42783,60
août	2857,40	2288,30	1092,00	824,80	5145,70	47929,30
septembre	2329,70	2295,80	1092,00	824,80	4625,50	52554,80
octobre	4870,20	1826,20	588,90	859,00	6696,40	59251,20
novembre	2413,70	2225,40	1041,70	828,20	4639,10	63890,30
décembre	-	-	-	-	-	-
2003						
janvier	1990,40	2331,60	1078,60	853,00	4322,00	4322,00
février	4037,80	2309,20	1078,60	853,00	6347,00	10669,00
mars	1694,40	2297,90	1078,60	853,00	3992,30	14661,30
avril	6915,20	2319,10	1078,60	853,00	9234,30	28895,60
mai	1107,40	2319,50	1078,60	853,00	3426,90	27322,50
juin	4973,10	2371,60	1078,60	853,00	7344,70	34667,20
juillet	4591,40	2369,90	1078,60	853,00	6961,30	41628,50
août	3989,70	2304,80	1078,60	853,00	6294,50	47923,00

(*) Pour de plus amples informations voir l'introduction et les notes explicatives.

Accises		Enregistrement			
Total	Total	Droit d'enregistrement	TVA, timbres et taxes assimilées		
7	8	9	10		
472,63	816,02	107,36	386,42		1999
-	-	-	-		2000
				2002	
489,70	523,30	44,80	124,80		janvier
440,50	145,70	30,50	-118,40		février
475,40	370,20	9,30	63,40		mars
469,90	1461,30	12,40	825,90		avril
-1304,30	528,20	9,80	182,20		mai
2492,70	531,60	7,70	172,80		juin
511,20	1388,60	13,60	804,20		juillet
477,20	898,30	4,90	480,20		août
486,00	348,50	5,70	37,40		septembre
511,50	881,20	9,20	416,50		octobre
503,60	662,40	4,40	273,40		novembre
-	-	-	-		décembre
				2003	
534,80	663,50	16,10	377,00		janvier
494,50	216,10	5,80	-92,50		février
439,40	322,70	6,20	-68,60		mars
539,40	1458,40	12,50	733,30		avril
509,50	545,70	5,90	196,40		mai
550,30	496,10	11,10	109,70		juin
541,70	1501,00	10,60	912,60		juillet
487,50	856,30	6,40	400,00		août
Moyenne mobile des 12 derniers mois					
Total national	Total Régions et Communautés	Recettes globales			
17	18	19			
3357,62	50,86	5409,46			1999
					2000
				2002	
157,40	2270,90	5638,80			janvier
3566,60	2271,20	5837,80			février
3579,80	2272,40	5852,20			mars
3656,30	2269,20	5925,60			avril
3451,60	2282,40	5734,00			mai
3587,20	2293,60	5880,80			juin
3579,60	2309,40	5889,00			juillet
3632,90	2314,50	5947,40			août
3656,60	2320,60	5977,20			septembre
3733,30	2258,80	5992,10			octobre
3759,30	2257,30	6016,60			novembre
-	-	-			décembre
				2003	
3772,70	2270,10	6042,80			janvier
3808,30	2276,90	6085,20			février
3753,80	2281,70	6035,50			mars
3734,60	2292,40	6027,00			avril
3773,40	2287,40	6060,80			mai
3737,10	2287,30	6024,40			juin
3650,50	2281,00	5931,50			juillet
3744,80	2282,40	6027,20			août

Bourses

Cours de quelques fonds publics

Dates (1)	Dettes directes de l'État				
	Emprunt à lots	Emprunt OLO	Emprunt	Emprunt OLO	Emprunt
	1941	1991-1998	1992-1998	1992-2012	1993-2000
	4%	9,25%	8,75%	8%	7%
	1	2	3	4	5
1999	123,50	-	-	139,00	105,17
2000	112,50	-	-	122,10	101,46
2002					
mars	-	-	-	122,59	-
avril	-	-	-	119,82	-
mai	-	-	-	120,79	-
juin	-	-	-	120,41	-
juillet	-	-	-	122,02	-
août	-	-	-	124,12	-
septembre	-	-	-	125,99	-
octobre	-	-	-	127,88	-
novembre	-	-	-	125,91	-
décembre	-	-	-	126,30	-
2003					
janvier	-	-	-	128,89	-
février	-	-	-	130,27	-
mars	-	-	-	130,85	-
avril	-	-	-	131,02	-
mai	-	-	-	130,85	-
juin	-	-	-	133,68	-
juillet	-	-	-	133,06	-
août	-	-	-	129,18	-
septembre	-	-	-	128,90	-
octobre	-	-	-	130,79	-

Activités de la bourse de Bruxelles - inscriptions hypothécaires

	Mouvement des opérations à la Bourse de Bruxelles					
	Nombre de séances	Valeurs belges		Valeurs étrangères		
		Milliers de titres traités	Capitaux traités (en millions d'euros)		Milliers de titres traités	Capitaux traités (en millions d'euros)
			2*	3*		
1*						
1999	21	99475	4245,05	74421	384,68	
2000	20	115875	3439,55	113511	518,39	
2000						
mai	22	92137	2621,62	127791	504,56	
juin	20	84959	2870,88	119079	412,89	
juillet	20	79164	2636,79	96856	441,65	
août	23	141047	3221,75	93025	478,16	
septembre	21	169360	3855,24	103696	498,24	
octobre	22	118716	3302,39	120323	447,82	
novembre	22	97855	3533,70	116527	398,41	
décembre	18	103917	4018,33	132138	309,42	
2001						
janvier	22	128484	4025,74	142547	308,48	
février	20	88873	3405,78	130139	474,17	
mars	22	136577	4800,58	97324	369,86	
avril	19	90188	3006,50	97035	238,99	
mai	22	130585	3989,82	149782	339,81	
juin	20	137339	4061,09	155354	259,30	
juillet	22	130336	3278,54	94185	174,12	
août	23	92545	2778,17	61857	156,69	
septembre	20	138444	3861,12	51891	174,67	
octobre	23	119315	3163,52	73775	163,56	
novembre	22	153522	3525,62	78332	247,45	
décembre	18	122583	3068,23	68842	285,99	

(1) Premier jour de bourse de la période. (*) Pour de plus amples informations voir l'introduction et les notes explicatives.

Dette directe de l'État (suite)

Emprunt 1993-2001 7%	Emprunt 1994-2003 6,65%	Emprunt OLO 1994-1999 var %	Emprunt OLO 1994-2005 6,5%	
6	7	8	9	
109,40	111,05	99,84	115,79	1999
104,20	104,23	-	105,70	2000
-	102,72	-	106,13	2002 mars
-	102,19	-	104,66	avril
-	102,16	-	105,42	mai
-	101,82	-	104,91	juin
-	101,79	-	105,70	juillet
-	101,68	-	106,46	août
-	101,48	-	106,93	septembre
-	101,33	-	107,53	octobre
-	101,06	-	107,09	novembre
-	100,86	-	107,02	décembre
-	100,60	-	107,78	2003 janvier
-	100,32	-	107,81	février
-	-	-	107,80	mars
-	-	-	107,77	avril
-	-	-	107,51	mai
-	-	-	107,64	juin
-	-	-	107,47	juillet
-	-	-	106,33	août
-	-	-	106,07	septembre
-	-	-	106,26	octobre

Mouvement des opérations à la Bourse de Bruxelles

Total		Inscriptions hypothécaires. Montant d'après les droits d'inscriptions perçus (en millions d'euros)	
Milliers de titres traités	Capitaux traités (en millions d'euros)		
6*	7*	8	
173896	4629,73	1516,27	1999
229386	3957,97	1037,71	2000
219929	3126,19	1156,84	2000 mai
204038	3283,77	1098,99	juin
176020	3078,44	1264,26	juillet
234072	3699,91	983,32	août
273055	4353,51	1057,66	septembre
239039	3750,21	1032,87	octobre
214381	3932,11	1024,62	novembre
236055	4327,73	1082,45	décembre
271031	4334,22	991,57	2001 janvier
219012	3879,96	867,63	février
233901	5170,44	966,78	mars
187222	3245,52	950,25	avril
280368	4329,63	1074,2	mai
292693	4320,36	1214,68	juin
224521	3452,66	1355,13	juillet
154403	2934,86	1083,29	août
190835	4035,78	1164,26	septembre
193091	3327,08	1256,82	octobre
231854	3773,06	1014,7	novembre
191425	3354,25	1175,83	décembre

Agriculture et activités assimilées

Pêche

Poissons débarqués dans les ports belges (en tonnes)

	Aiglefin 1	Cabillaud 2	Merlan 3	Sébaste 4	Plie 5	Sole 6
2001	35	136	36	-	393	311
2002	41	192	23	-	416	280
2002						
mai	30	114	12	-	259	278
juin	28	112	14	-	272	199
juillet	47	140	14	-	364	220
août	46	131	7	-	392	188
septembre	81	243	11	-	562	233
octobre	42	249	31	-	490	339
novembre	23	299	59	-	459	417
décembre	33	255	39	-	533	368
2003						
janvier	29	93	35	-	284	469
février	22	96	51	-	293	436
mars	17	61	38	-	216	538
avril	21	98	24	-	199	373
mai	42	135	16	-	367	226
juin	30	69	18	-	292	292
juillet	36	68	16	-	354	286
août	39	140	7	-	566	214
septembre	48	201	9	-	681	269

Prix moyens des principales espèces de poissons débarqués dans les ports

	Aiglefin 1	Cabillaud 2	Merlan 3	Sébaste 4	Plie 5	Sole 6
2001	1,11	2,65	0,91	-	1,70	9,08
2002	1,18	2,35	0,99	-	1,85	8,56
2002						
avril	1,35	2,49	1,04	-	1,57	6,78
mai	1,52	2,54	1,52	-	1,90	8,95
juin	1,17	2,51	0,97	-	1,83	9,29
juillet	1,06	2,84	1,07	-	1,81	10,35
août	0,99	2,77	1,35	-	2,02	9,08
septembre	0,80	2,31	1,42	-	2,04	9,21
octobre	1,17	2,35	0,88	-	2,20	8,68
novembre	0,96	2,00	0,63	-	2,16	8,62
décembre	0,94	2,17	0,64	-	1,65	10,09
2003						
janvier	1,38	2,62	1,04	-	1,59	7,99
février	1,38	2,26	0,83	-	1,68	10,17
mars	1,62	2,57	1,03	-	1,88	8,95
avril	1,37	2,84	1,05	-	2,07	8,65
mai	1,13	2,55	0,82	-	2,44	10,23
juin	1,19	2,95	0,82	-	2,25	10,95
juillet	0,98	3,04	0,73	-	2,02	10,54
août	1,00	2,76	0,96	-	2,15	9,66
septembre	1,04	2,46	1,35	-	2,25	8,37

Turbot	Raie	Hareng	Crevettes	Poids total des apports	
7	8	9	10	11	
22	109	-	32	1494	2001
26	142	-	31	1624	2002
2002					
24	184	-	3	1228	mai
12	97	-	4	1081	juin
16	126	-	5	1331	juillet
20	136	-	20	1293	août
35	182	-	57	1950	septembre
37	159	-	69	1956	octobre
34	123	2	69	2087	novembre
30	132	1	24	2071	décembre
2003					
38	165	1	9	1723	janvier
19	115	1	5	1739	février
16	79	1	2	1717	mars
18	99	-	4	1236	avril
21	181	-	4	1371	mai
17	121	-	12	1205	juin
19	99	-	34	1300	juillet
29	191	-	69	1659	août
45	153	-	99	2020	septembre

belges (euros par kg)

Turbot	Raie	Hareng	Crevettes	
7	8	9	10	
9,57	1,54	0,33	4,31	2001
10,63	1,65	0,23	3,77	2002
2002				
9,45	1,97	-	7,00	avril
10,28	1,44	-	6,46	mai
9,31	1,84	-	6,71	juin
10,79	1,41	-	7,16	juillet
10,27	1,35	-	5,33	août
9,93	1,42	-	3,37	septembre
9,44	1,59	-	3,47	octobre
9,90	1,75	1,17	3,01	novembre
12,84	1,26	0,72	4,20	décembre
2003				
10,25	1,35	0,72	4,34	janvier
13,45	1,62	-	4,53	février
12,94	2,44	-	3,09	mars
12,20	1,79	-	4,94	avril
11,61	1,57	-	4,49	mai
9,35	1,38	-	4,78	juin
10,00	1,57	-	3,01	juillet
10,57	1,04	-	3,09	août
10,97	1,64	-	3,43	septembre

Industrie et construction

PRODCOM - Livraisons par activité

Valeur de la production industrielle (1) suivant l'activité principale de

Code NACE	Activité	2002			2002	2003
		Octobre	Novembre	Décembre		Janvier
14	Autres industries extractives	74 513	65 190	48 638	763 409	45 207
1C	Industries alimentaires (1C= 15 sauf abattoirs et laiteries)	1 751 511	1 584 777	1 584 015	18 826 439	1 557 818
16	Industrie du tabac	33 451	33 020	34 245	373 711	27 474
17	Industrie textile	530 907	446 809	345 115	5 187 374	437 482
18	Industrie de l'habillement et des fourrures	40 201	29 358	26 791	478 282	44 973
19	Industrie du cuir et de la chaussure	14 585	11 103	10 093	152 556	11 325
20	Travail du bois et fabrication d'articles en bois, liège, vannerie ou sperterie à l'exclusion des meubles	228 257	199 589	156 590	2 354 580	187 235
21	Fabrication de pâte à papier, de papier et d'articles en papier	355 512	320 595	275 194	3 816 018	336 496
22	Edition, imprimerie, reproduction	451 573	395 495	401 984	4 547 053	342 527
24	Fabrication de produits chimiques	2 194 745	2 042 051	1 877 626	24 942 357	2 250 097
25	Fabrication de produits en caoutchouc et en matières plastiques	452 049	382 354	312 673	4 658 942	389 308
26	Fabrication d'autres produits minéraux non métalliques	511 597	424 587	290 387	5 107 878	343 139
2C	Métallurgie (2C= 27 sauf produits CECA)	446 819	391 072	291 392	4 801 300	
2E	Métallurgie (2E= 27 sauf Groupement de la Sidérurgie)					412 821
28	Travail des métaux	673 484	609 673	586 976	7 027 586	550 320
29	Fabrication de machines et équipements	649 584	599 436	710 353	7 338 535	552 473
30	Fabrication de machines de bureau et de matériel informatique	33 879	42 056	46 099	419 551	24 529
31	Fabrication de machines et appareils électriques	362 802	355 650	324 146	4 089 101	301 699
32	Fabrication d'équipements de radio, télévision et communication	208 751	221 329	242 405	2 432 591	196 913
33	Fabrication d'instruments médicaux, de précision, d'optique et d'horlogerie	103 665	75 577	77 299	858 172	70 820
34	Construction et assemblage de véhicules automobiles, de remorques et semi-remorques	1 684 398	1 386 557	1 198 253	16 068 056	1 181 507
35	Fabrication d'autres matériels de transport	146 168	88 738	112 769	1 608 659	112 780
36	Fabrication de meubles; industries diverses	300 424	264 101	235 179	3 089 512	225 488
	Total	11 248 874	9 969 117	9 188 220	118 941 660	9 602 429

(1) Livraisons y compris les traitements et services industriels et le travail à façon fourni à l'étranger.

PRODCOM - Livraisons par activité

l'établissement (chiffres provisoires en 1 000 €)

Février	Mars	Avril	Mai	Juin	Juillet	Août	Code NACE
49 648	65 072	68 516	63 517	66 372	45 382	56 532	14
1 497 111	1 554 929	1 592 098	1 481 426	1 519 729	1 571 714	1 494 304	1C
30 498	32 359	33 598	31 113	35 943	31 117	26 172	16
419 844	412 207	432 840	370 353	390 221	363 889	282 748	17
49 590	41 256	31 916	27 176	28 851	42 932	46 223	18
11 318	11 506	11 108	9 696	10 309	8 498	8 975	19
187 148	201 007	214 596	196 585	217 808	170 642	155 110	20
307 328	323 810	325 094	301 623	307 802	301 801	269 070	21
336 919	386 895	367 540	412 199	365 190	288 084	332 972	22
2 106 996	2 327 349	2 251 820	2 044 902	2 159 928	2 084 630	1 833 795	24
389 724	405 286	410 331	383 537	417 557	367 416	326 105	25
373 701	456 314	464 920	429 222	479 355	369 484	376 333	26
							2C
380 253	401 583	395 918	377 755	388 408	359 748	307 494	2E
557 053	605 032	595 369	588 482	653 439	523 337	486 472	28
591 770	651 855	612 423	593 858	675 490	563 944	440 642	29
28 140	36 468	25 854	26 444	28 032	25 637	20 641	30
319 815	335 361	303 024	299 075	329 898	287 844	259 118	31
193 496	199 117	231 411	214 451	207 079	160 240	173 099	32
71 356	74 923	69 128	67 870	79 843	63 124	57 486	33
1 306 558	1 445 297	1 317 072	1 293 756	1 364 419	1 025 278	743 232	34
93 329	104 450	135 349	153 956	98 624	81 286	81 143	35
237 907	268 934	232 767	228 687	241 297	176 020	155 439	36
9 539 501	10 341 011	10 122 691	9 595 684	10 065 596	8 912 047	7 933 105	

NON-PRODCOM - Chiffre d'affaires

Le chiffre d'affaires (1) dans certaines branches d'activité (chiffres provisoires)

Code NACE	Description	2002			2002	2003
		Octobre	Novembre	Décembre		
15.1A	Abattage du gros bétail	66 222	63 123	69 535	738 874	69 794
15.51	Fabrication de produits laitiers	269 705	242 225	241 619	3 025 402	241 761
23.10	Cokéfaction	3 505	5 251	5 591	55 622	2 721
23.20	Raffinage de pétrole	423 163	400 959	439 448	4 696 453	460 564
23.30	Elaboration et transformation de matières nucléaires	37 120	14 879	8 471	226 899	7 200
37.10	Récupération de matières métalliques recyclables	48 734	52 098	33 071	559 162	49 764
37.2	Récupération de matières non métalliques recyclables	46 520	41 161	37 322	510 341	43 963
37.21	Récupération du papier	8 015	8 210	7 060	91 785	6 516
37.22	Récupération du textile	5 899	4 897	3 760	57 833	4 990
37.23	Récupération des matières chimiques	30 034	26 297	24 776	340 094	31 131
37.24	Récupération des matériaux de construction	2 572	1 757	1 726	20 629	1 327
40.10	Production et distribution d'électricité	218 471	222 112	220 750	2 512 394	
40.20	Production et distribution de gaz	430 030	501 458	626 702	5 490 208	
41	Captage, épuration et distribution d'eau	81 154	62 016	66 388	862 510	89 701

(1) Chiffre d'affaires uniquement pour les établissements occupant 20 personnes ou plus.

NON-PRODCOM - Chiffre d'affaires

en 1 000 €

Février	Mars	Avril	Mai	Juin	Juillet	Août	Code NACE
62 800	65 435	67 016	67 652	66 892	63 881	57 647	15.1A
239 765	249 498	270 373	253 071	244 615	257 524	233 624	15.51
1 611	1 309	1 523	1 629				23.10
416 794	430 935	368 264	352 897	396 511			23.20
14 489	9 677	11 389	11 158	10 397	17 798	12 879	23.30
52 553	56 440	54 063	63 076	47 038	35 699	34 618	37.10
39 063	42 070	41 370	36 221	37 210	38 070	29 442	37.2
6 363	7 300	7 892	6 959	7 126	6 511	5 841	37.21
5 049	5 537	5 403	4 639	4 967	4 736	2 705	37.22
25 662	27 043	26 102	22 374	23 700	25 048	19 364	37.23
1 990	2 190	1 974	2 248	1 417	1 774	1 532	37.24
							40.10
							40.20
61 677	75 475	73 270	71 188	70 666	83 472	56 985	41

NON-PRODCOM - Quantités produites

Sidérurgie (en 1000 T) (1)

	Production de produits bruts			Production de laminés à chaud				Produits obtenus par transformation de produits plats à chaud ou par revêtement		
	Fonte (2)	Acier brut (3)		Produits plats		Produits longs et fil machine		Tôles à froid	Fer blanc et autres tôles (étamées et chromées) (5)	
		au four électrique	à oxygène pur	Coils à chaud (4)	Tôles à chaud	Ronds à béton et aciers marchands	Poutrelles			Fil machine
1996	719	128	768	779	47	15	5	67	325	24
1997	673	191	703	883	22	15	6	79	385	26
1998	718	201	749	875	55	17	7	67	408	26
1999	703	173	736	915	51	15	6	79	413	19
2000	706	224	742	982	57	17	7	78	455	25
2001	644	221	674	909	53	14	8	80	422	21
2002	666	242	701	965	58	10	10	81	446	17
2001 Décembre	656	124	693	698	38	11	5	50	341	14
2002 Janvier	650	194	701	944	61	6	10	40	566	12
Février	664	194	704	877	61	10	13	81	408	17
Mars	743	257	780	1 068	61	16	8	89	495	25
Avril	704	270	768	1 045	59	9	15	97	472	25
Mai	596	253	565	1 110	53	5	20	98	491	20
Juin	670	269	696	1 034	64	16	6	95	226	19
Juillet	629	263	664	868	64	-	-	95	455	20
Août	724	223	761	793	33	3	22	77	428	21
Septembre	723	239	778	1 067	63	17	4	100	492	16
Octobre	712	244	749	1 035	68	16	12	77	482	12
Novembre	600	268	646	983	62	14	10	78	438	12
Décembre	572	232	605	751	52	5	5	46	400	2

Industrie des dérivés du pétrole : production des raffineries (en tonnes métriques)

	Mise en oeuvre de pétrole brut	Essences auto	Pétrole et carburéacteur type pétrole	Gas-oil	Fuel-oil résiduel	Gaz de pétrole	Bitumes	Essences spéciales et white-spirit
1997	2 727 184	508 554	146 379	1 043 367	641 193	97 736	79 291	13 645
1998	2 888 151	535 927	182 858	1 037 267	695 768	107 554	79 735	13 041
1999	2 678 982	502 684	177 372	979 097	582 109	96 215	76 646	16 838
2000	2 828 379	442 623	193 059	1 041 764	665 861	117 149	55 250	16 363
2001	2 671 278	457 778	168 802	1 064 780	584 561	109 088	34 436	9 369
2002	2 794 783	481 274	178 819	1 038 642	633 622	111 618	36 140	10 440
2002 Juin	2 966 513	465 386	173 041	1 081 493	629 257	125 329	28 562	10 919
Juillet	2 687 298	532 755	190 846	1 062 936	696 337	128 099	33 235	15 101
Août	2 931 478	507 909	199 699	990 757	694 938	125 827	48 084	8 140
Septembre	2 803 850	474 597	218 285	1 054 682	624 879	105 587	65 250	10 562
Octobre	2 889 511	487 706	188 527	1 046 257	720 620	75 625	55 373	8 497
Novembre	2 992 045	447 398	181 063	1 099 077	917 152	124 806	34 767	7 336
Décembre	3 010 083	458 518	115 129	1 127 461	752 768	106 209	40 022	7 463
2003 Janvier	2 988 345	506 029	202 324	1 102 662	703 494	109 350	- 22 050	7 827
Février	2 682 034	444 014	153 044	950 390	628 148	92 846	- 6 648	9 401
Mars	3 389 733	501 543	160 747	1 223 541	871 518	119 375	4 381	7 037
Avril	3 278 740	449 993	157 023	1 151 874	782 550	121 045	29 791	13 932
Mai	3 322 162	467 213	207 910	1 192 475	831 223	135 235	31 458	11 518
Juin	2 945 989	532 711	136 619	1 053 275	757 552	116 654	18 814	9 368

(1) Source: Groupement de la sidérurgie.

(2) Fonte ferro-manganèse exclue.

(3) Acier pour moulages non compris.

(4) Y compris coils pour relaminage à froid pour découpage (tôles ou feuillets à chaud ex-coils).

(5) Ces renseignements complètent ceux donnés à propos des produits plats, mais ne s'ajoutent pas à ces derniers.

NON-PRODCOM - Quantités produites

Production des cokeries

	Production de coke	Ammoniaque (2)	Benzol brut (1)	Goudron brut (2)	Gaz (3)			Livraisons totales
					Production totale	Consommation propre		
						Chauffage des fours	Autres usages	
T	T	T	T	1 000 m ³	1 000 m ³	1 000 m ³	1 000 m ³	
1997	283 452	784	1 198	9 164	113 765	51 216	2 664	61 278
1998	250 228	717	1 193	8 332	111 322	48 571	1 905	62 479
1999	261 456	624	1 262	7 974	111 629	48 163	1 774	62 269
2000	258 692	646	1 173	7 880	109 166	48 090	1 762	59 314
2001	268 443	734	1 127	8 021	106 633	46 979	2 346	57 308
2002	247 278	626	1 159	7 661	104 278	45 955	1 822	56 501
2002 Juin	250 877	833	1 152	7 315	100 306	46 137	2 329	51 840
Juillet	257 915	922	1 181	8 510	111 124	48 991	1 836	60 297
Août	258 910	225	1 182	7 797	108 455	47 955	1 895	58 605
Septembre	251 076	731	1 087	7 334	102 295	44 893	1 266	56 136
Octobre	251 343	502	1 134	7 686	98 433	44 015	1 482	52 936
Novembre	215 420	804	1 106	6 811	91 684	40 607	1 271	49 806
Décembre	226 418	350	1 159	7 399	92 759	42 671	1 535	48 553
2003 Janvier	232 626	638	1 160	6 797	93 281	43 576	1 397	48 308
Février	210 472	531	1 052	6 324	85 448	38 550	1 383	45 515
Mars	231 624	408	1 139	7 474	92 299	41 671	1 416	49 212
Avril	221 487	307	1 128	6 949	91 480	40 368	1 361	49 751
Mai	170 427	643	1 109	7 013	98 710	42 456	1 586	54 668
Juin	232 971							

Production nette d'électricité (4), de gaz (5) et distribution d'eau

	Production nette d'électricité	Cokeries: production totale de gaz destinée aux fournitures industrielles directes	Volume d'eau disponible pour la distribution
	GWh	1 000 m ³	1 000 m ³
1997	6 257	31 007	65 371
1998	6 624	31 614	59 797
1999	6 735	31 508	60 125
2000	6 681	30 012	60 182
2001	6 340	28 547	60 676
2002	6 524	28 317	59 615
Juillet	6 049	30 200	58 630
Août	6 252	29 105	59 639
Septembre	5 960	28 405	61 550
Octobre	6 580	26 785	62 537
Novembre	6 837	25 202	58 151
Décembre	7 361	24 568	58 189
2003 Janvier	7 449	24 444	63 295
Février	6 897	18 994	57 814
Mars	6 822	24 901	60 940
Avril	6 486		62 922
Mai	6 251		60 665
Juin	6 265		62 358
Juillet			63 052

(1) Au dernier jour du mois.

(2) Exprimée en sulfate.

(3) Volumes exprimés en 1 000 m³ ramenés à 4 250 kcal/m³, 0° et 760 mm Hg.

(4) Source: Administration de l'Energie, Fédération professionnelle des producteurs et distributeurs d'électricité de Belgique.

(5) Source: Administration de l'Energie.

PRODCOM - Emploi, heures et salaires

Emploi, heures et salaires suivant l'activité principale de l'établissement

Code NACE	Activité		2002			2002
			Octobre	Novembre	Décembre	
14	Autres industries extractives	Nbre d'ouvriers	2 665	2 649	2 628	2 682
		Nbre d'employés	865	859	858	854
		Total	3 530	3 508	3 486	3 537
		Nbre d'heures (1)	515 613	456 493	360 865	452 516
		Salaires trimestriels (2)			28 341	100 313
1C	Industries alimentaires (1C= 15 sauf abattoirs et laiteries)	Nbre d'ouvriers	47 351	47 346	46 909	46 728
		Nbre d'employés	19 022	19 074	19 068	18 891
		Total	66 373	66 420	65 977	65 620
		Nbre d'heures (1)	9 192 476	7 960 323	7 532 002	8 101 401
		Salaires trimestriels (2)			479 246	1 639 027
16	Industrie du tabac	Nbre d'ouvriers	1 479	1 451	1 449	1 533
		Nbre d'employés	461	461	451	455
		Total	1 940	1 912	1 900	1 988
		Nbre d'heures (1)	269 380	221 375	186 072	228 253
		Salaires trimestriels (2)			13 620	46 455
17	Industrie textile	Nbre d'ouvriers	28 605	28 397	28 047	29 081
		Nbre d'employés	5 610	5 593	5 509	5 653
		Total	34 215	33 990	33 556	34 734
		Nbre d'heures (1)	4 699 567	4 079 791	3 312 124	4 055 866
		Salaires trimestriels (2)			174 865	676 974
18	Industrie de l'habillement et des fourrures	Nbre d'ouvriers	5 310	5 251	5 209	5 362
		Nbre d'employés	1 631	1 634	1 640	1 641
		Total	6 941	6 885	6 849	7 004
		Nbre d'heures (1)	788 892	707 560	632 473	738 730
		Salaires trimestriels (2)			28 980	115 634
19	Industrie du cuir et de la chaussure	Nbre d'ouvriers	1 311	1 302	1 290	1 348
		Nbre d'employés	375	374	374	369
		Total	1 686	1 676	1 664	1 718
		Nbre d'heures (1)	225 677	183 077	163 964	197 753
		Salaires trimestriels (2)			10 760	37 404
20	Travail du bois et fabrication d'articles en bois, liège, vannerie ou sparerterie à l'exclusion des meubles	Nbre d'ouvriers	8 756	8 710	8 665	8 827
		Nbre d'employés	2 146	2 156	2 158	2 133
		Total	10 902	10 866	10 823	10 960
		Nbre d'heures (1)	1 636 192	1 382 477	1 158 788	1 395 314
		Salaires trimestriels (2)			60 990	232 892
21	Fabrication de pâte à papier, de papier et d'articles en papier	Nbre d'ouvriers	11 748	11 704	11 684	11 795
		Nbre d'employés	3 826	3 871	3 851	3 859
		Total	15 574	15 575	15 535	15 654
		Nbre d'heures (1)	2 221 677	1 925 821	1 685 577	1 980 196
		Salaires trimestriels (2)			132 654	452 057
22	Edition, imprimerie, reproduction	Nbre d'ouvriers	11 983	11 549	11 466	12 196
		Nbre d'employés	14 573	14 474	14 378	14 641
		Total	26 556	26 023	25 844	26 837
		Nbre d'heures (1)	3 862 239	3 221 820	3 065 483	3 415 795
		Salaires trimestriels (2)			235 883	833 221
24	Fabrication de produits chimiques	Nbre d'ouvriers	29 473	29 550	29 374	29 908
		Nbre d'employés	35 449	35 530	35 483	35 753
		Total	64 922	65 080	64 857	65 661
		Nbre d'heures (1)	9 411 182	8 343 560	7 316 794	8 461 330
		Salaires trimestriels (2)			731 523	2 594 539
25	Fabrication de produits en caoutchouc et en matières plastiques	Nbre d'ouvriers	18 500	18 440	18 316	18 652
		Nbre d'employés	7 452	7 468	7 435	7 420
		Total	25 952	25 908	25 751	26 072
		Nbre d'heures (1)	3 789 610	3 244 054	2 722 267	3 309 385
		Salaires trimestriels (2)			204 526	711 543
26	Fabrication d'autres produits minéraux non métalliques	Nbre d'ouvriers	22 183	22 182	21 925	22 226
		Nbre d'employés	6 934	6 928	6 911	6 942
		Total	29 117	29 110	28 836	29 168
		Nbre d'heures (1)	4 238 543	3 656 554	2 953 228	3 704 874
		Salaires trimestriels (2)			217 510	789 536

(1) Jusque décembre 1998 heures-ouvriers, à partir de janvier 1999 heures prestées par les travailleurs (employés et ouvriers).

(2) Salaires et traitements bruts du trimestre, des employés et ouvriers occupés dans les divisions industrielles (en 1 000 €).

PRODCOM - Emploi, heures et salaires

(chiffres provisoires)

2003								Code
Janvier	Février	Mars	Avril	Mai	Juin	Juillet	Août	NACE
2 476	2 481	2 464	2 464	2 433	2 437	2 416	2 419	14
865	896	905	898	892	889	876	872	
3 341	3 377	3 369	3 362	3 325	3 326	3 292	3 291	
424 015	425 609	483 359	457 832	425 416	444 480	300 116	405 837	
		23 784			24 733			
46 477	46 461	46 550	46 331	46 212	46 070	46 134	46 501	1C
18 881	18 841	18 840	18 926	18 913	18 787	18 808	18 857	
65 358	65 302	65 390	65 257	65 125	64 857	64 942	65 358	
8 687 511	8 058 679	8 300 975	8 206 043	7 788 105	7 825 853	7 295 584	6 991 909	
		393 567			422 818			
1 435	1 433	1 431	1 425	1 421	1 418	1 402	1 403	16
451	454	454	454	451	454	448	444	
1 886	1 887	1 885	1 879	1 872	1 872	1 850	1 847	
243 176	230 115	230 468	221 313	205 436	225 315	156 718	176 301	
		10 533			11 308			
28 031	27 838	27 830	27 752	27 634	27 514	27 339	27 261	17
5 538	5 557	5 556	5 544	5 554	5 567	5 551	5 544	
33 569	33 395	33 386	33 296	33 188	33 081	32 890	32 805	
4 324 728	4 143 821	4 041 247	4 106 326	3 713 857	3 979 340	2 899 138	2 751 425	
		164 599			165 075			
5 182	5 150	5 041	4 919	4 834	4 792	4 774	4 766	18
1 735	1 736	1 727	1 721	1 690	1 658	1 672	1 667	
6 917	6 886	6 768	6 640	6 524	6 450	6 446	6 433	
856 258	788 116	747 164	710 219	671 490	740 162	545 066	624 125	
		29 957			28 133			
1 272	1 263	1 233	1 222	1 220	1 209	1 195	1 188	19
371	371	370	369	369	370	373	374	
1 643	1 634	1 603	1 591	1 589	1 579	1 568	1 562	
197 147	190 819	180 708	168 728	173 664	180 642	132 770	165 939	
		8 167			9 098			
8 586	8 613	8 679	8 714	8 672	8 640	8 629	8 666	20
2 124	2 115	2 115	2 110	2 092	2 090	2 102	2 111	
10 710	10 728	10 794	10 824	10 764	10 730	10 731	10 777	
1 479 850	1 415 366	1 517 295	1 486 645	1 365 488	1 433 937	1 045 169	1 166 767	
		57 022			59 984			
11 678	11 641	11 620	11 598	11 551	11 559	11 518	11 493	21
3 890	3 888	3 886	3 885	3 876	3 870	3 815	3 804	
15 568	15 529	15 506	15 483	15 427	15 429	15 333	15 297	
2 175 969	2 000 627	2 063 617	2 045 650	1 887 661	1 965 383	1 701 614	1 617 061	
		107 020			112 766			
11 458	11 415	11 378	11 321	11 296	11 271	11 198	11 205	22
14 307	14 275	14 291	14 314	14 315	14 294	14 325	14 279	
25 765	25 690	25 669	25 635	25 611	25 565	25 523	25 484	
3 603 851	3 307 957	3 440 837	3 401 979	3 188 380	3 242 078	2 768 979	2 895 771	
		185 534			204 458			
29 152	29 230	29 315	29 287	29 280	29 216	29 044	29 074	24
35 619	35 603	35 636	35 628	35 701	35 670	35 669	35 695	
64 771	64 833	64 951	64 915	64 981	64 886	64 713	64 769	
9 166 024	8 621 258	8 880 180	8 638 046	8 154 717	8 333 062	7 427 210	6 962 860	
		621 589			659 903			
18 231	18 236	18 131	18 167	18 119	17 929	17 733	17 745	25
7 404	7 411	7 395	7 427	7 418	7 346	7 326	7 334	
25 635	25 647	25 526	25 594	25 537	25 275	25 059	25 079	
3 560 127	3 359 721	3 445 477	3 437 755	3 168 862	3 320 244	2 730 165	2 640 424	
		168 438			173 883			
21 796	21 746	21 705	21 642	21 713	21 654	21 665	21 644	26
6 876	6 874	6 910	6 884	6 882	6 870	6 859	6 876	
28 672	28 620	28 615	28 526	28 595	28 524	28 524	28 520	
3 752 259	3 643 267	3 973 959	3 874 613	3 612 937	3 814 927	2 861 517	3 162 060	
		189 282			199 196			

PRODCOM - Emploi, heures et salaires

Emploi, heures et salaires suivant l'activité principale de l'établissement

Code NACE	Activité		2002			2002
			Octobre	Novembre	Décembre	
2C	Métallurgie (2C= 27 sauf produits CECA)	Nbre d'ouvriers	11 383	11 352	11 336	11 477
		Nbre d'employés	4 449	4 428	4 432	4 448
		Total	15 832	15 780	15 768	15 926
		Nbre d'heures (1)	2 304 225	1 960 629	1 644 442	1 978 333
		Salaires trimestriels (2)			132 014	478 072
2E	Métallurgie (2E= 27 sauf Groupement de la Sidérurgie)	Nbre d'ouvriers				
		Nbre d'employés				
		Total				
		Nbre d'heures (1)				
		Salaires trimestriels (2)				
28	Travail des métaux	Nbre d'ouvriers	39 356	38 996	38 789	39 407
		Nbre d'employés	11 721	11 704	11 769	11 689
		Total	51 077	50 700	50 558	51 097
		Nbre d'heures (1)	7 523 034	6 319 648	5 294 189	6 444 281
		Salaires trimestriels (2)			368 663	1 256 971
29	Fabrication de machines et équipements	Nbre d'ouvriers	31 199	31 135	30 488	31 351
		Nbre d'employés	14 903	14 941	14 863	14 894
		Total	46 102	46 076	45 351	46 245
		Nbre d'heures (1)	6 781 037	5 797 514	4 891 944	5 892 008
		Salaires trimestriels (2)			367 445	1 275 366
30	Fabrication de machines de bureau et de matériel informatique	Nbre d'ouvriers	615	616	613	651
		Nbre d'employés	1 554	1 539	1 525	1 606
		Total	2 169	2 155	2 138	2 257
		Nbre d'heures (1)	329 470	279 394	253 339	300 705
		Salaires trimestriels (2)			21 555	81 040
31	Fabrication de machines et appareils électriques	Nbre d'ouvriers	17 601	17 663	17 297	17 867
		Nbre d'employés	9 116	9 159	9 069	9 180
		Total	26 717	26 822	26 366	27 048
		Nbre d'heures (1)	3 874 348	3 328 571	2 679 622	3 349 488
		Salaires trimestriels (2)			224 339	769 548
32	Fabrication d'équipements de radio, télévision et communication	Nbre d'ouvriers	5 162	5 148	5 056	5 324
		Nbre d'employés	7 472	7 377	7 261	7 684
		Total	12 634	12 525	12 317	13 008
		Nbre d'heures (1)	1 762 564	1 550 574	1 360 859	1 654 546
		Salaires trimestriels (2)			140 076	488 534
33	Fabrication d'instruments médicaux, de précision, d'optique et d'horlogerie	Nbre d'ouvriers	3 787	3 622	3 711	3 691
		Nbre d'employés	3 445	3 347	3 378	3 371
		Total	7 232	6 969	7 089	7 063
		Nbre d'heures (1)	1 083 670	891 959	807 553	915 719
		Salaires trimestriels (2)			56 601	198 534
34	Construction et assemblage de véhicules automobiles, de remorques et semi-remorques	Nbre d'ouvriers	40 967	40 858	40 620	41 011
		Nbre d'employés	6 418	6 405	6 360	6 415
		Total	47 385	47 263	46 980	47 427
		Nbre d'heures (1)	6 678 421	5 696 479	4 592 935	5 708 060
		Salaires trimestriels (2)			387 605	1 287 535
35	Fabrication d'autres matériels de transport	Nbre d'ouvriers	4 895	4 896	4 733	4 984
		Nbre d'employés	4 441	4 451	4 222	4 450
		Total	9 336	9 347	8 955	9 435
		Nbre d'heures (1)	1 205 024	1 095 404	939 972	1 094 125
		Salaires trimestriels (2)			81 583	292 575
36	Fabrication de meubles; industries diverses	Nbre d'ouvriers	16 569	16 452	16 366	16 936
		Nbre d'employés	3 520	3 522	3 540	3 553
		Total	20 089	19 974	19 906	20 490
		Nbre d'heures (1)	2 813 680	2 386 588	1 960 518	2 430 850
		Salaires trimestriels (2)			107 098	395 810
Total		Nbre d'ouvriers	360 898	359 269	355 971	363 045
		Nbre d'employés	165 383	165 295	164 535	165 913
		Total	526 281	524 564	520 506	528 958
		Nbre d'heures (1)	75 206 521	64 689 665	55 515 010	65 809 540
		Salaires trimestriels (2)			4 205 878	14 753 579

(1) Jusque décembre 1998 heures-ouvriers, à partir de janvier 1999 heures prestées par les travailleurs (employés et ouvriers).

(2) Salaires et traitements bruts du trimestre, des employés et ouvriers occupés dans les divisions industrielles (en 1 000 €).

PRODCOM - Emploi, heures et salaires

(chiffres provisoires) - suite et fin

2003								Code
Janvier	Février	Mars	Avril	Mai	Juin	Juillet	Août	NACE
								2C
11 040	11 011	10 995	10 953	10 942	10 949	10 942	10 934	2E
4 344	4 333	4 330	4 336	4 329	4 315	4 319	4 332	
15 384	15 344	15 325	15 289	15 271	15 264	15 261	15 266	
2 121 468	1 990 917	2 047 639	2 013 151	1 888 517	1 970 540	1 503 009	1 452 234	
		115 957			116 896			
38 865	38 861	38 964	38 898	38 896	38 996	38 860	38 943	28
11 788	11 800	11 932	11 810	11 858	11 873	11 880	11 878	
50 653	50 661	50 896	50 708	50 754	50 869	50 740	50 821	
6 889 740	6 558 804	6 824 622	6 786 551	6 193 893	6 614 561	4 957 920	5 250 868	
		301 514			314 036			
30 440	30 447	30 410	30 220	30 150	30 101	29 964	29 818	29
14 947	14 957	14 943	14 922	14 965	14 939	14 910	14 920	
45 387	45 404	45 353	45 142	45 115	45 040	44 874	44 738	
6 378 684	6 031 427	6 247 560	6 140 167	5 595 598	5 903 236	4 668 691	4 487 370	
		310 410			321 907			
545	491	500	444	454	433	409	406	30
1 435	1 403	1 427	1 384	1 370	1 344	1 296	1 295	
1 980	1 894	1 927	1 828	1 824	1 777	1 705	1 701	
285 476	258 077	272 599	256 177	236 106	242 315	207 036	166 265	
		17 669			15 907			
16 992	16 810	16 745	16 420	16 547	16 537	16 704	16 695	31
9 262	9 147	9 118	9 136	9 182	9 137	9 214	9 206	
26 254	25 957	25 863	25 556	25 729	25 674	25 918	25 901	
3 617 647	3 386 396	3 479 137	3 364 375	3 102 782	3 291 948	2 646 040	2 701 702	
		178 784			187 451			
4 899	4 969	4 866	4 708	4 733	4 595	4 528	4 523	32
7 031	7 019	7 032	6 890	6 847	6 811	6 650	6 371	
11 930	11 988	11 898	11 598	11 580	11 406	11 178	10 894	
1 641 507	1 562 184	1 593 124	1 559 525	1 406 649	1 481 864	989 752	1 180 334	
		114 572			107 300			
3 563	3 605	3 574	3 765	3 592	3 553	3 408	3 397	33
3 378	3 476	3 431	3 567	3 483	3 452	3 423	3 412	
6 941	7 081	7 005	7 332	7 075	7 005	6 831	6 809	
979 474	950 811	971 381	993 646	885 037	917 440	736 505	723 986	
		46 528			50 717			
39 477	39 454	39 365	39 202	39 075	38 997	38 884	38 758	34
6 352	6 342	6 353	6 340	6 371	6 327	6 331	6 302	
45 829	45 796	45 718	45 542	45 446	45 324	45 215	45 060	
5 931 431	5 761 072	5 976 713	5 622 206	5 323 590	5 814 708	4 546 019	3 824 572	
		296 766			317 882			
4 718	4 678	4 689	4 679	4 670	4 610	4 573	4 543	35
4 321	4 329	4 329	4 295	4 279	4 247	4 198	4 191	
9 039	9 007	9 018	8 974	8 949	8 857	8 771	8 734	
1 148 276	1 058 662	1 082 357	1 075 491	1 028 050	1 025 226	792 711	934 349	
		66 797			68 664			
16 201	16 075	16 086	15 988	15 871	15 810	15 755	15 726	36
3 562	3 552	3 542	3 544	3 513	3 517	3 506	3 499	
19 763	19 627	19 628	19 532	19 384	19 327	19 261	19 225	
2 555 258	2 458 503	2 500 683	2 365 405	2 222 016	2 380 333	1 630 388	1 770 094	
		95 982			97 801			
352 514	351 908	351 571	350 119	349 315	348 290	347 074	347 108	
164 481	164 379	164 522	164 384	164 350	163 827	163 551	163 263	
516 995	516 287	516 093	514 503	513 665	512 117	510 625	510 371	
70 019 876	66 202 208	68 301 101	66 931 843	62 238 251	65 147 594	52 542 117	52 052 253	
		3 504 469			3 669 916			

NON-PRODCOM - Emploi, heures et Salaires

Emploi, heures et salaires dans certaines branches d'activité (chiffres)

Code NACE	Description	2002			2002	
		Octobre	Novembre	Décembre		
10.1A	Récupération du charbon des terrils	Nbre d'ouvriers	48	48	50	51
		Nbre d'employés	18	19	19	19
		Total	66	67	69	70
		Nbre d'heures (1)	9 223	7 774	7 152	8 247
		Salaires trimestriels (2)				
15.1A	Abattage du gros bétail	Nbre d'ouvriers	1 894	1 919	1 930	1 903
		Nbre d'employés	273	279	280	273
		Total	2 167	2 198	2 210	2 176
		Nbre d'heures (1)	290 914	255 286	255 956	267 699
		Salaires trimestriels (2)			11 797	38 856
15.51	Fabrication de produits laitiers	Nbre d'ouvriers	3 553	3 584	3 575	3 553
		Nbre d'employés	1 907	1 909	1 897	1 900
		Total	5 460	5 493	5 472	5 453
		Nbre d'heures (1)	752 152	639 917	608 865	668 050
		Salaires trimestriels (2)			44 058	149 633
23.10	Cokéfaction	Nbre d'ouvriers	583	579	575	652
		Nbre d'employés	67	68	68	78
		Total	650	647	643	730
		Nbre d'heures (1)	87 774	80 651	79 463	93 027
		Salaires trimestriels (2)			5 855	23 265
23.20	Raffinage de pétrole	Nbre d'ouvriers	517	516	516	520
		Nbre d'employés	1 464	1 459	1 456	1 460
		Total	1 981	1 975	1 969	1 980
		Nbre d'heures (1)	303 486	275 671	262 858	276 947
		Salaires trimestriels (2)			35 452	132 382
23.30	Elaboration et transformation de matières nucléaires	Nbre d'ouvriers	354	351	350	332
		Nbre d'employés	873	877	878	877
		Total	1 227	1 228	1 228	1 209
		Nbre d'heures (1)	179 125	150 237	137 790	152 371
		Salaires trimestriels (2)			13 574	47 403
27.10	Sidérurgie et fabrication de ferro-alliages (CECA)	Nbre d'ouvriers	12 995	13 040	12 898	13 401
		Nbre d'employés	5 358	5 372	5 325	5 407
		Total	18 353	18 412	18 223	18 808
		Nbre d'heures (1)	2 628 515	2 434 756	2 089 561	2 419 422
		Salaires trimestriels (2)				
37.10	Récupération de matières métalliques recyclables	Nbre d'ouvriers	1 082	1 092	1 082	1 064
		Nbre d'employés	245	251	243	239
		Total	1 327	1 343	1 325	1 303
		Nbre d'heures (1)	196 436	165 928	145 223	167 832
		Salaires trimestriels (2)			7 251	24 621
37.2	Récupération de matières non métalliques recyclables	Nbre d'ouvriers	1 899	1 870	1 867	2 001
		Nbre d'employés	402	401	395	437
		Total	2 301	2 271	2 262	2 438
		Nbre d'heures (1)	323 457	270 315	243 053	305 049
		Salaires trimestriels (2)			9 906	38 407
37.21	Récupération du papier	Nbre d'ouvriers	493	482	470	500
		Nbre d'employés	97	98	92	102
		Total	590	580	562	602
		Nbre d'heures (1)	84 015	69 980	67 482	79 370
		Salaires trimestriels (2)			2 730	9 662
37.22	Récupération du textile	Nbre d'ouvriers	601	603	608	619
		Nbre d'employés	53	54	54	56
		Total	654	657	662	675
		Nbre d'heures (1)	86 594	76 484	67 393	75 377
		Salaires trimestriels (2)			2 612	8 576
37.23	Récupération des matières chimiques	Nbre d'ouvriers	640	624	625	717
		Nbre d'employés	221	219	219	249
		Total	861	843	844	966
		Nbre d'heures (1)	123 865	99 363	88 201	125 520

(1) Jusque décembre 1998 heures-ouvriers, à partir de janvier 1999 heures prestées par les travailleurs (employés et ouvriers).

(2) Salaires et traitements bruts des travailleurs en 1 000 € (uniquement pour les établissements occupant 20 personnes ou plus sauf pour la construction à partir de 1998).

NON-PRODCOM - Emploi, heures et Salaires

provisoires)

2003								Code
Janvier	Février	Mars	Avril	Mai	Juin	Juillet	Août	NACE
50	50	47	52	49	48	48	50	10.1A
19	20	20	20	18	21	21	21	
69	70	67	72	67	69	69	71	
9 046	8 428	8 667	8 646	8 054	8 221	5 946	7 543	
1 930	1 914	1 923	1 907	1 922	1 928	1 930	1 905	15.1A
275	278	279	281	280	282	284	278	
2 205	2 192	2 202	2 188	2 202	2 210	2 214	2 183	
288 318	267 495	280 812	276 614	271 286	269 127	259 075	229 729	
		9 528			9 897			
3 577	3 564	3 603	3 584	3 570	3 567	3 571	3 583	15.51
1 915	1 920	1 920	1 921	1 916	1 945	1 940	1 945	
5 492	5 484	5 523	5 505	5 486	5 512	5 511	5 528	
731 398	682 458	709 787	704 170	663 706	664 303	619 549	572 965	
		38 187			39 189			
578	584	586	585	570				23.10
67	67	67	67	65				
645	651	653	652	635				
85 272	80 137	85 228	82 322	83 329				
		4 988						
512	514	514	512	518	517			23.20
1 456	1 460	1 467	1 465	1 473	1 471			
1 968	1 974	1 981	1 977	1 991	1 988			
304 015	268 176	278 254	273 237	277 292	267 954			
		30 772			33 243			
281	289	322	357	350	337	338	341	23.30
878	879	878	879	879	876	879	877	
1 159	1 168	1 200	1 236	1 229	1 213	1 217	1 218	
168 041	150 202	163 787	153 954	149 776	157 554	118 008	136 913	
		10 219			12 629			
								27.10
1 079	1 072	1 078	1 036	978	966	962	959	37.10
244	240	239	240	225	225	227	222	
1 323	1 312	1 317	1 276	1 203	1 191	1 189	1 181	
183 841	170 310	179 348	175 542	148 538	155 903	136 753	125 671	
		6 192			5 908			
1 847	1 847	1 847	1 838	1 822	1 811	1 793	1 780	37.2
404	407	408	403	398	394	400	400	
2 251	2 254	2 255	2 241	2 220	2 205	2 193	2 180	
309 723	289 986	296 062	291 851	267 404	274 918	218 208	215 001	
		8 354			8 345			
465	465	452	459	458	468	461	457	37.21
100	103	103	104	101	98	104	105	
565	568	555	563	559	566	565	562	
83 494	75 170	77 556	77 039	72 562	73 820	67 792	61 283	
		1 980			2 135			
601	596	585	574	564	549	539	532	37.22
54	55	56	57	55	57	56	55	
655	651	641	631	619	606	595	587	
82 026	78 453	77 523	79 921	70 442	72 552	47 507	54 019	
		2 237			2 083			
629	627	636	633	628	624	624	619	37.23
217	216	216	209	210	207	208	207	
846	843	852	842	838	831	832	826	
118 330	111 229	112 791	107 595	98 606	101 112	80 270	75 284	

NON-PRODCOM - Emploi, heures et Salaires

Emploi, heures et salaires dans certaines branches d'activité (chiffres)

Code NACE	Description	2002			2002	
		Octobre	Novembre	Décembre		
				4 052	18 280	
	Salaires trimestriels (2)					
37.24	Recupération des matériaux de construction	Nbre d'ouvriers	165	161	164	164
		Nbre d'employés	31	30	30	29
		Total	196	191	194	193
		Nbre d'heures (1)	28 983	24 488	19 977	24 781
		Salaires trimestriels (2)			512	1 888
40.10	Production et distribution d'électricité	Nbre d'ouvriers	1 137	1 142	1 136	1 166
		Nbre d'employés	12 801	12 816	12 809	12 832
		Total	13 938	13 958	13 945	13 999
		Nbre d'heures (1)	2 337 168	2 240 439	2 222 619	2 171 334
		Salaires trimestriels (2)			227 194	721 434
40.20	Production et distribution de gaz	Nbre d'ouvriers				
		Nbre d'employés	3 712	3 713	3 712	3 700
		Total	3 712	3 713	3 712	3 700
		Nbre d'heures (1)	564 224	564 376	564 224	562 450
		Salaires trimestriels (2)			57 099	189 741
41	Captage, épuration et distribution d'eau	Nbre d'ouvriers	3 752	3 753	3 794	3 770
		Nbre d'employés	3 478	3 479	3 508	3 481
		Total	7 230	7 232	7 302	7 252
		Nbre d'heures (1)	1 081 318	942 640	914 741	981 368
		Salaires trimestriels (2)			61 117	233 518
45	Construction	Nbre d'ouvriers	103 431	102 642	101 538	103 215
		Nbre d'employés	23 060	23 083	22 989	22 797
		Total	126 491	125 725	124 527	126 013
		Nbre d'heures (1)	17 063 563	14 878 011	10 623 098	14 359 915
		Salaires trimestriels (2)			683 202	2 604 193

(1) Jusque décembre 1998 heures-ouvriers, à partir de janvier 1999 heures prestées par les travailleurs (employés et ouvriers).

(2) Salaires et traitements bruts des travailleurs en 1 000 € (uniquement pour les établissements occupant 20 personnes ou plus sauf pour la construction à partir de 1998).

NON-PRODCOM - Emploi, heures et Salaires

provisaires) - suite et fin

2003								Code
Janvier	Février	Mars	Avril	Mai	Juin	Juillet	Août	NACE
		3 664			3 626			
152	159	174	172	172	170	169	172	37.24
33	33	33	33	32	32	32	33	
185	192	207	205	204	202	201	205	
25 873	25 134	28 192	27 296	25 794	27 434	22 639	24 415	
		474			500			
								40.10
								40.20
3 738	3 738	3 744	3 742	3 734	3 731	3 732	3 728	41
3 471	3 458	3 469	3 478	3 478	3 479	3 475	3 440	
7 209	7 196	7 213	7 220	7 212	7 210	7 207	7 168	
1 027 434	994 508	996 807	992 520	961 596	967 115	957 026	867 985	
		57 641			60 593			
100 523	99 949	101 187	101 394	100 859	100 959	100 111	100 991	45
22 819	22 790	22 891	22 892	22 867	22 878	22 790	22 965	
123 342	122 739	124 078	124 286	123 726	123 837	122 901	123 956	
12 709 203	13 647 670	16 156 564	15 367 473	14 378 381	16 005 953	8 856 283	13 291 973	
		610 802			721 443			

Permis de bâtir

Bâtiments résidentiels

	Nombre total de		Volume (en m³)	Surface (en m²)		Nombre de bâtiments à un logement
	Bâtiments	Logements		Habitable	Totale	
2000	26.603	42.907	26.574.240	5.114.173	8.812.786	24.442
2001	24.834	41.350	25.554.016	4.878.068	8.507.376	22.570
2002	23.743	41.913	24.889.104	4.483.076	8.274.558	21.421
2002						
Août	1.849	3.648	2.052.238	377.166	689.690	1.640
Septembre	2.180	3.791	2.095.640	385.848	690.135	1.983
Octobre	1.844	3.314	2.044.451	365.330	677.899	1.644
Novembre	1.569	3.032	1.745.838	307.439	564.505	1.383
Décembre	1.852	3.479	2.059.680	364.667	674.731	1.627
2003						
Janvier	1.949	3.350	1.918.536	355.104	641.625	1.762
Février	1.828	3.192	1.899.145	336.833	621.773	1.641
Mars	2.237	3.862	2.345.820	417.247	776.126	2.005
Avril	2.272	4.148	2.492.255	442.291	833.438	2.045
Mai	2.096	3.504	2.161.917	387.382	714.690	1.890
Juin	2.272	4.018	2.466.778	429.010	794.146	2.027
Juillet	2.229	3.740	2.354.023	422.462	782.015	2.007
Août	1.927	3.843	2.252.226	406.192	749.669	1.726
Septembre	2.308	4.035	2.311.780	412.718	764.692	2.074

Bâtiments non résidentiels

	Nombre de bâtiments	Volume (en m³)	Surface totale (en m²)
2000	6.396	47.617.984	7.609.415
2001	5.492	49.482.480	7.764.888
2002	4.532	34.785.456	5.974.664
2002			
Août	387	2.485.367	492.336
Septembre	367	3.117.218	593.765
Octobre	383	3.293.071	579.355
Novembre	262	2.616.086	408.648
Décembre	291	2.221.021	397.548
2003			
Janvier	260	1.816.229	325.628
Février	293	2.747.379	400.090
Mars	300	2.247.114	370.927
Avril	322	2.146.473	454.976
Mai	309	1.942.672	331.072
Juin	324	3.104.589	478.902
Juillet	341	2.242.565	449.199
Août	280	1.484.763	296.947
Septembre	349	4.242.469	561.611

Commencement des travaux

Bâtiments résidentiels

	Nombre total de		Volume (en m ³)	Surface (en m ²)		Nombre de bâtiments à un logement
	Bâtiments	Logements		Habitable	Totale	
2000	26.519	41.650	26.020.341	5.041.960	8.596.003	24.442
2001	24.844	41.450	25.372.269	4.887.006	8.436.192	22.630
2002	22.006	37.844	22.879.480	4.163.856	7.616.661	19.956
2002						
Juillet	1.482	2.574	1.555.762	279.474	526.641	1.352
Août	1.944	3.353	2.108.961	378.652	694.340	1.775
Septembre	2.193	4.024	2.275.850	408.512	770.985	1.990
Octobre	2.013	3.604	2.112.611	385.611	703.543	1.811
Novembre	1.618	2.947	1.666.385	309.325	556.311	1.442
Décembre	1.322	2.509	1.451.417	263.025	480.265	1.176
2003						
Janvier	1.589	2.961	1.701.984	306.745	557.356	1.408
Février	1.640	3.070	1.744.099	317.370	574.767	1.453
Mars	2.156	3.505	2.200.432	403.716	731.299	1.945
Avril	1.971	3.424	2.109.082	381.605	692.846	1.798
Mai	1.822	2.909	1.810.865	325.646	597.843	1.666
Juin	1.773	2.903	1.832.957	326.502	602.587	1.614
Juillet	1.340	2.250	1.464.416	252.034	469.134	1.207
Août	1.721	2.786	1.755.686	314.481	578.817	1.556

Bâtiments non résidentiels

	Nombre de bâtiments	Volume (en m ³)	Surface totale (en m ²)
2000	6.310	44.799.691	7.344.181
2001	5.456	47.252.257	7.444.058
2002	4.381	33.193.899	5.615.150
2002			
Juillet	350	2.351.177	400.674
Août	415	2.876.217	506.368
Septembre	410	2.885.809	505.831
Octobre	375	3.023.383	496.760
Novembre	298	3.391.412	508.103
Décembre	261	2.152.013	380.103
2003			
Janvier	259	2.113.068	388.300
Février	283	2.185.163	355.813
Mars	303	2.397.502	402.059
Avril	259	1.819.132	315.643
Mai	267	2.119.667	347.306
Juin	262	1.804.996	320.346
Juillet	238	1.429.302	255.249
Août	293	2.394.626	391.552

Services, commerce et transport

Commerce intérieur

Nombre d'entreprises dans le secteur du commerce 2001 et 2002

Code Nace-Bel	Activité	Région de Bxl-			
		Belgique	Capitale	Région flamande	Région wallonne
G	Commerce				
	2001	194.499	21.281	117.583	55.635
	2002	190.375	20.722	115.398	54.255
50	Commerce de véhicules automobiles et de carburant :				
	2001	26.907	2.354	15.474	9.079
	2002	26.492	2.310	15.270	8.912
501, 503, 504	<i>Véhicules automobiles et motocycles, et équipements</i>				
	2001	12.796	1.327	7.610	3.859
	2002	12.792	1.303	7.629	3.860
502	<i>Entretien et réparation de véhicules automobiles</i>				
	2001	11.764	855	6.631	4.278
	2002	11.438	836	6.450	4.152
505	<i>Carburants (détail)</i>				
	2001	2.347	172	1.233	942
	2002	2.262	171	1.191	900
51	Commerce de gros et intermédiaires du commerce :				
	2001	67.312	9.011	42.544	15.757
	2002	65.774	8.572	41.892	15.310
511	<i>Intermédiaires du commerce</i>				
	2001	19.346	2.376	10.887	6.083
	2002	19.105	2.218	10.917	5.970
513	<i>Alimentation</i>				
	2001	8.470	1.094	5.463	1.913
	2002	8.194	1.038	5.322	1.834
514	<i>Biens de consommation non alimentaires</i>				
	2001	15.788	2.998	10.100	2.690
	2002	15.280	2.865	9.832	2.583
516	<i>Équipements industriels</i>				
	2001	8.609	1.271	5.451	1.887
	2002	8.550	1.213	5.467	1.870
512, 515, 517	<i>Produits agricoles bruts et autres commerces de gros</i>				
	2001	15.099	1.272	10.643	3.184
	2002	14.645	1.238	10.354	3.053
52	Commerce de détail :				
	2001	100.280	9.916	59.565	30.799
	2002	98.109	9.840	58.236	30.033
521	<i>Magasins non spécialisés :</i>				
	2001	8.947	1.163	4.881	2.903
	2002	8.677	1.187	4.684	2.806
522 - 525	<i>Magasins spécialisés :</i>				
	2001	80.699	7.731	48.373	24.595
	2002	78.846	7.618	47.259	23.969
5221	Fruits et légumes				
	2001	1.423	52	992	379
	2002	1.364	52	944	368
5222	Viandes				
	2001	5.581	326	3.571	1.684
	2002	5.350	322	3.424	1.604

Nombre d'entreprises dans le secteur du commerce 2001 et 2002 - suite

Code Nace-Bel	Activité	Région de Bxl-			
		Belgique	Capitale	Région flamande	Région wallonne
5223	Poissons				
	2001	678	57	526	95
	2002	642	53	499	90
5224	Pain, pâtisserie et confiserie				
	2001	2.788	251	1.641	896
	2002	2.687	257	1.599	831
5225	Boissons				
	2001	1.538	90	888	560
	2002	1.515	89	882	544
5226	Tabac				
	2001	328	21	179	128
	2002	298	19	166	113
5227	Commerces alimentaires				
	2001	2.080	153	1.374	553
	2002	2.045	148	1.364	533
523	Pharmacie, parfumerie et beauté				
	2001	6.477	653	3.691	2.133
	2002	6.444	641	3.682	2.121
5241	Textile				
	2001	5.086	439	3.382	1.265
	2002	4.696	409	3.120	1.167
5242	Habillement				
	2001	8.314	1.040	5.132	2.142
	2002	8.333	1.046	5.129	2.158
5243	Chaussures et articles en cuir				
	2001	2.688	226	1.632	830
	2002	2.601	235	1.576	790
5244	Meubles et équipement du foyer				
	2001	5.210	508	3.104	1.598
	2002	5.147	518	3.036	1.593
5245	Électroménager, radio et télévision				
	2001	4.333	374	2.621	1.338
	2002	4.155	354	2.519	1.282
5246	Quincaillerie, peinture et matériaux de construction				
	2001	2.598	183	1.509	906
	2002	2.526	182	1.464	880
5247	Livres, journaux et papeterie				
	2001	5.592	739	2.951	1.902
	2002	5.474	710	2.894	1.870
5248, 5249	Commerces, n.d.a.				
	2001	21.969	1.902	13.139	6.928
	2002	21.706	1.896	12.989	6.821
5250	Biens d'occasion et antiquités				
	2001	4.016	717	2.041	1.258
	2002	3.863	687	1.972	1.204
526	<i>Hors magasin</i>				
	2001	6.368	661	3.861	1.846
	2002	6.428	684	3.883	1.861
527	<i>Réparation</i>				
	2001	4.266	361	2.450	1.455
	2002	4.158	351	2.410	1.397

Commerce intérieur

Nombre d'entreprises dans le secteur du commerce 2001 et 2002 - suite et fin

Code Nace-Bel	Activité	Région de Bxl-			
		Belgique	Capitale	Région flamande	Région wallonne
H	Hôtels et restaurants				
	2001	55.041	5.795	33.317	15.929
	2002	54.961	5.829	33.284	15.848
551, 552	Hôtels et autres moyens d'hébergement de courte durée				
	2001	2.877	265	1.526	1.086
	2002	2.899	261	1.554	1.084
553, 555	Restaurants, cantines et traiteurs				
	2001	30.046	3.883	17.814	8.349
	2002	30.604	3.942	18.195	8.287
554	Cafés				
	2001	22.118	1.647	13.977	6.494
	2002	21.458	1.626	13.535	6.297
633	Agences de voyage				
	2001	1.947	385	1.161	401
	2002	1.967	376	1.186	405

**Chiffres d'affaires selon les déclarations à la TVA : indices bruts
janvier 2002 à juillet 2003 (base 2000 = 100) - suite et fin**

Activité	janv.	fév.	mars	avril	mai	juin	juil.	août	sept.	oct.	nov.	déc.
Ensemble des services (50-74, 80-93)												
2002	98,92	103,23	113,54	115,65	113,01	115,99	107,3	97,58	118,07	125,18	108,39	152,08
2003	113,46	107,33	122,55	121,05	115,19	128,22	115,78	104,24				
Commerce et réparation (50-52)												
2002	95,55	102,92	111,65	117,15	114,35	115,9	105,51	97,65	116,93	120,78	105,52	160,07
2003	108,6	108,26	121,39	116,23	109,31	118,82	108,25	99,72				
Commerce et réparation de véhicules automobiles et de motocycles; commerce de détail de carburant (50)												
2002	93,39	106,42	113,35	144,79	128,63	122,69	102,67	72,2	103,12	108,73	94,72	119,17
2003	97,91	102,73	115,2	109,56	94,8	101,64	80,86	73,67				
Commerce de gros et intermédiaires du commerce, à l'excl. du commerce en véhicules automobiles et motocycles (51)												
2002	97,56	103,57	111,8	112,17	111,26	115,52	105,29	102,75	123,02	125,92	108,45	127,04
2003	110,63	111,12	125,12	118,8	112,1	126,15	114,7	104,64				
Commerce de détail, à l'excl. du commerce en véhicules automobiles et motocycles (52)												
2002	90,44	96,72	109,94	109	110,82	107,67	109,95	106,89	107,45	108,22	101,12	330,6
2003	113,73	103,32	113,59	114,05	115,74	108,93	114,69	111,08				
Hôtels et restaurants (55)												
2002	85,75	91,72	104,14	104,93	113,58	110,71	104,79	108,52	116,47	117,58	104,18	104,73
2003	90,83	92,69	107,22	108,2	119,16	117,11	107,64	123,12				
Transports, entreposage et communications (60-64)												
2002	88,35	92,39	102,66	95,51	100,91	103,08	102,94	95,18	109,4	139,98	99,11	113,83
2003	101,3	98,62	110,24	105,11	101,87	132,6	109,41	98,58				
Transports terrestres (60)												
2002	91,82	95,66	105,17	104,79	105,9	108,74	99,84	95,35	122,24	112,66	87,58	124,92
2003	87,81	89,64	110,34	110,73	99,25	199,29	99	94,64				
Transports par eau (61)												
2002	63,15	111,58	87,77	100,27	88,04	101,14	89,77	84,16	96,92	114,98	84,53	101,58
2003	82,85	100,13	100,9	107,52	105,63	102,96	112,7	97,29				
Transports aériens (62)												
2002	63,15	111,58	87,77	100,27	88,04	101,14	89,77	84,16	96,92	114,98	84,53	101,58
2003	82,85	100,13	100,9	107,52	105,63	102,96	112,7	97,29				
Postes et télécommunications (64)												
2002	111,68	101,73	118,35	109,36	106,14	113,24	112,54	110,18	123,1	285,09	132,23	146,26
2003	135	118,42	118,39	118,23	111,12	125,49	123,15	111,76				
Intermédiation financière (65)												
2002	179,36	106,37	120,14	108,14	92,49	99,76	102,89	76,97	98,43	108,85	84,26	122,21
2003	320,53	105,79	117,81	110,39	95,68	113,59	103,52	74,96				
Immobilier, location et services aux entreprises (70-74)												
2002	117,68	116,31	136,1	128,41	121,44	133,23	118,87	98,07	135,1	134,89	135,57	155,89
2003	121,74	114,43	145,11	162,11	163,08	173,06	161,47	131,34				
Activités immobilières (70)												
2002	86,8	90,72	123,79	117,93	92,81	128,69	124,29	76,17	86,52	135,12	106,24	155,44
2003	103,85	81,48	121,89	111,87	100,75	145,04	122,35	118,52				
Activités informatiques (72)												
2002	104,05	100,3	120,17	109,47	98,54	109,28	102,82	93,82	110,39	107,04	111,82	148,78
2003	99,37	101	113,73	98,47	91,44	106,89	88,5	81,42				
Services collectifs, sociaux et personnels (90-93)												
2002	108,59	102,57	106,84	118,34	104,95	102,13	116,57	106,48	110,72	127,24	117,64	136,67
2003	124,57	96,5	108,87	126,14	102,22	117,38	128,86	111,81				

Commerce intérieur

T2. Chiffres d'affaires des grandes entreprises de distribution : Indices en chaîne hebdomadaires - Base 1995 = 100

T2.1 Grandes entreprises de distribution

Grands magasins à rayons multiples					
	Total	Alimentation	Textiles, habillement & chaussures	Produits d'équipement du ménage	Produits divers
2000	112	111	112	121	107
2001	115	114	112	127	109
2002	120	119	115	135	113
2002					
Juillet	122	113	142	138	119
Août	119	121	91	132	121
Septembre	112	111	107	126	102
Octobre	129	126	133	148	113
Novembre	120	118	105	132	124
Décembre	155	149	145	172	163
2003					
Janvier	124	119	158	144	93
Février	105	109	88	125	87
Mars	113	116	100	133	95
Avril	121	122	120	131	107
Mai	122	121	112	146	107
Juin	112	111	107	124	108
Juillet	124	115	144	143	114

<i>Entreprises à succursales</i>						<i>Super- marchés</i>
	Total	Alimentation	Textiles, habillement & chaussures	Produits d'équipement du ménage	Produits divers	Total
2000	132	127	105	117	171	106
2001	138	133	110	123	176	110
2002	141	140	114	128	172	114
2002						
Juillet	141	138	130	152	157	117
Août	135	143	85	127	154	121
Septembre	136	131	126	116	161	108
Octobre	147	146	137	118	165	116
Novembre	144	144	111	134	176	112
Décembre	172	162	138	205	216	127
2003						
Janvier	143	139	125	151	161	114
Février	125	132	75	110	149	107
Mars	141	144	114	118	153	118
Avril	147	148	125	112	165	118
Mai	154	153	123	131	187	123
Juin	145	144	110	123	187	118
Juillet	152	146	119	156	200	121

T2. Chiffres d'affaires des grandes entreprises de distribution :
Indices en chaîne hebdomadaires - Base 1995 = 100

T2.2 Autres commerces et total du commerce de détail

	Autres commerces				
	Total	Alimentation	Textiles, habillement & chaussures	Produits d'équipement du ménage	Produits divers
2000	115	106	120	110	120
2001	119	107	122	115	128
2002	119	112	112	111	128
2002					
Juillet	117	111	117	118	122
Août	110	109	87	102	121
Septembre	121	120	114	110	129
Octobre	118	106	114	115	128
Novembre	114	108	104	110	124
Décembre	132	125	112	130	145
2003					
Janvier	120	107	124	104	133
Février	112	104	85	101	131
Mars	119	110	114	114	129
Avril	116	115	108	106	125
Mai	118	118	104	112	126
Juin	115	116	100	109	124
Juillet	118	110	113	117	126

	Total du commerce de détail						Voitures neuves	
	Valeur	Quantité	Alimen- tation	Textiles, habillement & chaus- sures	Produits d'équipe- ment du ménage	Produits divers	Valeur	Quantité
2000	121	116	115	129	119	138	159	143
2001	127	119	121	132	125	144	157	137
2002	128	117	125	126	123	144	155	127
2002								
Juillet	128	117	123	134	133	136	143	114
Août	121	111	126	96	115	141	104	85
Septembre	126	115	120	129	119	143	124	103
Octobre	131	119	128	135	125	139	152	123
Novembre	127	115	126	118	125	139	110	89
Décembre	150	137	148	133	152	176	73	59
2003								
Janvier	130	118	124	140	118	153	210	164
Février	119	107	117	92	111	148	176	142
Mars	128	116	126	127	124	141	193	157
Avril	129	116	131	128	116	135	178	141
Mai	131	118	134	122	125	138	155	121
Juin	126	113	127	115	121	136	163	130
Juillet	131	118	128	131	133	141	146	113
Août							119	94
Septembre							140	111

Commerce extérieur

Commerce extérieur en chiffres absolus* - importations et exportations par

	Total général		Europe		Dont Union Européenne*		Afrique	
	Importation	Exportation	Importation	Exportation	Importation	Exportation	Importation	Exportation
	1	2	3	4	5	6	7	8
1999	154,64	168,10	-	-	108,85	128,36	-	-
2000	190,21	203,72	-	-	130,47	151,74	-	-
2002								
janvier	17,53	18,34	13,50	14,68	12,68	13,73	0,47	0,28
février	16,44	17,76	-	-	-	-	-	-
mars	18,13	19,84	-	-	-	-	-	-
avril	17,06	18,41	12,98	14,50	12,03	13,44	0,51	0,32
mai	16,96	18,82	11,68	13,40	9,86	11,26	0,58	0,32
juin	17,04	18,73	11,98	13,46	10,18	11,41	0,52	0,35
juillet	15,80	18,29	11,08	12,94	9,51	10,77	0,51	0,32
août	15,03	15,59	10,47	11,44	9,01	9,40	0,46	0,28
septembre	17,56	19,87	12,74	14,66	10,99	12,35	0,46	0,38
octobre	18,67	20,65	12,93	14,77	11,18	12,38	0,65	0,38
novembre	17,17	18,38	12,23	13,16	10,75	11,00	0,51	0,31
décembre	18,32	18,89	13,42	13,91	11,58	11,98	0,61	0,32
2003								
janvier	16,78	18,13	-	-	-	-	-	-
février	17,06	18,03	12,40	13,37	10,66	11,28	0,49	0,31
mars	18,35	19,66	13,31	15,21	11,42	12,98	0,60	0,30
avril	16,68	18,41	11,61	13,58	9,92	11,51	0,46	0,32
mai	16,18	18,11	-	-	-	-	-	-
juin	17,05	19,04	12,27	14,20	10,46	12,06	0,45	0,29
juillet	15,82	17,77	11,04	13,12	9,49	11,13	0,45	0,31
août	14,18	14,80	10,03	10,91	8,62	9,08	0,38	0,27

Commerce extérieur en chiffres absolus* - importations et exportations par

	France		Pays-Bas		Allemagne		Italie	
	Importation	Exportation	Importation	Exportation	Importation	Exportation	Importation	Exportation
	1	2	3	4	5	6	7	8
2002								
janvier	2,42	3,11	2,91	2,23	2,81	3,45	0,86	1,05
février	-	-	-	-	-	-	-	-
mars	-	-	-	-	-	-	-	-
avril	2,11	3,03	2,74	2,27	2,99	3,21	0,63	1,04
mai	1,92	2,82	2,67	2,25	2,68	3,37	0,65	1,08
juin	2,06	3,04	2,53	2,15	3,02	3,66	0,63	0,94
juillet	2,08	2,91	2,45	2,02	2,75	3,25	0,58	1,01
août	1,57	2,24	2,41	1,93	2,70	3,19	0,42	0,67
septembre	2,11	3,28	2,73	2,29	3,04	4,00	0,66	1,02
octobre	2,34	3,30	2,89	2,40	3,27	3,71	0,84	1,16
novembre	2,21	2,98	2,50	2,03	3,18	3,31	0,56	0,98
décembre	2,53	3,28	2,99	2,30	3,08	3,74	0,74	0,96
2003								
janvier	-	-	-	-	-	-	-	-
février	2,27	3,12	2,82	1,99	3,06	3,42	0,67	1,01
mars	2,47	3,57	3,17	2,26	3,21	4,03	0,72	1,13
avril	2,23	3,12	2,58	2,16	2,84	3,45	0,56	0,98
mai	-	-	-	-	-	-	-	-
juin	2,27	3,34	2,75	2,16	2,85	3,77	0,61	1,04
juillet	2,01	2,99	2,45	1,90	2,78	3,62	0,62	0,97
août	1,66	2,23	2,44	1,69	2,64	3,19	0,51	0,59

(*) Pour de plus amples informations voir l'introduction et les notes explicatives

continents (en milliards d'euros) (chiffres ajustés)

Amérique		Asie		Océanie*			
Importation	Exportation	Importation	Exportation	Importation	Exportation		
9	10	11	12	13	14		
-	-	-	-	-	-		1999
-	-	-	-	-	-		2000
							2002
1,43	1,74	2,00	1,49	0,13	0,08		janvier
-	-	-	-	-	-		février
-	-	-	-	-	-		mars
1,49	1,77	1,96	1,65	0,09	0,11		avril
1,58	1,94	1,99	1,78	0,11	0,11		mai
1,59	1,69	1,88	1,68	0,10	0,10		juin
1,48	1,82	1,82	1,87	0,09	0,15		juillet
1,42	1,54	1,79	1,19	0,10	0,08		août
1,47	1,65	1,91	1,71	0,07	0,11		septembre
1,57	2,23	2,31	1,77	0,09	0,12		octobre
1,48	1,95	1,91	1,60	0,06	0,10		novembre
1,36	1,85	1,82	1,68	0,07	0,11		décembre
							2003
-	-	-	-	-	-		janvier
1,28	1,34	1,91	1,76	0,06	0,11		février
1,39	1,41	1,95	1,39	0,04	0,11		mars
1,47	1,62	2,01	1,55	0,07	0,11		avril
-	-	-	-	-	-		mai
1,43	1,56	1,84	1,49	0,08	0,11		juin
1,34	1,40	1,89	1,62	0,09	0,10		juillet
1,22	1,38	1,70	1,11	0,07	0,10		août

principaux pays (en milliards d'euros) (chiffres ajustés)

Royaume-Uni		Espagne		Suède*		Etats-Unis			
Importation	Exportation	Importation	Exportation	Importation	Exportation	Importation	Exportation		
9	10	11	12	13	14	15	16		
									2002
1,28	1,70	0,31	0,67	0,39	0,25	1,04	1,40		janvier
-	-	-	-	-	-	-	-		février
-	-	-	-	-	-	-	-		mars
1,23	1,78	0,33	0,66	0,40	0,25	1,05	1,45		avril
1,33	1,73	0,35	0,72	0,36	0,26	1,14	1,58		mai
1,34	1,68	0,30	0,68	0,38	0,22	1,16	1,32		juin
1,21	1,84	0,29	0,65	0,24	0,21	1,08	1,43		juillet
1,08	1,66	0,24	0,50	0,30	0,24	1,06	1,29		août
1,23	1,89	0,30	0,75	0,43	0,26	1,08	1,28		septembre
1,21	1,97	0,35	0,77	0,45	0,28	1,15	1,82		octobre
0,99	1,75	0,33	0,98	0,40	0,28	1,09	1,63		novembre
1,30	1,53	0,33	0,66	0,43	0,24	0,95	1,52		décembre
									2003
-	-	-	-	-	-	-	-		janvier
1,25	1,68	0,34	0,71	0,39	0,26	0,95	1,05		février
1,35	1,77	0,40	0,80	0,43	0,28	1,03	1,09		mars
1,23	1,63	0,31	0,71	0,37	0,31	1,01	1,22		avril
-	-	-	-	-	-	-	-		mai
1,32	1,72	0,33	0,78	0,39	0,26	1,05	1,26		juin
1,23	1,67	0,31	0,73	0,22	0,18	0,95	1,12		juillet
1,01	1,48	0,24	0,58	0,32	0,22	0,84	1,08		août

Commerce extérieur

Commerce extérieur en chiffres absolus* - chiffres totaux (chiffres ajustés)**

	Total général				Commerce intracommunautaire*	
	Importation	Exportation	Solde	% de couverture	Importation	Exportation
	1	2	3	4	5	6
1999	154,64	168,10	13,46	108,7	108,85	128,36
2000	190,21	203,72	13,51	107,1	130,47	151,74
2001						
septembre	15,42	17,15	1,74	111,2	11,13	13,16
octobre	16,26	17,95	1,69	110,4	11,25	13,66
novembre	15,97	17,09	1,18	107,0	10,98	12,69
décembre	16,49	16,10	-0,40	97,6	12,27	11,94
2002						
janvier	17,53	18,34	0,81	104,6	12,68	13,73
février	16,44	17,76	1,32	108,1	11,72	12,99
mars	18,13	19,84	1,71	109,3	13,11	14,71
avril	17,06	18,41	1,35	107,9	12,03	13,44
mai	16,96	18,82	1,86	110,9	9,86	11,26
juin	17,04	18,72	1,68	109,9	11,98	13,46
juillet	15,80	18,29	2,49	115,8	11,08	12,94
août	15,03	15,59	0,56	103,7	10,47	11,44
septembre	17,56	19,87	2,31	113,2	12,74	14,66
octobre	18,87	20,65	1,78	109,4	12,93	14,77
novembre	17,17	18,38	1,21	107,0	12,23	13,16
décembre	18,32	18,89	0,57	103,1	13,42	13,91
2003						
janvier	16,78	18,13	1,35	108,0	11,63	13,17
février	17,06	18,03	0,97	105,7	12,40	13,37
mars	18,35	19,66	1,31	107,1	13,31	15,21
avril	16,68	18,41	1,73	110,4	11,60	13,58
mai	16,18	18,11	1,93	111,9	11,29	13,74
juin	17,05	19,04	1,99	111,7	12,17	14,31
juillet	15,82	17,77	1,95	112,3	11,04	13,12
août	14,18	14,80	0,62	104,4	10,03	10,91

(*) Pour de plus amples informations voir l'introduction et les notes explicatives

(**) Dorénavant, les chiffres du commerce extérieur que calcule l'ICN ne concernent que la Belgique et non plus l'U.E.B.L.

Commerce extérieur

Commerce intracommunautaire* (suite)		Commerce extracommunautaire*				
Solde	% de couverture	Importation	Exportation	Solde	% de couverture	
7	8	9	10	11	12	
19,51	117,9	45,79	39,74	-6,05	86,8	1999
21,27	116,3	59,74	52,01	-7,73	87,0	2000
						2001
2,03	118,2	4,31	3,99	-0,32	92,5	septembre
2,40	121,4	5,01	4,29	-0,72	85,6	octobre
1,71	115,5	4,97	4,40	-0,58	88,5	novembre
-0,33	97,3	4,22	4,17	-0,06	98,8	décembre
						2002
1,05	108,3	4,86	4,61	-0,24	94,9	janvier
1,27	110,8	4,71	4,76	0,05	101,1	février
1,60	112,2	5,01	5,12	0,11	102,2	mars
1,41	111,7	5,02	4,96	-0,06	98,8	avril
1,40	114,2	5,28	5,41	0,13	102,5	mai
1,48	112,4	5,05	5,26	0,21	104,2	juin
1,86	116,8	4,72	5,35	0,63	113,3	juillet
0,97	109,3	4,56	4,15	-0,41	91,0	août
1,92	115,1	4,82	5,21	0,39	108,1	septembre
1,84	114,2	5,73	5,87	0,14	102,4	octobre
0,93	107,6	4,94	5,21	0,27	105,5	novembre
0,49	103,7	4,89	4,98	0,09	101,8	décembre
						2003
1,54	113,2	5,15	4,95	-0,20	96,1	janvier
0,97	107,8	4,65	4,65	0,00	100,0	février
1,90	114,3	5,04	4,45	-0,59	88,3	mars
1,98	117,1	5,07	4,83	-0,24	95,3	avril
2,45	121,7	4,89	4,37	-0,52	89,4	mai
2,14	117,6	4,88	4,73	-0,15	96,9	juin
2,08	118,8	4,78	4,63	-0,15	96,9	juillet
0,88	108,8	4,15	3,89	-0,26	93,7	août

Transport

Nombre et tonnage des navires de mer entrés (en 1000 tonneaux de jaugeage)

	Tous les ports belges				Anvers	
	Chargé		Sur lest		Chargé	
	Nombre	Tonnage	Nombre	Tonnage	Nombre	Tonnage
	1	2	3	4	5	6
2001	2 161	31 773	526	4 637	686	11 922
2002	2 123	32 686	503	4 573	676	12 091
2002						
janvier	1 973	30 645	485	4 342	651	11 865
février	1 891	28 894	469	3 957	576	10 425
mars	2 228	33 632	527	4 983	712	12 475
avril	2 145	32 096	535	4 724	676	11 796
mai	2 253	33 811	513	4 811	673	12 301
juin	2 234	32 869	507	4 715	716	12 249
juillet	2 260	34 792	498	4 826	747	13 091
août	2 171	33 713	507	4 898	698	12 354
septembre	2 175	33 654	528	4 479	672	12 150
octobre	2 179	34 770	487	4 509	679	12 644
novembre	2 114	33 287	508	4 211	660	11 704
décembre	1 849	30 066	472	4 422	651	12 040
2003						
janvier	1 879	30 124	488	4 148	680	12 849
février	1 923	28 536	500	4 346	660	11 873
mars	2 140	30 744	546	4 752	739	12 587

Nombre et tonnage des navires de mer sortis (en 1000 tonneaux de jaugeage)

	Tous les ports belges				Anvers	
	Chargé		Sur lest		Chargé	
	Nombre	Tonnage	Nombre	Tonnage	Nombre	Tonnage
	1	2	3	4	5	6
2001	1919	28697	580	6528	747	10877
2002	1934	30460	548	6195	744	11580
2002						
janvier	1824	28159	547	6431	744	11174
février	1773	27307	477	5099	688	10609
mars	2021	31612	575	6305	774	11690
avril	2022	31171	532	5554	772	11957
mai	2038	31469	597	6681	777	11949
juin	1915	30334	526	6010	703	11471
juillet	2045	32763	609	6812	758	12038
août	1948	31351	539	6225	730	11696
septembre	1972	30341	556	6484	732	10968
octobre	1988	31926	518	6054	746	11759
novembre	1942	31683	525	6151	742	11615
décembre	1724	27407	579	6534	764	12032
2003						
janvier	1758	27528	503	6068	715	11553
février	1721	25845	543	5843	667	10804
mars	1892	28466	530	5329	708	11209

(*) Pour de plus amples informations voir l'introduction et les notes explicatives

Anvers		Gand				
Sur lest		Chargé		Sur lest		
Nombre	Tonnage	Nombre	Tonnage	Nombre	Tonnage	
7	8	9	10	11	12	
351	2 890	151	2 100	74	236	2001
320	2 717	150	2 030	79	266	2002
2002						
307	2 646	145	1 943	83	203	janvier
308	2 490	136	1 738	70	198	février
310	2 550	150	2 260	96	296	mars
335	2 874	137	1 780	92	283	avril
319	2 918	152	2 243	98	382	mai
341	2 810	120	1 599	47	234	juin
303	2 586	143	1 874	83	204	juillet
321	2 841	167	2 220	80	327	août
342	2 696	137	2 014	82	320	septembre
320	2 682	164	2 055	64	251	octobre
329	2 606	173	2 313	71	247	novembre
300	2 901	177	2 319	82	242	décembre
2003						
311	2 386	162	1 892	90	287	janvier
302	2 345	169	2 101	81	250	février
299	2 285	174	2 207	85	300	mars

Anvers		Gand				
Sur lest		Chargé		Sur lest		
Nombre	Tonnage	Nombre	Tonnage	Nombre	Tonnage	
7	8	9	10	11	12	
287	3823	113	941	114	1390	2001
275	3360	120	994	110	1290	2002
2002						
279	3661	123	865	108	1342	janvier
240	3202	111	914	93	968	février
282	3558	143	1088	103	1533	mars
266	3077	134	1007	103	1082	avril
300	3570	138	1128	114	1467	mai
275	3167	85	978	79	884	juin
314	3475	110	841	114	1228	juillet
290	3605	128	1116	121	1358	août
266	3515	122	968	100	1256	septembre
248	3160	108	1070	119	1371	octobre
269	3166	117	1045	125	1370	novembre
272	3169	120	907	138	1616	décembre
2003						
293	3489	134	1056	130	1353	janvier
287	3265	120	921	127	1395	février
296	3185	134	1112	133	1440	mars

Transport

Répartition du transport par voie navigable selon les exportations, les importations

	Exportations		Importations		Transit
	Tonnes	tkm	Tonnes	tkm	Tonnes
	1	2	3	4	5
1999	2918	115	4188	226	273
2000	3177	123	4470	246	309
2001					
février	3250	129	4686	251	375
mars	2673	116	4507	276	436
avril	2764	116	4406	253	356
mai	2890	128	4451	253	393
juin	2914	135	4379	251	386
juillet	2808	111	3845	232	367
août	3029	118	4244	251	263
septembre	2934	125	4269	248	290
octobre	3285	143	4658	272	352
novembre	3085	135	4365	259	291
décembre	2433	97	4253	238	245
2002					
janvier	3014	122	4096	248	288
février	2692	104	3793	232	281
mars	3135	120	4537	269	373
avril	3208	126	4442	276	385
mai	3363	127	4621	278	414
juin	3216	127	4363	271	387
juillet	3245	115	4625	277	416
août	3307	127	4638	275	216

, le transit et le trafic intérieur (en 1 000 tonnes et 1 000 000 tkm)*

Transit (suite)		Trafic intérieur		Total		
tkm		Tonnes	tkm	Tonnes	tkm	
6		7	8	9	10	
	35	1813	162	9192	538	1999
	41	2123	199	10079	609	2000
						2001
	49	1989	196	10300	624	février
	57	2031	199	9646	649	mars
	47	1995	195	9521	610	avril
	51	2166	221	9901	652	mai
	48	2182	221	9861	654	juin
	46	1924	188	8945	578	juillet
	33	2192	208	9729	611	août
	40	2231	223	9723	629	septembre
	48	2358	226	10655	689	octobre
	39	2211	221	9951	654	novembre
	33	2157	201	9088	568	décembre
						2002
	39	2216	218	9614	627	janvier
	41	1760	175	8527	551	février
	51	2237	226	10281	665	mars
	52	2218	218	10255	672	avril
	54	2127	207	10526	665	mai
	49	2159	205	10126	651	juin
	53	2089	199	10374	644	juillet
	33	2374	242	10581	677	août

Transport

Activité dans les différents bassins navigables (en 1 000 000 tkm)*

	Bassin de l'Escaut maritime (longueur:306,7 km)	Canaux de la Campine (longueur 329,3 km)	Canaux brabançons (longueur 130,4 km)	Meuse et Sambre (longueur 238,5 km)
	1	2	3	4
1999	131	218	25	53
2000	147	260	28	60
2001				
février	157	254	29	57
mars	148	278	33	57
avril	144	253	31	54
mai	143	285	25	65
juin	143	274	33	65
juillet	138	234	27	53
août	145	260	30	58
septembre	150	267	32	58
octobre	162	287	34	68
novembre	153	276	29	69
décembre	146	243	28	45
2002				
janvier	151	273	29	50
février	143	232	27	43
mars	165	282	35	56
avril	160	282	32	65
mai	162	272	35	62
juin	156	269	36	62
juillet	163	270	31	52
août	167	299	32	67

Activité des chemins de fer belges

	Trafic de voyageurs		Transport de marchandises (wagons complets) (en 1 000 000 tkm)	
	Nombre de voyageurs (x 1000) (1)	Nombre de voyageurs- km (x 1000000) (1)	Trafic intérieur	Importations
	1	2	3	4
2001	13357	670	155	157
2002	13745	687	160	177
2002				
mai	14123	706	174	191
juin	13391	686	141	225
juillet	11792	669	142	181
août	11227	643	183	154
septembre	14308	713	150	159
octobre	15491	745	169	188
novembre	14619	692	155	145
décembre	14180	680	155	162
2003				
janvier	14053	659	116	159
février	14150	666	170	139
mars	15168	722	186	138
avril	13517	666	138	161
mai	14683	704	101	227
juin	13380	665	149	139
juillet	12382	691	278	159

(*) pour plus d'amples informations voir l'introduction et les notes explicatives

(1) chiffres provisoires pour 2003

Bassin du Haut-Escaut (longueur 327,7 km)	Centre et Borinage (longueur 92,6 km)	Bassin de l'Yser et Côte (longueur 144,4 km)	Total	
5	6	7	8	
103	4	1	538	1999
108	6	1	609	2000
				2001
120	7	1	624	février
126	7	1	650	mars
120	7	1	610	avril
127	7	1	652	mai
132	6	1	654	juin
120	6	1	578	juillet
111	5	1	611	août
115	6	1	624	septembre
130	7	1	689	octobre
121	6	1	654	novembre
102	5	1	568	décembre
				2002
117	5	1	627	janvier
101	4	1	551	février
121	5	1	665	mars
128	5	1	672	avril
129	4	1	665	mai
124	3	1	651	juin
123	3	1	644	juillet
107	3	1	677	août

Transport de marchandises - suite (wagons complets) (en 1 000 000 tkm)

Exportations	Transit	Total	
5	6	7	
246	19	577	2001
246	23	606	2002
			2002
304	30	698	mai
242	9	617	juin
264	10	596	juillet
217	12	566	août
248	10	565	septembre
266	43	666	octobre
226	27	553	novembre
227	32	576	décembre
			2003
226	12	513	janvier
255	13	578	février
244	13	580	mars
258	60	618	avril
233	23	584	mai
225	18	530	juin
300	19	756	juillet

Activité de l'aérodrome Bruxelles National (évolution dans le temps) (1)

	Nombre de vols		Nombre de passagers		Marchandises (2) (3) (ton)	
	au départ	à l'arrivée	au départ	à l'arrivée	au départ	à l'arrivée
1997	127387	127333	8070341	7864885	272271	243170
1998	138565	138457	9308198	9173699	303971	281621
1999	145944	145637	10052252	9972780
2000	152552	152428	10867076	10771389	332590	290775
2001	143403	143373	9895186	9785629	305323	254675
2002	118782	118814	7308884	7101671	275848	235577

2002

janvier	9214	9190	388406	402045	21747	18577
février	8715	8706	441932	414691	21194	18739
mars	9523	9526	571511	506206	24724	21890
avril	9772	9744	597263	594562	22268	18558
mai	10624	10626	664343	647293	21375	17887
juin	10253	10233	685986	629556	23130	18556
juillet	10901	10841	840551	710696	21252	17599
août	10601	10670	714685	801697	19882	16125
septembre	10592	10577	728561	739909	22372	19469
octobre	10664	10685	679390	666502	25255	20790
novembre	9342	9442	497797	535644	26828	22900
décembre	8581	8574	498459	452870	25301	22886

2003

janvier	9047	9035	450857	465552	21979	20622
février	8580	8574	478630	450402	23050	22127
mars	9582	9571	550813	560249	26259	25490
avril	9563	9515	663839	609463	24599	24454
mai	9923	9957	673510	648197	23969	22724
juin	10079	10007	741264	700829	24422	22095
juillet	10617	10544	893492	756188	25055	21016
août	10100	10186	762930	856487	22484	19599
septembre	10241	10270	731339	754872	24220	22360
octobre						
novembre						
décembre						

(1) Trafic commercial seulement

(2) Seulement le fret

(3) Pour 2002 et 2003 le fret + courrier

Véhicules à moteur, mis en circulation

Véhicules à moteur neufs

	Voitures	Autobus et autocars	Véhicules pour le transport de marchandises	Tracteurs agricoles	Autres tracteurs	Total	Motos
	1	2	3	4	5	6	7
2001	41648	80	5363	244	480	47816	1760
2002	39403	90	4444	285	387	44608	1796
2002							
juillet	35306	56	4278	356	331	40327	2349
août	26414	86	3197	269	278	30244	1717
septembre	31917	110	3826	217	468	36538	1305
octobre	38030	60	4661	264	379	43394	923
novembre	27534	101	3579	162	270	31646	499
décembre	18387	154	2798	116	156	21611	308
2003							
janvier	50556	90	5978	273	646	57543	1020
février	43901	79	5295	278	393	49946	1843
mars	48572	119	5971	383	519	55564	2646
avril	43899	82	6170	406	524	51081	3194
mai	37532	63	4908	322	412	43237	2839
juin	40357	112	4600	315	393	45777	2773
juillet	35489	53	4330	346	277	40495	2665
août	29027	47	3387	278	351	33090	1970
septembre	34485	20	4074	259	455	39293	1492
octobre	42598	69	4657	243	444	48011	959

Véhicules à moteur d'occasion

	Voitures	Autobus et autocars	Véhicules pour le transport de marchandises	Tracteurs agricoles	Autres tracteurs	Total
	8	9	10	11	12	13
2001	57259	92	6270	522	407	64548
2002	57345	72	6413	506	363	64698
2002						
juillet	63472	52	6675	574	332	71105
août	49214	82	5388	495	320	55499
septembre	55816	44	6204	462	382	62908
octobre	61713	69	7263	456	425	69926
novembre	48664	60	5655	385	280	55044
décembre	45351	87	5344	310	334	51426
2003						
janvier	57888	104	7297	497	456	66242
février	54091	81	7097	511	317	62097
mars	59098	115	7390	641	403	67647
avril	58962	96	7365	644	387	67454
mai	55433	81	6621	577	364	63076
juin	60403	75	7112	566	346	68502
juillet	60721	55	6679	617	354	68426
août	48440	132	5125	453	288	54438
septembre	57981	79	6657	496	406	65619
octobre	60258	108	7377	485	471	68699

(*) Pour de plus amples informations voir l'introduction et les notes explicatives

Transport routier

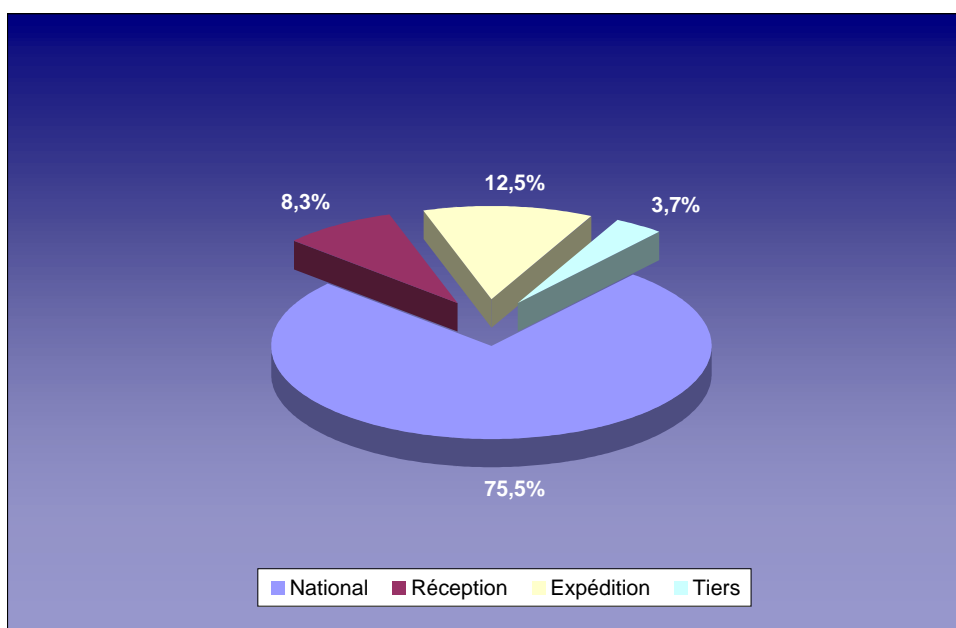
Trafic national et international par genre de transport - compte propre ou de tiers

Années/ Trimestres	Pour compte propre					Pour compte de tiers				
	Total	Trafic national	Trafic international			Total	Trafic national	Trafic international		
			Réception	Expédition	Tiers			Réception	Expédition	Tiers
a.- Quantités transportées (en 1000 t)										
1997	134.349	124.027	3.777	5.524	1.021	261.155	196.305	23.645	32.908	9.297
1998	122.185	112.261	3.200	5.320	1.404	229.341	171.691	20.723	29.009	7.918
1999	142.344	131.054	3.633	6.247	1.410	260.554	194.390	23.310	33.337	9.517
2000	89.538	81.525	1.978	4.523	1.512	322.085	234.254	31.410	42.685	13.735
	I.	21.545	537	967			58.923	7.951	11.097	
	II.	22.796	474	2.363			54.872	7.971	10.537	
	III.	18.302	384	554			56.723	7.079	10.115	
	IV.	18.883	583	638			63.736	8.409	10.937	
2001	90.306	83.722	1.842	3.963	779	296.074	207.951	30.450	44.155	13.518
	I.	23.560	587	1.003			55.827	7.362	11.797	
	II.	23.840	425	1.424			56.277	7.899	11.171	
	III.	18.085	501	705			47.297	7.448	10.345	
	IV.	18.237	329	831			48.550	7.740	10.841	
2002										
	I.	28.262	873	1.535			50.611	7.287	10.897	
	II.	27.926	686	1.347			52.635	6.934	9.993	
	III.	20.980	664	941			42.800	6.164	8.600	
	IV.	19.267	470	821			58.724	7.520	9.737	
b.- Importance relative des quantités transportées (en %)										
1997	34,0	31,4	1,0	1,4	0,3	66,0	49,6	6,0	8,3	2,1
1998	34,8	31,9	0,9	1,5	0,4	65,2	48,8	5,9	8,3	2,3
1999	35,3	32,5	0,9	1,6	0,4	64,7	48,3	5,8	8,3	2,4
2000	21,8	19,8	0,5	1,1	0,4	78,2	56,9	7,6	10,4	3,3
2001	23,4	21,7	0,5	1,0	0,2	76,6	53,8	7,9	11,4	3,5
c.- Tonnage kilométrique (en mio. tkm)										
1997	9.343	6.155	976	1.609	603	36.536	12.657	8.195	11.517	4.167
1998	9.022	5.619	953	1.696	754	33.202	11.504	7.262	10.322	4.115
1999	9.849	6.351	1.084	1.767	647	37.029	12.993	8.034	11.178	4.824
2000	5.695	3.797	538	966	395	45.328	15.938	10.109	13.704	5.576
	I.	1.015	166	259			3.867	2.686	3.654	
	II.	1.008	137	372			3.857	2.707	3.548	
	III.	868	103	160			3.911	2.157	3.276	
	IV.	906	132	175			4.303	2.558	3.226	
2001	6.012	4.343	500	907	262	47.146	16.204	10.167	14.922	5.853
	I.	1.127	162	270			4.233	2.459	3.772	
	II.	1.182	135	258			4.189	2.658	3.845	
	III.	978	117	189			3.869	2.616	3.668	
	IV.	1.055	86	191			3.914	2.434	3.637	
2002										
	I.	1.437	250	412			3.890	2.644	3.721	
	II.	1.459	229	402			3.981	2.465	3.489	
	III.	1.121	155	256			3.327	2.091	3.014	
	IV.	1.057	165	243			4.100	2.392	3.230	
d.- Importance relative du tonnage kilométrique (en %)										
1997	20,4	13,4	2,1	3,5	1,3	79,6	27,6	17,9	25,1	9,1
1998	21,4	13,3	2,3	4,0	1,8	78,6	27,2	17,2	24,4	9,7
1999	21,0	13,5	2,3	3,8	1,4	79,0	27,7	17,1	23,8	10,3
2000	11,2	7,4	1,1	1,9	0,8	88,8	31,2	19,8	26,9	10,9
2001	11,3	8,2	1,1	1,7	0,4	88,7	30,5	19,1	28,0	11,0

Trafic national et international par genre de transport - total

Années/ Trimestres	Total				
	Total	Trafic national	Trafic international		
			Réception	Expédition	Tiers
a.- Quantités transportées (en 1000 t)					
1997	395.505	320.332	27.422	38.432	9.319
1998	351.526	283.952	23.923	34.329	9.322
1999	402.798	325.344	26.943	39.584	10.928
2000	411.623	315.779	33.388	47.208	15.247
	I.	80.468	8.487	12.064	
	II.	77.668	8.445	12.900	
	III.	75.025	7.463	10.669	
	IV.	82.618	8.993	11.600	
2001	386.380	291.673	32.191	48.118	14.397
	I.	79.387	7.949	12.799	
	II.	80.117	8.224	12.596	
	III.	65.382	7.949	11.051	
	IV.	66.787	8.070	11.672	
2002					
	I.	78.873	8.160	12.432	
	II.	80.561	7.620	11.340	
	III.	63.780	6.827	9.541	
	IV.	77.991	7.989	10.556	
b1.- Importance relative des quantités transportées (en %)					
1997	100,0	81,0	6,9	9,7	2,4
1998	100,0	80,8	6,8	9,8	2,7
1999	100,0	80,8	6,7	9,8	2,7
2000	100,0	76,7	8,1	11,5	3,7
2001	100,0	75,5	8,3	12,5	3,7

b2.- Importance relative des quantités transportées pour l'année 2001 (en %)

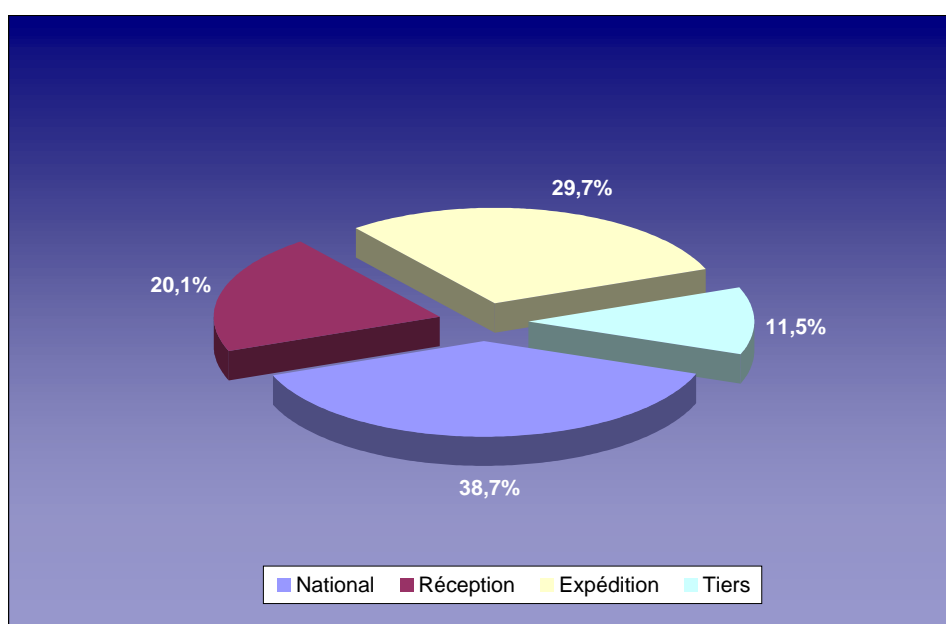


Transport routier

Trafic national et international par genre de transport - total (suite et fin)

Années/ Trimestres	Total				
	Total	Trafic national	Trafic international		
			Réception	Expédition	Tiers
c.- Tonnage kilométrique (en mio. tkm)					
1997	45.879	18.812	9.171	13.126	4.770
1998	42.224	17.123	8.215	12.018	4.868
1999	46.878	19.345	9.119	12.944	5.471
2000	51.023	19.735	10.647	14.670	5.971
	I.	4.881	2.852	3.913	
	II.	4.865	2.844	3.919	
	III.	4.779	2.261	3.436	
	IV.	5.210	2.690	3.402	
2001	53158	20.547	10.667	15.829	6.115
	I.	5.360	2.622	4.041	
	II.	5.371	2.793	4.103	
	III.	4.847	2.733	3.857	
	IV.	4.969	2.520	3.827	
2002					
	I.	5.327	2.894	4.132	
	II.	5.440	2.694	3.890	
	III.	4.448	2.246	3.270	
	IV.	5.157	2.557	3.473	
d1.- Importance relative du tonnage kilométrique (en %)					
1997	100,0	41,0	20,0	28,6	10,4
1998	100,0	40,5	19,5	28,5	11,5
1999	100,0	41,3	19,5	27,7	11,7
2000	100,0	38,7	20,8	29,8	11,7
2001	100,0	38,7	20,1	29,7	11,5

d2.- Importance relative du tonnage kilométrique pour l'année 2001 (en %)



Nombre de vacances des habitants de Belgique selon la durée et le motif du voyage
 De janvier à juin 2003 en Belgique

	Vacances de 1 à 3 nuits		Vacances de 4 nuits et plus	
	Vacances	Voyages d'affaires	Vacances	Voyages d'affaires
Janvier	121.915	8.778	38.053	233
Février	230.281	20.469	43.487	1.349
Mars	296.605	11.582	95.183	1.349
Avril	255.959	4.363	189.982	2.577
Mai	227.942	10.095	130.451	
Juin	205.152	9.014	167.463	2.667
Juillet				
Août				
Septembre				
Octobre				
Novembre				
Décembre				

Nombre de vacances des habitants de Belgique selon la durée et le motif du voyage
 De janvier à juin 2003 à l'étranger

	Vacances de 1 à 3 nuits		Vacances de 4 nuits et plus	
	Vacances	Voyages d'affaires	Vacances	Voyages d'affaires
Janvier	81.693	53.670	193.434	30.308
Février	82.361	56.610	218.097	34.755
Mars	172.155	57.744	324.262	29.157
Avril	177.300	38.431	474.612	23.272
Mai	221.177	50.821	444.078	13.241
Juin	119.044	41.197	783.014	24.807
Juillet				
Août				
Septembre				
Octobre				
Novembre				
Décembre				

Tourisme et hôtellerie

Nombre de nuitées des touristes en Belgique (en milliers)*

	selon la région de destination			
	Total	Région de Bruxelles- Capitale	Région flamande	Région wallonne
	1	2	3	4
2000	29215,3	4496,9	17862,7	6855,8
2001	28693,9	4418,6	17364,5	6910,8
2002	29092,5	4686,4	17586,8	6819,4
2002				
mars	1877,1	382,3	1136,8	358,0
avril	2281,1	415,9	1394,8	470,5
mai	2767,6	445,3	1659,4	662,9
juin	2390,8	398,0	1492,5	500,3
juillet	4703,5	376,9	2912,6	1414,0
août	4393,3	425,6	2769,5	1198,3
septembre	2321,5	448,2	1405,6	467,7
octobre	2297,0	438,2	1367,5	491,2
novembre	1715,4	398,6	960,5	356,3
décembre	1540,7	352,1	850,7	337,9
2003				
janvier	1150,8	275,4	676,2	199,2
février	1445,7	321,4	846,8	277,5
mars	1794,4	387,5	1065,0	341,9
avril	2399,5	394,4	1483,0	522,1
mai	2560,9	435,9	1493,6	631,4
juin	2508,4	395,9	1495,9	616,6

Nombre d'arrivées de touristes en Belgique (en milliers)*

	selon la région de destination			
	Total	Région de Bruxelles- Capitale	Région flamande	Région wallonne
	1	2	3	4
2000	10723,9	2381,8	6004,7	2337,4
2001	10806,6	2340,3	6059,9	2406,9
2002	11067,8	2468,2	6168,7	2430,8
2002				
mars	849,6	195,6	485,7	168,3
avril	947,0	215,4	544,9	186,7
mai	1131,6	233,6	635,7	262,3
juin	9530	206,3	537,5	209,2
juillet	1242,4	205,3	712,9	324,2
août	1261,8	223,8	726,0	312,1
septembre	985,6	234,9	544,0	206,7
octobre	967,9	233,1	525,5	209,4
novembre	798,2	211,6	419,9	166,8
décembre	691,5	192,4	356,2	142,8
2003				
janvier	528,1	149,7	285,1	93,3
février	679,5	174,5	370,2	134,7
mars	787,8	203,1	433,7	151,0
avril	957,5	206,6	546,8	204,2
mai	1052,6	219,7	583,2	249,7
juin	1016,4	210,7	561,9	243,7

(*) Pour de plus amples informations voir l'introduction et les notes explicatives

Tourisme et hôtellerie

selon le pays de résidence habituelle

Belgique	France	Pays-Bas	Royaume-Uni	Allemagne	Etats-Unis	
5	6	7	8	9	10	
13689,2	1584,7	4826,4	2492,9	2315,4	738,2	2000
13320,6	1573,6	4911,2	2647,1	2192,7	692,3	2001
13189,2	1702,7	5030,4	2645,1	2228,2	664,6	2002
2002						
761,2	124,8	247,4	225,7	196,3	54,8	mars
1048,5	173,6	298,1	221,1	155,1	65,1	avril
1131,4	165,3	563,5	229,9	250,5	75,7	mai
984,4	133,3	393,9	259,6	221,5	72,1	juin
2654,3	148,3	971,5	233,8	260,2	64,9	juillet
2302,2	179,5	847,3	300,8	281,3	56,6	août
949,7	146,3	344,4	243,1	204,9	67,1	septembre
891,3	143,9	375,4	254,8	242,1	59,5	octobre
753,1	126,0	216,9	200,9	104,7	42,5	novembre
609,4	110,7	284,9	198,3	91,9	32,3	décembre
2003						
422,1	101,8	198,3	102,3	102,8	35,1	janvier
550,6	170,1	225,0	152,3	91,7	36,3	février
796,4	119,7	252,8	189,9	124,5	47,6	mars
1113,9	174,0	319,7	226,7	213	53,5	avril
1065,3	161,9	504,1	238,8	194,5	58,2	mai
1052,0	146,0	465,7	208,7	254,5	64,7	juin

selon le pays de résidence habituelle

Belgique	France	Pays-Bas	Royaume-Uni	Allemagne	Etats-Unis	
5	6	7	8	9	10	
4266,5	837,5	1572,1	1198,1	816,2	348,0	2000
4355,1	835,1	1654,0	1253,6	782,6	326,0	2001
4343,9	908,6	1681,5	1250,2	815,5	301,3	2002
2002						
337,2	71,3	111,7	105,8	71,5	24,3	mars
374,7	89,4	127,0	105,9	62,9	29,2	avril
431,9	93,6	188,3	116,6	97,2	33,9	mai
345,3	74,1	146,7	117,0	78,3	34,7	juin
537,6	74,3	223,7	110,2	82,7	30,0	juillet
521,5	86,5	205,9	129,2	88,6	25,6	août
364,5	78,7	134,8	121,6	81,8	29,7	septembre
361,4	81,2	139,9	117,5	80,7	26,7	octobre
328,1	71,2	103,8	94,9	47,8	18,9	novembre
259,3	64,4	112,8	94,6	39,3	15,2	décembre
2003						
192,2	53,9	82,4	53,0	39,2	15,7	janvier
267,0	76,9	96,6	75,8	96,6	15,7	février
328,7	67,3	102,0	91,4	50,5	22,1	mars
393,4	88,5	130,4	99,9	74,3	23,4	avril
413,6	89,3	182,8	110,0	78,0	25,6	mai
386,3	83,2	171,1	105,0	92,0	30,3	juin

Notes explicatives

Territoire et environnement

Air

Source : EMEP et CELINE.

Émissions atmosphériques de SO₂ et de NO_x

Col. 1

Le total n'est pas égal à la somme des sources, toutes les sources ne sont pas reprises.

Émissions atmosphériques de COVNM

Col. 1

Le total n'est pas égal à la somme des sources ; toutes les sources ne sont pas reprises.

Col. 1 à 7

Composés organiques volatils non méthaniques (ou COVNM) : e.a. vapeur d'essence et carburants dans les gaz d'échappement des véhicules.

Concentration moyenne de polluants dans l'air

Col. 1 à 3

Dans les 5 stations de mesure sélectionnées par CELINE pour estimer ces séries, les concentrations moyennes de SO₂, de NO₂ et de particules étaient en 1985 respectivement de 46, 54 et 103 ug/m³.

Déchets

Source : Estimations de l'INS sur base de chiffres administratifs régionaux (OVAM, DGRNE et IBGE).

Les déchets municipaux sont les déchets collectés par ou pour les communes. Ils incluent notamment des déchets de PME. Pour des raisons de comparabilité internationale, les déchets municipaux de construction/démolition collectés séparément (environ 975 Kt en 2001) sont maintenant exclus des "déchets municipaux".

Déchets municipaux, taux de recyclage

Col. 8

Pour papier et cartons : estimation AEE.

Population et ménages

Mouvement de la population

Source : Registre national (à partir de 1988).

Col. 4 et 5

Pour l'année 1981, y compris les corrections (- 13 364) opérées à l'occasion du recensement du 1^{er} mars 1981.

Pour l'année 1988, y compris les corrections (+ 37 717) opérées à l'occasion du passage des chiffres basés sur les déclarations des communes à ceux du Registre national.

A partir de 1989, y compris le solde d'opérations de l'année précédente qui n'avaient pas encore été comptabilisées par le Registre national au moment où il a transmis le fichier du mouvement de cette année-là à l'I.N.S. (- 3 676 en 1989; + 501 en 1990 ; + 313 en 1991 ; + 492 en 1992 ; + 147 en 1993). Pour l'année 1991, y compris les corrections (- 12 161) opérées à l'occasion du recensement du 1^{er} mars 1991.

Société

Emploi

Enquête sur les forces de travail

Présentation

L'objectif principal de l'**enquête sur les forces de travail** est de ventiler la population en âge de travailler (15 ans et plus) en trois groupes (actifs occupés, chômeurs et inactifs) conformément aux définitions du Bureau international du travail (BIT), et de fournir des données sur chacune de ces catégories. Cette référence aux critères internationaux se justifie par un souci de comparabilité entre pays : l'EFT belge s'inscrit dans le cadre des enquêtes coordonnées par l'Office statistique des Communautés européennes (Eurostat).

Notre enquête par sondage auprès des ménages couvre toute la population qui réside sur le territoire national. Les personnes tirées au sort sont interrogées à leur domicile par un délégué de l'INS et classées sur la base d'informations aussi objectives que possible. Le questionnaire porte principalement sur leur activité au cours d'une semaine dite de référence; cette semaine est mobile depuis janvier 1999 (auparavant, l'EFT était organisée au printemps). En outre, depuis avril 1999, les ménages interviewés sont à nouveau interrogés brièvement trois mois plus tard, par courrier ou par téléphone; les résultats de cette "seconde interrogation" seront pris en compte pour établir les chiffres annuels à partir de 2000.

L'EFT se situe ainsi à la croisée des statistiques démographiques (en s'intéressant aux ménages, eux-mêmes composés d'individus) et économiques (en étudiant la contribution de chaque travailleur à la production).

Concepts

Les principales définitions du BIT sont les suivantes :

- Emploi

Les personnes ayant un emploi (autrement dit, les "actifs occupés") sont celles qui, au cours de la semaine de référence, ont effectué un travail (d'une durée d'une heure au moins, même sans contrat formel) contre rémunération ou en vue d'un bénéfice, ou n'ont pas travaillé mais occupaient un emploi dont elles étaient temporairement absentes (maladie, vacances, ...). Ainsi, le pensionné qui travaille quelques heures pour arrondir ses revenus, l'étudiante qui a fait une soirée de baby-sitting ou la personne ayant travaillé en ALE durant la semaine de référence sont comptabilisés dans l'emploi.

- Chômage

Les "chômeurs au sens du BIT" comprennent toutes les personnes qui au cours de la semaine de référence étaient sans travail, à la recherche d'un emploi (c'est-à-dire qui avaient effectué des démarches actives au cours des 4 semaines précédant l'interview) et disponibles pour commencer à travailler (dans un délai de deux semaines). Ce statut est indépendant d'une indemnisation éventuelle par l'ONEm.

- Inactivité

La "population inactive" regroupe les autres personnes, dont les enfants de moins de 15 ans, notamment : celles s'occupant exclusivement de leur ménage (homme ou femme au foyer), les travailleurs bénévoles (pour une institution humanitaire par exemple), les étudiants et les pensionnés (pour autant qu'ils n'exercent pas la moindre activité rémunérée). Cette définition est en accord avec l'optique des Comptes nationaux, qui ne prennent pas en considération le travail non rémunéré, domestique ou autre, dans le calcul du Produit national brut.

Les deux premiers groupes ("emploi" : les actifs occupés, et "chômage" : les actifs inoccupés) forment les "**forces de travail**" ou la "**population active totale**", c'est-à-dire l'ensemble des personnes qui travaillent ou sont prêtes à travailler.

Pour la définition de la notion durée du travail par ouvrier et employé, voir Bulletin de Statistique, n°1, janvier 1969, p. 20.

Durée hebdomadaire du travail dans l'industrie

Pour la définition de la notion durée du travail par ouvrier et employé, voir Bulletin de Statistique, n°1, janvier 1969, p. 20.

Il y a lieu de remarquer que dans ce tableau les fractions d'heures sont indiquées suivant le système décimal.

Col. 1, 4 et 10

Non compris les charbonnages et la sidérurgie.

Col. 2, 5 et 11

Non compris la sidérurgie.

Grèves

Le nombre de conflits, d'établissements impliqués dans une grève, de grévistes et de chômeurs forcés est compté dans le mois ou l'année au cours desquels les conflits ont débuté. Par contre, le nombre de journées perdues est le nombre total des journées effectivement perdues au cours du mois ou de l'année étant donné qu'un conflit peut s'échelonner sur plusieurs mois.

Les données concernant le deuxième semestre de 1993, ainsi que la moyenne de l'année, ne sont pas disponibles.

Nombre de chômeurs

Source : Office national de l'emploi.

Col. 1 à 3

Statistique des chômeurs complets indemnisés, inscrits comme demandeurs d'emploi dans les bureaux de placement à la fin du mois.

En vertu de l'A.R. du 29 décembre 1984 (M.B. du 18 janvier 1985), certains chômeurs âgés peuvent être dispensés, à leur demande, de l'inscription comme demandeur d'emploi sans perdre le bénéfice des allocations de chômage.

A partir du mois d'avril 1985, ces chômeurs complets indemnisés, n'étant plus inscrits comme demandeurs d'emploi, ne sont plus repris statistiquement parmi les autres chômeurs complets indemnisés.

Col. 4

Moyenne journalière du nombre total des chômeurs partiels aussi bien pour les données annuelles que pour les données mensuelles. Il s'agit du chômage temporaire pour raisons économiques, climatiques et autres.

Col. 5 à 7

Taux de chômage indemnisé calculés sur la base des assurés contre le chômage.

Col. 8 à 10

Depuis janvier 1985 et suivant le concept C.E., les pourcentages de chômage sont calculés sur le total des chômeurs complets indemnisés, des autres chômeurs inscrits obligatoirement (inoccupés) et des demandeurs d'emploi livrés (inoccupés)

Niveau de vie

Revenus des personnes physiques

Cette statistique a été établie par dépouillement des enrôlements à l'impôt des personnes physiques, pour l'exercice d'imposition 2000, effectués jusqu'à juin 2001. Il s'agit donc des revenus réalisés dans le courant de l'année 1999 tant en Belgique qu'à l'étranger, y compris les revenus étrangers exonérés. L'élément de base de cette statistique est le revenu total net imposable.

Revenu moyen par déclaration

Quotient du revenu total net imposable et nombre total de déclarations.

Revenu médian

Revenu attaché à la déclaration se situant au centre de la série, les déclarations ayant été classées par ordre de grandeur du revenu.

Taux d'imposition au niveau communal

Quotient de l'impôt total et du revenu total net imposable par commune.

Santé

Accidents de la circulation

Col. 1 et 6

Décédés sur place ou avant admission à l'hôpital.

Col. 4

A partir du 1^{er} janvier 1973, les collisions entre plus de deux usagers sont aussi considérées comme un seul accident.

Col. 5

Total des tués mentionnés à la colonne 6 et des blessés (Colonnes 7 et 8) qui sont décédés dans les 30 jours suivant l'accident.

Économie et finances

Indices de la production 1995 = 100

Indices de la Production : Méthodologie sommaire

1. Définitions

L'indice de la production mesure idéalement, sur base mensuelle, la valeur ajoutée au coût des facteurs, exprimée comme un indice de volume de Laspeyres. En pratique, cet indicateur idéal ne peut être calculé qu'approximativement par l'intermédiaire de données en input (mise en œuvre de matière premières, d'énergie ou de travail) ou de données en output (production en quantités, production en valeur déflatée ou livraisons en valeur déflatée, de tous les produits ou d'une sélection de ceux-ci). L'indice de la production est le plus important des indicateurs conjoncturels. Il a deux fonctions importantes :

- le suivi du cycle conjoncturel, aussi rapidement et minutieusement que possible, et surtout la détection précoce des points de retournement.
- l'enregistrement de l'évolution de la production, sur des longues périodes, avec autant de détails que possible.

Pour concilier au mieux les objectifs contradictoires de rapidité, d'une part, de qualité et d'exhaustivité des données, d'autre part, un indice provisoire est calculé aussi rapidement que possible (dans un délai d'un mois et 15 jours calendaires), si nécessaire sur des données incomplètes et de façon plutôt générale. Par après, en principe dans les 3 mois et 15 jours calendaires, un indice définitif peut être basé sur des données complètes et bien vérifiées, au niveau de toutes les activités et de toutes les régions.

2. Sortes d'indices de la production.

Tous les indices sont exprimés par rapport à une année de base (à présent : 1995) qui est actualisée tous les cinq ans.

- Activités. L'indice de la production est calculé pour l'ensemble et pour les sous-activités des industries extractives, de l'industrie manufacturière, de l'électricité, gaz et eau et de la construction ; ce qui représente, au total, l'ensemble de l'industrie. Des indices de la production sont disponibles à un niveau très détaillé (p.ex. pour Condiments, assaisonnements et sauces) ; des indices pour les grands regroupements industriels (biens intermédiaires, biens d'investissement, biens de consommation durables et non durables) sont également calculés. Vous trouverez les tableaux détaillés par activité dans notre publication mensuelle « La Conjoncture » Régions. En plus des indices de la production pour la Belgique, des indices régionaux sont calculés pour la Flandre, la Wallonie et Bruxelles. Les tableaux sont également publiés dans « La Conjoncture »
- Types d'indices. A partir des indices bruts non corrigés sont calculés successivement des indices par jour ouvrable (après élimination des effets de la durée et de la composition inégale des mois), des indices désaisonnalisés (variations saisonnières enlevées en plus) et des tendances (aussi sans les variations accidentelles, ne laissant que la tendance fondamentale de la conjoncture).

3. Méthodes de calcul.

L'information de base pour calculer les indices de la production est cherchée dans les enquêtes mensuelles de l'I.N.S., qui rassemblent les données d'environ onze mille unités locales d'activité économique. Elles sont complétées, si nécessaire, par des données provenant de sources administratives ou autres, pour ainsi couvrir l'industrie entière.

Le choix de l'information de base à utiliser pour le calcul d'une activité donnée, dépend de la nature de l'activité et de la disponibilité des données. Cela conduit à 4 possibilités, par ordre décroissant de préférence : la valeur déflatée de la production, l'input en quantités de matières premières, la valeur déflatée des livraisons ou les heures prestées ; la valeur déflatée des livraisons étant utilisée le plus souvent. L'indice de la production est un indice en chaîne du type Laspeyres. En premier lieu, un indice élémentaire (année précédente = 100) est calculé : pour une activité élémentaire, l'information de base du mois de calcul est divisée par la moyenne de l'année précédente. Ensuite des agrégats (année précédente = 100) sont calculés par le biais de coefficients de pondération. En multipliant tous ces indices (année précédente = 100) par la moyenne correspondante de l'année précédente en année de base 1995 = 100, ils sont ainsi transformés en indices bruts (1995 = 100). Finalement, ces indices bruts donnent, après élimination des composants divers par le programme de calcul TRAMO/SEATS, respectivement des indices par jour ouvrable (1995 = 100), des indices désaisonnalisés (1995 = 100) et des tendances (1995 = 100). Les pondérations pour agréger les indices élémentaires (année précédente = 100) doivent refléter fidèlement les valeurs ajoutées des activités diverses de l'année précédente. Chaque année elles sont recalculées d'après les valeurs ajoutées les plus récentes des différentes activités pour la Belgique et les trois régions. L'adaptation annuelle des pondérations permet de suivre de très près les changements structurels de l'industrie.

4. Diffusion.

Chaque mois, l'Unité des Indicateurs Conjoncturels rédige un communiqué de presse en français, néerlandais, anglais et allemand concernant les derniers indices de la production. Il est envoyé gratuitement, pour la plupart par e-mail, à la presse et à d'autres intéressés.

La dernière version se retrouve aussi sur le website de l'I.N.S.

http://statbel.fgov.be/production_fr.htm).

Beaucoup plus de détails, pour la Belgique ainsi que pour les régions, peuvent être fournis sur papier ou électroniquement, contre paiement. Demandez nos tarifs. Les indices de la production sont également publiés à un niveau plus détaillé dans les publications de l'I.N.S.

5. Contact

Toute question supplémentaire peut être adressée à l'Unité des Indicateurs Conjoncturels de l'Institut national de statistique : Rue de Louvain 44, B-1000 Bruxelles tél. +(32)(0)2/548 65 71 ou +(32)(0)2/548 65 94 fax +(32)(0)2/548 65 72

Indices de l'évolution du chiffre d'affaires

Indices de l'évolution selon les déclarations mensuelles à la T.V.A. 1985 = 100 ; voir note explicative relative aux col. 29 à 34 de l'aperçu général.

Prix

Indices des prix à la production industrielle ; les chiffres concernant les deux derniers mois sont toujours des chiffres provisoires.

Indice des prix à la consommation

Un nouvel indice des prix à la consommation est entré en vigueur au 1^{er} janvier 1998. Il s'agit d'une révision pour améliorer et actualiser le précédent indice.

L'année 1996 est retenue comme période de référence.

Les indices des prix à la consommation ont été calculés par le Ministère des Affaires économiques, Administration de la Politique Commerciale (Service de l'Indice). L'indice des prix reflète l'évolution du niveau des prix et permis de définir le taux d'inflation. Le calcul se fait sur la base des prix de 481

produits, qui constituent le « panier de l'indice ». Les pondérations des produits sont déterminées, notamment à partir de l'enquête I.N.S. sur les budgets ménages qui relève les comportements consommatoires de la population belge. 40 produits ont été enlevés du précédent panier (notamment, les abonnements à la télévision payante, les chaussures de tennis, les pizzas, corn flakes, hamburgers, huîtres, fours à micro-ondes, imprimantes à laser, Go Pass de la S.N.C.B., préservatifs, ...) Dans ce groupe-ci se trouvent des produits qui ont été scindés (d'où les tickets aux matches de football, par exemple). En outre, pour des raisons méthodologiques, quelques modifications ont été apportées au calcul. C'est ainsi que – pour se conformer aux exigences d'Eurostat- l'on ne prend plus en compte les intérêts hypothécaires (toutefois, les frais de notaire pour contracter un emprunt hypothécaire entrent toujours en ligne de compte) et que l'on ne tient plus compte du prix plein des médicaments mais uniquement de la partie non remboursée par les mutuelles (le ticket modérateur).

Col. 1

Le Conseil National du Travail a adopté la formule de conversion suivante pour passer de l'ancien au nouvel indice : un point de l'ancien indice = 0,8148 point de l'indice nouveau.

Col. 2

1 point de l'indice sur base 1996 = 1,2273 point de l'indice sur base 1988.

Col. 3

1 point de l'indice sur base 1981 = 1,5401 point de l'indice sur base juillet 1974 – juin 1975.

Col. 4

Pour calculer cet indice, communément appelé indice santé, 4 postes ont été retirés de l'indice général à la consommation, c'est-à-dire le tabac, l'alcool, l'essence et le diesel ainsi que l'impact de la cotisation énergétique instaurée pour financer l'opération Maribel-bis.

Col. 5

1 point de l'ancien indice = 0,8294 point de l'indice nouveau.

Finances publiques

Rendement des impôts

Source : Ministère des Finances.

A l'exclusion des additionnels, des droits cédés et des recettes fiscales affectées.

Situation de trésorerie

Source : Ministère des finances.

A partir de janvier 1991 : seulement le budget national.

Col. 1, 2 et 3

A partir de janvier 1991 : le total des opérations courantes et le capital.

Col. 5

Les « autres opérations » comprennent les dépenses pour charges du passé, le solde des fonds des tiers et des opérations de trésorerie, l'évolution du compte ordinaire du Trésor auprès de la B.N.B., les différences d'émission et d'amortissement, la contre-valeur du produit d'emprunt au profit de l'office de la navigation et de l'agglomération bruxelloise, ainsi que la contre-valeur de certains amortissements hors-budget.

Situation de la dette publique

Source : Ministère des Finances.

Col. 2 et 5

A partir du 1.1.1993, y compris les dettes de la SNSN (Société nationale pour la restructuration des secteurs nationaux) et de la SOCOBESOM (Société de coopération à la Reconversion d'Entreprises) reprises par l'Etat en vertu de la loi du 30.12.1992 portant des dispositions sociales et diverses, pour un montant e 4,35 milliards d'EUR.

Col. 4, 7 et 10

Le montant des dettes en monnaies étrangères est calculé sur base des cours de change au dernier jour boursier du mois.

Col. 6, 7 et 8

Certificats de trésorerie de plus d'un an.

Col.9, 10 et 11

Certificats de trésorerie à un an ou moins.

Bourses**Activités à la bourse de Bruxelles****Col. 1 à 7**

Source : Bulletin mensuel des statistiques, publié par la Commission de la Bourse de Bruxelles

Agriculture et activités assimilées

Agriculture

Les chiffres mensuels sont provisoires ; les corrections sont possibles jusqu'à l'année (t -2).

Nombre d'animaux de boucherie abattus

Les chiffres annuels sont une moyenne arithmétique des chiffres trimestriels.

Évolution des prix des produits agricoles et horticoles

Source : C.E.A. – Ministère des Classes moyennes et de l'Agriculture.

Moyenne des prix des produits agricoles relevés sur les marchés régulateurs du pays. Il s'agit de prix aux producteurs, taxes non comprises.

Col. 1 à 7 et 9 à 19

Le prix de l'année est la moyenne arithmétique des prix mensuels.

Col. 18

Prix payés par les laiteries au producteur, lait contenant 36 g de matière grasse au litre et 33,5 g de protéines au litre (réfrigéré).

Col. 22 à 39

Le prix de l'année est le prix moyen des ventes de l'année.

Indice des prix d'achat des moyens de production en agriculture et en horticulture

Source : C.E.A. – Ministère des Classes moyennes et de l'Agriculture.

Pêche

Les chiffres annuels sont une moyenne arithmétique des 12 mois.

Industrie et construction

Production industrielle en chiffres absolus PRODCOM

Le 1^{er} janvier 1994 marque un tournant dans l'établissement des statistiques mensuelles de la production industrielle. Jusqu'en 1993, il existait une statistique mensuelle spécifique pour la plupart des secteurs. La nomenclature de marchandises utilisée était une liste empirique de produits par branche d'activité. Depuis l'achèvement du marché unique au 1^{er} janvier 1993, on assiste à une demande accrue de résultats comparables au plan international. On veut pouvoir coupler les données relatives à la production à celles du commerce extérieur. Ceci nous a menés à l'enquête PRODCOM.

Sont assujetties à Prodcum la plupart des entreprises industrielles occupant au moins 10 personnes ou dont le chiffre d'affaires atteint 100 millions de BEF et certaines autres entreprises ayant une activité industrielle accessoire occupant au moins 20 travailleurs.

La liste Prodcum, nouvelle nomenclature des statistiques de la production, comporte quelque 5.700 produits industriels, essentiellement des marchandises, mais également un certain nombre de services industriels. Chaque rubrique de la liste Prodcum est désignée par un code à huit chiffres. Les quatre premiers chiffres correspondent à une classe de la NACE-rév.1. L'on a pu établir ainsi une correspondance entre produits et activités. De plus, les rubriques de la liste Prodcum se composent d'articles ou de groupes d'articles de la nomenclature combinée.

L'enquête s'effectue au niveau de l'unité locale. Si plusieurs activités sont exercées dans une unité locale, on remplit une déclaration par activité, c'est-à-dire par division (2 chiffres) de la NACE-rév.1. Outre les données relatives à la production (la quantité et la valeur des livraisons), on demande également des données sur l'emploi et le volume de travail.

Les résultats des derniers mois sont provisoires, car l'INS est encore confronté à un faible pourcentage de non-réponses.

Les différences importantes constatées dans certains secteurs entre décembre et janvier sont en partie dues à la mise à jour annuelle du fichier des déclarants Prodcum.

Autres statistiques mensuelles de la production industrielle (non-prodcum)

Pour diverses raisons, les statistiques de certains secteurs (énergie, récupération, distribution d'eau, abattoirs, laiteries, sidérurgie) sont encore collectées selon l'ancien système.

Le nombre de variables collectées varie d'une statistique à l'autre. Une statistique mensuelle spécifique existe uniquement pour le coke, le pétrole, l'eau, la construction ainsi que pour certains secteurs tels que la sidérurgie, le gaz et l'électricité, dont la collecte des données est effectuée par les fédérations.

Pour les autres secteurs (abattoirs, laiteries, traitement des combustibles nucléaires et récupération de métaux, de textile, de papier et de produits chimiques), il existe des données sur le personnel et le chiffre d'affaires. En outre, il existe d'autres statistiques spécifiques pour les abattoirs et les laiteries dans la section des statistiques agricoles.

PRODCOM – valeur de la production industrielle

Valeur de la production industrielle = Valeur des livraisons y compris les traitements et services industriels et le travail à façon fourni à l'étranger.

Nace 15

Non compris les abattoirs et les laiteries.

Nace 27

Non compris la sidérurgie et la fabrication de ferro-alliages (CECA).

Chiffres d'affaires dans certaines activités NON-PRODCOM

Branches d'activités : référence à la nomenclature d'activités NACE-BEL : divisions (2 chiffres)

Nace 15

Comprend uniquement les abattoirs (établissements occupant 10 ouvriers ou plus) et les laiteries (établissements occupant 10 ouvriers ou plus)

Nace 23

Comprend la cokéfaction (pas de seuil), le raffinage de pétrole (pas de seuil) et le traitement des combustibles nucléaires (établissements occupant 10 ouvriers ou plus).

Nace 37

Etablissements occupant 10 ouvriers ou plus.

Nace 40

Comprend uniquement la production et la distribution d'électricité (pas de seuil) et de gaz (pas de seuil).

Nace 41

Pas de seuil

Quantités produites dans certaines activités NON-PRODCOM

Col. 1 à 9

Source : Groupement de la Sidérurgie

Col.1

Fonte ferro-manganèse exclue

Col.3

Y compris coils pour relaminage à froid ou pour découpage (tôles ou feuillards à chaud ex-coils).

Col.9

Ces renseignements complètent ceux des produits plats mais ne s'ajoutent pas à ces derniers.

Emploi

Répartition de l'emploi dans l'industrie selon l'activité principale de l'établissement, pour les entreprises assujetties à l'enquête PRODCOM (A) ou aux autres enquêtes (B).

Nace 10

B Comprend uniquement la fabrication des agglomérés de houille (pas de seuil) et la récupération de charbon des terrils (établissements occupant 10 ouvriers ou plus). Le nombre d'employés et d'ouvriers pour cette activité est confidentiel.

Nace 15

A Non compris les abattoirs et les laiteries.

B Comprend uniquement les abattoirs (établissements occupant 10 ouvriers ou plus) et les laiteries (établissements occupant 10 ouvriers ou plus).

Nace 23

B Comprend la cokéfaction (pas de seuil), le raffinage de pétrole (pas de seuil) et le traitement des combustibles nucléaires (établissements occupant 10 ouvriers ou plus).

Nace 27

- A Non compris la sidérurgie et la fabrication de ferro-alliages (CECA)
- B Comprend uniquement la sidérurgie et la fabrication de ferro-alliages (CECA) (pas de seuil).

Nace 37

- B Etablissements occupant 10 ouvriers ou plus.

Nace 40

- B Comprend uniquement la production et la distribution d'électricité (pas de seuil) et de gaz (pas de seuil).

Nace 41

- B Pas de seuil.

Nace 45

- B Entreprises occupant 10 personnes ou plus.

Permis de bâtir

Tout chiffre annuel est la somme des chiffres mensuels correspondants.

Évolution réelle

Ces données tiennent compte de la date officielle de la délivrance du permis de bâtir ou de la date effective du début des travaux. Comme certaines communes remplissent ou renvoient tardivement nos formulaires et que leur traitement peut également prendre un certain temps, ces chiffres sont provisoires pour les 2 dernières années (ou 24 mois). Pour cette raison, les chiffres récents doivent être interprétés avec prudence. Pour le moment, l'I.N.S. publie uniquement ces chiffres bruts, non-redressés (dans les colonnes « Évolution réelle »). Le calcul de séries redressées est en préparation.

Évolution d'après le mois d'enregistrement par l'I.N.S.

Ces données tiennent compte de la date du traitement des formulaires par l'I.N.S.. Ces séries ont été créées afin d'apporter une solution au renvoi tardif des formulaires par les communes. Elles sont souvent surestimées ou sous-estimées par rapport aux chiffres réels et ne peuvent donc servir qu'à indiquer une tendance générale.

Définitions des termes utilisés

Permis de bâtir : dans le cadre d'un projet de construction ou de transformation, un permis de bâtir est délivré, en conformité avec la réglementation en matière de bâtisse.

Bâtiment : l'unité statistique de base. Elle comprend, outre la construction principale, les annexes et dépendances formant avec cette construction un ensemble situé sur une même parcelle de terrain. La statistique belge distingue les bâtiments d'après leur usage : les bâtiments résidentiels sont ceux destinés exclusivement ou principalement (c'est-à-dire sur plus de 50 % de leur superficie) à l'habitation ; tous les autres sont non résidentiels.

Logement : la maison ou une partie de la maison, destinée à l'habitation d'un ménage ou utilisée à cette fin.

Logements et

bâtiments commencés : les logements et bâtiments commencés sont ceux pour lesquels les premières opérations sont effectuées sur le chantier, après préparation et établissement des plans (livraison sur le chantier de matériaux et d'outillage, mise en route des terrassements, etc...).

Services, commerce et transports

Commerce intérieur

Indice du chiffre d'affaires

Les indices des grandes entreprises de distribution sont calculés sur base de relevés exhaustifs.

Col. 1 à 5

Les colonnes portant sur le chiffre d'affaires réalisé par les coopératives ont été supprimées. Pour des raisons de confidentialité, les données des coopératives ont été ajoutées depuis 1995 à celles des entreprises de commerce de détail disposant de plus de cinq points de vente.

Col. 11

Il s'agit des petites et moyennes entreprises de supermarchés à libre service complet ou partiel.

Col. 18

Indice de valeur divisé par l'indice général des prix à la consommation, dont on a éliminé les services.

Commerce extérieur

Source : jusqu'en 1994, Institut national de Statistique, à partir de 1995, Institut des comptes nationaux. Les résultats sont élaborés selon le régime du commerce spécial. Les importations comprennent toutes les marchandises qui entrent pour mise en consommation, et celles ayant trait au trafic de perfectionnement actif et passif (y compris les sorties d'entrepôt pour importation, mais non les entrées en entrepôt). Les exportations comprennent toutes les marchandises qui sortent avec destination définitive et celles ayant trait au trafic de perfectionnement actif et passif. Le transit – sous quelque forme que ce soit – n'est pas compris dans les résultats.

Les résultats concernent la Belgique. Les premières versions des chiffres publiés sont des résultats provisoires, ils sont améliorés au fur et à mesure de l'état d'avancement des contrôles sur les données peu fiables.

Le commerce avec les pays-tiers (appelé commerce extra communautaire) est observé sur base des documents douaniers. Le commerce avec les Etats-Membres de l'Union européenne (appelé commerce intracommunautaire) est observé au moyen du système Intrastat, auquel plus de 28.000 entreprises participent directement. Ce système concerne les entreprises qui, sur base annuelle, enregistrent plus de 104.115EUR en arrivées et/ou expéditions avec les Etats-Membres de l'Union européenne.

La comparaison entre les résultats enregistrés (partiels) et ceux de l'Administration de la TVA (sur l'ensemble) conduit à des résultats ajustés. Cet ajustement compense les pertes d'informations dues au seuil d'enregistrement et à l'absence de réponse de certaines entreprises interrogées. Toutefois, on ne publie pas de résultats ajustés dans le tableau subdivisé selon les grandes catégories économiques (CGCE).

Pour les importations extracommunautaires (pays-tiers), il s'agit toujours du pays d'origine, sauf lorsque ce dernier est un Etat-Membre de l'UE, auquel cas le pays de provenance est retenu. Pour les arrivées intracommunautaires, le pays partenaire est toujours l'Etat-Membre de provenance. A

l'exportation/expédition, un seul pays est considéré, à savoir le pays de destination.

La valeur des marchandises est le prix à la frontière. Elle est constituée, tant à l'importation qu'à l'exportation, par le prix de vente hors usine des marchandises, majoré des coûts de transport et d'assurance jusqu'à la frontière, mais à l'exclusion des taxes et subventions. A l'exportation, il s'agit donc du prix FAB, c'est-à-dire sans les coûts de transport et d'assurance pour le trajet effectué à l'étranger, tandis qu'à l'importation, il s'agit du prix CAF, comprenant effectivement les coûts de

transport et d'assurance pour le trajet effectué à l'étranger. Pour le trafic de perfectionnement et les réparations, la valeur à déclarer est établie avec la valeur des marchandises incluse.

Commerce extérieur en chiffres absolus

Tout chiffre annuel est la somme des chiffres mensuels correspondants.

Importations et exportations par continent

Col. 1 à 29

La différence entre le total général et la somme des continents s'explique par le fait que la première donnée contient également les rubriques suivantes : provisions de bord, soutage, haute mer (pétrole), pays indéterminés, entrepôt, institutions internationales et pays confidentiels.

Col. 5 et 6

Y compris l'Autriche, la Suède et la Finlande (Etats-Membres de l'UE à partir du 01.01.1995, déjà repris dans les chiffres de 1994).

Col. 13 et 14

Australie, Nouvelle-Zélande et Océanie.

Chiffres totaux (chiffres ajustés)

A partir de janvier 1997, une modification de la réglementation administrative entraîne, dans les importations extra communautaires, l'incorporation de certains flux de marchandises précédemment enregistrés comme du transit.

Col. 4, 8 et 12

Le taux de couverture est le résultat, multiplié par 100, du quotient obtenu en divisant la valeur des exportations par celle des importations.

Col. 5 à 8

Y compris l'Autriche, la Suède et la Finlande (Etats-Membres de l'UE à partir du 01.01.1995, déjà repris dans les chiffres de 1994).

Transport

Nombre et tonnage des navires de mer entrés

Source : Jusqu'en 1981 les administrations portuaires. A partir de 1982, une déclaration générale à l'entrée des navires.

Nombre et tonnage des navires de mer sortis

Source : jusqu'en 1981 les administrations portuaires. A partir de 1992, une déclaration générale à la sortie des navires.

Transport par voie navigable

La régionalisation et la disparition des frontières à l'intérieur de l'Europe ont entraîné un changement dans la méthode de traitement à partir du 1^{er} janvier 1993. Les données traitées selon cette nouvelle méthode ne sont pas encore disponibles.

Activité dans les différents bassins navigables

Total des mouvements dans le bassin, que ce soient les départs, les arrivées, le trafic intérieur ou le transit. Longueur des voies navigables à partir du 1^{er} janvier 1982.

La longueur des bassins de l'Escaut maritime, de la Meuse et Sambre, du Haut Escaut, du Centre et Borinage et de l'Yser et Côte diffère légèrement de leur longueur officielle. En effet, pour permettre le traitement par ordinateur, certains tronçons de voies navigables ont été ajoutés à une autre voie navigable que celle à laquelle ils appartiennent.

Activité des chemins de fer belges

Col. 1 et 2

Deux voyages ont été comptés pour les billets aller et retour (S.N.C.B.). Pour les détenteurs d'un abonnement, un nombre forfaitaire de voyages variant dans le temps et selon le type d'abonnement a été pris en considération. Pour certains voyageurs bénéficiant de prix réduits, on a également calculé un nombre forfaitaire de voyages.

Activité de l'aérodrome de Bruxelles National

Col.1 à 6

Trafic commercial.

Col. 5 et 6

A partir de l'année 1989, seulement le fret.

Tourisme et hôtellerie

Le nombre de nuitées comprend également celles dans les campings.

A partir de 1992, les nuitées dans les campings résidentiels et dans les villas et appartements ne sont plus incluses dans les chiffres.

Tout chiffre annuel est la somme des chiffres mensuels correspondants.

Informations

Où trouver l'information de l'I.N.S. ?

Dans cinq grandes villes du pays, l'I.N.S. met à la disposition du public :

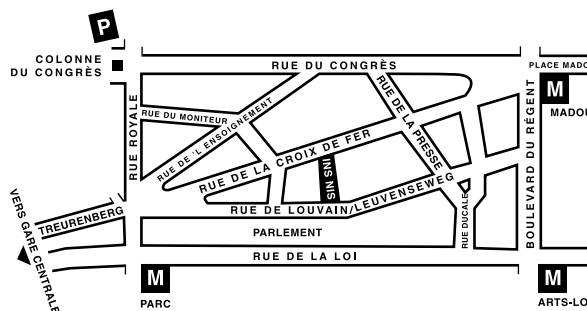
- ◇ Des annuaires et des publications spécialisées ainsi qu'une sélection de disquettes et de cédéroms.
- ◇ Une salle de lecture où il est possible de consulter les publications de l'I.N.S., d'autres ministères ou d'institutions belges et internationales.

Toutes nos bibliothèques sont accessibles les jours ouvrables de 9h à 12h et de 13h à 16h.

Bruxelles

Rue de Louvain 44, 1000 Bruxelles
tél. 02/548 63 65 – 02/548 63 66 fax 02/548 63 67
courriel : info@statbel.fgov.be

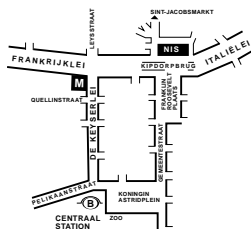
Train (B) : Gare Centrale ou Congrès
Métro (M) : ligne 1A et 1B, station Parc ou Arts-Loi
ligne 2, station Arts-Loi ou Madou
Tram-Bus : 92, 93, 94 arrêt Parc
65, 66 arrêt Presse
29, 63 arrêt Congrès
Parking (P) : Cité administrative (payant)



Anvers

Italiëlei 124 - bus 85, 2000 Antwerpen
tél. 03/229 07 00 fax 03/233 28 30
courriel : info.antwerpen@statbel.fgov.be

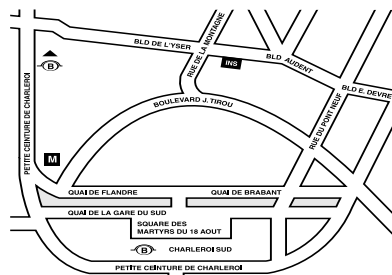
Train (B) : Centraal Station
Métro (M) : arrêt Opera
Tram-Bus : accès facile (Fr. Rooseveltplaats)



Charleroi

Tour Biarent, Bd Audent 14/5, 6000 Charleroi
tél. 071/27.44.14 fax 071/27.44.19
e-mail : info.charleroi@statbel.mineco.fgov.be

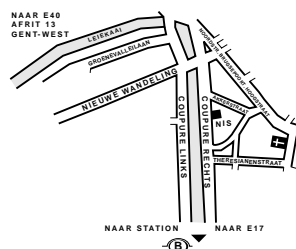
Train (B) : Charleroi Sud, 20 min depuis la gare (Place Buisset, Rue du Collège, place Charles II, bd Tirou, rue de la Montagne)
Bus : arrêt Tirou
Autoroute : petite ceinture de Charleroi - sortie Gare du Sud
Parking (P) : payant face à l'INS



Gand

Coupure rechts 620, 9000 Gent
tél. 09/267.27.00 fax 09/267.27.29
courriel : info.gent@statbel.fgov.be

Train (B) : Gent St. Pieters
Tram-Bus : 40, 43 arrêt Theresianenstraat
Autoroute : accès aisé par autoroute E40 (sortie N° 13 - Gent - West/Drongen)
Parking (P) : au long de la "Coupure Rechts"



Liège

Bd de la Sauvenière 73-75, 4000 Liège
tél. 04/223.84.11 fax 04/222 49 94
courriel : info.liege@statbel.fgov.be

Train (B) : Gare des Guillemins ou Gare du Palais
Tram-Bus : (Guillemins) 1 et 4 arrêt Sauvenière
Parking (P) : Neujean (à 20 m - même trottoir)
Mercure (en face)



L'I.N.S. diffuse de nombreux produits qui donnent une image chiffrée de la réalité socio-économique belge.

Ces produits, repris dans notre catalogue, sont disponibles auprès de nos centres régionaux ou auprès de notre service de Documentation - vente de Bruxelles. Notre catalogue vous sera envoyé sur simple demande. (voir adresses ci-contre).

Vous trouverez également un extrait de nos données, ainsi que la liste de nos publications sur notre site Internet : <http://statbel.fgov.be>

Publications générales

Communiqué hebdomadaire

Chaque semaine, l'INS vous donne la primeur des dernières statistiques disponibles dans les domaines suivants : Territoire et environnement ; Population ; Société ; Économie et finances ; Agriculture ; Industrie ; Services, commerce et transport.

Chiffres-clés

L'INS explore notre territoire sous ses aspects les plus divers : le climat, l'environnement, la population, la vie sociale, l'économie, les finances, l'agriculture, l'industrie, le transport, la société de l'information... Chiffres-clés 2001 est une brochure gratuite de 32 pages, en couleurs, de format réduit. Vous y trouverez une sélection de la rubrique Statistiques de notre site Internet brochant une vue singulière de l'information statistique disponible en Belgique. Les tableaux sont éclairés par des graphiques et des cartogrammes.

Quelques autres publications

Publications générales

Annuaire de statistiques régionales

Territoire et environnement

Statistique de l'occupation du sol (**disquette**)
Aperçu Environnement - *Annuelle*

Population

Mouvement de la population - *Annuelle*
Perspectives de population 2000/2050

Société

Enquête sur les budgets des ménages - *Annuelle*
Causes de décès - *Annuelle*

Économie et finances

Vente de biens immobiliers - *Annuelle*
La conjoncture - *Mensuelle*

Agriculture

Recensement agricole et horticole
au 15 mai - *Annuelle*

Industrie

Production industrielle et construction - *Mensuelle*

Commerce, services et transports

Statistiques mensuelles du transport - *Mensuelle*
Commerce intérieur - *Annuelle*



SERVICE PUBLIC FEDERAL
ECONOMIE, P.M.E.,
CLASSES MOYENNES & ENERGIE

Statistique et
Information économique

Achévé d'imprimer
par l'imprimerie de l'INS
B-1000 Bruxelles
novembre 2003