

Vierde kwartaal 1999 : loonmassa industrie -3,8%

In het vierde kwartaal van 1999, vergeleken met dezelfde periode van het voorgaande jaar, daalde het **totaalbedrag van de brutolonen** uitbetaald in de industrie (zonder bouwnijverheid) in België met -3,8%; in de bouwnijverheid was er een stijging met 14,2%. Op gewestelijk niveau nam de loonmassa in de industrie in Vlaanderen af met -3,3%, in Wallonië daalde ze met -4,1%.

Voor het jaar 1999 bleef de loonmassa van de industrie in België ongeveer status quo (- 0,1%) ; in Vlaanderen was er een kleine daling (- 0,7%), in Wallonië steeg ze licht (+ 0,8%). De bouwnijverheid vertoont een stijging over de hele lijn : + 8,4% voor België (+ 8,3% in Vlaanderen, +11,0% in Wallonië).

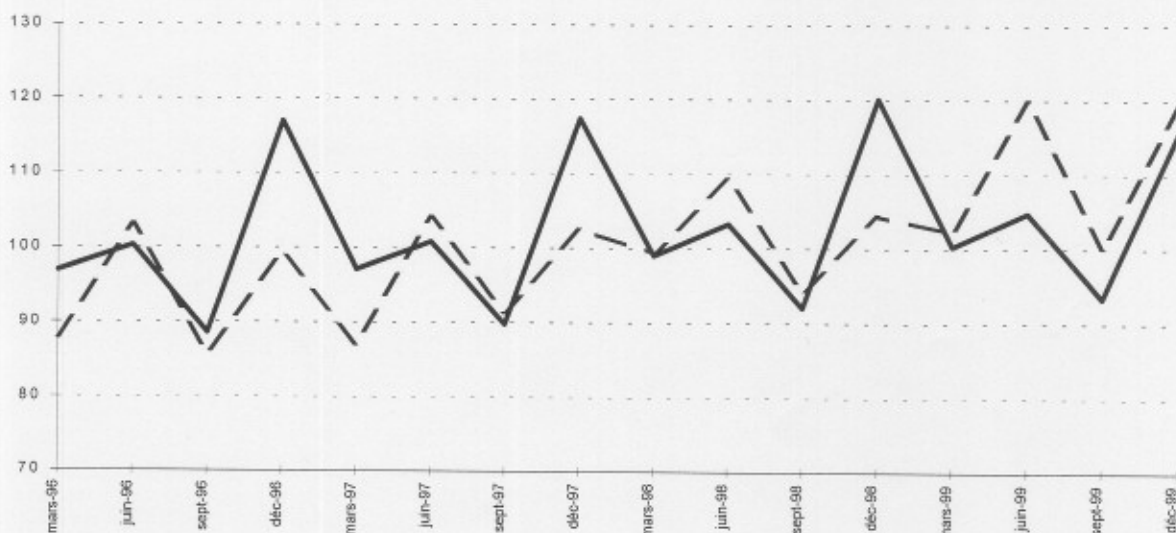
Bruto indexen (1995=100)

		I	II	III	IV	Jaar
Totale industrie	1998	99,1	104,4	92,5	117,5	103,4
	1999	100,7	107,4	94,6	116,2	104,7
Totale industrie (zonder bouwnijverheid)	1998	99	103,3	92,1	120,1	103,6
	1999	100,3	104,8	93,4	115,5	103,5
Winning van delfstoffen	1998	100	97,8	88,1	111	99,2
	1999	100,9	105,7	93,5	119,4	104,9
Industrie	1998	99,6	103,3	92,4	120	103,8
	1999	101	105,7	93,6	115,2	103,9
Productie en distributie van elektriciteit, gas en water	1998	90,2	104,3	88,6	123,7	101,7
	1999	89,4	92,4	90,5	119,8	98,0
Bouwnijverheid	1998	99,3	109,4	94,2	104,4	101,8
	1999	102,2	119,9	100,1	119,2	110,4

Bruto indexen (1995=100)

Totale industrie
(zonder
bouwnijverheid) :

Bouwnijverheid :



Vergelijking van
het laatste
kwartaal met
hetzelfde kwartaal
in het voorgaande
jaar
Bruto indexen
(1995=100)

↗ > 2.5%
↘ 0.5% tot 2.5%
→ -0.5% tot 0.5%
↙ -2.5% tot -0.5%
↘ < -2.5%

BE : België
VL : Vlaanderen
WA : Wallonië
BR : Brussel

Bedrijfstakken / Hoofdindustrie groepen

	BE	VL	WA	BR
Totale industrie	↘	↘	↘	↘
Totale industrie (zonder bouwnijverheid)	↘	↘	↘	↘
Intermediaire goederen	→	↗	↗	↘
Investeringsgoederen	↗	↗	↘	↘
Duurzame consumptiegoederen	↗	↘	↗	↗
Niet-duurzame consumptiegoederen	↘	↘	↘	↘
Winning van delfstoffen	↗	↗	↗	
Voedings- en genotmiddelen	↘	↘	↗	↗
Textiel en kleding	↘	↘	↘	↘
Papier en karton; uitgeverijen en drukkerijen	↗	↘	↗	↘
Chemische, rubber- en kunststofnijverheid	↘	↘	↘	↘
Metaalverwerking	↘	→	↘	↘
Cokes, geraffineerde aardolieproducten en splijt- en kweekstoffen	↘	→	↘	
Niet-metaalhoudende minerale producten	↘	↗	↘	↘
Metallurgie	↘	↘	↗	↘
Meubels	↗	↗	→	↗
Elektriciteit	↘	↘	↘	↘
Bouwnijverheid	↗	↗	↗	↗

Eerste kwartaal 2000: loonmassa industrie + 1,0%

In het eerste kwartaal van 2000, vergeleken met dezelfde periode van het voorgaande jaar, steeg het **totaalbedrag van de brutolonen** uitbetaald in de industrie (zonder bouwnijverheid) in België met 1,0%; in de bouwnijverheid was er een stijging met 8,1%. Op gewestelijk niveau nam de loonmassa in de industrie in Vlaanderen toe met 1,5%, in Wallonië steeg ze met 1,2%.

Terwijl de meeste sectoren vergeleken met het eerste kwartaal van 1999 matig tot sterk stijgen, vallen enkele uit de toon omdat ze status quo blijven (metaalverwerking + 0,2%, metallurgie - 0,1%) of zelfs dalen (meubels - 1,7%). De sterke toenames in de bouwnijverheid (+ 8,1%) en in de winning van delfstoffen (+ 3,6%) hebben wellicht te maken met betere weersomstandigheden in vergelijking met vorig jaar (vooral in februari), waardoor meer uren konden gewerkt worden.

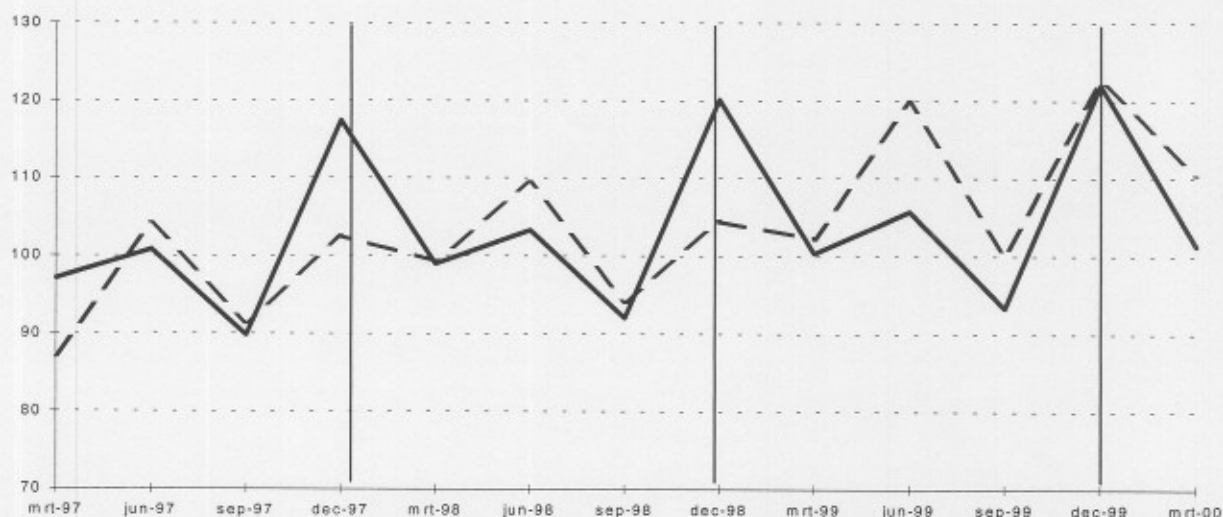
Bruto indexen
(1995=100)

		I	II	III	IV	Jaar
Totale industrie	1999	100,7	108,1	94,6	122,1	106,4
	2000	102,8				
Totale industrie (zonder bouwnijverheid)	1999	100,3	105,7	93,4	122	105,4
	2000	101,3				
Winning van delfstoffen	1999	100,9	105,7	93,5	118,7	104,7
	2000	104,5				
Industrie	1999	101	105,7	93,6	122,3	105,7
	2000	102,7				
Productie en distributie van elektriciteit, gas en water	1999	89,8	106,4	90,5	117,7	101,1
	2000	82				
Bouwnijverheid	1999	102,2	119,9	100,1	122,6	111,2
	2000	110,5				

Bruto indexen
(1995=100)

Totale industrie
(zonder
bouwnijverheid) :

Bouwnijverheid :



Vergelijking van het laatste kwartaal met hetzelfde kwartaal in het voorgaande jaar
 Bruto indexen (1995=100)

↗ > 2.5%
 ↘ 0.5% tot 2.5%
 → -0.5% tot 0.5%
 ↙ -2.5% tot -0.5%
 ↘ < -2.5%

BE : België
 VL : Vlaanderen
 WA : Wallonië
 BR : Brussel

Bedrijfstakken / Hoofdindustriegroepen

	BE	VL	WA	BR
Totale industrie	↗	↗	↗	↗
Totale industrie (zonder bouwnijverheid)	↗	↗	↗	↗
Intermediaire goederen	↗	↗	↗	↘
Investeringsgoederen	↗	↗	↘	↗
Duurzame consumptiegoederen	↗	↗	↘	↗
Niet-duurzame consumptiegoederen	↗	↗	↗	↘
Winning van delfstoffen	↗	↘	↗	
Voedings- en genotmiddelen	↗	↗	↗	↘
Textiel en kleding	↗	↗	↗	↘
Papier en karton; uitgeverijen en drukkerijen	↗	↗	↗	↗
Chemische, rubber- en kunststofnijverheid	↗	↗	↗	↗
Metaalverwerking	→	↗	↘	↗
Cokes, geraffineerde aardolieproducten en splijt- en kweekstoffen	↘	↘	↗	
Niet-metaalhoudende minerale producten	↗	↗	↘	↗
Metallurgie	→	↗	↘	↘
Meubels	↘	↘	↗	↗
Elektriciteit	↘	↘	↘	↘
Bouwnijverheid	↗	↗	↗	↗

Tweede kwartaal 2000: loonmassa industrie – 2,4%

Chemische nijverheid en bouw stijgen

In het tweede kwartaal van 2000, vergeleken met dezelfde periode van het voorgaande jaar, daalde het **totaalbedrag van de brutolonen** uitbetaald in de industrie (zonder bouwnijverheid) in België met -2,4%; in de bouwnijverheid was er een stijging met 1,5%. Op gewestelijk niveau nam de loonmassa in de industrie in Vlaanderen af met -1,0%, in Wallonië daalde ze met -6,5%.

Terwijl iets meer sectoren dalen dan stijgen, vallen de bouwnijverheid (+ 1,5%) en vooral de chemische nijverheid (+ 5,5%) op in de positieve zin. Industrie en bouw samen dalen in Vlaanderen (- 0,5%) minder dan in Wallonië (-5,5%).

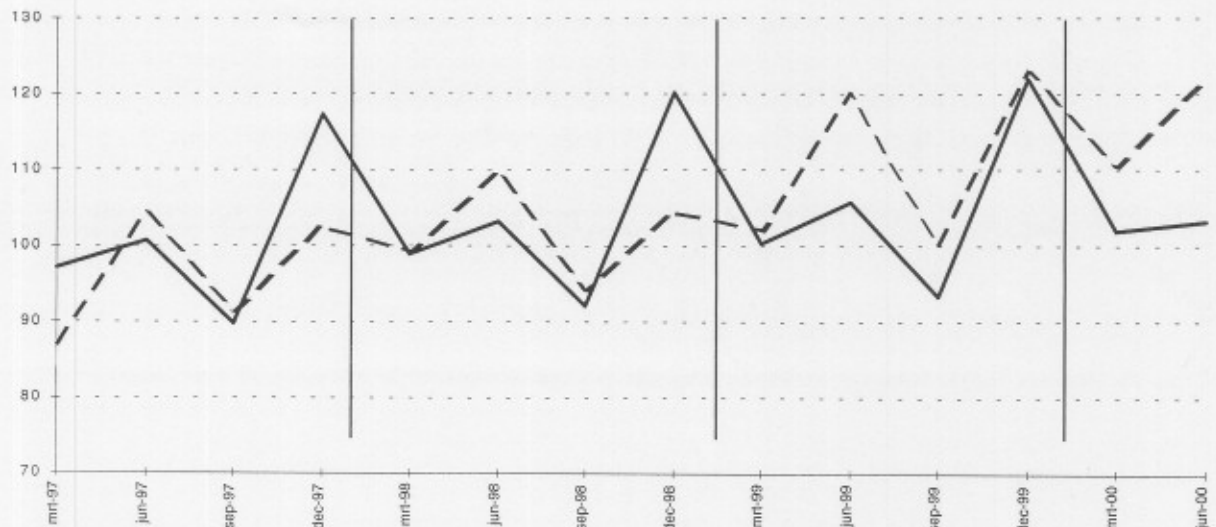
Bruto indexen (1995=100)

		I	II	III	IV	Jaar
Totale industrie	1999	100,7	108,1	94,6	122,1	106,4
	2000	103,4	106,2			
Totale industrie (zonder bouwnijverheid)	1999	100,3	105,7	93,4	122	105,4
	2000	102	103,2			
Winning van delfstoffen	1999	100,9	105,7	93,5	118,7	104,7
	2000	104,5	107,1			
Industrie	1999	101	105,7	93,6	122,3	105,7
	2000	103,3	104,1			
Productie en distributie van elektriciteit, gas en water	1999	89,8	106,4	90,5	117,7	101,1
	2000	84,1	89,6			
Bouwnijverheid	1999	102,2	119,9	100,1	122,6	111,2
	2000	110,5	121,7			

Bruto indexen (1995=100)

Totale industrie
(zonder
bouwnijverheid) :

Bouwnijverheid :



Vergelijking van het laatste kwartaal met hetzelfde kwartaal in het voorgaande jaar

Bruto indexen
(1995=100)

- ↗ > 2.5%
- ↘ 0.5% tot 2.5%
- -0.5% tot 0.5%
- ↘ -2.5% tot -0.5%
- ↘ < -2.5%

BE : België
VL : Vlaanderen
WA : Wallonië
BR : Brussel

Bedrijfstakken / Hoofdindustrie groepen	BE	VL	WA	BR
Totale industrie	↘	→	↘	↘
Totale industrie (zonder bouwnijverheid)	↘	↘	↘	↘
Intermediaire goederen	↘	↘	↘	↘
Investeringsgoederen	↘	↘	↘	↘
Duurzame consumptiegoederen	↘	↘	↘	↘
Niet-duurzame consumptiegoederen	→	↘	↘	↘
Winning van delfstoffen	↘	→	↘	
Voedings- en genotmiddelen	↘	→	↘	↘
Textiel en kleding	↘	↘	↘	↘
Papier en karton; uitgeverijen en drukkerijen	→	↘	↘	↘
Chemische, rubber- en kunststofnijverheid	↘	↘	↘	↘
Metaalverwerking	↘	→	↘	↘
Niet-metaalhoudende minerale producten	→	↘	↘	↘
Metallurgie	↘	↘	↘	→
Meubels	↘	↘	↘	↘
Elektriciteit	↘	↘	↘	↘
Bouwnijverheid	↘	↘	↘	↘

Derde kwartaal 2000: loonmassa industrie + 1,6%

Chemie en metaalverwerking sterkste stijgers

In het derde kwartaal van 2000, vergeleken met dezelfde periode van het voorgaande jaar, steeg het **totaalbedrag van de brutolonen** uitbetaald in de industrie (zonder bouwnijverheid) in België met 1,6%; in de bouwnijverheid was er een stijging met 0,3%. Op gewestelijk niveau nam de loonmassa in de industrie in Vlaanderen toe met 1,0%, in Wallonië daalde ze met 1,7%.

Op sectorniveau vallen vooral de forse stijgingen van de chemische nijverheid (+2,6%) en van de metaalverwerking (+4,3%) en de daling van textiel en kleding (-3,1%) op. Die evoluties liggen volledig in de lijn van het conjunctuurverloop dat uit andere indicatoren (productie, nieuwe orders) naar voren komt.

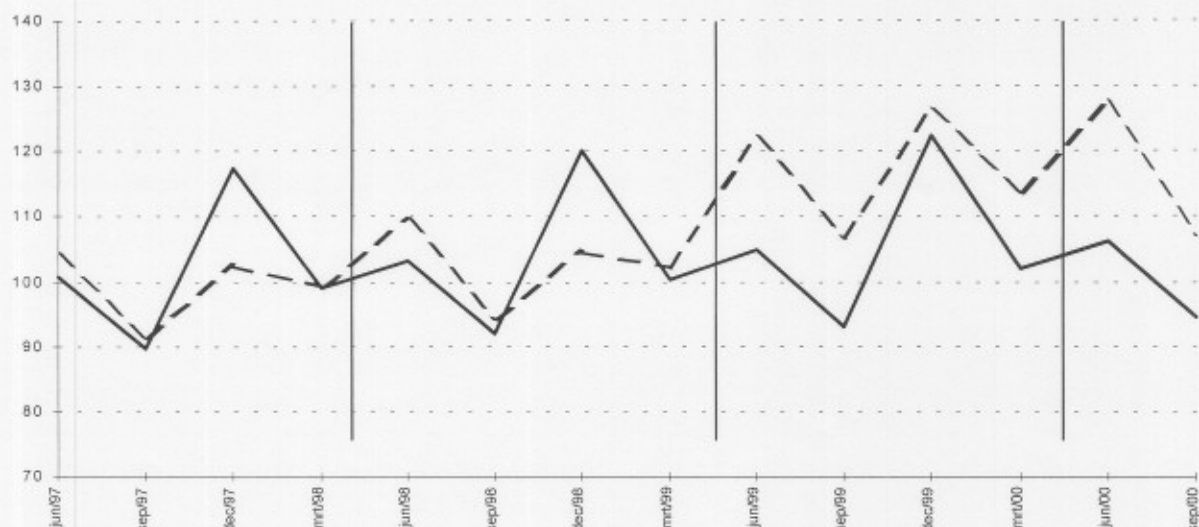
Bruto-indexen (1995=100)

		I	II	III	IV	Jaar
Totale industrie	1999	100,7	107,7	95,4	123,1	106,7
	2000	103,9	109,5	96,7		
Totale industrie (zonder bouwnijverheid)	1999	100,3	104,9	93,1	122,4	105,2
	2000	102	106,1	94,6		
Winning van delfstoffen	1999	100,9	105	94,7	119,6	105,1
	2000	104,8	106,1	93,3		
Industrie	1999	101	104,8	93,3	122,4	105,4
	2000	103	107	95,1		
Productie en distributie van elektriciteit, gas en water	1999	89,8	106,4	89,8	122,8	102,2
	2000	85,9	91,1	87,1		
Bouwnijverheid	1999	102,2	121,9	106,8	126,1	114,3
	2000	113,6	127,3	107,1		

Bruto-indexen (1995=100)

Totale industrie
(zonder
bouwnijverheid) :

Bouwnijverheid :



Vergelijking van het laatste kwartaal met hetzelfde kwartaal in het voorgaande jaar

Bruto-indexen
(1995=100)

- ↗ ↗ > 2.5%
- ↗ ↘ 0.5% tot 2.5%
- ↔ -0.5% tot 0.5%
- ↘ ↘ -2.5% tot -0.5%
- ↘ ↘ < -2.5%

BE : België
VL : Vlaanderen
WA : Wallonië
BR : Brussel

Bedrijfs takken / Hoofdindustrie groepen	BE	VL	WA	BR
Totale industrie	↗	↗	↘	↘
Totale industrie (zonder bouwnijverheid)	↗	↗	↘	↘
Intermediaire goederen	↗	↗	↔	↘
Investeringsgoederen	↘	↘	↘	↘
Duurzame consumptiegoederen	↗	↗	↗	↗
Niet-duurzame consumptiegoederen	↗	↗	↔	↘
Winning van delfstoffen	↘	↘	↘	
Voedings- en genotmiddelen	↔	↗	↗	↘
Textiel en kleding	↔	↗	↘	↘
Papier en karton; uitgeverijen en drukkerijen	↘	↔	↘	↘
Chemische, rubber- en kunststofnijverheid	↗	↗	↗	↗
Metaalverwerking	↗	↔	↘	↗
Niet-metaalhoudende minerale producten	↘	↘	↔	↗
Metallurgie	↔	↗	↘	↘
Meubels	↔	↘	↔	↗
Elektriciteit	↘	↘	↘	↘
Bouwnijverheid	↔	↔	↘	↗

Jaar 2000: loonmassa industrie en bouw + 1,8%

Vierde kwartaal 2000 : status quo industrie (- 0,1%), flinke stijging bouw (+ 8,6%)

In het vierde kwartaal van 2000, vergeleken met dezelfde periode van het voorgaande jaar, bleef het **totaalbedrag van de brutolonen** uitbetaald in de industrie (zonder bouwnijverheid) in België ongeveer gelijk (- 0,1%); in de bouwnijverheid was er een stijging met 8,6%. Op gewestelijk niveau nam de loonmassa in de industrie in Vlaanderen toe met 0,3%, in Wallonië daalde ze met 2,7%.

In het jaar 2000 is de loonmassa met 0,9% gestegen in de industrie en met een stevige 6,7% in de bouw. Voor industrie en bouw samen liggen de cijfers hoger in Vlaanderen (+ 2,5%) dan in Wallonië (+ 0,5%); dat geldt ook wanneer industrie (Vlaanderen + 1,5%, Wallonië - 0,3%) en bouw (Vlaanderen + 8,1%, Wallonië + 4,3%) apart bekeken worden.

*
* *

Meer informatie over de conjunctuur !

⇒ Bekijk ook, voor een totaalbeeld van de Belgische en Europese conjunctuur, de viertalige conjunctuurportalsite van het NIS op het internet :

<http://statbel.fgov.be/indicators>

⇒ Alle methodologische toelichtingen bij de cijfers kunt U bij de contactpersoon hieronder vragen.

⇒ Het is mogelijk om gegevens over de loonmassa meer uitgesplitst (per subsector, per gewest) of verder bewerkt (vb. seizoengezuiverd) toegestuurd te krijgen, eenmalig of maandelijks (per abonnement).

⇒ Naast de indexen van de loonmassa beschikken we over vele andere conjunctuurgegevens : werknemers, productie-indexen, nieuwe orders, gewerkte uren, ...

NIS Leuvenseweg 44
B-1000 Brussel
<http://statbel.fgov.be>

Verantwoordelijke statisticus: Koen Beyaert : tel. 02/548.65.16
Contactpersoon - Conjunctuurindicatoren : tel. 02/548.65.71
hilde.scholliers@statbel.mineco.fgov.be

Loonmassa

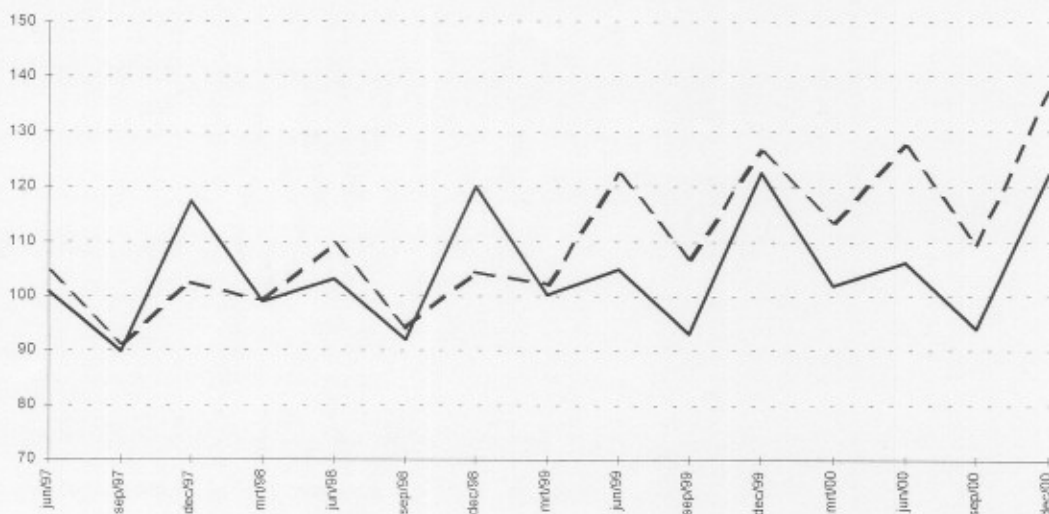
Bruto-indexen
(1995=100)

		I	II	III	IV	Jaar
Totale industrie	1999	100,7	107,7	95,4	123,1	106,7
	2000	103,9	109,5	96,5	124,7	108,7
Totale industrie (zonder bouwnijverheid)	1999	100,3	104,9	93,1	122,4	105,2
	2000	102	106,1	94	122,3	106,1
Winning van delfstoffen	1999	100,9	105	94,7	119,6	105,1
	2000	104,8	106,1	91,8	120,2	105,7
Industrie	1999	101	104,8	93,3	122,4	105,4
	2000	103	107	94,4	122,3	106,7
Productie en distributie van elektriciteit, gas en water	1999	89,8	106,4	89,8	122,8	102,2
	2000	85,9	91,1	87,4	123,3	96,9
Bouwnijverheid	1999	102,2	121,9	106,8	126,1	114,3
	2000	113,6	127,3	109,5	137	121,9

Bruto-indexen
(1995=100)

Totale industrie
(zonder
bouwnijverheid) :

Bouwnijverheid :



Vergelijking van
het laatste
kwartaal met
hetzelfde kwartaal
in het voorgaande
jaar
Bruto-indexen
(1995=100)

↗↗ > 2.5%
↗ 0.5% tot 2.5%
→ -0.5% tot 0.5%
↘ -2.5% tot -0.5%
↘↘ < -2.5%

BE : België
VL : Vlaanderen
WA : Wallonië
BR : Brussel

Bedrijfstakken / Hoofdindustriegroepen

	BE	VL	WA	BR
Totale industrie	↗	↗	↘	↘
Totale industrie (zonder bouwnijverheid)	→	→	↘	↘
Intermediaire goederen	→	→	↘	↘
Investeringsgoederen	↘	↘	↘	↘
Duurzame consumptiegoederen	↘	↘	↘	↘
Niet-duurzame consumptiegoederen	→	→	↘	↘
Winning van delfstoffen	↗	↗	→	
Voedings- en genotmiddelen	↗	↗	↘	↘
Textiel en kleding	↘	↘	↘	↘
Papier en karton; uitgeverijen en drukkerijen	↘	↘	↘	↘
Chemische, rubber- en kunststofnijverheid	↗	↗	↗	↘
Metaalverwerking	↗	↗	↘	↗
Niet-metaalhoudende minerale producten	→	↘	↗	↘
Metallurgie	↘	↗	↘	↘
Meubels	↘	↘	↗	↘
Elektriciteit	↗	↗	↗	↗
Bouwnijverheid	↗	↗	↗	↗

Eerste kwartaal 2001: loonmassa industrie + 6,0%

Vlaanderen + 5,7%, Wallonië – 2,0%

In het eerste kwartaal van 2001, vergeleken met dezelfde periode van het voorgaande jaar, steeg het **totaalbedrag van de brutolonen** uitbetaald in de industrie (zonder bouwnijverheid) in België met 6,0%; in de bouwnijverheid was er een stijging met 2,3%. Op gewestelijk niveau nam de loonmassa in de industrie in Vlaanderen toe met 5,7%, in Wallonië daalde ze met 2,0%.

De stijging van de loonmassa in het eerste kwartaal van 2001 heeft ongetwijfeld deels te maken met toenames van het aantal werknemers en gewerkte uren; maar de loonmassa lijkt toch sneller te stijgen dan werknemers of gewerkte uren. Verder valt het verschil tussen Vlaanderen (+ 5,7%) en Wallonië (- 2,0%) op; hoewel enige voorzichtigheid geboden is (het gaat om bruto indexen), zou dit kunnen liggen aan verschillen in de arbeidsmarktsituatie.

*
* *

Meer informatie over de conjunctuur !

⇒ Bekijk ook, voor een totaalbeeld van de Belgische en Europese conjunctuur, de viertalige conjunctuurportalsite van het NIS op het internet :

<http://statbel.fgov.be/indicators>

⇒ Alle methodologische toelichtingen bij de cijfers kunt U bij de contactpersoon hieronder vragen.

⇒ Het is mogelijk om gegevens over de loonmassa meer uitgesplitst (per subsector, per gewest) of verder bewerkt (vb. seizoengezuiverd) toegestuurd te krijgen, eenmalig of maandelijks (per abonnement).

⇒ Naast de indexen van de loonmassa beschikken we over vele andere conjunctuurgegevens : werknemers, productie-indexen, nieuwe orders, gewerkte uren, ...

NIS Leuvenseweg 44 Verantwoordelijke statisticus: Koen Hooyberghs : tel. 02/548.62.49
 B-1000 Brussel Contactpersoon - Conjunctuurindicatoren : tel. 02/548.66.40
<http://statbel.fgov.be> nadine.lindebrings@statbel.mineco.fgov.be

Loonmassa

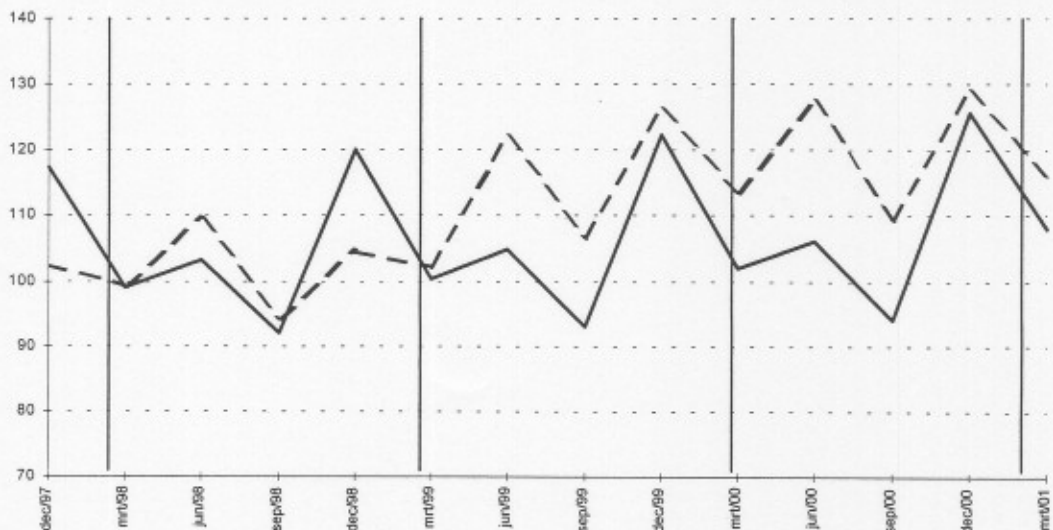
Bruto-indexen
(1995=100)

		I	II	III	IV	Jaar
Totale industrie	2000	103,9	109,5	96,5	126,3	109,1
	2001	109,4				
Totale industrie (zonder bouwnijverheid)	2000	102	106,1	94	125,7	107,0
	2001	108,1				
Winning van delfstoffen	2000	104,8	106,1	91,8	118,2	105,2
	2001	101,5				
Industrie	2000	103	107	94,4	125,7	107,5
	2001	109				
Productie en distributie van elektriciteit, gas en water	2000	85,9	91,1	87,4	126,6	97,8
	2001	94,3				
Bouwnijverheid	2000	113,6	127,3	109,5	128,8	119,8
	2001	116,2				

Bruto-indexen
(1995=100)

Totale industrie
(zonder
bouwnijverheid) :

Bouwnijverheid :



Vergelijking van
het laatste
kwartaal met
hetzelfde kwartaal
in het voorgaande
jaar
Bruto-indexen
(1995=100)

↗ > 2.5%

↖ 0.5% tot 2.5%

→ -0.5% tot 0.5%

↘ -2.5% tot -0.5%

↙ < -2.5%

BE : België

VL : Vlaanderen

WA : Wallonië

BR : Brussel

Bedrijfstakken / Hoofdindustrie groepen	BE	VL	WA	BR
Totale industrie	↗	↗	↘	↘
Totale industrie (zonder bouw nijverheid)	↗	↗	↘	↘
Intermediaire goederen	↗	↗	↘	↗
Investeringsgoederen	→	↗	↘	↘
Duurzame consumptiegoederen	↗	↗	↗	↗
Niet-duurzame consumptiegoederen	↗	↗	↗	↘
Winning van delfstoffen	↘	↗	↘	
Voedings- en genotmiddelen	↗	↗	↗	↘
Textiel en kleding	↘	↘	↘	↘
Papier en karton; uitgeverijen en drukkerijen	↘	↘	↘	→
Chemische, rubber- en kunststofnijverheid	↗	↗	↗	↗
Metaalverwerking	↗	↗	↘	↘
Niet-metaalhoudende minerale producten	↘	↗	↘	↘
Metaallurgie	↗	↗	↘	↗
Meubels	↗	→	↗	↗
Elektriciteit	↗	↗	↗	↗
Bouw nijverheid	↗	↗	↘	→

Tweede kwartaal 2001: loonmassa industrie en bouw + 2,6%

In het tweede kwartaal van 2001, vergeleken met dezelfde periode van het voorgaande jaar, steeg het **totaalbedrag van de brutolonen** uitbetaald in de industrie (zonder bouwnijverheid) in België met 2,6%; in de bouwnijverheid was er een stijging met 1,6%. Op gewestelijk niveau nam de loonmassa in de industrie in Vlaanderen toe met 2,1%, in Wallonië daalde ze met -3,8%.

Volgende persbericht : **21/11/2001**

*
* *

Op de volgende bladzijde vindt U de bijhorende tabellen en grafieken.

Meer informatie over de conjunctuur !

⇒ Bekijk ook, voor een totaalbeeld van de Belgische en Europese conjunctuur, de viertalige conjunctuurportalsite van het NIS op het internet :

<http://statbel.fgov.be/indicators>

⇒ Alle methodologische toelichtingen bij de cijfers kunt U bij de contactpersoon hieronder vragen.

⇒ Het is mogelijk om gegevens over de loonmassa meer uitgesplitst (per subsector, per gewest) of verder bewerkt (vb. seizoengezuiverd) toegestuurd te krijgen, eenmalig of maandelijks (per abonnement).

⇒ Naast de indexen van de loonmassa beschikken we over vele andere conjunctuurgegevens : werknemers, productie-indexen, nieuwe orders, gewerkte uren, ...

NIS Leuvenseweg 44 Verantwoordelijke statisticus: Koen Hooyberghs : tel. 02/548.62.49
 B-1000 Brussel Contactpersoon - Conjunctuurindicatoren : tel. 02/548.66.40
<http://statbel.fgov.be> nadine.lindebrings@statbel.mineco.fgov.be

Loonmassa

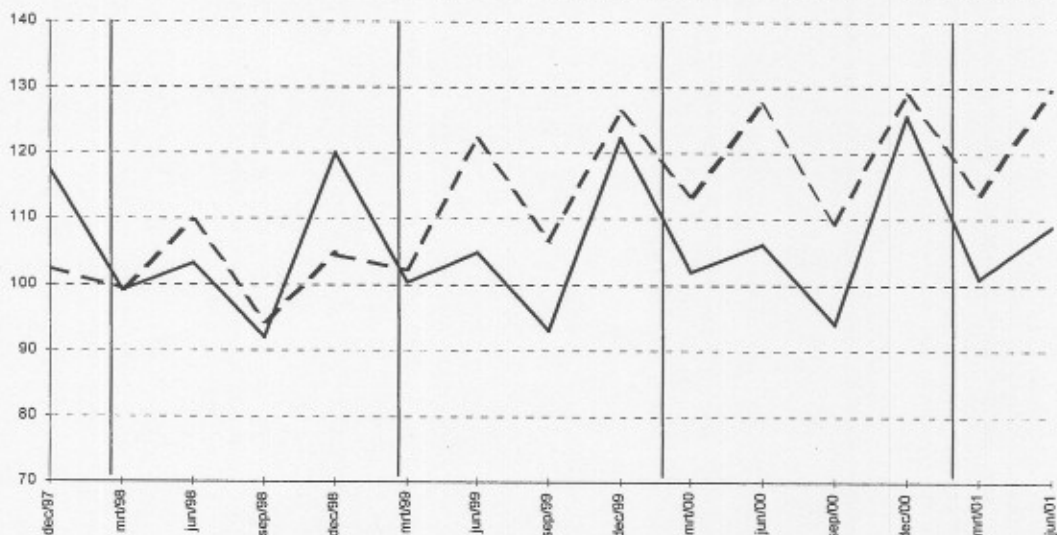
Bruto-indexen
(1995=100)

		I	II	III	IV	Jaar
Totale industrie	2000	103,9	109,5	96,5	126,3	109,1
	2001	103	112,2			
Totale industrie (zonder bouwnijverheid)	2000	102	106,1	94	125,7	107,0
	2001	100,9	108,9			
Winning van delfstoffen	2000	104,8	106,1	91,8	118,2	105,2
	2001	102,5	96,7			
Industrie	2000	103	107	94,4	125,7	107,5
	2001	105,9	109,5			
Productie en distributie van elektriciteit, gas en water	2000	85,9	91,1	87,4	126,6	97,8
	2001	23,7	100,2			
Bouwnijverheid	2000	113,6	127,3	109,5	128,8	119,8
	2001	114,1	129,4			

Bruto-indexen
(1995=100)

Totale industrie
(zonder
bouwnijverheid) :

Bouwnijverheid :



Vergelijking van
het laatste
kwartaal met
hetzelfde kwartaal
in het voorgaande
jaar

Bruto-indexen
(1995=100)

↗ > 2.5%
↘ 0.5% tot 2.5%
→ -0.5% tot 0.5%
↙ -2.5% tot -0.5%
↘ < -2.5%

BE : België
VL : Vlaanderen
WA : Wallonië
BR : Brussel

Bedrijfstakken / Hoofdindustrie groepen	BE	VL	WA	BR
Totale industrie	↘	↘	↘	↘
Totale industrie (zonder bouw nijverheid)	↘	↘	↘	↘
Intermediaire goederen	↘	↘	↘	↘
Investeringsgoederen	↘	↘	↘	↘
Duurzame consumptiegoederen	↘	↘	↘	↘
Niet-duurzame consumptiegoederen	↘	↘	↘	↘
Winning van delfstoffen	↘	↘	↘	↘
Voedings- en genotmiddelen	↘	↘	↘	↘
Textiel en kleding	↘	↘	↘	↘
Papier en karton; uitgeverijen en drukkerijen	↘	↘	↘	↘
Chemische, rubber- en kunststofnijverheid	↘	↘	↘	↘
Metaalverwerking	↘	↘	↘	↘
Niet-metaalhoudende minerale producten	↘	↘	↘	↘
Metallurgie	↘	↘	↘	↘
Meubels	↘	↘	↘	↘
Elektriciteit	↘	↘	↘	↘
Bouw nijverheid	↘	↘	↘	↘

Derde kwartaal 2001: loonmassa industrie - 0,2%, bouw +3,7%

In het derde kwartaal van 2001, vergeleken met dezelfde periode van het voorgaande jaar, daalde het **totaalbedrag van de brutolonen** uitbetaald in de industrie (zonder bouwnijverheid) in België met 0,2%; in de bouwnijverheid was er een stijging met 3,7%.

De **trend** van het laatste kwartaal vertoont in vergelijking met het voorgaande kwartaal een status quo (+0,4%) voor het hele land. Op gewestelijk niveau is er een daling van de loonmassa met 0,2% in Vlaanderen, in Wallonië steeg de loonmassa met 0,1%.

Een uitsplitsing naargelang het type van producten geeft +0,3% voor de intermediaire goederen, -0,1% voor de investeringsgoederen, -3,3% voor de duurzame consumptiegoederen en +0,3% voor de niet-duurzame consumptiegoederen. De bouwnijverheid, anderzijds, steeg met 1,1%.

Volgende persbericht : 20/02/2002

*
* *

Bronvermelding is verplicht.

Op de volgende bladzijde vindt U de bijhorende tabellen en grafieken.

Meer informatie over de conjunctuur !

⇒ Bekijk ook, voor een totaalbeeld van de Belgische en Europese conjunctuur, de viertalige conjunctuurportalsite van het NIS op het internet :

<http://statbel.fgov.be/indicators>

⇒ Alle methodologische toelichtingen bij de cijfers kunt U bij de contactpersoon hieronder vragen.

⇒ Het is mogelijk om gegevens over de loonmassa meer uitgesplitst (per subsector, per gewest) of verder bewerkt (vb. seizoengezuiverd) toegestuurd te krijgen, eenmalig of maandelijks (per abonnement).

⇒ Naast de indexen van de loonmassa beschikken we over vele andere conjunctuurgegevens : werknemers, productie-indexen, nieuwe orders, gewerkte uren, ...

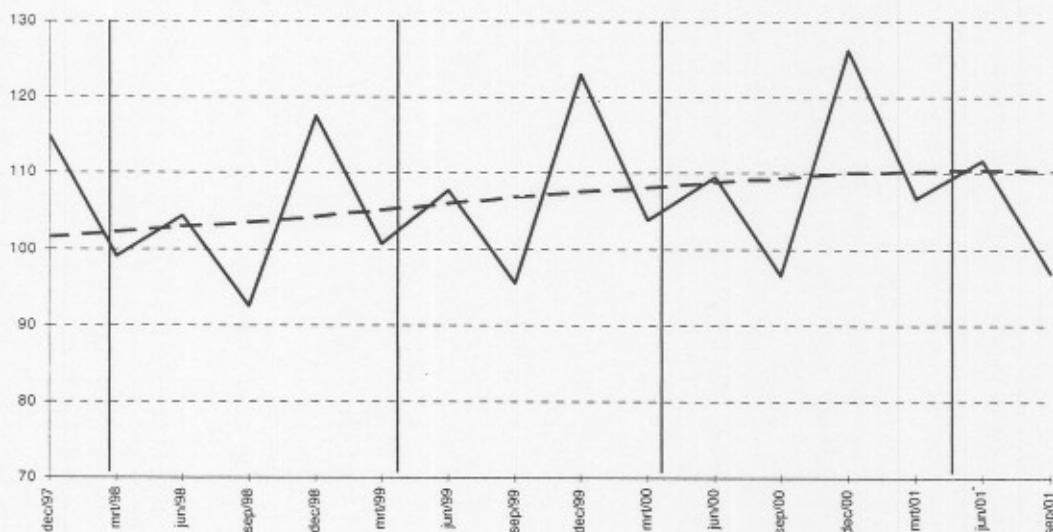
NIS Leuvenseweg 44 Verantwoordelijke statisticus: Koen Hooyberghs : tel. 02/548.62.49
 B-1000 Brussel Contactpersoon - Conjunctuurindicatoren : tel. 02/548.66.40
<http://statbel.fgov.be> nadine.lindebrings@statbel.mineco.fgov.be

Loonmassa

Bruto-indexen
(1995=100)

		I	II	III	IV	Jaar
Totale industrie	2000	103,9	109,5	96,5	126,3	109,1
	2001	106,7	111,7	96,9		
Totale industrie (zonder bouwnijverheid)	2000	102	106,1	94	125,7	107,0
	2001	105,2	108,5	93,8		
Winning van delfstoffen	2000	104,8	106,1	91,8	118,2	105,2
	2001	102,5	104,4	88,8		
Industrie	2000	103	107	94,4	125,7	107,5
	2001	105,9	109	94		
Productie en distributie van elektriciteit, gas en water	2000	85,9	91,1	87,4	126,6	97,8
	2001	94,2	99,9	90,4		
Bouwnijverheid	2000	113,6	127,3	109,5	128,8	119,8
	2001	114,1	128,8	113,5		

Trend
(1995=100)
Totale industrie; na
uitschakeling van
seizoen- en
toevallige
schommelingen



Bruto-indexen:

Trend:

Vergelijking van
het laatste
kwartaal met het
voorgaande
kwartaal
Trend
(1995=100)

- ↗ > 2.5%
- ↘ 0.5% tot 2.5%
- -0.5% tot 0.5%
- ↙ -2.5% tot -0.5%
- ↔ < -2.5%

BE : België
VL : Vlaanderen
WA : Wallonië
BR : Brussel

Bedrijfstakken / Hoofdindustrie groepen	BE	VL	WA	BR
Totale industrie	▲	▼	▼	▼
Totale industrie (zonder bouw nijverheid)	▲	▲	▲	▼
Intermediaire goederen	▲	▼	▼	▼
Investeringsgoederen	▲	▼	▼	▼
Duurzame consumptiegoederen	▼	▼	▼	▼
Niet-duurzame consumptiegoederen	▲	▼	▲	▼
Winning van delfstoffen	▲	▲	▲	
Voedings- en genotmiddelen	▲	▼	▲	▼
Textiel en kleding	▼	▲	▼	▼
Papier en karton; uitgeverijen en drukkerijen	▲	▲	▼	▼
Chemische, rubber- en kunststofnijverheid	▲	▼	▼	▼
Metaalverwerking	▲	▼	▼	▼
Niet-metaalhoudende minerale producten	▲	▲	▲	▼
Metallurgie	▲	▼	▲	▼
Meubels	▼	▼	▼	▼
Elektriciteit	▼	▼	▼	▼
Bouw nijverheid	▼	▼	▼	▲

Vierde kwartaal 2001: loonmassa industrie -2,6%, bouw + 15%

In het vierde kwartaal van 2001, vergeleken met dezelfde periode van het voorgaande jaar, daalde het **totaalbedrag van de brutolonen** uitbetaald in de industrie (zonder bouwnijverheid) in België met 2,6%; in de bouwnijverheid was er een stijging met 15,0%.

De **trend** van het laatste kwartaal vertoont in vergelijking met het voorgaande kwartaal een status quo (-0,1%) voor het hele land. Op gewestelijk niveau is er een stijging van de loonmassa met 0,7% in Vlaanderen, in Wallonië bleef de loonmassa gelijk (+0,0%).

Een uitsplitsing naargelang het type van producten geeft +0,0% voor de intermediaire goederen, +2,3% voor de investeringsgoederen, -3,5% voor de duurzame consumptiegoederen en +0,5% voor de niet-duurzame consumptiegoederen. De bouwnijverheid, anderzijds, steeg met 0,9%.

De forse stijging van de loonmassa in de bouwsector is vooral het gevolg van eenmalige uitkeringen.

Volgende persbericht : 30/04/2002

*
* *

Bronvermelding is verplicht.

Op de volgende bladzijde vindt U de bijhorende tabellen en grafieken.

Meer informatie over de conjunctuur !

⇒ Bekijk ook, voor een totaalbeeld van de Belgische en Europese conjunctuur, de viertalige conjunctuurportalsite van het NIS op het internet :

<http://statbel.fgov.be/indicators>

⇒ Alle methodologische toelichtingen bij de cijfers kunt U bij de contactpersoon hieronder vragen.

⇒ Het is mogelijk om gegevens over de loonmassa meer uitgesplitst (per subsector, per gewest) of verder bewerkt (vb. seizoengezuiverd) toegestuurd te krijgen, eenmalig of maandelijks (per abonnement).

⇒ Naast de indexen van de loonmassa beschikken we over vele andere conjunctuurgegevens : werknemers, productie-indexen, nieuwe orders, gewerkte uren, ...

NIS Leuvenseweg 44 Verantwoordelijke statisticus: Koen Hooyberghs : tel. 02/548.62.49
B-1000 Brussel Contactpersoon - Conjunctuurindicatoren : tel. 02/548.66.40
<http://statbel.fgov.be> nadine.lindebrings@statbel.mineco.fgov.be

Loonmassa

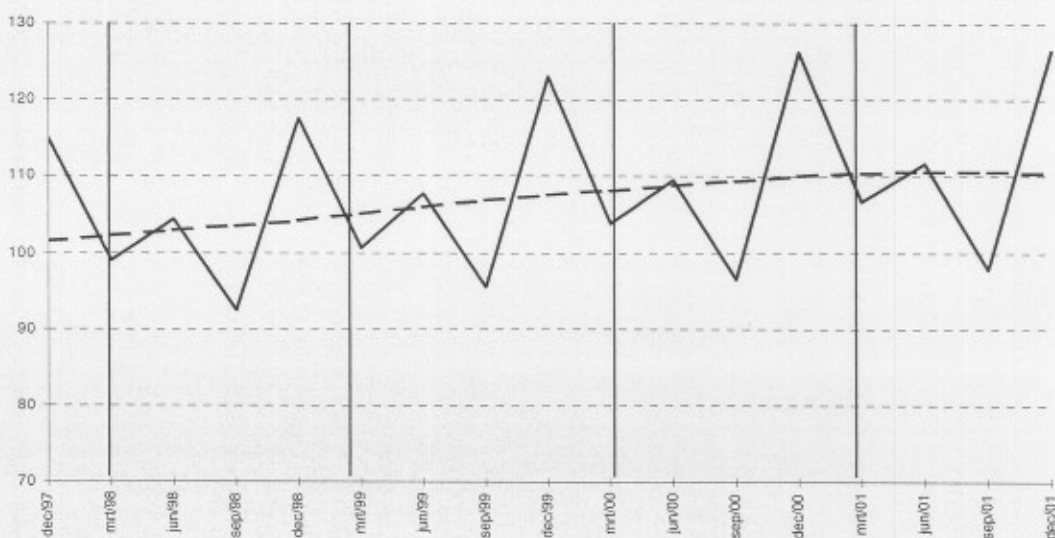
Bruto-indexen
(1995=100)

		I	II	III	IV	Jaar
Totale industrie	2000	103,9	109,5	96,5	126,3	109,1
	2001	106,7	111,7	97,7	126,5	110,7
Totale industrie (zonder bouwnijverheid)	2000	102	106,1	94	125,7	107,0
	2001	105,2	108,5	95,4	122,4	107,9
Winning van delfstoffen	2000	104,8	106,1	91,8	118,2	105,2
	2001	102,5	104,4	90,5	121,1	104,6
Industrie	2000	103	107	94,4	125,7	107,5
	2001	105,9	109	95,6	122,8	108,3
Productie en distributie van elektriciteit, gas en water	2000	85,9	91,1	87,4	126,6	97,8
	2001	94,2	99,9	91,5	115	100,2
Bouwnijverheid	2000	113,6	127,3	109,5	128,8	119,8
	2001	114,1	128,8	110,1	148,1	125,3

Trend
(1995=100)
Totale industrie; na
uitschakeling van
seizoen- en
toevallige
schommelingen

Bruto-indexen:

Trend :



Vergelijking van
het laatste
kwartaal met het
voorgaande
kwartaal
Trend
(1995=100)

↗ > 2.5%
↘ 0.5% tot 2.5%
→ -0.5% tot 0.5%
↖ -2.5% tot -0.5%
↘ < -2.5%

BE : België
VL : Vlaanderen
WA : Wallonië
BR : Brussel

Bedrijfstakken / Hoofdindustriegroepen	BE	VL	WA	BR
Totale industrie	↗	↗	↗	↘
Totale industrie (zonder bouwnijverheid)	↗	↘	↗	↘
Intermediaire goederen	↗	↗	↗	↘
Investeringsgoederen	↘	↘	↘	↘
Duurzame consumptiegoederen	↘	↘	↘	↘
Niet-duurzame consumptiegoederen	↗	↘	↘	↘
Winning van delfstoffen	↘	↗	↘	↘
Voedings- en genotmiddelen	↗	↗	↘	↘
Textiel en kleding	↘	↘	↘	↗
Papier en karton; uitgeverijen en drukkerijen	↘	↘	↘	↘
Chemische, rubber- en kunststofnijverheid	↘	↗	↘	↘
Metaalverwerking	↗	↗	↘	↗
Niet-metaalhoudende minerale producten	↘	↗	↘	↘
Metallurgie	↘	↘	↘	↘
Meubels	↗	↗	↗	↘
Elektriciteit	↘	↘	↘	↘
Bouwnijverheid	↘	↘	↘	↘

Eerste kwartaal 2002: loonmassa industrie -7,3%, bouw - 1,5%

In het eerste kwartaal van 2002, vergeleken met dezelfde periode van het voorgaande jaar, daalde het **totaalbedrag van de brutolonen** uitbetaald in de industrie (zonder bouwnijverheid) in België met 7,3%; in de bouwnijverheid was er een daling met 1,5%.

De **trend** van het laatste kwartaal vertoont in vergelijking met het voorgaande kwartaal een sterke daling (-2,6%) voor het hele land. Op gewestelijk niveau is er een daling van de loonmassa met 4,6% in Vlaanderen, in Wallonië steeg de loonmassa met 0,6%.

Een uitsplitsing naargelang het type van producten geeft -0,6% voor de intermediaire goederen, -2,3% voor de investeringsgoederen, +1,3% voor de duurzame consumptiegoederen en +0,4% voor de niet-duurzame consumptiegoederen. De bouwnijverheid, anderzijds, daalde met 0,2%.

Volgende persbericht : **07/08/2002**

*
* *

Bronvermelding is verplicht.

Op de volgende bladzijde vindt U de bijhorende tabellen en grafieken.

Meer informatie over de conjunctuur !

⇒ Bekijk ook, voor een totaalbeeld van de Belgische en Europese conjunctuur, de viertalige conjunctuurportalsite van het NIS op het internet :

<http://statbel.fgov.be/indicators>

⇒ Alle methodologische toelichtingen bij de cijfers kunt U bij de contactpersoon hieronder vragen.

⇒ Het is mogelijk om gegevens over de loonmassa meer uitgesplitst (per subsector, per gewest) of verder bewerkt (vb. seizoengezuiverd) toegestuurd te krijgen, eenmalig of maandelijks (per abonnement).

⇒ Naast de indexen van de loonmassa beschikken we over vele andere conjunctuurgegevens : werknemers, productie-indexen, nieuwe orders, gewerkte uren, ...

NIS Leuvenseweg 44 Verantwoordelijke statisticus: Koen Hooyberghs : tel. 02/548.62.49
 B-1000 Brussel Contactpersoon - Conjunctuurindicatoren : tel. 02/548.66.40
<http://statbel.fgov.be> christophe.arickx@statbel.mineco.fgov.be

Loonmassa

Bruto-indexen
(1995=100)

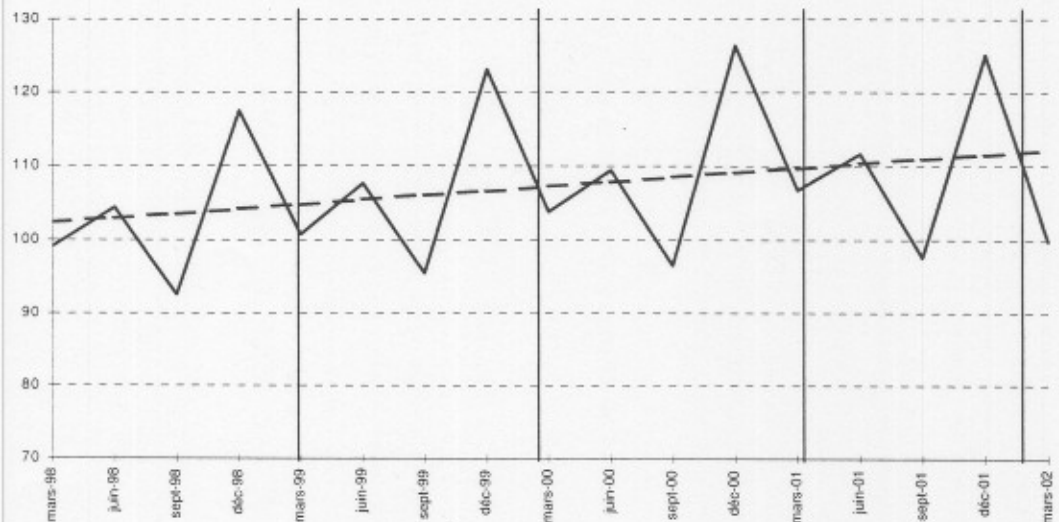
		I	II	III	IV	Jaar
Totale industrie	2001	106,7	111,7	97,7	125,1	110,3
	2002	99,9				
Totale industrie (zonder bouwnijverheid)	2001	105,2	108,5	95,4	123,5	108,2
	2002	97,5				
Winning van delfstoffen	2001	102,5	104,4	90,5	119,3	104,2
	2002	98,3				
Industrie	2001	105,9	109	95,6	123,9	108,6
	2002	98,2				
Productie en distributie van elektriciteit, gas en water	2001	94,2	99,9	91,5	117	100,7
	2002	86,9				
Bouwnijverheid	2001	114,1	128,8	110,1	133,1	121,5
	2002	112,4				

Trend
(1995=100)

Totale industrie; na
uitschakeling van
seizoen- en
toevallige
schommelingen

Bruto-indexen:

Trend :



Bedrijfstakken / Hoofdindustriegroepen

	BE	VL	WA	BR
Totale industrie	↘	↘	↘	↘
Totale industrie (zonder bouwnijverheid)	↘↘	↘↘	↘	↘
Intermediaire goederen	↘	↘↘	↘	↘
Investeringsgoederen	↘	↘	↘	↘↘
Duurzame consumptiegoederen	↘	↘	↘↘	↘↘
Niet-duurzame consumptiegoederen	↘	↘	↘↘	↘
Winning van delfstoffen	↘	↘	↘	↘
Voedings- en genotmiddelen	↘	↘	↘	↘↘
Textiel en kleding	↘	↘↘	↘	↘
Papier en karton; uitgeverijen en drukkerijen	↘	↘	↘	↘
Chemische, rubber- en kunststofnijverheid	↘	↘	↘	↘↘
Metaalverwerking	↘↘	↘	↘	↘
Niet-metaalhoudende minerale producten	↘	↘	↘	↘↘
Metallurgie	↘	↘	↘	↘↘
Meubels	↘	↘	↘↘	↘
Elektriciteit	↘↘	↘	↘	↘
Bouwnijverheid	↘	↘	↘	↘↘

Vergelijking van
het laatste
kwartaal met het
voorgaande
kwartaal
Trend
(1995=100)

↘↘ > 2.5%
↘ 0.5% tot 2.5%
→ -0.5% tot 0.5%
↘ -2.5% tot -0.5%
↘↘ < -2.5%

BE : België
VL : Vlaanderen
WA : Wallonië
BR : Brussel

Tweede kwartaal 2002: loonmassa industrie -4,7%, bouw - 0,9%

Geen duidelijke trend

In het tweede kwartaal van 2002, vergeleken met dezelfde periode van het voorgaande jaar, daalde het **totaalbedrag van de brutolonen** uitbetaald in de industrie (zonder bouwnijverheid) in België met 4,7%; in de bouwnijverheid was er een daling met 0,9%.

De **trend** van het laatste kwartaal vertoont in vergelijking met het voorgaande kwartaal een daling (-1,3%) voor het hele land. Op gewestelijk niveau is er een daling van de loonmassa met 1,0% in Vlaanderen, in Wallonië bleef de loonmassa gelijk (+0,0%).

Een uitsplitsing naargelang het type van producten geeft -0,4% voor de intermediaire goederen, -1,0% voor de investeringsgoederen, +0,9% voor de duurzame consumptiegoederen en -0,7% voor de niet-duurzame consumptiegoederen. De bouwnijverheid, anderzijds, daalde met 0,5%.

De evolutie van de loonmassa verloopt al ruim een jaar uitgesproken vlak. Dat komt wellicht doordat een stijging van de uurlonen gecompenseerd wordt door de afname van het aantal werknemers en gewerkte uren.

Volgende persbericht : 04/12/2002

*
* *

Bronvermelding is verplicht.

Op de volgende bladzijde vindt U de bijhorende tabellen en grafieken.

Meer informatie over de conjunctuur !

⇒ Bekijk ook, voor een totaalbeeld van de Belgische en Europese conjunctuur, de viertalige conjunctuurportalsite van het NIS op het internet :

<http://statbel.fgov.be/indicators>

⇒ Alle methodologische toelichtingen bij de cijfers kunt U bij de contactpersoon hieronder vragen.

⇒ Het is mogelijk om gegevens over de loonmassa meer uitgesplitst (per subsector, per gewest) of verder bewerkt (vb. seizoengezuiverd) toegestuurd te krijgen, eenmalig of maandelijks (per abonnement).

⇒ Naast de indexen van de loonmassa beschikken we over vele andere conjunctuurgegevens : werknemers, productie-indexen, nieuwe orders, gewerkte uren, ...

NIS Leuvenseweg 44 Verantwoordelijke statisticus: Koen Hooyberghs : tel. 02/548.62.49
B-1000 Brussel Contactpersoon - Conjunctuurindicatoren : tel. 02/548.66.40
<http://statbel.fgov.be> christophe.arickx@statbel.mineco.fgov.be

Loonmassa

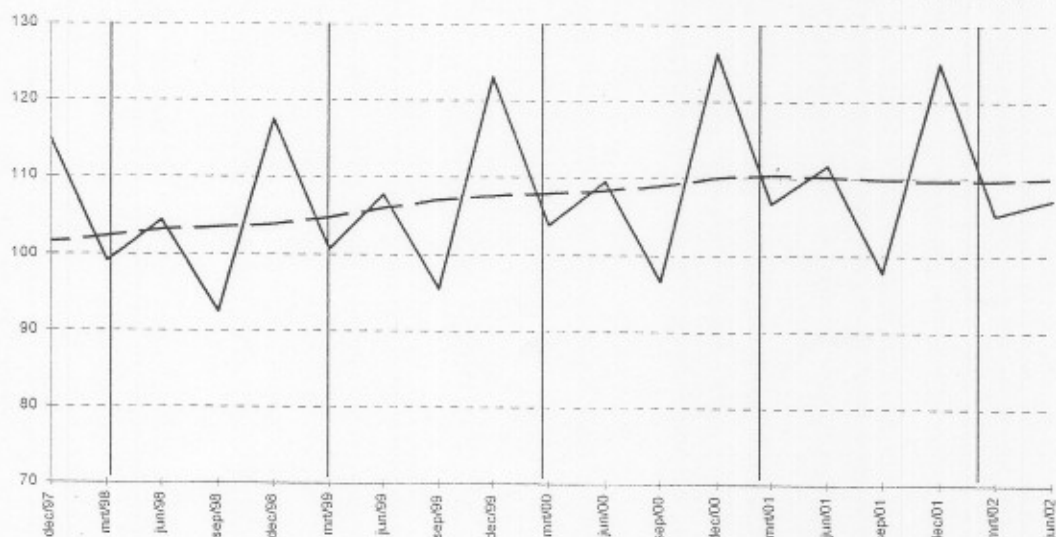
Bruto-indexen
(1995=100)

		I	II	III	IV	Jaar
Totale industrie	2001	106,7	111,7	97,7	125,1	110,3
	2002	105,3	107,2			
Totale industrie (zonder bouwnijverheid)	2001	105,2	108,5	95,4	123,5	108,2
	2002	103,5	103,4			
Winning van delfstoffen	2001	102,5	104,4	90,5	119,3	104,2
	2002	102,9	104,8			
Industrie	2001	105,9	109	95,6	123,9	108,6
	2002	104,5	103,6			
Productie en distributie van elektriciteit, gas en water	2001	94,2	99,9	91,5	117	100,7
	2002	86,5	99,2			
Bouwnijverheid	2001	114,1	128,8	110,1	133,1	121,5
	2002	114,3	127,7			

Trend
(1995=100)
Totale industrie; na
uitschakeling van
seizoen- en
toevallige
schommelingen

Bruto-indexen:

Trend :



Bedrijfstakken / Hoofdindustriegroepen

	BE	VL	WA	BR
Totale industrie	↔	↔	↔	↔
Totale industrie (zonder bouwnijverheid)	↗	↗	↔	↗
Intermediaire goederen	↔	↘	↗	↔
Investeringsgoederen	↗	↗	↗	↗
Duurzame consumptiegoederen	↘	↔	↗	↗
Niet-duurzame consumptiegoederen	↗	↔	↔	↗
Winning van delfstoffen	↔	↗	↘	↔
Voedings- en genotmiddelen	↔	↔	↔	↗
Textiel en kleding	↗	↗	↘	↗
Papier en karton; uitgeverijen en drukkerijen	↔	↔	↔	↗
Chemische, rubber- en kunststofnijverheid	↗	↔	↘	↗
Metaalverwerking	↔	↔	↔	↔
Niet-metaalhoudende minerale producten	↗	↔	↗	↗
Metallurgie	↗	↗	↗	↘
Meubels	↘	↘	↗	↗
Elektriciteit	↔	↔	↔	↔
Bouwnijverheid	↔	↔	↗	↗

Vergelijking van
het laatste
kwartaal met het
voorgaande
kwartaal
Trend
(1995=100)

↗ ↘ > 2.5%
↗ ↘ 0.5% tot 2.5%
↔ -0.5% tot 0.5%
↘ ↗ -2.5% tot -0.5%
↘ ↘ < -2.5%

BE : België
VL : Vlaanderen
WA : Wallonië
BR : Brussel

Derde kwartaal 2002: loonmassa industrie -1,5%, bouw - 0,2%

In het derde kwartaal van 2002, vergeleken met dezelfde periode van het voorgaande jaar, daalde het **totaalbedrag van de brutolonen** uitbetaald in de industrie (zonder bouwnijverheid) in België met 1,5%; in de bouwnijverheid was er een daling met 0,2%.

De **trend** van het laatste kwartaal vertoont in vergelijking met het voorgaande kwartaal een status-quo (-0,4%) voor het hele land. Op gewestelijk niveau is er een daling van de loonmassa met 0,1% in Vlaanderen, in Wallonië daalde de loonmassa met 0,6%.

Een uitsplitsing naargelang het type van producten geeft -1,0% voor de intermediaire goederen, +0,6% voor de investeringsgoederen, +1,3% voor de duurzame consumptiegoederen en -0,1% voor de niet-duurzame consumptiegoederen. De bouwnijverheid, anderzijds, steeg met 0,3%.

Volgende persbericht : 05/03/2003

*
* *

Bronvermelding is verplicht.

Op de volgende bladzijde vindt U de bijhorende tabellen en grafieken.

Meer informatie over de conjunctuur !

⇒ Bekijk ook, voor een totaalbeeld van de Belgische en Europese conjunctuur, de viertalige conjunctuurportalsite van het NIS op het internet :

<http://statbel.fgov.be/indicators>

⇒ Alle methodologische toelichtingen bij de cijfers kunt U bij de contactpersoon hieronder vragen.

⇒ Het is mogelijk om gegevens over de loonmassa meer uitgesplitst (per subsector, per gewest) of verder bewerkt (vb. seizoengezuiverd) toegestuurd te krijgen, eenmalig of maandelijks (per abonnement).

⇒ Naast de indexen van de loonmassa beschikken we over vele andere conjunctuurgegevens : werknemers, productie-indexen, nieuwe orders, gewerkte uren, ...

NIS Leuvenseweg 44 Verantwoordelijke statisticus: Koen Hooyberghs : tel. 02/548.62.49
B-1000 Brussel Contactpersoon - Conjunctuurindicatoren : tel. 02/548.64.82
<http://statbel.fgov.be> annie.trenson@statbel.mineco.fgov.be

Loonmassa

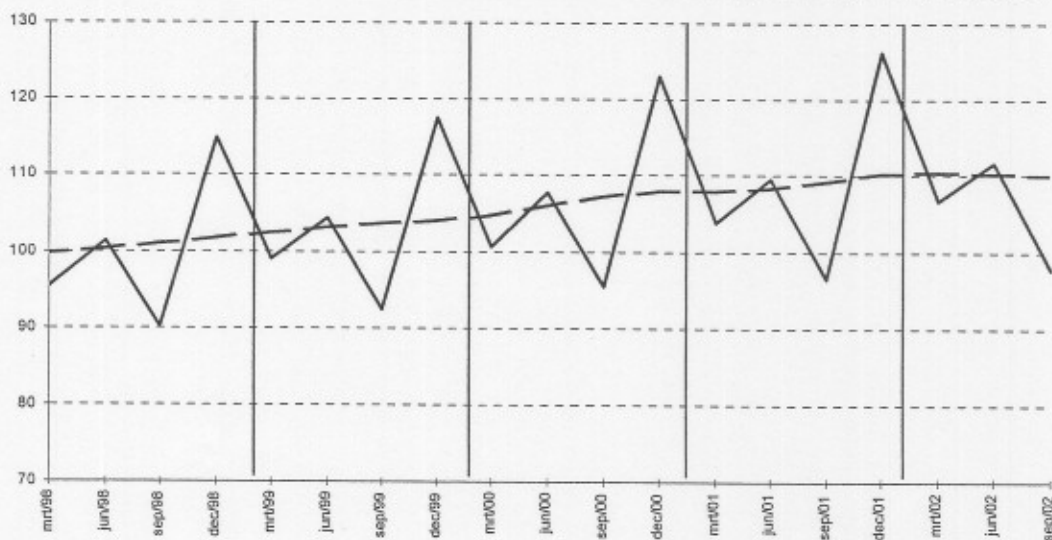
Bruto-indexen
(1995=100)

		I	II	III	IV	Jaar
Totale industrie	2001	106,7	111,7	97,7	125,1	110,3
	2002	105,3	111,8	96,5		
Totale industrie (zonder bouwnijverheid)	2001	105,2	108,5	95,4	123,5	108,2
	2002	103,5	107,8	93,95		
Winning van delfstoffen	2001	102,5	104,4	90,5	119,3	104,2
	2002	102,9	106	89,32		
Industrie	2001	105,9	109	95,6	123,9	108,6
	2002	104,5	108,4	94,25		
Productie en distributie van elektriciteit, gas en water	2001	94,2	99,9	91,5	117	100,7
	2002	86,5	99,14	89,35		
Bouwnijverheid	2001	114,1	128,8	110,1	133,1	121,5
	2002	114,3	133,2	109,8		

Trend
(1995=100)
Totale industrie; na
uitschakeling van
seizoen- en
toevallige
schommelingen

Bruto-indexen:

Trend :



Vergelijking van
het laatste
kwartaal met het
voorgaande
kwartaal
Trend
(1995=100)

↗ ↘ > 2.5%
↗ ↘ 0.5% tot 2.5%
→ -0.5% tot 0.5%
↘ ↙ -2.5% tot -0.5%
↘ ↙ < -2.5%

BE : België
VL : Vlaanderen
WA : Wallonië
BR : Brussel

Bedrijfstakken / Hoofdindustriegroepen

	BE	VL	WA	BR
Totale industrie	↗	↗	↘	↘
Totale industrie (zonder bouwnijverheid)	↗	↗	↘	↘
Intermediaire goederen	↘	↘	↘	↘
Investeringsgoederen	↘	↘	↘	↘
Duurzame consumptiegoederen	↘	↘	↘	↘
Niet-duurzame consumptiegoederen	↗	↗	↘	↘
Winning van delfstoffen	↗	↗	↘	
Voedings- en genotmiddelen	↗	↘	↗	↘
Textiel en kleding	↗	↘	↗	↘
Papier en karton; uitgeverijen en drukkerijen	↘	↗	↘	↘
Chemische, rubber- en kunststofnijverheid	↘	↗	↗	↘
Metaalverwerking	↗	↗	↘	↘
Niet-metaalhoudende minerale producten	↘	↗	↘	↘
Metallurgie	↘	↘	↗	↘
Meubels	↘	↗	↘	↘
Elektriciteit	↘	↘	↘	↘
Bouwnijverheid	↗	↗	↘	↘

Vierde kwartaal 2002: loonmassa industrie -0,8%, bouw - 4,1%

In het vierde kwartaal van 2002, vergeleken met dezelfde periode van het voorgaande jaar, daalde het **totaalbedrag van de brutolonen** uitbetaald in de industrie (zonder bouwnijverheid) in België met 0,8%; in de bouwnijverheid was er een daling met 4,1%.

De **trend** van het laatste kwartaal vertoont in vergelijking met het voorgaande kwartaal een status-quo (-0,3%) voor het hele land. Op gewestelijk niveau is er een daling van de loonmassa met 0,3% in Vlaanderen, in Wallonië bleef de loonmassa gelijk (+ 0,0%).

Een uitsplitsing naargelang het type van producten geeft -0,2% voor de intermediaire goederen, -0,8% voor de investeringsgoederen, +0,5% voor de duurzame consumptiegoederen en +0,5% voor de niet-duurzame consumptiegoederen. De bouwnijverheid, anderzijds, bleef gelijk (+ 0,0%).

Volgende persbericht : **04/06/2003**

*
* *

Bronvermelding is verplicht.

Op de volgende bladzijde vindt U de bijhorende tabellen en grafieken.

Meer informatie over de conjunctuur !

⇒ Bekijk ook, voor een totaalbeeld van de Belgische en Europese conjunctuur, de viertalige conjunctuurportalsite van het NIS op het internet :

<http://statbel.fgov.be/indicators>

⇒ Alle methodologische toelichtingen bij de cijfers kunt U bij de contactpersoon hieronder vragen.

⇒ Het is mogelijk om gegevens over de loonmassa meer uitgesplitst (per subsector, per gewest) of verder bewerkt (vb. seizoengezuiverd) toegestuurd te krijgen, eenmalig of maandelijks (per abonnement).

⇒ Naast de indexen van de loonmassa beschikken we over vele andere conjunctuurgegevens : werknemers, productie-indexen, nieuwe orders, gewerkte uren, ...

NIS Leuvenseweg 44 Verantwoordelijke statisticus: Koen Hooyberghs : tel. 02/548.62.49
B-1000 Brussel Contactpersoon - Conjunctuurindicatoren : tel. 02/548.64.82
<http://statbel.fgov.be> annie.trenson@statbel.mineco.fgov.be

Loonmassa

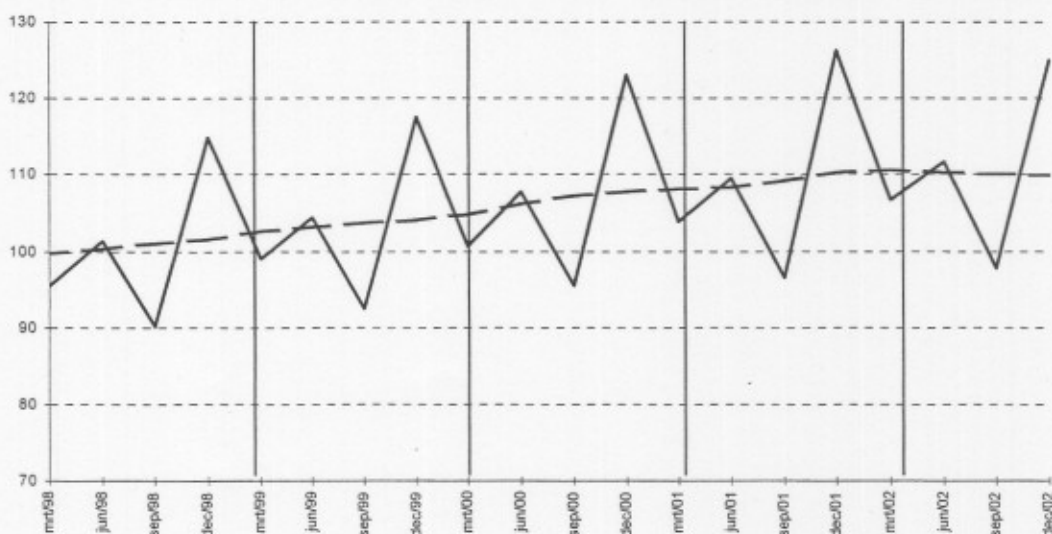
Bruto-indexen
(1995=100)

		I	II	III	IV	Jaar
Totale industrie	2001	106,7	111,7	97,7	125,1	110,3
	2002	105,3	111,8	97,22	123,5	109,5
Totale industrie (zonder bouwnijverheid)	2001	105,2	108,5	95,4	123,5	108,2
	2002	103,5	107,8	94,76	122,5	107,1
Winning van delfstoffen	2001	102,5	104,4	90,5	119,3	104,2
	2002	102,9	106	90,26	115,6	103,7
Industrie	2001	105,9	109	95,6	123,9	108,6
	2002	104,5	108,4	95,11	122,8	107,7
Productie en distributie van elektriciteit, gas en water	2001	94,2	99,9	91,5	117	100,7
	2002	86,5	99,14	89,37	118,6	98,4
Bouwnijverheid	2001	114,1	128,8	110,1	133,1	121,5
	2002	114,3	133,2	110	127,7	121,3

Trend
(1995=100)
Totale industrie; na
uitschakeling van
seizoen- en
toevallige
schommelingen

Bruto-indexen:

Trend :



Vergelijking van
het laatste
kwartaal met het
voorgaande
kwartaal
Trend
(1995=100)

↗ > 2.5%
↘ 0.5% tot 2.5%
→ -0.5% tot 0.5%
↖ -2.5% tot -0.5%
↘ < -2.5%

BE : België
VL : Vlaanderen
WA : Wallonië
BR : Brussel

Bedrijfstakken / Hoofdindustriegroepen

	BE	VL	WA	BR
Totale industrie	→	→	→	↘
Totale industrie (zonder bouwnijverheid)	→	→	→	↘
Intermediaire goederen	→	→	→	→
Investeringsgoederen	↘	↘	↘	↘
Duurzame consumptiegoederen	↘	→	↘	↘
Niet-duurzame consumptiegoederen	→	↘	↘	↘
Winning van delfstoffen	→	↘	→	↘
Voedings- en genotmiddelen	↘	↘	→	↘
Textiel en kleding	↘	↘	↘	↘
Papier en karton; uitgeverijen en drukkerijen	↘	↘	↘	↘
Chemische, rubber- en kunststofnijverheid	→	→	↘	↘
Metaalverwerking	→	→	↘	→
Niet-metaalhoudende minerale producten	↘	→	↘	↘
Metallurgie	↘	→	↘	↘
Meubels	↘	→	↘	↘
Elektriciteit	→	→	→	→
Bouwnijverheid	→	→	↘	↘

Eerste kwartaal 2003: loonmassa industrie + 3,8%, bouw + 17,4%

In het eerste kwartaal van 2003, vergeleken met dezelfde periode van het voorgaande jaar, steeg het **totaalbedrag van de brutolonen** uitbetaald in de industrie (zonder bouwnijverheid) in België met 3,8%; in de bouwnijverheid was er een stijging met 17,4%.

De **trend** van het laatste kwartaal vertoont in vergelijking met het voorgaande kwartaal een status quo (-0,2%) voor het hele land. Op gewestelijk niveau is er een stijging van de loonmassa met 0,1% in Vlaanderen, in Wallonië steeg de loonmassa met 0,5%.

Een uitsplitsing naargelang het type van producten geeft -0,2% voor de intermediaire goederen, +7,1% voor de investeringsgoederen, +1,2% voor de duurzame consumptiegoederen en +0,7% voor de niet-duurzame consumptiegoederen. De bouwnijverheid, anderszins, steeg met 1,3%.

Volgende persbericht : 03/09/2003

*
* *

Bronvermelding is verplicht.

Op de volgende bladzijde vindt U de bijhorende tabellen en grafieken.

Meer informatie over de conjunctuur !

⇒ Bekijk ook, voor een totaalbeeld van de Belgische en Europese conjunctuur, de viertalige conjunctuurportalsite van het NIS op het internet :

<http://statbel.fgov.be/indicators>

⇒ Alle methodologische toelichtingen bij de cijfers kunt U bij de contactpersoon hieronder vragen.

⇒ Het is mogelijk om gegevens over de loonmassa meer uitgesplitst (per subsector, per gewest) of verder bewerkt (vb. seizoengezuiverd) toegestuurd te krijgen, eenmalig of maandelijks (per abonnement).

⇒ Naast de indexen van de loonmassa beschikken we over vele andere conjunctuurgegevens : werknemers, productie-indexen, nieuwe orders, gewerkte uren, ...

NIS Leuvenseweg 44 Verantwoordelijke statisticus: Koen Hooyberghs : tel. 02/548.62.49
B-1000 Brussel Contactpersoon - Conjunctuurindicatoren : tel. 02/548.64.82
<http://statbel.fgov.be> annie.trenson@statbel.mineco.fgov.be

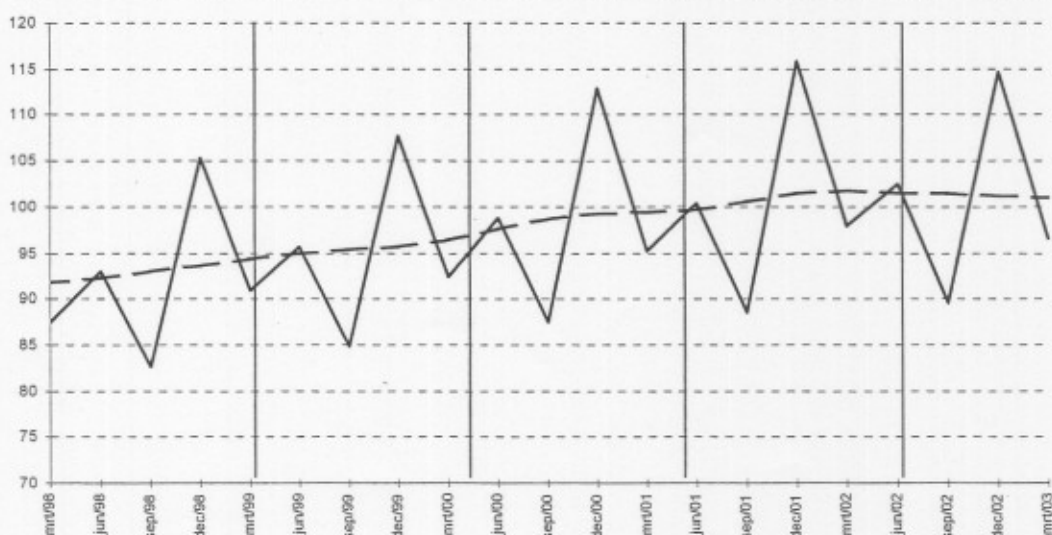
Loonmassa

Bruto-indexen
(1995=100)

		I	II	III	IV	Jaar
Totale industrie	2002	96,56	102,6	89,15	123,4	102,9
	2003	102,4				
Totale industrie (zonder bouwnijverheid)	2002	96,77	100,8	88,6	122,4	102,1
	2003	100,5				
Winning van delfstoffen	2002	97,79	100,7	85,78	118,3	100,6
	2003	95,68				
Industrie	2002	97,19	100,8	88,45	122,6	102,3
	2003	101,6				
Productie en distributie van elektriciteit, gas en water	2002	88,49	101,4	91,43	118,6	100,0
	2003	82,39				
Bouwnijverheid	2002	95,41	111,2	91,84	128,1	106,6
	2003	112				

Trend
Totale industrie; na uitschakeling van seizoen- en toevallige schommelingen

Bruto-indexen:
Trend :



Vergelijking van het laatste kwartaal met het voorgaande kwartaal
Trend

// > 2.5%
 / 0.5% tot 2.5%
 -0.5% tot 0.5%
 \ -2.5% tot -0.5%
 \\ < -2.5%

BE : België
 VL : Vlaanderen
 WA : Wallonië
 BR : Brussel

Bedrijfstakken / Hoofdindustriegroepen	BE	VL	WA	BR
Totale industrie	→	→	→	↗
Totale industrie (zonder bouwnijverheid)	→	→	↗	↗
Intermediaire goederen	→	↗	→	↘
Investeringsgoederen	↗	↗	↗	↘
Duurzame consumptiegoederen	↘	→	↘	↘
Niet-duurzame consumptiegoederen	↘	→	↘	→
Winning van delfstoffen	→	↗	↘	↘
Voedings- en genotmiddelen	↘	→	↘	↘
Textiel en kleding	↘	↘	↘	↘
Papier en karton; uitgeverijen en drukkerijen	↘	↘	↘	↘
Chemische, rubber- en kunststofnijverheid	→	→	↘	↘
Metaalverwerking	↘	↗	↘	↘
Niet-metaalhoudende minerale producten	→	→	↘	↘
Metallurgie	↘	↘	↘	↘
Meubels	→	↘	↘	↘
Elektriciteit	↘	↘	↘	↘
Bouwnijverheid	↘	↗	↗	↘

Tweede kwartaal 2003: loonmassa industrie + 4,3%, bouw + 15,9%

In het tweede kwartaal van 2003, vergeleken met het voorgaande kwartaal, steeg het **totaalbedrag van de brutolonen** uitbetaald in de industrie (zonder bouwnijverheid) in België met 4,3%; in de bouwnijverheid was er een stijging met 15,9%.

De **trend** van het laatste kwartaal vertoont in vergelijking met het voorgaande kwartaal een status quo (+0,4%) voor het hele land. Op gewestelijk niveau is er een stijging van de loonmassa met 0,8% in Vlaanderen, in Wallonië steeg de loonmassa met 0,3%.

Een uitsplitsing naargelang het type van producten geeft +3,4% voor de intermediaire goederen, +6,8% voor de investeringsgoederen, +0,0% voor de duurzame consumptiegoederen en -0,1% voor de niet-duurzame consumptiegoederen. De bouwnijverheid, anderzijds, steeg met 2,7%.

Volgende persbericht : **03/12/2003**

*
* *

Bronvermelding is verplicht.

Op de volgende bladzijde vindt U de bijhorende tabellen en grafieken.

Meer informatie over de conjunctuur !

⇒ Bekijk ook, voor een totaalbeeld van de Belgische en Europese conjunctuur, de viertalige conjunctuurportalsite van het NIS op het internet :

<http://statbel.fgov.be/indicators>

⇒ Alle methodologische toelichtingen bij de cijfers kunt U bij de contactpersoon hieronder vragen.

⇒ Het is mogelijk om gegevens over de loonmassa meer uitgesplitst (per subsector, per gewest) of verder bewerkt (vb. seizoengezuiverd) toegestuurd te krijgen, eenmalig of maandelijks (per abonnement).

⇒ Naast de indexen van de loonmassa beschikken we over vele andere conjunctuurgegevens : werknemers, productie-indexen, nieuwe orders, gewerkte uren, ...

Loonmassa

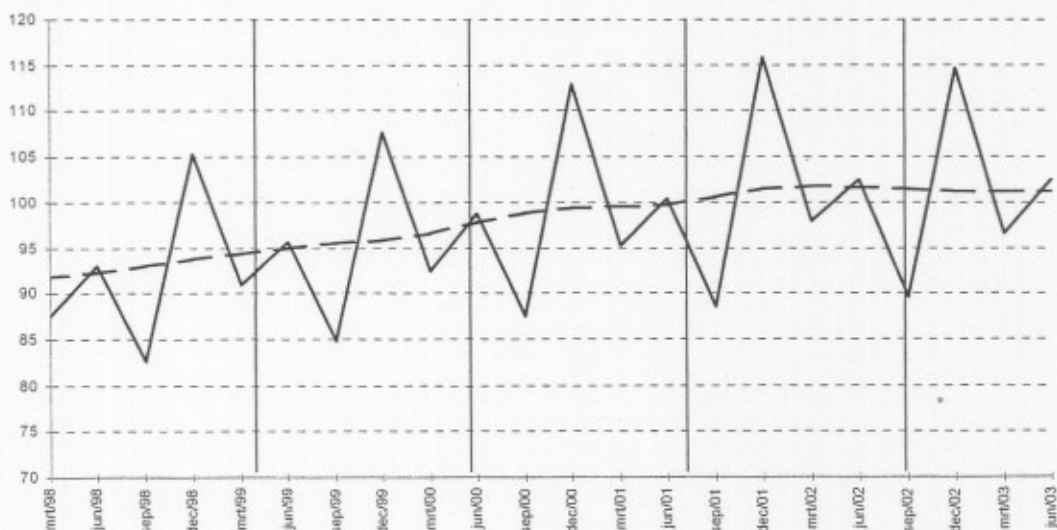
Bruto-indexen
(2000=100)

		I	II	III	IV	Jaar
Totale industrie	2002	96,56	102,6	89,15	123,4	102,9
	2003	102,4	108,8			
Totale industrie (zonder bouwnijverheid)	2002	96,77	100,8	88,6	122,4	102,1
	2003	100,4	104,7			
Winning van delfstoffen	2002	97,79	100,7	85,78	118,3	100,6
	2003	95,68	103,9			
Industrie	2002	97,19	100,8	88,45	122,6	102,3
	2003	101,4	105,3			
Productie en distributie van elektriciteit, gas en water	2002	88,49	101,4	91,43	118,6	100,0
	2003	83,77	95,62			
Bouwnijverheid	2002	95,41	111,2	91,84	128,1	106,6
	2003	112,6	130,5			

Trend
Totale industrie; na uitschakeling van seizoen- en toevallige schommelingen

Bruto-indexen:

Trend :



Vergelijking van het laatste kwartaal met het voorgaande kwartaal
Trend

↗ > 2.5%
↘ 0.5% tot 2.5%
→ -0.5% tot 0.5%
↖ -2.5% tot -0.5%
↙ < -2.5%

BE : België
VL : Vlaanderen
WA : Wallonië
BR : Brussel

Bedrijfstakken / Hoofdindustriegroepen	BE	VL	WA	BR
Totale industrie	↗	→	↘	↘
Totale industrie (zonder bouwnijverheid)	→	↘	→	↘
Intermediaire goederen	↗↗	↗↗	↗↗	↗↗
Investeringsgoederen	↗↗	↗↗	↘	↘
Duurzame consumptiegoederen	→	→	↘	→
Niet-duurzame consumptiegoederen	→	↘	→	↘
Winning van delfstoffen	↘	↘	→	
Voedings- en genotmiddelen	→	↘	↘	↗↗
Textiel en kleding	↖↖	↖↖	↘	↖↖
Papier en karton; uitgeverijen en drukkerijen	↘	→	→	↘
Chemische, rubber- en kunststofnijverheid	↘	→	↘	↖↖
Metaalverwerking	↘	↘	↘	↖↖
Niet-metaalhoudende minerale producten	↘	↘	↘	↖↖
Metallurgie	↗↗	↗↗	↘	↘
Meubels	↖↖	↘	↖↖	
Elektriciteit	↘	↘	↘	↘
Bouwnijverheid	↗↗	↗↗	↗↗	↘

Derde kwartaal 2003: loonmassa industrie - 9,4%, bouw - 16,5%

In het derde kwartaal van 2003, vergeleken met het voorgaande kwartaal, daalde het totaalbedrag van de brutolonen uitbetaald in de industrie (zonder bouwnijverheid) in België met 9,4%; in de bouwnijverheid was er een daling met 16,5%.

De trend van het laatste kwartaal vertoont in vergelijking met het voorgaande kwartaal een stijging (+0,6%) voor het hele land. Op gewestelijk niveau is er een stijging van de loonmassa met 0,6% in Vlaanderen, in Wallonië steeg de loonmassa met 0,9%.

Een uitsplitsing naargelang het type van producten geeft +0,9% voor de intermediaire goederen, +5,4% voor de investeringsgoederen, +1,8% voor de duurzame consumptiegoederen en -0,1% voor de niet-duurzame consumptiegoederen. De bouwnijverheid, anderzijds, steeg met 2,4%.

Volgende persbericht : **04/03/2004**

*
* *

Bronvermelding is verplicht.

Op de volgende bladzijde vindt U de bijhorende tabellen en grafieken.

Meer informatie over de conjunctuur !

⇒ Bekijk ook, voor een totaalbeeld van de Belgische en Europese conjunctuur, de viertalige conjunctuurportalsite van het NIS op het internet :

<http://statbel.fgov.be/indicators>

⇒ Alle methodologische toelichtingen bij de cijfers kunt U bij de Eenheid Conjunctuur vragen.

⇒ Het is mogelijk om gegevens over de loonmassa meer uitgesplitst (per subsector, per gewest) of verder bewerkt (vb. seizoengezuiverd) toegestuurd te krijgen, eenmalig of maandelijks (per abonnement).

⇒ Naast de indexen van de loonmassa beschikken we over vele andere conjunctuurgegevens : werknemers, productie-indexen, nieuwe orders, gewerkte uren, ...

Loonmassa

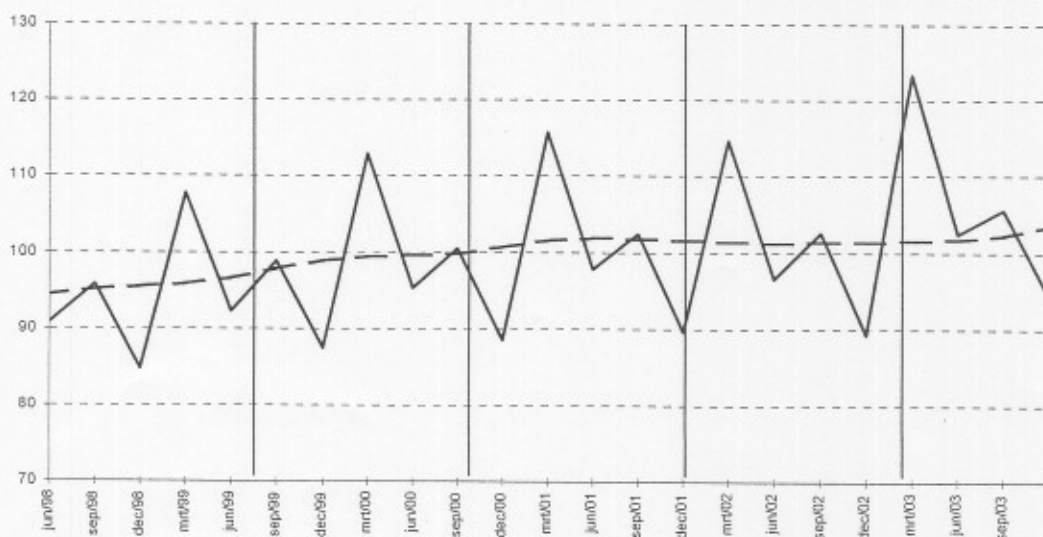
Bruto-indexen
(2000=100)

		I	II	III	IV	Jaar
Totale industrie	2002	96,56	102,6	89,15	123,4	102,9
	2003	102,4	105,6	94,25		
Totale industrie (zonder bouwnijverheid)	2002	96,77	100,8	88,6	122,4	102,1
	2003	100,4	100,9	91,34		
Winning van delfstoffen	2002	97,79	100,7	85,78	118,3	100,6
	2003	95,68	84,42	74		
Industrie	2002	97,19	100,8	88,45	122,6	102,3
	2003	101,4	102,8	91,02		
Productie en distributie van elektriciteit, gas en water	2002	88,49	101,4	91,43	118,6	100,0
	2003	83,77	71,16	97,39		
Bouwnijverheid	2002	95,41	111,2	91,84	128,1	106,6
	2003	112,6	131,2	109,6		

Trend
Totale industrie; na uitschakeling van seizoen- en toevallige schommelingen

Bruto-indexen:

Trend :



Vergelijking van het laatste kwartaal met het voorgaande kwartaal
Trend

↗ > 2.5%
↘ 0.5% tot 2.5%
→ -0.5% tot 0.5%
↖ -2.5% tot -0.5%
↘ < -2.5%

BE : België
VL : Vlaanderen
WA : Wallonië
BR : Brussel

Bedrijfstakken / Hoofdindustriegroepen

	BE	VL	WA	BR
Totale industrie	↗	↗	↗	↗
Totale industrie (zonder bouwnijverheid)	↗	↗	↗	↗
Intermediaire goederen	↗	↗	↗	↗
Investeringsgoederen	↗	↗	↗	↗
Duurzame consumptiegoederen	↗	↗	↗	↗
Niet-duurzame consumptiegoederen	→	↘	↗	→
Winning van delfstoffen	→	↗	↘	↘
Voedings- en genotmiddelen	↘	→	→	↗
Textiel en kleding	→	↘	↗	↘
Papier en karton; uitgeverijen en drukkerijen	→	→	↗	↘
Chemische, rubber- en kunststofnijverheid	↗	↗	↗	↘
Metaalverwerking	↗	↗	↗	↘
Niet-metaalhoudende minerale producten	→	↗	↘	↘
Metallurgie	↗	↗	↗	→
Meubels	↘	↘	↘	↘
Elektriciteit	→	→	→	→
Bouwnijverheid	↗	↗	↗	↗

Vierde kwartaal 2003: loonmassa industrie - 1,0%, bouw - 1,1%

In het vierde kwartaal van 2003, vergeleken met het voorgaande kwartaal, daalde het seizoensgezuiverde totaalbedrag van de lonen uitbetaald in de industrie (zonder bouwnijverheid) in België met 1,0%; in de bouwnijverheid was er een daling met 1,1%.

De trend van het laatste kwartaal vertoont in vergelijking met het voorgaande kwartaal een status quo (+0,3%) voor het hele land. Op gewestelijk niveau is er een stijging van de loonmassa met 0,1% in Vlaanderen, in Wallonië steeg de loonmassa met 1,2%.

Een uitsplitsing naargelang het type van producten geeft +1,4% voor de intermediaire goederen, -0,1% voor de investeringsgoederen, -0,9% voor de duurzame consumptiegoederen en +0,4% voor de niet-duurzame consumptiegoederen. De bouwnijverheid, anderzijds, steeg met 1,8%.

Volgende persbericht : 03/06/2004

*

* *

Bronvermelding is verplicht.

Op de volgende bladzijde vindt U de bijhorende tabellen en grafieken.

Meer informatie over de conjunctuur !

⇒ Bekijk ook, voor een totaalbeeld van de Belgische en Europese conjunctuur, de viertalige conjunctuurportalsite van het NIS op het internet :

<http://statbel.fgov.be/indicators>

⇒ Alle methodologische toelichtingen bij de cijfers kunt U bij de Eenheid Conjunctuur vragen.

⇒ Het is mogelijk om gegevens over de loonmassa meer uitgesplitst (per subsector, per gewest) of verder bewerkt (vb. seizoengezuiverd) toegestuurd te krijgen, eenmalig of maandelijks (per abonnement).

⇒ Naast de indexen van de loonmassa beschikken we over vele andere conjunctuurgegevens : werknemers, productie-indexen, nieuwe orders, gewerkte uren, ...

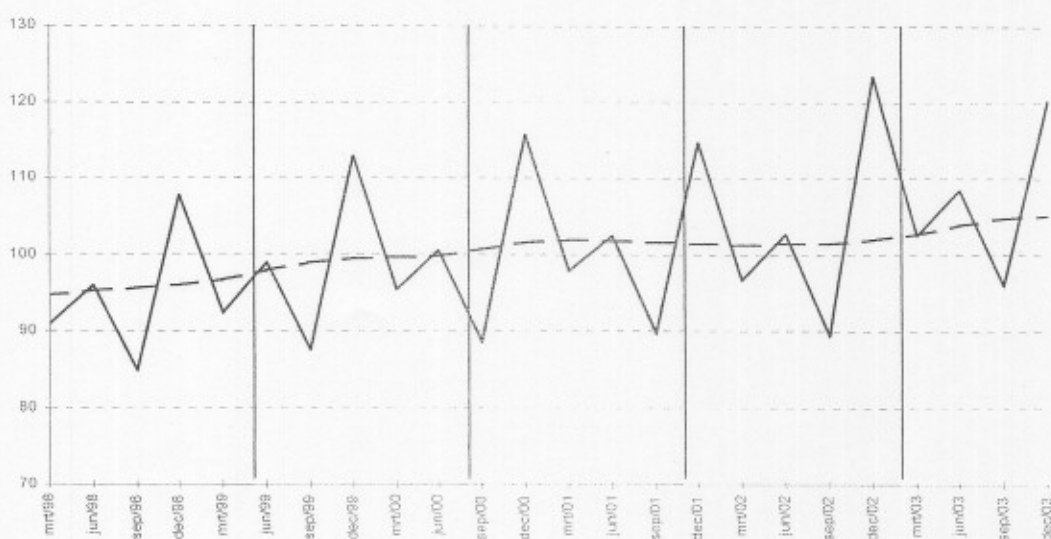
Loonmassa

Bruto-indexen
(2000=100)

		I	II	III	IV	Jaar
Totale industrie	2002	96,56	102,6	89,15	123,4	102,9
	2003	102,4	108,4	95,78	120,2	106,7
Totale industrie (zonder bouwnijverheid)	2002	96,77	100,8	88,6	122,4	102,1
	2003	100,4	104,1	93,07	119	104,1
Winning van delfstoffen	2002	97,79	100,7	85,78	118,3	100,6
	2003	95,68	84,42	83,69	116,6	95,1
Industrie	2002	97,19	100,8	88,45	122,6	102,3
	2003	101,4	104,6	93,07	118,3	104,3
Productie en distributie van elektriciteit, gas en water	2002	88,49	101,4	91,43	118,6	100,0
	2003	83,77	97,23	93,65	130,1	101,2
Bouwnijverheid	2002	95,41	111,2	91,84	128,1	106,6
	2003	112,6	131,2	110	125,9	119,9

Trend
Totale industrie; na uitschakeling van seizoen- en toevallige schommelingen

Bruto-indexen:
—
Trend: - - - -



Vergelijking van het laatste kwartaal met het voorgaande kwartaal
Trend

↗ > 2.5%
↘ 0.5% tot 2.5%
→ -0.5% tot 0.5%
↖ -2.5% tot -0.5%
↙ < -2.5%

BE : België
VL : Vlaanderen
WA : Wallonië
BR : Brussel

Bedrijfstakken / Hoofdindustriegroepen	BE	VL	WA	BR
Totale industrie	→	→	↘	→
Totale industrie (zonder bouwnijverheid)	→	→	↘	↘
Intermediaire goederen	↘	↘	↘	↘
Investeringsgoederen	→	↘	↘	↘
Duurzame consumptiegoederen	↘	→	↘	↘
Niet-duurzame consumptiegoederen	→	→	↘	↘
Winning van delfstoffen	→	→	↘	↘
Voedings- en genotmiddelen	↘	↘	↘	↘
Textiel en kleding	↘	↘	↘	↘
Papier en karton; uitgeverijen en drukkerijen	→	↘	↘	↘
Chemische, rubber- en kunststofnijverheid	↘	↘	↘	→
Metaalverwerking	→	→	↘	→
Niet-metaalhoudende minerale producten	↘	→	↘	↘
Metallurgie	↘	↘	→	↘
Meubels	↘	↘	↘	↘
Elektriciteit	↗	↗	↗	↗
Bouwnijverheid	↘	→	↘	↘

Eerste kwartaal 2004: loonmassa industrie - 0,8%, bouw + 1,7%

In het eerste kwartaal van 2004, vergeleken met het voorgaande kwartaal, daalde het seizoensgezuiverde totaalbedrag van de lonen uitbetaald in de industrie (zonder bouwnijverheid) in België met 0,8%; in de bouwnijverheid was er een stijging met 1,7%.

De trend van het laatste kwartaal vertoont in vergelijking met het voorgaande kwartaal een status quo (-0,2%) voor het hele land. Op gewestelijk niveau is er een daling van de loonmassa met 0,4% in Vlaanderen, in Wallonië steeg de loonmassa met 0,8%.

Een uitsplitsing naargelang het type van producten geeft +0,3% voor de intermediaire goederen, +2,0% voor de investeringsgoederen, -0,1% voor de duurzame consumptiegoederen en +0,4% voor de niet-duurzame consumptiegoederen. De bouwnijverheid, anderzijds, steeg met 2,4%.

Volgende persbericht : 03/09/2004

*
* *

Bronvermelding is verplicht.

Op de volgende bladzijde vindt U de bijhorende tabellen en grafieken.

Meer informatie over de conjunctuur !

⇒ Bekijk ook, voor een totaalbeeld van de Belgische en Europese conjunctuur, de viertalige conjunctuurportalsite van het NIS op het internet :

<http://statbel.fgov.be/indicators>

⇒ Alle methodologische toelichtingen bij de cijfers kunt U bij de Eenheid Conjunctuur vragen.

⇒ Het is mogelijk om gegevens over de loonmassa meer uitgesplitst (per subsector, per gewest) of verder bewerkt (vb. seizoensgezuiverd) toegestuurd te krijgen, eenmalig of maandelijks (per abonnement).

⇒ Naast de indexen van de loonmassa beschikken we over vele andere conjunctuurgegevens : werknemers, productie-indexen, nieuwe orders, gewerkte uren, ...

Loonmassa

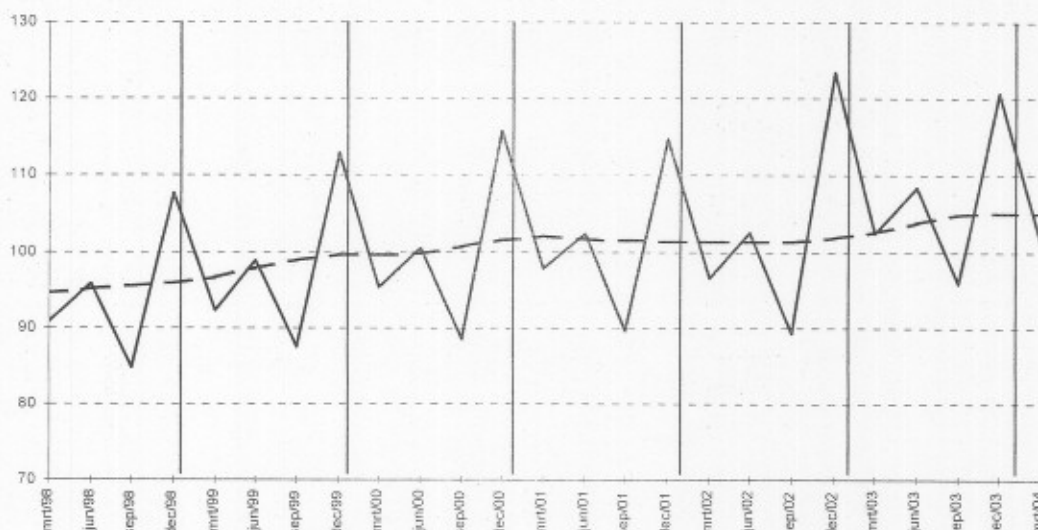
Bruto-indexen
(2000=100)

		I	II	III	IV	Jaar
Totale industrie	2003	102,4	108,4	95,78	120,7	106,8
	2004	101,3				
Totale industrie (zonder bouwnijverheid)	2003	100,4	104,1	93,07	119,5	104,3
	2004	98,7				
Winning van delfstoffen	2003	95,68	84,42	83,69	116,2	95,0
	2004	89,58				
Industrie	2003	101,4	104,6	93,07	118,8	104,5
	2004	98,49				
Productie en distributie van elektriciteit, gas en water	2003	83,77	97,23	93,65	130,4	101,3
	2004	102,7				
Bouwnijverheid	2003	112,6	131,2	110	125,9	119,9
	2004	115				

Trend
Totale industrie; na uitschakeling van seizoen- en toevallige schommelingen

Bruto-indexen:

Trend :



Vergelijking van het laatste kwartaal met het voorgaande kwartaal
Trend

// > 2.5%
 / 0.5% tot 2.5%
 - -0.5% tot 0.5%
 \ -2.5% tot -0.5%
 \ \ < -2.5%

BE : België
 VL : Vlaanderen
 WA : Wallonië
 BR : Brussel

Bedrijfstakken / Hoofdindustriegroepen	BE	VL	WA	BR
Totale industrie	→	→	↘	↘
Totale industrie (zonder bouwnijverheid)	→	→	↘	↘
Intermediaire goederen	→	→	↘	↘
Investeringsgoederen	↘	→	→	↘
Duurzame consumptiegoederen	→	↘	→	↘
Niet-duurzame consumptiegoederen	→	→	↘	↘
Winning van delfstoffen	→	↘	↘	
Voedings- en genotmiddelen	→	→	↘	↘
Textiel en kleding	↘	↘	↘	↘
Papier en karton; uitgeverijen en drukkerijen	→	→	↘	↘
Chemische, rubber- en kunststofnijverheid	↘	→	↘	↘
Metaalverwerking	→	→	→	↘
Niet-metaalhoudende minerale producten	→	→	↘	↘
Metallurgie	↘	↘	↘	→
Meubels	↘	→	↘	
Elektriciteit	//	//	//	//
Bouwnijverheid	↘	↘	↘	→

Tweede kwartaal 2004: loonmassa industrie - 0.4%, bouw - 0.8%

In het tweede kwartaal van 2004, vergeleken met het voorgaande kwartaal, daalde het seizoensgezuiverde totaalbedrag van de lonen uitbetaald in de industrie (zonder bouwnijverheid) in België met 0.4%; in de bouwnijverheid was er een daling met 0.8%.

De trend van het laatste kwartaal vertoont in vergelijking met het voorgaande kwartaal een status quo (+0.2%) voor het hele land. Op gewestelijk niveau is er een stijging van de loonmassa met 0.5% in Vlaanderen, in Wallonië steeg de loonmassa met 0.5%*.

Een uitsplitsing naargelang het type van producten geeft +0.8% voor de intermediaire goederen, +0.2% voor de investeringsgoederen, -0.8% voor de duurzame consumptiegoederen en +0.5% voor de niet-duurzame consumptiegoederen. De bouwnijverheid, anderzijds, steeg met 1.1%.

Volgende persbericht : 2/12/2004

* * *

Bronvermelding is verplicht.

Op de volgende bladzijde vindt U de bijhorende tabellen en grafieken.

Meer informatie over de conjunctuur !

⇒ Bekijk ook, voor een totaalbeeld van de Belgische en Europese conjunctuur, de viertalige conjunctuurportalsite van het NIS op het internet :

<http://statbel.fgov.be/indicators>

⇒ Alle methodologische toeichtingen bij de cijfers kunt U bij de Eenheid Conjunctuur vragen.

⇒ Het is mogelijk om gegevens over de loonmassa meer uitgesplitst (per subsector, per gewest) of verder bewerkt (vb. seizoengezuiverd) toegestuurd te krijgen, eenmalig of maandelijks (per abonnement).

⇒ Naast de indexen van de loonmassa beschikken we over vele andere conjunctuurgegevens : werknemers, productie-indexen, nieuwe orders, gewerkte uren, ...

* de programma's voor seizoenuivering en trendberekening beschouwen elke reeks op zich; daardoor kan het gebeuren dat de optelling van de deelresultaten (van gewesten of producttypes) afwijkt van de globale resultaten.

Dienst Conjunctuur : 02.548.64.82; christophe.arickx@statbel.mineco.fgov.be

Infocenter : 02.548.63.66; info@statbel.mineco.fgov.be

<http://statbel.fgov.be>

Loonmassa

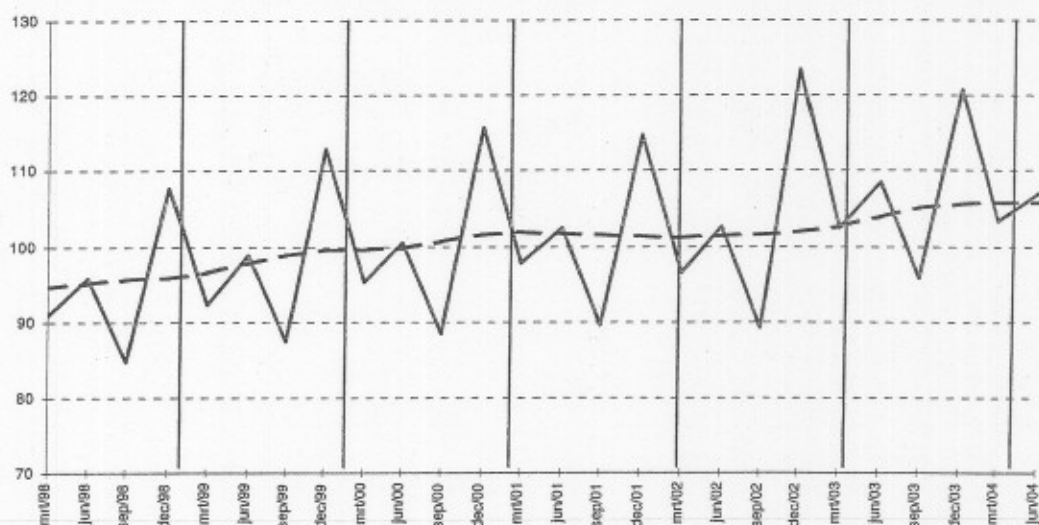
Bruto-indexen
(2000=100)

		I	II	III	IV	Jaar
Totale industrie	2003	102.4	108.4	95.78	120.7	106.8
	2004	103.3	107.1			
Totale industrie (zonder bouwnijverheid)	2003	100.4	104.1	93.07	119.5	104.3
	2004	101	103.4			
Winning van delfstoffen	2003	95.68	84.42	83.69	116.2	95.0
	2004	90.44	91.96			
Industrie	2003	101.4	104.6	93.07	118.8	104.5
	2004	100.9	103.2			
Productie en distributie van elektriciteit, gas en water	2003	83.77	97.23	93.65	130.4	101.3
	2004	102.6	105.9			
Bouwnijverheid	2003	112.6	131.2	110	125.9	119.9
	2004	115	127.2			

Trend
Totale industrie; na uitschakeling van seizoen- en toevallige schommelingen

Bruto-indexen:

Trend : - - - - -



Vergelijking van het laatste kwartaal met het voorgaande kwartaal
Trend

↗↗ > 2.5%
↗ 0.5% tot 2.5%
→ -0.5% tot 0.5%
↘ -2.5% tot -0.5%
↘↘ < -2.5%

BE : België
VL : Vlaanderen
WA : Wallonië
BR : Brussel

Bedrijfstakken / Hoofdindustriegroepen	BE	VL	WA	BR
Totale industrie	→	→	↘	→
Totale industrie (zonder bouwnijverheid)	→	→	→	→
Intermediaire goederen	↘	↘	→	↘
Investeringsgoederen	→	↘	↘	↘↘
Duurzame consumptiegoederen	↘	→	↘	↘
Niet-duurzame consumptiegoederen	→	↘	↘↘	↘
Winning van delfstoffen	↘	↘	↘	
Voedings- en genotmiddelen	↘	↘	↘	→
Textiel en kleding	↘	↘	→	↘↘
Papier en karton; uitgeverijen en drukkerijen	↘	→	→	↘↘
Chemische, rubber- en kunststofnijverheid	→	→	↘	↘↘
Metaalverwerking	→	→	↘	→
Niet-metaalhoudende minerale producten	↘	→	↘	↘↘
Metallurgie	→	↘	→	↘↘
Meubels	↘	↘	↘	
Elektriciteit	→	→	→	→
Bouwnijverheid	↘	↘	↘	→

PERSBERICHT

FOD ECONOMIE - NIS

Donderdag 2 december 2004

Derde kwartaal 2004: loonmassa industrie - 1,5%, bouw - 2,4%

In het derde kwartaal van 2004, vergeleken met het voorgaande kwartaal, daalde het seizoensgezuiverde totaalbedrag van de lonen uitbetaald in de industrie (zonder bouwnijverheid) in België met 1,5%; in de bouwnijverheid was er een daling met 2,4%.

De trend van het laatste kwartaal vertoont in vergelijking met het voorgaande kwartaal een daling (-0,8%) voor het hele land. Op gewestelijk niveau is er een daling van de loonmassa met 0,9% in Vlaanderen, in Wallonië bleef de loonmassa gelijk (+0,1%)*.

Een uitsplitsing naargelang het type van producten geeft +0,2% voor de intermediaire goederen, +0,4% voor de investeringsgoederen, -0,5% voor de duurzame consumptiegoederen en +0,4% voor de niet-duurzame consumptiegoederen. De bouwnijverheid, anderzijds, steeg met 0,3%.

Volgende persbericht : 3/3/2005

*

* *

Bronvermelding is verplicht : FOD Economie - NIS

Op de volgende bladzijde vindt U de bijhorende tabellen en grafieken.

Meer informatie over de conjunctuur !

⇒ Bekijk ook, voor een totaalbeeld van de Belgische en Europese conjunctuur, de viertalige conjunctuurportalsite van het NIS op het internet :

<http://statbel.fgov.be/indicators>

⇒ Alle methodologische toelichtingen bij de cijfers kunt U bij de Eenheid Conjunctuur vragen.

⇒ Het is mogelijk om gegevens over de loonmassa meer uitgesplitst (per subsector, per gewest) of verder bewerkt (vb. seizoengezuiverd) toegestuurd te krijgen, eenmalig of maandelijks (per abonnement).

⇒ Naast de indexen van de loonmassa beschikken we over vele andere conjunctuurgegevens : werknemers, productie-indexen, nieuwe orders, gewerkte uren, ...

* de programma's voor seizoenuivering en trendberekening beschouwen elke reeks op zich; daardoor kan het gebeuren dat de optelling van de deelresultaten (van gewesten of producttypes) afwijkt van de globale resultaten.

NIS Conjunctuur : 02.548.64.82; annelies.pots@statbel.mineco.fgov.be

Info Statistiek : 02.548.63.66; info@statbel.mineco.fgov.be

<http://statbel.fgov.be>

Loonmassa

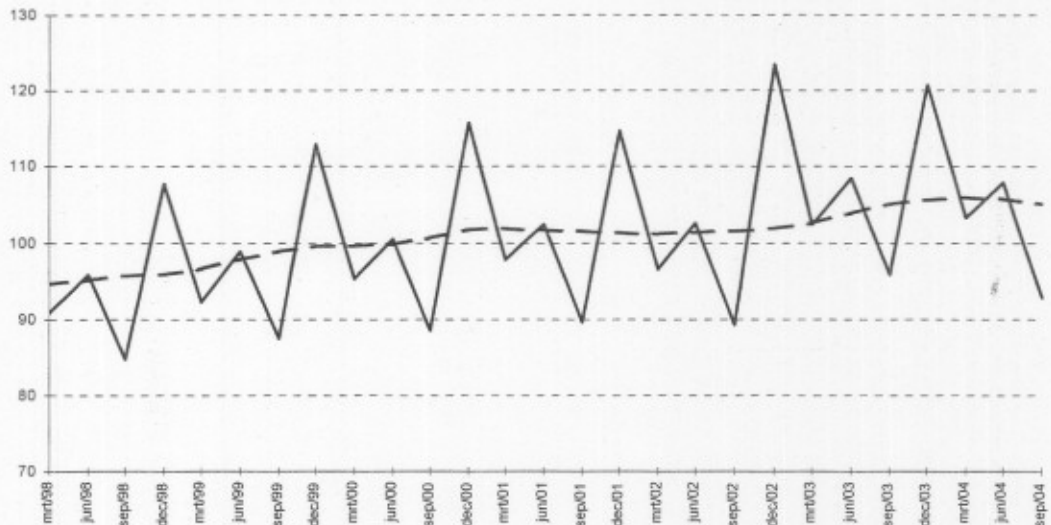
Bruto-indexen
(2000=100)

		I	II	III	IV	Jaar
Totale industrie	2003	102,4	108,4	95,78	120,7	106,8
	2004	103,3	107,9	92,77		
Totale industrie (zonder bouwnijverheid)	2003	100,4	104,1	93,07	119,5	104,3
	2004	101	104,1	90,24		
Winning van delfstoffen	2003	95,68	84,42	83,69	116,2	95,0
	2004	90,44	92,91	80,37		
Industrie	2003	101,4	104,6	93,07	118,8	104,5
	2004	100,9	104,1	89,99		
Productie en distributie van elektriciteit, gas en water	2003	83,77	97,23	93,65	130,4	101,3
	2004	102,6	105,6	94,97		
Bouwnijverheid	2003	112,6	131,2	110	125,9	119,9
	2004	115	128	106,1		

Trend
Totale industrie; na uitschakeling van seizoen- en toevallige schommelingen

Bruto-indexen:

Trend :



Vergelijking van het laatste kwartaal met het voorgaande kwartaal
Trend

↗ > 2.5%
↘ 0.5% tot 2.5%
→ -0.5% tot 0.5%
↖ -2.5% tot -0.5%
↙ < -2.5%

BE : België
VL : Vlaanderen
WA : Wallonië
BR : Brussel

Bedrijfstakken / Hoofdindustriegroepen	BE	VL	WA	BR
Totale industrie	↗	→	→	↘
Totale industrie (zonder bouwnijverheid)	↗	↘	→	↘
Intermediaire goederen	→	→	→	↘
Investeringsgoederen	→	→	↘	↘
Duurzame consumptiegoederen	→	→	→	↘
Niet-duurzame consumptiegoederen	→	↘	↘	↘
Winning van delfstoffen	→	↘	↘	↘
Voedings- en genotmiddelen	↘	→	↘	↘
Textiel en kleding	↘	↘	↘	↘
Papier en karton; uitgeverijen en drukkerijen	→	→	↘	↘
Chemische, rubber- en kunststofnijverheid	↘	→	↘	↘
Metaalverwerking	→	→	→	↘
Niet-metaalhoudende minerale producten	↘	→	↘	↘
Metallurgie	↘	↘	→	↘
Meubels	→	→	→	↘
Elektriciteit	↘	↘	↘	↘
Bouwnijverheid	→	↘	↘	↘

Vierde kwartaal 2004 : loonmassa industrie : -0,1% ; bouw : +1,1%

In het vierde kwartaal van 2004, vergeleken met het voorgaande kwartaal, is het seizoensgezuiverde totaalbedrag van de lonen uitbetaald in de industrie (zonder bouwnijverheid) in België gelijk gebleven (-0,1%); in de bouwnijverheid was er een stijging met 1,1%.

De trend van het laatste kwartaal vertoont in vergelijking met het voorgaande kwartaal een status quo (-0,4%) voor het hele land. Op gewestelijk niveau is er een daling van de loonmassa met 1,0% in Vlaanderen, in Wallonië daalde de loonmassa met 0,5%*.

Een uitsplitsing naargelang het type van producten geeft +0,3% voor de intermediaire goederen, +0,1% voor de investeringsgoederen, +0,6% voor de duurzame consumptiegoederen en +0,4% voor de niet-duurzame consumptiegoederen. De bouwnijverheid, anderzijds, steeg met 1,0%.

Volgende persbericht : 2/6/2005

*
* *

Overnemen mag mits bronvermelding: FOD Economie – NIS

Op de volgende bladzijde vindt U de bijhorende tabellen en grafieken.

Meer informatie over de conjunctuur !

⇒ Bekijk ook, voor een totaalbeeld van de Belgische en Europese conjunctuur, de viertalige conjunctuurportalsite van het NIS op het internet :

<http://statbel.fgov.be/indicators>

⇒ Alle methodologische toelichtingen bij de cijfers kunt U bij de Eenheid Conjunctuur vragen.

⇒ Het is mogelijk om gegevens over de loonmassa meer uitgesplitst (per subsector, per gewest) of verder bewerkt (vb. seizoensgezuiverd) toegestuurd te krijgen, eenmalig of maandelijks (per abonnement).

⇒ Naast de indexen van de loonmassa beschikken we over vele andere conjunctuurgegevens : werknemers, productie-indexen, nieuwe orders, gewerkte uren, ...

* de programma's voor seizoenszuivering en trendberekening beschouwen elke reeks op zich; daardoor kan het gebeuren dat de opstelling van de deelresultaten (van gewesten of producttypes) afwijkt van de globale resultaten.

Dienst Conjunctuur : 02.548.64.82; annelies.pots@statbel.mineco.fgov.be

Infocenter : 02.277.55.03; info.stat@mineco.fgov.be

<http://statbel.fgov.be>

Loonmassa

Bruto-Indexen
(2000=100)

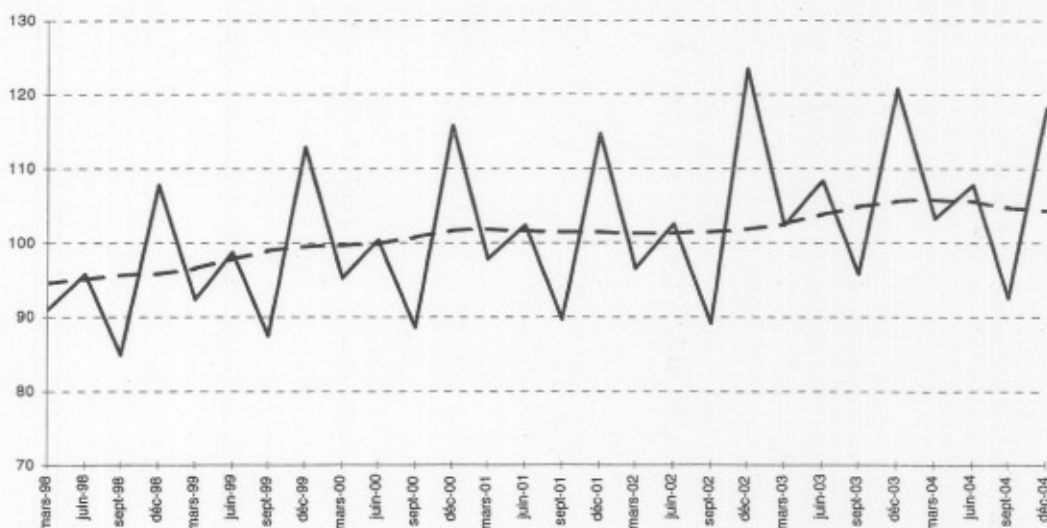
		I	II	III	IV	Jaar
Totale industrie	2003	102,4	108,4	95,78	120,7	106,8
	2004	103,3	107,9	92,6	118,1	105,5
Totale industrie (zonder bouwnijverheid)	2003	100,4	104,1	93,07	119,5	104,3
	2004	101	104,1	89,97	116,8	103,0
Winning van delfstoffen	2003	95,68	84,42	83,69	116,2	95,0
	2004	90,44	92,91	80,84	105,7	92,5
Industrie	2003	101,4	104,6	93,07	118,8	104,5
	2004	100,9	104,1	89,7	116	102,7
Productie en distributie van elektriciteit, gas en water	2003	83,77	97,23	93,65	130,4	101,3
	2004	102,6	105,6	94,97	131,3	108,6
Bouwnijverheid	2003	112,6	131,2	110	125,9	119,9
	2004	115	128	106,5	124,1	118,4

Trend

Totale industrie; na uitschakeling van seizoen- en toevallige schommelingen

Bruto-indexen:

Trend :



Vergelijking van het laatste kwartaal met het voorgaande kwartaal

Trend
 // > 2.5%
 / 0.5% tot 2.5%
 - 0.5% tot 0.5%
 \ -2.5% tot -0.5%
 \\ < -2.5%

BE : België
 VL : Vlaanderen
 WA : Wallonië
 BR : Brussel

Bedrijfstakken / Hoofdindustriegroepen	BE	VL	WA	BR
Totale industrie	→	→	→	↘
Totale industrie (zonder bouwnijverheid)	→	↘	→	↘
Intermediaire goederen	→	↘	→	↘
Investeringsgoederen	→	↘	↘	↘
Duurzame consumptiegoederen	↘	↘	→	↘
Niet-duurzame consumptiegoederen	→	↘	↘	↘
Winning van delfstoffen	↘	↘	↘	↘
Voedings- en genotmiddelen	↘	→	↘	↘
Textiel en kleding	↘	↘	↘	↘
Papier en karton; uitgeverijen en drukkerijen	↘	↘	↘	↘
Chemische, rubber- en kunststofnijverheid	→	→	↘	↘
Metaalverwerking	→	↘	→	↘
Niet-metaalhoudende minerale producten	↘	↘	↘	↘
Metallurgie	↘	↘	↘	↘
Meubels	→	→	↘	↘
Elektriciteit	→	→	→	↘
Bouwnijverheid	↘	→	→	↘

**FOD ECONOMIE, K.M.O., MIDDENSTAND EN ENERGIE
PERSBERICHT**

Donderdag 2 juni 2005

**Eerste kwartaal 2005: Loonmassa
Industrie: +0,1%; bouw: -2,4%**

In het eerste kwartaal van 2005, vergeleken met het voorgaande kwartaal, is het seizoensgezuiverde totaalbedrag van de lonen uitbetaald in de industrie (zonder bouwnijverheid) in België gelijk gebleven (+0,1%); in de bouwnijverheid was er een daling met 2,4%.

De trend van het laatste kwartaal vertoont in vergelijking met het voorgaande kwartaal een status quo (+0,3%) voor het hele land. Op gewestelijk niveau is de loonmassa in Vlaanderen gelijk gebleven (+0,2%), in Wallonië steeg de loonmassa met 0,6%*.

Een uitsplitsing naargelang het type van producten geeft +0,2% voor de intermediaire goederen, +0,3% voor de investeringsgoederen, -1,8% voor de duurzame consumptiegoederen en +0,4% voor de niet-duurzame consumptiegoederen. De bouwnijverheid, anderzijds, vertoont een status-quo (-0,3%).

Volgende persbericht : **1/9/2005**

*
* *

Overnemen mag mits bronvermelding: FOD Economie – Afdeling Statistiek

Op de volgende bladzijde vindt U de bijhorende tabellen en grafieken.

Meer informatie over de conjunctuur !

⇒ Bekijk ook, voor een totaalbeeld van de Belgische en Europese conjunctuur, de viertalige conjunctuurportalsite op het internet :

<http://statbel.fgov.be/indicators>

⇒ Alle methodologische toelichtingen bij de cijfers kunt U bij de Eenheid Conjunctuur vragen.

⇒ Het is mogelijk om gegevens over de loonmassa meer uitgesplitst (per subsector, per gewest) of verder bewerkt (vb. seizoengezuiverd) toegestuurd te krijgen, eenmalig of maandelijks (per abonnement).

⇒ Naast de indexen van de loonmassa beschikken we over vele andere conjunctuurgegevens : werknemers, productie-indexen, nieuwe orders, gewerkte uren, ...

() de programma's voor seizoenuivering en trendberekening beschouwen elke reeks op zich; daardoor kan het gebeuren dat de optelling van de deelresultaten (van gewesten of producttypes) afwijkt van de globale resultaten.*

Dienst Conjunctuur : 02.548.64.82; annelies.pots@statbel.mineco.fgov.be

Infocenter : 02.277.55.03; info.stat@mineco.fgov.be

<http://statbel.fgov.be>

Loonmassa

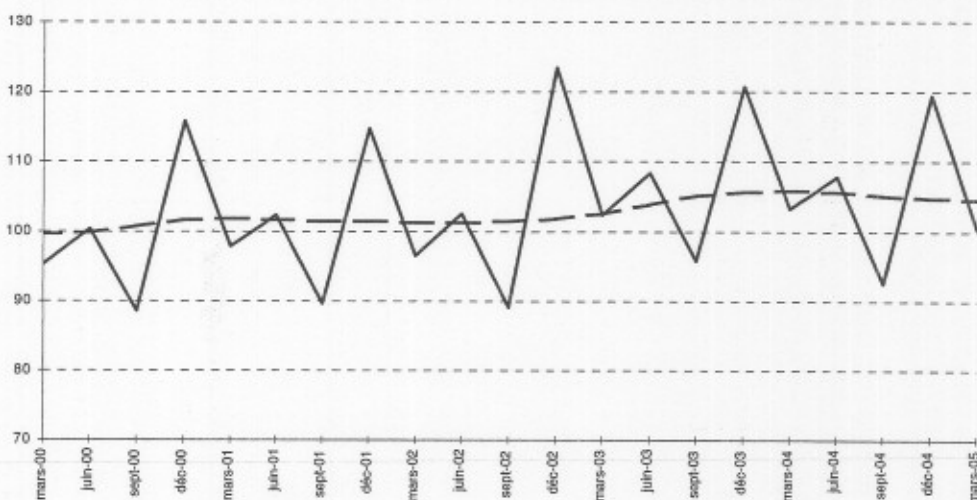
Bruto-indexen
(2000=100)

		I	II	III	IV	Jaar
Totale industrie	2004	103,3	107,9	92,6	119,4	105,8
	2005	100,3				
Totale industrie (zonder bouwnijverheid)	2004	101	104,1	89,97	118	103,3
	2005	99,27				
Winning van delfstoffen	2004	90,44	92,91	80,84	107,6	93,0
	2005	89,98				
Industrie	2004	100,9	104,1	89,7	117,8	103,1
	2005	99,38				
Productie en distributie van elektriciteit, gas en water	2004	102,6	105,6	94,97	122,1	106,3
	2005	97,89				
Bouwnijverheid	2004	115	128	106,5	125,9	118,8
	2005	104,8				

Trend
Totale industrie; na uitschakeling van seizoen- en toevallige schommelingen

Bruto-indexen:

Trend :



Vergelijking van het laatste kwartaal met het voorgaande kwartaal
Trend

↗ > 2.5%
↗ 0.5% tot 2.5%
→ -0.5% tot 0.5%
↘ -2.5% tot -0.5%
↘ < -2.5%

BE : België
VL : Vlaanderen
WA : Wallonië
BR : Brussel

Bedrijfstakken / Hoofdindustriegroepen	BE	VL	WA	BR
Totale industrie	→	→	↗	↘
Totale industrie (zonder bouwnijverheid)	→	→	↗	↘
Intermediaire goederen	→	↘	↗	↘
Investeringsgoederen	→	→	→	↘
Duurzame consumptiegoederen	↘	→	↘	↘
Niet-duurzame consumptiegoederen	→	→	↗	↘
Winning van delfstoffen	→	→	→	
Voedings- en genotmiddelen	↘	→	↗	↘
Textiel, kleding, leer en leerproducten	↘	↘	↘	↘
Papier en karton; uitgeverijen en drukkerijen	↘	↘	↗	↘
Chemische, rubber- en kunststofnijverheid	→	→	↗	↗
Metaalverwerking	↗	↗	↗	↘
Niet-metaalhoudende minerale producten	↘	→	↘	↘
Metallurgie	→	→	→	→
Meubels	↘	↘	↘	
Elektriciteit	↗	↗	↗	↗
Bouwnijverheid	→	↘	↘	↘

**FOD ECONOMIE, K.M.O., MIDDENSTAND EN ENERGIE
PERSBERICHT**

Donderdag 25 augustus 2005

**Tweede kwartaal 2005 : loonmassa
industrie : -0,4% ; bouw : -0,1%**

In het tweede kwartaal van 2005, vergeleken met het voorgaande kwartaal, daalde het seizoensgezuiverde totaalbedrag van de lonen uitbetaald in de industrie (zonder bouwnijverheid) in België met 0,4%; in de bouwnijverheid was er status-quo (-0,1%).

De trend van het laatste kwartaal vertoont in vergelijking met het voorgaande kwartaal een daling met 0,3% voor het hele land. Op gewestelijk niveau is er een daling van de loonmassa met 0,7% in Vlaanderen, in Wallonië bleef de loonmassa gelijk (-0,2%)*.

Een uitsplitsing naargelang het type van producten geeft -0,6% voor de intermediaire goederen, -0,4% voor de investeringsgoederen, -1,5% voor de duurzame consumptiegoederen en +0,5% voor de niet-duurzame consumptiegoederen. De bouwnijverheid, anderzijds, steeg met 0,3%.

Volgende persbericht : **1/12/2005**

*

* *

Overnemen mag mits bronvermelding: FOD Economie – Afdeling Statistiek

Op de volgende bladzijde vindt U de bijhorende tabellen en grafieken.

Meer informatie over de conjunctuur !

⇒ Bekijk ook, voor een totaalbeeld van de Belgische en Europese conjunctuur, de vierjarige conjunctuurportalsite op het internet :

<http://statbel.fgov.be/indicators>

⇒ Alle methodologische toelichtingen bij de cijfers kunt U bij de Eenheid Conjunctuur vragen.

⇒ Het is mogelijk om gegevens over de loonmassa meer uitgesplitst (per subsector, per gewest) of verder bewerkt (vb. seizoengezuiverd) toegestuurd te krijgen, eenmalig of maandelijks (per abonnement).

⇒ Naast de indexen van de loonmassa beschikken we over vele andere conjunctuurgegevens : werknemers, productie-indexen, nieuwe orders, gewerkte uren, ...

** de programma's voor seizoenuivering en trendberekening beschouwen elke reeks op zich; daardoor kan het gebeuren dat de opstelling van de deelresultaten (van gewesten of producttypes) afwijkt van de globale resultaten.*

Dienst Conjunctuur : 02.548.64.82; annelies.pots@statbel.mineco.fgov.be

Infocenter : 02.277.55.03; info.stat@mineco.fgov.be

<http://statbel.fgov.be>

Loonmassa

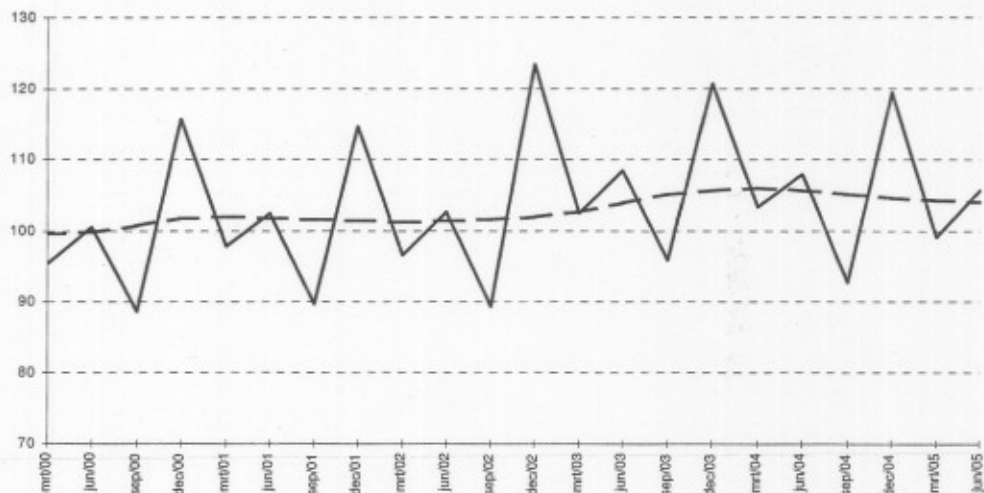
Bruto-indexen
(2000=100)

		I	II	III	IV	Jaar
Totale industrie	2004	103,3	107,9	92,6	119,4	105,8
	2005	99,08	105,6			
Totale industrie (zonder bouwnijverheid)	2004	101	104,1	89,97	118	103,3
	2005	97,89	102			
Winning van delfstoffen	2004	90,44	92,91	80,84	107,6	93,0
	2005	89,98	90,54			
Industrie	2004	100,9	104,1	89,7	117,8	103,1
	2005	97,91	101,4			
Productie en distributie van elektriciteit, gas en water	2004	102,6	105,6	94,97	122,1	106,3
	2005	97,89	113,4			
Bouwnijverheid	2004	115	128	106,5	125,9	118,8
	2005	104,6	124,7			

Trend
(2000=100)
Totale industrie; na
uitschakeling van
seizoen- en
toevallige
schommelingen

Bruto-indexen:

Trend :



Vergelijking van
het laatste
kwartaal met het
voorgaande
kwartaal
Trend

↗↗ > 2.5%
↗ 0.5% tot 2.5%
→ -0.5% tot 0.5%
↘ -2.5% tot -0.5%
↘↘ < -2.5%

BE : België
VL : Vlaanderen
WA : Wallonië
BR : Brussel

Bedrijfstakingen / Hoofdindustriegroepen	BE	VL	WA	BR
Totale industrie	→	→	→	→
Totale industrie (zonder bouwnijverheid)	→	↘	→	→
Intermediaire goederen	↘	↘	→	↗↗
Investeringsgoederen	→	↘	→	↘↘
Duurzame consumptiegoederen	↘	→	→	↘↘
Niet-duurzame consumptiegoederen	→	→	↗	↘
Winning van delfstoffen	↘	↘	→	
Voedings- en genotmiddelen	→	↗	↗	↗↗
Textiel, kleding, leer en leerproducten	↘	↘	↘↘	↘
Papier en karton; uitgeverijen en drukkerijen	→	↗	↘	↗
Chemische, rubber- en kunststofnijverheid	↗	→	↗	↗↗
Metaalverwerking	→	→	↗	↗
Niet-metaalhoudende minerale producten	→	→	↘	↘↘
Metallurgie	↘↘	↘	→	↘
Meubels	↘	↘	↘↘	
Elektriciteit	↗	↗	↗	↗
Bouwnijverheid	→	↗	→	↘

FOD ECONOMIE, K.M.O., MIDDENSTAND EN ENERGIE PERSBERICHT

Donderdag 1 december 2005

**Derde kwartaal 2005 : loonmassa
industrie : -1,1% ; bouw : +1,0%**

In het derde kwartaal van 2005, vergeleken met het voorgaande kwartaal, daalde het seizoengezuiverde totaalbedrag van de lonen uitbetaald in de industrie (zonder bouwnijverheid) in België met 1,1%; in de bouwnijverheid was er een stijging met 1,0%.

De trend van het laatste kwartaal vertoont in vergelijking met het voorgaande kwartaal een daling (-0,6%) voor het hele land. Op gewestelijk niveau is er een daling van de loonmassa met 0,5% in Vlaanderen, in Wallonië bleef de loonmassa gelijk (+ 0,1%)*.

Een uitsplitsing naargelang het type van producten geeft -0,3% voor de intermediaire goederen, +1,1% voor de investeringsgoederen, +1,3% voor de duurzame consumptiegoederen en +0,4% voor de niet-duurzame consumptiegoederen. De bouwnijverheid, anderzijds, steeg met 0,9%.

Volgende persbericht : **2/3/2006**

*
* *

*Overnemen mag mits bronvermelding: **FOD Economie – Algemene Directie Statistiek***

Op de volgende bladzijde vindt U de bijhorende tabellen en grafieken.

Meer informatie over de conjunctuur !

⇒ Bekijk ook, voor een totaalbeeld van de Belgische en Europese conjunctuur, de viertalige conjunctuurportalsite op het internet :

<http://statbel.fgov.be/indicators>

⇒ Alle methodologische toelichtingen bij de cijfers kunt U bij de Dienst Conjunctuur vragen.

⇒ Het is mogelijk om gegevens over de loonmassa meer uitgesplitst (per subsector, per gewest) of verder bewerkt (vb. seizoengezuiverd) toegestuurd te krijgen, eenmalig of maandelijks (per abonnement).

⇒ Naast de indexen van de loonmassa beschikken we over vele andere conjunctuurgegevens : werknemers, productie-indexen, nieuwe orders, gewerkte uren, ...

** de programma's voor seizoenuivering en trendberekening beschouwen elke reeks op zich; daardoor kan het gebeuren dat de optelling van de deelresultaten (van gewesten of producttypes) afwijkt van de globale resultaten.*

Dienst Conjunctuur : 02.548.64.82; annelies.pots@statbel.mineco.fgov.be

Infocenter : 02.277.55.03; info.stat@mineco.fgov.be

<http://statbel.fgov.be>

Loonmassa

Bruto-indexen
(2000=100)

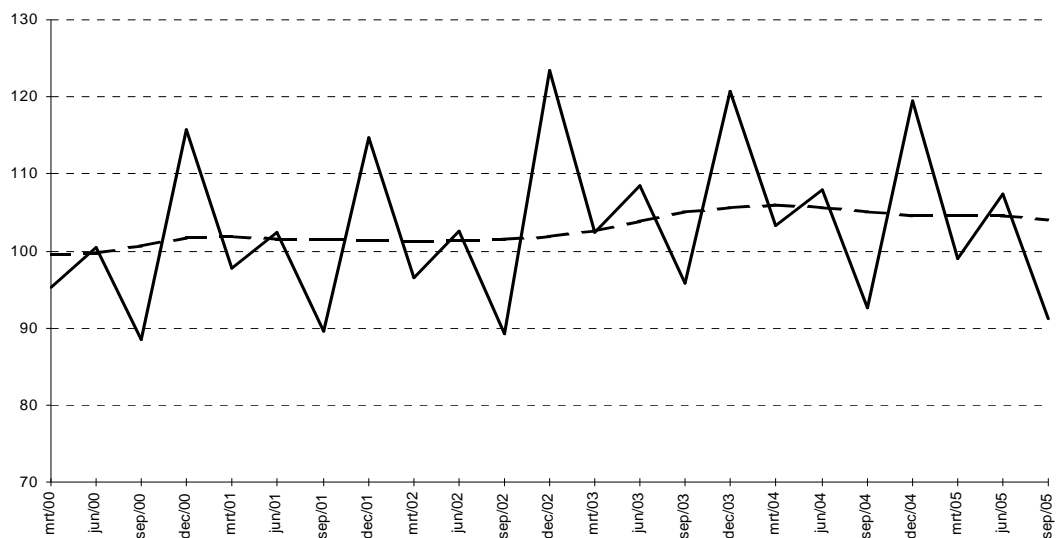
		I	II	III	IV	Jaar
Totale industrie	2004	103,3	107,9	92,6	119,4	105,8
	2005	99,08	107,4	91,11		
Totale industrie (zonder bouwnijverheid)	2004	101	104,1	89,97	118	103,3
	2005	97,89	103,6	88,53		
Winning van delfstoffen	2004	90,44	92,91	80,84	107,6	93,0
	2005	89,98	93,79	78,08		
Industrie	2004	100,9	104,1	89,7	117,8	103,1
	2005	97,91	102,7	88,26		
Productie en distributie van elektriciteit, gas en water	2004	102,6	105,6	94,97	122,1	106,3
	2005	97,89	119,8	93,72		
Bouwnijverheid	2004	115	128	106,5	125,9	118,8
	2005	104,6	128,3	104,8		

Trend
(2000=100)

Totale industrie; na uitschakeling van seizoen- en toevallige schommelingen

Bruto-indexen:

Trend :



Vergelijking van het laatste kwartaal met het voorgaande kwartaal
Trend

↗↗ > 2.5%
↗ 0.5% tot 2.5%
→ -0.5% tot 0.5%
↘ -2.5% tot -0.5%
↘↘ < -2.5%

BE : België
VL : Vlaanderen
WA : Wallonië
BR : Brussel

Bedrijfstakken / Hoofdindustriegroepen	BE	VL	WA	BR
Totale industrie	→	→	→	↘
Totale industrie (zonder bouwnijverheid)	↘	→	→	↘
Intermediaire goederen	→	↘	↘	↘
Investeringsgoederen	↗	↗	↘↘	↘↘
Duurzame consumptiegoederen	↗	→	↘	↘↘
Niet-duurzame consumptiegoederen	→	→	↗	↘
Winning van delfstoffen	→	→	↘	
Voedings- en genotmiddelen	→	→	↗	↗
Textiel, kleding, leer en leerproducten	↘↘	↘	↘↘	↘
Papier en karton; uitgeverijen en drukkerijen	→	↗	→	↘
Chemische, rubber- en kunststofnijverheid	→	→	↗	↘
Metaalverwerking	→	→	→	↘
Niet-metaalhoudende minerale producten	↘	→	↘	↘↘
Metallurgie	↘↘	↘	→	↗↗
Meubels	↘	↘	↘	
Elektriciteit	→	→	→	→
Bouwnijverheid	↗	↗	→	↗

FOD ECONOMIE, K.M.O., MIDDENSTAND EN ENERGIE
ALGEMENE DIRECTIE STATISTIEK EN ECONOMISCHE INFORMATIE
PERSBERICHT

Donderdag 2 maart 2006

**Vierde kwartaal 2005 : loonmassa
industrie : -0,6% ; bouw : -0,4%**

In het vierde kwartaal van 2005, vergeleken met het voorgaande kwartaal, daalde het seizoengezuiverde totaalbedrag van de lonen uitbetaald in de industrie (zonder bouwnijverheid) in België met 0,6%; in de bouwnijverheid was er een daling met 0,4%.

De trend van het laatste kwartaal vertoont in vergelijking met het voorgaande kwartaal een daling (-0,6%) voor het hele land. Op gewestelijk niveau is er een daling van de loonmassa met 0,5% in Vlaanderen, in Wallonië daalde de loonmassa met 0,2%*.

Een uitsplitsing naargelang het type van producten geeft +0,0% voor de intermediaire goederen, -0,5% voor de investeringsgoederen, +0,8% voor de duurzame consumptiegoederen en +0,4% voor de niet-duurzame consumptiegoederen. De bouwnijverheid, anderzijds, steeg met 0,5%.

Volgende persbericht : **1/6/2006**

*
* *

*Overnemen mag mits bronvermelding: **FOD Economie – Algemene Directie Statistiek***

Op de volgende bladzijde vindt U de bijhorende tabellen en grafieken.

Meer informatie over de conjunctuur !

⇒ Bekijk ook, voor een totaalbeeld van de Belgische en Europese conjunctuur, de viertalige conjunctuurportalsite op het internet :

<http://statbel.fgov.be/indicators>

⇒ Alle methodologische toelichtingen bij de cijfers kunt U bij de Dienst Conjunctuur vragen.

⇒ Het is mogelijk om gegevens over de loonmassa meer uitgesplitst (per subsector, per gewest) of verder bewerkt (vb. seizoengezuiverd) toegestuurd te krijgen, eenmalig of maandelijks (per abonnement).

⇒ Naast de indexen van de loonmassa beschikken we over vele andere conjunctuurgegevens : werknemers, productie-indexen, nieuwe orders, gewerkte uren, ...

** de programma's voor seizoenuivering en trendberekening beschouwen elke reeks op zich; daardoor kan het gebeuren dat de optelling van de deelresultaten (van gewesten of producttypes) afwijkt van de globale resultaten.*

Loonmassa

Bruto-indexen
(2000=100)

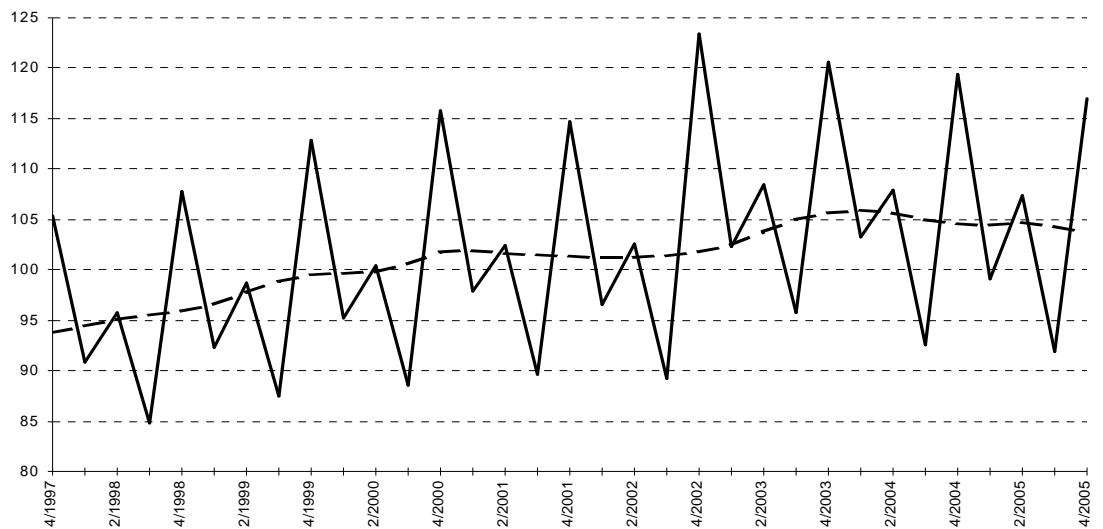
		I	II	III	IV	Jaar
Totale industrie	2004	103,3	107,9	92,6	119,4	105,8
	2005	99,08	107,4	91,94	117,1	103,9
Totale industrie (zonder bouwnijverheid)	2004	101	104,1	89,97	118	103,3
	2005	97,89	103,6	89,15	115,6	101,6
Winning van delfstoffen	2004	90,44	92,91	80,84	107,6	93,0
	2005	89,98	93,79	77,8	101,6	90,8
Industrie	2004	100,9	104,1	89,7	117,8	103,1
	2005	97,91	102,7	88,92	115	101,1
Productie en distributie van elektriciteit, gas en water	2004	102,6	105,6	94,97	122,1	106,3
	2005	97,89	119,8	93,85	127,9	109,9
Bouwnijverheid	2004	115	128	106,5	125,9	118,8
	2005	104,6	128,3	106,8	123,7	115,8

Trend
(2000=100)

Totale industrie; na
uitschakeling van
seizoen- en
toevallige
schommelingen

Bruto-indexen:

Trend :
— — — — —



Vergelijking van
het laatste
kwartaal met het
voorgaande
kwartaal
Trend
(2000=100)

↗ > 2.5%
↗ 0.5% tot 2.5%
→ -0.5% tot 0.5%
↘ -2.5% tot -0.5%
↘ < -2.5%

BE : België
VL : Vlaanderen
WA : Wallonië
BR : Brussel

Bedrijfstakingen / Hoofdindustriegroepen	BE	VL	WA	BR
Totale industrie	↘	↘	→	↘
Totale industrie (zonder bouwnijverheid)	↘	→	→	↘↘
Intermediaire goederen	→	→	→	↘↘
Investeringsgoederen	→	↗	↘	↘↘
Duurzame consumptiegoederen	↗	→	→	↘↘
Niet-duurzame consumptiegoederen	→	→	↗	↘
Winning van delfstoffen	↘	→	↘	
Voedings- en genotmiddelen	→	→	↗	→
Textiel en kleding	↘	↘	↘	→
Papier en karton; uitgeverijen en drukkerijen	↘	→	↗	↘↘
Chemische, rubber- en kunststofnijverheid	↗	→	↗	↘↘
Metaalverwerking	→	→	→	↘
Niet-metaalhoudende minerale producten	↘↘	↘	→	→
Metallurgie	↘	↗	↘	↘↘
Meubels	↘	↗	→	
Elektriciteit	↘	↘	→	→
Bouwnijverheid	→	→	→	→

FOD ECONOMIE, K.M.O., MIDDENSTAND EN ENERGIE
ALGEMENE DIRECTIE STATISTIEK EN ECONOMISCHE INFORMATIE
PERSBERICHT

Donderdag 8 juni 2006

**Eerste kwartaal 2006 : loonmassa
industrie : -1,8% ; bouw : +0,5%**

In het eerste kwartaal van 2006, vergeleken met het voorgaande kwartaal, daalde het seizoengezuiverde totaalbedrag van de lonen uitbetaald in de industrie (zonder bouwnijverheid) in België met 1,8%; in de bouwnijverheid was er een stijging met 0,5%.

De trend van het laatste kwartaal vertoont in vergelijking met het voorgaande kwartaal een daling (-1,2%) voor het hele land. Op gewestelijk niveau is de loonmassa gelijk gebleven (+0,0%) in Vlaanderen, in Wallonië daalde de loonmassa met 0,5%*.

Een uitsplitsing naargelang het type van producten geeft +0,8% voor de intermediaire goederen, +0,1% voor de investeringsgoederen, +0,6% voor de duurzame consumptiegoederen en +0,3% voor de niet-duurzame consumptiegoederen. De bouwnijverheid, anderzijds, steeg met 0,9%.

Volgende persbericht : **7/9/2006**

*
* *

*Overnemen mag mits bronvermelding: **FOD Economie – Algemene Directie Statistiek***

Op de volgende bladzijde vindt U de bijhorende tabellen en grafieken.

Meer informatie over de conjunctuur !

⇒ Bekijk ook, voor een totaalbeeld van de Belgische en Europese conjunctuur, de viertalige conjunctuurportalsite op het internet :

<http://statbel.fgov.be/indicators>

⇒ Alle methodologische toelichtingen bij de cijfers kunt U bij de Dienst Conjunctuur vragen.

⇒ Het is mogelijk om gegevens over de loonmassa meer uitgesplitst (per subsector, per gewest) of verder bewerkt (vb. seizoengezuiverd) toegestuurd te krijgen, eenmalig of maandelijks (per abonnement).

⇒ Naast de indexen van de loonmassa beschikken we over vele andere conjunctuurgegevens : werknemers, productie-indexen, nieuwe orders, gewerkte uren, ...

** de programma's voor seizoenuivering en trendberekening beschouwen elke reeks op zich; daardoor kan het gebeuren dat de optelling van de deelresultaten (van gewesten of producttypes) afwijkt van de globale resultaten.*

Dienst Conjunctuur : 02.548.64.82; annelies.pots@statbel.mineco.fgov.be

Infocenter : 02.277.55.03; info.stat@mineco.fgov.be

<http://statbel.fgov.be>

Loonmassa

Bruto-indexen
(2000=100)

		I	II	III	IV	Jaar
Totale industrie	2005	89,98	97,57	83,5	106,9	94,5
	2006	87,86				
Totale industrie (zonder bouwnijverheid)	2005	90,56	95,8	82,47	107,6	94,1
	2006	87,04				
Winning van delfstoffen	2005	85,58	89,2	73,99	97,51	86,6
	2006	86,65				
Industrie	2005	90,13	94,49	81,85	106,5	93,2
	2006	85,95				
Productie en distributie van elektriciteit, gas en water	2005	97,73	119,6	93,69	126,9	109,5
	2006	106,4				
Bouwnijverheid	2005	87,12	106,9	88,91	103,4	96,6
	2006	92,17				

Trend
(2000=100)

Totale industrie; na
uitschakeling van
seizoen- en
toevallige
schommelingen

Bruto-indexen:

Trend :



Vergelijking van
het laatste
kwartaal met het
voorgaande
kwartaal
Trend

↗↗ > 2.5%
↗ 0.5% tot 2.5%
→ -0.5% tot 0.5%
↘ -2.5% tot -0.5%
↘↘ < -2.5%

BE : België
VL : Vlaanderen
WA : Wallonië
BR : Brussel

Bedrijfstakken / Hoofdindustriegroepen

	BE	VL	WA	BR
Totale industrie	↘	↘	↘	→
Totale industrie (zonder bouwnijverheid)	↘	→	↘	↘
Intermediaire goederen	↗	→	→	↗↗
Investeringsgoederen	→	↘	→	↘↘
Duurzame consumptiegoederen	↗	→	↘	↘
Niet-duurzame consumptiegoederen	→	→	↗	↘
Winning van delfstoffen	→	→	→	
Voedings- en genotmiddelen	→	→	→	↘↘
Textiel en kleding	↘	↘	↘	→
Papier en karton; uitgeverijen en drukkerijen	→	↗	→	↘
Chemische, rubber- en kunststofnijverheid	↗	→	↗	↗
Metaalverwerking	→	→	→	↘
Niet-metaalhoudende minerale producten	↘↘	↘	→	→
Metallurgie	→	↗	↘	↘↘
Meubels	↗	→	→	
Elektriciteit	→	→	↘	→
Bouwnijverheid	→	→	→	→



FEDERALE OVERHEIDSDIENST
ECONOMIE, K.M.O.,
MIDDENSTAND & ENERGIE

**FOD ECONOMIE, K.M.O., MIDDENSTAND EN ENERGIE
ALGEMENE DIRECTIE STATISTIEK EN ECONOMISCHE INFORMATIE
PERSBERICHT**

Donderdag 7 september 2006

**Tweede kwartaal 2006 : loonmassa
industrie : +0,2% ; bouw : +1,2%**

In het tweede kwartaal van 2006, vergeleken met het voorgaande kwartaal, steeg het seizoengezuiverde totaalbedrag van de lonen uitbetaald in de industrie (zonder bouwnijverheid) in België met 0,2%; in de bouwnijverheid was er een stijging met 1,2%.

De trend van het laatste kwartaal vertoont in vergelijking met het voorgaande kwartaal een lichte stijging (+0,2%) voor het hele land. Op gewestelijk niveau is er een stijging van de loonmassa met 0,7% in Vlaanderen, in Wallonië steeg de loonmassa met 0,3%*.

Een uitsplitsing naargelang het type van producten geeft +1,0% voor de intermediaire goederen, +0,7% voor de investeringsgoederen, -0,5% voor de duurzame consumptiegoederen en +0,3% voor de niet-duurzame consumptiegoederen. De bouwnijverheid, anderzijds, steeg met 1,0%.

Volgende persbericht : **7/12/2006**

*

* *

*Overnemen mag mits bronvermelding: **FOD Economie – Algemene Directie Statistiek***

Op de volgende bladzijde vindt U de bijhorende tabellen en grafieken.

Meer informatie over de conjunctuur !

⇒ Bekijk ook, voor een totaalbeeld van de Belgische en Europese conjunctuur, de viertalige conjunctuurportalsite op het internet :

<http://statbel.fgov.be/indicators>

⇒ Alle methodologische toelichtingen bij de cijfers kunt U bij de Dienst Conjunctuur vragen.

⇒ Het is mogelijk om gegevens over de loonmassa meer uitgesplitst (per subsector, per gewest) of verder bewerkt (vb. seizoengezuiverd) toegestuurd te krijgen, eenmalig of maandelijks (per abonnement).

⇒ Naast de indexen van de loonmassa beschikken we over vele andere conjunctuurgegevens : werknemers, productie-indexen, nieuwe orders, gewerkte uren, ...

** de programma's voor seizoenuivering en trendberekening beschouwen elke reeks op zich; daardoor kan het gebeuren dat de optelling van de deelresultaten (van gewesten of producttypes) afwijkt van de globale resultaten.*

Dienst Conjunctuur : 02.548.64.82; annelies.pots@statbel.mineco.fgov.be
Infocenter : 02.277.55.03; info.stat@mineco.fgov.be
<http://statbel.fgov.be>

Loonmassa

**Bruto-indexen
(2000=100)**

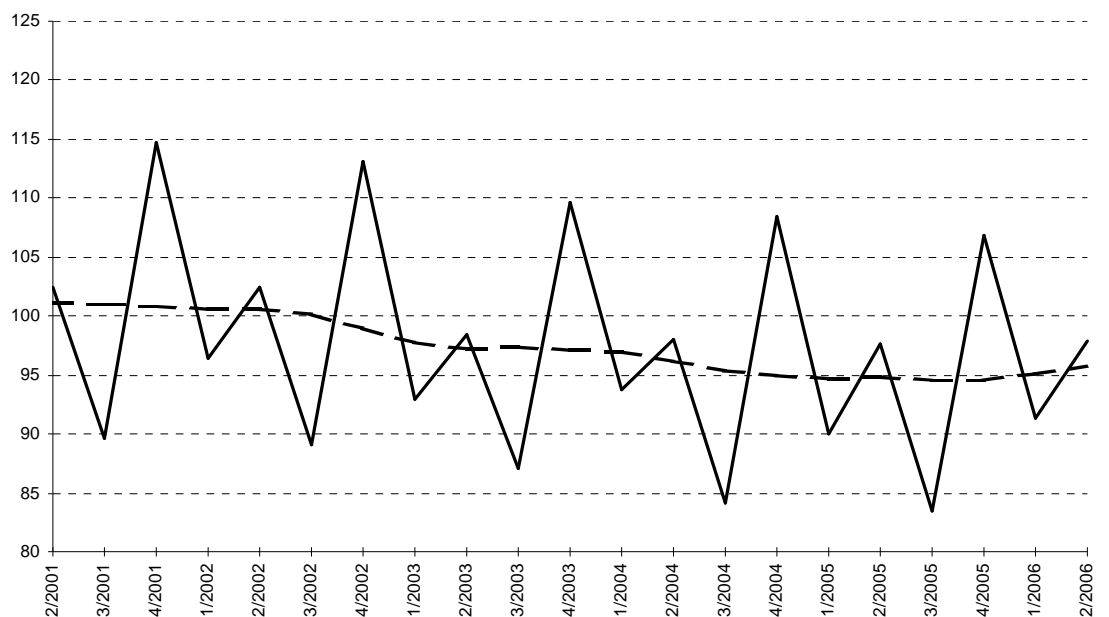
		I	II	III	IV	Jaar
Totale industrie	2005	89,98	97,57	83,5	106,9	94,5
	2006	91,41	97,84			
Totale industrie (zonder bouwnijverheid)	2005	90,56	95,8	82,47	107,6	94,1
	2006	91,23	96,03			
Winning van delfstoffen	2005	85,58	89,2	73,99	97,51	86,6
	2006	86,05	87,87			
Industrie	2005	90,13	94,49	81,85	106,5	93,2
	2006	90,37	94,56			
Productie en distributie van elektriciteit, gas en water	2005	97,73	119,6	93,69	126,9	109,5
	2006	106,6	123,6			
Bouwnijverheid	2005	87,12	106,9	88,91	103,4	96,6
	2006	92,44	107,2			

**Trend
(2000=100)**

Totale industrie; na uitschakeling van seizoen- en toevallige schommelingen

Bruto-indexen:

Trend :
— — — — —



Vergelijking van het laatste kwartaal met het voorgaande kwartaal
Trend

↗↗ > 2.5%
↗ 0.5% tot 2.5%
→ -0.5% tot 0.5%
↘ -2.5% tot -0.5%
↘↘ < -2.5%

BE : België
VL : Vlaanderen
WA : Wallonië
BR : Brussel

Bedrijfstakken / Hoofdindustriegroepen	BE	VL	WA	BR
Totale industrie	↗	→	→	↘
Totale industrie (zonder bouwnijverheid)	→	↗	→	↘
Intermediaire goederen	↗	↗	→	↗↗
Investeringsgoederen	↗	→	↗	↘↘
Duurzame consumptiegoederen	→	→	↘	↘
Niet-duurzame consumptiegoederen	→	→	↗	↘
Winning van delfstoffen	→	↘	→	
Voedings- en genotmiddelen	→	→	→	↘↘
Textiel en kleding	↘	↘	↘	↗
Papier en karton; uitgeverijen en drukkerijen	→	↗	↘	→
Chemische, rubber- en kunststofnijverheid	↗	→	↗	↗↗
Metaalverwerking	→	→	→	↘
Niet-metaalhoudende minerale producten	↗↗	→	↘	→
Metallurgie	↘	→	↘	↘↘
Meubels	↗	→	→	
Elektriciteit	→	→	↘↘	→
Bouwnijverheid	↗	↗	↗	↗

ALGEMENE DIRECTIE STATISTIEK EN ECONOMISCHE INFORMATIE
PERSBERICHT

Donderdag 21 december 2006

Derde kwartaal 2006 : loonmassa
industrie : -0,2% ; bouw : status-quo

In het derde kwartaal van 2006, vergeleken met het voorgaande kwartaal, daalde het seizoengezuiverde totaalbedrag van de lonen uitbetaald in de industrie (zonder bouwnijverheid) in België met 0,2%; in de bouwnijverheid was er een status-quo (+0,0%).

De trend van het laatste kwartaal vertoont in vergelijking met het voorgaande kwartaal een status-quo (+0,0%) voor het hele land. Op gewestelijk niveau is er een daling van de loonmassa met 0,5% in Vlaanderen, in Wallonië steeg de loonmassa met 0,2%*.

Een uitsplitsing naargelang het type van producten geeft -0,5% voor de intermediaire goederen, +0,4% voor de investeringsgoederen, -0,9% voor de duurzame consumptiegoederen en +0,2% voor de niet-duurzame consumptiegoederen. De bouwnijverheid, anderzijds, steeg met 0,7%.

Volgende persbericht : **1/3/2007**

*

* *

*Overnemen mag mits bronvermelding: **FOD Economie – Algemene Directie Statistiek***

Op de volgende bladzijde vindt U de bijhorende tabellen en grafieken.

Meer informatie over de conjunctuur !

⇒ Bekijk ook, voor een totaalbeeld van de Belgische en Europese conjunctuur, de viertalige conjunctuurportaalsite op het internet :

<http://statbel.fgov.be/indicators>

⇒ Alle methodologische toelichtingen bij de cijfers kunt U bij de Dienst Conjunctuur vragen.

⇒ Het is mogelijk om gegevens over de loonmassa meer uitgesplitst (per subsector, per gewest) of verder bewerkt (vb. seizoengezuiverd) toegestuurd te krijgen, eenmalig of maandelijks (per abonnement).

⇒ Naast de indexen van de loonmassa beschikken we over vele andere conjunctuurgegevens : werknemers, productie-indexen, nieuwe orders, gewerkte uren, ...

* de programma's voor seizoenuivering en trendberekening beschouwen elke reeks op zich; daardoor kan het gebeuren dat de optelling van de deelresultaten (van gewesten of producttypes) afwijkt van de globale resultaten.

Loonmassa

**Bruto-indexen
(2000=100)**

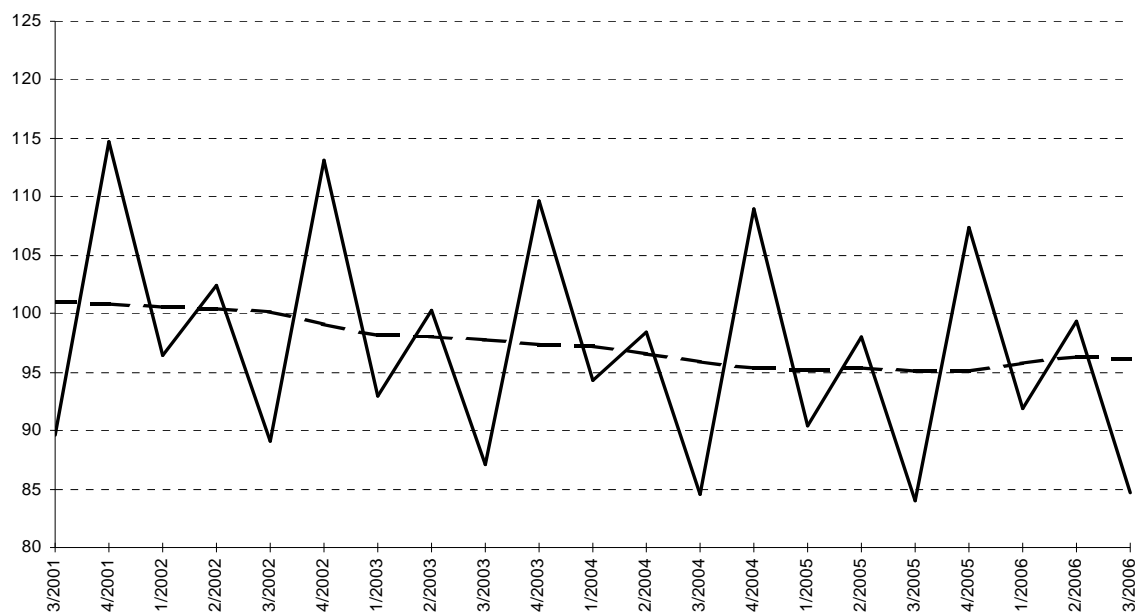
		I	II	III	IV	Jaar
Totale industrie	2005	90,45	98,08	83,94	107,4	95,0
	2006	91,89	99,31	84,67		
Totale industrie (zonder bouwnijverheid)	2005	91,1	96,37	82,97	108,2	94,7
	2006	91,78	97,46	83,64		
Winning van delfstoffen	2005	85,56	89,18	73,98	97,49	86,6
	2006	86,04	88,37	73,92		
Industrie	2005	90,68	95,06	82,35	107,1	93,8
	2006	90,92	96,07	82,89		
Productie en distributie van elektriciteit, gas en water	2005	98,31	120,3	94,25	127,6	110,1
	2006	107,2	123,7	97,52		
Bouwnijverheid	2005	87,18	106,9	88,97	103,5	96,6
	2006	92,5	108,8	89,93		

**Trend
(2000=100)**

Totale industrie; na uitschakeling van seizoen- en toevallige schommelingen

Bruto-indexen:

Trend :



Vergelijking van het laatste kwartaal met het voorgaande kwartaal
Trend

↗↗ > 2.5%
↗ 0.5% tot 2.5%
→ -0.5% tot 0.5%
↘ -2.5% tot -0.5%
↘↘ < -2.5%

BE : België
VL : Vlaanderen
WA : Wallonië
BR : Brussel

Bedrijfstakingen / Hoofdindustriegroepen	BE	VL	WA	BR
Totale industrie	→	→	→	↘
Totale industrie (zonder bouwnijverheid)	→	↘	→	↘
Intermediaire goederen	↘	↘	↘	↘
Investeringsgoederen	→	↗	↘	↘
Duurzame consumptiegoederen	↘	↗	↘↘	↘
Niet-duurzame consumptiegoederen	→	→	↗	↘
Winning van delfstoffen	→	↘	→	
Voedings- en genotmiddelen	→	→	→	↘↘
Textiel en kleding	↘	→	→	↘↘
Papier en karton; uitgeverijen en drukkerijen	↘	↗	→	↘
Chemische, rubber- en kunststofnijverheid	→	→	↗	↘
Metaalverwerking	→	→	→	→
Niet-metaalhoudende minerale producten	↗	↗↗	→	→
Metallurgie	↘	→	↘	↘
Meubels	→	↘	→	
Elektriciteit	↘	↘	↘	→
Bouwnijverheid	↗	↗	↗	↗

ALGEMENE DIRECTIE STATISTIEK EN ECONOMISCHE INFORMATIE
PERSBERICHT

Donderdag 1 maart 2007

Vierde kwartaal 2006 : loonmassa
industrie : -0,1% ; bouw : +2,2%

In het vierde kwartaal van 2006, vergeleken met het voorgaande kwartaal, daalde het seizoengezuiverde totaalbedrag van de lonen uitbetaald in de industrie (zonder bouwnijverheid) in België met 0,1%; in de bouwnijverheid was er een stijging met 2,2%.

De trend van het laatste kwartaal vertoont in vergelijking met het voorgaande kwartaal een status-quo (+0,0%) voor het hele land. Op gewestelijk niveau is er een daling van de loonmassa met 0,3% in Vlaanderen, in Wallonië daalde de loonmassa met 0,1%*.

Een uitsplitsing naargelang het type van producten geeft +0,1% voor de intermediaire goederen, -0,2% voor de investeringsgoederen, +0,9% voor de duurzame consumptiegoederen en +0,1% voor de niet-duurzame consumptiegoederen. De bouwnijverheid, anderzijds, steeg met 1,1%.

Volgende persbericht : **31/5/2007**

*

* *

*Overnemen mag mits bronvermelding: **FOD Economie – Algemene Directie Statistiek***

Op de volgende bladzijde vindt U de bijhorende tabellen en grafieken.

Meer informatie over de conjunctuur !

⇒ Bekijk ook, voor een totaalbeeld van de Belgische en Europese conjunctuur, de viertalige conjunctuurportaal op het internet :

<http://statbel.fgov.be/indicators>

⇒ Alle methodologische toelichtingen bij de cijfers kunt U bij de Dienst Conjunctuur vragen.

⇒ Het is mogelijk om gegevens over de loonmassa meer uitgesplitst (per subsector, per gewest) of verder bewerkt (vb. seizoengezuiverd) toegestuurd te krijgen, eenmalig of maandelijks (per abonnement).

⇒ Naast de indexen van de loonmassa beschikken we over vele andere conjunctuurgegevens : werknemers, productie-indexen, nieuwe orders, gewerkte uren, ...

* de programma's voor seizoenuivering en trendberekening beschouwen elke reeks op zich; daardoor kan het gebeuren dat de optelling van de deelresultaten (van gewesten of producttypes) afwijkt van de globale resultaten.

Loonmassa

**Bruto-indexen
(2000=100)**

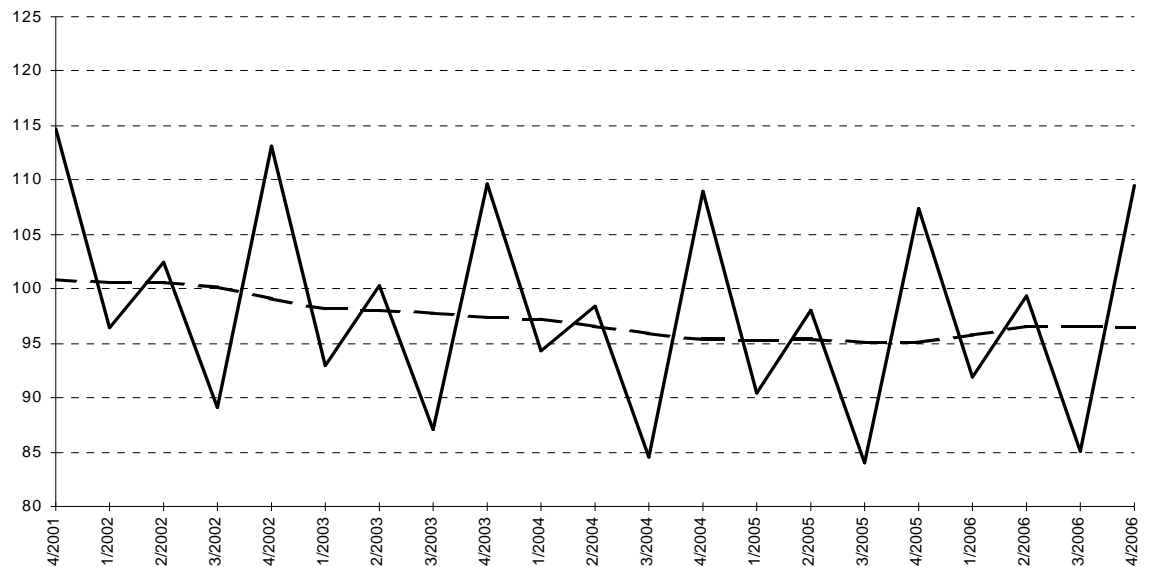
		I	II	III	IV	Jaar
Totale industrie	2005	90,45	98,08	83,94	107,4	95,0
	2006	91,89	99,31	85,13	109,5	96,5
Totale industrie (zonder bouwnijverheid)	2005	91,1	96,37	82,97	108,2	94,7
	2006	91,78	97,46	84,2	109,5	95,7
Winning van delfstoffen	2005	85,56	89,18	73,98	97,49	86,6
	2006	86,04	88,37	74,26	105,3	88,5
Industrie	2005	90,68	95,06	82,35	107,1	93,8
	2006	90,92	96,07	83,48	108,3	94,7
Productie en distributie van elektriciteit, gas en water	2005	98,31	120,3	94,25	127,6	110,1
	2006	107,2	123,7	97,49	131,1	114,9
Bouwnijverheid	2005	87,18	106,9	88,97	103,5	96,6
	2006	92,5	108,8	89,93	109,8	100,3

**Trend
(2000=100)**

Totale industrie; na uitschakeling van seizoen- en toevallige schommelingen

Bruto-indexen:

Trend :



Vergelijking van het laatste kwartaal met het voorgaande kwartaal
Trend

↗↗ > 2.5%
↗ 0.5% tot 2.5%
→ -0.5% tot 0.5%
↘ -2.5% tot -0.5%
↘↘ < -2.5%

BE : België
VL : Vlaanderen
WA : Wallonië
BR : Brussel

Bedrijfstakken / Hoofdindustriegroepen	BE	VL	WA	BR
Totale industrie	→	→	→	↘
Totale industrie (zonder bouwnijverheid)	→	→	→	↘
Intermediaire goederen	→	→	↘	↘↘
Investeringsgoederen	→	↘↘	↗↗	↘↘
Duurzame consumptiegoederen	↗	↗	↘↘	↘
Niet-duurzame consumptiegoederen	→	→	↗	↘
Winning van delfstoffen	↗	→	↗	
Voedings- en genotmiddelen	↘	→	↗	↘↘
Textiel en kleding	↗	→	↗	↘↘
Papier en karton; uitgeverijen en drukkerijen	↘	→	→	↘↘
Chemische, rubber- en kunststofnijverheid	→	→	↗	↘↘
Metaalverwerking	→	→	↗	↘
Niet-metaalhoudende minerale producten	↘	↗↗	→	→
Metallurgie	→	↗	↘	↘
Meubels	→	→	→	
Elektriciteit	→	→	↘	→
Bouwnijverheid	↗	↗	↗	↗

**ALGEMENE DIRECTIE STATISTIEK EN ECONOMISCHE INFORMATIE
PERSBERICHT**

Donderdag 31 mei 2007

**Eerste kwartaal 2007 : loonmassa
industrie : -0,2% ; bouw : +1,5%**

In het eerste kwartaal van 2007, vergeleken met het voorgaande kwartaal, daalde het seizoengezuiverde totaalbedrag van de lonen uitbetaald in de industrie (zonder bouwnijverheid) in België met 0,2%; in de bouwnijverheid was er een stijging met 1,5%.

De trend van het laatste kwartaal vertoont in vergelijking met het voorgaande kwartaal een status-quo (+0,0%) voor het hele land. Op gewestelijk niveau is er een daling van de loonmassa met 0,2% in Vlaanderen, in Wallonië steeg de loonmassa met 0,1%*.

Een uitsplitsing naargelang het type van producten geeft +0,2% voor de intermediaire goederen, +0,0% voor de investeringsgoederen, -0,2% voor de duurzame consumptiegoederen en +0,2% voor de niet-duurzame consumptiegoederen. De bouwnijverheid, anderzijds, steeg met 1,2%.

Volgende persbericht : **6/9/2006**

*

* *

*Overnemen mag mits bronvermelding: **FOD Economie – Algemene Directie Statistiek***

Op de volgende bladzijde vindt U de bijhorende tabellen en grafieken.

Meer informatie over de conjunctuur !

⇒ Bekijk ook, voor een totaalbeeld van de Belgische en Europese conjunctuur, de viertalige conjunctuurportalsite op het internet :

<http://statbel.fgov.be/indicators>

⇒ Alle methodologische toelichtingen bij de cijfers kunt U bij de Dienst Conjunctuur vragen.

⇒ Het is mogelijk om gegevens over de loonmassa meer uitgesplitst (per subsector, per gewest) of verder bewerkt (vb. seizoengezuiverd) toegestuurd te krijgen, eenmalig of maandelijks (per abonnement).

⇒ Naast de indexen van de loonmassa beschikken we over vele andere conjunctuurgegevens : werknemers, productie-indexen, nieuwe orders, gewerkte uren, ...

* de programma's voor seizoenuivering en trendberekening beschouwen elke reeks op zich; daardoor kan het gebeuren dat de optelling van de deelresultaten (van gewesten of producttypes) afwijkt van de globale resultaten.

Loonmassa

**Bruto-indexen
(2000=100)**

		I	II	III	IV	Jaar
Totale industrie	2006	91,89	99,31	85,13	110,3	96,7
	2007	93,33				
Totale industrie (zonder bouwnijverheid)	2006	91,78	97,46	84,2	110,3	95,9
	2007	92,36				
Winning van delfstoffen	2006	86,04	88,37	74,26	100,2	87,2
	2007	90,28				
Industrie	2006	90,92	96,07	83,48	109,2	94,9
	2007	91,29				
Productie en distributie van elektriciteit, gas en water	2006	107,2	123,7	97,49	131,2	114,9
	2007	111,5				
Bouwnijverheid	2006	92,5	108,8	89,93	110,3	100,4
	2007	98,41				

**Trend
(2000=100)**

Totale industrie; na uitschakeling van seizoen- en toevallige schommelingen

Bruto-indexen:

Trend :



Vergelijking van het laatste kwartaal met het voorgaande kwartaal
Trend

↗↗ > 2.5%
↗ 0.5% tot 2.5%
→ -0.5% tot 0.5%
↘ -2.5% tot -0.5%
↘↘ < -2.5%

BE : België
VL : Vlaanderen
WA : Wallonië
BR : Brussel

Bedrijfstakken / Hoofdindustriegroepen	BE	VL	WA	BR
Totale industrie	→	→	↗	↘
Totale industrie (zonder bouwnijverheid)	→	→	→	↘
Intermediaire goederen	→	↘	→	↗
Investeringsgoederen	→	↘↘	↘	↘↘
Duurzame consumptiegoederen	→	↘	↘↘	↘
Niet-duurzame consumptiegoederen	→	→	↗	↘
Winning van delfstoffen	→	↗	↗	
Voedings- en genotmiddelen	→	→	→	↘↘
Textiel en kleding	↘	↘	↘↘	↘↘
Papier en karton; uitgeverijen en drukkerijen	↘	→	↘	↘
Chemische, rubber- en kunststofnijverheid	→	→	↗	↗↗
Metaalverwerking	↗	↗	↘	→
Niet-metaalhoudende minerale producten	↘↘	↗↗	→	→
Metallurgie	↘	→	↘	↘↘
Meubels	↗	→	↗	
Elektriciteit	↘	→	↘↘	→
Bouwnijverheid	↗	↗	↗	↗

**ALGEMENE DIRECTIE STATISTIEK EN ECONOMISCHE INFORMATIE
PERSBERICHT**

Donderdag 6 september 2007

***Tweede kwartaal 2007 : loonmassa
industrie : +0,0% ; bouw : -1,7%***

In het tweede kwartaal van 2007, vergeleken met het voorgaande kwartaal, bleef het seizoengezuiverde totaalbedrag van de lonen uitbetaald in de industrie (zonder bouwnijverheid) in België gelijk (+0,0%); in de bouwnijverheid was er een daling met 1,7%.

De trend van het laatste kwartaal vertoont in vergelijking met het voorgaande kwartaal een lichte stijging (+0,1%) voor het hele land. Op gewestelijk niveau is er een stijging van de loonmassa met 1,1% in Vlaanderen, in Wallonië bleef de loonmassa gelijk (+0,0%)*.

Een uitsplitsing naargelang het type van producten geeft +0,5% voor de intermediaire goederen, -0,3% voor de investeringsgoederen, -0,6% voor de duurzame consumptiegoederen en +0,3% voor de niet-duurzame consumptiegoederen. De bouwnijverheid, anderzijds, steeg met 0,4%.

Volgende persbericht : **6/12/2007**

*

* *

*Overnemen mag mits bronvermelding: **FOD Economie – Algemene Directie Statistiek***

Op de volgende bladzijde vindt U de bijhorende tabellen en grafieken.

Meer informatie over de conjunctuur !

⇒ Bekijk ook, voor een totaalbeeld van de Belgische en Europese conjunctuur, de viertalige conjunctuurportalsite op het internet :

<http://statbel.fgov.be/indicators>

⇒ Alle methodologische toelichtingen bij de cijfers kunt U bij de Dienst Conjunctuur vragen.

⇒ Het is mogelijk om gegevens over de loonmassa meer uitgesplitst (per subsector, per gewest) of verder bewerkt (vb. seizoengezuiverd) toegestuurd te krijgen, eenmalig of maandelijks (per abonnement).

⇒ Naast de indexen van de loonmassa beschikken we over vele andere conjunctuurgegevens : werknemers, productie-indexen, nieuwe orders, gewerkte uren, ...

** de programma's voor seizoenuivering en trendberekening beschouwen elke reeks op zich; daardoor kan het gebeuren dat de optelling van de deelresultaten (van gewesten of producttypes) afwijkt van de globale resultaten.*

Loonmassa

**Bruto-indexen
(2000=100)**

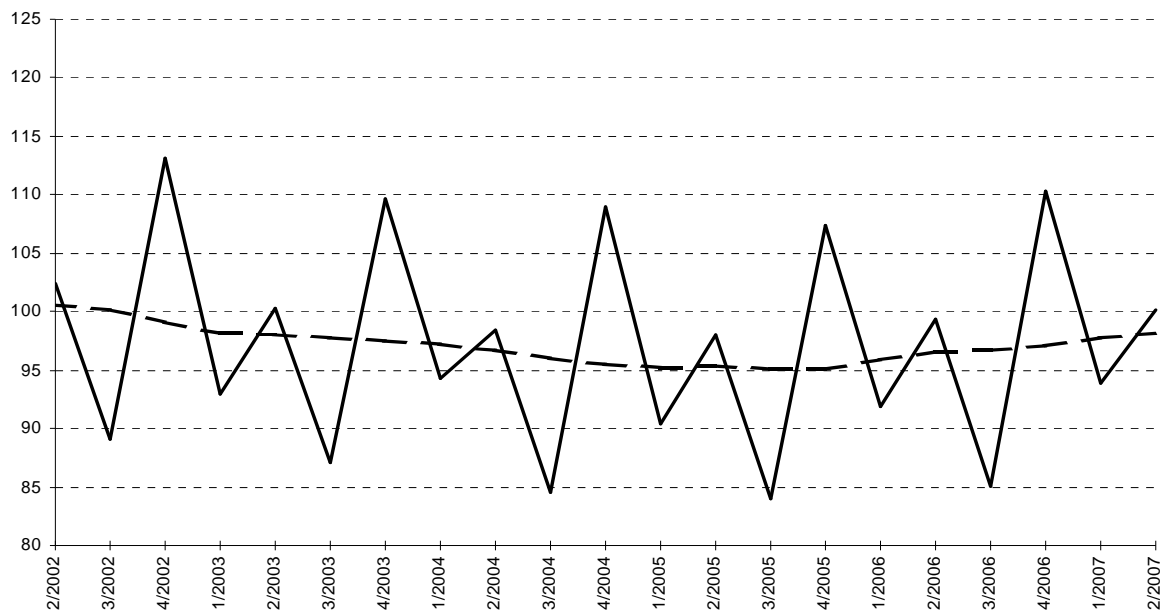
		I	II	III	IV	Jaar
Totale industrie	2006	91,89	99,31	85,13	110,3	96,7
	2007	93,89	100,1			
Totale industrie (zonder bouwnijverheid)	2006	91,78	97,46	84,2	110,3	95,9
	2007	92,96	98,07			
Winning van delfstoffen	2006	86,04	88,37	74,26	100,2	87,2
	2007	90,45	96,91			
Industrie	2006	90,92	96,07	83,48	109,2	94,9
	2007	91,93	96,27			
Productie en distributie van elektriciteit, gas en water	2006	107,2	123,7	97,49	131,2	114,9
	2007	111,5	131,9			
Bouwnijverheid	2006	92,5	108,8	89,93	110,3	100,4
	2007	98,73	110,7			

**Trend
(2000=100)**

Totale industrie; na uitschakeling van seizoen- en toevallige schommelingen

Bruto-indexen:

Trend :



Vergelijking van het laatste kwartaal met het voorgaande kwartaal
Trend

↗↗ > 2.5%
↗ 0.5% tot 2.5%
→ -0.5% tot 0.5%
↘ -2.5% tot -0.5%
↘↘ < -2.5%

BE : België
VL : Vlaanderen
WA : Wallonië
BR : Brussel

Bedrijfstakken / Hoofdindustriegroepen	BE	VL	WA	BR
Totale industrie	→	→	→	↘↘
Totale industrie (zonder bouwnijverheid)	→	↗	→	↘↘
Intermediaire goederen	→	↗	→	↗↗
Investeringsgoederen	→	↘	↘	↘↘
Duurzame consumptiegoederen	↘	↘	↘↘	→
Niet-duurzame consumptiegoederen	→	→	↗	↘↘
Winning van delfstoffen	↗	↗	↗↗	
Voedings- en genotmiddelen	→	→	→	↘↘
Textiel en kleding	↘	↘	↘↘	↘↘
Papier en karton; uitgeverijen en drukkerijen	↘	↘	→	↘↘
Chemische, rubber- en kunststofnijverheid	→	→	↗	↗
Metaalverwerking	↗	↗	↗	↘
Niet-metaalhoudende minerale producten	↘	↗	↘	→
Metallurgie	→	→	↘	↗
Meubels	↗↗	↗↗	→	
Elektriciteit	→	→	↘↘	→
Bouwnijverheid	↗	↗	↗	↗

**ALGEMENE DIRECTIE STATISTIEK EN ECONOMISCHE INFORMATIE
PERSBERICHT**

Donderdag 6 december 2007

***Derde kwartaal 2007 : loonmassa
industrie : -4,8% ; bouw : -1,0%***

In het derde kwartaal van 2007, vergeleken met het voorgaande kwartaal, daalde het seizoengezuiverde totaalbedrag van de lonen uitbetaald in de industrie (zonder bouwnijverheid) in België met 4,8%; in de bouwnijverheid was er een daling met 1,0%.

De trend van het laatste kwartaal vertoont in vergelijking met het voorgaande kwartaal een status-quo (+0,0%) voor het hele land. Op gewestelijk niveau is er een daling van de loonmassa met 0,4% in Vlaanderen, in Wallonië steeg de loonmassa met 0,5%*.

Een uitsplitsing naargelang het type van producten geeft -0,7% voor de intermediaire goederen, +0,0% voor de investeringsgoederen, -0,1% voor de duurzame consumptiegoederen en +0,3% voor de niet-duurzame consumptiegoederen. De bouwnijverheid, anderzijds, steeg met 0,6%.

*

* *

Bronvermelding: FOD Economie – Algemene Directie Statistiek

Op de volgende bladzijde vindt U de bijhorende tabellen en grafieken.

Meer informatie over de conjunctuur !

⇒ Bekijk ook, voor een totaalbeeld van de Belgische en Europese conjunctuur, de viertalige conjunctuurportalsite op het internet :

<http://statbel.fgov.be/indicators>

⇒ Alle methodologische toelichtingen bij de cijfers kunt U bij de Dienst Conjunctuur vragen.

⇒ Het is mogelijk om gegevens over de loonmassa meer uitgesplitst (per subsector, per gewest) of verder bewerkt (vb. seizoengezuiverd) toegestuurd te krijgen, eenmalig of maandelijks (per abonnement).

⇒ Naast de indexen van de loonmassa beschikken we over vele andere conjunctuurgegevens : werknemers, productie-indexen, nieuwe orders, gewerkte uren, ...

* de programma's voor seizoenuivering en trendberekening beschouwen elke reeks op zich; daardoor kan het gebeuren dat de optelling van de deelresultaten (van gewesten of producttypes) afwijkt van de globale resultaten.

Loonmassa

**Bruto-indexen
(2000=100)**

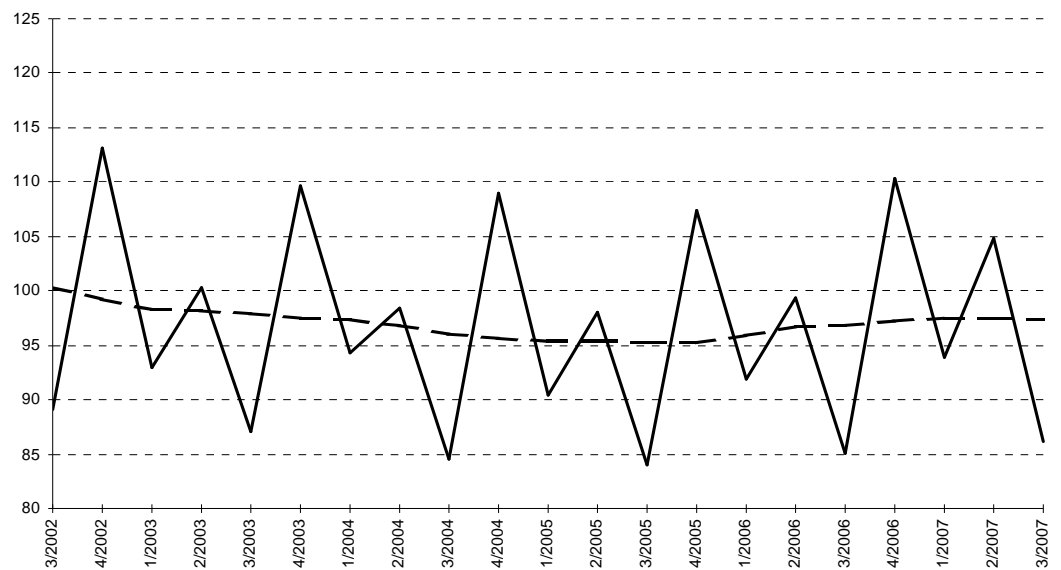
		I	II	III	IV	Jaar
Totale industrie	2006	91,89	99,31	85,13	110,3	96,7
	2007	93,89	104,8	86,12		
Totale industrie (zonder bouwnijverheid)	2006	91,78	97,46	84,2	110,3	95,9
	2007	92,96	103,2	84,68		
Winning van delfstoffen	2006	86,04	88,37	74,26	100,2	87,2
	2007	90,45	94,29	78,15		
Industrie	2006	90,92	96,07	83,48	109,2	94,9
	2007	91,93	101,7	83,76		
Productie en distributie van elektriciteit, gas en water	2006	107,2	123,7	97,49	131,2	114,9
	2007	111,5	130,5	101,5		
Bouwnijverheid	2006	92,5	108,8	89,93	110,3	100,4
	2007	98,73	113,1	93,62		

**Trend
(2000=100)**

Totale industrie; na uitschakeling van seizoen- en toevallige schommelingen

Bruto-indexen:

Trend :
— — — — —



Vergelijking van het laatste kwartaal met het voorgaande kwartaal
Trend

↗↗ > 2.5%
↗ 0.5% tot 2.5%
→ -0.5% tot 0.5%
↘ -2.5% tot -0.5%
↘↘ < -2.5%

BE : België
VL : Vlaanderen
WA : Wallonië
BR : Brussel

Bedrijfstakken / Hoofdindustriegroepen	BE	VL	WA	BR
Totale industrie	→	→	↗	↘
Totale industrie (zonder bouwnijverheid)	→	→	↗	↘
Intermediaire goederen	↘	↘	↘	↗
Investeringsgoederen	→	↘	↗	↘↘
Duurzame consumptiegoederen	→	↗	↘↘	↘↘
Niet-duurzame consumptiegoederen	→	→	↗	↘↘
Winning van delfstoffen	→	→	→	
Voedings- en genotmiddelen	→	→	→	↗↗
Textiel en kleding	↘	↘	↘	↗↗
Papier en karton; uitgeverijen en drukkerijen	→	→	↘	↘
Chemische, rubber- en kunststofnijverheid	↗	→	↗	↗
Metaalverwerking	→	→	↗	↘↘
Niet-metaalhoudende minerale producten	↘	↘	↘	→
Metallurgie	↘	→	↘	↘↘
Meubels	↘	↗	→	
Elektriciteit	→	→	↘	→
Bouwnijverheid	↗	↗	↗	↗

**ALGEMENE DIRECTIE STATISTIEK EN ECONOMISCHE INFORMATIE
PERSBERICHT**

Vrijdag 11 april 2008

**Vierde kwartaal 2007 : loonmassa
industrie : -2,4% ; bouw : +1,6%**

In het vierde kwartaal van 2007, vergeleken met het voorgaande kwartaal, daalde het seizoengezuiverde totaalbedrag van de lonen uitbetaald in de industrie (zonder bouwnijverheid) in België met 2,4%; in de bouwnijverheid was er een stijging met 1,6%.

De trend van het laatste kwartaal vertoont in vergelijking met het voorgaande kwartaal een daling (-1,0%) voor het hele land. Op gewestelijk niveau is er een daling van de loonmassa met 0,7% in Vlaanderen, in Wallonië steeg de loonmassa met 0,4%*.

Een uitsplitsing naargelang het type van producten geeft -0,2% voor de intermediaire goederen, +0,4% voor de investeringsgoederen, +0,0% voor de duurzame consumptiegoederen en +0,3% voor de niet-duurzame consumptiegoederen. De bouwnijverheid, anderzijds, steeg met 1,1%.

*

* *

Bronvermelding: FOD Economie – Algemene Directie Statistiek

Op de volgende bladzijde vindt U de bijhorende tabellen en grafieken.

Meer informatie over de conjunctuur !

⇒ Bekijk ook, voor een totaalbeeld van de Belgische en Europese conjunctuur, de viertalige conjunctuurportalsite op het internet :

<http://statbel.fgov.be/indicators>

⇒ Alle methodologische toelichtingen bij de cijfers kunt U bij de Dienst Conjunctuur vragen.

⇒ Het is mogelijk om gegevens over de loonmassa meer uitgesplitst (per subsector, per gewest) of verder bewerkt (vb. seizoengezuiverd) toegestuurd te krijgen, eenmalig of maandelijks (per abonnement).

⇒ Naast de indexen van de loonmassa beschikken we over vele andere conjunctuurgegevens : werknemers, productie-indexen, nieuwe orders, gewerkte uren, ...

* de programma's voor seizoenuivering en trendberekening beschouwen elke reeks op zich; daardoor kan het gebeuren dat de optelling van de deelresultaten (van gewesten of producttypes) afwijkt van de globale resultaten.

Loonmassa

**Bruto-indexen
(2000=100)**

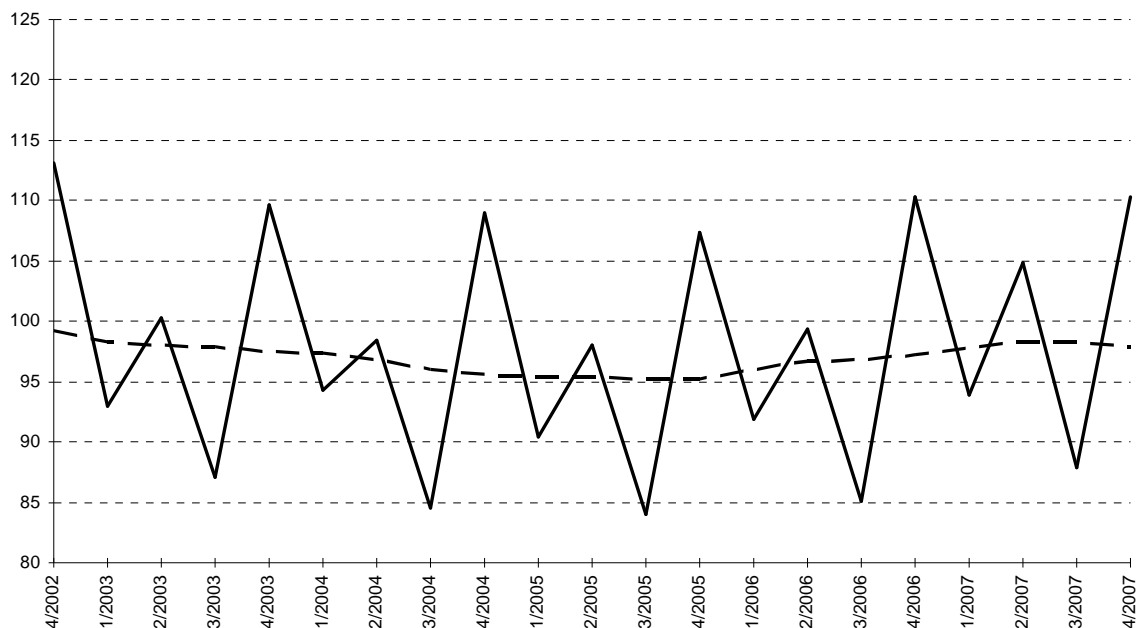
		I	II	III	IV	Jaar
Totale industrie	2006	91,89	99,31	85,13	110,3	96,7
	2007	93,89	104,8	87,86	110,4	99,2
Totale industrie (zonder bouw nijverheid)	2006	91,78	97,46	84,2	110,3	95,9
	2007	92,96	103,2	86,72	110	98,2
Winning van delfstoffen	2006	86,04	88,37	74,26	100,2	87,2
	2007	90,45	94,29	78,76	106,1	92,4
Industrie	2006	90,92	96,07	83,48	109,2	94,9
	2007	91,93	101,7	85,91	108,5	97,0
Productie en distributie van elektriciteit, gas en water	2006	107,2	123,7	97,49	131,2	114,9
	2007	111,5	130,5	101,5	137,8	120,3
Bouw nijverheid	2006	92,5	108,8	89,93	110,3	100,4
	2007	98,73	113,1	93,79	112,3	104,5

**Trend
(2000=100)**

Totale industrie; na uitschakeling van seizoen- en toevallige schommelingen

Bruto-indexen:

Trend :



Vergelijking van het laatste kwartaal met het voorgaande kwartaal
Trend

↗↗ > 2.5%
↗ 0.5% tot 2.5%
→ -0.5% tot 0.5%
↘ -2.5% tot -0.5%
↘↘ < -2.5%

BE : België
VL : Vlaanderen
WA : Wallonië
BR : Brussel

Bedrijfstakken / Hoofdindustriegroepen	BE	VL	WA	BR
Totale industrie	→	→	→	↘↘
Totale industrie (zonder bouw nijverheid)	↘	↘	→	↘↘
Intermediaire goederen	→	→	↘	↗
Investeringsgoederen	→	↗	↗	↘↘
Duurzame consumptiegoederen	→	↗	↘↘	↘↘
Niet-duurzame consumptiegoederen	→	→	↗	↘↘
Winning van delfstoffen	↗	↗↗	→	
Voedings- en genotmiddelen	→	→	→	↘↘
Textiel en kleding	↘	↘	↘	↘↘
Papier en karton; uitgeverijen en drukkerijen	↘	→	→	↘↘
Chemische, rubber- en kunststofnijverheid	→	→	↗	↘
Metaalverwerking	→	→	↗	↘↘
Niet-metaalhoudende minerale producten	↘↘	↘	↘	→
Metallurgie	→	↗	↘	↗
Meubels	↗	↗	→	
Elektriciteit	→	→	↘	→
Bouwnijverheid	↗	↗	↗	↗



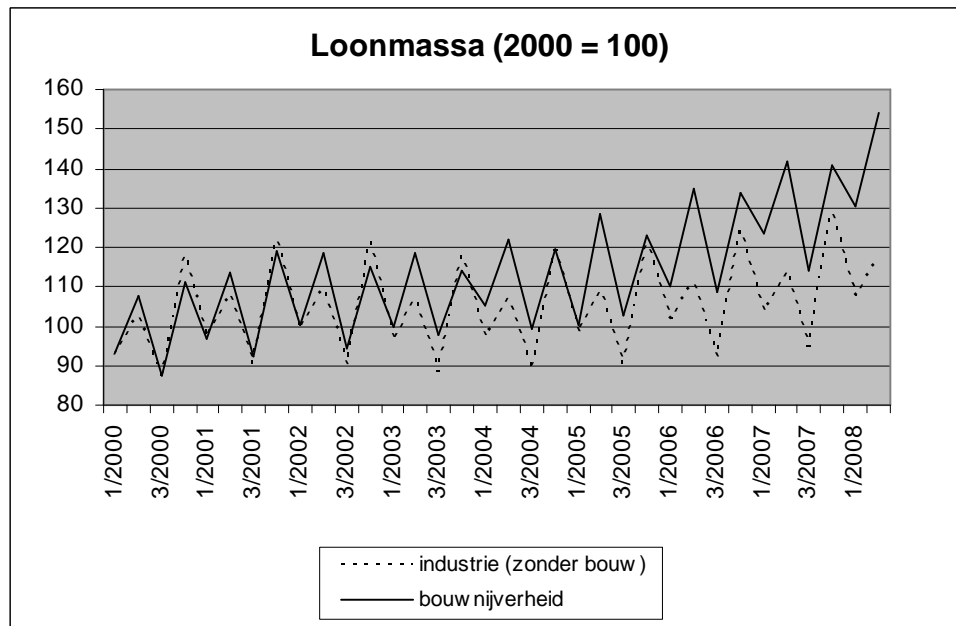
PERSBERICHT

Indexen van de loonmassa (RSZ) (2e trimester 2008)

Dinsdag 16 september 2008

De **bruto- index van de loonmassa in de industrie zonder de bouwnijverheid** bedroeg in het tweede trimester 2008 in België 116,8 (2000 = 100). Dit is een stijging van 2,4% ten opzichte van het tweede trimester 2007.

In de **bouwnijverheid** bedroeg de bruto- index van de loonmassa 154,2 (2000 = 100) in het tweede trimester 2008. Dit is een stijging van 8,9% ten opzichte van het tweede trimester 2007.



In bijgevoegd Excel- bestand kan u een overzicht vinden van de indexen per sector.



PERSBERICHT

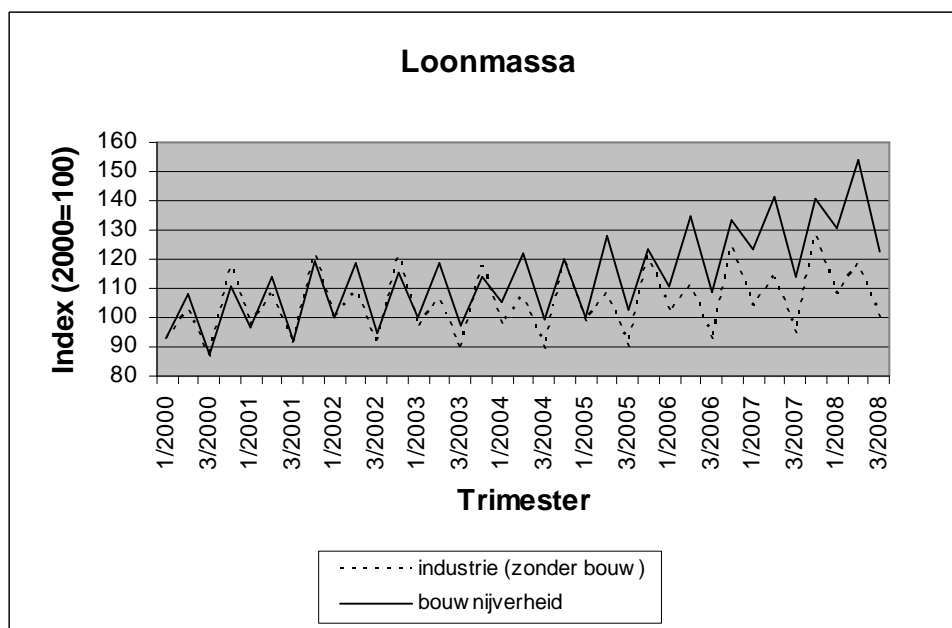
Indexen van de loonmassa 3de trimester 2008¹

Woensdag 17 december 2008

De **bruto- index van de loonmassa in de industrie zonder de bouwnijverheid** bedroeg in het derde trimester 2008 in België 99,6 (2000 = 100). Dit is een stijging van 4,9% ten opzichte van het derde trimester 2007.

In de **bouwnijverheid** bedroeg de bruto- index van de loonmassa 123,0 (2000 = 100) in het derde trimester 2008. Dit is een stijging van 8,0% ten opzichte van het derde trimester 2007.

De resultaten werden berekend op basis van RSZ-gegevens.



In bijgevoegd Excel- bestand kan u een overzicht vinden van de indexen per sector.

¹ Cijfers voor het tweede en derde trimester 2008 zijn voorlopig



PERSBERICHT

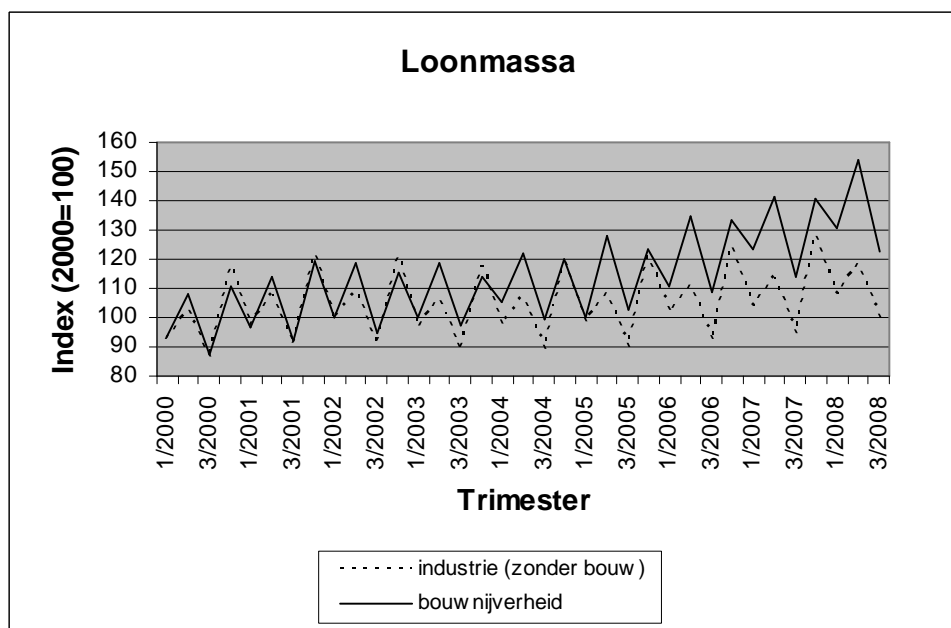
Indexen van de loonmassa (update) 3de trimester 2008¹

Dinsdag 17 februari 2009

De **bruto- index van de loonmassa in de industrie zonder de bouwnijverheid** bedroeg in het derde trimester 2008 in België 99,8 (2000 = 100). Dit is een stijging van 5,2% ten opzichte van het derde trimester 2007.

In de **bouwnijverheid** bedroeg de bruto- index van de loonmassa 122,5 (2000 = 100) in het derde trimester 2008. Dit is een stijging van 7,6% ten opzichte van het derde trimester 2007.

De resultaten werden berekend op basis van RSZ-gegevens.



In bijgevoegd Excel- bestand kan u een overzicht vinden van de indexen per sector.

¹ Cijfers voor het derde trimester 2008 zijn voorlopig



PERSBERICHT

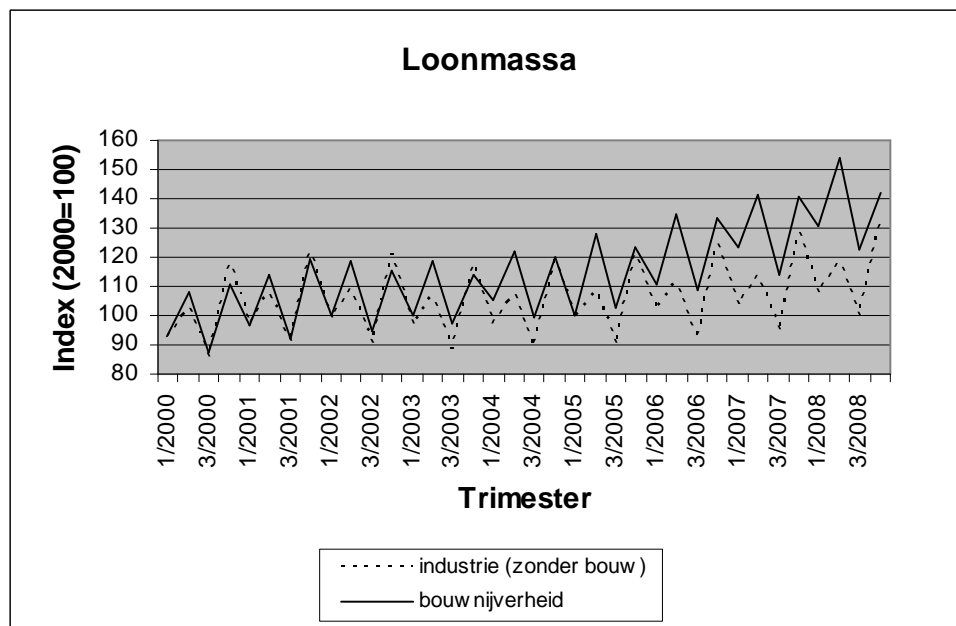
Indexen van de loonmassa 4de trimester 2008¹

Vrijdag 20 maart 2009

De **bruto- index van de loonmassa in de industrie zonder de bouwnijverheid** bedroeg in het vierde trimester 2008 in België 132,4 (2000 = 100). Dit is een stijging van 2,7% ten opzichte van het vierde trimester 2007.

In de **bouwnijverheid** bedroeg de bruto- index van de loonmassa 141,9 (2000 = 100) in het vierde trimester 2008. Dit is een stijging van 1,0% ten opzichte van het vierde trimester 2007.

De resultaten werden berekend op basis van RSZ-gegevens.



In bijgevoegd Excel- bestand kan u een overzicht vinden van de indexen per sector.

¹ Cijfers voor het vierde en derde trimester 2008 zijn voorlopig



PERSBERICHT

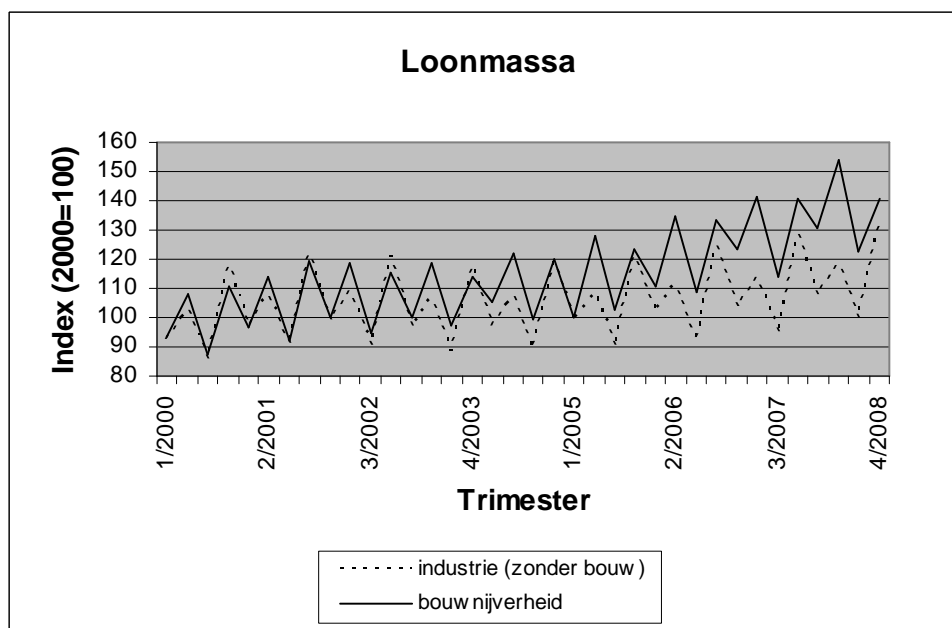
Indexen van de loonmassa (update) 4de trimester 2008¹

Vrijdag 10 april 2009

De **bruto- index van de loonmassa in de industrie zonder de bouwnijverheid** bedroeg in het vierde trimester 2008 in België 132,5 (2000 = 100). Dit is een stijging van 2,8% ten opzichte van het vierde trimester 2007.

In de **bouwnijverheid** bedroeg de bruto- index van de loonmassa 140,8 (2000 = 100) in het vierde trimester 2008. Dit is een stijging van 0,2% ten opzichte van het vierde trimester 2007.

De resultaten werden berekend op basis van RSZ-gegevens.



In bijgevoegd Excel- bestand kan u een overzicht vinden van de indexen per sector.

¹ Cijfers voor het vierde trimester 2008 zijn voorlopig



PERSBERICHT

Indexen van de loonmassa (nace rev.2) 1ste trimester 2009¹

Donderdag 16 juli 2009

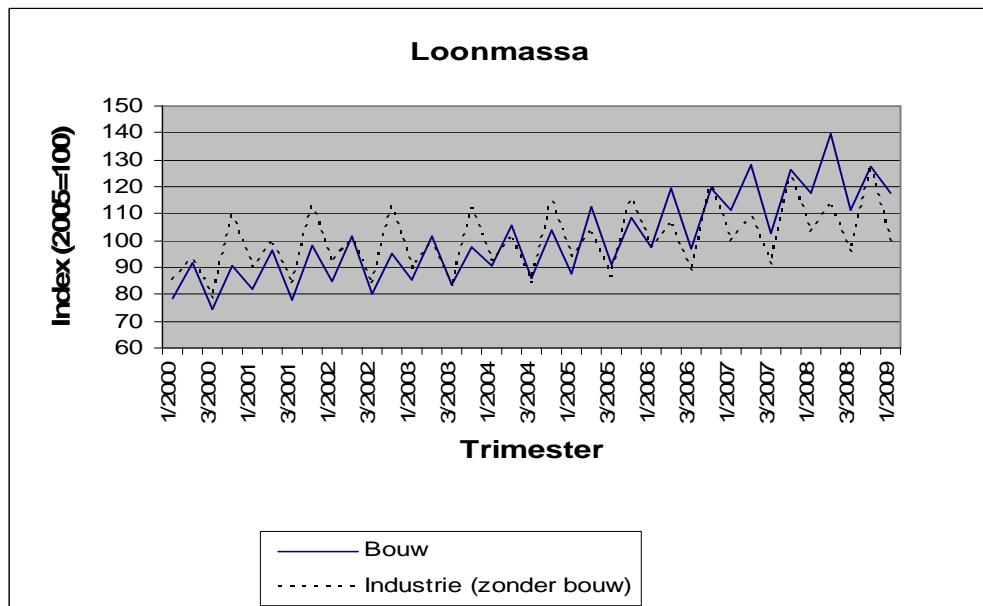
De **bruto- index van de loonmassa in de industrie zonder de bouwnijverheid** bedroeg in het eerste trimester 2009 99,2 (2005 = 100). Dit is een daling van 4,0% ten opzichte van het eerste trimester 2008.

In de **bouwnijverheid** bedroeg de bruto- index van de loonmassa 117,7 (2005 = 100) in het eerste trimester 2009. Dit is een status-quo (+0,0%) ten opzichte van het eerste trimester 2008.

De resultaten werden berekend op basis van RSZ-gegevens.

Vanaf 2009 worden de indexen berekend in nace rev.2. De indexen van 2000 tot 2008 werden herberekend naar nace rev.2, waardoor er lichte wijzigingen kunnen zijn tegenover de indexen gebaseerd op nace rev.1.

Voor meer informatie over nace rev.2 (en nace rev.1) kan u terecht op onze website (http://www.statbel.fgov.be/figures/nacebel2008_nl.asp).



In bijgevoegd Excel- bestand kan u een overzicht vinden van de indexen per sector.

¹ Cijfers voor het eerste trimester 2009 zijn voorlopig



PERSBERICHT

Indexen van de loonmassa (nace rev.2) 2de trimester 2009¹

Donderdag 17 september 2009

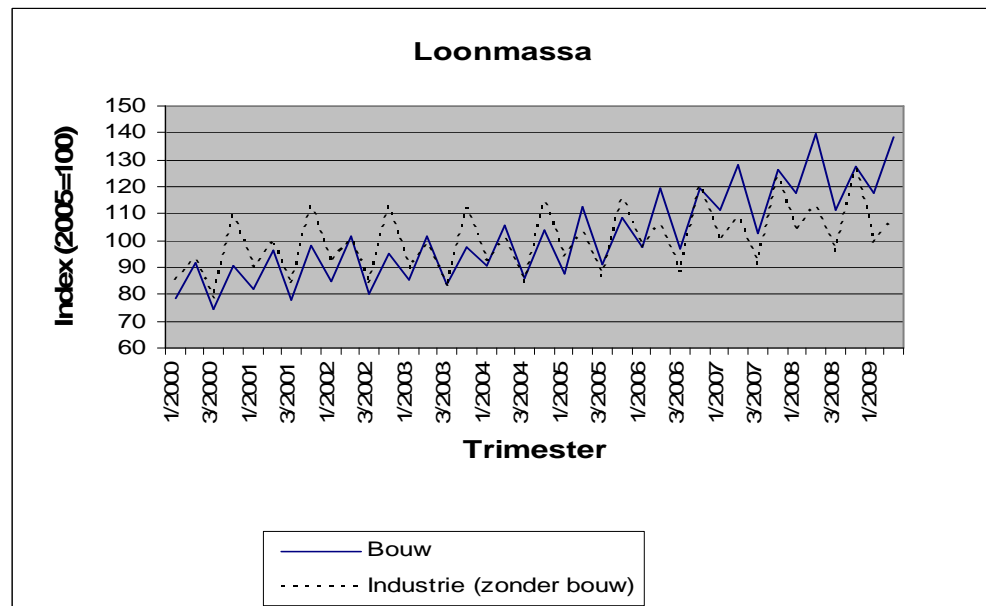
De **bruto- index van de loonmassa in de industrie zonder de bouwnijverheid** bedroeg in het tweede trimester 2009 108,5 (2005 = 100). Dit is een daling van 4,2% ten opzichte van het tweede trimester 2008.

In de **bouwnijverheid** bedroeg de bruto- index van de loonmassa 138,7 (2005 = 100) in het tweede trimester 2009. Dit is een daling van 0,6% ten opzichte van het tweede trimester 2008.

De resultaten werden berekend op basis van RSZ-gegevens.

Vanaf 2009 worden de indexen berekend in nace rev.2. De indexen van 2000 tot 2008 werden herberekend naar nace rev.2, waardoor er lichte wijzigingen kunnen zijn tegenover de indexen gebaseerd op nace rev.1.

Voor meer informatie over nace rev.2 (en nace rev.1) kan u terecht op onze website (http://www.statbel.fgov.be/figures/nacebel2008_nl.asp).



In bijgevoegd Excel- bestand kan u een overzicht vinden van de indexen per sector.

¹ Cijfers voor het eerste en het tweede trimester 2009 zijn voorlopig



PERSBERICHT

Indexen van de loonmassa (nace rev.2)(update) 2de trimester 2009¹

Dinsdag 6 oktober 2009

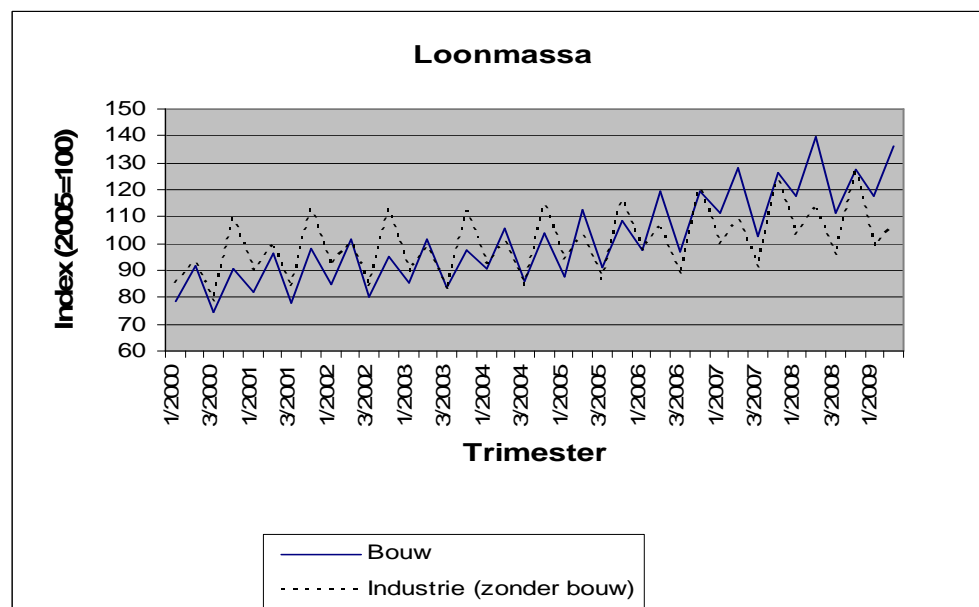
De **bruto- index van de loonmassa in de industrie zonder de bouwnijverheid** bedroeg in het tweede trimester 2009 107,0 (2005 = 100). Dit is een daling van 5,5% ten opzichte van het tweede trimester 2008.

In de **bouwnijverheid** bedroeg de bruto- index van de loonmassa 136,3 (2005 = 100) in het tweede trimester 2009. Dit is een daling van 2,4% ten opzichte van het tweede trimester 2008.

De resultaten werden berekend op basis van RSZ-gegevens.

Vanaf 2009 worden de indexen berekend in nace rev.2. De indexen van 2000 tot 2008 werden herberekend naar nace rev.2, waardoor er lichte wijzigingen kunnen zijn tegenover de indexen gebaseerd op nace rev.1.

Voor meer informatie over nace rev.2 (en nace rev.1) kan u terecht op onze website (http://www.statbel.fgov.be/figures/nacebel2008_nl.asp).



In bijgevoegd Excel- bestand kan u een overzicht vinden van de indexen per sector.

¹ Cijfers voor het tweede trimester 2009 zijn voorlopig