

Juli 1999: werknemers industrie -0,7%, gewerkte uren - 2,5%

Het **aantal werknemers** in de industrie zonder de bouwnijverheid is in België gedaald met -0,7% in juli 1999, vergeleken met juli van het voorgaande jaar; in de bouwnijverheid steeg het aantal met 6,2%. Op gewestelijk niveau vertoont de industrie in Vlaanderen een daling met -1,2%, in Wallonië nam het aantal werknemers toe met 0,9%. Het **aantal gewerkte uren** in de industrie lag in juli 1999 -2,5% lager dan in dezelfde maand van het voorgaande jaar voor België als geheel, terwijl de cijfers voor Vlaanderen en Wallonië respectievelijk -3,7% en 0,3% bedragen. In de bouwnijverheid dalen de gewerkte uren met -6,8%.

Na de geleidelijke daling van het aantal werknemers in de industrie, die begon in november 1998, gaan de cijfers vanaf mei 1999 terug omhoog, zowel in Vlaanderen als in Wallonië. De indexen voor de voedingsindustrie, die ook stijgen, lijken niet te lijden onder de dioxinecrisis.

Werknemers Bruto indexen (1995=100)

	Jan	Feb	Maart	April	Mei	Juni	Juli	Aug	Sept	Okt	Nov	Dec	Jaar
Totale industrie (zonder bouwnijverheid)													
1998	98,8	99,0	99,1	99,1	99,1	99,3	99,4	99,7	99,8	99,9	99,7	98,8	99,3
1999	98,6	98,3	98,4	98,3	98,6	98,7	98,7						
Bouwnijverheid													
1998	102,1	101,6	101,7	101,5	101,5	101,8	101,1	102,4	102,5	102,5	102,3	101,6	101,9
1999	101,1	100,5	101,7	102,5	104,0	105,9	107,4						

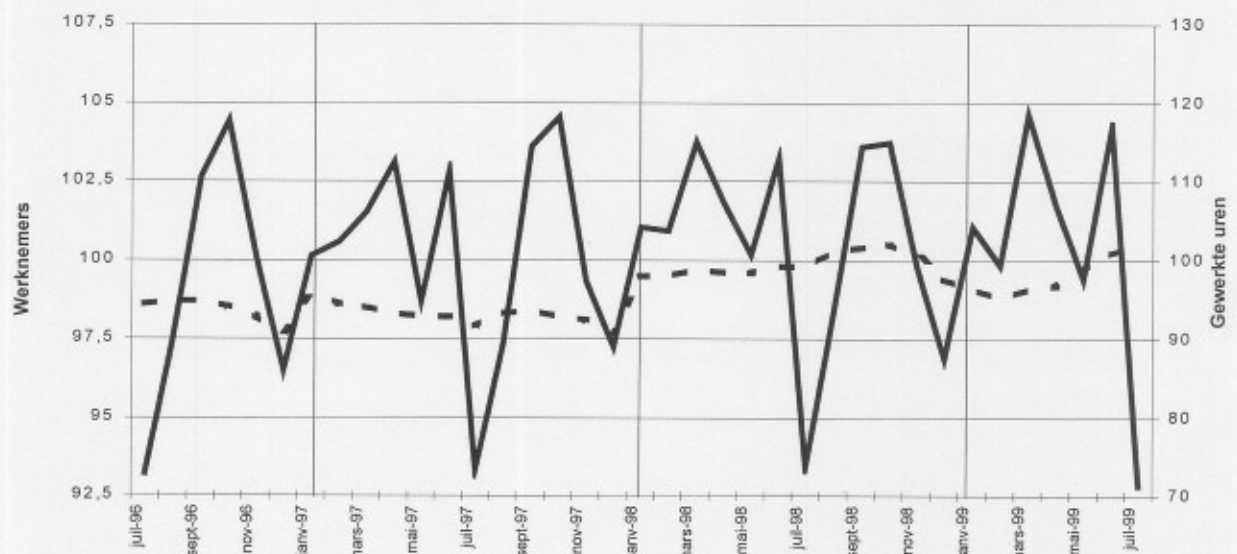
Gewerkte uren Bruto indexen (1995=100)

	Jan	Feb	Maart	April	Mei	Juni	Juli	Aug	Sept	Okt	Nov	Dec	Jaar
Totale industrie (zonder bouwnijverheid)													
1998	104,8	101,6	111,8	105,3	96,5	107,6	75,9	87,5	109,3	110,5	98,1	88,9	99,8
1999	103,8	100,1	115,7	104,2	93,9	110,9	74,0						
Bouwnijverheid													
1998	101,3	111,5	127,0	114,6	117,3	133,6	64,4	115,6	134,3	132,3	103,3	81,2	111,4
1999	105,2	95,1	129,1	117,1	112,0	141,2	60,0						

Totale industrie Bruto indexen (1995=100)

Gewerkte uren :

Werknemers :



Vergelijking van de laatste drie maanden met de drie voorgaande maanden Bruto indexen (1995=100)

- ↗ ↗ > 2.5%
- ↗ 0.5% tot 2.5%
- -0.5% tot 0.5%
- ↘ -2.5% tot -0.5%
- ↘ ↘ < -2.5%

BE : België
VL : Vlaanderen
WA : Wallonië
BR : Brussel

Bedrijfstakken / Hoofdindustriegroepen

	Werknemers			
	BE	VL	WA	BR
Totale industrie	↗	↗	↗	→
Totale industrie (zonder bouwnijverheid)	↗	↗	↗↗	↘
Intermediaire goederen	→	↘	→	→
Investeringsgoederen	↗	↗↗	↗	↗↗
Duurzame consumptiegoederen	↘	↘	↘↘	↗↗
Niet-duurzame consumptiegoederen	↗	↗	↗	→
Winning van delfstoffen	↗	→	↗	↗
Voedings- en genotmiddelen	↗	↗	↗↗	↘
Textiel en kleding	↘	↘	→	↗
Papier en karton; uitgeverijen en drukkerijen	↗	↗	↗	↗↗
Chemische, rubber- en kunststofnijverheid	→	→	↗	→
Metaalverwerking	→	→	→	↘
Cokes, geraffineerde aardolieproducten en slijp- en kweekstoffen	↘	↘	→	
Niet-metaalhoudende minerale producten	↗	↗	↗	→
Metallurgie	→	↘	→	→
Meubels	↘	↘	↘	↗↗
Elektriciteit	→	→	→	→
Bouwnijverheid	→	→	→	→



Nationaal Instituut
voor de Statistiek
Conjunctuurindicatoren
tel (32)(2)5486571
fax (32)(2)5486572
web:statbel.fgov.be

Augustus 1999: werknemers industrie -0,8%, gewerkte uren +3,4%

Het aantal werknemers in de industrie zonder de bouwnijverheid is in België gedaald met -0,8% in augustus 1999, vergeleken met augustus van het voorgaande jaar; in de bouwnijverheid steeg het aantal met 5,4%. Op gewestelijk niveau vertoont de industrie in Vlaanderen een daling met -1,2%, in Wallonië nam het aantal werknemers toe met 0,2%. Het aantal gewerkte uren in de industrie lag in augustus 1999 3,4% hoger dan in dezelfde maand van het voorgaande jaar voor België als geheel, terwijl de cijfers voor Vlaanderen en Wallonië respectievelijk 3,0% en 3,1% bedragen. In de bouwnijverheid stijgen de gewerkte uren met 5,7%.

Na de geleidelijke daling van het aantal werknemers in de industrie, die begon in november 1998, gaan de cijfers vanaf mei 1999 terug omhoog, zowel in Vlaanderen als in Wallonië. De indexen voor de voedingsindustrie, die ook stijgen, lijken niet te lijden onder de dioxinecrisis.

Werknemers
Bruto indexen
(1995=100)

	Jan	Feb	Maart	April	Mei	Juni	Juli	Aug	Sept	Okt	Nov	Dec	Jaar
Totale industrie (zonder bouwnijverheid)													
1998	98,8	98,9	99,0	99,0	99,0	99,2	99,3	99,6	99,7	99,9	99,6	98,8	99,2
1999	98,6	98,4	98,4	98,3	98,5	98,7	98,6	98,8					
Bouwnijverheid													
1998	102,1	101,6	101,7	101,5	101,5	101,8	101,1	102,4	102,5	102,5	102,3	101,6	101,9
1999	101,1	100,5	101,7	102,5	104,1	105,9	106,3	107,9					

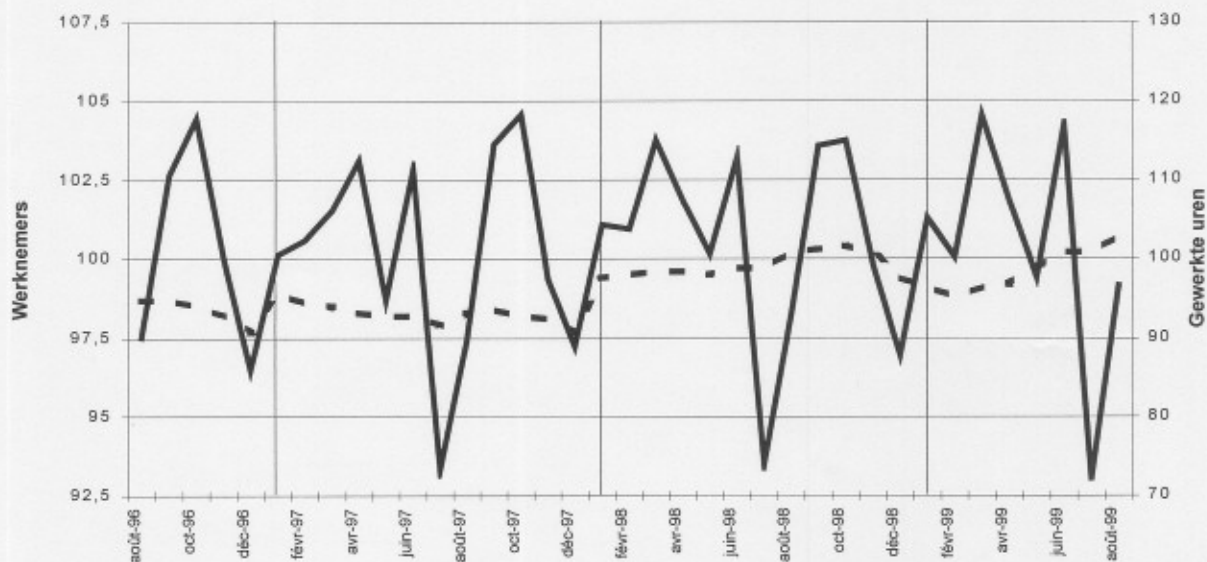
Gewerkte uren
Bruto indexen
(1995=100)

	Jan	Feb	Maart	April	Mei	Juni	Juli	Aug	Sept	Okt	Nov	Dec	Jaar
Totale industrie (zonder bouwnijverheid)													
1998	104,9	101,7	111,9	105,3	96,4	107,6	76,2	87,4	109,4	110,6	98,2	89,3	99,9
1999	105,0	101,3	115,3	104,8	94,2	111,0	74,8	90,4					
Bouwnijverheid													
1998	101,3	111,5	127,0	114,6	117,3	133,6	64,4	115,6	134,3	132,3	103,3	81,2	111,4
1999	105,2	95,1	129,1	117,1	111,7	141,2	60,1	122,2					

Totale industrie
Bruto indexen
(1995=100)

Gewerkte uren :

Werknemers :



Vergelijking van de laatste drie maanden met de drie voorgaande maanden
Bruto indexen
(1995=100)

↗ > 2.5%
↘ 0.5% tot 2.5%
→ -0.5% tot 0.5%
↘ -2.5% tot -0.5%
↘ < -2.5%

BE : België
VL : Vlaanderen
WA : Wallonië
BR : Brussel

Bedrijfstakken / Hoofdindustriegroepen

	Werknemers			
	BE	VL	WA	BR
Totale industrie	↗	↗	↗	↗
Totale industrie (zonder bouwnijverheid)	↗	↗	↗	↗
Intermediaire goederen	↘	→	↘	↘
Investeringsgoederen	↗	↗	↗	↗
Duurzame consumptiegoederen	→	→	↘	↗
Niet-duurzame consumptiegoederen	↗	↗	↗	→
Winning van delfstoffen	→	→	→	→
Voedings- en genotmiddelen	↗	↗	↗	→
Textiel en kleding	↘	↘	↘	↘
Papier en karton; uitgeverijen en drukkerijen	↗	↗	↗	↗
Chemische, rubber- en kunststofnijverheid	↗	↗	↗	→
Metaalverwerking	→	→	→	→
Cokes, geraffineerde aardolieproducten en splijt- en kweekstoffen	↘	↘	→	→
Niet-metaalhoudende minerale producten	→	↗	→	→
Metallurgie	↘	→	↘	↘
Meubels	→	→	↘	↘
Elektriciteit	→	→	→	→
Bouwnijverheid	→	→	→	→



Ministerie van
Economische Zaken

September 1999 : werknemers industrie -0,1%, gewerkte uren +0,6%

Het aantal werknemers in de industrie zonder de bouwnijverheid is in België gedaald met -0,1% in september 1999, vergeleken met september van het voorgaande jaar; in de bouwnijverheid steeg het aantal met 2,6%. Op gewestelijk niveau vertoont de industrie in Vlaanderen een daling met -1,0%, in Wallonië nam het aantal werknemers toe met 0,8%. Het aantal gewerkte uren in de industrie lag in september 1999 0,6% hoger dan in dezelfde maand van het voorgaande jaar voor België als geheel, terwijl de cijfers voor Vlaanderen en Wallonië respectievelijk -0,5% en 1,2% bedragen. In de bouwnijverheid stijgen de gewerkte uren met 4,0%.

Uit de evolutie van het aantal werknemers in de industrie blijkt erg duidelijk de geleidelijke conjunctuurverzwakking, die begon in november 1998, en het herstel vanaf mei 1999. September haalt terug het niveau van voor de inzinking. De herleving is gelijklopend in Vlaanderen en Wallonië en voor de meeste sectoren. In de laatste zes maanden nam het aantal werknemers in de voeding het sterkst toe, ondanks de dioxinecrisis; enkel in de textiel en kleding daalt het nog steeds.

Werknemers
 Bruto indexen
 (1995=100)

	Jan	Feb	Maart	April	Mei	Juni	Juli	Aug	Sept	Okt	Nov	Dec	Jaar
Totale industrie (zonder bouwnijverheid)													
1998	98,8	98,9	99,0	99,0	99,0	99,2	99,3	99,6	99,7	99,9	99,6	98,8	99,2
1999	98,6	98,4	98,4	98,3	98,5	98,7	98,6	98,9	99,6				
Bouwnijverheid													
1998	102,1	101,6	101,7	101,5	101,5	101,8	101,1	102,4	102,5	102,5	102,3	101,6	101,9
1999	101,1	100,5	101,7	102,5	102,3	104,2	104,3	105,9	105,2				

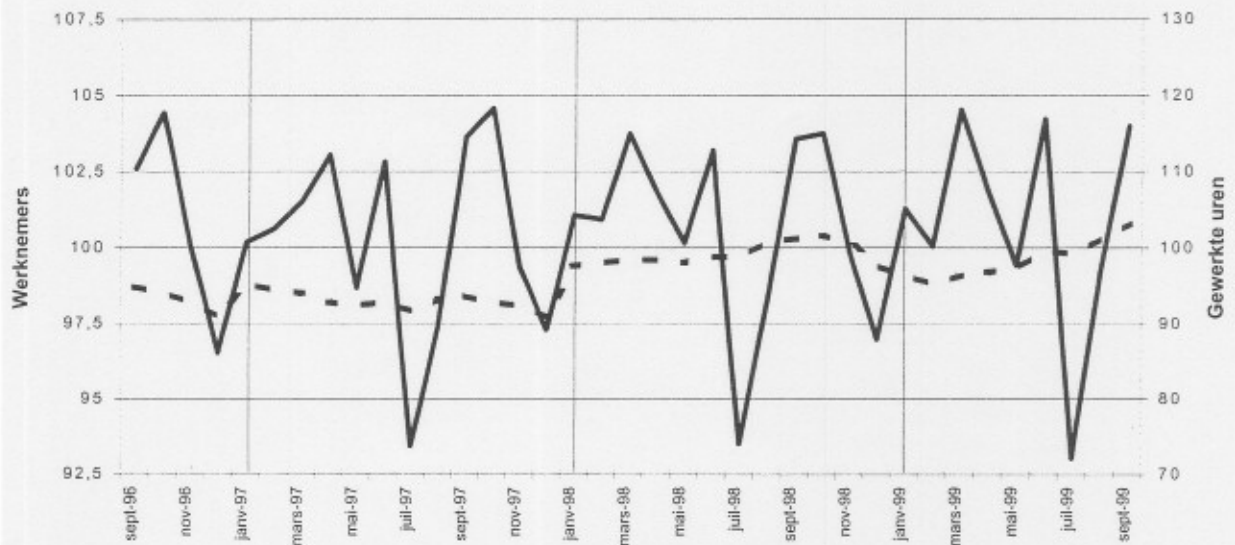
Gewerkte uren
 Bruto indexen
 (1995=100)

	Jan	Feb	Maart	April	Mei	Juni	Juli	Aug	Sept	Okt	Nov	Dec	Jaar
Totale industrie (zonder bouwnijverheid)													
1998	104,9	101,7	111,9	105,3	96,4	107,6	76,2	87,4	109,4	110,6	98,2	89,3	99,9
1999	105,0	101,3	115,3	104,8	94,2	111,0	74,8	90,1	110,1				
Bouwnijverheid													
1998	101,3	111,5	127,0	114,6	117,3	133,6	64,4	115,6	134,3	132,3	103,3	81,2	111,4
1999	105,2	95,1	129,1	117,1	111,7	141,2	60,4	123,1	139,7				

Totale industrie
 Bruto indexen
 (1995=100)

Gewerkte uren :

Werknemers :



Vergelijking van de laatste drie maanden met de drie voorgaande maanden
 Bruto indexen
 (1995=100)

- ↗ > 2.5%
- ↘ 0.5% tot 2.5%
- -0.5% tot 0.5%
- ↙ -2.5% tot -0.5%
- ↘ < -2.5%

BE : België
 VL : Vlaanderen
 WA : Wallonië
 BR : Brussel

Bedrijfstakken / Hoofdindustriegroepen

	Werknemers			
	BE	VL	WA	BR
Totale industrie	↘	↘	↘	↘
Totale industrie (zonder bouwnijverheid)	↘	↘	↘	↘
Intermediaire goederen	→	→	↘	→
Investeringsgoederen	↗	↘	→	↗
Duurzame consumptiegoederen	→	→	↘	↘
Niet-duurzame consumptiegoederen	↘	↘	↘	→
Winning van delfstoffen	↘	↘	→	
Voedings- en genotmiddelen	↘	↘	↗	↘
Textiel en kleding	↘	↘	↘	↘
Papier en karton; uitgeverijen en drukkerijen	↘	↘	→	↘
Chemische, rubber- en kunststofnijverheid	↘	↘	↘	↘
Metaalverwerking	→	→	↘	→
Cokes, geraffineerde aardolieproducten en splijt- en kweekstoffen	↘	↘	→	
Niet-metaalhoudende minerale producten	→	→	→	→
Metallurgie	→	→	↘	→
Meubels	↘	↘	↘	↗
Elektriciteit	→	→	→	→
Bouwnijverheid	→	→	→	→

Oktober 1999 : werknemers industrie -0,5%, gewerkte uren -2,3%

Het aantal werknemers in de industrie zonder de bouwnijverheid is in België gedaald met -0,5% in oktober 1999, vergeleken met oktober van het voorgaande jaar; in de bouwnijverheid steeg het aantal met 2,5%. Op gewestelijk niveau vertoont de industrie in Vlaanderen een daling met -0,9%, in Wallonië nam het aantal werknemers toe met 1,0%. Het aantal gewerkte uren in de industrie lag in oktober 1999 -2,3% lager dan in dezelfde maand van het voorgaande jaar voor België als geheel, terwijl de cijfers voor Vlaanderen en Wallonië respectievelijk -2,1% en -1,8% bedragen. In de bouwnijverheid stijgen de gewerkte uren met 1,7%.

Uit de evolutie van het aantal werknemers in de industrie blijkt erg duidelijk de geleidelijke conjunctuurverzwakking, die begon in november 1998, en het herstel vanaf mei 1999. Oktober haalt bijna weer het niveau van voor de inzinking. De herleving is gelijklopend in Vlaanderen en Wallonië en voor de meeste sectoren. Een vergelijking van de laatste drie maanden met de daaraan voorafgaande drie maanden toont alleen voor de textiel- en kledingsector nog een daling van het aantal werknemers.

Werknemers
Bruto indexen
(1995=100)

	Jan	Feb	Maart	April	Mei	Juni	Juli	Aug	Sept	Okt	Nov	Dec	Jaar
Totale industrie (zonder bouwnijverheid)													
1998	98,8	98,9	99,0	99,0	99,0	99,2	99,3	99,6	99,7	99,9	99,6	98,8	99,2
1999	98,6	98,4	98,4	98,3	98,5	98,8	98,7	98,9	99,1	99,4			
Bouwnijverheid													
1998	102,1	101,6	101,7	101,5	101,5	101,8	101,1	102,4	102,5	102,5	102,3	101,6	101,9
1999	101,1	100,5	101,7	102,5	101,1	102,5	102,5	104,2	105,0	105,1			

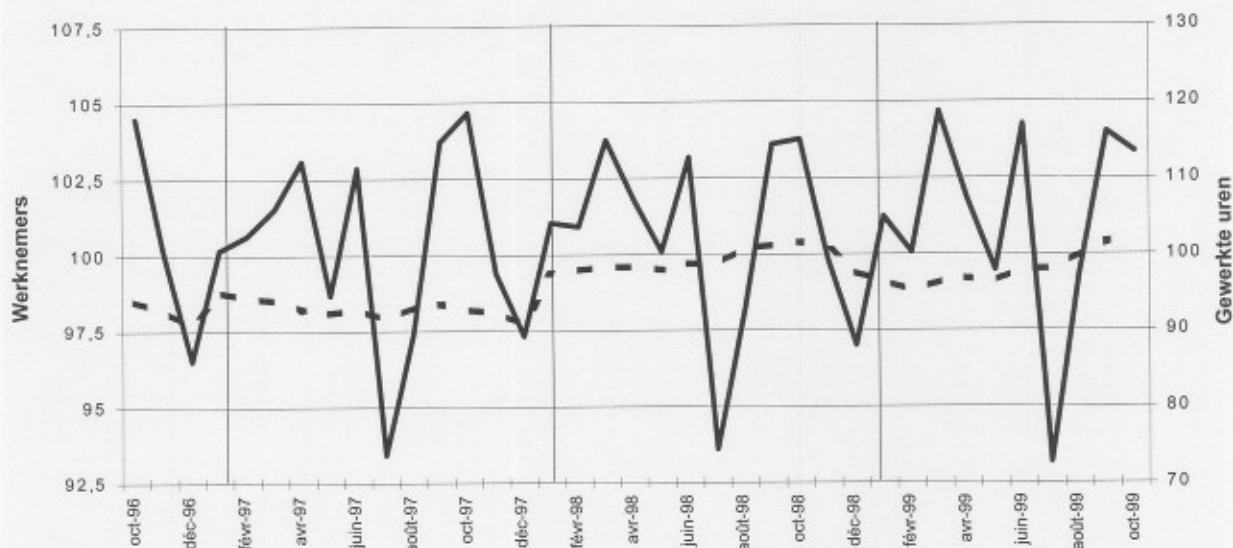
Gewerkte uren
Bruto indexen
(1995=100)

	Jan	Feb	Maart	April	Mei	Juni	Juli	Aug	Sept	Okt	Nov	Dec	Jaar
Totale industrie (zonder bouwnijverheid)													
1998	104,7	101,6	111,9	105,2	96,2	107,5	76,5	87,4	109,4	110,7	98,1	89,4	99,9
1999	104,6	101,1	115,9	104,7	94,4	110,8	75,3	91,0	110,0	108,1			
Bouwnijverheid													
1998	101,2	111,5	127,2	114,7	117,3	133,7	64,5	115,4	134,5	132,6	103,1	81,2	111,4
1999	105,5	95,2	129,2	117,3	111,6	141,8	60,8	123,3	140,3	134,8			

Totale industrie
Bruto indexen
(1995=100)

Gewerkte uren :

Werknemers :



Vergelijking van de laatste drie maanden met de drie voorgaande maanden
Bruto indexen
(1995=100)

↗ > 2.5%
↘ 0.5% tot 2.5%
→ -0.5% tot 0.5%
↘ -2.5% tot -0.5%
↙ < -2.5%

BE : België
VL : Vlaanderen
WA : Wallonië
BR : Brussel

Bedrijfstakken / Hoofdindustriegroepen

	Werknemers			
	BE	VL	WA	BR
Totale industrie	↘	↘	↘	↘
Totale industrie (zonder bouwnijverheid)	↘	↘	↘	↘
Intermediaire goederen	→	→	↘	↘
Investeringsgoederen	↘	↘	↘	↘
Duurzame consumptiegoederen	↘	↘	↘	↘
Niet-duurzame consumptiegoederen	↘	↘	↘	↘
Winning van delfstoffen	↘	↘	→	↘
Voedings- en genotmiddelen	↘	↘	↘	↘
Textiel en kleding	↘	↘	↘	↘
Papier en karton; uitgeverijen en drukkerijen	↘	↘	→	↘
Chemische, rubber- en kunststofnijverheid	↘	↘	↘	↘
Metaalverwerking	→	→	↘	→
Cokes, geraffineerde aardolieproducten en splijt- en kweekstoffen	↘	↘	↘	↘
Niet-metaalhoudende minerale producten	→	→	→	↘
Metallurgie	→	→	↘	↘
Meubels	→	→	↘	↘
Elektriciteit	↘	↘	↘	↘
Bouwnijverheid	→	→	→	→

November 1999 : werknemers industrie -0,4%, gewerkte uren -1,4%

Het aantal werknemers in de industrie zonder de bouwnijverheid is in België gedaald met -0,4% in november 1999, vergeleken met november van het voorgaande jaar; in de bouwnijverheid steeg het aantal met 2,8%. Op gewestelijk niveau vertoont de industrie in Vlaanderen een daling met -0,8%, in Wallonië nam het aantal werknemers toe met 1,7%. Het aantal gewerkte uren in de industrie lag in november 1999 -1,4% lager dan in dezelfde maand van het voorgaande jaar voor België als geheel, terwijl de cijfers voor Vlaanderen en Wallonië respectievelijk -0,2% en -1,8% bedragen. In de bouwnijverheid stijgen de gewerkte uren met 15,6%.

Uit de evolutie van het aantal werknemers in de industrie blijkt erg duidelijk de geleidelijke conjunctuurverzwakking, die begon in november 1998, en het herstel vanaf mei 1999. November haalt bijna weer het niveau van voor de inzinking. Een vergelijking van de periode september-november 1999 met de daaraan voorafgaande drie maanden toont een iets meer uitgesproken herleving in Wallonië dan in Vlaanderen. Het aantal werknemers stijgt voor alle sectoren, met uitzondering van de textiel- en kledingsector.

Werknemers
 Bruto indexen
 (1995=100)

	Jan	Feb	Maart	April	Mei	Juni	Juli	Aug	Sept	Okt	Nov	Dec	Jaar
Totale industrie (zonder bouwnijverheid)													
1998	98,8	98,9	99,0	99,0	99,0	99,2	99,3	99,6	99,7	99,9	99,6	98,8	99,2
1999	98,6	98,4	98,4	98,3	98,5	98,8	98,7	98,9	99,1	99,3	99,2		
Bouwnijverheid													
1998	102,1	101,6	101,7	101,5	101,5	101,8	101,1	102,4	102,5	102,5	102,3	101,6	101,9
1999	101,1	100,5	101,7	102,5	101,1	102,5	102,5	104,2	105,2	105,3	105,2		

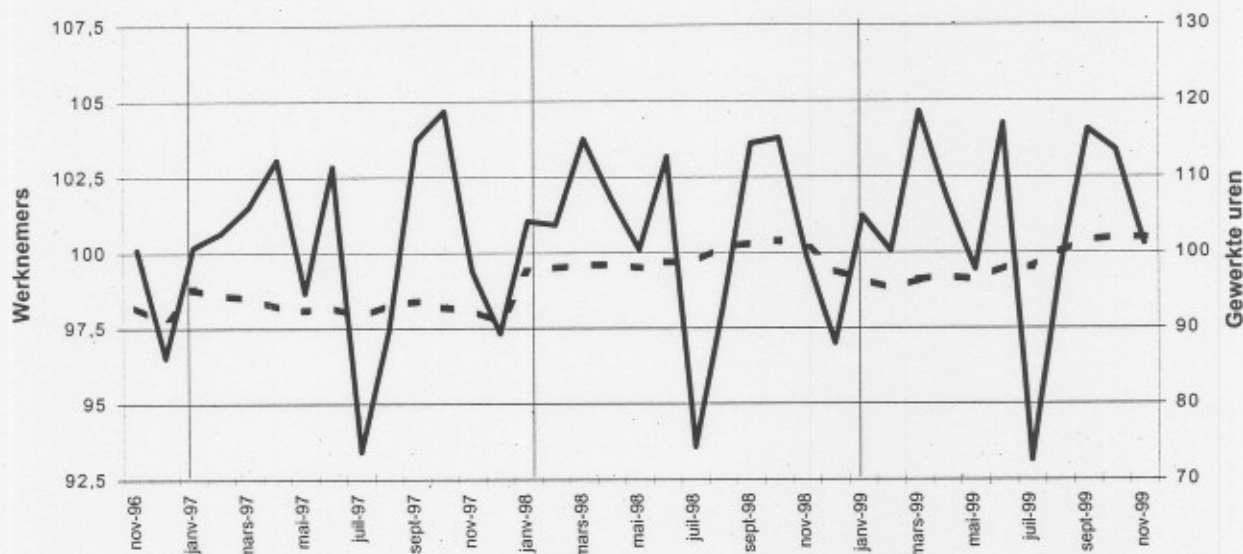
Gewerkte uren
 Bruto indexen
 (1995=100)

	Jan	Feb	Maart	April	Mei	Juni	Juli	Aug	Sept	Okt	Nov	Dec	Jaar
Totale industrie (zonder bouwnijverheid)													
1998	104,7	101,6	111,9	105,2	96,2	107,5	76,5	87,4	109,4	110,7	98,1	89,4	99,9
1999	104,5	101,1	115,8	104,7	94,2	110,8	75,2	91,0	110,0	108,0	96,7		
Bouwnijverheid													
1998	101,2	111,5	127,2	114,7	117,3	133,7	64,5	115,4	134,5	132,6	103,1	81,2	111,4
1999	105,5	95,3	129,2	117,2	111,8	141,9	60,8	123,3	141,1	135,7	119,2		

Totale industrie
 Bruto indexen
 (1995=100)

Gewerkte uren :

Werknemers :



Vergelijking van de laatste drie maanden met de drie voorgaande maanden
 Bruto indexen
 (1995=100)

↗ > 2.5%
 ↘ 0.5% tot 2.5%
 → -0.5% tot 0.5%
 ↙ -2.5% tot -0.5%
 ↘ < -2.5%

BE : België
 VL : Vlaanderen
 WA : Wallonië
 BR : Brussel

Bedrijfstakken / Hoofdindustrie groepen

	Werknemers			
	BE	VL	WA	BR
Totale industrie	↘	↘	↘	→
Totale industrie (zonder bouwnijverheid)	→	→	↘	→
Intermediaire goederen	↘	↘	↘	↘
Investeringsgoederen	↘	↘	↘	↘
Duurzame consumptiegoederen	↘	↘	→	↘
Niet-duurzame consumptiegoederen	→	→	↘	→
Winning van delfstoffen	↘	↘	↘	
Voedings- en genotmiddelen	↘	↘	↘	↘
Textiel en kleding	↘	→	↘	↘
Papier en karton; uitgeverijen en drukkerijen	↘	↘	↘	↘
Chemische, rubber- en kunststofnijverheid	→	→	↘	↘
Metaalverwerking	→	→	↘	↘
Cokes, geraffineerde aardolieproducten en splijt- en kweekstoffen	↘	↘	↘	
Niet-metaalhoudende minerale producten	→	→	→	↘
Metallurgie	→	→	↘	↘
Meubels	→	→	↘	→
Elektriciteit	↘	↘	↘	↘
Bouwnijverheid	↘	↘	↗	↘

December 1999 : werknemers industrie + 0,2%, gewerkte uren + 5,0%

Het **aantal werknemers** in de industrie zonder de bouwnijverheid is in België gestegen met 0,2% in december 1999, vergeleken met december van het voorgaande jaar; in de bouwnijverheid steeg het aantal met 3,0%. Op gewestelijk niveau vertoont de industrie in Vlaanderen een status quo met -0,2%, in Wallonië nam het aantal werknemers toe met 2,0%. Het **aantal gewerkte uren** in de industrie lag in december 1999 5,0% hoger dan in dezelfde maand van het voorgaande jaar voor België als geheel, terwijl de cijfers voor Vlaanderen en Wallonië respectievelijk 4,9% en 7,5% bedragen. In de bouwnijverheid stijgen de gewerkte uren met 22,2%.

Uit de evolutie van het aantal werknemers in de industrie blijkt erg duidelijk de geleidelijke conjunctuurverzwakking, die begon in november 1998, en het herstel vanaf mei 1999; het gevolg voor het jaarcijfer van 1999 is een lichte daling met 0,5% (Vlaanderen - 0,7%, Wallonië + 0,5%). De gewerkte uren in de industrie daarentegen stijgen licht in 1999, met 0,9% (Vlaanderen + 0,7%, Wallonië + 2,5%). In de bouwnijverheid nam het aantal werknemers in 1999 toe met 0,9%, en de gewerkte uren met 3,1%.

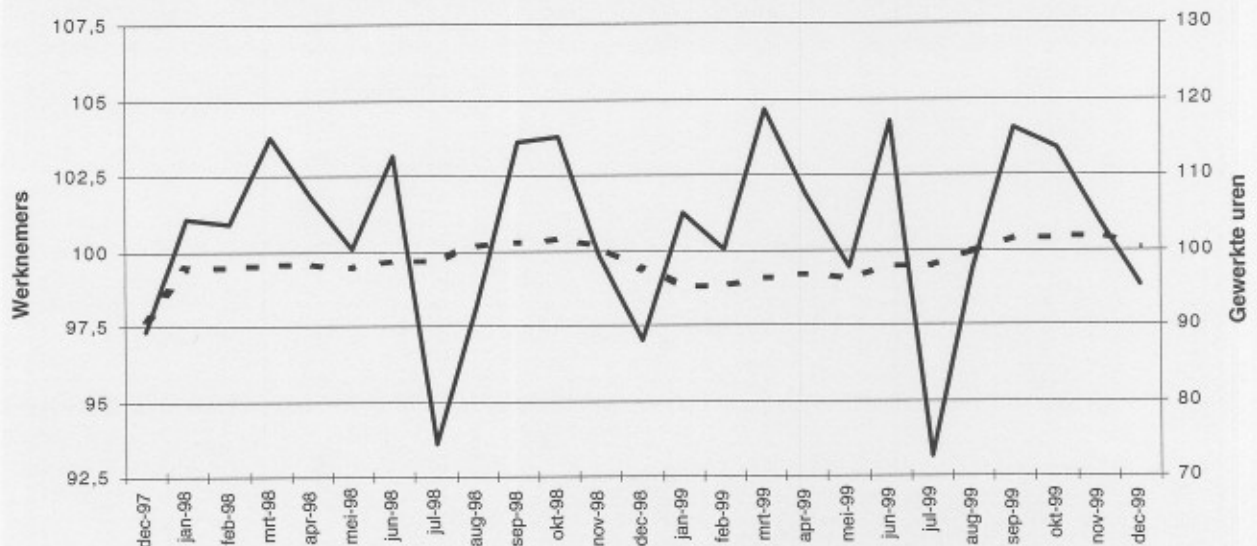
Werknemers Bruto indexen (1995=100)

	Jan	Feb	Maart	April	Mei	Juni	Juli	Aug	Sept	Okt	Nov	Dec	Jaar
Totale industrie (zonder bouwnijverheid)													
1998	98,8	98,9	99,0	99,0	99,0	99,2	99,3	99,6	99,7	99,9	99,6	98,8	99,2
1999	98,6	98,4	98,4	98,3	98,5	98,8	98,7	98,9	99,1	99,3	99,2	99,0	98,8
Bouwnijverheid													
1998	102,1	101,6	101,7	101,5	101,5	101,8	101,1	102,4	102,5	102,5	102,3	101,6	101,9
1999	99,6	100,5	101,7	102,5	101,1	102,5	102,5	104,2	105,2	104,8	105,2	104,6	102,9
Totale industrie (zonder bouwnijverheid)													
1998	104,7	101,6	111,9	105,2	96,2	107,5	76,5	87,4	109,4	110,7	98,1	89,4	99,9
1999	104,5	101,1	115,8	104,7	94,2	110,8	75,2	91,0	110,0	108,0	100,0	93,9	100,8
Bouwnijverheid													
1998	101,2	111,5	127,2	114,7	117,3	133,7	64,5	115,4	134,5	132,6	103,1	81,2	111,4
1999	105,5	95,3	129,2	117,2	111,8	141,9	60,8	123,3	141,1	136,2	119,6	99,2	115,1

Totale industrie Bruto indexen (1995=100)

Gewerkte uren :

Werknemers :



Vergelijking van de laatste drie maanden met de drie voorgaande maanden Bruto indexen (1995=100)

- ↗ > 2.5%
- ↘ 0.5% tot 2.5%
- -0.5% tot 0.5%
- ↙ -2.5% tot -0.5%
- ↘ < -2.5%

BE : België
VL : Vlaanderen
WA : Wallonië
BR : Brussel

Bedrijfstakken / Hoofdindustrie groepen	Werknemers			
	BE	VL	WA	BR
Totale industrie	→	→	↗	→
Totale industrie (zonder bouwnijverheid)	→	→	→	→
Intermediaire goederen	↗	↗	↗	↗
Investeringsgoederen	→	→	→	→
Duurzame consumptiegoederen	→	→	↗	↗
Niet-duurzame consumptiegoederen	→	→	↗	↘
Winning van delfstoffen	→	↘	→	
Voedings- en genotmiddelen	→	↗	↗	↘
Textiel en kleding	→	→	↘	↘
Papier en karton; uitgeverijen en drukkerijen	↗	↗	↗	↗
Chemische, rubber- en kunststofnijverheid	→	→	↗	↗
Metaalverwerking	→	→	↗	↘
Cokes, geraffineerde aardolieproducten en splijt- en kweekstoffen	↘	↘	↗	
Niet-metaalhoudende minerale producten	→	→	→	
Metallurgie	→	→	↗	↘
Meubels	↘	↘	↗	↗
Elektriciteit	↗	↗	↗	↗
Bouwnijverheid	↗	↗	↗	→

Januari 2000 : werknemers industrie - 0,5%, gewerkte uren - 1,4%

Het **aantal werknemers** in de industrie zonder de bouwnijverheid is in België gedaald met -0,5% in januari 2000, vergeleken met januari van het voorgaande jaar; in de bouwnijverheid steeg het aantal met 3,3%. Op gewestelijk niveau vertoont de industrie in Vlaanderen een daling met -0,5%, in Wallonië nam het aantal werknemers af met -0,4%. Het **aantal gewerkte uren** in de industrie lag in januari 2000 -1,4% lager dan in dezelfde maand van het voorgaande jaar voor België als geheel, terwijl de cijfers voor Vlaanderen en Wallonië respectievelijk -1,6% en -0,8% bedragen. In de bouwnijverheid dalen de gewerkte uren met -9,6%.

De evolutie van het aantal werknemers in de periode november 1999 - januari 2000 vergeleken met de drie voorgaande maanden vertoont geen duidelijk globaal patroon, en ook geen uitgesproken tendensen op het niveau van sectoren of gewesten. De (matige) terugloop in sectoren als bouw, winning van delfstoffen en niet-metaalhoudende mineralen is vermoedelijk een gevolg van de winterperiode; enkel in de chemie was er een significante toename.

Werknemers Bruto indexen (1995=100)

	Jan	Feb	Maart	April	Mei	Juni	Juli	Aug	Sept	Okt	Nov	Dec	Jaar
Totale industrie (zonder bouwnijverheid)													
1999	98,7	98,4	98,5	98,4	98,6	98,8	98,7	99,0	99,2	99,4	99,4	99,0	98,8
2000	98,2												
Bouwnijverheid													
1999	99,6	100,5	101,8	102,6	101,1	102,6	102,6	104,3	105,3	104,9	104,8	104,7	102,9
2000	102,9												

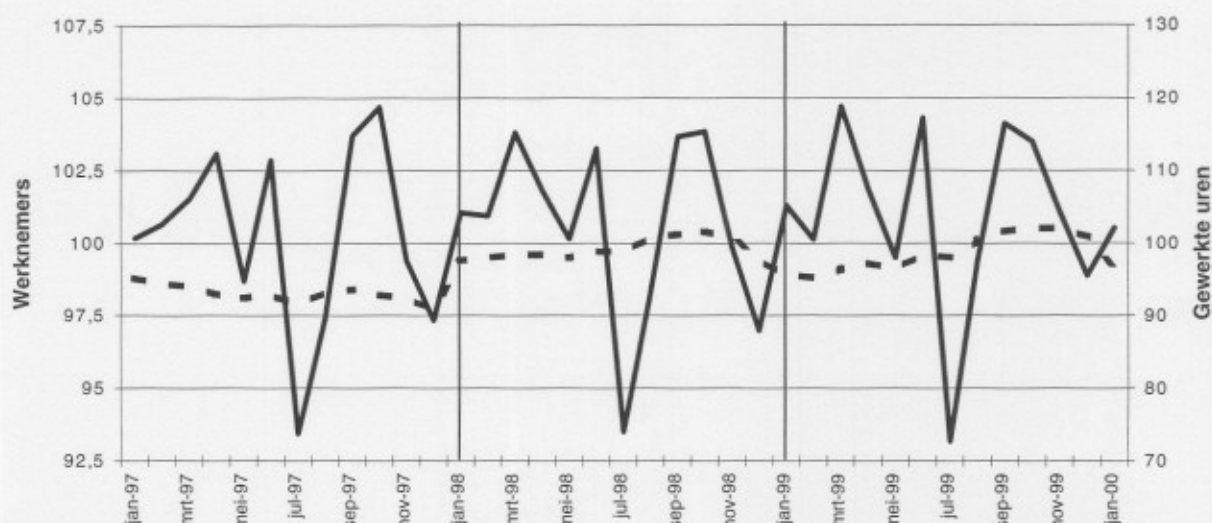
Gewerkte uren Bruto indexen (1995=100)

	Jan	Feb	Maart	April	Mei	Juni	Juli	Aug	Sept	Okt	Nov	Dec	Jaar
Totale industrie (zonder bouwnijverheid)													
1999	104,7	101,3	116,0	104,9	94,5	111,1	75,2	91,2	110,3	108,3	100,5	94,0	101,0
2000	103,2												
Bouwnijverheid													
1999	105,7	95,7	129,3	117,2	111,8	141,8	61,2	123,3	141,1	136,2	120,2	100,5	115,3
2000	95,6												

Totale industrie Bruto indexen (1995=100)

Gewerkte uren :

Werknemers :



Vergelijking van de laatste drie maanden met de drie voorgaande maanden

Bruto indexen
(1995=100)

- ↗ > 2.5%
- ↘ 0.5% tot 2.5%
- -0.5% tot 0.5%
- ↙ -2.5% tot -0.5%
- ↘ < -2.5%

BE : België

VL : Vlaanderen

WA : Wallonië

BR : Brussel

Bedrijfstakken / Hoofdindustriegroepen

Werknemers

	BE	VL	WA	BR
Totale industrie	→	↘	→	↘
Totale industrie (zonder bouwnijverheid)	→	→	→	↘
Intermediaire goederen	→	→	↘	↘
Investeringsgoederen	→	→	↘	↘
Duurzame consumptiegoederen	↘	↘	↘	↘
Niet-duurzame consumptiegoederen	↘	↘	↘	↘
Winning van delfstoffen	↘	↘	↘	
Voedings- en genotmiddelen	↘	↘	↘	↘
Textiel en kleding	↘	↘	↘	↘
Papier en karton; uitgeverijen en drukkerijen	↘	↘	→	↘
Chemische, rubber- en kunststofnijverheid	↘	↘	→	→
Metaalverwerking	→	→	→	↘
Cokes, geraffineerde aardolieproducten en splijt- en kweekstoffen	↘	↘	↘	
Niet-metaalhoudende minerale producten	↘	→	↘	
Metallurgie	↘	↘	↘	↘
Meubels	↘	↘	→	↘
Elektriciteit	↘	↘	↘	↘
Bouwnijverheid	↘	↘	↘	↘

Februari 2000 : werknemers industrie + 0,1%, gewerkte uren + 7,6%

Het **aantal werknemers** in de industrie zonder de bouwnijverheid is in België gestegen met 0,1% in februari 2000, vergeleken met februari van het voorgaande jaar; in de bouwnijverheid steeg het aantal met 2,7%. Op gewestelijk niveau vertoont de industrie in Vlaanderen een status quo met 0,2%, in Wallonië nam het aantal werknemers af met -0,3%. Het **aantal gewerkte uren** in de industrie lag in februari 2000 7,6% hoger dan in dezelfde maand van het voorgaande jaar voor België als geheel, terwijl de veranderingspercentages voor Vlaanderen en Wallonië respectievelijk 8,0% en 7,0% bedragen. In de bouwnijverheid stijgen de gewerkte uren met 28,2%.

De flinke toename van het aantal gewerkte uren tegenover februari 1999 is het gevolg van het schrikkeljaar (29 dagen in februari 2000), maar ook van uitzonderlijk hoge temperaturen vergeleken met ongunstige weersomstandigheden vorig jaar; vandaar dat vooral weersgebonden activiteiten als bouw (+ 28,2%) en delfstoffen (+ 12,3%) uitgesproken hoger uitkomen.

	Jan	Feb	Maart	April	Mei	Juni	Juli	Aug	Sept	Okt	Nov	Dec	Jaar
Totale industrie (zonder bouwnijverheid)													
1999	98,7	98,4	98,5	98,4	98,6	98,8	98,7	99,0	99,2	99,4	99,4	99,2	98,9
2000	98,2	98,5											
Bouwnijverheid													
1999	99,6	100,5	101,8	102,6	101,1	102,6	102,6	104,3	105,3	104,9	104,8	104,9	102,9
2000	102,9	103,2											
Totale industrie (zonder bouwnijverheid)													
1999	104,7	101,3	116,0	104,9	94,5	111,1	75,2	91,2	110,3	108,3	100,5	94,3	101,0
2000	103,4	109,0											
Bouwnijverheid													
1999	105,7	95,7	129,3	117,2	111,8	141,8	61,2	123,3	141,1	136,2	120,2	100,8	115,4
2000	96,1	122,7											

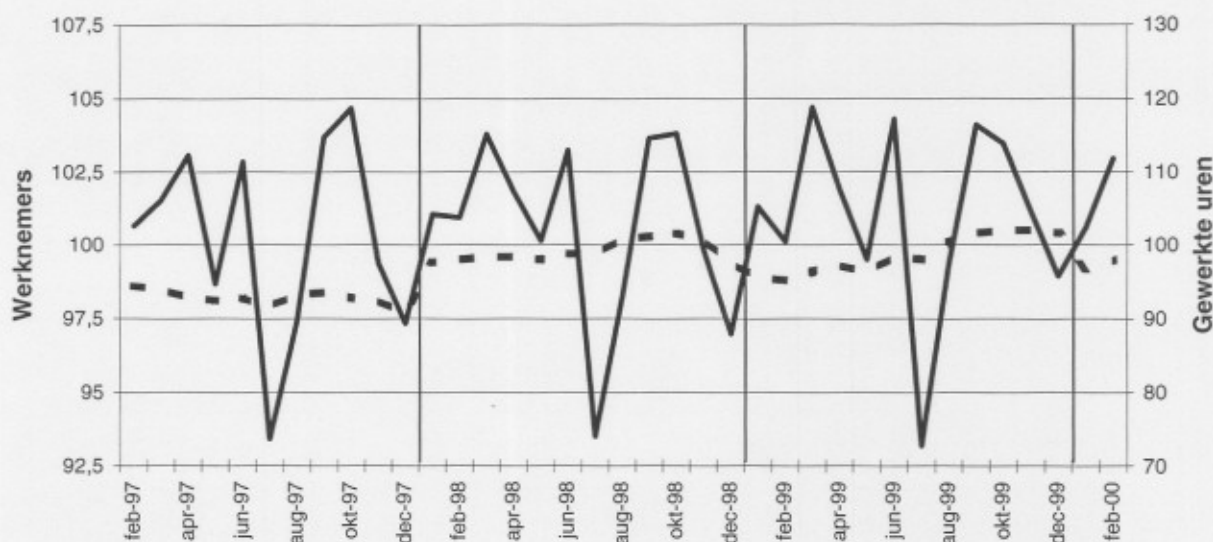
Werknemers
Bruto indexen
(1995=100)

Gewerkte uren
Bruto indexen
(1995=100)

Totale industrie
Bruto indexen
(1995=100)

Gewerkte uren :

Werknemers :



Vergelijking van
de laatste drie
maanden met de
drie voorgaande
maanden
Bruto indexen
(1995=100)

↗ > 2.5%
↘ 0.5% tot 2.5%
→ -0.5% tot 0.5%
↙ -2.5% tot -0.5%
↘ < -2.5%

BE : België
VL : Vlaanderen
WA : Wallonië
BR : Brussel

Bedrijfstakken / Hoofdindustrie groepen

	Werknemers			
	BE	VL	WA	BR
Totale industrie	↗	↗	↗	↗
Totale industrie (zonder bouwnijverheid)	↗	→	→	↗
Intermediaire goederen	↗	↗	↗	↗
Investeringsgoederen	→	↘	↘	↘
Duurzame consumptiegoederen	↘	↘	↗	↗
Niet-duurzame consumptiegoederen	↗	↗	↗	→
Winning van delfstoffen	→	→	→	
Voedings- en genotmiddelen	→	→	→	→
Textiel en kleding	→	→	→	→
Papier en karton; uitgeverijen en drukkerijen	→	→	→	→
Chemische, rubber- en kunststofnijverheid	→	→	→	→
Metaalverwerking	→	→	→	→
Cokes, geraffineerde aardolieproducten en splijt- en kweekstoffen	→	→	→	
Niet-metaalhoudende minerale producten	→	→	→	→
Metallurgie	→	→	→	→
Meubels	→	→	→	→
Elektriciteit	→	→	→	→
Bouwnijverheid	→	→	→	→

Maart 2000 : werknemers industrie + 0,1%, gewerkte uren - 0,3%

Het aantal werknemers in de industrie zonder de bouwnijverheid is in België gestegen met 0,1% in maart 2000, vergeleken met maart van het voorgaande jaar; in de bouwnijverheid steeg het aantal met 1,6%. Op gewestelijk niveau vertoont de industrie in Vlaanderen een status quo met 0,4%, in Wallonië nam het aantal werknemers af met -0,6%. Het aantal gewerkte uren in de industrie lag in maart 2000 -0,3% lager dan in dezelfde maand van het voorgaande jaar voor België als geheel, terwijl de cijfers voor Vlaanderen en Wallonië respectievelijk 0,0% en -0,2% bedragen. In de bouwnijverheid stijgen de gewerkte uren met 6,9%.

De daling, met 1,1%, van het aantal werknemers in het eerste kwartaal van 2000 tegenover het laatste kwartaal van 1999 lijkt vooral een seizoensfenomeen. De twee belangrijkste sectoren, metaalverwerking (status quo) en chemische nijverheid (+ 0,8%), doen het echter beter dan de rest.

Werknemers Bruto indexen (1995=100)

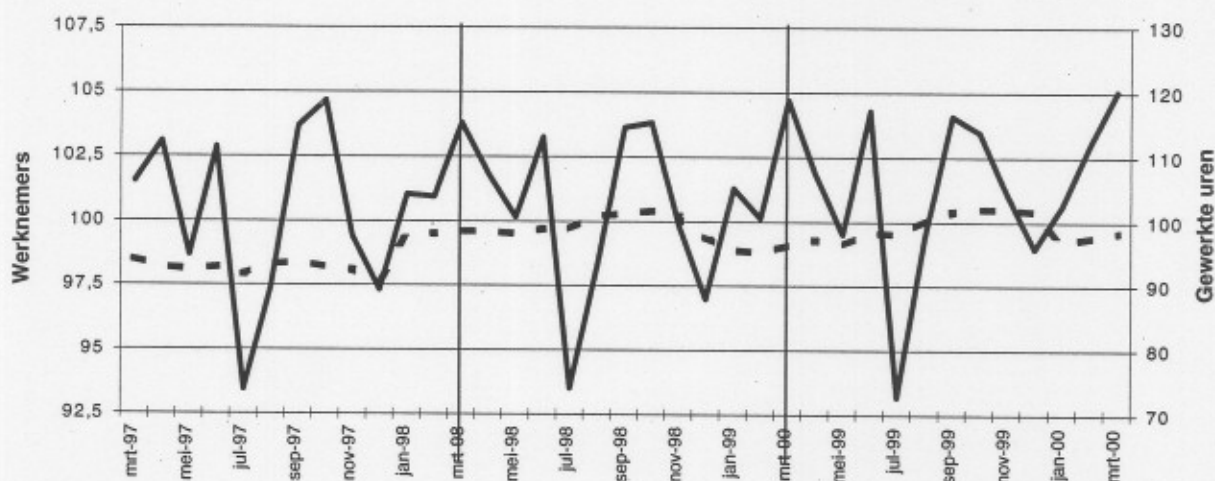
	Jan	Feb	Maart	April	Mei	Juni	Juli	Aug	Sept	Okt	Nov	Dec	Jaar
Totale industrie (zonder bouwnijverheid)													
1999	98,7	98,4	98,5	98,4	98,6	98,8	98,7	99,0	99,2	99,4	99,4	99,2	98,9
2000	98,3	98,5	98,6										
Bouwnijverheid													
1999	99,6	100,5	101,8	102,6	101,1	102,6	102,6	104,3	105,3	104,9	104,8	104,9	102,9
2000	102,5	102,9	103,4										

Gewerkte uren Bruto indexen (1995=100)

	Jan	Feb	Maart	April	Mei	Juni	Juli	Aug	Sept	Okt	Nov	Dec	Jaar
Totale industrie (zonder bouwnijverheid)													
1999	104,7	101,3	116,0	104,9	94,5	111,1	75,2	91,2	110,3	108,3	100,5	94,3	101,0
2000	103,4	108,9	115,7										
Bouwnijverheid													
1999	105,7	95,7	129,3	117,2	111,8	141,8	61,2	123,3	141,1	136,2	120,2	100,8	115,4
2000	96,3	123,2	138,2										

Totale industrie Bruto indexen (1995=100)

Gewerkte uren :
—
Werknemers :
- - - -



Bedrijfstakken / Hoofdindustriegroepen

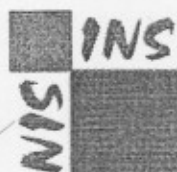
Werknemers

	BE	VL	WA	BR
Totale industrie	↔	↔	↔	↔
Totale industrie (zonder bouwnijverheid)	↔	↔	↔	↔
Intermediaire goederen	↔	↔	↔	↔
Investeringsgoederen	↔	↔	↔	↔
Duurzame consumptiegoederen	↔	↔	↔	↔
Niet-duurzame consumptiegoederen	↔	↔	↔	↔
Winning van delfstoffen	↔	↔	↔	↔
Voedings- en genotmiddelen	↔	↔	↔	↔
Textiel en kleding	↔	↔	↔	↔
Papier en karton; uitgeverijen en drukkerijen	↔	↔	↔	↔
Chemische, rubber- en kunststofnijverheid	↔	↔	↔	↔
Metaalverwerking	↔	↔	↔	↔
Cokes, geraffineerde aardolieproducten en splijt- en kweekstoffen	↔	↔	↔	↔
Niet-metaalhoudende minerale producten	↔	↔	↔	↔
Metallurgie	↔	↔	↔	↔
Meubels	↔	↔	↔	↔
Elektriciteit	↔	↔	↔	↔
Bouwnijverheid	↔	↔	↔	↔

Vergelijking van
de laatste drie
maanden met de
drie voorgaande
maanden
Bruto indexen
(1995=100)

↗ > 2.5%
↘ 0.5% tot 2.5%
↔ -0.5% tot 0.5%
↙ -2.5% tot -0.5%
↘ < -2.5%

BE : België
VL : Vlaanderen
WA : Wallonië
BR : Brussel



Nationaal Instituut voor de Statistiek
 Conjunctuurindicatoren
 tel (32)(2)5486571
 fax (32)(2)5486831
 web:statbel.fgov.be

April 2000 : werknemers industrie + 0,0%, gewerkte uren - 6,1%

Het aantal werknemers in de industrie zonder de bouwnijverheid is in België gedaald met 0,0% in april 2000, vergeleken met april van het voorgaande jaar; in de bouwnijverheid steeg het aantal met 1,2%. Op gewestelijk niveau vertoont de industrie in Vlaanderen een status quo met 0,3%, in Wallonië nam het aantal werknemers af met -0,4%. Het aantal gewerkte uren in de industrie lag in april 2000 -6,1% lager dan in dezelfde maand van het voorgaande jaar voor België als geheel, terwijl de cijfers voor Vlaanderen en Wallonië respectievelijk -5,7% en -7,5% bedragen. In de bouwnijverheid dalen de gewerkte uren met -3,6%.

De daling, met 0,5%, van het aantal werknemers in de industrie tijdens de laatste drie maanden tegenover de drie voorgaande maanden duidt op een mogelijke seizoensinvloed.

Werknemers Bruto indexen (1995=100)

	Jan	Feb	Maart	April	Mei	Juni	Juli	Aug	Sept	Okt	Nov	Dec	Jaar
Totale industrie (zonder bouwnijverheid)													
1999	98,7	98,4	98,5	98,4	98,6	98,8	98,7	99,0	99,2	99,4	99,4	99,2	98,9
2000	98,3	98,5	98,6	98,4									
Bouwnijverheid													
1999	99,6	100,5	101,8	102,6	101,1	102,6	102,6	104,3	105,3	104,9	104,8	104,9	102,9
2000	102,5	102,7	103,3	103,8									

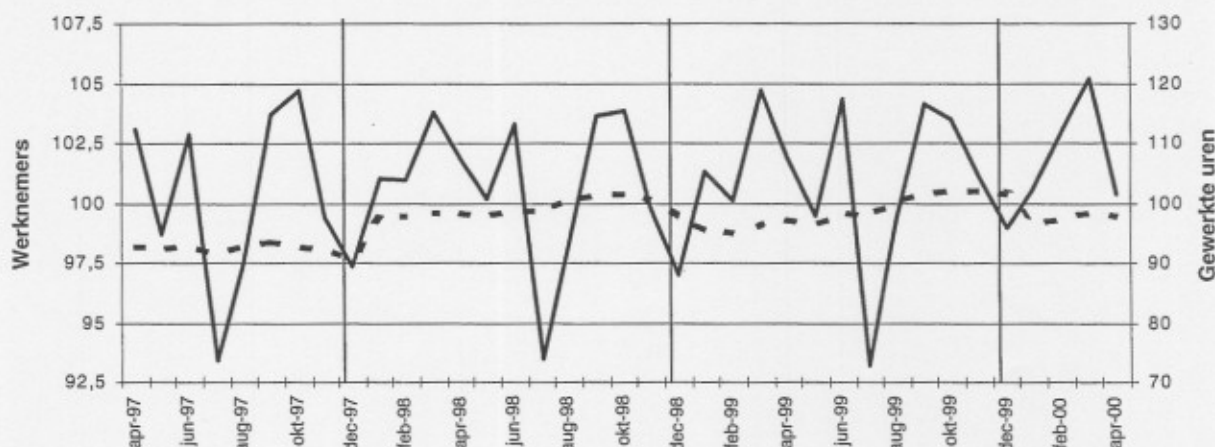
Gewerkte uren Bruto indexen (1995=100)

	Jan	Feb	Maart	April	Mei	Juni	Juli	Aug	Sept	Okt	Nov	Dec	Jaar
Totale industrie (zonder bouwnijverheid)													
1999	104,7	101,3	116,0	104,9	94,5	111,1	75,2	91,2	110,3	108,3	100,5	94,3	101,0
2000	103,4	109,0	115,9	98,5									
Bouwnijverheid													
1999	105,7	95,7	129,3	117,2	111,8	141,8	61,2	123,3	141,1	136,2	120,2	100,8	115,4
2000	96,3	123,7	139,5	113,0									

Totale industrie Bruto indexen (1995=100)

Gewerkte uren :

Werknemers :



Vergelijking van de laatste drie maanden met de drie voorgaande maanden Bruto indexen (1995=100)

- ↗ > 2.5%
- ↘ 0.5% tot 2.5%
- -0.5% tot 0.5%
- ↙ -2.5% tot -0.5%
- ↘ < -2.5%

BE : België
 VL : Vlaanderen
 WA : Wallonië
 BR : Brussel

Bedrijfstakken / Hoofdindustrie groepen	Werknemers			
	BE	VL	WA	BR
Totale industrie	↘	↘	↘	↘
Totale industrie (zonder bouwnijverheid)	→	→	↘	↘
Intermediaire goederen	→	↘	→	↘
Investeringsgoederen	↘	↘	→	↘
Duurzame consumptiegoederen	↘	↘	↘	↘
Niet-duurzame consumptiegoederen	→	↘	↘	↘
Winning van delfstoffen	↘	↘	↘	
Voedings- en genotmiddelen	↘	↘	↘	↘
Textiel en kleding	↘	↘	↘	↘
Papier en karton; uitgeverijen en drukkerijen	↘	→	→	↘
Chemische, rubber- en kunststofnijverheid	→	↘	↘	↘
Metaalverwerking	→	→	↘	↘
Cokes, geraffineerde aardolieproducten en splijt- en kweekstoffen	→	→	→	
Niet-metaalhoudende minerale producten	↘	↘	↘	
Metallurgie	→	→	→	→
Meubels	↘	↘	↘	↘
Elektriciteit	↘	↘	↘	↘
Bouwnijverheid	↘	→	↘	→



Ministerie van
Economische Zaken

Mei 2000 : werknemers industrie + 0,1%, gewerkte uren + 18,2% Gewerkte uren nemen sneller toe dan werknemers

Het aantal werknemers in de industrie zonder de bouwnijverheid is in België stabiel gebleven (+ 0,1%) in mei 2000, vergeleken met mei van het voorgaande jaar; in de bouwnijverheid steeg het aantal met 2,4%. Op gewestelijk niveau vertoont de industrie dezelfde stabiliteit, zowel in Vlaanderen (+0,3%) als in Wallonië (+ 0%). Het aantal gewerkte uren in de industrie lag in mei 2000 18,2% hoger dan in dezelfde maand van het voorgaande jaar voor België als geheel, terwijl de cijfers voor Vlaanderen en Wallonië respectievelijk 19,1% en 16,9% bedragen. In de bouwnijverheid stijgen de gewerkte uren met 25,5%.

De sterke stijging van het aantal gewerkte uren in industrie en bouw volgt deels uit het groter aantal werkdagen in mei 2000 (2 dagen of 10,5% meer dan in mei 1999); maar een jaar-op-jaarvergelijking van de eerste vijf maanden toont aan dat er ook een reële toename is (industrie + 3,3%, bouw + 9,7%). Dezelfde vergelijking voor het aantal werknemers geeft lagere cijfers: + 0%, status quo, voor de industrie en + 6,5% voor de bouw.

Werknemers
Bruto indexen
(1995=100)

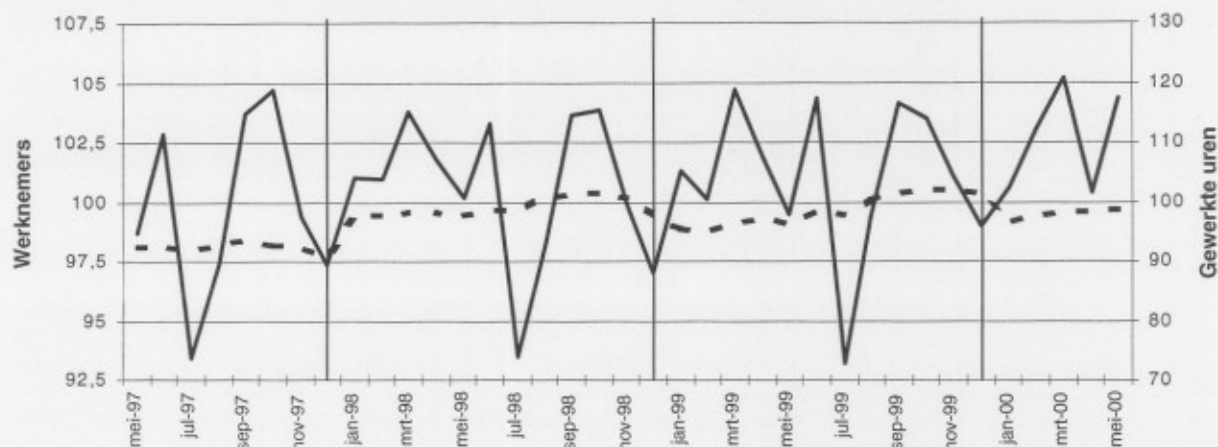
	Jan	Feb	Maart	April	Mei	Juni	Juli	Aug	Sept	Okt	Nov	Dec	Jaar
Totale industrie (zonder bouwnijverheid)													
1999	98,7	98,4	98,5	98,4	98,6	98,8	98,7	99,0	99,2	99,4	99,4	99,2	98,9
2000	98,3	98,5	98,5	98,6	98,7								
Bouwnijverheid													
1999	99,6	100,5	101,8	102,6	101,1	102,6	102,6	104,3	105,3	104,9	104,8	104,9	102,9
2000	102,5	102,7	103,6	103,4	103,5								
Totale industrie (zonder bouwnijverheid)													
1999	104,7	101,3	116,0	104,9	94,5	111,1	75,2	91,2	110,3	108,3	100,5	94,3	101,0
2000	103,4	109,0	115,9	98,5	111,7								
Bouwnijverheid													
1999	105,7	95,7	129,3	117,2	111,8	141,8	61,2	123,3	141,1	136,2	120,2	100,8	115,4
2000	96,3	123,7	139,9	113,7	140,3								

Gewerkte uren
Bruto indexen
(1995=100)

Totale industrie
Bruto indexen
(1995=100)

Gewerkte uren :

Werknemers :



Bedrijfstakken / Hoofdindustrie groepen	Werknemers			
	BE	VL	WA	BR
Totale industrie	→	→	↘	↘
Totale industrie (zonder bouwnijverheid)	→	→	→	↘
Intermediaire goederen	→	→	→	↘
Investeringsgoederen	↘	↘	↘	↘
Duurzame consumptiegoederen	↘	→	↘	↘
Niet-duurzame consumptiegoederen	→	↘	↘	↘
Winning van delfstoffen	↗	↗	↗	
Voedings- en genotmiddelen	↘	↘	↘	↘
Textiel en kleding	→	↘	↘	↘
Papier en karton; uitgeverijen en drukkerijen	→	→	↘	↘
Chemische, rubber- en kunststofnijverheid	→	→	↘	↘
Metaalverwerking	→	→	→	↘
Cokes, geraffineerde aardolieproducten en splijt- en kweekstoffen	↘	↘	→	
Niet-metaalhoudende minerale producten	→	→	↘	
Metallurgie	→	→	→	↘
Meubels	↘	↘	↘	↘
Elektriciteit	↘	↘	↘	↘
Bouwnijverheid	→	→	↘	↘

Vergelijking van
de laatste drie
maanden met de
drie voorgaande
maanden

Bruto indexen
(1995=100)

↗ > 2.5%
↘ 0.5% tot 2.5%
→ -0.5% tot 0.5%
↘ -2.5% tot -0.5%
↘ < -2.5%

BE : België

VL : Vlaanderen

WA : Wallonië

BR : Brussel

Juni 2000 : werknemers industrie + 0,1%, gewerkte uren – 8,4%

Daling gewerkte uren geen teken van conjunctuurverzwakking

Het **aantal werknemers** in de industrie zonder de bouwnijverheid is in België gestegen met 0,1% in juni 2000, vergeleken met juni van het voorgaande jaar; in de bouwnijverheid steeg het aantal met 0,6%. Op gewestelijk niveau vertoont de industrie in Vlaanderen een stijging met 0,3%, in Wallonië nam het aantal werknemers toe met 0,1%. Het **aantal gewerkte uren** in de industrie lag in juni 2000 8,4% lager dan in dezelfde maand van het voorgaande jaar voor België als geheel, terwijl de cijfers voor Vlaanderen en Wallonië respectievelijk -8,0% en -10,1% bedragen. In de bouwnijverheid dalen de gewerkte uren met 11,2%.

Terwijl het aantal werknemers in Vlaanderen en in Wallonië en in de meeste sectoren vrij stabiel blijft, is er een algemene daling van de gewerkte uren. Dit is waarschijnlijk het gevolg van meer verlofdagen en minder werkdagen dan gewoonlijk in juni 2000; de daling wijst dus wellicht niet op een conjunctuurverzwakking. Om dezelfde reden lagen trouwens ook andere indicatoren (productie, nieuwe orders), ook in andere Europese landen, in juni lager dan te verwachten.

Werknemers
Bruto-indexen
(1995=100)

	Jan	Feb	Maart	April	Mei	Juni	Juli	Aug	Sept	Okt	Nov	Dec	Jaar
Totale industrie (zonder bouwnijverheid)													
1999	98,7	98,4	98,5	98,4	98,6	98,8	98,7	99,0	99,2	99,4	99,4	99,2	98,9
2000	98,3	98,5	98,5	98,6	98,7	98,9							
Bouwnijverheid													
1999	99,6	100,5	101,8	102,6	101,1	102,6	102,6	104,3	105,3	104,9	104,8	104,9	102,9
2000	102,5	102,7	103,6	103,5	104,0	103,2							

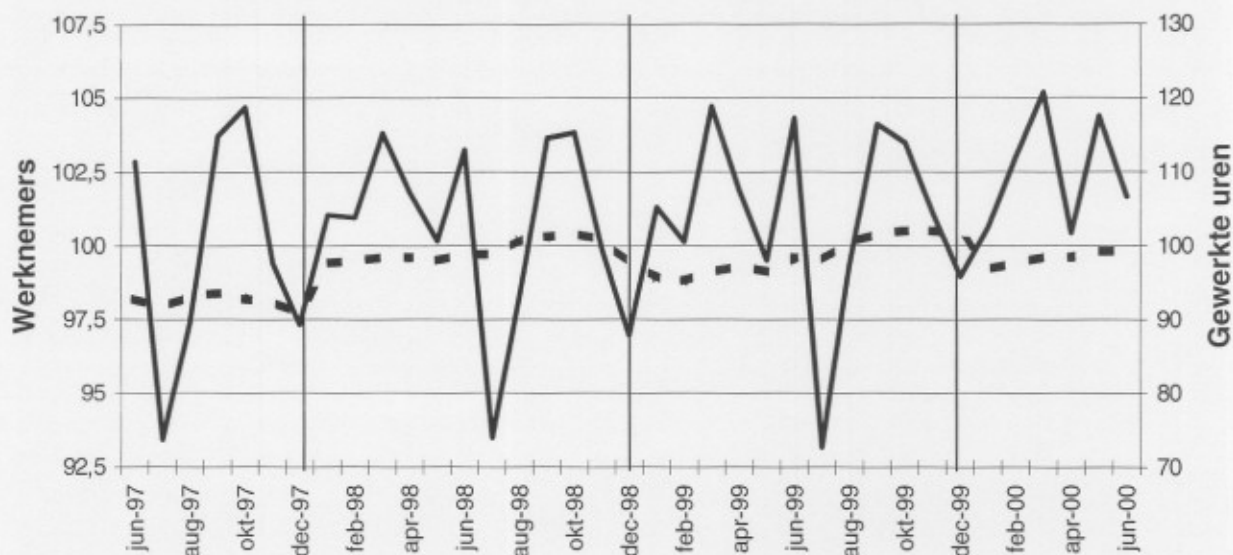
Gewerkte uren
Bruto-indexen
(1995=100)

	Jan	Feb	Maart	April	Mei	Juni	Juli	Aug	Sept	Okt	Nov	Dec	Jaar
Totale industrie (zonder bouwnijverheid)													
1999	104,7	101,3	116,0	104,9	94,5	111,1	75,2	91,2	110,3	108,3	100,5	94,3	101,0
2000	103,4	109,0	115,9	98,4	111,6	101,8							
Bouwnijverheid													
1999	105,7	95,7	129,3	117,2	111,8	141,8	61,2	123,3	141,1	136,2	120,2	100,8	115,4
2000	96,3	123,7	139,9	114,6	141,1	125,9							

Totale industrie
Bruto-indexen
(1995=100)

Gewerkte uren :

Werknemers :



Vergelijking van de laatste drie maanden met de drie voorgaande maanden
Bruto-indexen
(1995=100)

↗ > 2.5%
↘ 0.5% tot 2.5%
→ -0.5% tot 0.5%
↘ -2.5% tot -0.5%
↘ < -2.5%

BE : België
VL : Vlaanderen
WA : Wallonië
BR : Brussel

Bedrijfstakken / Hoofdindustriegroepen

	Werknemers			
	BE	VL	WA	BR
Totale industrie	→	→	→	→
Totale industrie (zonder bouwnijverheid)	→	→	→	↘
Intermediaire goederen	↗	↗	→	→
Investeringsgoederen	→	→	↗	↗
Duurzame consumptiegoederen	↗	→	↗	↗
Niet-duurzame consumptiegoederen	↗	↗	→	↘
Winning van delfstoffen	↗	↗	↗	↘
Voedings- en genotmiddelen	→	→	↗	↘
Textiel en kleding	↗	↗	↘	↘
Papier en karton; uitgeverijen en drukkerijen	→	→	↗	↗
Chemische, rubber- en kunststofnijverheid	→	→	↗	→
Metaalverwerking	↗	→	↗	↗
Cokes, geraffineerde aardolieproducten en splijt- en kweekstoffen	→	→	↗	↘
Niet-metaalhoudende minerale producten	→	↗	↘	↘
Metallurgie	↘	↘	→	↗
Meubels	→	→	↗	↗
Elektriciteit	↘	↘	↘	↘
Bouwnijverheid	↗	→	→	↗

Juli 2000 : werknemers industrie + 0,3%, gewerkte uren – 0,8%

Status-quo

Het **aantal werknemers** in de industrie zonder de bouwnijverheid is in België gewijzigd met 0,3% in juli 2000, vergeleken met juli van het voorgaande jaar; in de bouwnijverheid steeg het aantal met 1,4%. Op gewestelijk niveau vertoont de industrie in Vlaanderen een stijging met 0,6%, in Wallonië nam het aantal werknemers af met 0,8%. Het **aantal gewerkte uren** in de industrie lag in juli 2000 0,8% lager dan in dezelfde maand van het voorgaande jaar voor België als geheel, terwijl de cijfers voor Vlaanderen en Wallonië respectievelijk -0,4% en -4,3% bedragen. In de bouwnijverheid dalen de gewerkte uren met 9,8%.

Omwille van de vakantieperiode geeft de daling van de gewerkte uren in juli wellicht geen goed beeld van het conjunctuurverloop. Het aantal werknemers van de laatste drie maanden vergeleken met de drie voorgaande maanden blijft zowel in de industrie als in de bouw min of meer gelijk. Voor industrie en bouw samen vertonen Vlaanderen en Wallonië precies dezelfde lichte toename van 0,4%.

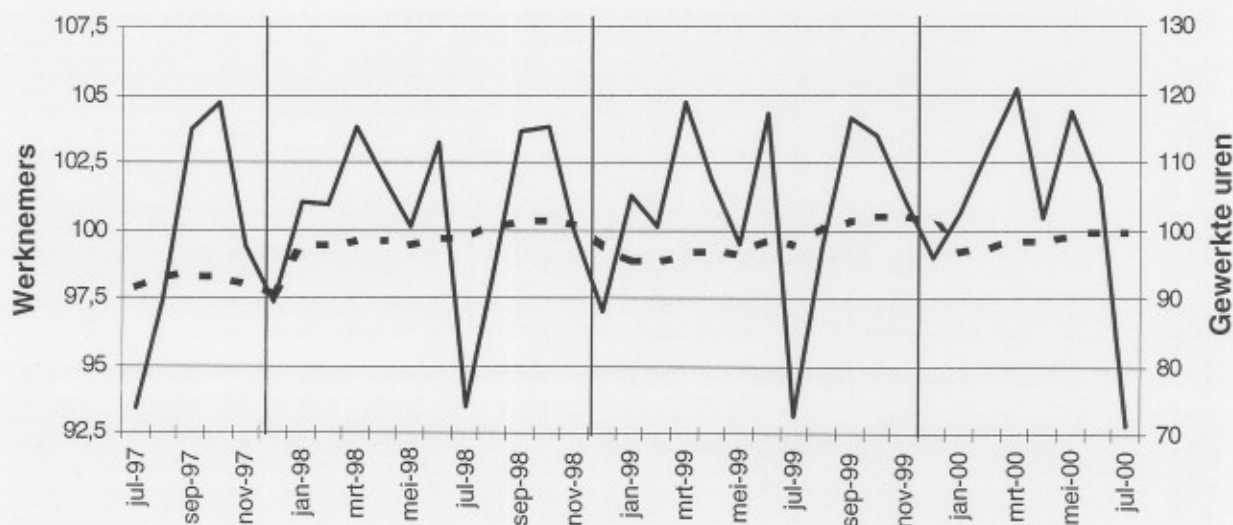
Werknemers
Bruto-indexen
(1995=100)

	Jan	Feb	Maart	April	Mei	Juni	Juli	Aug	Sept	Okt	Nov	Dec	Jaar
Totale industrie (zonder bouwnijverheid)													
1999	98,7	98,4	98,5	98,4	98,6	98,8	98,7	99,0	99,2	99,4	99,4	99,2	98,9
2000	98,3	98,5	98,5	98,6	98,8	98,9	99,0						
Bouwnijverheid													
1999	99,6	100,5	101,8	102,6	101,1	102,6	102,6	104,3	105,3	104,9	104,8	104,9	102,9
2000	102,5	102,7	103,6	103,5	104,1	104,2	104,0						
Totale industrie (zonder bouwnijverheid)													
1999	104,7	101,3	116,0	104,9	94,5	111,1	75,2	91,2	110,3	108,3	100,5	94,3	101,0
2000	103,4	109,0	115,9	98,4	111,6	101,6	74,6						
Bouwnijverheid													
1999	105,7	95,7	129,3	117,2	111,8	141,8	61,2	123,3	141,1	136,2	120,2	100,8	115,4
2000	96,3	123,7	139,9	114,6	142,2	126,8	55,2						

Totale industrie
Bruto-indexen
(1995=100)

Gewerkte uren :

Werknemers :



Vergelijking van
de laatste drie
maanden met de
drie voorgaande
maanden
Bruto-indexen
(1995=100)

↗ > 2.5%
↘ 0.5% tot 2.5%
→ -0.5% tot 0.5%
↙ -2.5% tot -0.5%
↘ < -2.5%

BE : België
VL : Vlaanderen
WA : Wallonië
BR : Brussel

Bedrijfstakken / Hoofdindustrie groepen	Werknemers			
	BE	VL	WA	BR
Totale industrie	→	→	→	→
Totale industrie (zonder bouwnijverheid)	→	→	→	→
Intermediaire goederen	↘	↘	→	→
Investeringsgoederen	→	→	→	↗
Duurzame consumptiegoederen	↘	→	↗	↗
Niet-duurzame consumptiegoederen	→	↘	→	↘
Winning van delfstoffen	→	→	→	
Voedings- en genotmiddelen	→	→	↘	↘
Textiel en kleding	→	↘	↘	↘
Papier en karton; uitgeverijen en drukkerijen	↘	→	↘	↘
Chemische, rubber- en kunststofnijverheid	↘	↘	↘	↘
Metaalverwerking	↘	↘	↘	↘
Cokes, geraffineerde aardolieproducten en splijt- en kweekstoffen	↘	↘	↘	↘
Niet-metaalhoudende minerale producten	→	↘	↘	
Metallurgie	→	↘	↘	
Meubels	→	→	↘	↗
Elektriciteit	→	→	↘	↗
Bouwnijverheid	↘	→	↘	↘



Nationaal Instituut voor de Statistiek
 Conjunctuurindicatoren
 tel (32)(2)5486571
 fax (32)(2)5486831
 web:statbel.fgov.be

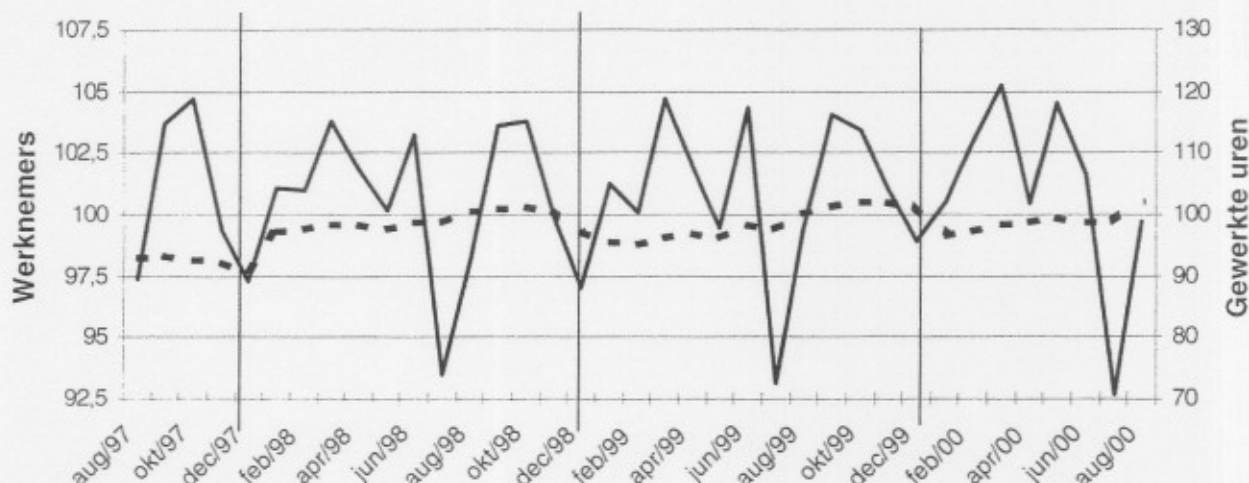
Augustus 2000 : werknemers industrie + 0,1%, gewerkte uren + 1,0% Status-quo

Het aantal werknemers in de industrie zonder de bouwnijverheid is in België heel licht gestegen met 0,1% in augustus 2000, vergeleken met augustus van het voorgaande jaar; in de bouwnijverheid steeg het aantal met 1,3%. Op gewestelijk niveau vertoont de industrie in Vlaanderen een status-quo met 0,4%, in Wallonië nam het aantal werknemers af met 0,9%. Het aantal gewerkte uren in de industrie lag in augustus 2000 1,0% hoger dan in dezelfde maand van het voorgaande jaar voor België als geheel, terwijl de cijfers voor Vlaanderen en Wallonië respectievelijk +1,1% en -0,9% bedragen. In de bouwnijverheid stijgen de gewerkte uren met 3,0%.

Het aantal werknemers in industrie en bouw van de laatste drie maanden vergeleken met de drie voorgaande maanden blijft min of meer gelijk, zowel voor België als geheel als voor Vlaanderen en Wallonië. De meeste sectoren vertonen hetzelfde stabiel beeld, maar toch vormen enkele belangrijke sectoren een uitzondering in positieve zin (metallurgie + 1,0%, metaalverwerking + 0,8%, bouw + 0,6%), en één in negatieve zin (textiel en kleding - 2,1%).

	Jan	Feb	Maart	April	Mei	Juni	Juli	Aug	Sept	Okt	Nov	Dec	Jaar
Werknemers													
Bruto-indexen (1995=100)													
Totale industrie (zonder bouwnijverheid)													
1999	98,7	98,4	98,5	98,4	98,6	98,8	98,7	99,0	99,2	99,4	99,4	99,2	98,9
2000	98,3	98,5	98,5	98,6	98,8	98,6	98,6	99,1					
Bouwnijverheid													
1999	99,6	100,5	101,8	102,6	101,1	102,6	102,6	104,3	105,3	104,9	104,8	104,9	102,9
2000	102,5	102,8	103,8	103,7	104,3	104,1	103,8	105,7					
Gewerkte uren													
Bruto-indexen (1995=100)													
Totale industrie (zonder bouwnijverheid)													
1999	104,7	101,3	116,0	104,9	94,5	111,1	75,2	91,2	110,3	108,3	100,5	94,3	101,0
2000	103,4	109,0	116,1	98,4	111,8	101,2	74,1	92,1					
Bouwnijverheid													
1999	105,7	95,7	129,3	117,2	111,8	141,8	61,2	123,3	141,1	136,2	120,2	100,8	115,4
2000	96,4	123,8	140,1	114,7	142,3	127,4	55,7	127,0					

Totale industrie
 Bruto-indexen (1995=100)
 Gewerkte uren :
 Werknemers :



Bedrijfstakken / Hoofdindustrie groepen

	Werknemers			
	BE	VL	WA	BR
Totale industrie	→	→	→	→
Totale industrie (zonder bouwnijverheid)	→	→	→	→
Intermediaire goederen	↗	↗	→	→
Investeringsgoederen	→	→	↘	↗
Duurzame consumptiegoederen	↘	→	↗	↗
Niet-duurzame consumptiegoederen	→	→	→	→
Winning van delfstoffen	↘	↘	→	
Voedings- en genotmiddelen	→	→	↗	↘
Textiel en kleding	↘	↘	↘	↘
Papier en karton; uitgeverijen en drukkerijen	→	→	↘	→
Chemische, rubber- en kunststofnijverheid	→	→	↗	↗
Metaalverwerking	↗	↗	→	↗
Cokes, geraffineerde aardolieproducten en splijt- en kweekstoffen	↗	↗	↗	
Niet-metaalhoudende minerale producten	→	→	→	
Metallurgie	↗	↗	↘	↗
Meubels	→	↘	↗	↗
Elektriciteit	↘	↘	↘	↘
Bouwnijverheid	↗	↗	↗	↗

Vergelijking van de laatste drie maanden met de drie voorgaande maanden
 Bruto-indexen (1995=100)

↗ > 2.5%
 ↘ 0.5% tot 2.5%
 → -0.5% tot 0.5%
 ↖ -2.5% tot -0.5%
 ↙ < -2.5%

BE : België
 VL : Vlaanderen
 WA : Wallonië
 BR : Brussel



Ministerie van Economische Zaken