

Quatrième trimestre 1999 : masse salariale industrie -3,8%

Pour la Belgique, le **montant global des salaires et traitements bruts** payés dans l'industrie à l'exclusion de la construction a diminué de -3,8% dans le quatrième trimestre de 1999 par rapport à la même période de l'année précédente; dans la construction, on constate une augmentation de 14,2%. Au niveau régional, la masse salariale de la Flandre montre une baisse de -3,3%, en Wallonie elle diminue de -4,1%.

Pour l'année 1999 la masse salariale de l'industrie en Belgique est restée plus stable (-0,1%); en Flandre, elle a légèrement diminué (-0,7%), alors qu'en Wallonie on constate une petite augmentation (+0,8%). La construction montre une hausse générale: +8,4% pour la Belgique (+8,3% en Flandre, +11,0% en Wallonie).

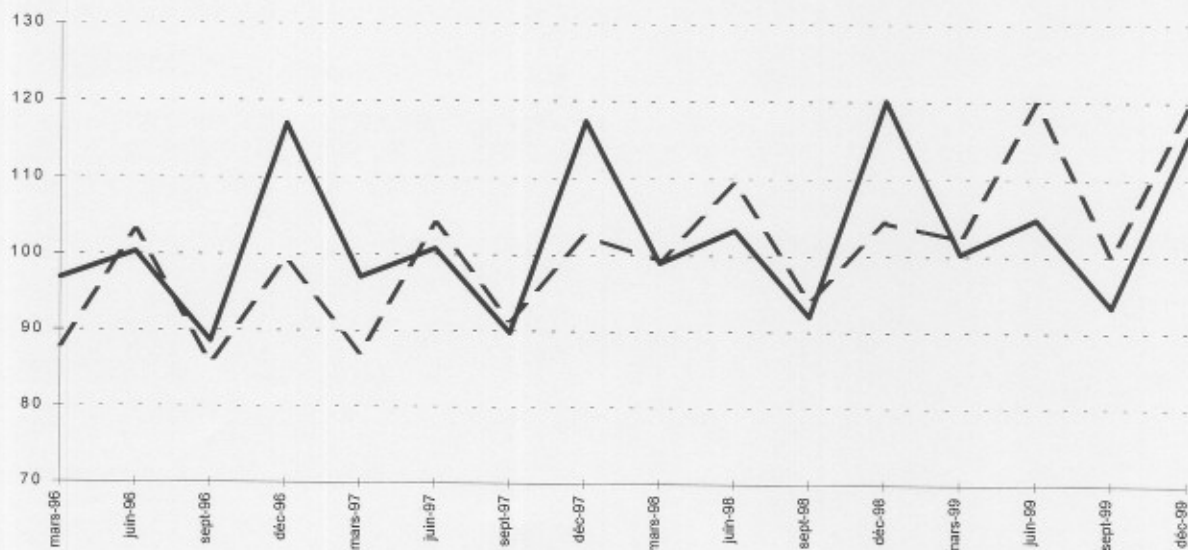
Indices bruts
(1995=100)

		I	II	III	IV	Année
Ensemble de l'industrie	1998	99,1	104,4	92,5	117,5	103,4
	1999	100,7	107,4	94,6	116,2	104,7
Ensemble de l'industrie, à l'exclusion de la construction	1998	99	103,3	92,1	120,1	103,6
	1999	100,3	104,8	93,4	115,5	103,5
Industries extractives	1998	100	97,8	88,1	111	99,2
	1999	100,9	105,7	93,5	119,4	104,9
Industrie manufacturière	1998	99,6	103,3	92,4	120	103,8
	1999	101	105,7	93,6	115,2	103,9
Production et distribution d'électricité, de gaz et d'eau	1998	90,2	104,3	88,6	123,7	101,7
	1999	89,4	92,4	90,5	119,8	98,0
Construction	1998	99,3	109,4	94,2	104,4	101,8
	1999	102,2	119,9	100,1	119,2	110,4

Indices bruts
(1995=100)

Ensemble de l'industrie, à l'exclusion de la construction :

Construction :



Comparaison du dernier trimestre avec le même de l'année précédente
Indices bruts (1995=100)

↗ > 2.5%
→ 0.5% à 2.5%
↘ -0.5% à 0.5%
↙ -2.5% à -0.5%
↘ < -2.5%

BE : Belgique
VL : Flandre
WA : Wallonie
BR : Bruxelles

Branches d'activité / Grands regroupements industriels

	BE	VL	WA	BR
Ensemble de l'industrie	↘	↘	↘	↘
Ensemble de l'industrie, à l'exclusion de la construction	↘	↘	↘	↘
Biens intermédiaires	→	↗	↗	↘
Biens d'investissement	↗	↗	↗	↘
Biens de consommation durables	↗	↘	↗	↗
Biens de consommation non-durables	↘	↘	↘	↘
Industries extractives	↗	↗	↗	↗
Industries agricoles et alimentaires	↘	↘	↗	↗
Textile, habillement, cuir et chaussure	↘	↘	↘	↘
Papier et carton; édition et imprimerie	↗	↘	↗	↘
Industrie chimique, du caoutchouc et des plastiques	↘	↘	↘	↘
Fabrications métalliques	↘	→	↘	↘
Cokéfaction, raffinage et industries nucléaires	↘	→	↘	↘
Produits minéraux non métalliques	↘	↗	↘	↘
Métallurgie	↘	↘	↗	↘
Meubles	↗	↗	→	↗
Électricité	↘	↘	↘	↘
Construction	↗	↗	↗	↗

Premier trimestre 2000: masse salariale industrie + 1,0%

Pour la Belgique, le **montant global des salaires et traitements bruts** payés dans l'industrie à l'exclusion de la construction a augmenté de 1,0% dans le premier trimestre de 2000 par rapport à la même période de l'année précédente; dans la construction, on constate une augmentation de 8,1%. Au niveau régional, la masse salariale de la Flandre montre une hausse de 1,5%, en Wallonie elle augmente de 1,2%.

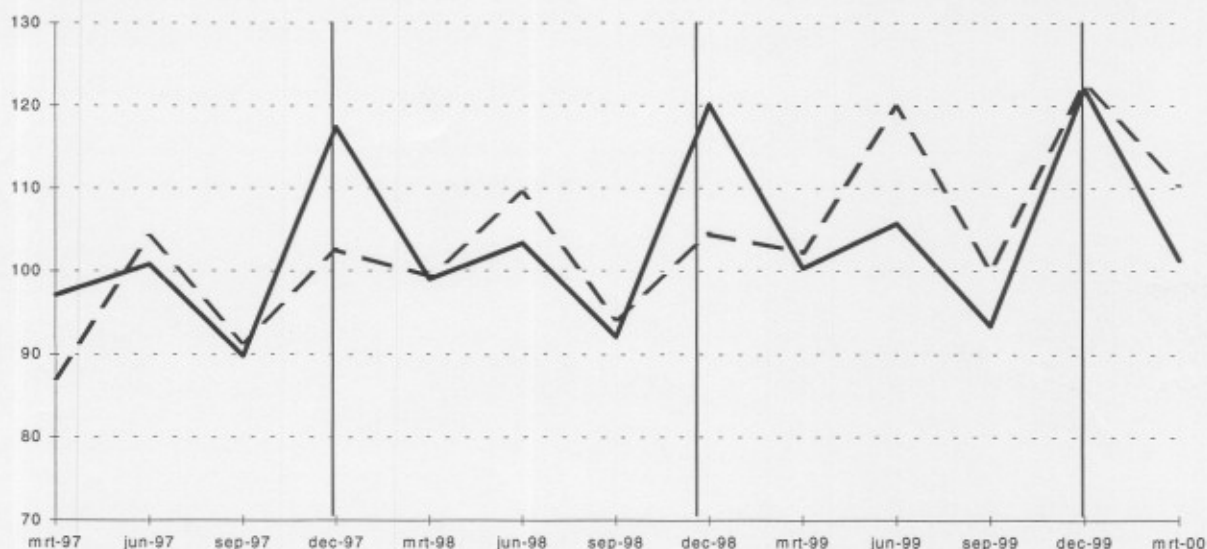
Alors que la plupart des secteurs connaissent une hausse modérée ou forte, certains se démarquent par un statu-quo (fabrications métalliques + 0,2%, métallurgie - 0,1%) ou même par une baisse (meubles - 1,7%). La forte augmentation dans la construction (+ 8,1%) et dans les industries extractives (+ 3,6%) s'explique probablement par des conditions climatiques plus favorables que l'année précédente (surtout en février), permettant ainsi plus d'heures de travail.

Indices bruts (1995=100)		I	II	III	IV	Année	
		1999	100,7	108,1	94,6	122,1	106,4
	2000	102,8					
	Ensemble de l'industrie, à l'exclusion de la construction	1999	100,3	105,7	93,4	122	105,4
	2000	101,3					
	Industries extractives	1999	100,9	105,7	93,5	118,7	104,7
	2000	104,5					
	Industrie manufacturière	1999	101	105,7	93,6	122,3	105,7
	2000	102,7					
	Production et distribution d'électricité, de gaz et d'eau	1999	89,8	106,4	90,5	117,7	101,1
	2000	82					
	Construction	1999	102,2	119,9	100,1	122,6	111,2
	2000	110,5					

Indices bruts
(1995=100)

Ensemble de l'industrie, à l'exclusion de la construction :
—

Construction :
- - - -



Comparaison du dernier trimestre avec le même de l'année précédente
Indices bruts (1995=100)

// > 2.5%
/ 0.5% à 2.5%
→ -0.5% à 0.5%
↘ -2.5% à -0.5%
\\ < -2.5%

BE : Belgique
VL : Flandre
WA : Wallonie
BR : Bruxelles

Branches d'activité / Grands regroupements industriels	BE	VL	WA	BR
Ensemble de l'industrie	//	//	//	//
Ensemble de l'industrie, à l'exclusion de la construction	//	//	//	→
Biens intermédiaires	//	//	→	↘
Biens d'investissement	//	//	↘	//
Biens de consommation durables	//	//	↘	//
Biens de consommation non-durables	//	//	//	↘
Industries extractives	//	↘	//	
Industries agricoles et alimentaires	//	//	//	↘
Textile, habillement, cuir et chaussure	//	//	//	↘
Papier et carton; édition et imprimerie	//	//	//	//
Industrie chimique, du caoutchouc et des plastiques	//	//	//	//
Fabrications métalliques	→	//	↘	//
Cokéfaction, raffinage et industries nucléaires	↘	↘	//	
Produits minéraux non métalliques	//	//	↘	//
Métallurgie	→	//	↘	↘
Meubles	↘	↘	//	//
Électricité	↘	↘	↘	↘
Construction	//	//	//	//

Deuxième trimestre 2000: masse salariale industrielle - 2,4%

Industrie chimique et construction en hausse

Pour la Belgique, le **montant global des salaires et traitements bruts** payés dans l'industrie à l'exclusion de la construction a diminué de -2,4% dans le deuxième trimestre de 2000 par rapport à la même période de l'année précédente; dans la construction, on constate une augmentation de 1,5%. Au niveau régional, la masse salariale de la Flandre montre une baisse de -1,0%, en Wallonie elle diminue de -6,5%.

Alors qu'il y a un peu plus de secteurs en baisse qu'en hausse, la construction (+ 1,5%) et surtout l'industrie chimique (+ 5,5%) se font remarquer positivement. L'ensemble de l'industrie et de la construction diminue moins en Flandre (- 0,5%) qu'en Wallonie (- 5,5%).

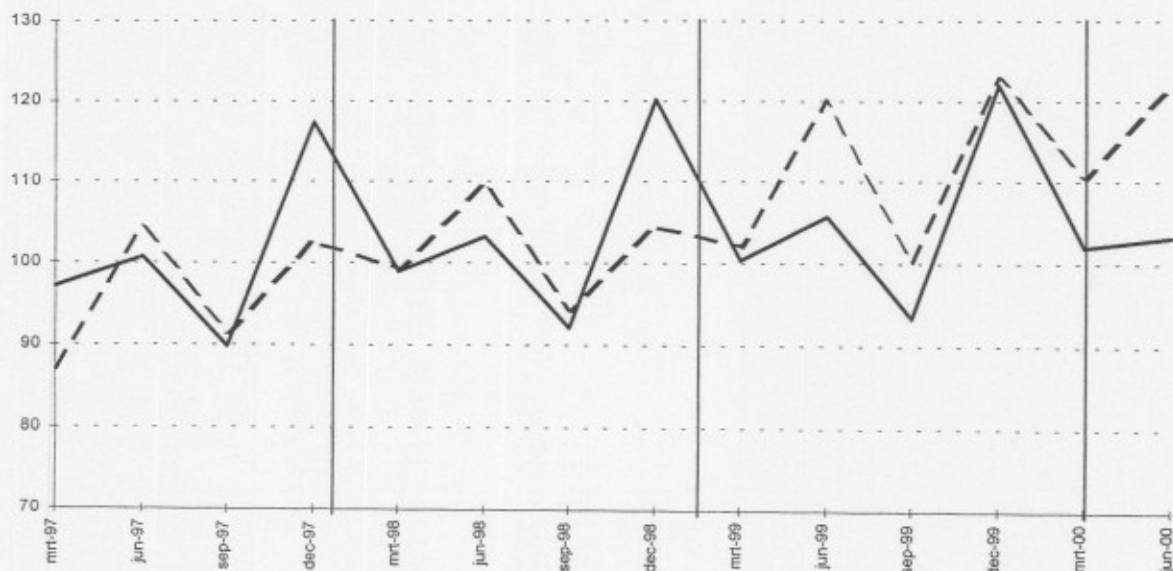
Indices bruts
(1995=100)

		I	II	III	IV	Année
Ensemble de l'industrie	1999	100,7	108,1	94,6	122,1	106,4
	2000	103,4	106,2			
Ensemble de l'industrie, à l'exclusion de la construction	1999	100,3	105,7	93,4	122	105,4
	2000	102	103,2			
Industries extractives	1999	100,9	105,7	93,5	118,7	104,7
	2000	104,5	107,1			
Industrie manufacturière	1999	101	105,7	93,6	122,3	105,7
	2000	103,3	104,1			
Production et distribution d'électricité, de gaz et d'eau	1999	89,8	106,4	90,5	117,7	101,1
	2000	84,1	89,6			
Construction	1999	102,2	119,9	100,1	122,6	111,2
	2000	110,5	121,7			

Indices bruts
(1995=100)

Ensemble de
l'industrie, à
l'exclusion de la
construction :

Construction :



Comparaison du
dernier trimestre
avec le même de
l'année
précédente
Indices bruts
(1995=100)

↗ > 2.5%
↘ 0.5% à 2.5%
→ -0.5% à 0.5%
↙ -2.5% à -0.5%
↘ < -2.5%

BE : Belgique
VL : Flandre
WA : Wallonie
BR : Bruxelles

Branches d'activité / Grands regroupements industriels	BE	VL	WA	BR
Ensemble de l'industrie	↘	→	↘	↘
Ensemble de l'industrie, à l'exclusion de la construction	↘	↘	↘	↘
Biens intermédiaires	↘	↘	↘	↘
Biens d'investissement	↗	↘	↘	↘
Biens de consommation durables	↗	↘	↗	↘
Biens de consommation non-durables	→	↗	↘	↘
Industries extractives	↗	→	↗	
Industries agricoles et alimentaires	↘	→	↘	↘
Textile, habillement, cuir et chaussure	↘	↘	↗	↘
Papier et carton; édition et imprimerie	→	↗	↘	↘
Industrie chimique, du caoutchouc et des plastiques	↗	↗	↗	↘
Fabrications métalliques	↘	→	↘	↗
Produits minéraux non métalliques	→	↗	↘	↗
Métallurgie	↘	↘	↘	→
Meubles	↘	↘	↗	↘
Électricité	↘	↘	↘	↘
Construction	↗	↗	↘	↘

Troisième trimestre 2000: masse salariale industrie + 1,6%

Hausse la plus forte en chimie et fabrications métalliques

Pour la Belgique, le **montant global des salaires et traitements bruts** payés dans l'industrie à l'exclusion de la construction, a augmenté de 1,6% dans le troisième trimestre de 2000 par rapport à la même période de l'année précédente; dans la construction, on constate une augmentation de 0,3%. Au niveau régional, la masse salariale de la Flandre montre une hausse de 1,0% en Wallonie elle diminue de 1,7%.

Au niveau sectoriel, on remarquera les fortes augmentations de l'industrie chimique (+2,6%) et des fabrications métalliques (+4,3%) ainsi que la baisse du textile et de l'habillement (-3,1%). Ces évolutions sont tout à fait comparables avec celles d'autres indicateurs conjoncturels (production, entrées de commandes).

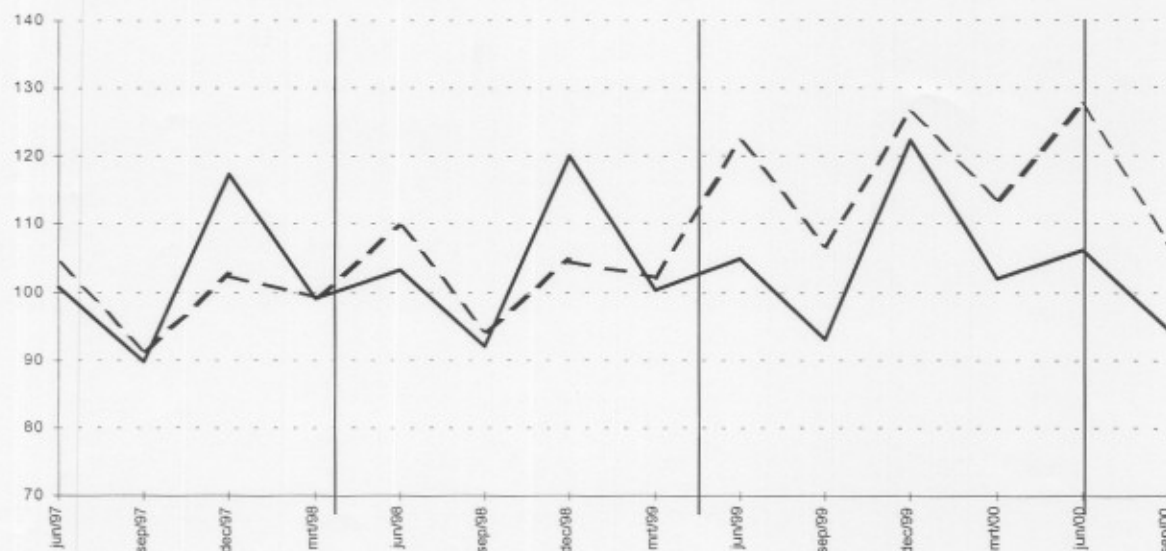
Indices bruts
(1995=100)

		I	II	III	IV	Année
Ensemble de l'industrie	1999	100,7	107,7	95,4	123,1	106,7
	2000	103,9	109,5	96,7		
Ensemble de l'industrie, à l'exclusion de la construction	1999	100,3	104,9	93,1	122,4	105,2
	2000	102	106,1	94,6		
Industries extractives	1999	100,9	105	94,7	119,6	105,1
	2000	104,8	106,1	93,3		
Industrie manufacturière	1999	101	104,8	93,3	122,4	105,4
	2000	103	107	95,1		
Production et distribution d'électricité, de gaz et d'eau	1999	89,8	106,4	89,8	122,8	102,2
	2000	85,9	91,1	87,1		
Construction	1999	102,2	121,9	106,8	126,1	114,3
	2000	113,6	127,3	107,1		

Indices bruts
(1995=100)

Ensemble de l'industrie, à l'exclusion de la construction :

Construction :



Comparaison du dernier trimestre avec le même de l'année précédente
Indices bruts (1995=100)

↗ > 2.5%
↘ 0.5% à 2.5%
→ -0.5% à 0.5%
↙ -2.5% à -0.5%
↘ < -2.5%

BE : Belgique
VL : Flandre
WA : Wallonie
BR : Bruxelles

Branches d'activité / Grands regroupements industriels	BE	VL	WA	BR
Ensemble de l'industrie	↗	↗	↘	↘
Ensemble de l'industrie, à l'exclusion de la construction	↗	↗	↘	↘
Biens intermédiaires	↗	↗	→	↘
Biens d'investissement	↘	↘	↘	↘
Biens de consommation durables	↗	↗	↗	↗
Biens de consommation non-durables	↗	↗	→	↘
Industries extractives	↘	↘	↘	
Industries agricoles et alimentaires	→	↗	↗	↘
Textile, habillement, cuir et chaussure	→	↘	↘	↘
Papier et carton; édition et imprimerie	↘	→	↘	↘
Industrie chimique, du caoutchouc et des plastiques	↗	↗	↗	↗
Fabrications métalliques	↗	→	↘	↗
Produits minéraux non métalliques	↘	↘	→	↗
Métallurgie	→	↗	↘	↘
Meubles	→	↘	→	↗
Électricité	↘	↘	↘	↘
Construction	→	→	↘	↗

Année 2000: masse salariale industrie et construction + 1,8%

Quatrième trimestre 2000 : statu quo de l'industrie (- 0,1%), forte augmentation de la construction (+ 8,6%)

Pour la Belgique, le **montant global des salaires et traitements bruts** payés dans l'industrie, à l'exclusion de la construction, est resté stable (- 0,1%) dans le quatrième trimestre de 2000 par rapport à la même période de l'année précédente; dans la construction, on constate une augmentation de 8,6%. Au niveau régional, la masse salariale de la Flandre montre une hausse de 0,3%; en Wallonie, elle diminue de 2,7%.

Si en 2000 la masse salariale n'a augmenté que de 0,9% dans l'industrie, elle a connu une forte hausse de 6,7% dans la construction. Pour l'ensemble de l'industrie et de la construction, les chiffres sont plus hauts en Flandre (+ 2,5%) qu'en Wallonie (+ 0,5%); il en est de même si on considère séparément l'industrie (Flandre + 1,5%, Wallonie - 0,3%) et la construction (Flandre + 8,1%, Wallonie + 4,3%).

*
* *

Plus d'informations sur la conjoncture !

⇒ pour une vue globale de la conjoncture en Belgique et en Europe, consultez le portail conjoncturel de l'INS (en 4 langues) :

<http://statbel.fgov.be/indicators>

⇒ Tous les renseignements méthodologiques peuvent être obtenus auprès de la personne de contact reprise ci-dessous.

⇒ Il est possible d'obtenir des données sur la masse salariale plus détaillées (par sous-secteur, par région) ou traitées de façon plus approfondie (par ex : désaisonnalisées), soit ponctuellement soit en s'abonnant.

⇒ En plus des indices de la masse salariale, nous calculons beaucoup d'autres indicateurs : indices des heures travaillées, la production, nouvelles commandes, nombre d'employés, ...

INS rue de Louvain, 44
B-1000 Bruxelles
<http://statbel.fgov.be>

Statisticien responsable: Koen Beyaert : tél. 02/548.65.16
Contact – Indicateurs Conjoncturels : tél. 02/548.65.71
hilde.scholliers@statbel.mineco.fgov.be

Masse salariale

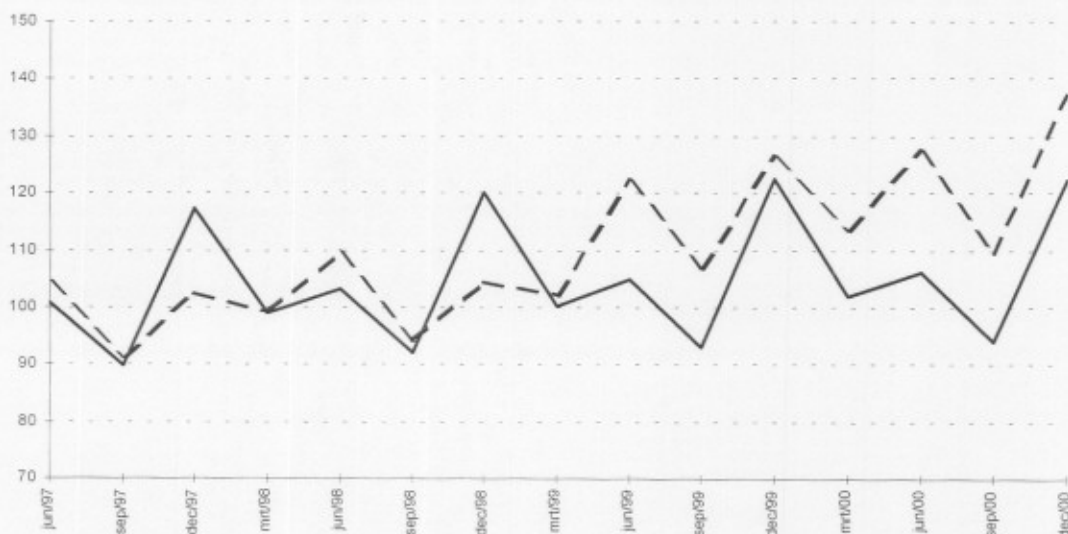
Indices bruts
(1995=100)

		I	II	III	IV	Année
Ensemble de l'industrie	1999	100,7	107,7	95,4	123,1	106,7
	2000	103,9	109,5	96,5	124,7	108,7
Ensemble de l'industrie, à l'exclusion de la construction	1999	100,3	104,9	93,1	122,4	105,2
	2000	102	106,1	94	122,3	106,1
Industries extractives	1999	100,9	105	94,7	119,6	105,1
	2000	104,8	106,1	91,8	120,2	105,7
Industrie manufacturière	1999	101	104,8	93,3	122,4	105,4
	2000	103	107	94,4	122,3	106,7
Production et distribution d'électricité, de gaz et d'eau	1999	89,8	106,4	89,8	122,8	102,2
	2000	85,9	91,1	87,4	123,3	96,9
Construction	1999	102,2	121,9	106,8	126,1	114,3
	2000	113,6	127,3	109,5	137	121,9

Indices bruts
(1995=100)

Ensemble de l'industrie, à l'exclusion de la construction :

Construction :



Comparaison du dernier trimestre avec le même de l'année précédente
Indices bruts (1995=100)

↗↗ > 2.5%
↗ 0.5% à 2.5%
→ -0.5% à 0.5%
↘ -2.5% à -0.5%
↘↘ < -2.5%

BE : Belgique
VL : Flandre
WA : Wallonie
BR : Bruxelles

Branches d'activité / Grands regroupements industriels	BE	VL	WA	BR
Ensemble de l'industrie	↗	↗	↘	↘
Ensemble de l'industrie, à l'exclusion de la construction	→	→	↘	↘
Biens intermédiaires	→	→	↘	↘
Biens d'investissement	↘	↘	↘	↘
Biens de consommation durables	↘	↘	↘	↘
Biens de consommation non-durables	→	→	↘	↗
Industries extractives	↗	↗	→	
Industries agricoles et alimentaires	↗	↗	↘	↘
Textile, habillement, cuir et chaussure	↘	↘	↘	↘
Papier et carton; édition et imprimerie	↘	↘	↘	↘
Industrie chimique, du caoutchouc et des plastiques	↗	↗	↗	↘
Fabrications métalliques	↗	↗	↘	↗
Produits minéraux non métalliques	→	↘	↗	↘
Métallurgie	↘	↗	↘	↘
Meubles	↘	↘	↗	↘
Electricité	↗	↗	↗	↗
Construction	↗	↗	↗	↗

Premier trimestre 2001: masse salariale industrie + 6,0%

Flandre + 5,7%, Wallonie - 2,0%

Pour la Belgique, le **montant global des salaires et traitements bruts** payés dans l'industrie, à l'exclusion de la construction, a augmenté de 6,0% dans le premier trimestre de 2001 par rapport à la même période de l'année précédente; dans la construction, on constate une augmentation de 2,3%. Au niveau régional, la masse salariale de la Flandre montre une hausse de 5,7%; en Wallonie, elle diminue de 2,0%.

L'augmentation de la masse salariale au premier trimestre de 2001 est sans doute liée en partie à la hausse du nombre des salariés et des heures travaillées ; pourtant la masse salariale semble augmenter plus rapidement que les salariés et les heures travaillées. On peut noter, en outre, la différence entre la Flandre (+ 5,7%) et la Wallonie (- 2,0%) ; quoiqu'il faut rester prudent (il s'agit de chiffres bruts), cela pourrait être dû à une situation du marché de travail différente.

*
* *

Plus d'informations sur la conjoncture !

⇒ pour une vue globale de la conjoncture en Belgique et en Europe, consultez le portail conjoncturel de l'INS (en 4 langues) :

<http://statbel.fgov.be/indicators>

⇒ Tous les renseignements méthodologiques peuvent être obtenus auprès de la personne de contact reprise ci-dessous.

⇒ Il est possible d'obtenir des données sur la masse salariale plus détaillées (par sous-secteur, par région) ou traitées de façon plus approfondie (par ex : désaisonnalisées), soit ponctuellement soit en s'abonnant.

⇒ En plus des indices de la masse salariale, nous calculons beaucoup d'autres indicateurs : indices des heures travaillées, la production, nouvelles commandes, nombre d'employés, ...

INS rue de Louvain, 44
B-1000 Bruxelles
<http://statbel.fgov.be>

Statisticien responsable: Koen Hooyberghs : tél. 02/548.62.49
Contact - Indicateurs Conjoncturels : tél. 02/548.66.40
nadine.lindebrings@statbel.mineco.fgov.be

Masse salariale

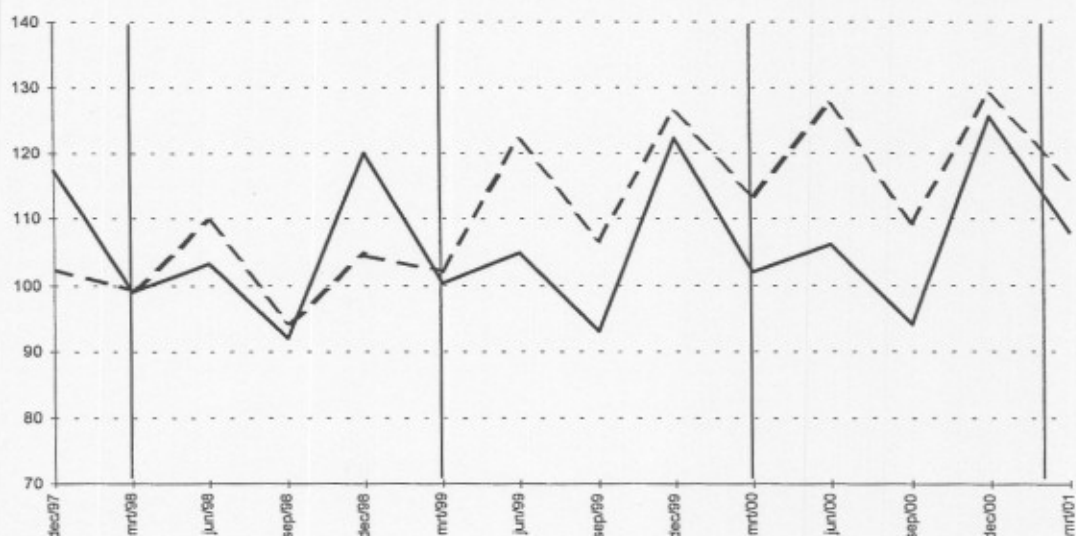
Indices bruts
(1995=100)

		I	II	III	IV	Année
Ensemble de l'industrie	2000	103,9	109,5	96,5	126,3	109,1
	2001	109,4				
Ensemble de l'industrie, à l'exclusion de la construction	2000	102	106,1	94	125,7	107,0
	2001	108,1				
Industries extractives	2000	104,8	106,1	91,8	118,2	105,2
	2001	101,5				
Industrie manufacturière	2000	103	107	94,4	125,7	107,5
	2001	109				
Production et distribution d'électricité, de gaz et d'eau	2000	85,9	91,1	87,4	126,6	97,8
	2001	94,3				
Construction	2000	113,6	127,3	109,5	128,8	119,8
	2001	116,2				

Indices bruts
(1995=100)

Ensemble de l'industrie, à l'exclusion de la construction :

Construction :



Comparaison du dernier trimestre avec le même de l'année précédente
Indices bruts
(1995=100)

- ↗↗ > 2.5%
- ↗ 0.5% à 2.5%
- -0.5% à 0.5%
- ↘ -2.5% à -0.5%
- ↘↘ < -2.5%

BE : Belgique
VL : Flandre
WA : Wallonie
BR : Bruxelles

Branches d'activité / Grands regroupements industriels	BE	VL	WA	BR
Ensemble de l'industrie	↗↗	↗↗	↘	↘
Ensemble de l'industrie, à l'exclusion de la construction	↗↗	↗↗	↘	↘
Biens intermédiaires	↗↗	↗↗	↘↘	↗↗
Biens d'investissement	→	↗	↘↘	↘↘
Biens de consommation durables	↗	↗	↗↗	↗↗
Biens de consommation non-durables	↗↗	↗↗	↗↗	↘↘
Industries extractives	↘↘	↗↗	↘↘	
Industries agricoles et alimentaires	↗↗	↗↗	↗↗	↘↘
Textile, habillement, cuir et chaussure	↘↘	↘	↘↘	↘↘
Papier et carton; édition et imprimerie	↘↘	↘↘	↘↘	→
Industrie chimique, du caoutchouc et des plastiques	↗↗	↗↗	↗↗	↗↗
Fabrications métalliques	↗↗	↗↗	↘	↘
Produits minéraux non métalliques	↘↘	↗	↘↘	↘↘
Métallurgie	↗↗	↗↗	↘↘	↗↗
Meubles	↗	→	↗↗	↗↗
Électricité	↗↗	↗↗	↗↗	↗↗
Construction	↗	↗↗	↘	→

Deuxième trimestre: masse salariale industrie et construction + 2,6%

Pour la Belgique, le **montant global des salaires et traitements bruts** payés dans l'industrie, à l'exclusion de la construction, a augmenté de 2,6% dans le deuxième trimestre de 2001 par rapport à la même période de l'année précédente; dans la construction, on constate une augmentation de 1,6%. Au niveau régional, la masse salariale de la Flandre montre une hausse de 2,1%; en Wallonie, elle diminue de 3,8%.

Prochain communiqué de presse : 21/11/2001

*

* *

Sur la page suivante, vous trouverez les tableaux et graphiques annexes.

Plus d'informations sur la conjoncture !

⇒ pour une vue globale de la conjoncture en Belgique et en Europe, consultez le portail conjoncturel de l'INS (en 4 langues) :

<http://statbel.fgov.be/indicators>

⇒ Tous les renseignements méthodologiques peuvent être obtenus auprès de la personne de contact reprise ci-dessous.

⇒ Il est possible d'obtenir des données sur la masse salariale plus détaillées (par sous-secteur, par région) ou traitées de façon plus approfondie (par ex : désaisonnalisées), soit ponctuellement soit en s'abonnant.

⇒ En plus des indices de la masse salariale, nous calculons beaucoup d'autres indicateurs : indices des heures travaillées, la production, nouvelles commandes, nombre d'employés, ...

INS rue de Louvain, 44
B-1000 Bruxelles
<http://statbel.fgov.be>

Statisticien responsable: Koen Hooyberghs : tél. 02/548.62.49
Contact – Indicateurs Conjoncturels : tél. 02/548.66.40
nadine.lindebrings@statbel.mineco.fgov.be

Masse salariale

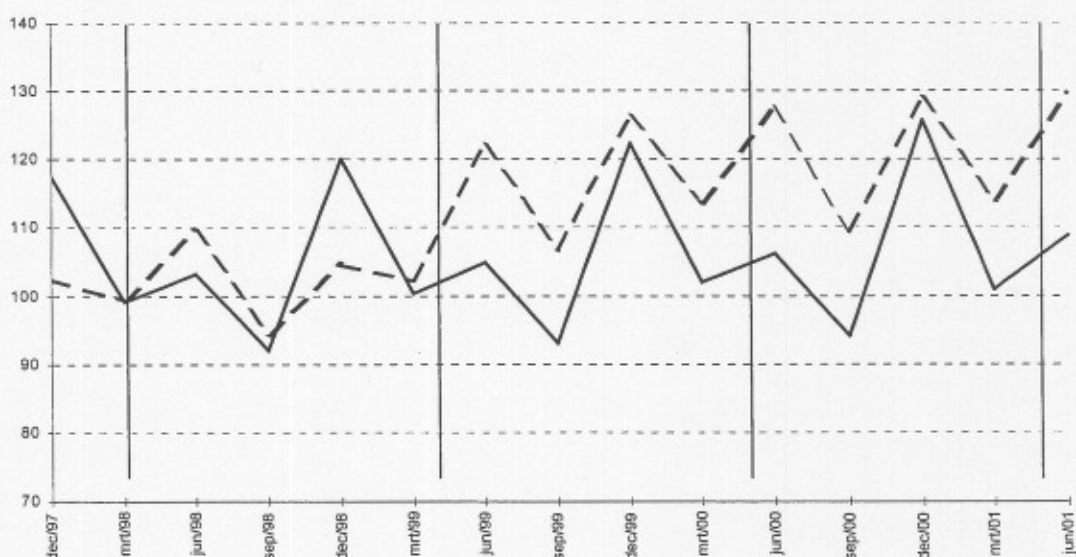
Indices bruts
(1995=100)

		I	II	III	IV	Année
Ensemble de l'industrie	2000	103,9	109,5	96,5	126,3	109,1
	2001	103	112,2			
Ensemble de l'industrie, à l'exclusion de la construction	2000	102	106,1	94	125,7	107,0
	2001	100,9	108,9			
Industries extractives	2000	104,8	106,1	91,8	118,2	105,2
	2001	102,5	96,7			
Industrie manufacturière	2000	103	107	94,4	125,7	107,5
	2001	105,9	109,5			
Production et distribution d'électricité, de gaz et d'eau	2000	85,9	91,1	87,4	126,6	97,8
	2001	23,7	100,2			
Construction	2000	113,6	127,3	109,5	128,8	119,8
	2001	114,1	129,4			

Indices bruts
(1995=100)

Ensemble de l'industrie, à l'exclusion de la construction :

Construction :



Comparaison du dernier trimestre avec le même trimestre de l'année précédente

Indices bruts
(1995=100)

- ↗↗ > 2.5%
- ↗ 0.5% à 2.5%
- -0.5% à 0.5%
- ↘ -2.5% à -0.5%
- ↘↘ < -2.5%

BE : Belgique
VL : Flandre
WA : Wallonie
BR : Bruxelles

Branches d'activité / Grands regroupements industriels	BE	VL	WA	BR
Ensemble de l'industrie	↗	↗	↗	↗
Ensemble de l'industrie, à l'exclusion de la construction	↗	↗	↗	↗
Biens intermédiaires	↗	↗	↗	↗
Biens d'investissement	↗	↗	↗	↗
Biens de consommation durables	↗	↗	↗	↗
Biens de consommation non-durables	↗	↗	↗	↗
Industries extractives	↗	↗	↗	
Industries agricoles et alimentaires	↗	↗	↗	↗
Textile, habillement, cuir et chaussure	↗	↗	↗	↗
Papier et carton; édition et imprimerie	↗	↗	↗	↗
Industrie chimique, du caoutchouc et des plastiques	↗	↗	↗	↗
Fabrications métalliques	↗	↗	↗	↗
Produits minéraux non métalliques	↗	↗	↗	↗
Métallurgie	↗	↗	↗	↗
Meubles	↗	↗	↗	↗
Électricité	↗	↗	↗	↗
Construction	↗	↗	↗	↗

Troisième trimestre: masse salariale industrie-0,2%, construction + 3,7%

Pour la Belgique, le **montant global des salaires et traitements bruts** payés dans l'industrie, à l'exclusion de la construction, a diminué de 0,2% dans le troisième trimestre de 2001 par rapport à la même période de l'année précédente; dans la construction, on constate une augmentation de 3,7%. La **tendance** du dernier trimestre, comparé au trimestre précédent montre un statu quo (+0,4%) pour le Royaume. Au niveau régional, la masse salariale en Flandre a diminué de 0,2%, en Wallonie on constate une augmentation de 0,1%. Une répartition selon le type de produits donne +0,3% pour les biens intermédiaires, -0,1% pour les biens d'investissements, -3,3% pour les biens de consommation durables et +0,3% pour les biens de consommation non durables. La construction, d'autre part, a augmenté de 1,1%.

Prochain communiqué de presse : 20/02/2002

*
* *

Reproduction autorisée moyennant indication de la source.

Sur la page suivante, vous trouverez les tableaux et graphiques annexes.

Plus d'informations sur la conjoncture !

⇒ pour une vue globale de la conjoncture en Belgique et en Europe, consultez le portail conjoncturel de l'INS (en 4 langues) :

<http://statbel.fgov.be/indicators>

⇒ Tous les renseignements méthodologiques peuvent être obtenus auprès de la personne de contact mentionnée ci-dessous.

⇒ Il est possible d'obtenir des données sur la masse salariale plus détaillées (par sous-secteur, par région) ou traitées de façon plus approfondie (par ex : désaisonnalisées), soit ponctuellement soit en s'abonnant.

⇒ Outre les indices de la masse salariale, nous calculons beaucoup d'autres indicateurs : indices des heures travaillées, la production, nouvelles commandes, nombre d'employés, ...

INS rue de Louvain, 44
 B-1000 Bruxelles
<http://statbel.fgov.be>

Statisticien responsable: Koen Hooyberghs : tél. 02/548.62.49
 Contact – Indicateurs Conjoncturels : tél. 02/548.66.40
nadine.lindebrings@statbel.mineco.fgov.be

Masse salariale

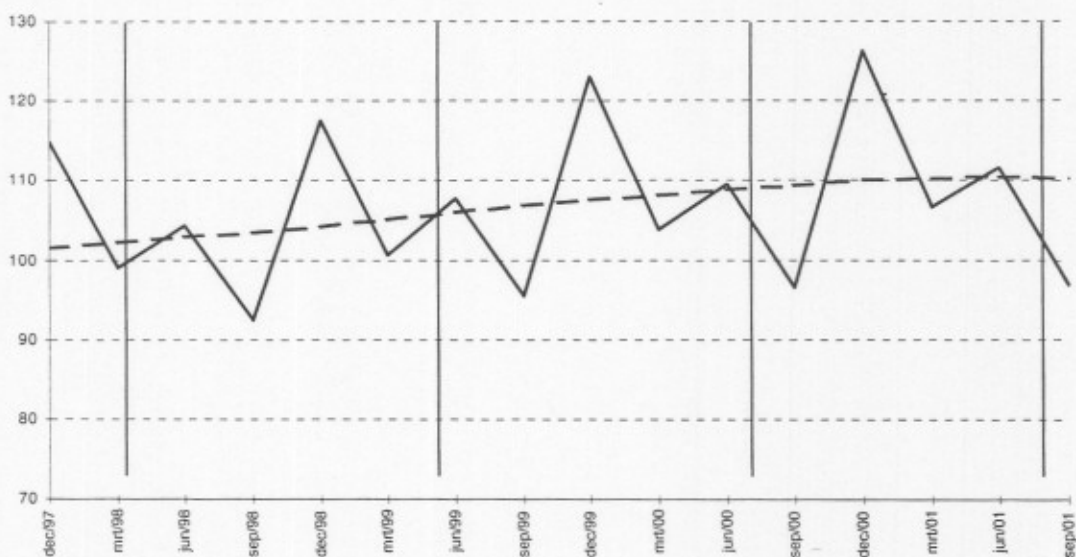
Indices bruts
(1995=100)

		I	II	III	IV	Année
Ensemble de l'industrie	2000	103,9	109,5	96,5	126,3	109,1
	2001	106,7	111,7	96,9		
Ensemble de l'industrie, à l'exclusion de la construction	2000	102	106,1	94	125,7	107,0
	2001	105,2	108,5	93,8		
Industries extractives	2000	104,8	106,1	91,8	118,2	105,2
	2001	102,5	104,4	88,8		
Industrie manufacturière	2000	103	107	94,4	125,7	107,5
	2001	105,9	109	94		
Production et distribution d'électricité, de gaz et d'eau	2000	85,9	91,1	87,4	126,6	97,8
	2001	94,2	99,9	90,4		
Construction	2000	113,6	127,3	109,5	128,8	119,8
	2001	114,1	128,8	113,5		

Tendance
(1995=100)
Ensemble de l'industrie;
après élimination des
variations saisonnières et
accidentelles

Indices bruts:

Tendance :



Comparaison du dernier
trimestre avec le
trimestre précédent
Tendance
(1995=100)

- ↗ ↗ > 2.5%
- ↗ → 0.5% à 2.5%
- → -0.5% à 0.5%
- ↘ → -2.5% à -0.5%
- ↘ ↘ < -2.5%

BE : Belgique
VL : Flandre
WA : Wallonie
BR : Bruxelles

Branches d'activité / Grands regroupements industriels	BE	VL	WA	BR
Ensemble de l'industrie	▲	▼	►	►
Ensemble de l'industrie, à l'exclusion de la construction	▲	▲	▲	►
Biens intermédiaires	▲	►	▼	►►
Biens d'investissement	▲	►	▼	▼
Biens de consommation durables	►►	▼	►►	►►
Biens de consommation non-durables	▲	▼	▲	►►
Industries extractives	▲	▲	▲	
Industries agricoles et alimentaires	▲	▼	▲	►►
Textile, habillement, cuir et chaussure	►	▲	►►	►►
Papier et carton; édition et imprimerie	▲	▲	►►	►►
Industrie chimique, du caoutchouc et des plastiques	▲	▼	▼	►►
Fabrications métalliques	▲	▼	►	▼
Produits minéraux non métalliques	▲	▲	▲	▼
Métallurgie	▲	►	▲	►►
Meubles	►	►	▼	►►
Électricité	►	►	►	►
Construction	▼	▼▼	▼	▲

Quatrième trimestre: masse salariale industrie -2,6%, construction + 15,0%

Pour la Belgique, le **montant global des salaires et traitements bruts** payés dans l'industrie, à l'exclusion de la construction, a diminué de 2,6% dans le quatrième trimestre de 2001 par rapport à la même période de l'année précédente; dans la construction, on constate une augmentation de 15,0%

La **tendance** du dernier trimestre, comparé au trimestre précédent montre un statu quo (-0,1%) pour le Royaume. Au niveau régional, la masse salariale en Flandre a augmenté de 0,7%, en Wallonie la masse salariale reste stable (+0,0%). Une répartition selon le type de produits donne +0,0% pour les biens intermédiaires, +2,3% pour les biens d'investissements, -3,5% pour les biens de consommation durables et +0,5% pour les biens de consommation non durables. La construction, d'autre part, a augmenté de 0,9%.

La forte augmentation de la masse salariale dans le secteur du bâtiment est principalement due à des versements uniques.

Prochain communiqué de presse : **30/04/2002**

*
* *

Reproduction autorisée moyennant indication de la source.

Sur la page suivante, vous trouverez les tableaux et graphiques annexes.

Plus d'informations sur la conjoncture !

⇒ pour une vue globale de la conjoncture en Belgique et en Europe, consultez le portail conjoncturel de l'INS (en 4 langues) :

<http://statbel.fgov.be/indicators>

⇒ Tous les renseignements méthodologiques peuvent être obtenus auprès de la personne de contact mentionnée ci-dessous.

⇒ Il est possible d'obtenir des données sur la masse salariale plus détaillées (par sous-secteur, par région) ou traitées de façon plus approfondie (par ex : désaisonnalisées), soit ponctuellement soit en s'abonnant.

⇒ Outre les indices de la masse salariale, nous calculons beaucoup d'autres indicateurs : indices des heures travaillées, la production, nouvelles commandes, nombre d'employés, ...

INS rue de Louvain, 44
B-1000 Bruxelles
<http://statbel.fgov.be>

Statisticien responsable: Koen Hooyberghs : tél. 02/548.62.49
Contact – Indicateurs Conjoncturels : tél. 02/548.66.40
nadine.lindebrings@statbel.mineco.fgov.be

Masse salariale

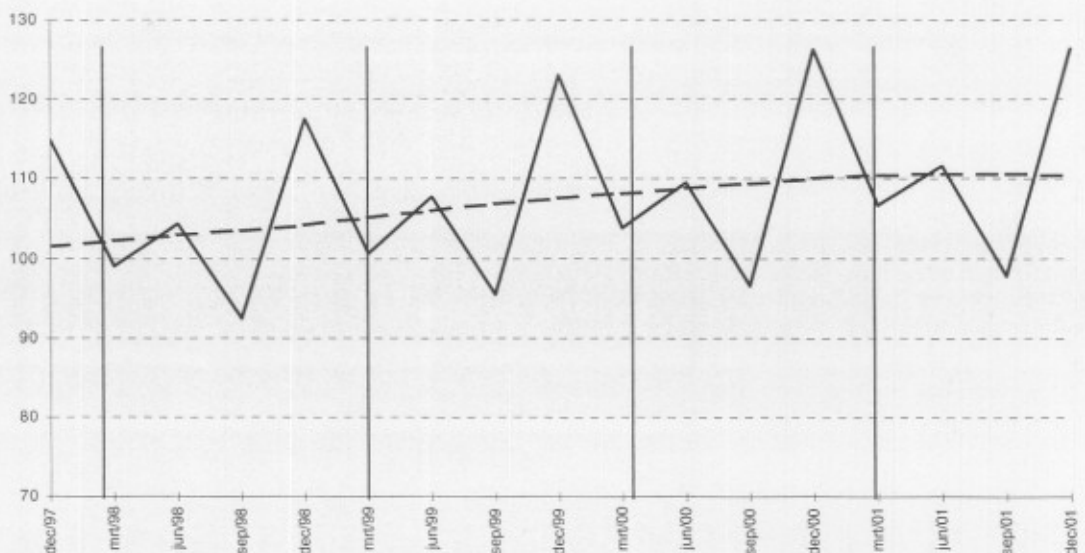
Indices bruts
(1995=100)

		I	II	III	IV	Année
Ensemble de l'industrie	2000	103,9	109,5	96,5	126,3	109,1
	2001	106,7	111,7	97,7	126,5	110,7
Ensemble de l'industrie, à l'exclusion de la construction	2000	102	106,1	94	125,7	107,0
	2001	105,2	108,5	95,4	122,4	107,9
Industries extractives	2000	104,8	106,1	91,8	118,2	105,2
	2001	102,5	104,4	90,5	121,1	104,6
Industrie manufacturière	2000	103	107	94,4	125,7	107,5
	2001	105,9	109	95,6	122,8	108,3
Production et distribution d'électricité, de gaz et d'eau	2000	85,9	91,1	87,4	126,6	97,8
	2001	94,2	99,9	91,5	115	100,2
Construction	2000	113,6	127,3	109,5	128,8	119,8
	2001	114,1	128,8	110,1	148,1	125,3

Tendance
(1995 =100)
Ensemble de l'industrie;
après élimination des
variations saisonnières et
accidentelles

Indices bruts:

Tendance :



Comparaison du dernier
trimestre avec le
trimestre précédent
Tendance
(1995=100)

↗ ↗ > 2.5%
↗ ↘ 0.5% à 2.5%
→ ↘ -0.5% à 0.5%
↘ ↘ -2.5% à -0.5%
↘ ↘ < -2.5%

BE : Belgique
VL : Flandre
WA : Wallonie
BR : Bruxelles

Branches d'activité / Grands regroupements industriels	BE	VL	WA	BR
Ensemble de l'industrie	↗	↗	↗	↗
Ensemble de l'industrie, à l'exclusion de la construction	↗	↘	↗	↗
Biens intermédiaires	↗	↗	↗	↘
Biens d'investissement	↘	↘	↘	↗
Biens de consommation durables	↗	↘	↗	↗
Biens de consommation non-durables	↗	↘	↘	↗
Industries extractives	↘	↗	↘	↗
Industries agricoles et alimentaires	↗	↗	↘	↗
Textile, habillement, cuir et chaussure	↘	↘	↗	↗
Papier et carton; édition et imprimerie	↗	↗	↗	↗
Industrie chimique, du caoutchouc et des plastiques	↘	↗	↘	↗
Fabrications métalliques	↗	↗	↘	↗
Produits minéraux non métalliques	↘	↗	↗	↘
Métallurgie	↘	↗	↘	↗
Meubles	↗	↗	↗	↗
Électricité	↘	↗	↗	↗
Construction	↘	↗	↘	↗

Premier trimestre 2002: masse salariale industrie -7,3%, construction - 1,5%

Pour la Belgique, le **montant global des salaires et traitements bruts** payés dans l'industrie, à l'exclusion de la construction, a diminué de 7,3% dans le premier trimestre de 2002 par rapport à la même période de l'année précédente; dans la construction, on constate une diminution de 1,5%.

La **tendance** du dernier trimestre, comparé au trimestre précédent montre une forte baisse (-2,6%) pour le Royaume. Au niveau régional, la masse salariale en Flandre a diminué de 4,6%, en Wallonie on constate une augmentation de 0,6%. Une répartition selon le type de produits donne -0,6% pour les biens intermédiaires, -2,3% pour les biens d'investissements, +1,3% pour les biens de consommation durables et +0,4% pour les biens de consommation non durables. La construction, d'autre part, a diminué de 0,2%.

Prochain communiqué de presse : **07/08/2002**

*
* *

Reproduction autorisée moyennant indication de la source.

Sur la page suivante, vous trouverez les tableaux et graphiques annexes.

Plus d'informations sur la conjoncture !

⇒ pour une vue globale de la conjoncture en Belgique et en Europe, consultez le portail conjoncturel de l'INS (en 4 langues) :

<http://statbel.fgov.be/indicators>

⇒ Tous les renseignements méthodologiques peuvent être obtenus auprès de la personne de contact mentionnée ci-dessous.

⇒ Il est possible d'obtenir des données sur la masse salariale plus détaillées (par sous-secteur, par région) ou traitées de façon plus approfondie (par ex : désaisonnalisées), soit ponctuellement soit en s'abonnant.

⇒ Outre les indices de la masse salariale, nous calculons beaucoup d'autres indicateurs : indices des heures travaillées, la production, nouvelles commandes, nombre d'employés, ...

INS rue de Louvain, 44

B-1000 Bruxelles

<http://statbel.fgov.be>

Statisticien responsable: Koen Hooyberghs : tél. 02/548.62.49

Contact – Indicateurs Conjoncturels : tél. 02/548.66.40

christophe.arickx@statbel.mineco.fgov.be

Masse salariale

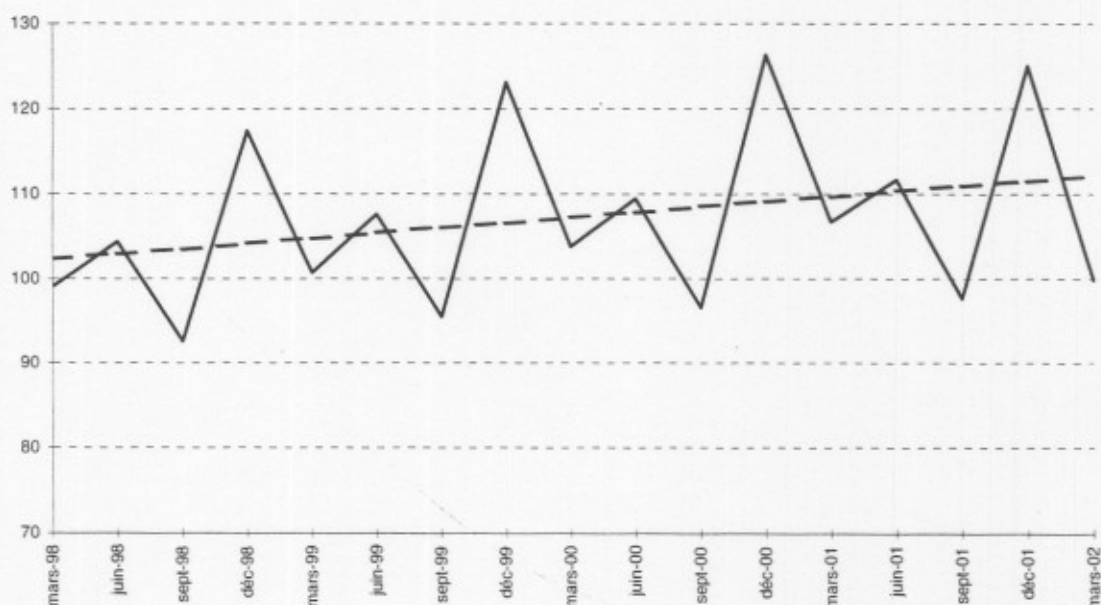
Indices bruts
(1995=100)

		I	II	III	IV	Année
Ensemble de l'industrie	2001	106,7	111,7	97,7	125,1	110,3
	2002	99,9				
Ensemble de l'industrie, à l'exclusion de la construction	2001	105,2	108,5	95,4	123,5	108,2
	2002	97,5				
Industries extractives	2001	102,5	104,4	90,5	119,3	104,2
	2002	98,3				
Industrie manufacturière	2001	105,9	109	95,6	123,9	108,6
	2002	98,2				
Production et distribution d'électricité, de gaz et d'eau	2001	94,2	99,9	91,5	117	100,7
	2002	86,9				
Construction	2001	114,1	128,8	110,1	133,1	121,5
	2002	112,4				

Tendance
(1995 = 100)
Ensemble de l'industrie;
après élimination des
variations saisonnières et
accidentelles

Indices bruts:

Tendance :



Comparaison du dernier
trimestre avec le
trimestre précédent
Tendance
(1995=100)

↗↗ > 2.5%
↗ 0.5% à 2.5%
→ -0.5% à 0.5%
↘ -2.5% à -0.5%
↘↘ < -2.5%

BE : Belgique
VL : Flandre
WA : Wallonie
BR : Bruxelles

Branches d'activité / Grands regroupements industriels

	BE	VL	WA	BR
Ensemble de l'industrie	↘	↘	↘	↘
Ensemble de l'industrie, à l'exclusion de la construction	↘↘	↘↘	↘	↘
Biens intermédiaires	↘	↘↘	↘	↘
Biens d'investissement	↘	↘	↘	↘↘
Biens de consommation durables	↘	↘	↘	↘↘
Biens de consommation non-durables	↘	↘	↘↘	↘
Industries extractives	↘	↘	↘	
Industries agricoles et alimentaires	↘	↘	↘	↘↘
Textile, habillement, cuir et chaussure	↘	↘↘	↘	↘
Papier et carton; édition et imprimerie	↘	↘	↘	↘
Industrie chimique, du caoutchouc et des plastiques	↘	↘	↘	↘↘
Fabrications métalliques	↘↘	↘	↘	↘
Produits minéraux non métalliques	↘	↘	↘	↘↘
Métallurgie	↘	↘	↘	↘↘
Meubles	↘	↘	↘↘	↘
Électricité	↘↘	↘	↘	↘
Construction	↘	↘	↘	↘↘

Deuxième trimestre 2002: masse salariale industrie – 4,7%, Construction – 0,9%

Pas de tendance claire

Pour la Belgique, le **montant global des salaires et traitements bruts** payés dans l'industrie, à l'exclusion de la construction, a diminué de -4,7% dans le deuxième trimestre de 2002 par rapport à la même période de l'année précédente; dans la construction, on constate une diminution de 0,9%. La **tendance** du dernier trimestre, comparé au trimestre précédent montre une baisse (-1,3%) pour le Royaume. Au niveau régional, la masse salariale en Flandre a diminué de 1,0%, en Wallonie on constate une statu-quo(+0,0%). Une répartition selon le type de produits donne -0,4% pour les biens intermédiaires, -1,0% pour les biens d'investissements, +0,9% pour les biens de consommation durables et -0,7% pour les biens de consommation non durables. La construction, d'autre part, a diminué de 0,5%.

L'évolution de la masse salariale depuis plus q'un an reste plutôt stable. Ceci est probablement dû à l'augmentation des salaires horaires compensée par la diminution des salariés et des heures travaillées.

Prochain communiqué de presse : **04/12/2002**

*

* *

Reproduction autorisée moyennant indication de la source.

Sur la page suivante, vous trouverez les tableaux et graphiques annexes.

Plus d'informations sur la conjoncture !

⇒ pour une vue globale de la conjoncture en Belgique et en Europe, consultez le portail conjoncturel de l'INS (en 4 langues) :

<http://statbel.fgov.be/indicators>

⇒ Tous les renseignements méthodologiques peuvent être obtenus auprès de la personne de contact mentionnée ci-dessous.

⇒ Il est possible d'obtenir des données sur la masse salariale plus détaillées (par sous-secteur, par région) ou traitées de façon plus approfondie (par ex : désaisonnalisées), soit ponctuellement soit en s'abonnant.

⇒ Outre les indices de la masse salariale, nous calculons beaucoup d'autres indicateurs : indices des heures travaillées, la production, nouvelles commandes, nombre d'employés, ...

INS rue de Louvain, 44
B-1000 Bruxelles
<http://statbel.fgov.be>

Statisticien responsable: Koen Hooyberghs : tél. 02/548.62.49
Contact – Indicateurs Conjoncturels : tél. 02/548.66.40
christophe.arickx@statbel.mineco.fgov.be

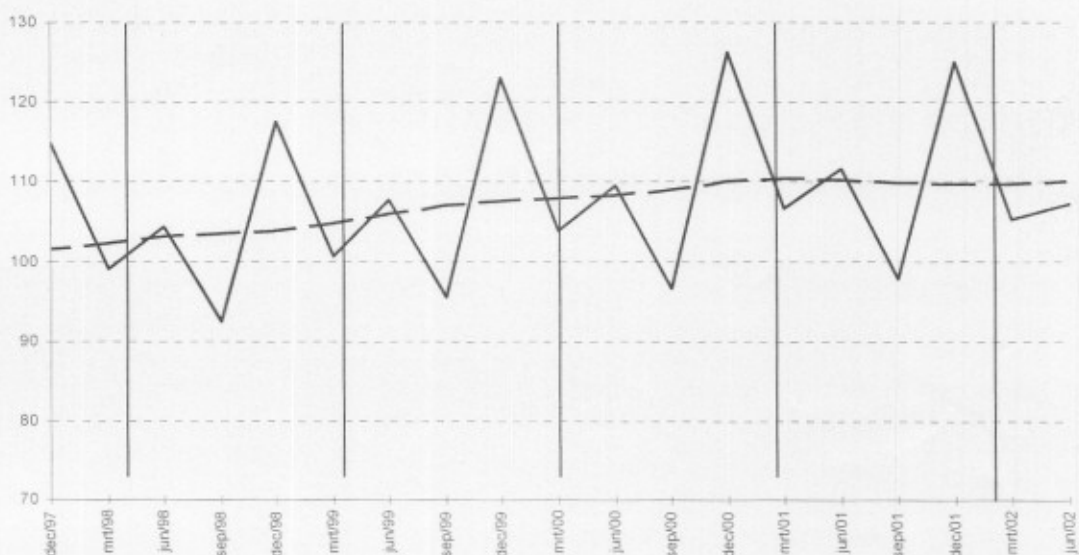
Masse salariale

Ensemble de l'industrie, à l'exclusion de la construction	2002	103,5	103,4			
Industries extractives	2001	102,5	104,4	90,5	119,3	104,2
	2002	102,9	104,8			
Industrie manufacturière	2001	105,9	109	95,6	123,9	108,6
	2002	104,5	103,6			
Production et distribution d'électricité, de gaz et d'eau	2001	94,2	99,9	91,5	117	100,7
	2002	86,5	99,2			
Construction	2001	114,1	128,8	110,1	133,1	121,5
	2002	114,3	127,7			

Tendance (1995 = 100)
Ensemble de l'industrie; après élimination des variations saisonnières et accidentelles

Indices bruts:

Tendance :



Comparaison du dernier trimestre avec le trimestre précédent
Tendance (1995=100)

- ↗ ↗ > 2.5%
- ↗ ↘ 0.5% à 2.5%
- -0.5% à 0.5%
- ↘ ↘ -2.5% à -0.5%
- ↘ ↘ < -2.5%

BE : Belgique
VL : Flandre
WA : Wallonie
BR : Bruxelles

Branches d'activité / Grands regroupements industriels	BE	VL	WA	BR
Ensemble de l'industrie	→	↘	→	↘
Ensemble de l'industrie, à l'exclusion de la construction	↘	↘	→	↘
Biens intermédiaires	→	↘	↘	→
Biens d'investissement	↘	↘	↘	↘
Biens de consommation durables	↘	→	↘	↘
Biens de consommation non-durables	↘	→	→	↘
Industries extractives	→	↘	↘	↘
Industries agricoles et alimentaires	→	→	→	↘
Textile, habillement, cuir et chaussure	↘	↘	↘	↘
Papier et carton; édition et imprimerie	→	→	→	↘
Industrie chimique, du caoutchouc et des plastiques	↘	→	↘	↘
Fabrications métalliques	→	→	→	→
Produits minéraux non métalliques	↘	→	↘	↘
Métallurgie	↘	↘	↘	↘
Meubles	↘	↘	↘	↘
Électricité	→	→	→	→
Construction	→	→	↘	↘

Troisième trimestre 2002: masse salariale industrie – 1,5%, Construction – 0,2%

Pour la Belgique, le **montant global des salaires et traitements bruts** payés dans l'industrie, à l'exclusion de la construction, a diminué de 1,5% dans le troisième trimestre de 2002 par rapport à la même période de l'année précédente; dans la construction, on constate une diminution de 0,2%

La **tendance** du dernier trimestre, comparé au trimestre précédent montre un statu quo (-0,4%) pour le Royaume. Au niveau régional, la masse salariale en Flandre a diminué de -0,1%, en Wallonie on constate une diminution de 0,6%. Une répartition selon le type de produits donne -1,0% pour les biens intermédiaires, +0,6% pour les biens d'investissements, +1,3% pour les biens de consommation durables et -0,1% pour les biens de consommation non durables. La construction, d'autre part, a augmenté de 0,3%.

Prochain communiqué de presse : **05/03/2003**

*
* *

Reproduction autorisée moyennant indication de la source.

Sur la page suivante, vous trouverez les tableaux et graphiques annexes.

Plus d'informations sur la conjoncture !

⇒ pour une vue globale de la conjoncture en Belgique et en Europe, consultez le portail conjoncturel de l'INS (en 4 langues) :

<http://statbel.fgov.be/indicators>

⇒ Tous les renseignements méthodologiques peuvent être obtenus auprès de la personne de contact mentionnée ci-dessous.

⇒ Il est possible d'obtenir des données sur la masse salariale plus détaillées (par sous-secteur, par région) ou traitées de façon plus approfondie (par ex : désaisonnalisées), soit ponctuellement soit en s'abonnant.

⇒ Outre les indices de la masse salariale, nous calculons beaucoup d'autres indicateurs : indices des heures travaillées, la production, nouvelles commandes, nombre d'employés, ...

INS rue de Louvain, 44
B-1000 Bruxelles
<http://statbel.fgov.be>

Statisticien responsable: Koen Hooyberghs : tél. 02/548.62.49
Contact – Indicateurs Conjoncturels : tél. 02/548.64.82
annie.trenson@statbel.mineco.fgov.be

Masse salariale

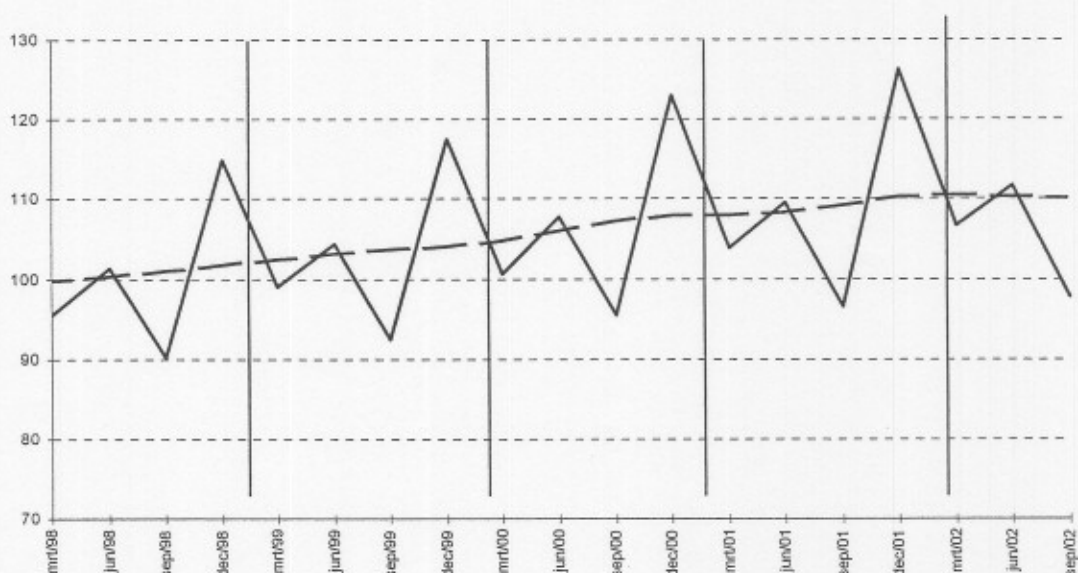
Indices bruts
(1995=100)

		I	II	III	IV	Année
Ensemble de l'industrie	2001	106,7	111,7	97,7	125,1	110,3
	2002	105,3	111,8	96,5		
Ensemble de l'industrie, à l'exclusion de la construction	2001	105,2	108,5	95,4	123,5	108,2
	2002	103,5	107,8	93,95		
Industries extractives	2001	102,5	104,4	90,5	119,3	104,2
	2002	102,9	106	89,32		
Industrie manufacturière	2001	105,9	109	95,6	123,9	108,6
	2002	104,5	108,4	94,25		
Production et distribution d'électricité, de gaz et d'eau	2001	94,2	99,9	91,5	117	100,7
	2002	86,5	99,14	89,35		
Construction	2001	114,1	128,8	110,1	133,1	121,5
	2002	114,3	133,2	109,8		

Tendance
(1995 = 100)
Ensemble de l'industrie;
après élimination des
variations saisonnières et
accidentelles

Indices bruts:

Tendance :



Comparaison du dernier
trimestre avec le
trimestre précédent
Tendance
(1995=100)

↗↗ > 2.5%
↗ 0.5% à 2.5%
→ -0.5% à 0.5%
↘ -2.5% à -0.5%
↘↘ < -2.5%

BE : Belgique
VL : Flandre
WA : Wallonie
BR : Bruxelles

Branches d'activité / Grands regroupements industriels	BE	VL	WA	BR
Ensemble de l'industrie	↗	↗	↘	↘↘
Ensemble de l'industrie, à l'exclusion de la construction	↗	↗	↘	↘↘
Biens intermédiaires	↘	↘	↘	↗
Biens d'investissement	↘	↘	↘	↘↘
Biens de consommation durables	↘	↘	↘↘	↘↘
Biens de consommation non-durables	↗	↗	↘	↘
Industries extractives	↗	↗	↘	
Industries agricoles et alimentaires	↗	↘	↗	↘↘
Textile, habillement, cuir et chaussure	↗	↘	↗	↘↘
Papier et carton; édition et imprimerie	↘	↗	↘	↘
Industrie chimique, du caoutchouc et des plastiques	↘	↗	↗	↘↘
Fabrications métalliques	↗	↗	↘	↗
Produits minéraux non métalliques	↘	↗	↘	↘
Métallurgie	↘	↘	↗	↘↘
Meubles	↘	↗	↘	↘↘
Électricité	↘	↘	↘	↘
Construction	↗	↗	↘	↘

INS Communiqué de presse

**Quatrième trimestre 2002: masse salariale
industrie – 0,8%, Construction – 4,1%**

Pour la Belgique, le **montant global des salaires et traitements bruts** payés dans l'industrie, à l'exclusion de la construction, a diminué de 0,8% dans le quatrième trimestre de 2002 par rapport à la même période de l'année précédente; dans la construction, on constate une diminution de 4,1%. La **tendance** du dernier trimestre, comparé au trimestre précédent montre un statu quo (-0,3%) pour le Royaume. Au niveau régional, la masse salariale en Flandre a diminué de 0,3%, en Wallonie on constate un statu quo (+ 0,0%). Une répartition selon le type de produits donne -0,2% pour les biens intermédiaires, -0,8% pour les biens d'investissements, +0,5% pour les biens de consommation durables et +0,5% pour les biens de consommation non durables. La construction, d'autre part, reste stable (+ 0,0%).

Prochain communiqué de presse : **04/06/2003**

*
* *

Reproduction autorisée moyennant indication de la source.

Sur la page suivante, vous trouverez les tableaux et graphiques annexes.

Plus d'informations sur la conjoncture !

⇒ pour une vue globale de la conjoncture en Belgique et en Europe, consultez le portail conjoncturel de l'INS (en 4 langues) :

<http://statbel.fgov.be/indicators>

⇒ Tous les renseignements méthodologiques peuvent être obtenus auprès de la personne de contact mentionnée ci-dessous.

⇒ Il est possible d'obtenir des données sur la masse salariale plus détaillées (par sous-secteur, par région) ou traitées de façon plus approfondie (par ex : désaisonnalisées), soit ponctuellement soit en s'abonnant.

⇒ Outre les indices de la masse salariale, nous calculons beaucoup d'autres indicateurs : indices des heures travaillées, la production, nouvelles commandes, nombre d'employés, ...

INS rue de Louvain, 44
B-1000 Bruxelles
<http://statbel.fgov.be>

Statisticien responsable: Koen Hooyberghs : tél. 02/548.62.49
Contact – Indicateurs Conjoncturels : tél. 02/548.64.82
annie.trenson@statbel.mineco.fgov.be

Masse salariale

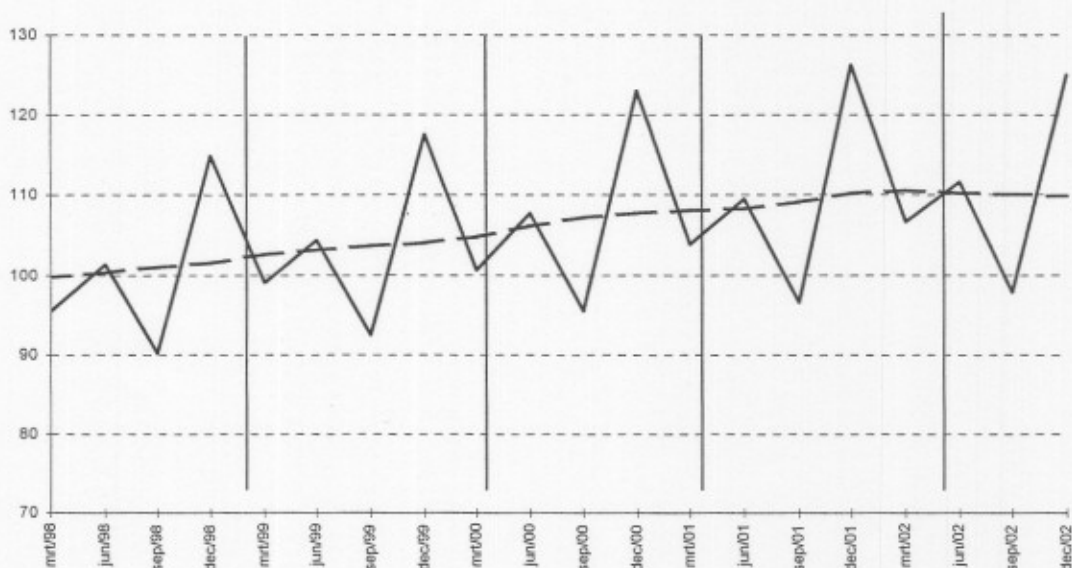
Indices bruts
(1995=100)

		I	II	III	IV	Année
Ensemble de l'industrie	2001	106,7	111,7	97,7	125,1	110,3
	2002	105,3	111,8	97,22	123,5	109,5
Ensemble de l'industrie, à l'exclusion de la construction	2001	105,2	108,5	95,4	123,5	108,2
	2002	103,5	107,8	94,76	122,5	107,1
Industries extractives	2001	102,5	104,4	90,5	119,3	104,2
	2002	102,9	106	90,26	115,6	103,7
Industrie manufacturière	2001	105,9	109	95,6	123,9	108,6
	2002	104,5	108,4	95,11	122,8	107,7
Production et distribution d'électricité, de gaz et d'eau	2001	94,2	99,9	91,5	117	100,7
	2002	86,5	99,14	89,37	118,6	98,4
Construction	2001	114,1	128,8	110,1	133,1	121,5
	2002	114,3	133,2	110	127,7	121,3

Tendance
(1995 =100)
Ensemble de l'industrie;
après élimination des
variations saisonnières et
accidentelles

Indices bruts:

Tendance :



Comparaison du dernier
trimestre avec le
trimestre précédent
Tendance
(1995=100)

- ↗ ↘ > 2.5%
- ↗ ↘ 0.5% à 2.5%
- -0.5% à 0.5%
- ↘ ↙ -2.5% à -0.5%
- ↘ ↙ < -2.5%

BE : Belgique
VL : Flandre
WA : Wallonie
BR : Bruxelles

Branches d'activité / Grands regroupements industriels	BE	VL	WA	BR
Ensemble de l'industrie	→	→	→	↘
Ensemble de l'industrie, à l'exclusion de la construction	→	→	→	↘ ↘
Biens intermédiaires	→	→	→	→
Biens d'investissement	↘	↘	↘ ↘	↘ ↘
Biens de consommation durables	↘	→	↘ ↘	↘ ↘
Biens de consommation non-durables	→	↘	↘	↘
Industries extractives	→	↘	→	
Industries agricoles et alimentaires	↘	↘	→	↘ ↘
Textile, habillement, cuir et chaussure	↘	↘	↘	↘ ↘
Papier et carton; édition et imprimerie	↘	↘	↘	↘ ↘
Industrie chimique, du caoutchouc et des plastiques	→	→	↘	↘ ↘
Fabrications métalliques	→	→	↘	→
Produits minéraux non métalliques	↘	→	↘	↘ ↘
Métallurgie	↘	→	↘	↘ ↘
Meubles	↘	→	↘	↘ ↘
Électricité	→	→	→	→
Construction	→	→	↘	↘

INS Communiqué de presse

**Premier trimestre 2003: masse salariale
industrie + 3,8%, Construction + 17,4%**

Pour la Belgique, le **montant global des salaires et traitements bruts** payés dans l'industrie, à l'exclusion de la construction, a augmenté de 3,8% dans le premier trimestre de 2003 par rapport à la même période de l'année précédente; dans la construction, on constate une augmentation de 17,4%. La **tendance** du dernier trimestre, comparé au trimestre précédent montre un statu quo (-0,2%) pour le Royaume. Au niveau régional, la masse salariale en Flandre a augmenté de 0,1%, en Wallonie on constate une augmentation de 0,5%. Une répartition selon le type de produits donne -0,2% pour les biens intermédiaires, +7,1% pour les biens d'investissements, +1,2% pour les biens de consommation durables et +0,7% pour les biens de consommation non durables. La construction, d'autre part, a augmenté de 1,3%.

Prochain communiqué de presse : **03/09/2003**

*

* *

Reproduction autorisée moyennant indication de la source.

Sur la page suivante, vous trouverez les tableaux et graphiques annexes.

Plus d'informations sur la conjoncture !

⇒ pour une vue globale de la conjoncture en Belgique et en Europe, consultez le portail conjoncturel de l'INS (en 4 langues) :

<http://statbel.fgov.be/indicators>

⇒ Tous les renseignements méthodologiques peuvent être obtenus auprès de la personne de contact mentionnée ci-dessous.

⇒ Il est possible d'obtenir des données sur la masse salariale plus détaillées (par sous-secteur, par région) ou traitées de façon plus approfondie (par ex : désaisonnalisées), soit ponctuellement soit en s'abonnant.

⇒ Outre les indices de la masse salariale, nous calculons beaucoup d'autres indicateurs : indices des heures travaillées, la production, nouvelles commandes, nombre d'employés, ...

INS rue de Louvain, 44
B-1000 Bruxelles
<http://statbel.fgov.be>

Statisticien responsable: Koen Hooyberghs : tél. 02/548.62.49
Contact – Indicateurs Conjoncturels : tél. 02/548.64.82
annie.trenson@statbel.mineco.fgov.be

Masse salariale

Indices bruts
(2000=100)

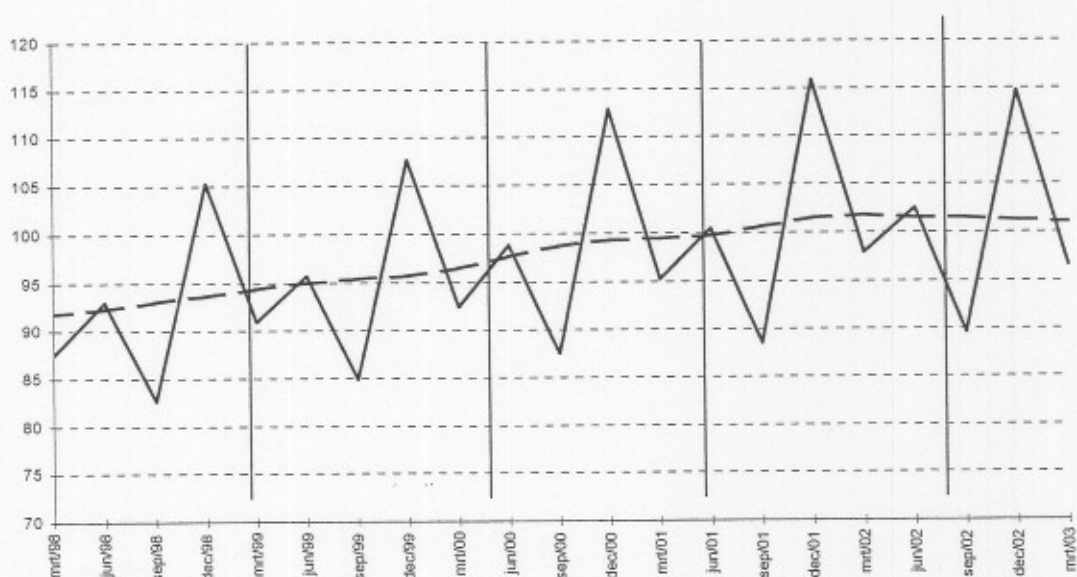
		I	II	III	IV	Année
Ensemble de l'industrie	2002	96,56	102,6	89,15	123,4	102,9
	2003	102,4				
Ensemble de l'industrie, à l'exclusion de la construction	2002	96,77	100,8	88,6	122,4	102,1
	2003	100,5				
Industries extractives	2002	97,79	100,7	85,78	118,3	100,6
	2003	95,68				
Industrie manufacturière	2002	97,19	100,8	88,45	122,6	102,3
	2003	101,6				
Production et distribution d'électricité, de gaz et d'eau	2002	88,49	101,4	91,43	118,6	100,0
	2003	82,39				
Construction	2002	95,41	111,2	91,84	128,1	106,6
	2003	112				

Tendance

Ensemble de l'industrie;
après élimination des
variations saisonnières et
accidentelles

Indices bruts:

Tendance :



Comparaison du dernier
trimestre avec le
trimestre précédent
Tendance

- ↗ ↗ > 2.5%
- ↗ ↘ 0.5% à 2.5%
- -0.5% à 0.5%
- ↘ ↘ -2.5% à -0.5%
- ↘ ↘ < -2.5%

BE : Belgique
VL : Flandre
WA : Wallonie
BR : Bruxelles

Branches d'activité / Grands regroupements industriels	BE	VL	WA	BR
Ensemble de l'industrie	→	→	→	↗ ↘
Ensemble de l'industrie, à l'exclusion de la construction	→	→	↗	↗ ↘
Biens intermédiaires	→	↗ ↘	→	↗
Biens d'investissement	↗ ↘	↗ ↘	↗ ↘	↗ ↘
Biens de consommation durables	↗	→	↗ ↘	↗ ↘
Biens de consommation non-durables	↗	→	↗	→
Industries extractives	→	↗ ↘	↗	↗ ↘
Industries agricoles et alimentaires	↗	→	↗	↗ ↘
Textile, habillement, cuir et chaussure	↗	↗	↗ ↘	↗
Papier et carton; édition et imprimerie	↗	↗	↗ ↘	↗ ↘
Industrie chimique, du caoutchouc et des plastiques	→	→	↗	↗ ↘
Fabrications métalliques	↗	↗ ↘	↗ ↘	↗ ↘
Produits minéraux non métalliques	→	→	↗	↗ ↘
Métallurgie	↗	↗	↗ ↘	↗ ↘
Meubles	→	↗	↗ ↘	↗ ↘
Électricité	↗	↗	↗	↗
Construction	↗	↗ ↘	↗ ↘	↗

Deuxième trimestre 2003: masse salariale industrie + 4,3%, Construction + 15,9%

Pour la Belgique, le **montant global des salaires et traitements bruts** payés dans l'industrie, à l'exclusion de la construction, a augmenté de 4,3% dans le deuxième trimestre de 2003 par rapport à la trimestre précédente; dans la construction, on constate une augmentation de 15,9%

La **tendance** du dernier trimestre, comparé au trimestre précédent montre un statu quo (+0,4%) pour le Royaume. Au niveau régional, la masse salariale en Flandre a augmenté de 0,8%, en Wallonie on constate une augmentation de 0,3%. Une répartition selon le type de produits donne +3,4% pour les biens intermédiaires, +6,8% pour les biens d'investissements, +0,0% pour les biens de consommation durables et -0,1% pour les biens de consommation non durables. La construction, d'autre part, a augmenté de 2,7%.

Prochain communiqué de presse : **03/12/2003**

*
* *

Reproduction autorisée moyennant indication de la source.

Sur la page suivante, vous trouverez les tableaux et graphiques annexes.

Plus d'informations sur la conjoncture !

⇒ pour une vue globale de la conjoncture en Belgique et en Europe, consultez le portail conjoncture de l'INS (en 4 langues) :

<http://statbel.fgov.be/indicators>

⇒ Tous les renseignements méthodologiques peuvent être obtenus auprès de la personne de contact mentionnée ci-dessous.

⇒ Il est possible d'obtenir des données sur la masse salariale plus détaillées (par sous-secteur, par région) ou traitées de façon plus approfondie (par ex : désaisonnalisées), soit ponctuellement soit en s'abonnant.

⇒ Outre les indices de la masse salariale, nous calculons beaucoup d'autres indicateurs : indices des heures travaillées, la production, nouvelles commandes, nombre d'employés, ...

Masse salariale

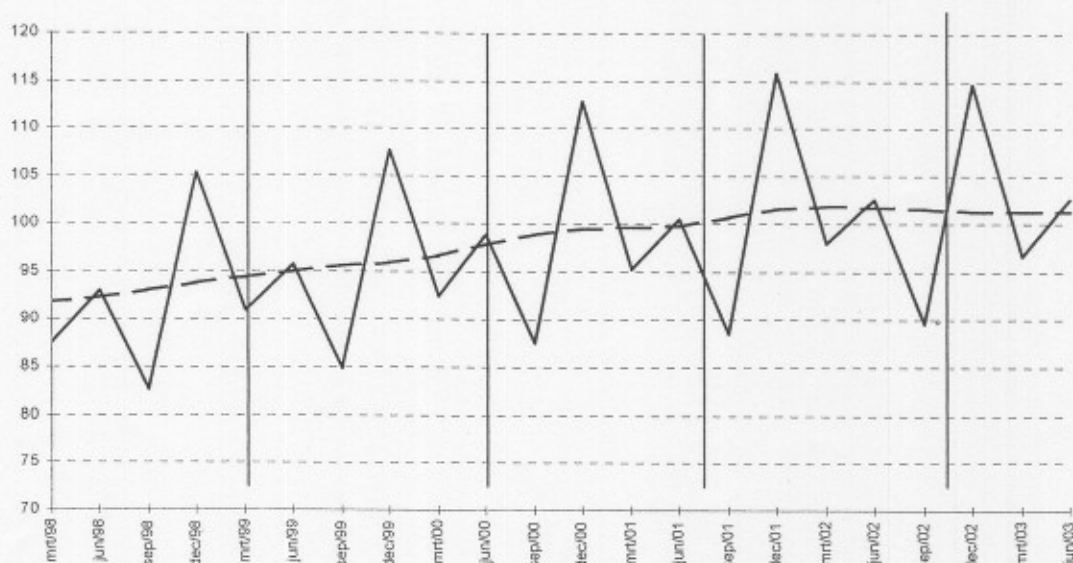
Indices bruts
(1995=100)

		I	II	III	IV	Année
Ensemble de l'industrie	2002	96,56	102,6	89,15	123,4	102,9
	2003	102,4	108,8			
Ensemble de l'industrie, à l'exclusion de la construction	2002	96,77	100,8	88,6	122,4	102,1
	2003	100,4	104,7			
Industries extractives	2002	97,79	100,7	85,78	118,3	100,6
	2003	95,68	103,9			
Industrie manufacturière	2002	97,19	100,8	88,45	122,6	102,3
	2003	101,4	105,3			
Production et distribution d'électricité, de gaz et d'eau	2002	88,49	101,4	91,43	118,6	100,0
	2003	83,77	95,62			
Construction	2002	95,41	111,2	91,84	128,1	106,6
	2003	112,6	130,5			

Tendance
(1995 =100)
Ensemble de l'industrie;
après élimination des
variations saisonnières et
accidentelles

Indices bruts:

Tendance :



Comparaison du dernier
trimestre avec le
trimestre précédent
Tendance
(1995=100)

↗ > 2.5%
↘ 0.5% à 2.5%
→ -0.5% à 0.5%
↖ -2.5% à -0.5%
↘ < -2.5%

BE : Belgique
VL : Flandre
WA : Wallonie
BR : Bruxelles

Branches d'activité / Grands regroupements industriels

	BE	VL	WA	BR
Ensemble de l'industrie	↗	→	↘	↘
Ensemble de l'industrie, à l'exclusion de la construction	→	↘	→	↘
Biens intermédiaires	↗↗	↗↗	↗↗	↗↘
Biens d'investissement	↗↗	↗↗	↘	↘
Biens de consommation durables	→	→	↘	→
Biens de consommation non-durables	→	↘	→	↘
Industries extractives	↘	↘	→	
Industries agricoles et alimentaires	→	↘	↘	↗↗
Textile, habillement, cuir et chaussure	↘↘	↘↘	↘	↘↘
Papier et carton; édition et imprimerie	↘	→	→	↘
Industrie chimique, du caoutchouc et des plastiques	↘	→	↘	↘↘
Fabrications métalliques	↘	↘	↘	↗↗
Produits minéraux non métalliques	↘	↘	↘	↘↘
Métallurgie	↗↗	↗↗	↘	↘
Meubles	↘↘	↘	↘↘	
Électricité	↘	↘	↘	↘
Construction	↗↗	↗↗	↗↗	↘

Troisième trimestre 2003: masse salariale industrie - 9,4%, Construction - 16,5%

Pour la Belgique, le **montant global des salaires et traitements bruts** payés dans l'industrie, à l'exclusion de la construction, a diminué de 9,4% dans le troisième trimestre de 2003 par rapport à la trimestre précédente; dans la construction, on constate une diminution de 16,5%.

La **tendance** du dernier trimestre, comparé au trimestre précédent montre une hausse (+0,6%) pour le Royaume. Au niveau régional, la masse salariale en Flandre a augmenté de 0,6%, en Wallonie on constate une augmentation de 0,9%.

Une répartition selon le type de produits donne +0,9% pour les biens intermédiaires, +5,4% pour les biens d'investissements, +1,8% pour les biens de consommation durables et -0,1% pour les biens de consommation non durables. La construction, d'autre part, a augmenté de 2,4%.

Prochain communiqué de presse : **04/03/2004**

*
* *

Reproduction autorisée moyennant indication de la source.

Sur la page suivante, vous trouverez les tableaux et graphiques annexes.

Plus d'informations sur la conjoncture !

⇒ pour une vue globale de la conjoncture en Belgique et en Europe, consultez le portail conjoncturel de l'INS (en 4 langues) :

<http://statbel.fgov.be/indicators>

⇒ Tous les renseignements méthodologiques peuvent être obtenus auprès l'Unité Conjoncture.

⇒ Il est possible d'obtenir des données sur la masse salariale plus détaillées (par sous-secteur, par région) ou traitées de façon plus approfondie (par ex : désaisonnalisées), soit ponctuellement soit en s'abonnant.

⇒ Outre les indices de la masse salariale, nous calculons beaucoup d'autres indicateurs : indices des heures travaillées, la production, nouvelles commandes, nombre d'employés, ...

Masse salariale

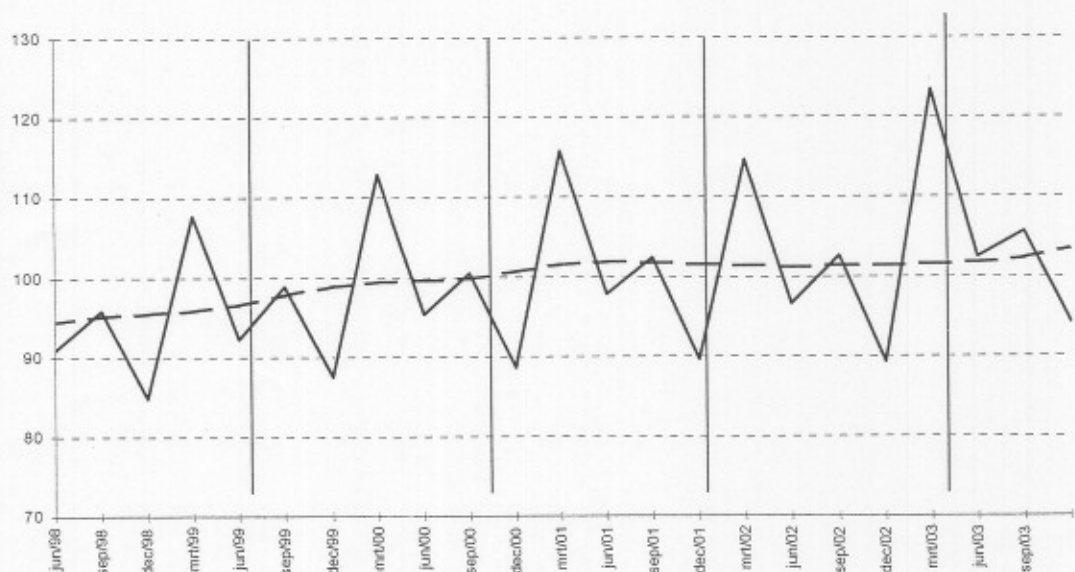
Indices bruts
(1995=100)

		I	II	III	IV	Année
Ensemble de l'industrie	2002	96,56	102,6	89,15	123,4	102,9
	2003	102,4	105,6	94,25		
Ensemble de l'industrie, à l'exclusion de la construction	2002	96,77	100,8	88,6	122,4	102,1
	2003	100,4	100,9	91,34		
Industries extractives	2002	97,79	100,7	85,78	118,3	100,6
	2003	95,68	84,42	74		
Industrie manufacturière	2002	97,19	100,8	88,45	122,6	102,3
	2003	101,4	102,8	91,02		
Production et distribution d'électricité, de gaz et d'eau	2002	88,49	101,4	91,43	118,6	100,0
	2003	83,77	71,16	97,39		
Construction	2002	95,41	111,2	91,84	128,1	106,6
	2003	112,6	131,2	109,6		

Tendance
(1995 =100)
Ensemble de l'industrie;
après élimination des
variations saisonnières et
accidentelles

Indices bruts:

Tendance :



Comparaison du dernier
trimestre avec le
trimestre précédent
Tendance
(1995=100)

↗ ↘ > 2.5%
↗ ↘ 0.5% à 2.5%
→ ← -0.5% à 0.5%
↘ ↗ -2.5% à -0.5%
↘ ↘ < -2.5%

BE : Belgique
VL : Flandre
WA : Wallonie
BR : Bruxelles

Branches d'activité / Grands regroupements industriels	BE	VL	WA	BR
Ensemble de l'industrie	↗	↗	↗	↗
Ensemble de l'industrie, à l'exclusion de la construction	↗	↗	↗	↗
Biens intermédiaires	↗	↗	↗	↗
Biens d'investissement	↗	↗	↗	↗
Biens de consommation durables	↗	↗	↗	↗
Biens de consommation non-durables	→	↘	↗	→
Industries extractives	→	↗	↘	↗
Industries agricoles et alimentaires	↘	→	→	↗
Textile, habillement, cuir et chaussure	→	↘	↗	↘
Papier et carton; édition et imprimerie	→	→	↗	↘
Industrie chimique, du caoutchouc et des plastiques	↗	↗	↗	↘
Fabrications métalliques	↗	↗	↗	↘
Produits minéraux non métalliques	→	↗	↘	↗
Métallurgie	↗	↗	↗	→
Meubles	↘	↘	↘	↘
Électricité	→	→	→	→
Construction	↗	↗	↗	↗

INS Communiqué de presse

Quatrième trimestre 2003: masse salariale industrie - 1,0%, Construction - 1,1%

Pour la Belgique, le **montant global des salaires et traitements désaisonnalisés** payés dans l'industrie, à l'exclusion de la construction, a diminué de 1,0% dans le quatrième trimestre de 2003 par rapport à la trimestre précédente; dans la construction, on constate une diminution de 1,1%.

La **tendance** du dernier trimestre, comparé au trimestre précédent montre un statu quo (+0,3%) pour le Royaume. Au niveau régional, la masse salariale en Flandre a augmenté de 0,1%, en Wallonie on constate une augmentation de 1,2%.

Une répartition selon le type de produits donne +1,4% pour les biens intermédiaires, -0,1% pour les biens d'investissements, -0,9% pour les biens de consommation durables et +0,4% pour les biens de consommation non durables. La construction, d'autre part, a augmenté de 1,8%.

Prochain communiqué de presse : 2003/03/06

*

* *

Reproduction autorisée moyennant indication de la source.

Sur la page suivante, vous trouverez les tableaux et graphiques annexes.

Plus d'informations sur la conjoncture !

⇒ pour une vue globale de la conjoncture en Belgique et en Europe, consultez le portail conjoncturel de l'INS (en 4 langues) :

<http://statbel.fgov.be/indicators>

⇒ Tous les renseignements méthodologiques peuvent être obtenus auprès l'Unité Conjoncture.

⇒ Il est possible d'obtenir des données sur la masse salariale plus détaillées (par sous-secteur, par région) ou traitées de façon plus approfondie (par ex : désaisonnalisées), soit ponctuellement soit en s'abonnant.

⇒ Outre les indices de la masse salariale, nous calculons beaucoup d'autres indicateurs : indices des heures travaillées, la production, nouvelles commandes, nombre d'employés, ...

Masse salariale

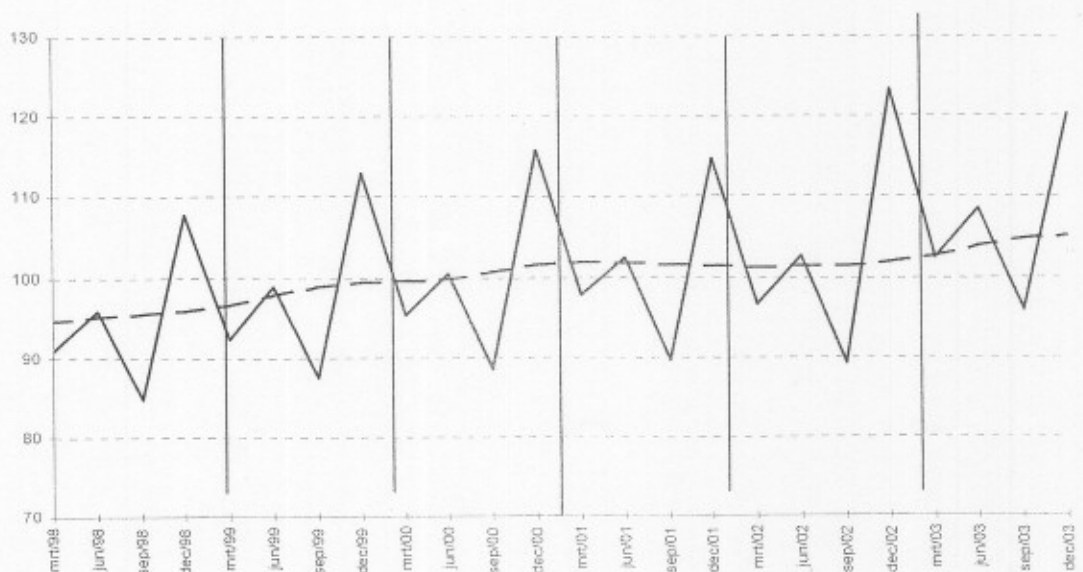
Indices bruts
(1995=100)

		I	II	III	IV	Année
Ensemble de l'industrie	2002	96,56	102,6	89,15	123,4	102,9
	2003	102,4	108,4	95,78	120,2	106,7
Ensemble de l'industrie, à l'exclusion de la construction	2002	96,77	100,8	88,6	122,4	102,1
	2003	100,4	104,1	93,07	119	104,1
Industries extractives	2002	97,79	100,7	85,78	118,3	100,6
	2003	95,68	84,42	83,69	116,6	95,1
Industrie manufacturière	2002	97,19	100,8	88,45	122,6	102,3
	2003	101,4	104,6	93,07	118,3	104,3
Production et distribution d'électricité, de gaz et d'eau	2002	88,49	101,4	91,43	118,6	100,0
	2003	83,77	97,23	93,65	130,1	101,2
Construction	2002	95,41	111,2	91,84	128,1	106,6
	2003	112,6	131,2	110	125,9	119,9

Tendance
(1995 =100)
Ensemble de l'industrie;
après élimination des
variations saisonnières et
accidentelles

Indices bruts:

Tendance :



Comparaison du dernier
trimestre avec le
trimestre précédent
Tendance
(1995=100)

- ↗ ↗ > 2.5%
- ↗ ↘ 0.5% à 2.5%
- -0.5% à 0.5%
- ↘ ↘ -2.5% à -0.5%
- ↘ ↘ < -2.5%

BE : Belgique
VL : Flandre
WA : Wallonie
BR : Bruxelles

Branches d'activité / Grands regroupements industriels

	BE	VL	WA	BR
Ensemble de l'industrie	↗	↗	↘	↗
Ensemble de l'industrie, à l'exclusion de la construction	↗	↗	↘	↘
Biens intermédiaires	↘	↘	↘	↘
Biens d'investissement	↗	↘	↘	↘
Biens de consommation durables	↘	↗	↘	↘
Biens de consommation non-durables	↗	↗	↘	↘
Industries extractives	↗	↗	↘	↗
Industries agricoles et alimentaires	↘	↘	↘	↘
Textile, habillement, cuir et chaussure	↘	↘	↘	↘
Papier et carton; édition et imprimerie	↗	↘	↘	↘
Industrie chimique, du caoutchouc et des plastiques	↘	↘	↘	↗
Fabrications métalliques	↗	↗	↘	↗
Produits minéraux non métalliques	↘	↗	↘	↘
Métallurgie	↘	↘	↘	↘
Meubles	↘	↘	↘	↘
Électricité	↗	↗	↘	↘
Construction	↘	↗	↘	↘

INS Communiqué de presse

**Premier trimestre 2004: masse salariale
industrie - 0,8%, Construction + 1,7%**

Pour la Belgique, le **montant global des salaires et traitements désaisonnalisés** payés dans l'industrie, à l'exclusion de la construction, a diminué de 0,8% dans le premier trimestre de 2004 par rapport à la trimestre précédente; dans la construction, on constate une augmentation de 1,7%.

La **tendance** du dernier trimestre, comparé au trimestre précédent montre un statu quo (-0,2%) pour le Royaume. Au niveau régional, la masse salariale en Flandre a diminué de 0,4%, en Wallonie on constate une augmentation de 0,8%.

Une répartition selon le type de produits donne +0,3% pour les biens intermédiaires, +2,0% pour les biens d'investissements, -0,1% pour les biens de consommation durables et +0,4% pour les biens de consommation non durables. La construction, d'autre part, a augmenté de 2,4%.

Prochain communiqué de presse : 03/09/2004

*

* *

Reproduction autorisée moyennant indication de la source.

Sur la page suivante, vous trouverez les tableaux et graphiques annexes.

Plus d'informations sur la conjoncture !

⇒ pour une vue globale de la conjoncture en Belgique et en Europe, consultez le portail conjoncturel de l'INS (en 4 langues) :

<http://statbel.fgov.be/indicators>

⇒ Tous les renseignements méthodologiques peuvent être obtenus auprès l'Unité Conjoncture.

⇒ Il est possible d'obtenir des données sur la masse salariale plus détaillées (par sous-secteur, par région) ou traitées de façon plus approfondie (par ex : désaisonnalisées), soit ponctuellement soit en s'abonnant.

⇒ Outre les indices de la masse salariale, nous calculons beaucoup d'autres indicateurs : indices des heures travaillées, la production, nouvelles commandes, nombre d'employés, ...

Masse salariale

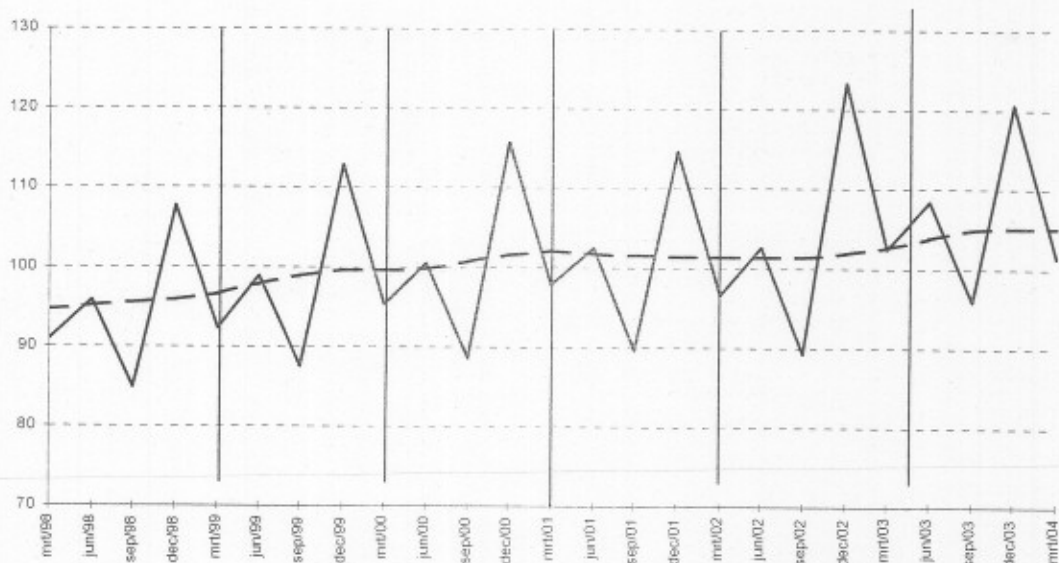
Indices bruts
(1995=100)

		I	II	III	IV	Année
Ensemble de l'industrie	2003	102,4	108,4	95,78	120,7	106,8
	2004	101,3				
Ensemble de l'industrie, à l'exclusion de la construction	2003	100,4	104,1	93,07	119,5	104,3
	2004	98,7				
Industries extractives	2003	95,68	84,42	83,69	116,2	95,0
	2004	89,58				
Industrie manufacturière	2003	101,4	104,6	93,07	118,8	104,5
	2004	98,49				
Production et distribution d'électricité, de gaz et d'eau	2003	83,77	97,23	93,65	130,4	101,3
	2004	102,7				
Construction	2003	112,6	131,2	110	125,9	119,9
	2004	115				

Tendance
(1995 = 100)
Ensemble de l'industrie;
après élimination des
variations saisonnières et
accidentelles

Indices bruts:

Tendance :



Comparaison du dernier
trimestre avec le
trimestre précédent
Tendance
(1995=100)

- ↗ > 2.5%
- ↘ 0.5% à 2.5%
- -0.5% à 0.5%
- ↖ -2.5% à -0.5%
- ↙ < -2.5%

BE : Belgique
VL : Flandre
WA : Wallonie
BR : Bruxelles

Branches d'activité / Grands regroupements industriels

	BE	VL	WA	BR
Ensemble de l'industrie	↗	↗	↘	↘
Ensemble de l'industrie, à l'exclusion de la construction	→	→	↘	↘
Biens intermédiaires	↗	↗	↘	↘
Biens d'investissement	↘	↗	↗	↘
Biens de consommation durables	↗	↘	↗	↘
Biens de consommation non-durables	↗	↗	↘	↘
Industries extractives	↗	↘	↘	↘
Industries agricoles et alimentaires	↗	↗	↘	↘
Textile, habillement, cuir et chaussure	↘	↘	↘	↘
Papier et carton; édition et imprimerie	↗	↗	↘	↘
Industrie chimique, du caoutchouc et des plastiques	↘	↗	↘	↘
Fabrications métalliques	↗	↗	↗	↘
Produits minéraux non métalliques	↗	↗	↘	↘
Métallurgie	↘	↘	↘	↗
Meubles	↘	↗	↘	↘
Électricité	↗	↗	↗	↗
Construction	↘	↗	↘	↗

Jeudi 2 septembre 2004

Deuxième trimestre 2004: masse salariale industrie - 0.4%, Construction - 0.8%

Pour la Belgique, le **montant global des salaires et traitements désaisonnalisés** payés dans l'industrie, à l'exclusion de la construction, a diminué de 0.4% dans le deuxième trimestre de 2004 par rapport au trimestre précédent; dans la construction, on constate une diminution de 0.8%.

La **tendance** du dernier trimestre, comparé au trimestre précédent montre un statu quo (+0.2%) pour le Royaume. Au niveau régional, la masse salariale en Flandre a augmenté de 0.5%, en Wallonie on constate une augmentation de 0.5%*.

Une répartition selon le type de produits donne +0.8% pour les biens intermédiaires, +0.2% pour les biens d'investissements, -0.8% pour les biens de consommation durables et +0.5% pour les biens de consommation non durables. La construction, d'autre part, a augmenté de 1.1%.

Prochain communiqué de presse : 2/12/2004

Reproduction autorisée moyennant indication de la source.

Sur la page suivante, vous trouverez les tableaux et graphiques annexes.

Plus d'informations sur la conjoncture !

⇒ pour une vue globale de la conjoncture en Belgique et en Europe, consultez le portail conjoncturel de l'INS (en 4 langues) :

<http://statbel.fgov.be/indicators>

⇒ Tous les renseignements méthodologiques peuvent être obtenus auprès l'Unité Conjoncture.

⇒ Il est possible d'obtenir des données sur la masse salariale plus détaillées (par sous-secteur, par région) ou traitées de façon plus approfondie (par ex : désaisonnalisées), soit ponctuellement soit en s'abonnant.

⇒ Outre les indices de la masse salariale, nous calculons beaucoup d'autres indicateurs : indices des heures travaillées, la production, nouvelles commandes, nombre d'employés, ...

** les programmes de désaisonnalisation et calcul de tendance considèrent chaque série en soi ; de ce fait, il est possible que l'addition des résultats partiels (des régions ou des types de produits) ne correspondent pas avec les résultats globaux.*

L'Unité Conjoncture : 02.548.64.82; christophe.arickx@statbel.mineco.fgov.be

Centre d'info : 02.548.63.65; info@statbel.mineco.fgov.be

<http://statbel.fgov.be>

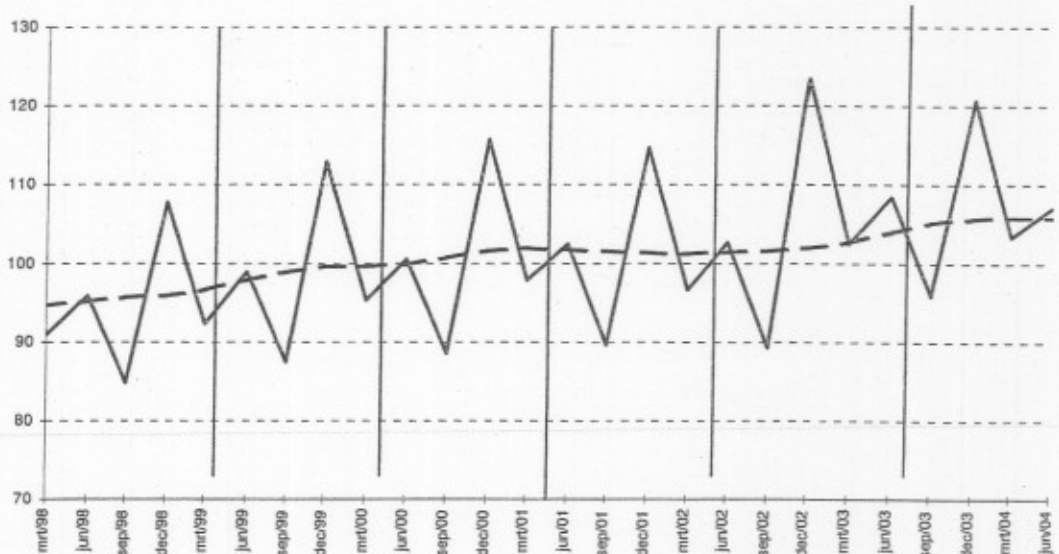
Masse salariale

Indices bruts
(1995=100)

		I	II	III	IV	Année
Ensemble de l'industrie	2003	102.4	108.4	95.78	120.7	105.8
	2004	103.3	107.1			
Ensemble de l'industrie, à l'exclusion de la construction	2003	100.4	104.1	93.07	119.5	104.3
	2004	101	103.4			
Industries extractives	2003	95.68	84.42	83.69	116.2	95.0
	2004	90.44	91.96			
Industrie manufacturière	2003	101.4	104.6	93.07	118.8	104.5
	2004	100.9	103.2			
Production et distribution d'électricité, de gaz et d'eau	2003	83.77	97.23	93.65	130.4	101.3
	2004	102.6	105.9			
Construction	2003	112.6	131.2	110	125.9	119.9
	2004	115	127.2			

Tendance
(1995 = 100)
Ensemble de l'industrie;
après élimination des
variations saisonnières et
accidentelles

Indices bruts:
—
Tendance :
- - - -



Comparaison du dernier
trimestre avec le
trimestre précédent
Tendance
(1995=100)

↗↗ > 2.5%
↗ 0.5% à 2.5%
→ -0.5% à 0.5%
↘ -2.5% à -0.5%
↘↘ < -2.5%

BE : Belgique
VL : Flandre
WA : Wallonie
BR : Bruxelles

Branches d'activité / Grands regroupements industriels	BE	VL	WA	BR
Ensemble de l'industrie	→	→	↘	→
Ensemble de l'industrie, à l'exclusion de la construction	→	→	→	→
Biens intermédiaires	↘	↘	→	↘
Biens d'investissement	→	↘	↘	↘
Biens de consommation durables	↘	→	↘	↘
Biens de consommation non-durables	→	↘	↘	↘
Industries extractives	↘	↘	↘	
Industries agricoles et alimentaires	↘	↘	↘	→
Textile, habillement, cuir et chaussure	↘	↘	→	↘
Papier et carton; édition et imprimerie	↘	→	→	↘
Industrie chimique, du caoutchouc et des plastiques	→	→	↘	↘
Fabrications métalliques	→	→	↘	→
Produits minéraux non métalliques	↘	→	↘	↘
Métallurgie	→	↘	→	↘
Meubles	↘	↘	↘	
Électricité	→	→	→	→
Construction	↘	↘	↘	→

Communiqué de presse

SPF ÉCONOMIE - INS

Jéudi 2 décembre 2004

Troisième trimestre 2004: masse salariale industrie - 1,5%, Construction - 2,4%

Pour la Belgique, le **montant global des salaires et traitements désaisonnalisés** payés dans l'industrie, à l'exclusion de la construction, a diminué de 1,5% dans le troisième trimestre de 2004 par rapport au trimestre précédent; dans la construction, on constate une diminution de 2,4%.

La **tendance** du dernier trimestre, comparé au trimestre précédent montre une baisse (-0,8%) pour le Royaume. Au niveau régional, la masse salariale en Flandre a diminué de 0,9%, en Wallonie la masse salariale est statu quo (+0,1%)*.

Une répartition selon le type de produits donne +0,2% pour les biens intermédiaires, +0,4% pour les biens d'investissements, -0,5% pour les biens de consommation durables et +0,4% pour les biens de consommation non durables. La construction, d'autre part, a augmenté de 0,3%.

Prochain communiqué de presse : 3/3/2005

Reproduction autorisée moyennant indication de la source : SPF Economie - INS

Sur la page suivante, vous trouverez les tableaux et graphiques annexes.

Plus d'informations sur la conjoncture !

⇒ pour une vue globale de la conjoncture en Belgique et en Europe, consultez le portail conjoncturel de l'INS (en 4 langues) :

<http://statbel.fgov.be/indicators>

⇒ Tous les renseignements méthodologiques peuvent être obtenus auprès de l'Unité Conjoncture.

⇒ Il est possible d'obtenir des données sur la masse salariale plus détaillées (par sous-secteur, par région) ou traitées de façon plus approfondie (par ex : désaisonnalisées), soit ponctuellement soit en s'abonnant.

⇒ Outre les indices de la masse salariale, nous calculons beaucoup d'autres indicateurs : indices des heures travaillées, la production, nouvelles commandes, nombre d'employés, etc.

* les programmes de désaisonnalisation et calcul de tendance considèrent chaque série en soi ; de ce fait, il est possible que l'addition des résultats partiels (des régions ou des types de produits) ne correspondent pas avec les résultats globaux.

INS Conjoncture : 02.548.64.82; annelies.pots@statbel.mineco.fgov.be

Info statistique : 02.548.63.65; info@statbel.mineco.fgov.be

<http://statbel.fgov.be>

Masse salariale

Indices bruts
(2000=100)

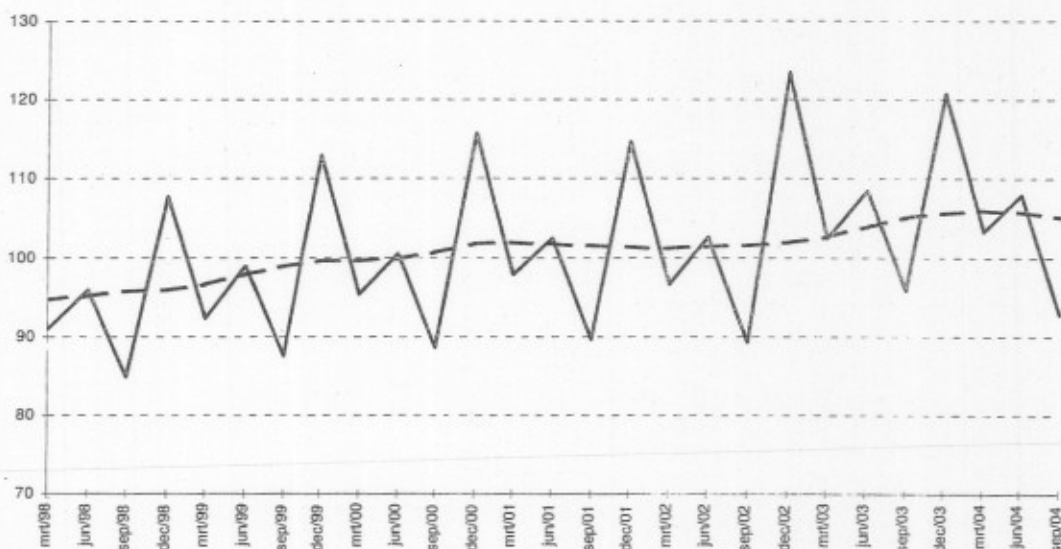
		I	II	III	IV	Année
Ensemble de l'industrie	2003	102,4	108,4	95,78	120,7	105,8
	2004	103,3	107,9	92,77		
Ensemble de l'industrie, à l'exclusion de la construction	2003	100,4	104,1	93,07	119,5	104,3
	2004	101	104,1	90,24		
Industries extractives	2003	95,68	84,42	83,69	116,2	95,0
	2004	90,44	92,91	80,37		
Industrie manufacturière	2003	101,4	104,6	93,07	118,8	104,5
	2004	100,9	104,1	89,99		
Production et distribution d'électricité, de gaz et d'eau	2003	83,77	97,23	93,65	130,4	101,3
	2004	102,6	105,6	94,97		
Construction	2003	112,6	131,2	110	125,9	119,9
	2004	115	128	106,1		

Tendance

Ensemble de l'industrie ;
après élimination des
variations saisonnières et
accidentelles

Indices bruts :

Tendance :



Comparaison du dernier trimestre avec le trimestre précédent

Tendance

- ↗ ↗ > 2.5%
- ↗ ↘ 0.5% à 2.5%
- ↔ -0.5% à 0.5%
- ↘ ↘ -2.5% à -0.5%
- ↘ ↘ < -2.5%

BE : Belgique
VL : Flandre
WA : Wallonie
BR : Bruxelles

Branches d'activité / Grands regroupements industriels

	BE	VL	WA	BR
Ensemble de l'industrie	↗	↗	↗	↗
Ensemble de l'industrie, à l'exclusion de la construction	↗	↗	↗	↗
Biens intermédiaires	↗	↗	↗	↗
Biens d'investissement	↗	↗	↗	↗
Biens de consommation durables	↗	↗	↗	↗
Biens de consommation non-durables	↗	↗	↗	↗
Industries extractives	↗	↗	↗	↗
Industries agricoles et alimentaires	↗	↗	↗	↗
Textile, habillement, cuir et chaussure	↗	↗	↗	↗
Papier et carton; édition et imprimerie	↗	↗	↗	↗
Industrie chimique, du caoutchouc et des plastiques	↗	↗	↗	↗
Fabrications métalliques	↗	↗	↗	↗
Produits minéraux non métalliques	↗	↗	↗	↗
Métallurgie	↗	↗	↗	↗
Meubles	↗	↗	↗	↗
Électricité	↗	↗	↗	↗
Construction	↗	↗	↗	↗

Jeudi 3 mars 2005

Quatrième trimestre 2004 : masse salariale industrie : -0,1% ; construction : +1,1%

Pour la Belgique, le **montant global des salaires et traitements désaisonnalisés** payés dans l'industrie, à l'exclusion de la construction, est resté stable (-0,1%) dans le quatrième trimestre de 2004 par rapport au trimestre précédent; dans la construction, on constate une augmentation de 1,1%.

La **tendance** du dernier trimestre, comparé au trimestre précédent montre un statu quo (-0,4%) pour le Royaume. Au niveau régional, la masse salariale en Flandre a diminué de 1,0%, en Wallonie on constate une diminution de 0,5%*.

Une répartition selon le type de produits donne +0,3% pour les biens intermédiaires, +0,1% pour les biens d'investissements, +0,6% pour les biens de consommation durables et +0,4% pour les biens de consommation non durables. La construction, d'autre part, a augmenté de 1,0%.

Prochain communiqué de presse : **2/6/2005**

Reproduction autorisée moyennant indication de la source : SPF Economie - INS

Sur la page suivante, vous trouverez les tableaux et graphiques annexes.

Plus d'informations sur la conjoncture !

⇒ pour une vue globale de la conjoncture en Belgique et en Europe, consultez le portail conjoncturel de l'INS (en 4 langues) :

<http://statbel.fgov.be/indicators>

⇒ Tous les renseignements méthodologiques peuvent être obtenus auprès de l'Unité Conjoncture.

⇒ Il est possible d'obtenir des données sur la masse salariale plus détaillées (par sous-secteur, par région) ou traitées de façon plus approfondie (par ex : désaisonnalisées), soit ponctuellement soit en s'abonnant.

⇒ Outre les indices de la masse salariale, nous calculons beaucoup d'autres indicateurs : indices des heures travaillées, la production, nouvelles commandes, nombre d'employés, etc.

* les programmes de désaisonnalisation et calcul de tendance considèrent chaque série en soi ; de ce fait, il est possible que l'addition des résultats partiels (des régions ou des types de produits) ne correspondent pas avec les résultats globaux.

L'Unité Conjoncture : 02.548.64.82; annelies.pots@statbel.mineco.fgov.be

Centre d'info : 02.277.55.04; info.stat@mineco.fgov.be

<http://statbel.fgov.be>

Masse salariale

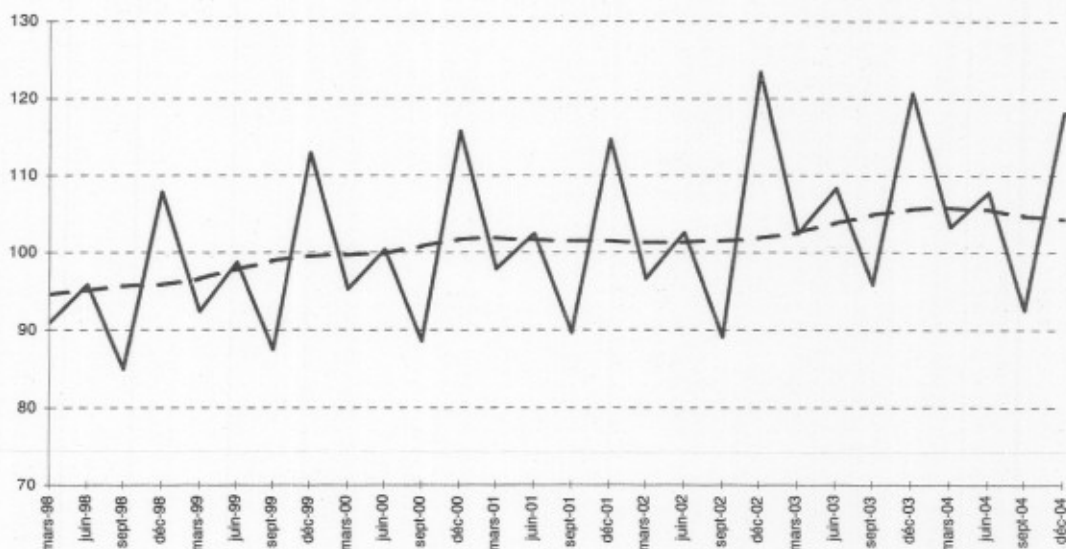
Indices bruts
(1995=100)

		I	II	III	IV	Année
Ensemble de l'industrie	2003	102,4	108,4	95,78	120,7	106,8
	2004	103,3	107,9	92,6	118,1	105,5
Ensemble de l'industrie, à l'exclusion de la construction	2003	100,4	104,1	93,07	119,5	104,3
	2004	101	104,1	89,97	116,8	103,0
Industries extractives	2003	95,68	84,42	83,69	116,2	95,0
	2004	90,44	92,91	80,84	105,7	92,5
Industrie manufacturière	2003	101,4	104,6	93,07	118,8	104,5
	2004	100,9	104,1	89,7	116	102,7
Production et distribution d'électricité, de gaz et d'eau	2003	83,77	97,23	93,65	130,4	101,3
	2004	102,6	105,6	94,97	131,3	108,6
Construction	2003	112,6	131,2	110	125,9	119,9
	2004	115	128	106,5	124,1	118,4

Tendance
(1995 = 100)
Ensemble de l'industrie ;
après élimination des
variations saisonnières et
accidentelles

Indices bruts :

Tendance :



Comparaison du dernier
trimestre avec le
trimestre précédent
Tendance
(1995=100)

↗ ↘ > 2.5%
↗ ↘ 0.5% à 2.5%
→ -0.5% à 0.5%
↘ ↗ -2.5% à -0.5%
↘ ↘ < -2.5%

BE : Belgique
VL : Flandre
WA : Wallonie
BR : Bruxelles

Branches d'activité / Grands regroupements industriels

	BE	VL	WA	BR
Ensemble de l'industrie	↗	↗	↗	↗
Ensemble de l'industrie, à l'exclusion de la construction	↗	↘	↗	↘
Biens intermédiaires	↗	↘	↗	↘
Biens d'investissement	↗	↘	↗	↘
Biens de consommation durables	↘	↘	↗	↘
Biens de consommation non-durables	↗	↘	↘	↘
Industries extractives	↘	↘	↘	↘
Industries agricoles et alimentaires	↘	↗	↘	↘
Textile, habillement, cuir et chaussure	↘	↘	↘	↘
Papier et carton; édition et imprimerie	↘	↘	↘	↘
Industrie chimique, du caoutchouc et des plastiques	↘	↗	↘	↘
Fabrications métalliques	↗	↘	↗	↘
Produits minéraux non métalliques	↘	↗	↘	↘
Métallurgie	↘	↘	↘	↘
Meubles	↗	↗	↘	↘
Électricité	↗	↗	↗	↗
Construction	↘	↗	↗	↘

SPF ECONOMIE, P.M.E., CLASSES MOYENNES ET ENERGIE COMMUNIQUE DE PRESSE

Jeudi 2 juin 2005

Premier trimestre 2005 : masse salariale industrie : +0,1% ; construction : -2,4%

Pour la Belgique, le **montant global des salaires et traitements désaisonnalisés** payés dans l'industrie, à l'exclusion de la construction, montre un statu quo (+0,1%) dans le premier trimestre de 2005 par rapport au trimestre précédent ; dans la construction, on constate une diminution de 2,4%.

La **tendance** du dernier trimestre, comparé au trimestre précédent montre un statu quo (+0,3%) pour le Royaume. Au niveau régional, la masse salariale en Flandre montre un statu quo (+0,2%), en Wallonie on constate une augmentation de 0,6%*.

Une répartition selon le type de produits donne +0,2% pour les biens intermédiaires, +0,3% pour les biens d'investissements, -1,8% pour les biens de consommation durables et +0,4% pour les biens de consommation non durables. La construction, d'autre part, montre un statu quo (-0,3%).

Prochain communiqué de presse : 1/9/2005

*
* *

Reproduction autorisée moyennant indication de la source : **SPF Economie – Division Statistiques**

Sur la page suivante, vous trouverez les tableaux et graphiques annexes.

Plus d'informations sur la conjoncture !

⇒ pour une vue globale de la conjoncture en Belgique et en Europe, consultez le portail conjoncturel (en 4 langues) :
<http://statbel.fgov.be/indicators>

⇒ Tous les renseignements méthodologiques peuvent être obtenus auprès de l'Unité Conjoncture.

⇒ Il est possible d'obtenir des données sur la masse salariale plus détaillées (par sous-secteur, par région) ou traitées de façon plus approfondie (par ex : désaisonnalisées), soit ponctuellement soit en s'abonnant.

⇒ Outre les indices de la masse salariale, nous calculons beaucoup d'autres indicateurs : indices des heures travaillées, la production, nouvelles commandes, nombre d'employés, etc.

(* les programmes de désaisonnalisation et calcul de tendance considèrent chaque série en soi ; de ce fait, il est possible que l'addition des résultats partiels (des régions ou des types de produits) ne correspondent pas avec les résultats globaux.

L'Unité Conjoncture : 02.548.64.82; annelies.pots@statbel.mineco.fgov.be

Centre d'info : 02.277.55.04; info.stat@mineco.fgov.be

<http://statbel.fgov.be>

Masse salariale

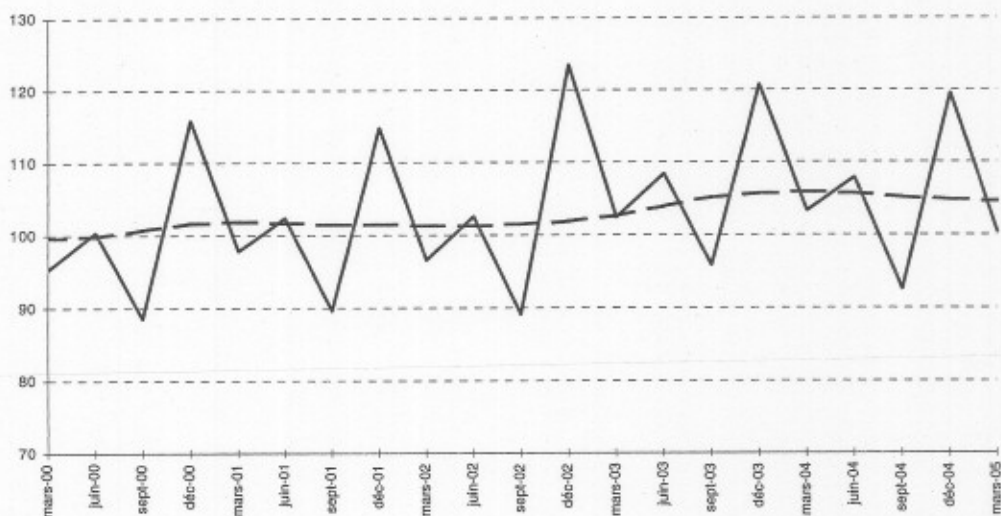
Indices bruts
(1995=100)

		I	II	III	IV	Année
Ensemble de l'industrie	2004	103,3	107,9	92,6	119,4	105,8
	2005	100,3				
Ensemble de l'industrie, à l'exclusion de la construction	2004	101	104,1	89,97	118	103,3
	2005	99,27				
Industries extractives	2004	90,44	92,91	80,84	107,6	93,0
	2005	89,98				
Industrie manufacturière	2004	100,9	104,1	89,7	117,8	103,1
	2005	99,38				
Production et distribution d'électricité, de gaz et d'eau	2004	102,6	105,6	94,97	122,1	106,3
	2005	97,89				
Construction	2004	115	128	106,5	125,9	118,8
	2005	104,8				

Tendance
(1995 =100)
Ensemble de l'industrie ;
après élimination des
variations saisonnières et
accidentelles

Indices bruts :

Tendance :



Comparaison du dernier
trimestre avec le
trimestre précédent
Tendance
(1995=100)

↗ > 2.5%
→ 0.5% à 2.5%
↘ -0.5% à 0.5%
↘ < -2.5%

BE : Belgique
VL : Flandre
WA : Wallonie
BR : Bruxelles

Branches d'activité / Grands regroupements industriels	BE	VL	WA	BR
Ensemble de l'industrie	→	→	↗	↘
Ensemble de l'industrie, à l'exclusion de la construction	→	→	↗	↘
Biens intermédiaires	→	↘	↗	↘
Biens d'investissement	→	→	→	↘
Biens de consommation durables	↘	→	↘	↘
Biens de consommation non-durables	→	→	↗	↘
Industries extractives	→	→	→	
Industries agricoles et alimentaires	↘	→	↗	↘
Textile, habillement, cuir et chaussure	↘	↘	↘	↘
Papier et carton; édition et imprimerie	↘	↘	↗	↘
Industrie chimique, du caoutchouc et des plastiques	→	→	↗	↗
Fabrications métalliques	↗	↗	↗	↘
Produits minéraux non métalliques	↘	→	↘	↘
Métallurgie	→	→	→	→
Meubles	↘	↘	↘	
Électricité	↗	↗	↗	↗
Construction	→	↘	↘	↘

SPF ECONOMIE, P.M.E., CLASSES MOYENNES ET ENERGIE COMMUNIQUE DE PRESSE

Jeudi 25 août 2005

Deuxième trimestre 2005 : masse salariale industrie : -0,4% ; construction : -0,1%

Pour la Belgique, le **montant global des salaires et traitements désaisonnalisés** payés dans l'industrie, à l'exclusion de la construction, a diminué de 0,4% dans le deuxième trimestre de 2005 par rapport au trimestre précédent; dans la construction, on constate un statu quo (- 0,1%).

La **tendance** du dernier trimestre, comparé au trimestre précédent montre une baisse (-0,3%) pour le Royaume. Au niveau régional, la masse salariale en Flandre a diminué de 0,7%, en Wallonie on constate un statu quo (- 0,2%)*.

Une répartition selon le type de produits donne -0,6% pour les biens intermédiaires, -0,4% pour les biens d'investissements, -1,5% pour les biens de consommation durables et +0,5% pour les biens de consommation non durables. La construction, d'autre part, a augmenté de 0,3%.

Prochain communiqué de presse : 1/12/2005

*
* *

Reproduction autorisée moyennant indication de la source : **SPF Economie – Division Statistique**

Sur la page suivante, vous trouverez les tableaux et graphiques annexes.

Plus d'informations sur la conjoncture !

⇒ pour une vue globale de la conjoncture en Belgique et en Europe, consultez le portail conjoncturel (en 4 langues) :
<http://statbel.fgov.be/indicators>

⇒ Tous les renseignements méthodologiques peuvent être obtenus auprès de l'Unité Conjoncture.

⇒ Il est possible d'obtenir des données sur la masse salariale plus détaillées (par sous-secteur, par région) ou traitées de façon plus approfondie (par ex : désaisonnalisées), soit ponctuellement soit en s'abonnant.

⇒ Outre les indices de la masse salariale, nous calculons beaucoup d'autres indicateurs : indices des heures travaillées, la production, nouvelles commandes, nombre d'employés, etc.

* *les programmes de désaisonnalisation et calcul de tendance considèrent chaque série en soi ; de ce fait, il est possible que l'addition des résultats partiels (des régions ou des types de produits) ne correspondent pas avec les résultats globaux.*

L'Unité Conjoncture : 02.548.64.82; annelies.pots@statbel.mineco.fgov.be

Centre d'info : 02.277.55.04; info.stat@mineco.fgov.be

<http://statbel.fgov.be>

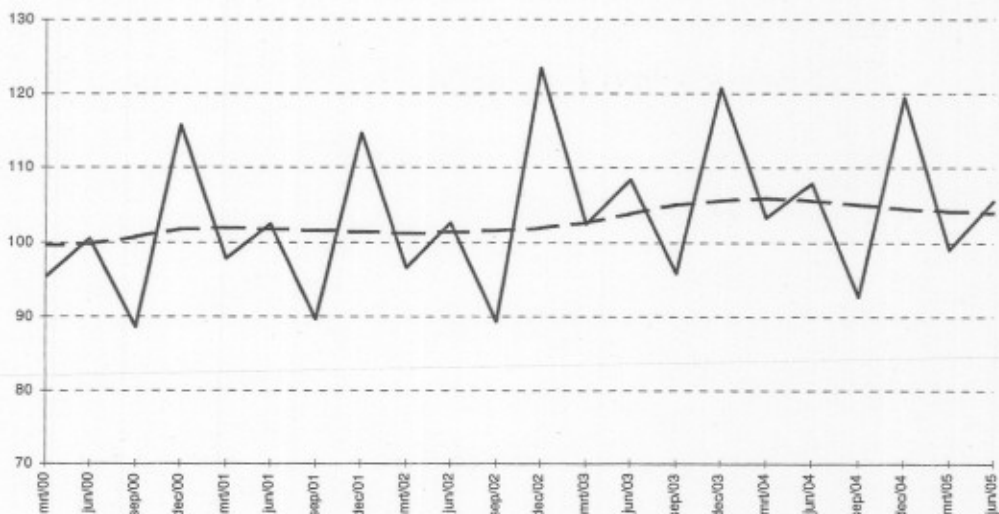
Masse salariale

Indices bruts
(2000=100)

		I	II	III	IV	Année
Ensemble de l'industrie	2004	103,3	107,9	92,6	119,4	105,8
	2005	99,08	105,6			
Ensemble de l'industrie, à l'exclusion de la construction	2004	101	104,1	89,97	118	103,3
	2005	97,89	102			
Industries extractives	2004	90,44	92,91	80,84	107,6	93,0
	2005	89,98	90,54			
Industrie manufacturière	2004	100,9	104,1	89,7	117,8	103,1
	2005	97,91	101,4			
Production et distribution d'électricité, de gaz et d'eau	2004	102,6	105,6	94,97	122,1	106,3
	2005	97,89	113,4			
Construction	2004	115	128	106,5	125,9	118,8
	2005	104,6	124,7			

Tendance
(2000=100)
Ensemble de l'industrie ;
après élimination des
variations saisonnières et
accidentelles

Indices bruts :
Tendance :



Comparaison du dernier
trimestre avec le
trimestre précédent
Tendance
(2000=100)

↗↗ > 2.5%
↗ 0.5% à 2.5%
→ -0.5% à 0.5%
↘ -2.5% à -0.5%
↘↘ < -2.5%

BE : Belgique
VL : Flandre
WA : Wallonie
BR : Bruxelles

Branches d'activité / Grands regroupements industriels	BE	VL	WA	BR
Ensemble de l'industrie	→	→	→	→
Ensemble de l'industrie, à l'exclusion de la construction	→	↘	→	→
Biens intermédiaires	↘	↘	→	↗↗
Biens d'investissement	→	↘	→	↘↘
Biens de consommation durables	↘	→	→	↘↘
Biens de consommation non-durables	→	→	↗	↘
Industries extractives	↘	↘	→	
Industries agricoles et alimentaires	→	↗	↗	↗↗
Textile, habillement, cuir et chaussure	↘	↘	↘↘	↘
Papier et carton; édition et imprimerie	→	↗	↘	↗
Industrie chimique, du caoutchouc et des plastiques	↗	→	↗	↗↗
Fabrications métalliques	→	→	↗	↗
Produits minéraux non métalliques	→	→	↘	↘↘
Métallurgie	↘↘	↘	→	↘
Meubles	↘	↘	↘↘	
Électricité	↗	↗	↗	↗
Construction	→	↗	→	↘

SPF ECONOMIE, P.M.E., CLASSES MOYENNES ET ENERGIE COMMUNIQUE DE PRESSE

Jeudi 1 décembre 2005

Troisième trimestre 2005 : masse salariale industrie : -1,1% ; construction : +1,0%

Pour la Belgique, le **montant global des salaires et traitements désaisonnalisés** payés dans l'industrie, à l'exclusion de la construction, a diminué de 1,1% dans le troisième trimestre de 2005 par rapport au trimestre précédent; dans la construction, on constate une augmentation de 1,0%.

La **tendance** du dernier trimestre, comparé au trimestre précédent montre une baisse (-0,6%) pour le Royaume. Au niveau régional, la masse salariale en Flandre a diminué de 0,5%, en Wallonie la masse salariale est statu quo (+0,1%)*.

Une répartition selon le type de produits donne -0,3% pour les biens intermédiaires, +1,1% pour les biens d'investissements, +1,3% pour les biens de consommation durables et +0,4% pour les biens de consommation non durables. La construction, d'autre part, a augmenté de 0,9%.

Prochain communiqué de presse : **2/3/2006**

*
* *

Reproduction autorisée moyennant indication de la source : SPF Economie – Direction générale Statistiques

Sur la page suivante, vous trouverez les tableaux et graphiques annexes.

Plus d'informations sur la conjoncture !

⇒ pour une vue globale de la conjoncture en Belgique et en Europe, consultez le portail conjoncturel (en 4 langues) :
<http://statbel.fgov.be/indicators>

⇒ Tous les renseignements méthodologiques peuvent être obtenus auprès le service Conjoncture.

⇒ Il est possible d'obtenir des données sur la masse salariale plus détaillées (par sous-secteur, par région) ou traitées de façon plus approfondie (par ex : désaisonnalisées), soit ponctuellement soit en s'abonnant.

⇒ Outre les indices de la masse salariale, nous calculons beaucoup d'autres indicateurs : indices des heures travaillées, la production, nouvelles commandes, nombre d'employés, etc.

** les programmes de désaisonnalisation et calcul de tendance considèrent chaque série en soi ; de ce fait, il est possible que l'addition des résultats partiels (des régions ou des types de produits) ne correspondent pas avec les résultats globaux.*

Masse salariale

Indices bruts
(2000=100)

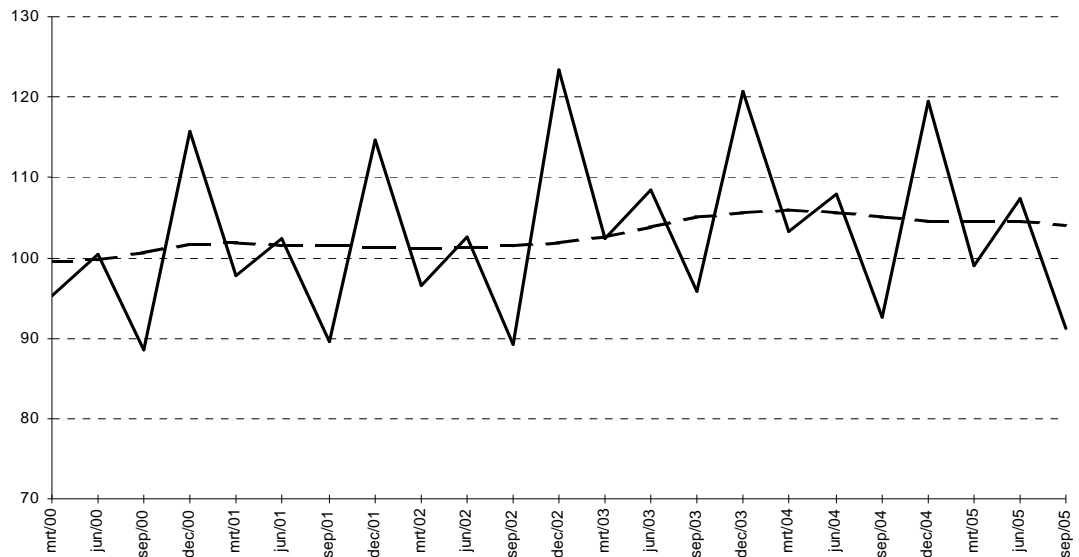
		I	II	III	IV	Année
Ensemble de l'industrie	2004	103,3	107,9	92,6	119,4	105,8
	2005	99,08	107,4	91,11		
Ensemble de l'industrie, à l'exclusion de la construction	2004	101	104,1	89,97	118	103,3
	2005	97,89	103,6	88,53		
Industries extractives	2004	90,44	92,91	80,84	107,6	93,0
	2005	89,98	93,79	78,08		
Industrie manufacturière	2004	100,9	104,1	89,7	117,8	103,1
	2005	97,91	102,7	88,26		
Production et distribution d'électricité, de gaz et d'eau	2004	102,6	105,6	94,97	122,1	106,3
	2005	97,89	119,8	93,72		
Construction	2004	115	128	106,5	125,9	118,8
	2005	104,6	128,3	104,8		

**Tendance
(2000 =100)**

Ensemble de l'industrie ;
après élimination des
variations saisonnières et
accidentelles

Indices bruts :

Tendance :



**Comparaison du dernier
trimestre avec le
trimestre précédent**

Tendance
(2000=100)

↗↗ > 2.5%
↗ 0.5% à 2.5%
→ -0.5% à 0.5%
↘ -2.5% à -0.5%
↘↘ < -2.5%

BE : Belgique
VL : Flandre
WA : Wallonie
BR : Bruxelles

Branches d'activité / Grands regroupements industriels	BE	VL	WA	BR
Ensemble de l'industrie	→	→	→	↘
Ensemble de l'industrie, à l'exclusion de la construction	↘	→	→	↘
Biens intermédiaires	→	↘	↘	↘
Biens d'investissement	↗	↗	↘↘	↘↘
Biens de consommation durables	↗	→	↘	↘↘
Biens de consommation non-durables	→	→	↗	↘
Industries extractives	→	→	↘	
Industries agricoles et alimentaires	→	→	↗	↗
Textile, habillement, cuir et chaussure	↘↘	↘	↘↘	↘
Papier et carton; édition et imprimerie	→	↗	→	↘
Industrie chimique, du caoutchouc et des plastiques	→	→	↗	↘
Fabrications métalliques	→	→	→	↘
Produits minéraux non métalliques	↘	→	↘	↘↘
Métallurgie	↘↘	↘	→	↗↗
Meubles	↘	↘	↘	
Électricité	→	→	→	→
Construction	↗	↗	→	↗

SPF ECONOMIE, P.M.E., CLASSES MOYENNES ET ENERGIE
DIRECTION GENERALE STATISTIQUE ET INFORMATION ECONOMIQUE
COMMUNIQUE DE PRESSE

Jeudi 2 mars 2006

**Quatrième trimestre 2005 : masse salariale
industrie : -0,6% ; construction : -0,4%**

Pour la Belgique, le **montant global des salaires et traitements désaisonnalisés** payés dans l'industrie, à l'exclusion de la construction, a diminué de 0,6% dans le quatrième trimestre de 2005 par rapport au trimestre précédent; dans la construction, on constate une diminution de 0,4%.

La **tendance** du dernier trimestre, comparé au trimestre précédent montre une baisse (-0,6%) pour le Royaume. Au niveau régional, la masse salariale en Flandre a diminué de 0,5%, en Wallonie la masse salariale on constate une diminution de 0,2%*.

Une répartition selon le type de produits donne +0,0% pour les biens intermédiaires, -0,5% pour les biens d'investissements, +0,8% pour les biens de consommation durables et +0,4% pour les biens de consommation non durables. La construction, d'autre part, a augmenté de 0,5%.

Prochain communiqué de presse : **1/6/2006**

*

* *

*Reproduction autorisée moyennant indication de la source : **SPF Economie – Direction générale Statistiques***

Sur la page suivante, vous trouverez les tableaux et graphiques annexes.

Plus d'informations sur la conjoncture !

⇒ pour une vue globale de la conjoncture en Belgique et en Europe, consultez le portail conjoncturel (en 4 langues) :
<http://statbel.fgov.be/indicators>

⇒ Tous les renseignements méthodologiques peuvent être obtenus auprès le service Conjoncture.

⇒ Il est possible d'obtenir des données sur la masse salariale plus détaillées (par sous-secteur, par région) ou traitées de façon plus approfondie (par ex : désaisonnalisées), soit ponctuellement soit en s'abonnant.

⇒ Outre les indices de la masse salariale, nous calculons beaucoup d'autres indicateurs : indices des heures travaillées, la production, nouvelles commandes, nombre d'employés, etc.

** les programmes de désaisonnalisation et calcul de tendance considèrent chaque série en soi ; de ce fait, il est possible que l'addition des résultats partiels (des régions ou des types de produits) ne corresponde pas avec les résultats globaux.*

Masse salariale

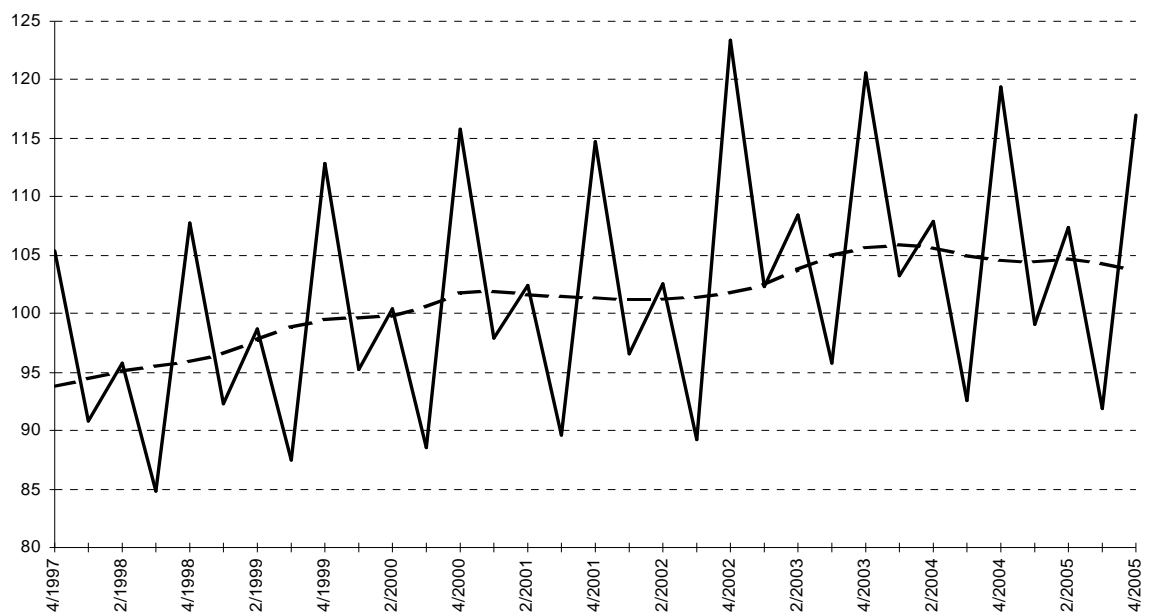
Indices bruts
(2000=100)

		I	II	III	IV	Année
Ensemble de l'industrie	2004	103,3	107,9	92,6	119,4	105,8
	2005	99,08	107,4	91,94	117,1	103,9
Ensemble de l'industrie, à l'exclusion de la construction	2004	101	104,1	89,97	118	103,3
	2005	97,89	103,6	89,15	115,6	101,6
Industries extractives	2004	90,44	92,91	80,84	107,6	93,0
	2005	89,98	93,79	77,8	101,6	90,8
Industrie manufacturière	2004	100,9	104,1	89,7	117,8	103,1
	2005	97,91	102,7	88,92	115	101,1
Production et distribution d'électricité, de gaz et d'eau	2004	102,6	105,6	94,97	122,1	106,3
	2005	97,89	119,8	93,85	127,9	109,9
Construction	2004	115	128	106,5	125,9	118,8
	2005	104,6	128,3	106,8	123,7	115,8

Tendance
(2000 =100)
Ensemble de l'industrie ;
après élimination des
variations saisonnières et
accidentelles

Indices bruts :

Tendance :



**Comparaison du dernier
trimestre avec le
trimestre précédent**
Tendance
(2000=100)

↗↗ > 2.5%
↗ 0.5% à 2.5%
→ -0.5% à 0.5%
↘ -2.5% à -0.5%
↘↘ < -2.5%

BE : Belgique
VL : Flandre
WA : Wallonie
BR : Bruxelles

Branches d'activité / Grands regroupements industriels	BE	VL	WA	BR
Ensemble de l'industrie	↘	↘	→	↘
Ensemble de l'industrie, à l'exclusion de la construction	↘	→	→	↘↘
Biens intermédiaires	→	→	→	↘↘
Biens d'investissement	→	↗	↘	↘↘
Biens de consommation durables	↗	→	→	↘↘
Biens de consommation non-durables	→	→	↗	↘
Industries extractives	↘	→	↘	
Industries agricoles et alimentaires	→	→	↗	→
Textile, habillement, cuir et chaussure	↘	↘	↘	→
Papier et carton; édition et imprimerie	↘	→	↗	↘↘
Industrie chimique, du caoutchouc et des plastiques	↗	→	↗	↘↘
Fabrications métalliques	→	→	→	↘
Produits minéraux non métalliques	↘↘	↘	→	→
Métallurgie	↘	↗	↘	↘↘
Meubles	↘	↗	→	
Électricité	↘	↘	→	→
Construction	→	→	→	→

SPF ECONOMIE, P.M.E., CLASSES MOYENNES ET ENERGIE
DIRECTION GENERALE STATISTIQUE ET INFORMATION ECONOMIQUE
COMMUNIQUE DE PRESSE

Jeudi 8 juin 2006

**Premier trimestre 2006 : masse salariale
industrie : -1,8% ; construction : +0,5%**

Pour la Belgique, le **montant global des salaires et traitements désaisonnalisés** payés dans l'industrie, à l'exclusion de la construction, a diminué de 1,8% dans le premier trimestre de 2006 par rapport au trimestre précédent; dans la construction, on constate une augmentation de 0,5%.

La **tendance** du dernier trimestre, comparé au trimestre précédent montre une baisse (-1,2%) pour le Royaume. Au niveau régional, la masse salariale en Flandre est restée stable (+0,0%), en Wallonie la masse salariale on constate une diminution de 0,5%*.

Une répartition selon le type de produits donne +0,8% pour les biens intermédiaires, +0,1% pour les biens d'investissements, +0,6% pour les biens de consommation durables et +0,3% pour les biens de consommation non durables. La construction, d'autre part, a augmenté de 0,9%.

Prochain communiqué de presse : **7/9/2006**

*

* *

*Reproduction autorisée moyennant indication de la source : **SPF Economie – Direction générale Statistiques***

Sur la page suivante, vous trouverez les tableaux et graphiques annexes.

Plus d'informations sur la conjoncture !

⇒ pour une vue globale de la conjoncture en Belgique et en Europe, consultez le portail conjoncturel (en 4 langues) :
<http://statbel.fgov.be/indicators>

⇒ Tous les renseignements méthodologiques peuvent être obtenus auprès le service Conjoncture.

⇒ Il est possible d'obtenir des données sur la masse salariale plus détaillées (par sous-secteur, par région) ou traitées de façon plus approfondie (par ex : désaisonnalisées), soit ponctuellement soit en s'abonnant.

⇒ Outre les indices de la masse salariale, nous calculons beaucoup d'autres indicateurs : indices des heures travaillées, la production, nouvelles commandes, nombre d'employés, etc.

** les programmes de désaisonnalisation et calcul de tendance considèrent chaque série en soi ; de ce fait, il est possible que l'addition des résultats partiels (des régions ou des types de produits) ne corresponde pas avec les résultats globaux.*

Masse salariale

Indices bruts
(2000=100)

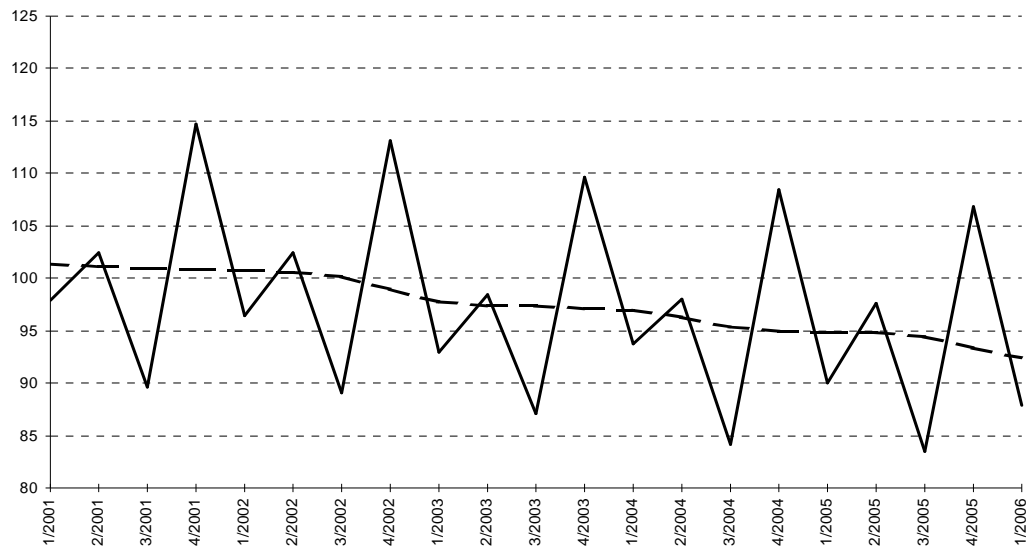
		I	II	III	IV	Année
Ensemble de l'industrie	2005	89,98	97,57	83,5	106,9	94,5
	2006	87,86				
Ensemble de l'industrie, à l'exclusion de la construction	2005	90,56	95,8	82,47	107,6	94,1
	2006	87,04				
Industries extractives	2005	85,58	89,2	73,99	97,51	86,6
	2006	86,65				
Industrie manufacturière	2005	90,13	94,49	81,85	106,5	93,2
	2006	85,95				
Production et distribution d'électricité, de gaz et d'eau	2005	97,73	119,6	93,69	126,9	109,5
	2006	106,4				
Construction	2005	87,12	106,9	88,91	103,4	96,6
	2006	92,17				

Tendance
(2000 =100)

Ensemble de l'industrie ;
après élimination des
variations saisonnières et
accidentelles

Indices bruts :

Tendance :



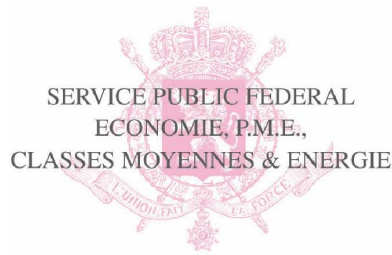
Comparaison du dernier trimestre avec le trimestre précédent

Tendance
(2000=100)

↗↗ > 2.5%
↗ 0.5% à 2.5%
→ -0.5% à 0.5%
↘ -2.5% à -0.5%
↘↘ < -2.5%

BE : Belgique
VL : Flandre
WA : Wallonie
BR : Bruxelles

Branches d'activité / Grands regroupements industriels	BE	VL	WA	BR
Ensemble de l'industrie	↘	↘	↘	→
Ensemble de l'industrie, à l'exclusion de la construction	↘	→	↘	↘
Biens intermédiaires	↗	→	→	↗↗
Biens d'investissement	→	↘	→	↘↘
Biens de consommation durables	↗	→	↘	↘
Biens de consommation non-durables	→	→	↗	↘
Industries extractives	→	→	→	
Industries agricoles et alimentaires	→	→	→	↘↘
Textile, habillement, cuir et chaussure	↘	↘	↘	→
Papier et carton; édition et imprimerie	→	↗	→	↘
Industrie chimique, du caoutchouc et des plastiques	↗	→	↗	↗
Fabrications métalliques	→	→	→	↘
Produits minéraux non métalliques	↘↘	↘	→	→
Métallurgie	→	↗	↘	↘↘
Meubles	↗	→	→	
Électricité	→	→	↘	→
Construction	→	→	→	→



SPF ECONOMIE, P.M.E., CLASSES MOYENNES ET ENERGIE
DIRECTION GENERALE STATISTIQUE ET INFORMATION ECONOMIQUE
COMMUNIQUE DE PRESSE

Jeudi 7 septembre 2006

**Deuxième trimestre 2006 : masse salariale
industrie : +0,2% ; construction : +1,2%**

Pour la Belgique, le **montant global des salaires et traitements désaisonnalisés** payés dans l'industrie, à l'exclusion de la construction, a augmenté de 0,2% dans le deuxième trimestre de 2006 par rapport au trimestre précédent; dans la construction, on constate une augmentation de 1,2%.

La **tendance** du dernier trimestre, comparé au trimestre précédent montre une légère hausse (+0,2%) pour le Royaume. Au niveau régional, la masse salariale en Flandre a augmenté de 0,7%, en Wallonie la masse salariale on constate une augmentation de 0,3%*.

Une répartition selon le type de produits donne +1,0% pour les biens intermédiaires, +0,7% pour les biens d'investissements, -0,5% pour les biens de consommation durables et +0,3% pour les biens de consommation non durables. La construction, d'autre part, a augmenté de 1,0%.

Prochain communiqué de presse : **7/12/2006**

*

* *

*Reproduction autorisée moyennant indication de la source : **SPF Economie – Direction générale Statistiques***

Sur la page suivante, vous trouverez les tableaux et graphiques annexes.

Plus d'informations sur la conjoncture !

⇒ pour une vue globale de la conjoncture en Belgique et en Europe, consultez le portail conjoncturel (en 4 langues) :
<http://statbel.fgov.be/indicators>

⇒ Tous les renseignements méthodologiques peuvent être obtenus auprès le service Conjoncture.

⇒ Il est possible d'obtenir des données sur la masse salariale plus détaillées (par sous-secteur, par région) ou traitées de façon plus approfondie (par ex : désaisonnalisées), soit ponctuellement soit en s'abonnant.

⇒ Outre les indices de la masse salariale, nous calculons beaucoup d'autres indicateurs : indices des heures travaillées, la production, nouvelles commandes, nombre d'employés, etc.

** les programmes de désaisonnalisation et calcul de tendance considèrent chaque série en soi ; de ce fait, il est possible que l'addition des résultats partiels (des régions ou des types de produits) ne corresponde pas avec les résultats globaux.*

Conjoncture : 02.548.64.82; annelies.pots@statbel.mineco.fgov.be

Centre d'info : 02.277.55.04; info.stat@mineco.fgov.be

<http://statbel.fgov.be>

Masse salariale

Indices bruts
(2000=100)

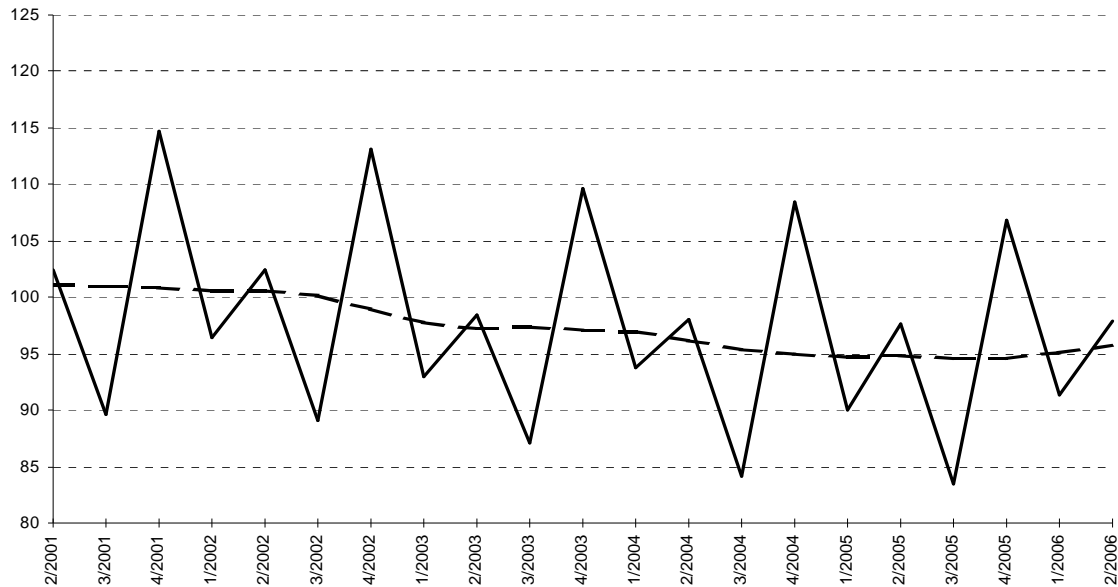
		I	II	III	IV	Année
Ensemble de l'industrie	2005	89,98	97,57	83,5	106,9	94,5
	2006	91,41	97,84			
Ensemble de l'industrie, à l'exclusion de la construction	2005	90,56	95,8	82,47	107,6	94,1
	2006	91,23	96,03			
Industries extractives	2005	85,58	89,2	73,99	97,51	86,6
	2006	86,05	87,87			
Industrie manufacturière	2005	90,13	94,49	81,85	106,5	93,2
	2006	90,37	94,56			
Production et distribution d'électricité, de gaz et d'eau	2005	97,73	119,6	93,69	126,9	109,5
	2006	106,6	123,6			
Construction	2005	87,12	106,9	88,91	103,4	96,6
	2006	92,44	107,2			

Tendance
(2000 = 100)

Ensemble de l'industrie ;
après élimination des
variations saisonnières et
accidentelles

Indices bruts :

Tendance :



**Comparaison du dernier
trimestre avec le
trimestre précédent**

Tendance
(2000=100)

↗↗ > 2.5%
↗ 0.5% à 2.5%
→ -0.5% à 0.5%
↘ -2.5% à -0.5%
↘↘ < -2.5%

BE : Belgique
VL : Flandre
WA : Wallonie
BR : Bruxelles

Branches d'activité / Grands regroupements industriels	BE	VL	WA	BR
Ensemble de l'industrie	↗	→	→	↘
Ensemble de l'industrie, à l'exclusion de la construction	→	↗	→	↘
Biens intermédiaires	↗	↗	→	↗↗
Biens d'investissement	↗	→	↗	↘↘
Biens de consommation durables	→	→	↘	↘
Biens de consommation non-durables	→	→	↗	↘
Industries extractives	→	↘	→	
Industries agricoles et alimentaires	→	→	→	↘↘
Textile, habillement, cuir et chaussure	↘	↘	↘	↗
Papier et carton; édition et imprimerie	→	↗	↘	→
Industrie chimique, du caoutchouc et des plastiques	↗	→	↗	↗↗
Fabrications métalliques	→	→	→	↘
Produits minéraux non métalliques	↗↗	→	↘	→
Métallurgie	↘	→	↘	↘↘
Meubles	↗	→	→	
Électricité	→	→	↘↘	→
Construction	↗	↗	↗	↗

**DIRECTION GENERALE STATISTIQUE ET INFORMATION ECONOMIQUE
COMMUNIQUE DE PRESSE**

Jeudi 21 décembre 2006

**Troisième trimestre 2006 : masse salariale
industrie : -0,2% ; construction : statu quo**

Pour la Belgique, le **montant global des salaires et traitements désaisonnalisés** payés dans l'industrie, à l'exclusion de la construction, a diminué de 0,2% dans le troisième trimestre de 2006 par rapport au trimestre précédent; dans la construction, on observe un statu quo (+0,0%).

La **tendance** du dernier trimestre, comparé au trimestre précédent montre un statu quo (+0,0%) pour le Royaume. Au niveau régional, la masse salariale en Flandre a diminué de 0,5%, en Wallonie la masse salariale on constate une augmentation de 0,2%*.

Une répartition selon le type de produits donne -0,5% pour les biens intermédiaires, +0,4% pour les biens d'investissements, -0,9% pour les biens de consommation durables et +0,2% pour les biens de consommation non durables. La construction, d'autre part, a augmenté de 0,7%.

Prochain communiqué de presse : **1/3/2007**

*

* *

Reproduction autorisée moyennant indication de la source : SPF Economie – Direction générale Statistiques

Sur la page suivante, vous trouverez les tableaux et graphiques annexes.

Plus d'informations sur la conjoncture !

⇒ pour une vue globale de la conjoncture en Belgique et en Europe, consultez le portail conjoncturel (en 4 langues) :
<http://statbel.fgov.be/indicators>

⇒ Tous les renseignements méthodologiques peuvent être obtenus auprès le service Conjoncture.

⇒ Il est possible d'obtenir des données sur la masse salariale plus détaillées (par sous-secteur, par région) ou traitées de façon plus approfondie (par ex : désaisonnalisées), soit ponctuellement soit en s'abonnant.

⇒ Outre les indices de la masse salariale, nous calculons beaucoup d'autres indicateurs : indices des heures travaillées, la production, nouvelles commandes, nombre d'employés, etc.

** les programmes de désaisonnalisation et calcul de tendance considèrent chaque série en soi ; de ce fait, il est possible que l'addition des résultats partiels (des régions ou des types de produits) ne corresponde pas avec les résultats globaux.*

Masse salariale

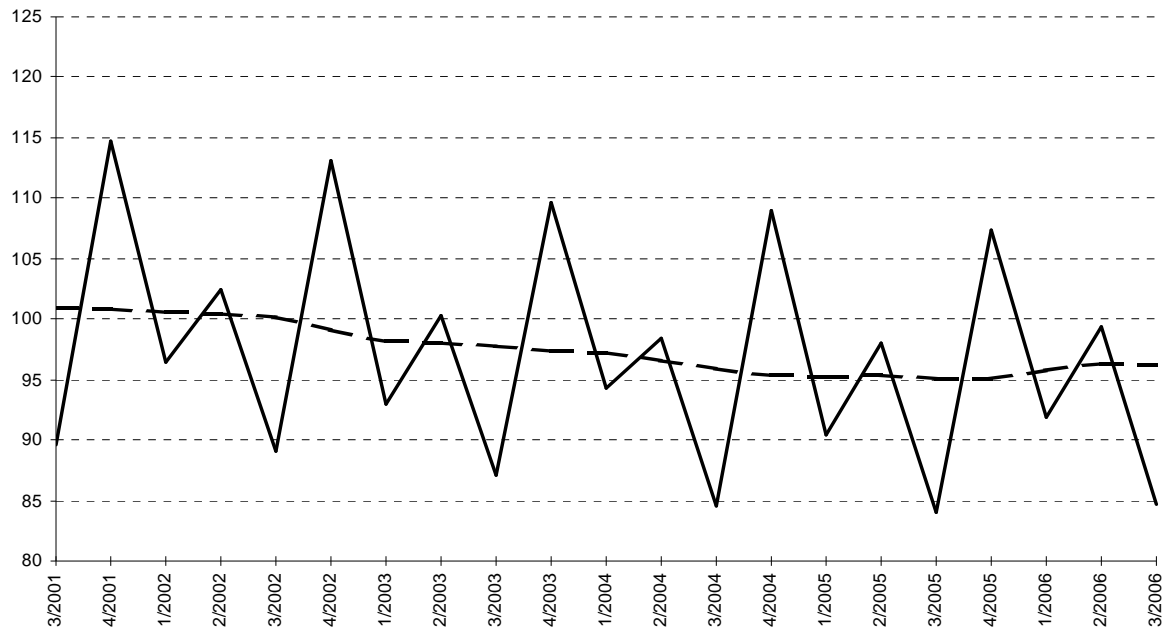
Indices bruts
(2000=100)

		I	II	III	IV	Année
Ensemble de l'industrie	2005	90,45	98,08	83,94	107,4	95,0
	2006	91,89	99,31	84,67		
Ensemble de l'industrie, à l'exclusion de la construction	2005	91,1	96,37	82,97	108,2	94,7
	2006	91,78	97,46	83,64		
Industries extractives	2005	85,56	89,18	73,98	97,49	86,6
	2006	86,04	88,37	73,92		
Industrie manufacturière	2005	90,68	95,06	82,35	107,1	93,8
	2006	90,92	96,07	82,89		
Production et distribution d'électricité, de gaz et d'eau	2005	98,31	120,3	94,25	127,6	110,1
	2006	107,2	123,7	97,52		
Construction	2005	87,18	106,9	88,97	103,5	96,6
	2006	92,5	108,8	89,93		

**Tendance
(2000 =100)**
Ensemble de l'industrie ;
après élimination des
variations saisonnières et
accidentelles

Indices bruts :

Tendance :



**Comparaison du dernier
trimestre avec le
trimestre précédent**
Tendance
(2000=100)

↗↗ > 2.5%
↗ 0.5% à 2.5%
→ -0.5% à 0.5%
↘ -2.5% à -0.5%
↘↘ < -2.5%

BE : Belgique
VL : Flandre
WA : Wallonie
BR : Bruxelles

Branches d'activité / Grands regroupements industriels	BE	VL	WA	BR
Ensemble de l'industrie	→	→	→	↘
Ensemble de l'industrie, à l'exclusion de la construction	→	↘	→	↘
Biens intermédiaires	↘	↘	↘	↘
Biens d'investissement	→	↗	↘	↘
Biens de consommation durables	↘	↗	↘↘	↘
Biens de consommation non-durables	→	→	↗	↘
Industries extractives	→	↘	→	
Industries agricoles et alimentaires	→	→	→	↘↘
Textile, habillement, cuir et chaussure	↘	→	→	↘↘
Papier et carton; édition et imprimerie	↘	↗	→	↘
Industrie chimique, du caoutchouc et des plastiques	→	→	↗	↘
Fabrications métalliques	→	→	→	→
Produits minéraux non métalliques	↗	↗↗	→	→
Métallurgie	↘	→	↘	↘
Meubles	→	↘	→	
Électricité	↘	↘	↘	→
Construction	↗	↗	↗	↗

**DIRECTION GENERALE STATISTIQUE ET INFORMATION ECONOMIQUE
COMMUNIQUE DE PRESSE**

Jeudi 1 mars 2007

**Quatrième trimestre 2006 : masse salariale
industrie : -0,1% ; construction : +2,2%**

Pour la Belgique, le **montant global des salaires et traitements désaisonnalisés** payés dans l'industrie, à l'exclusion de la construction, a diminué de 0,1% dans le quatrième trimestre de 2006 par rapport au trimestre précédent; dans la construction, on constate une augmentation de 2,2%.

La **tendance** du dernier trimestre, comparé au trimestre précédent montre un statu quo (+0,0%) pour le Royaume. Au niveau régional, la masse salariale en Flandre a diminué de 0,3%, en Wallonie la masse salariale on constate une diminution de 0,1%*.

Une répartition selon le type de produits donne +0,1% pour les biens intermédiaires, -0,2% pour les biens d'investissements, +0,9% pour les biens de consommation durables et +0,1% pour les biens de consommation non durables. La construction, d'autre part, a augmenté de 1,1%.

Prochain communiqué de presse : **31/5/2007**

*

* *

*Reproduction autorisée moyennant indication de la source : **SPF Economie – Direction générale Statistiques***

Sur la page suivante, vous trouverez les tableaux et graphiques annexes.

Plus d'informations sur la conjoncture !

⇒ pour une vue globale de la conjoncture en Belgique et en Europe, consultez le portail conjoncturel (en 4 langues) :
<http://statbel.fgov.be/indicators>

⇒ Tous les renseignements méthodologiques peuvent être obtenus auprès le service Conjoncture.

⇒ Il est possible d'obtenir des données sur la masse salariale plus détaillées (par sous-secteur, par région) ou traitées de façon plus approfondie (par ex : désaisonnalisées), soit ponctuellement soit en s'abonnant.

⇒ Outre les indices de la masse salariale, nous calculons beaucoup d'autres indicateurs : indices des heures travaillées, la production, nouvelles commandes, nombre d'employés, etc.

* *les programmes de désaisonnalisation et calcul de tendance considèrent chaque série en soi ; de ce fait, il est possible que l'addition des résultats partiels (des régions ou des types de produits) ne corresponde pas avec les résultats globaux.*

Masse salariale

Indices bruts
(2000=100)

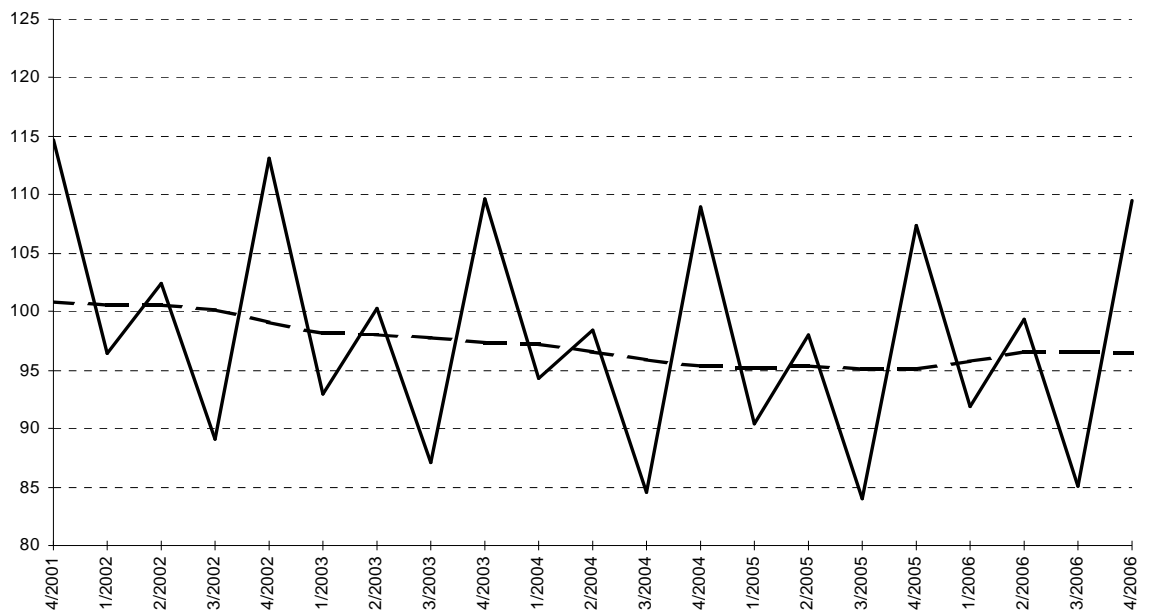
		I	II	III	IV	Année
Ensemble de l'industrie	2005	90,45	98,08	83,94	107,4	95,0
	2006	91,89	99,31	85,13	109,5	96,5
Ensemble de l'industrie, à l'exclusion de la construction	2005	91,1	96,37	82,97	108,2	94,7
	2006	91,78	97,46	84,2	109,5	95,7
Industries extractives	2005	85,56	89,18	73,98	97,49	86,6
	2006	86,04	88,37	74,26	105,3	88,5
Industrie manufacturière	2005	90,68	95,06	82,35	107,1	93,8
	2006	90,92	96,07	83,48	108,3	94,7
Production et distribution d'électricité, de gaz et d'eau	2005	98,31	120,3	94,25	127,6	110,1
	2006	107,2	123,7	97,49	131,1	114,9
Construction	2005	87,18	106,9	88,97	103,5	96,6
	2006	92,5	108,8	89,93	109,8	100,3

Tendance
(2000 =100)

Ensemble de l'industrie ;
après élimination des
variations saisonnières et
accidentelles

Indices bruts :

Tendance :



Comparaison du dernier
trimestre avec le
trimestre précédent

Tendance
(2000=100)

↗↗ > 2.5%
↗ 0.5% à 2.5%
→ -0.5% à 0.5%
↘ -2.5% à -0.5%
↘↘ < -2.5%

BE : Belgique
VL : Flandre
WA : Wallonie
BR : Bruxelles

Branches d'activité / Grands regroupements industriels	BE	VL	WA	BR
Ensemble de l'industrie	→	→	→	↘
Ensemble de l'industrie, à l'exclusion de la construction	→	→	→	↘
Biens intermédiaires	→	→	↘	↘↘
Biens d'investissement	→	↘↘	↗↗	↘↘
Biens de consommation durables	↗	↗	↘↘	↘
Biens de consommation non-durables	→	→	↗	↘
Industries extractives	↗	→	↗	
Industries agricoles et alimentaires	↘	→	↗	↘↘
Textile, habillement, cuir et chaussure	↗	→	↗	↘↘
Papier et carton; édition et imprimerie	↘	→	→	↘↘
Industrie chimique, du caoutchouc et des plastiques	→	→	↗	↘↘
Fabrications métalliques	→	→	↗	↘
Produits minéraux non métalliques	↘	↗↗	→	→
Métallurgie	→	↗	↘	↘
Meubles	→	→	→	
Électricité	→	→	↘	→
Construction	↗	↗	↗	↗

**DIRECTION GENERALE STATISTIQUE ET INFORMATION ECONOMIQUE
COMMUNIQUE DE PRESSE**

Jeudi 31 mai 2007

**Premier trimestre 2007 : masse salariale
industrie : -0,2% ; construction : +1,5%**

Pour la Belgique, le **montant global des salaires et traitements désaisonnalisés** payés dans l'industrie, à l'exclusion de la construction, a diminué de 0,2% dans le premier trimestre de 2007 par rapport au trimestre précédent; dans la construction, on constate une augmentation de 1,5%.

La **tendance** du dernier trimestre, comparé au trimestre précédent montre un statu quo (+0,0%) pour le Royaume. Au niveau régional, la masse salariale en Flandre a diminué de 0,2%, en Wallonie on constate une augmentation de 0,1%*.

Une répartition selon le type de produits donne +0,2% pour les biens intermédiaires, +0,0% pour les biens d'investissements, -0,2% pour les biens de consommation durables et +0,2% pour les biens de consommation non durables. La construction, d'autre part, a augmenté de 1,2%.

Prochain communiqué de presse : **6/9/2006**

*

* *

Reproduction autorisée moyennant indication de la source : SPF Economie – Direction générale Statistiques

Sur la page suivante, vous trouverez les tableaux et graphiques annexes.

Plus d'informations sur la conjoncture !

⇒ pour une vue globale de la conjoncture en Belgique et en Europe, consultez le portail conjoncturel (en 4 langues) :
<http://statbel.fgov.be/indicators>

⇒ Tous les renseignements méthodologiques peuvent être obtenus auprès du service Conjoncture.

⇒ Il est possible d'obtenir des données sur la masse salariale plus détaillées (par sous-secteur, par région) ou traitées de façon plus approfondie (par ex : désaisonnalisées), soit ponctuellement soit en s'abonnant.

⇒ Outre les indices de la masse salariale, nous calculons beaucoup d'autres indicateurs : indices des heures travaillées, production, nouvelles commandes, nombre d'employés, etc.

** les programmes de désaisonnalisation et calcul de tendance considèrent chaque série en soi ; de ce fait, il est possible que l'addition des résultats partiels (des régions ou des types de produits) ne corresponde pas avec les résultats globaux.*

Masse salariale

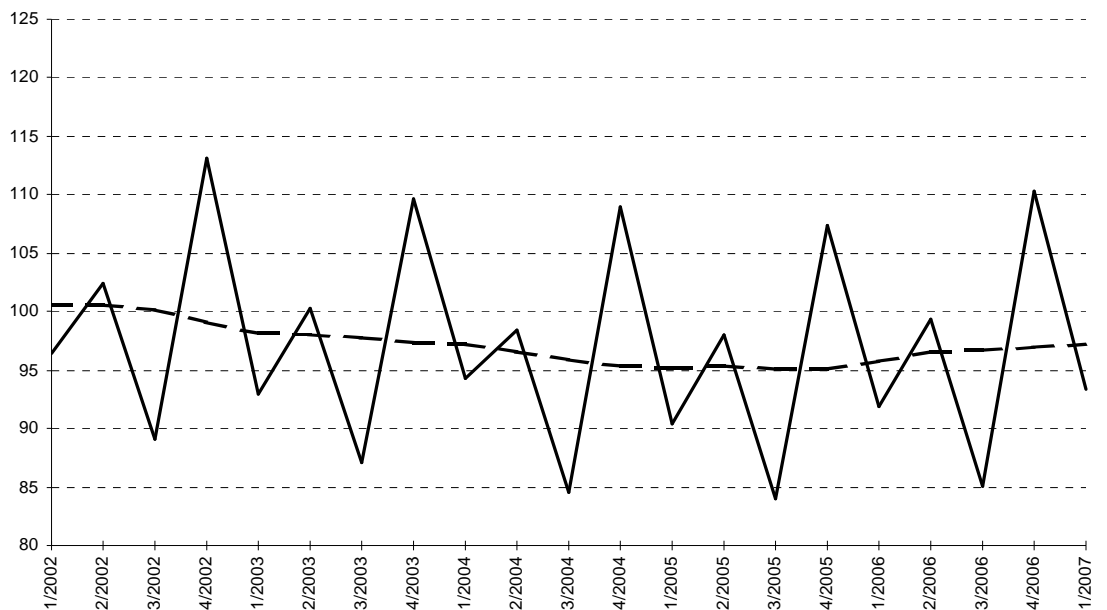
Indices bruts
(2000=100)

		I	II	III	IV	Année
Ensemble de l'industrie	2006	91,89	99,31	85,13	110,3	96,7
	2007	93,33				
Ensemble de l'industrie, à l'exclusion de la construction	2006	91,78	97,46	84,2	110,3	95,9
	2007	92,36				
Industries extractives	2006	86,04	88,37	74,26	100,2	87,2
	2007	90,28				
Industrie manufacturière	2006	90,92	96,07	83,48	109,2	94,9
	2007	91,29				
Production et distribution d'électricité, de gaz et d'eau	2006	107,2	123,7	97,49	131,2	114,9
	2007	111,5				
Construction	2006	92,5	108,8	89,93	110,3	100,4
	2007	98,41				

Tendance
(2000 =100)
Ensemble de l'industrie ;
après élimination des
variations saisonnières et
accidentelles

Indices bruts :

Tendance :



**Comparaison du dernier
trimestre avec le
trimestre précédent**
Tendance
(2000=100)

↗↗ > 2.5%
↗ 0.5% à 2.5%
→ -0.5% à 0.5%
↘ -2.5% à -0.5%
↘↘ < -2.5%

BE : Belgique
VL : Flandre
WA : Wallonie
BR : Bruxelles

Branches d'activité / Grands regroupements industriels	BE	VL	WA	BR
Ensemble de l'industrie	→	→	↗	↘
Ensemble de l'industrie, à l'exclusion de la construction	→	→	→	↘
Biens intermédiaires	→	↘	→	↗
Biens d'investissement	→	↘↘	↘	↘↘
Biens de consommation durables	→	↘	↘↘	↘
Biens de consommation non-durables	→	→	↗	↘
Industries extractives	→	↗	↗	
Industries agricoles et alimentaires	→	→	→	↘↘
Textile, habillement, cuir et chaussure	↘	↘	↘↘	↘↘
Papier et carton; édition et imprimerie	↘	→	↘	↘
Industrie chimique, du caoutchouc et des plastiques	→	→	↗	↗↗
Fabrications métalliques	↗	↗	↘	→
Produits minéraux non métalliques	↘↘	↗↗	→	→
Métallurgie	↘	→	↘	↘↘
Meubles	↗	→	↗	
Électricité	↘	→	↘↘	→
Construction	↗	↗	↗	↗

**DIRECTION GENERALE STATISTIQUE ET INFORMATION ECONOMIQUE
COMMUNIQUE DE PRESSE**

Jeudi 6 septembre 2007

**Deuxième trimestre 2007 : masse salariale
industrie : +0,0% ; construction : -1,7%**

Pour la Belgique, le **montant global des salaires et traitements désaisonnalisés** payés dans l'industrie, à l'exclusion de la construction, est resté stable (+0,0%) dans le deuxième trimestre de 2007 par rapport au trimestre précédent; dans la construction, on constate une diminution de 1,7%.

La **tendance** du dernier trimestre, comparé au trimestre précédent montre une légère hausse (+0,1%) pour le Royaume. Au niveau régional, la masse salariale en Flandre a augmenté de 1,1%, en Wallonie on constate un statu quo (+0,0%)*.

Une répartition selon le type de produits donne +0,5% pour les biens intermédiaires, -0,3% pour les biens d'investissements, -0,6% pour les biens de consommation durables et +0,3% pour les biens de consommation non durables. La construction, d'autre part, a augmenté de 0,4%.

Prochain communiqué de presse : **6/12/2007**

*

* *

Reproduction autorisée moyennant indication de la source : SPF Economie – Direction générale Statistiques

Sur la page suivante, vous trouverez les tableaux et graphiques annexes.

Plus d'informations sur la conjoncture !

⇒ pour une vue globale de la conjoncture en Belgique et en Europe, consultez le portail conjoncturel (en 4 langues) :
<http://statbel.fgov.be/indicators>

⇒ Tous les renseignements méthodologiques peuvent être obtenus auprès du service Conjoncture.

⇒ Il est possible d'obtenir des données sur la masse salariale plus détaillées (par sous-secteur, par région) ou traitées de façon plus approfondie (par ex : désaisonnalisées), soit ponctuellement soit en s'abonnant.

⇒ Outre les indices de la masse salariale, nous calculons beaucoup d'autres indicateurs : indices des heures travaillées, production, nouvelles commandes, nombre d'employés, etc.

** les programmes de désaisonnalisation et calcul de tendance considèrent chaque série en soi ; de ce fait, il est possible que l'addition des résultats partiels (des régions ou des types de produits) ne corresponde pas avec les résultats globaux.*

Masse salariale

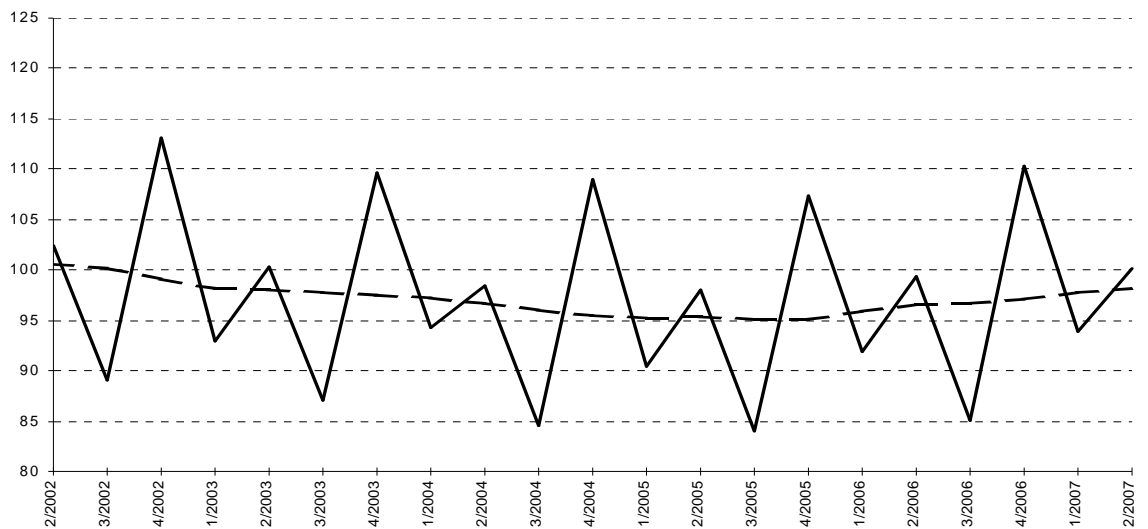
Indices bruts
(2000=100)

		I	II	III	IV	Année
Ensemble de l'industrie	2006	91,89	99,31	85,13	110,3	96,7
	2007	93,89	100,1			
Ensemble de l'industrie, à l'exclusion de la construction	2006	91,78	97,46	84,2	110,3	95,9
	2007	92,96	98,07			
Industries extractives	2006	86,04	88,37	74,26	100,2	87,2
	2007	90,45	96,91			
Industrie manufacturière	2006	90,92	96,07	83,48	109,2	94,9
	2007	91,93	96,27			
Production et distribution d'électricité, de gaz et d'eau	2006	107,2	123,7	97,49	131,2	114,9
	2007	111,5	131,9			
Construction	2006	92,5	108,8	89,93	110,3	100,4
	2007	98,73	110,7			

**Tendance
(2000=100)**
Ensemble de l'industrie ;
après élimination des
variations saisonnières et
accidentelles

Indices bruts :

Tendance :



**Comparaison du dernier
trimestre avec le
trimestre précédent**
Tendance
(2000=100)

↗↗ > 2.5%
↗ 0.5% à 2.5%
→ -0.5% à 0.5%
↘ -2.5% à -0.5%
↘↘ < -2.5%

BE : Belgique
VL : Flandre
WA : Wallonie
BR : Bruxelles

Branches d'activité / Grands regroupements industriels	BE	VL	WA	BR
Ensemble de l'industrie	→	→	→	↘↘
Ensemble de l'industrie, à l'exclusion de la construction	→	↗	→	↘↘
Biens intermédiaires	→	↗	→	↗↗
Biens d'investissement	→	↘	↘	↘↘
Biens de consommation durables	↘	↘	↘↘	→
Biens de consommation non-durables	→	→	↗	↘↘
Industries extractives	↗	↗	↗↗	
Industries agricoles et alimentaires	→	→	→	↘↘
Textile, habillement, cuir et chaussure	↘	↘	↘↘	↘↘
Papier et carton; édition et imprimerie	↘	↘	→	↘↘
Industrie chimique, du caoutchouc et des plastiques	→	→	↗	↗
Fabrications métalliques	↗	↗	↗	↘
Produits minéraux non métalliques	↘	↗	↘	→
Métallurgie	→	→	↘	↗
Meubles	↗↗	↗↗	→	
Électricité	→	→	↘↘	→
Construction	↗	↗	↗	↗

**DIRECTION GENERALE STATISTIQUE ET INFORMATION ECONOMIQUE
COMMUNIQUE DE PRESSE**

Jeudi 6 décembre 2007

***Troisième trimestre 2007 : masse salariale
industrie : -4,8% ; construction : -1,0%***

Pour la Belgique, le **montant global des salaires et traitements désaisonnalisés** payés dans l'industrie, à l'exclusion de la construction, a diminué de 4,8% dans le troisième trimestre de 2007 par rapport au trimestre précédent; dans la construction, on constate une diminution de 1,0%.

La **tendance** du dernier trimestre, comparé au trimestre précédent montre un statu quo (+0,0%) pour le Royaume. Au niveau régional, la masse salariale en Flandre a diminué de 0,4%, en Wallonie on constate une augmentation de 0,5%*.

Une répartition selon le type de produits donne -0,7% pour les biens intermédiaires, +0,0% pour les biens d'investissements, -0,1% pour les biens de consommation durables et +0,3% pour les biens de consommation non durables. La construction, d'autre part, a augmenté de 0,6%.

*

* *

*Mention de la source : **SPF Economie – Direction générale Statistiques***

Sur la page suivante, vous trouverez les tableaux et graphiques annexes.

Plus d'informations sur la conjoncture !

⇒ pour une vue globale de la conjoncture en Belgique et en Europe, consultez le portail conjoncturel (en 4 langues) :
<http://statbel.fgov.be/indicators>

⇒ Tous les renseignements méthodologiques peuvent être obtenus auprès du service Conjoncture.

⇒ Il est possible d'obtenir des données sur la masse salariale plus détaillées (par sous-secteur, par région) ou traitées de façon plus approfondie (par ex : désaisonnalisées), soit ponctuellement soit en s'abonnant.

⇒ Outre les indices de la masse salariale, nous calculons beaucoup d'autres indicateurs : indices des heures travaillées, production, nouvelles commandes, nombre d'employés, etc.

* *les programmes de désaisonnalisation et calcul de tendance considèrent chaque série en soi ; de ce fait, il est possible que l'addition des résultats partiels (des régions ou des types de produits) ne corresponde pas avec les résultats globaux.*

Masse salariale

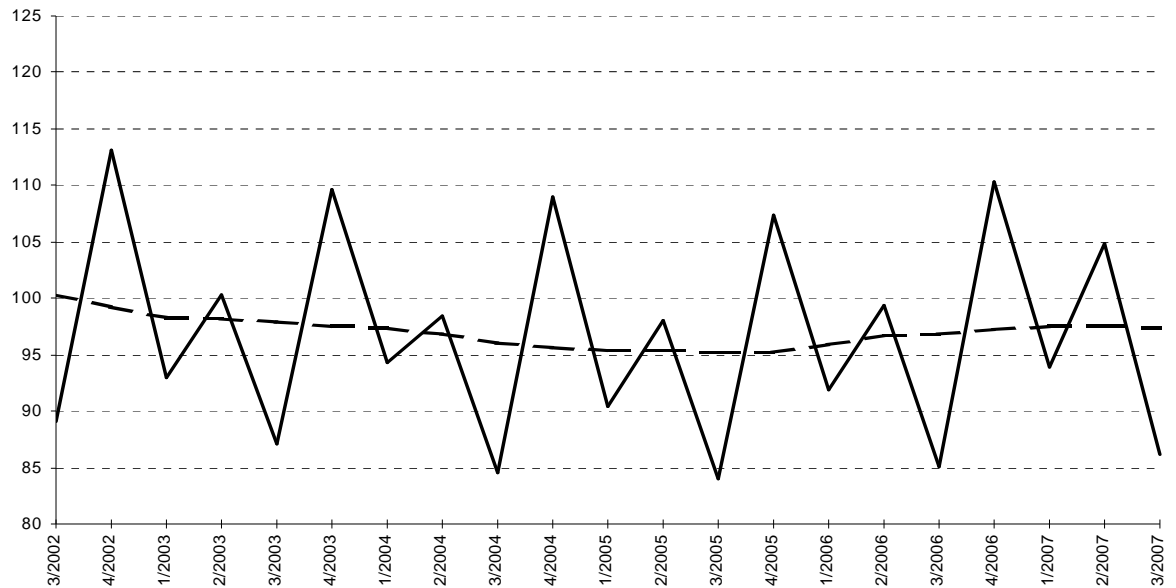
Indices bruts
(2000=100)

		I	II	III	IV	Année
Ensemble de l'industrie	2006	91,89	99,31	85,13	110,3	96,7
	2007	93,89	104,8	86,12		
Ensemble de l'industrie, à l'exclusion de la construction	2006	91,78	97,46	84,2	110,3	95,9
	2007	92,96	103,2	84,68		
Industries extractives	2006	86,04	88,37	74,26	100,2	87,2
	2007	90,45	94,29	78,15		
Industrie manufacturière	2006	90,92	96,07	83,48	109,2	94,9
	2007	91,93	101,7	83,76		
Production et distribution d'électricité, de gaz et d'eau	2006	107,2	123,7	97,49	131,2	114,9
	2007	111,5	130,5	101,5		
Construction	2006	92,5	108,8	89,93	110,3	100,4
	2007	98,73	113,1	93,62		

**Tendance
(2000=100)**
Ensemble de l'industrie ;
après élimination des
variations saisonnières et
accidentelles

Indices bruts :

Tendance :



**Comparaison du dernier
trimestre avec le
trimestre précédent**
Tendance
(2000=100)

↗↗ > 2.5%
↗ 0.5% à 2.5%
→ -0.5% à 0.5%
↘ -2.5% à -0.5%
↘↘ < -2.5%

BE : Belgique
VL : Flandre
WA : Wallonie
BR : Bruxelles

Branches d'activité / Grands regroupements industriels	BE	VL	WA	BR
Ensemble de l'industrie	→	→	↗	↘
Ensemble de l'industrie, à l'exclusion de la construction	→	→	↗	↘
Biens intermédiaires	↘	↘	↘	↗
Biens d'investissement	→	↘	↗	↘↘
Biens de consommation durables	→	↗	↘↘	↘↘
Biens de consommation non-durables	→	→	↗	↘↘
Industries extractives	→	→	→	
Industries agricoles et alimentaires	→	→	→	↗↗
Textile, habillement, cuir et chaussure	↘	↘	↘	↗↗
Papier et carton; édition et imprimerie	→	→	↘	↘
Industrie chimique, du caoutchouc et des plastiques	↗	→	↗	↗
Fabrications métalliques	→	→	↗	↘↘
Produits minéraux non métalliques	↘	↘	↘	→
Métallurgie	↘	→	↘	↘↘
Meubles	↘	↗	→	
Électricité	→	→	↘	→
Construction	↗	↗	↗	↗

**DIRECTION GENERALE STATISTIQUE ET INFORMATION ECONOMIQUE
COMMUNIQUE DE PRESSE**

Vendredi 11 avril 2008

**Quatrième trimestre 2007 : masse salariale
industrie : -2,4% ; construction : +1,6%**

Pour la Belgique, le **montant global des salaires et traitements désaisonnalisés** payés dans l'industrie, à l'exclusion de la construction, a diminué de 2,4% dans le quatrième trimestre de 2007 par rapport au trimestre précédent; dans la construction, on constate une augmentation de 1,6%.

La **tendance** du dernier trimestre, comparé au trimestre précédent montre une baisse (-1,0%) pour le Royaume. Au niveau régional, la masse salariale en Flandre a diminué de 0,7%, en Wallonie on constate une augmentation de 0,4%*.

Une répartition selon le type de produits donne -0,2% pour les biens intermédiaires, +0,4% pour les biens d'investissements, +0,0% pour les biens de consommation durables et +0,3% pour les biens de consommation non durables. La construction, d'autre part, a augmenté de 1,1%.

*

* *

*Mention de la source : **SPF Economie – Direction générale Statistiques***

Sur la page suivante, vous trouverez les tableaux et graphiques annexes.

Plus d'informations sur la conjoncture !

⇒ pour une vue globale de la conjoncture en Belgique et en Europe, consultez le portail conjoncturel (en 4 langues) :
<http://statbel.fgov.be/indicators>

⇒ Tous les renseignements méthodologiques peuvent être obtenus auprès du service Conjoncture.

⇒ Il est possible d'obtenir des données sur la masse salariale plus détaillées (par sous-secteur, par région) ou traitées de façon plus approfondie (par ex : désaisonnalisées), soit ponctuellement soit en s'abonnant.

⇒ Outre les indices de la masse salariale, nous calculons beaucoup d'autres indicateurs : indices des heures travaillées, production, nouvelles commandes, nombre d'employés, etc.

** les programmes de désaisonnalisation et calcul de tendance considèrent chaque série en soi ; de ce fait, il est possible que l'addition des résultats partiels (des régions ou des types de produits) ne corresponde pas avec les résultats globaux.*

Masse salariale

Indices bruts
(2000=100)

		I	II	III	IV	Année
Ensemble de l'industrie	2006	91,89	99,31	85,13	110,3	96,7
	2007	93,89	104,8	87,86	110,4	99,2
Ensemble de l'industrie, à l'exclusion de la construction	2006	91,78	97,46	84,2	110,3	95,9
	2007	92,96	103,2	86,72	110	98,2
Industries extractives	2006	86,04	88,37	74,26	100,2	87,2
	2007	90,45	94,29	78,76	106,1	92,4
Industrie manufacturière	2006	90,92	96,07	83,48	109,2	94,9
	2007	91,93	101,7	85,91	108,5	97,0
Production et distribution d'électricité, de gaz et d'eau	2006	107,2	123,7	97,49	131,2	114,9
	2007	111,5	130,5	101,5	137,8	120,3
Construction	2006	92,5	108,8	89,93	110,3	100,4
	2007	98,73	113,1	93,79	112,3	104,5

Tendance
(2000=100)

Ensemble de l'industrie ;
après élimination des
variations saisonnières et
accidentelles

Indices bruts :

Tendance :



Comparaison du dernier trimestre avec le trimestre précédent
Tendance
(2000=100)

↗↗ > 2.5%
↗ 0.5% à 2.5%
→ -0.5% à 0.5%
↘ -2.5% à -0.5%
↘↘ < -2.5%

BE : Belgique
VL : Flandre
WA : Wallonie
BR : Bruxelles

Branches d'activité / Grands regroupements industriels	BE	VL	WA	BR
Ensemble de l'industrie	→	→	→	↘↘
Ensemble de l'industrie, à l'exclusion de la construction	↘	↘	→	↘↘
Biens intermédiaires	→	→	↘	↗
Biens d'investissement	→	↗	↗	↘↘
Biens de consommation durables	→	↗	↘↘	↘↘
Biens de consommation non-durables	→	→	↗	↘↘
Industries extractives	↗	↗↗	→	
Industries agricoles et alimentaires	→	→	→	↘↘
Textile, habillement, cuir et chaussure	↘	↘	↘	↘↘
Papier et carton; édition et imprimerie	↘	→	→	↘↘
Industrie chimique, du caoutchouc et des plastiques	→	→	↗	↘
Fabrications métalliques	→	→	↗	↘↘
Produits minéraux non métalliques	↘↘	↘	↘	→
Métallurgie	→	↗	↘	↗
Meubles	↗	↗	→	
Électricité	→	→	↘	→
Construction	↗	↗	↗	↗



economie

SPF Économie PME, Classes moyennes et Energie

Direction Générale Statistique et Information économique

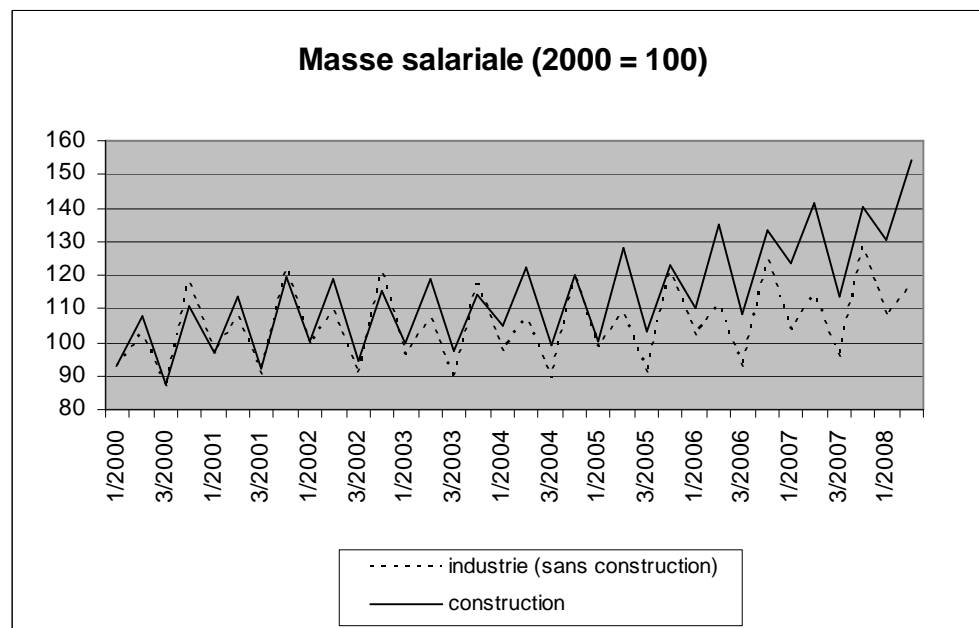
COMMUNIQUÉ DE PRESSE

Indices de la masse salariale (ONSS) (2 trimestre 2008)

Mardi 16 septembre 2008

L'indice brut de la masse salariale dans l'industrie exclu la construction atteint 116,8 (2000 = 100) le deuxième trimestre de 2008 en Belgique. Cela représente une hausse de 2,4% par rapport au deuxième trimestre de 2007.

Dans la construction, l'indice atteint 154,2 (2000 = 100) le deuxième trimestre de 2008 en Belgique. Cela représente une hausse de 8,9% par rapport au deuxième trimestre de 2007.



Dans le fichier excel joint vous trouverez un aperçu des indices par secteur.



COMMUNIQUÉ DE PRESSE

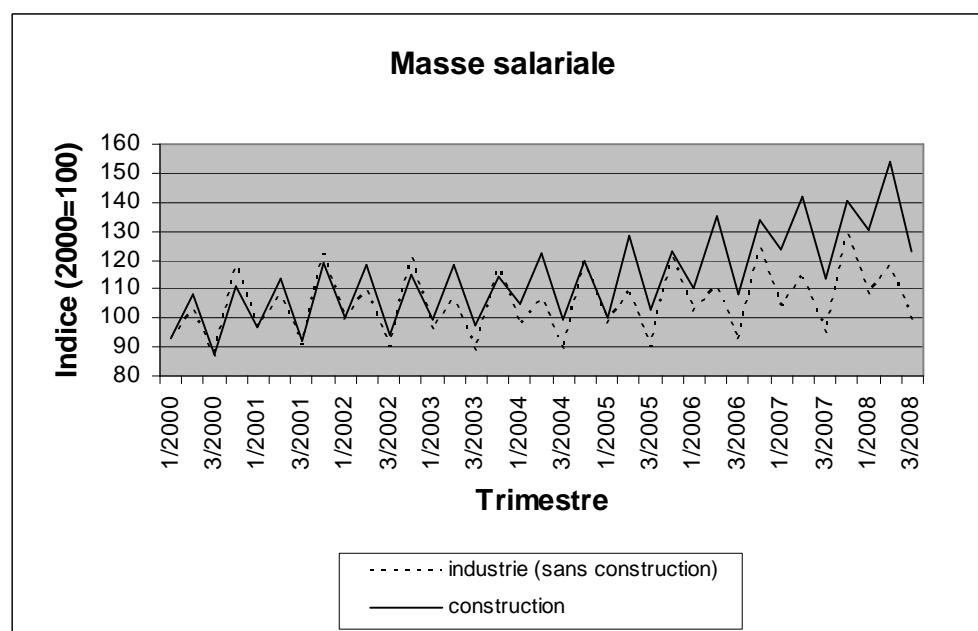
Indices de la masse salariale 3^{ème} trimestre 2008¹

Mercredi 17 décembre 2008

L'indice brut de la masse salariale dans l'industrie exclu la construction atteint 99,6 (2000 = 100) le troisième trimestre de 2008 en Belgique. Cela représente une hausse de 4,9% par rapport au troisième trimestre de 2007.

Dans la construction, l'indice atteint 123,0 (2000 = 100) le troisième trimestre de 2008 en Belgique. Cela représente une hausse de 8,0% par rapport au troisième trimestre de 2007.

Les résultats sont calculés sur base des données ONSS.



Dans le fichier excel joint vous trouverez un aperçu des indices par secteur.

¹ Chiffres pour le deuxième et troisième trimestres 2008 sont provisoires



COMMUNIQUÉ DE PRESSE

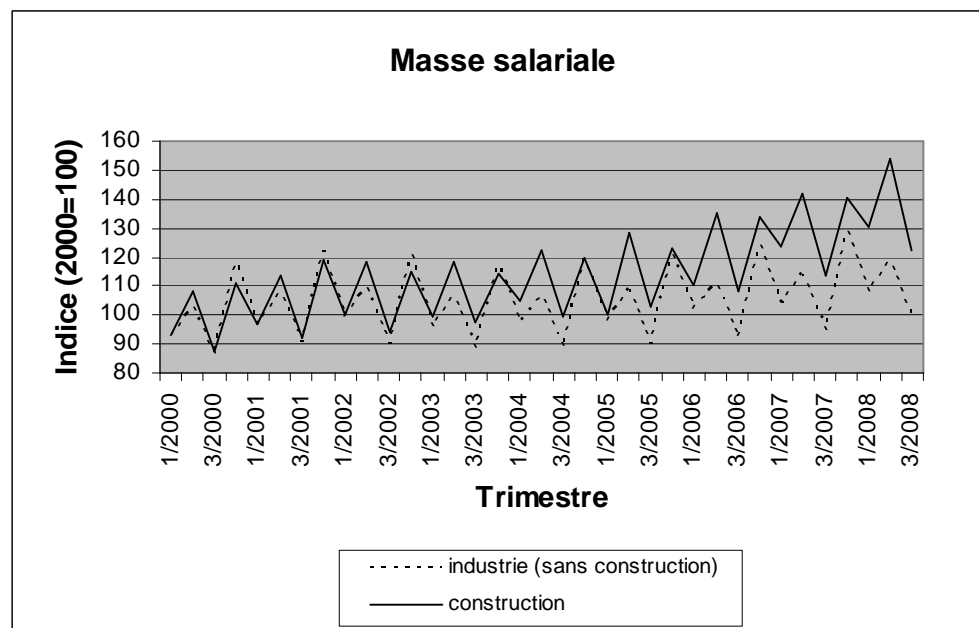
Indices de la masse salariale (mise à jour) 3^{ème} trimestre 2008¹

Mardi 17 février 2009

L'indice brut de la masse salariale dans l'industrie exclu la construction atteint 99,8 (2000 = 100) le troisième trimestre de 2008 en Belgique. Cela représente une hausse de 5,2% par rapport au troisième trimestre de 2007.

Dans la construction, l'indice atteint 122,5 (2000 = 100) le troisième trimestre de 2008 en Belgique. Cela représente une hausse de 7,6% par rapport au troisième trimestre de 2007.

Les résultats sont calculés sur base des données ONSS.



Dans le fichier excel joint vous trouverez un aperçu des indices par secteur.

¹ Chiffres pour le troisième trimestre 2008 sont provisoires



COMMUNIQUÉ DE PRESSE

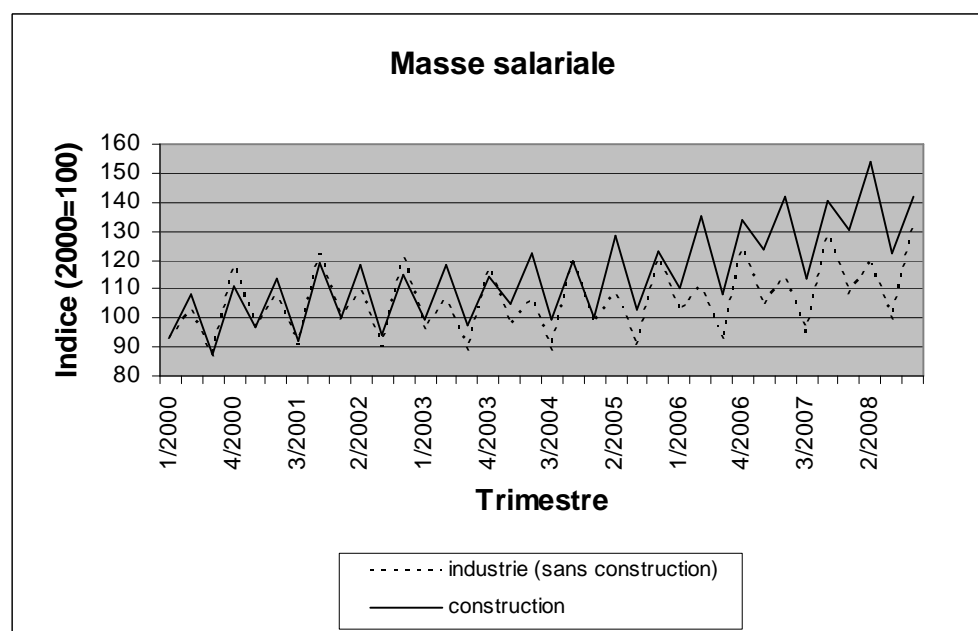
Indices de la masse salariale 4^{ème} trimestre 2008¹

Vendredi 20 mars 2009

L'indice brut de la masse salariale dans l'industrie exclu la construction atteint 132,4 (2000 = 100) le dernier trimestre de 2008 en Belgique. Cela représente une hausse de 2,7% par rapport au dernier trimestre de 2007.

Dans la construction, l'indice atteint 141,9 (2000 = 100) le dernier trimestre de 2008 en Belgique. Cela représente une hausse de 1,0% par rapport au dernier trimestre de 2007.

Les résultats sont calculés sur base des données ONSS.



Dans le fichier excel joint vous trouverez un aperçu des indices par secteur.

¹ Chiffres pour le dernier et troisième trimestres 2008 sont provisoires



COMMUNIQUÉ DE PRESSE

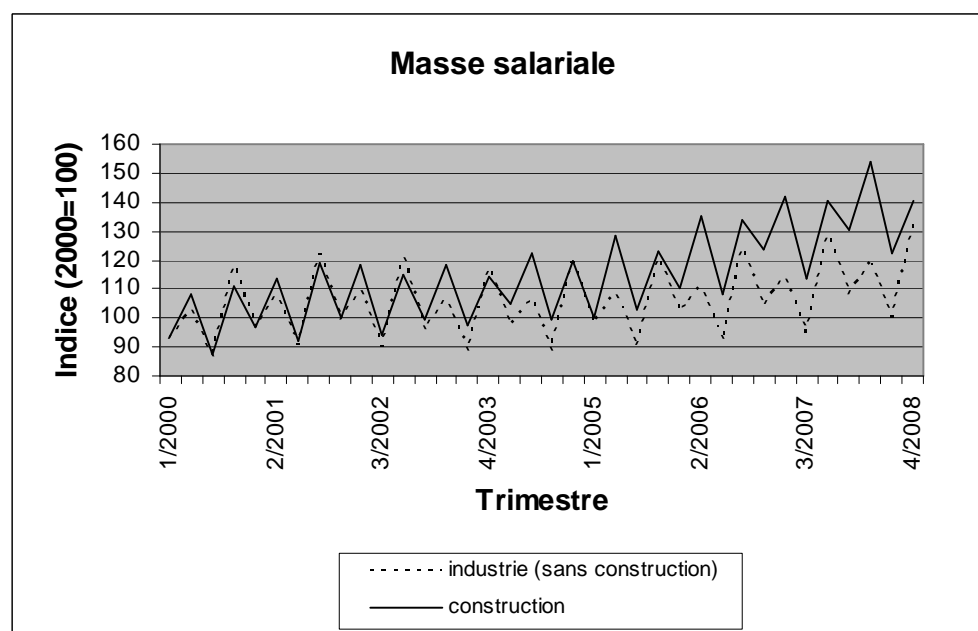
Indices de la masse salariale (mise à jour) 4^{ème} trimestre 2008¹

Vendredi 10 avril 2009

L'indice brut de la masse salariale dans l'industrie exclu la construction atteint 132,5 (2000 = 100) le dernier trimestre de 2008 en Belgique. Cela représente une hausse de 2,8% par rapport au dernier trimestre de 2007.

Dans la construction, l'indice atteint 140,8 (2000 = 100) le dernier trimestre de 2008 en Belgique. Cela représente une hausse de 0,2% par rapport au dernier trimestre de 2007.

Les résultats sont calculés sur base des données ONSS.



Dans le fichier excel joint vous trouverez un aperçu des indices par secteur.

¹ Chiffres pour le dernier trimestre 2008 sont provisoires



COMMUNIQUÉ DE PRESSE

Indices de la masse salariale (nace rév.2) 1er trimestre 2009¹

Jeudi 16 juillet 2009

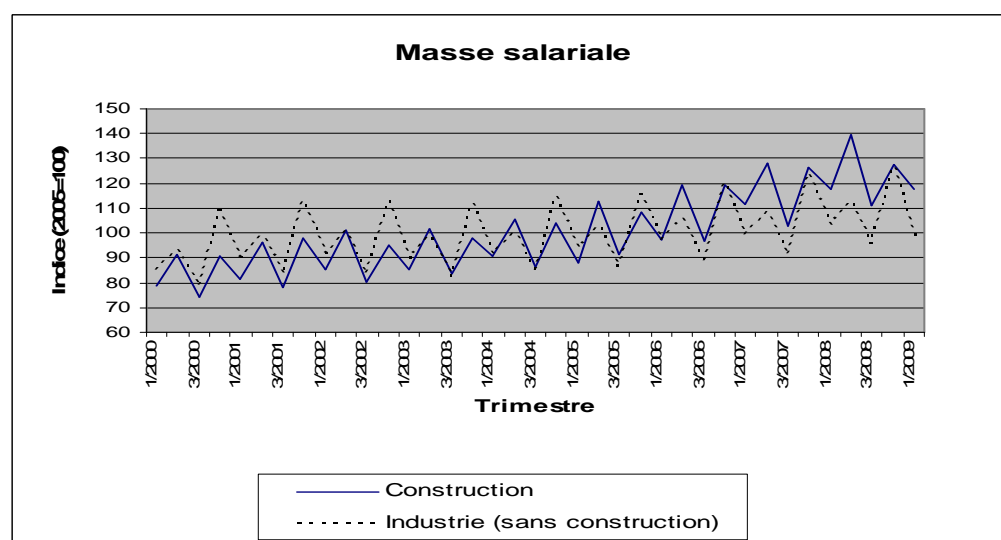
L'indice brut de la masse salariale dans l'industrie exclu la construction atteint 99,2 (2005 = 100) le premier trimestre de 2009. Cela représente une baisse de 4,0% par rapport au premier trimestre de 2008.

Dans la construction, l'indice atteint 117,7 (2005 = 100) le premier trimestre de 2009. Cela représente un statu quo (+0,0%) par rapport au premier trimestre de 2008.

Les résultats sont calculés sur base des données ONSS.

A partir de 2009, les indices sont calculés en nace rév.2. Les indices de 2000 jusqu'à 2008 sont recalculés en nace rév.2, cela peut entraîner des légers changements par rapport aux indices basés sur la nace rév.1.

De plus amples informations concernant la nace rév.2 (et la nace rév.1) sont disponibles sur notre site (http://www.statbel.fgov.be/figures/nacebel2008_fr.asp).



Dans le fichier excel joint vous trouverez un aperçu des indices par secteur.

¹ Chiffres pour le premier trimestre 2009 sont provisoires



COMMUNIQUÉ DE PRESSE

Indices de la masse salariale (nace rev.2) 2ème trimestre 2009¹

Judi 17 septembre 2009

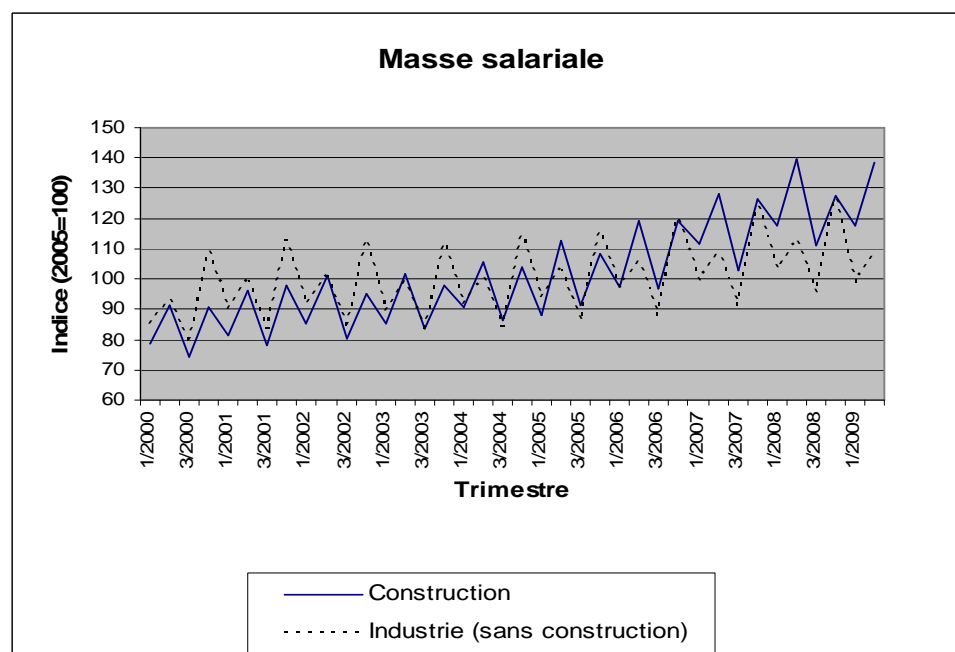
L'indice brut de la masse salariale dans l'industrie exclu la construction atteint 108,5 (2005 = 100) le deuxième trimestre de 2009. Cela représente une baisse de 4,2% par rapport au deuxième trimestre de 2008.

Dans la construction, l'indice atteint 138,7 (2005 = 100) le deuxième trimestre de 2009. Cela représente une baisse de 0,6% par rapport au deuxième trimestre de 2008.

Les résultats sont calculés sur base des données ONSS.

A partir de 2009, les indices sont calculés en nace rév.2. Les indices de 2000 jusqu'à 2008 sont recalculés en nace rév.2, cela peut entraîner des légers changements par rapport aux indices basés sur la nace rév.1.

De plus amples informations concernant la nace rév.2 (et la nace rév.1) sont disponibles sur notre site (http://www.statbel.fgov.be/figures/nacebel2008_fr.asp).



Dans le fichier excel joint vous trouverez un aperçu des indices par secteur.

¹ Chiffres pour le premier et le deuxième trimestres 2009 sont provisoires



COMMUNIQUÉ DE PRESSE

Indices de la masse salariale (nace rev.2) (mise à jour) 2ème trimestre 2009¹

Mardi 6 octobre 2009

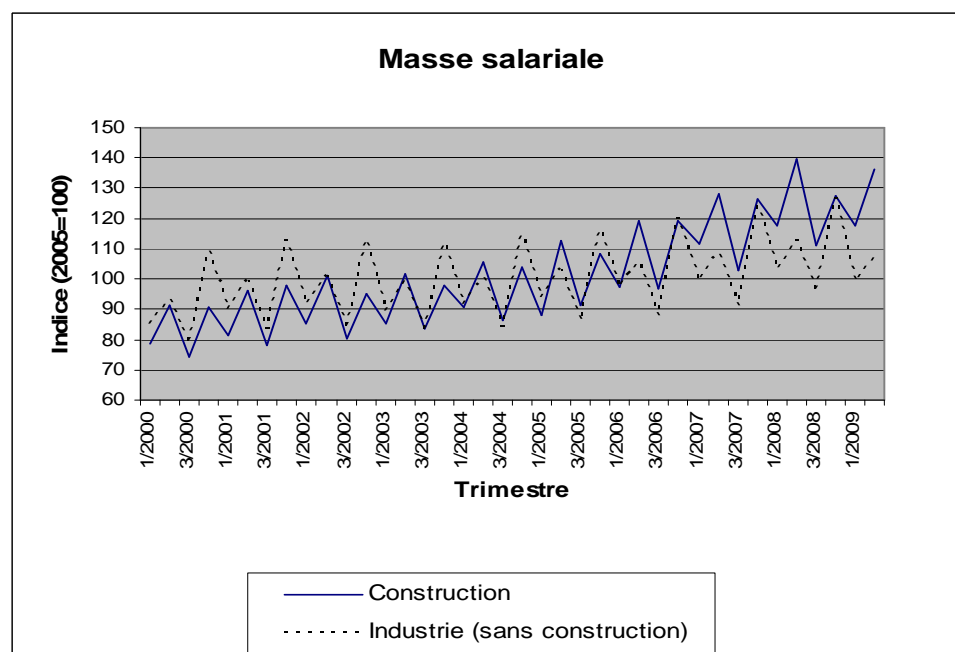
L'indice brut de la masse salariale dans l'industrie exclu la construction atteint 107,0 (2005 = 100) le deuxième trimestre de 2009. Cela représente une baisse de 5,5% par rapport au deuxième trimestre de 2008.

Dans la construction, l'indice atteint 136,3 (2005 = 100) le deuxième trimestre de 2009. Cela représente une baisse de 2,4% par rapport au deuxième trimestre de 2008.

Les résultats sont calculés sur base des données ONSS.

A partir de 2009, les indices sont calculés en nace rév.2. Les indices de 2000 jusqu'à 2008 sont recalculés en nace rév.2, cela peut entraîner des légers changements par rapport aux indices basés sur la nace rév.1.

De plus amples informations concernant la nace rév.2 (et la nace rév.1) sont disponibles sur notre site (http://www.statbel.fgov.be/figures/nacebel2008_fr.asp).



Dans le fichier excel joint vous trouverez un aperçu des indices par secteur.

¹ Chiffres pour le deuxième trimestre 2009 sont provisoires