

Belgien - Viertes Quartal 1999 : Lohnsumme Industrie - 3,8%

Im Vergleich zum gleichen Zeitabschnitt des Vorjahrs war im vierten Quartal 1999 die in der belgischen Industrie ohne Baugewerbe gezahlte Gesamtzahl der Bruttolöhne und -gehälter um -3,8% rückläufig; im Baugewerbe gab es eine Zunahme um 14,2%. Auf regionaler Ebene ist die Lohnsumme in Flandern um -3,3% und in Wallonien um -4,1% rückläufig.

Für das ganze Jahr 1999 ist die Lohnsumme der belgischen Industrie ungefähr gleich geblieben (- 0,1%); in Flandern ging sie leicht zurück (- 0,7%), während es in Wallonien einen schwachen Anstieg gab (+ 0,8%). Das Baugewerbe zeigt eine allgemeine Zunahme: + 8,4% für Belgien insgesamt (+ 8,3% in Flandern, +11,0% in Wallonien).

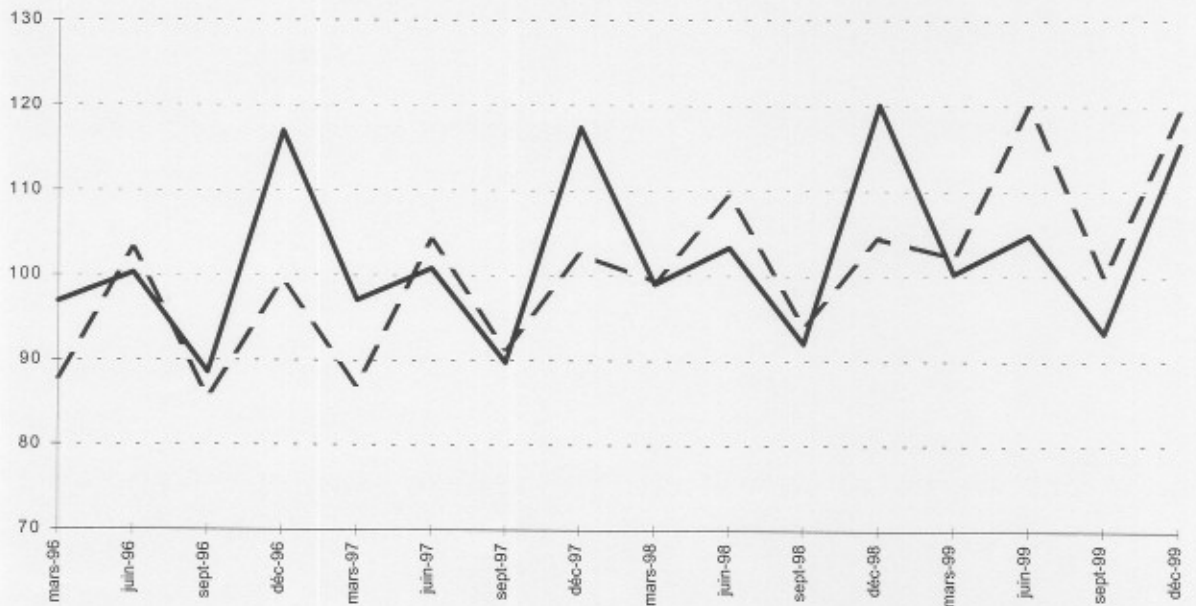
Bruttoindizes (1995=100)

		I	II	III	IV	Jahr
Gesamte Industrie	1998	99,1	104,4	92,5	117,5	103,4
	1999	100,7	107,4	94,6	116,2	104,7
Gesamte Industrie (ohne Bauindustrie)	1998	99	103,3	92,1	120,1	103,6
	1999	100,3	104,8	93,4	115,5	103,5
Berbau und Gewinnung von Steinen und Erden	1998	100	97,8	88,1	111	99,2
	1999	100,9	105,7	93,5	119,4	104,9
Be- und verarbeitendes Gewerbe	1998	99,6	103,3	92,4	120	103,8
	1999	101	105,7	93,6	115,2	103,9
Energie- und Wasserversorgung	1998	90,2	104,3	88,6	123,7	101,7
	1999	89,4	92,4	90,5	119,8	98,0
Baugewerbe	1998	99,3	109,4	94,2	104,4	101,8
	1999	102,2	119,9	100,1	119,2	110,4

Bruttoindizes (1995=100)

Gesamte Industrie (ohne Bauindustrie):

Bauindustrie:



Das letzte Quartal gegenüber dem Vorjahresquartal Bruttoindizes (1995=100)

↗ > 2.5%
↘ 0.5% bis 2.5%
→ -0.5% bis 0.5%
↖ 2.5% bis -0.5%
↙ < -2.5%

Tätigkeitsbranchen / Industrie-Hauptgruppen

	BE	VL	WA	BR
Gesamte Industrie	↘	↘	↘	↘
Gesamte Industrie (ohne Bauindustrie)	↘	↘	↘	↘
Grundstoffe und Produktionsgüter	→	↘	↘	↘
Investitionsgüter	↘	↘	↘	↘
Gebrauchsgüter	↘	↘	↘	↘
Verbrauchsgüter	↘	↘	↘	↘
Bergbau, Gewinnung von Steinen und Erden	↘	↘	↘	↘
Ernährungsgewerbe und Tabakverarbeitung	↘	↘	↘	↘
Textil-, Bekleidungs- und Ledergewerbe	↘	↘	↘	↘
Papier-, Verlags- und Druckgewerbe	↘	↘	↘	↘
Chemische, Gummi- und Kunststoffwarenindustrie	↘	↘	↘	↘
Metallverarbeitende Industrie	↘	→	↘	↘
Kokerei, Mineralölverarbeitung, Spalt- und Brutstoffen	↘	→	↘	↘
Glasgewerbe, Keramik, Verarbeitung Steine und Erden	↘	↘	↘	↘
Metallerzeugung und -bearbeitung	↘	↘	↘	↘
Möbel	↘	↘	→	↘
Elektrizitätsversorgung	↘	↘	↘	↘
Baugewerbe	↘	↘	↘	↘

Erstes Quartal 2000: Lohnsumme Industrie + 1,0%

Im Vergleich zum gleichen Zeitabschnitt des Vorjahrs war im ersten Quartal 2000 die in der belgischen Industrie ohne Baugewerbe gezahlte Gesamtzahl der Bruttolöhne und -gehälter um 1,0% ansteigend; im Baugewerbe gab es eine Zunahme um 8,1%. Auf regionaler Ebene ist die Lohnsumme in Flandern um 1,5% und in Wallonien um 1,2% ansteigend.

Während die meisten Tätigkeiten mäßig bis stark ansteigen, bleiben einige auf dem gleichen Niveau (metallverarbeitende Industrie + 0,2%, Metallherzeugung und -bearbeitung - 0,1%), oder nehmen sogar ab (Möbel - 1,7%). Der starken Zunahme des Baugewerbes (+ 8,1%) und der Gewinnung von Erden und Steinen (+ 3,6%) liegen vielleicht günstige Wetterverhältnisse im Vergleich zum Vorjahr (besonders im Februar) zugrunde, wodurch mehr Arbeitsstunden möglich wurden.

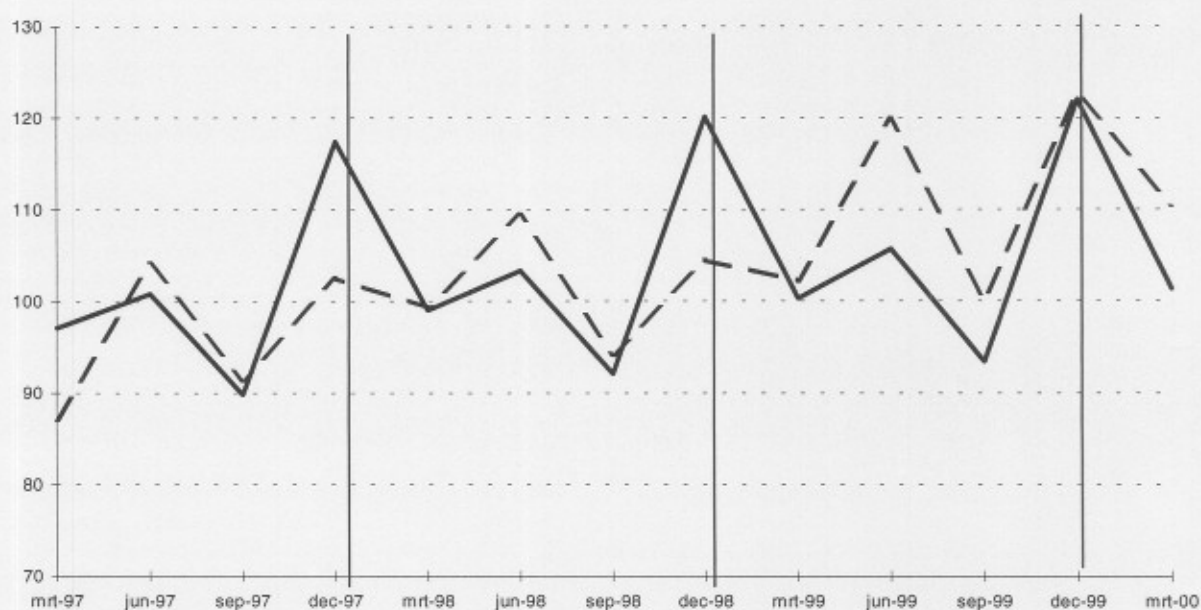
Bruttoindizes (1995=100)

		I	II	III	IV	Jahr
Gesamte Industrie	1999	100,7	108,1	94,6	122,1	106,4
	2000	102,8				
Gesamte Industrie (ohne Bauindustrie)	1999	100,3	105,7	93,4	122	105,4
	2000	101,3				
Berbau und Gewinnung von Steinen und Erden	1999	100,9	105,7	93,5	118,7	104,7
	2000	104,5				
Be- und verarbeitendes Gewerbe	1999	101	105,7	93,6	122,3	105,7
	2000	102,7				
Energie- und Wasserversorgung	1999	89,8	106,4	90,5	117,7	101,1
	2000	82				
Baugewerbe	1999	102,2	119,9	100,1	122,6	111,2
	2000	110,5				

Bruttoindizes (1995=100)

Gesamte Industrie (ohne Bauindustrie):

Bauindustrie:



Das letzte Quartal gegenüber dem Vorjahresquartal
 Bruttoindizes (1995=100)

↗ > 2.5%
 ↘ 0.5% bis 2.5%
 → -0.5% bis 0.5%
 ↙ 2.5% bis -0.5%
 ↖ < -2.5%

Tätigkeitsbranchen / Industrie-Hauptgruppen

	BE	VL	WA	BR
Gesamte Industrie	↗	↗	↗	↗
Gesamte Industrie (ohne Bauindustrie)	↗	↗	↗	↗
Grundstoffe und Produktionsgüter	↗	↗	↗	↗
Investitionsgüter	↗	↗	↗	↗
Gebrauchsgüter	↗	↗	↗	↗
Verbrauchsgüter	↗	↗	↗	↗
Bergbau, Gewinnung von Steinen und Erden	↗	↗	↗	↗
Ernährungsgewerbe und Tabakverarbeitung	↗	↗	↗	↗
Textil-, Bekleidungs- und Ledergewerbe	↗	↗	↗	↗
Papier-, Verlags- und Druckgewerbe	↗	↗	↗	↗
Chemische, Gummi- und Kunststoffwarenindustrie	↗	↗	↗	↗
Metallverarbeitende Industrie	↗	↗	↗	↗
Kokerei, Mineralölverarbeitung, Spalt- und Brutstoffen	↗	↗	↗	↗
Glasgewerbe, Keramik, Verarbeitung Steine und Erden	↗	↗	↗	↗
Metallerzeugung und -bearbeitung	↗	↗	↗	↗
Möbel	↗	↗	↗	↗
Elektrizitätsversorgung	↗	↗	↗	↗
Baugewerbe	↗	↗	↗	↗

Zweites Quartal 2000: Lohnsumme Industrie – 2,4%

Chemische Industrie und Baugewerbe steigen an

Im Vergleich zum gleichen Zeitabschnitt des Vorjahrs war im zweiten Quartal 2000 die in der belgischen Industrie ohne Baugewerbe gezahlte Gesamtzahl der Bruttolöhne und -gehälter um -2,4% rückläufig; im Baugewerbe gab es eine Zunahme um 1,5%. Auf regionaler Ebene ist die Lohnsumme in Flandern um -1,0% und in Wallonien um -6,5% rückläufig.

Während etwa mehr Sektoren abnehmend als ansteigend sein, fallen das Baugewerbe (+ 1,5%) und besonders die Chemische Industrie (+ 5,5%) im positiven Sinne auf. Die Abnahme der gesamten Industrie und Baugewerbe ist geringer in Flandern (- 1,5%) als in Wallonien (- 5.5%).

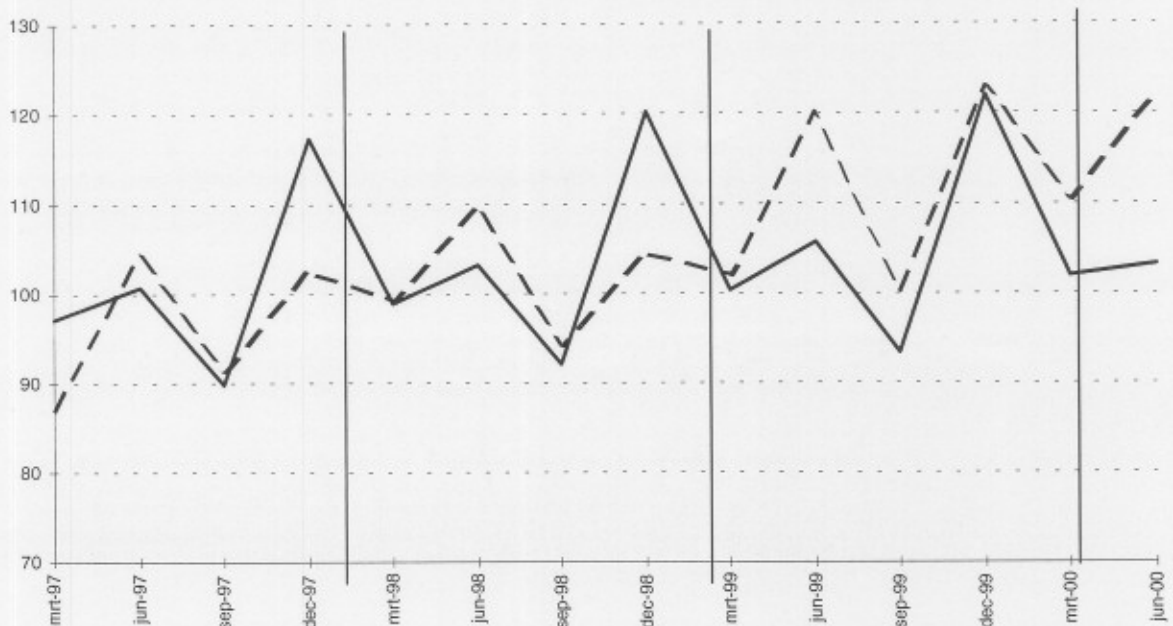
Bruttoindizes (1995=100)

		I	II	III	IV	Jahr
Gesamte Industrie	1999	100,7	108,1	94,6	122,1	106,4
	2000	103,4	106,2			
Gesamte Industrie (ohne Bauindustrie)	1999	100,3	105,7	93,4	122	105,4
	2000	102	103,2			
Berbau und Gewinnung von Steinen und Erden	1999	100,9	105,7	93,5	118,7	104,7
	2000	104,5	107,1			
Be- und verarbeitendes Gewerbe	1999	101	105,7	93,6	122,3	105,7
	2000	103,3	104,1			
Energie- und Wasserversorgung	1999	89,8	106,4	90,5	117,7	101,1
	2000	84,1	89,6			
Baugewerbe	1999	102,2	119,9	100,1	122,6	111,2
	2000	110,5	121,7			

Bruttoindizes (1995=100)

Gesamte Industrie (ohne Bauindustrie):

Bauindustrie:



Das letzte Quartal gegenüber dem Vorjahresquartal
Bruttoindizes (1995=100)

- ↗ > 2.5%
- ↘ 0.5% bis 2.5%
- -0.5% bis 0.5%
- ↘ 2.5% bis -0.5%
- ↘ < -2.5%

Tätigkeitsbranchen / Industrie-Hauptgruppen	BE	VL	WA	BR
Gesamte Industrie	↘	→	↘	↘
Gesamte Industrie (ohne Bauindustrie)	↘	↘	↘	↘
Grundstoffe und Produktionsgüter	↘	↘	↘	↘
Investitionsgüter	↘	↘	↘	↘
Gebrauchsgüter	↘	↘	↘	↘
Verbrauchsgüter	→	↘	↘	↘
Bergbau, Gewinnung von Steinen und Erden	↘	→	↘	
Ernährungsgewerbe und Tabakverarbeitung	↘	→	↘	↘
Textil-, Bekleidungs- und Ledergewerbe	↘	↘	↘	↘
Papier-, Verlags- und Druckgewerbe	→	↘	↘	↘
Chemische, Gummi- und Kunststoffwarenindustrie	↗	↗	↗	↘
Metallverarbeitende Industrie	↘	→	↘	↘
Glasgewerbe, Keramik, Verarbeitung Steine und Erden	→	↘	↘	↘
Metallerzeugung und -bearbeitung	↘	↘	↘	→
Möbel	↘	↘	↘	↘
Elektrizitätsversorgung	↘	↘	↘	↘
Baugewerbe	↘	↘	↘	↘



**Statistisches
Landesamt**

Konjunkturindikatoren
Tel (32)(2)5486571
Fax (32)(2)5486831
Web: statbel.fgov.be

Drittes Quartal 2000: Lohnsumme Industrie + 1,6%

Grösste Ansteigerungen in Chemie und metallverarbeitende Industrie

Im Vergleich zum gleichen Zeitabschnitt des Vorjahrs war im dritten Quartal 2000 die in der belgischen Industrie ohne Baugewerbe gezahlte Gesamtzahl der Bruttolöhne und -gehälter um 1,6% ansteigend; im Baugewerbe gab es eine Zunahme um 0,3%. Auf regionaler Ebene ist die Lohnsumme in Flandern um 1,0% ansteigend und in Wallonien um 1,7% rückläufig.

Auf Sektorebene sind die Zunahmen der Chemie (+2,6%) und der metallverarbeitenden Industrie (+4,3%) und die Abnahme der Bekleidungsbranche (-3,1%) am meisten zu beachten. Diese Entwicklungen entsprechen genau dem aus anderen Indikatoren (Produktion, Auftragseingänge) hervortretenden Konjunkturbild.

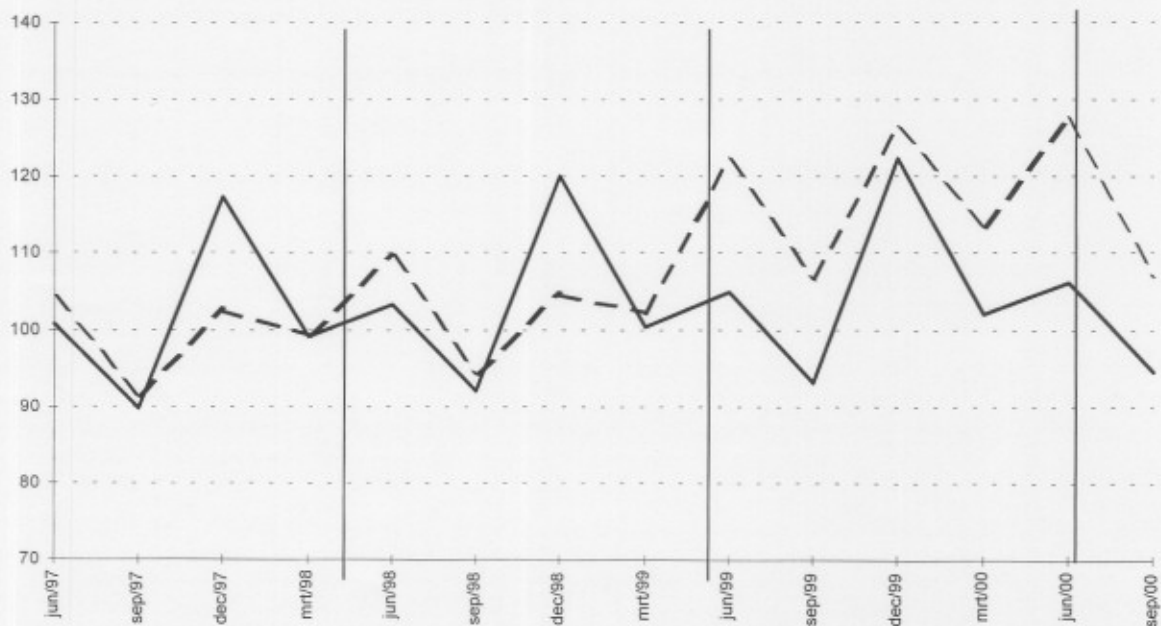
**Bruttoindizes
(1995=100)**

		I	II	III	IV	Jahr
Gesamte Industrie	1999	100,7	107,7	95,4	123,1	106,7
	2000	103,9	109,5	96,7		
Gesamte Industrie (ohne Bauindustrie)	1999	100,3	104,9	93,1	122,4	105,2
	2000	102	106,1	94,6		
Bergbau und Gewinnung von Steinen und Erden	1999	100,9	105	94,7	119,6	105,1
	2000	104,8	106,1	93,3		
Be- und verarbeitendes Gewerbe	1999	101	104,8	93,3	122,4	105,4
	2000	103	107	95,1		
Energie- und Wasserversorgung	1999	89,8	106,4	89,8	122,8	102,2
	2000	85,9	91,1	87,1		
Baugewerbe	1999	102,2	121,9	106,8	126,1	114,3
	2000	113,6	127,3	107,1		

**Bruttoindizes
(1995=100)**

Gesamte Industrie
(ohne
Bauindustrie):

Bauindustrie:



Das letzte Quartal
gegenüber dem
Vorjahresquartal
Bruttoindizes
(1995=100)

↗ > 2.5%
↗ 0.5% bis 2.5%
→ -0.5% bis 0.5%
↘ 2.5% bis -0.5%
↘ < -2.5%

Tätigkeitsbranchen / Industrie-Hauptgruppen	BE	VL	WA	BR
Gesamte Industrie	↗	↗	↘	↘
Gesamte Industrie (ohne Bauindustrie)	↗	↗	↘	↘
Grundstoffe und Produktionsgüter	↗	↗	→	↘
Investitionsgüter	↘	↘	↘	↘
Gebrauchsgüter	↗	↗	↗	↗
Verbrauchsgüter	↗	↗	→	↘
Bergbau, Gewinnung von Steinen und Erden	↘	↘	↘	
Ernährungsgewerbe und Tabakverarbeitung	→	↗	↗	↘
Textil-, Bekleidungs- und Ledergewerbe	→	↗	↘	↘
Papier-, Verlags- und Druckgewerbe	↘	→	↘	↘
Chemische, Gummi- und Kunststoffwarenindustrie	↗	↗	↗	↗
Metallverarbeitende Industrie	↗	→	↘	↗
Glasgewerbe, Keramik, Verarbeitung Steine und Erden	↘	↘	→	↗
Metallerzeugung und -bearbeitung	→	↗	↘	↘
Möbel	→	↘	→	↗
Elektrizitätsversorgung	↘	↘	↘	↘
Baugewerbe	→	→	↘	↗



Wirtschaftsministerium

Jahr 2000: Lohnsumme Industrie und Baugewerbe + 1,8%

Viertes Quartal 2000 : Status quo in der Industrie (- 0,1%), starke Ansteigerung im Baugewerbe (+ 8,6%)

Im Vergleich zum gleichen Zeitabschnitt des Vorjahrs war im vierten Quartal 2000 die in der belgischen Industrie ohne Baugewerbe gezahlte Gesamtzahl der Bruttolöhne und -gehälter ungefähr stabil geblieben (- 0,1%); im Baugewerbe gab es eine Zunahme um 8,6%. Auf regionaler Ebene ist die Lohnsumme in Flandern um 0,3% ansteigend und in Wallonien um 2,7% rückläufig.

Im Jahr 2000 ist die Lohnsumme in der Industrie um 0,9%, im Baugewerbe jedoch viel stärker, um 6,7% angestiegen. Für die Industrie und das Baugewerbe zusammen sind die Zahlen höher in Flandern (+ 2,5%) als in Wallonien (+ 0,5%) ; das gilt auch gesondert für die Industrie (Flandern + 1,5%, Wallonien - 0,3%) und das Baugewerbe (Flandern + 8,1%, Wallonien + 4,3%).

Auf der nächsten Seite finden Sie die Tabellen und Grafiken.

*
* *

Mehr Konjunkturinformationen !

⇒ Besuchen Sie für einen Überblick der belgischen und europäischen Konjunkturlage auch die viersprachige Konjunkturportalseite des belgische Statistischen Landesamts:

<http://statbel.fgov.be/indicators>

⇒ Alle methodologischen Auskünfte zu den Zahlen sind bei der Kontaktperson (siehe unten) erhältlich.

⇒ Lohnsummedaten sind auch weiter aufgeschlüsselt (nach Subsektoren, Regionen) oder verarbeitet (z.B. saisonbereinigt) erhältlich, einmalig auf Bestellung bzw. monatlich im Abonnement.

⇒ Wir verfügen nicht nur über Lohnsumme, sondern auch über viele andere Konjunkturdaten: Indizes der geleisteten Arbeitsstunden, Produktion, Auftragseingänge, Arbeitnehmer, ...

SLA Leuvenseweg 44
B-1000 Brüssel
<http://statbel.fgov.be>

Verantwortlicher Statistiker : Koen Beyaert : tel. 02/548.65.16
Kontakt - Konjunkturindikatoren : tel. 02/548.65.71
hilde.scholliers@statbel.mineco.fgov.be

Lohnsumme

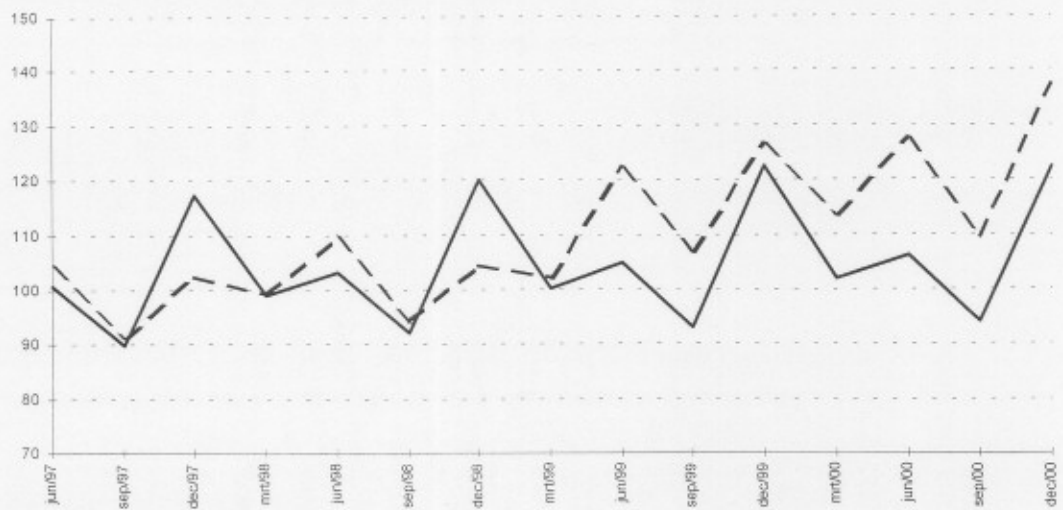
Bruttoindizes
(1995=100)

		I	II	III	IV	Jahr
Gesamte Industrie	1999	100,7	107,7	95,4	123,1	106,7
	2000	103,9	109,5	96,5	124,7	108,7
Gesamte Industrie (ohne Bauindustrie)	1999	100,3	104,9	93,1	122,4	105,2
	2000	102	106,1	94	122,3	106,1
Bergbau und Gewinnung von Steinen und Erden	1999	100,9	105	94,7	119,6	105,1
	2000	104,8	106,1	91,8	120,2	105,7
Be- und verarbeitendes Gewerbe	1999	101	104,8	93,3	122,4	105,4
	2000	103	107	94,4	122,3	106,7
Energie- und Wasserversorgung	1999	89,8	106,4	89,8	122,8	102,2
	2000	85,9	91,1	87,4	123,3	96,9
Baugewerbe	1999	102,2	121,9	106,8	126,1	114,3
	2000	113,6	127,3	109,5	137	121,9

Bruttoindizes
(1995=100)

Gesamte Industrie
(ohne
Bauindustrie):

Bauindustrie:



Das letzte
Quartal
gegenüber dem
Vorjahresquartal
Bruttoindizes
(1995=100)

↗ > 2.5%

↘ 0.5% bis 2.5%

→ -0.5% bis 0.5%

↘ 2.5% bis -0.5%

↘ < -2.5%

Tätigkeitsbranchen / Industrie-Hauptgruppen	BE	VL	WA	BR
Gesamte Industrie	↗	↗	↘	↘
Gesamte Industrie (ohne Bauindustrie)	→	→	↘	↘
Grundstoffe und Produktionsgüter	→	→	↘	↘
Investitionsgüter	↘	↘	↘	↘
Gebrauchsgüter	↘	↘	↘	↘
Verbrauchsgüter	→	→	↘	↘
Bergbau, Gewinnung von Steinen und Erden	↗	↗	→	↘
Ernährungsgewerbe und Tabakverarbeitung	↗	↗	↘	↘
Textil-, Bekleidungs- und Ledergewerbe	↘	↘	↘	↘
Papier-, Verlags- und Druckgewerbe	↘	↘	↘	↘
Chemische, Gummi- und Kunststoffwarenindustrie	↗	↗	↗	↘
Metallverarbeitende Industrie	↗	↗	↘	↗
Glasgewerbe, Keramik, Verarbeitung Steine und Erden	→	↘	↗	↘
Metallerzeugung und -bearbeitung	↘	↗	↘	↘
Möbel	↘	↘	↗	↘
Elektrizitätsversorgung	↗	↗	↗	↗
Baugewerbe	↗	↗	↗	↗

Belgien -Erstes Quartal 2000: Lohnsumme Industrie + 6,0%

Flandern + 5,7%, Wallonien – 2,0%

Im Vergleich zum gleichen Zeitabschnitt des Vorjahrs war im ersten Quartal 2001 die in der belgischen Industrie ohne Baugewerbe gezahlte Gesamtzahl der Bruttolöhne und -gehälter um 6,0% ansteigend; im Baugewerbe gab es eine Zunahme um 2,3%. Auf regionaler Ebene ist die Lohnsumme in Flandern um 5,7% ansteigend und in Wallonien um 2,0% rückläufig.

Die Zunahme der Lohnsumme im ersten Quartal 2001 ist zweifellos gewissermaßen die Folge von mit Zunahmen der Arbeitnehmer- oder Arbeitsstundenzahl; dennoch scheint die Lohnsumme etwa schneller anzusteigen als die Arbeitnehmer und die Arbeitsstunden. Bemerkenswert ist auch der Unterschied zwischen Flandern (+ 5,7%) und Wallonien (- 2,0%); obwohl eine gewisse Zurückhaltung geboten ist (es geht um Bruttoindizes), könnte das auf eine unterschiedliche Arbeitsmarktlage zurückzuführen sein.

Auf der nächsten Seite finden Sie die Tabellen und Grafiken.

*
* *

Mehr Konjunkturinformationen !

⇒ Besuchen Sie für einen Überblick der belgischen und europäischen Konjunkturlage auch die viersprachige Konjunkturportalseite des belgischen Statistischen Landesamts:

<http://statbel.fgov.be/indicators>

⇒ Alle methodologischen Auskünfte zu den Zahlen sind bei der Kontaktperson (siehe unten) erhältlich.

⇒ Lohnsummedaten sind auch weiter aufgeschlüsselt (nach Subsektoren, Regionen) oder verarbeitet (z.B. saisonbereinigt) erhältlich, einmalig auf Bestellung bzw. monatlich im Abonnement.

⇒ Wir verfügen nicht nur über Lohnsumme, sondern auch über viele andere Konjunkturdaten: Indizes der geleisteten Arbeitsstunden, Produktion, Auftragseingänge, Arbeitnehmer, ...

SLA Leuvenseweg 44 Verantwortlicher Statistiker : Koen Hooyberghs : tel. 02/548.62.49
 B-1000 Brüssel Kontakt - Konjunkturindikatoren : tel. 02/548.66.40
<http://statbel.fgov.be> nadine.lindebrings@statbel.mineco.fgov.be

Lohnsumme

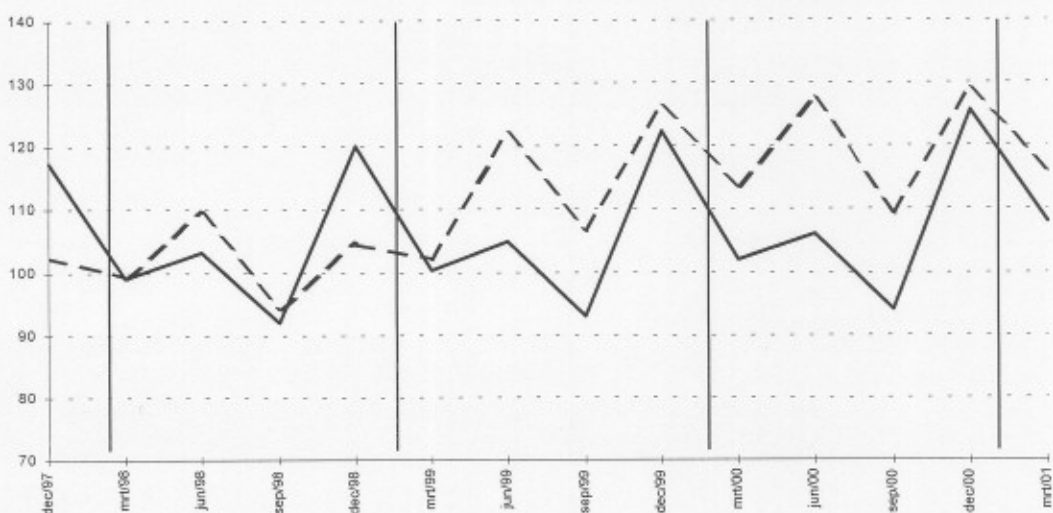
Bruttoindizes
(1995=100)

		I	II	III	IV	Jahr
Gesamte Industrie	2000	103,9	109,5	96,5	126,3	109,1
	2001	109,4				
Gesamte Industrie (ohne Bauindustrie)	2000	102	106,1	94	125,7	107,0
	2001	108,1				
Bergbau und Gewinnung von Steinen und Erden	2000	104,8	106,1	91,8	118,2	105,2
	2001	101,5				
Be- und verarbeitendes Gewerbe	2000	103	107	94,4	125,7	107,5
	2001	109				
Energie- und Wasserversorgung	2000	85,9	91,1	87,4	126,6	97,8
	2001	94,3				
Baugewerbe	2000	113,6	127,3	109,5	128,8	119,8
	2001	116,2				

Bruttoindizes
(1995=100)

Gesamte Industrie
(ohne
Bauindustrie):

Bauindustrie:



Das letzte Quartal
gegenüber dem
Vorjahresquartal
Bruttoindizes
(1995=100)

↗↗ > 2.5%
↗ 0.5% bis 2.5%
→ -0.5% bis 0.5%
↘ 2.5% bis -0.5%
↘↘ < -2.5%

Tätigkeitsbranchen / Industrie-Hauptgruppen	BE	VL	WA	BR
Gesamte Industrie	↗↗	↗↗	↘	↘
Gesamte Industrie (ohne Bauindustrie)	↗↗	↗↗	↘	↘
Grundstoffe und Produktionsgüter	↗↗	↗↗	↘	↘
Investitionsgüter	→	↗	↘	↘
Gebrauchsgüter	↗	↗	↗↗	↗↗
Verbrauchsgüter	↗↗	↗↗	↗↗	↘↘
Bergbau, Gewinnung von Steinen und Erden	↘↘	↗↗	↘↘	
Ernährungsgewerbe und Tabakverarbeitung	↗↗	↗↗	↗↗	↘↘
Textil-, Bekleidungs- und Ledergewerbe	↘↘	↘	↘↘	↘↘
Papier-, Verlags- und Druckgewerbe	↘↘	↘↘	↘↘	→
Chemische, Gummi- und Kunststoffwarenindustrie	↗↗	↗↗	↗↗	↗↗
Metallverarbeitende Industrie	↗↗	↗↗	↘	↘
Glasgewerbe, Keramik, Verarbeitung Steine und Erden	↘↘	↗	↘↘	↘↘
Metallerzeugung und -bearbeitung	↗↗	↗↗	↘↘	↗↗
Möbel	↗	→	↗↗	↗↗
Elektrizitätsversorgung	↗↗	↗↗	↗↗	↗↗
Baugewerbe	↗	↗↗	↘	→

Zweiten Quartal 2001: Lohnsumme Industrie und Baugewerbe + 2,6%

Im Vergleich zum gleichen Zeitabschnitt des Vorjahrs war im zweiten Quartal 2001 die in der belgischen Industrie ohne Baugewerbe gezahlte Gesamtzahl der Bruttolöhne und -gehälter um 2,6% ansteigend; im Baugewerbe gab es eine Zunahme um 1,6%. Auf regionaler Ebene ist die Lohnsumme in Flandern um 2,1% ansteigend und in Wallonien um 3,8% rückläufig.

Nächste Pressemitteilung : 21/11/2001

*
* *

Auf der nächsten Seite finden Sie die Tabellen und Grafiken.

Mehr Konjunkturinformationen !

⇒ Besuchen Sie für einen Überblick der belgischen und europäischen Konjunkturlage auch die viersprachige Konjunkturportalseite des belgische Statistischen Landesamts:

<http://statbel.fgov.be/indicators>

⇒ Alle methodologischen Auskünfte zu den Zahlen sind bei der Kontaktperson (siehe unten) erhältlich.

⇒ Lohnsummedaten sind auch weiter aufgeschlüsselt (nach Subsektoren, Regionen) oder verarbeitet (z.B. saisonbereinigt) erhältlich, einmalig auf Bestellung bzw. monatlich im Abonnement.

⇒ Wir verfügen nicht nur über Lohnsumme, sondern auch über viele andere Konjunkturdaten: Indizes der geleisteten Arbeitsstunden, Produktion, Auftragseingänge, Arbeitnehmer, ...

SLA Leuvenseweg 44
B-1000 Brüssel
<http://statbel.fgov.be>

Verantwortlicher Statistiker : Koen Hooyberghs : tel. 02/548.62.49
Kontakt - Konjunkturindikatoren : tel. 02/548.66.40
nadine.lindebrings@statbel.mineco.fgov.be

Lohnsumme

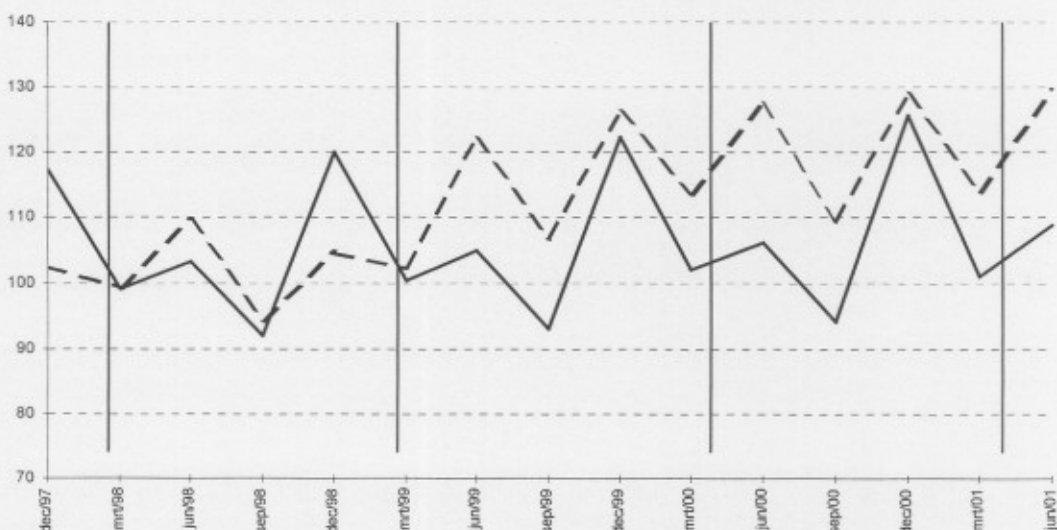
Bruttoindizes
(1995=100)

		I	II	III	IV	Jahr
Gesamte Industrie	2000	103,9	109,5	96,5	126,3	109,1
	2001	103	112,2			
Gesamte Industrie (ohne Bauindustrie)	2000	102	106,1	94	125,7	107,0
	2001	100,9	108,9			
Berbau und Gewinnung von Steinen und Erden	2000	104,8	106,1	91,8	118,2	105,2
	2001	102,5	96,7			
Be- und verarbeitendes Gewerbe	2000	103	107	94,4	125,7	107,5
	2001	105,9	109,5			
Energie- und Wasserversorgung	2000	85,9	91,1	87,4	126,6	97,8
	2001	23,7	100,2			
Baugewerbe	2000	113,6	127,3	109,5	128,8	119,8
	2001	114,1	129,4			

Bruttoindizes
(1995=100)

Gesamte Industrie
(ohne
Bauindustrie):

Bauindustrie :



Das letzte Quartal
gegenüber dem
Vorjahresquartal
Bruttoindizes
(1995=100)

- ↗ ↘ > 2.5%
- ↗ ↘ 0.5% bis 2.5%
- -0.5% bis 0.5%
- ↘ ↗ 2.5% bis -0.5%
- ↘ ↗ < -2.5%

Tätigkeitsbranchen / Industrie-Hauptgruppen	BE	VL	WA	BR
Gesamte Industrie	↗ ↘	↗ ↘	↗ ↘	↗ ↘
Gesamte Industrie (ohne Bauindustrie)	↗ ↘	↗ ↘	↗ ↘	↗ ↘
Grundstoffe und Produktionsgüter	↗ ↘	↗ ↘	↗ ↘	↗ ↘
Investitionsgüter	↗ ↘	↗ ↘	↗ ↘	↗ ↘
Gebrauchsgüter	↗ ↘	↗ ↘	↗ ↘	→
Verbrauchsgüter	↗ ↘	↗ ↘	↗ ↘	↗ ↘
Bergbau, Gewinnung von Steinen und Erden	↗ ↘	↗ ↘	↗ ↘	
Ernährungsgewerbe und Tabakverarbeitung	↗ ↘	↗ ↘	↗ ↘	↗ ↘
Textil-, Bekleidungs- und Ledergewerbe	↗ ↘	↗ ↘	↗ ↘	↗ ↘
Papier-, Verlags- und Druckgewerbe	↗ ↘	↗ ↘	↗ ↘	↗ ↘
Chemische, Gummi- und Kunststoffwarenindustrie	↗ ↘	↗ ↘	↗ ↘	↗ ↘
Metallverarbeitende Industrie	↗ ↘	↗ ↘	↗ ↘	↗ ↘
Glasgewerbe, Keramik, Verarbeitung Steine und Erden	↗ ↘	↗ ↘	↗ ↘	↗ ↘
Metallerzeugung und -bearbeitung	↗ ↘	↗ ↘	↗ ↘	↗ ↘
Möbel	→	→	↗ ↘	↗ ↘
Elektrizitätsversorgung	↗ ↘	↗ ↘	↗ ↘	↗ ↘
Baugewerbe	↗ ↘	↗ ↘	↗ ↘	↗ ↘

Dritten Quartal 2001: Lohnsumme Industrie -0,2%, Baugewerbe + 3,7%

Im Vergleich zum gleichen Zeitabschnitt des Vorjahrs war im dritten Quartal 2001 die in der belgischen Industrie ohne Baugewerbe gezahlte Gesamtzahl der Bruttolöhne und -gehälter um 0,2% rückläufig; im Baugewerbe gab es eine Zunahme um 3,7%.

Der **Trend** der letzten Quartal gegenüber den vorhergehenden Quartal zeigt für Belgien insgesamt ein Status quo (+0,4%). Auf regionaler Ebene ist die Lohnsumme in Flandern um 0,2% rückläufig und in Wallonien um 0,1% ansteigend. Eine Aufschlüsselung nach Art der Produkte, ergibt +0,3% für Grundstoffe- und Produktionsgüter, -0,1% für Investitionsgüter, -3,3% für Gebrauchsgüter und +0,3% für Verbrauchsgüter. Im Baugewerbe nahm der Lohnsumme mit 1,1% zu.

Nächste Pressemitteilung : 20/02/2002

*
* *

Auf der nächsten Seite finden Sie die Tabellen und Grafiken.

Mehr Konjunkturinformationen !

⇒ Besuchen Sie für einen Überblick der belgischen und europäischen Konjunkturlage auch die viersprachige Konjunkturportalseite des belgische Statistischen Landesamts:

<http://statbel.fgov.be/indicators>

⇒ Alle methodologischen Auskünfte zu den Zahlen sind bei der Kontaktperson (siehe unten) erhältlich.

⇒ Lohnsummedaten sind auch weiter aufgeschlüsselt (nach Subsektoren, Regionen) oder verarbeitet (z.B. saisonbereinigt) erhältlich, einmalig auf Bestellung bzw. monatlich im Abonnement.

⇒ Wir verfügen nicht nur über Lohnsumme, sondern auch über viele andere Konjunkturdaten: Indizes der geleisteten Arbeitsstunden, Produktion, Auftragseingänge, Arbeitnehmer, ...

SLA Leuvenseweg 44 Verantwortlicher Statistiker : Koen Hooyberghs : tel. 02/548.62.49
 B-1000 Brüssel Kontakt - Konjunkturindikatoren : tel. 02/548.66.40
<http://statbel.fgov.be> nadine.lindebrings@statbel.mineco.fgov.be

Lohnsumme

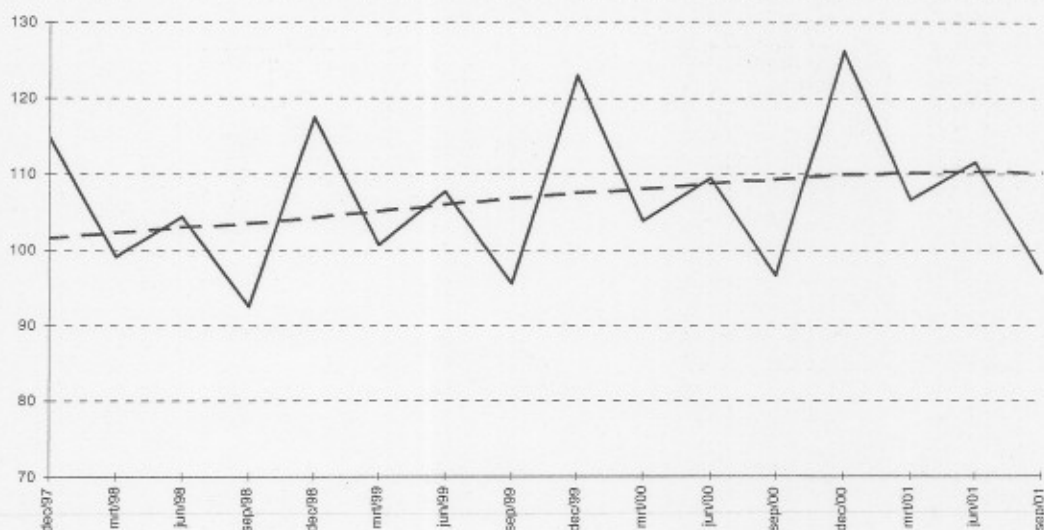
Bruttoindizes
(1995=100)

		I	II	III	IV	Jahr
Gesamte Industrie	2000	103,9	109,5	96,5	126,3	109,1
	2001	106,7	111,7	96,9		
Gesamte Industrie (ohne Bauindustrie)	2000	102	106,1	94	125,7	107,0
	2001	105,2	108,5	93,8		
Bergbau und Gewinnung von Steinen und Erden	2000	104,8	106,1	91,8	118,2	105,2
	2001	102,5	104,4	88,8		
Be- und verarbeitendes Gewerbe	2000	103	107	94,4	125,7	107,5
	2001	105,9	109	94		
Energie- und Wasserversorgung	2000	85,9	91,1	87,4	126,6	97,8
	2001	94,2	99,9	90,4		
Baugewerbe	2000	113,6	127,3	109,5	128,8	119,8
	2001	114,1	128,8	113,5		

Bruttoindizes
(1995=100)

Gesamte Industrie
(ohne
Bauindustrie):

Bauindustrie:



Das letzte Quartal
gegenüber dem
Vorjahresquartal
Bruttoindizes
(1995=100)

↗↗ > 2.5%
↗ 0.5%
↘ bis 2.5%
↔ -0.5% bis 0.5%
↘ 2.5% bis -0.5%
↘↘ < -2.5%

Tätigkeitsbranchen / Industrie-Hauptgruppen	BE	VL	WA	BR
Gesamte Industrie	↗	↗	↗	↗
Gesamte Industrie (ohne Bauindustrie)	↗	↗	↗	↗
Grundstoffe und Produktionsgüter	↗	↗	↗	↗
Investitionsgüter	↗	↗	↗	↗
Gebrauchsgüter	↗↗	↗	↗↗	↗↗
Verbrauchsgüter	↗	↗	↗	↗
Bergbau, Gewinnung von Steinen und Erden	↗	↗	↗	
Ernährungsgewerbe und Tabakverarbeitung	↗	↗	↗	↗↗
Textil-, Bekleidungs- und Ledergewerbe	↗	↗	↗	↗↗
Papier-, Verlags- und Druckgewerbe	↗	↗	↗	↗↗
Chemische, Gummi- und Kunststoffwarenindustrie	↗	↗	↗	↗↗
Metallverarbeitende Industrie	↗	↗	↗	↗
Glasgewerbe, Keramik, Verarbeitung Steine und Erden	↗	↗	↗	↗
Metallerzeugung und -bearbeitung	↗	↗	↗	↗↗
Möbel	↗	↗	↗	↗↗
Elektrizitätsversorgung	↗	↗	↗	↗
Baugewerbe	↗	↗↗	↗	↗

Vierten Quartal 2001: Lohnsumme Industrie -2,6%, Baugewerbe + 15,0%

Im Vergleich zum gleichen Zeitabschnitt des Vorjahrs war im vierten Quartal 2001 die in der belgischen Industrie ohne Baugewerbe gezahlte Gesamtzahl der Bruttolöhne und -gehälter um 2,6% rückläufig; im Baugewerbe gab es eine Zunahme um 15,0%.

Der **Trend** der letzten Quartal gegenüber den vorhergehenden Quartal zeigt für Belgien insgesamt ein Status quo (-0,1%). Auf regionaler Ebene ist die Lohnsumme in Flandern um 0,7% ansteigend und in Wallonien stabil (+0,0%). Eine Aufschlüsselung nach Art der Produkte, ergibt +0,0% für Grundstoffe- und Produktionsgüter, +2,3% für Investitionsgüter, -3,5% für Gebrauchsgüter und +0,5% für Verbrauchsgüter. Im Baugewerbe nahm der Lohnsumme mit 0,9% zu.

Der starke Anstieg der Gesamtlohnsumme im Baugewerbe ist vorwiegend einmaligen Auszahlungen zuzuschreiben.

Nächste Pressemitteilung : 30/04/2002

*
* *

Auf der nächsten Seite finden Sie die Tabellen und Grafiken.

Mehr Konjunkturinformationen !

⇒ Besuchen Sie für einen Überblick der belgischen und europäischen Konjunkturlage auch die viersprachige Konjunkturportalseite des belgische Statistischen Landesamts:

<http://statbel.fgov.be/indicators>

⇒ Alle methodologischen Auskünfte zu den Zahlen sind bei der Kontaktperson (siehe unten) erhältlich.

⇒ Lohnsummedaten sind auch weiter aufgeschlüsselt (nach Subsektoren, Regionen) oder verarbeitet (z.B. saisonbereinigt) erhältlich, einmalig auf Bestellung bzw. monatlich im Abonnement.

⇒ Wir verfügen nicht nur über Lohnsumme, sondern auch über viele andere Konjunkturdaten: Indizes der geleisteten Arbeitsstunden, Produktion, Auftragseingänge, Arbeitnehmer, ...

SLA Leuvenseweg 44 B-1000 Brüssel http://statbel.fgov.be	Verantwortlicher Statistiker : Koen Hooyberghs : tel. 02/548.62.49 Kontakt - Konjunkturindikatoren : tel. 02/548.66.40 nadine.lindebrings@statbel.mineco.fgov.be
--	--

Lohnsumme

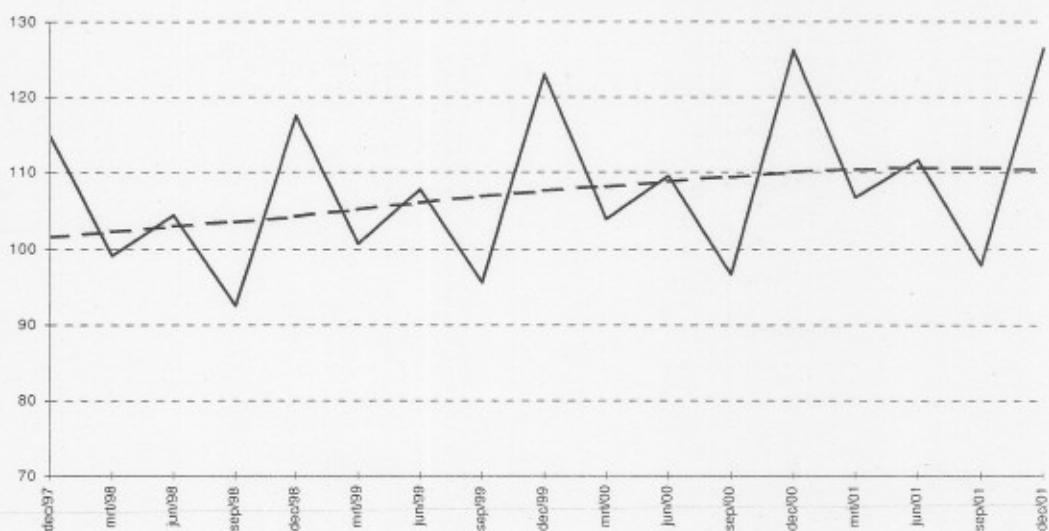
Bruttoindizes
(1995=100)

		I	II	III	IV	Jahr
Gesamte Industrie	2000	103,9	109,5	96,5	126,3	109,1
	2001	106,7	111,7	97,7	126,5	110,7
Gesamte Industrie (ohne Bauindustrie)	2000	102	106,1	94	125,7	107,0
	2001	105,2	108,5	95,4	122,4	107,9
Bergbau und Gewinnung von Steinen und Erden	2000	104,8	106,1	91,8	118,2	105,2
	2001	102,5	104,4	90,5	121,1	104,6
Be- und verarbeitendes Gewerbe	2000	103	107	94,4	125,7	107,5
	2001	105,9	109	95,6	122,8	108,3
Energie- und Wasserversorgung	2000	85,9	91,1	87,4	126,6	97,8
	2001	94,2	99,9	91,5	115	100,2
Baugewerbe	2000	113,6	127,3	109,5	128,8	119,8
	2001	114,1	128,8	110,1	148,1	125,3

Bruttoindizes
(1995=100)

Gesamte Industrie
(ohne
Bauindustrie):

Bauindustrie:



Das letzte Quartal
gegenüber dem
Vorjahresquartal
Bruttoindizes
(1995=100)

↗ > 2.5%
↘ 0.5% bis 2.5%
→ -0.5% bis 0.5%
↖ 2.5% bis -0.5%
↙ < -2.5%

Tätigkeitsbranchen / Industrie-Hauptgruppen

	BE	VL	WA	BR
Gesamte Industrie	→	→	→	↘
Gesamte Industrie (ohne Bauindustrie)	→	↘	→	↘
Grundstoffe und Produktionsgüter	→	→	→	↘
Investitionsgüter	↘	↘	↘	↘
Gebrauchsgüter	↘	↘	↘	↘
Verbrauchsgüter	→	↘	↘	↘
Bergbau, Gewinnung von Steinen und Erden	↘	→	↘	↘
Ernährungsgewerbe und Tabakverarbeitung	→	→	↘	↘
Textil-, Bekleidungs- und Ledergewerbe	↘	↘	↘	→
Papier-, Verlags- und Druckgewerbe	↘	↘	↘	↘
Chemische, Gummi- und Kunststoffwarenindustrie	↘	→	↘	↘
Metallverarbeitende Industrie	→	→	↘	→
Glasgewerbe, Keramik, Verarbeitung Steine und Erden	↘	→	↘	↘
Metallerzeugung und -bearbeitung	↘	↘	↘	↘
Möbel	→	→	→	↘
Elektrizitätsversorgung	↘	↘	↘	↘
Baugewerbe	↘	→	↘	→

Ersten Quartal 2002: Lohnsumme Industrie -7,3%, Baugewerbe - 1,5%

Im Vergleich zum gleichen Zeitabschnitt des Vorjahrs war im ersten Quartal 2002 die in der belgischen Industrie ohne Baugewerbe gezahlte Gesamtzahl der Bruttolöhne und -gehälter um 7,3% rückläufig; im Baugewerbe gab es eine Abnahme um -1,5%.

Der **Trend** der letzten Quartal gegenüber den vorhergehenden Quartal zeigt für Belgien insgesamt eine starke Abnahme (-2,6%). Auf regionaler Ebene ist die Lohnsumme in Flandern um 4,6% rückläufig und in Wallonien um 0,6% ansteigend. Eine Aufschlüsselung nach Art der Produkte, ergibt -0,6% für Grundstoffe- und Produktionsgüter, -2,3% für Investitionsgüter, +1,3% für Gebrauchsgüter und +0,4% für Verbrauchsgüter. Im Baugewerbe nahm der Lohnsumme mit 0,2% ab.

Nächste Pressemitteilung : 07/08/2002

*
* *

Auf der nächsten Seite finden Sie die Tabellen und Grafiken.

Mehr Konjunkturinformationen !

⇒ Besuchen Sie für einen Überblick der belgischen und europäischen Konjunkturlage auch die viersprachige Konjunkturportalseite des belgische Statistischen Landesamts:

<http://statbel.fgov.be/indicators>

⇒ Alle methodologischen Auskünfte zu den Zahlen sind bei der Kontaktperson (siehe unten) erhältlich.

⇒ Lohnsummedaten sind auch weiter aufgeschlüsselt (nach Subsektoren, Regionen) oder verarbeitet (z.B. saisonbereinigt) erhältlich, einmalig auf Bestellung bzw. monatlich im Abonnement.

⇒ Wir verfügen nicht nur über Lohnsumme, sondern auch über viele andere Konjunkturdaten: Indizes der geleisteten Arbeitsstunden, Produktion, Auftragseingänge, Arbeitnehmer, ...

SLA Leuvenseweg 44 Verantwortlicher Statistiker : Koen Hooyberghs : tel. 02/548.62.49
 B-1000 Brüssel Kontakt - Konjunkturindikatoren : tel. 02/548.66.40
<http://statbel.fgov.be> christophe.arickx @statbel.mineco.fgov.be

Lohnsumme

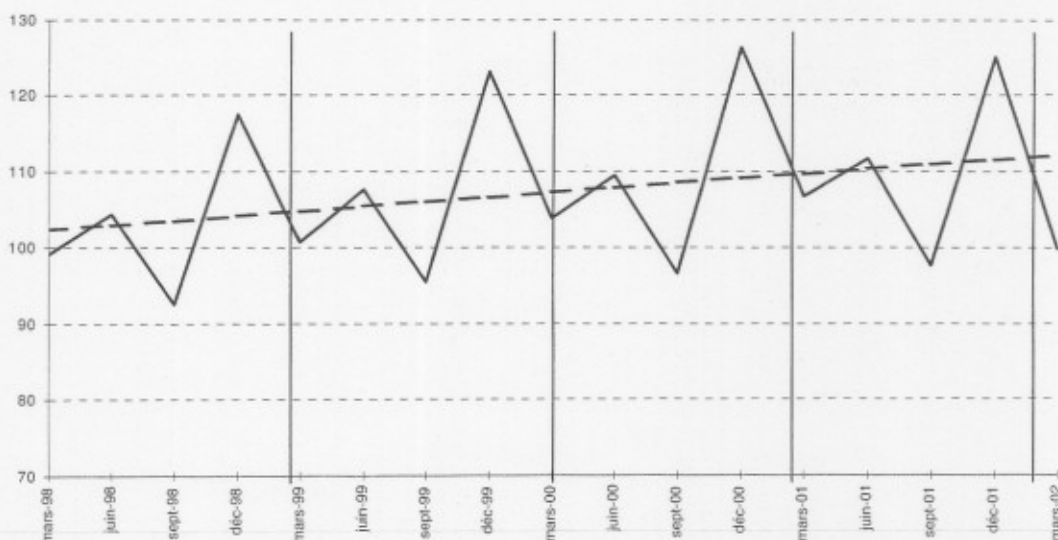
Bruttoindizes
(1995=100)

		I	II	III	IV	Jahr
Gesamte Industrie	2001	106,7	111,7	97,7	125,1	110,3
	2002	99,9				
Gesamte Industrie (ohne Bauindustrie)	2001	105,2	108,5	95,4	123,5	108,2
	2002	97,5				
Bergbau und Gewinnung von Steinen und Erden	2001	102,5	104,4	90,5	119,3	104,2
	2002	98,3				
Be- und verarbeitendes Gewerbe	2001	105,9	109	95,6	123,9	108,6
	2002	98,2				
Energie- und Wasserversorgung	2001	94,2	99,9	91,5	117	100,7
	2002	86,9				
Baugewerbe	2001	114,1	128,8	110,1	133,1	121,5
	2002	112,4				

Bruttoindizes
(1995=100)

Gesamte Industrie
(ohne
Bauindustrie):

Bauindustrie:



Das letzte Quartal
gegenüber dem
Vorjahresquartal
Bruttoindizes
(1995=100)

- ↗ ↗ > 2.5%
- ↗ ↘ 0.5% bis 2.5%
- ↔ -0.5% bis 0.5%
- ↘ ↘ 2.5% bis -0.5%
- ↘ ↘ < -2.5%

Tätigkeitsbranchen / Industrie-Hauptgruppen

	BE	VL	WA	BR
Gesamte Industrie	↗ ↘	↗ ↘	↗ ↘	↗ ↘
Gesamte Industrie (ohne Bauindustrie)	↗ ↘	↗ ↘	↗ ↘	↗ ↘
Grundstoffe und Produktionsgüter	↗ ↘	↗ ↘	↗ ↘	↗ ↘
Investitionsgüter	↗ ↘	↗ ↘	↗ ↘	↗ ↘
Gebrauchsgüter	↗ ↘	↗ ↘	↗ ↘	↗ ↘
Verbrauchsgüter	↗ ↘	↗ ↘	↗ ↘	↗ ↘
Bergbau, Gewinnung von Steinen und Erden	↗ ↘	↗ ↘	↗ ↘	↗ ↘
Ernährungsgewerbe und Tabakverarbeitung	↗ ↘	↗ ↘	↗ ↘	↗ ↘
Textil-, Bekleidungs- und Ledergewerbe	↗ ↘	↗ ↘	↗ ↘	↗ ↘
Papier-, Verlags- und Druckgewerbe	↗ ↘	↗ ↘	↗ ↘	↗ ↘
Chemische, Gummi- und Kunststoffwarenindustrie	↗ ↘	↗ ↘	↗ ↘	↗ ↘
Metallverarbeitende Industrie	↗ ↘	↗ ↘	↗ ↘	↗ ↘
Glasgewerbe, Keramik, Verarbeitung Steine und Erden	↗ ↘	↗ ↘	↗ ↘	↗ ↘
Metallerzeugung und -bearbeitung	↗ ↘	↗ ↘	↗ ↘	↗ ↘
Möbel	↗ ↘	↗ ↘	↗ ↘	↗ ↘
Elektrizitätsversorgung	↗ ↘	↗ ↘	↗ ↘	↗ ↘
Baugewerbe	↗ ↘	↗ ↘	↗ ↘	↗ ↘

Belgien -Zweites Quartal 2002: Lohnsumme Industrie – 4,7%, Baugewerbe – 0.9

Kein deutlicher Trend

Im Vergleich zum gleichen Zeitabschnitt des Vorjahrs war im zweiten Quartal 2002 die in der belgischen Industrie ohne Baugewerbe gezahlte Gesamtzahl der Bruttolöhne und -gehälter um 4,7% rückläufig; im Baugewerbe gab es eine Abnahme um 0,9%.

Der **Trend** der letzten Quartal gegenüber den vorhergehenden Quartal zeigt für Belgien insgesamt eine Abnahme (-1,3%). Auf regionaler Ebene ist die Lohnsumme in Flandern um 1,0% ansteigend und in Wallonien stabil (+0,0%). Eine Aufschlüsselung nach Art der Produkte, ergibt -0,4% für Grundstoffe- und Produktionsgüter, -1,0% für Investitionsgüter, +0,9% für Gebrauchsgüter und -0,7% für Verbrauchsgüter. Im Baugewerbe nahm der Lohnsumme mit 0,5% ab.

Die Entwicklung der Lohnsumme verläuft schon mehr als ein Jahr ausgesprochen flach. Vielleicht ist dies darauf zurückzuführen, dass eine Zunahme der Stundenlöhne durch eine Abnahme der Zahl der Arbeitnehmer und der Arbeitsstunden ausgeglichen wird.

Nächste Pressemitteilung : **04/12/2002**

*
* *

Auf der nächsten Seite finden Sie die Tabellen und Grafiken.

Mehr Konjunkturinformationen !

⇒ Besuchen Sie für einen Überblick der belgischen und europäischen Konjunkturlage auch die viersprachige Konjunkturportalseite des belgische Statistischen Landesamts:

<http://statbel.fgov.be/indicators>

⇒ Alle methodologischen Auskünfte zu den Zahlen sind bei der Kontaktperson (siehe unten) erhältlich.

⇒ Lohnsummedaten sind auch weiter aufgeschlüsselt (nach Subsektoren, Regionen) oder verarbeitet (z.B. saisonbereinigt) erhältlich, einmalig auf Bestellung bzw. monatlich im Abonnement.

⇒ Wir verfügen nicht nur über Lohnsumme, sondern auch über viele andere Konjunkturdaten: Indizes der geleisteten Arbeitsstunden, Produktion, Auftragseingänge, Arbeitnehmer, ...

SLA Leuvenseweg 44 Verantwortlicher Statistiker : Koen Hooyberghs : tel. 02/548.62.49
 B-1000 Brüssel Kontakt - Konjunkturindikatoren : tel. 02/548.66.40
<http://statbel.fgov.be> christophe.arickx @statbel.mineco.fgov.be

Lohnsumme

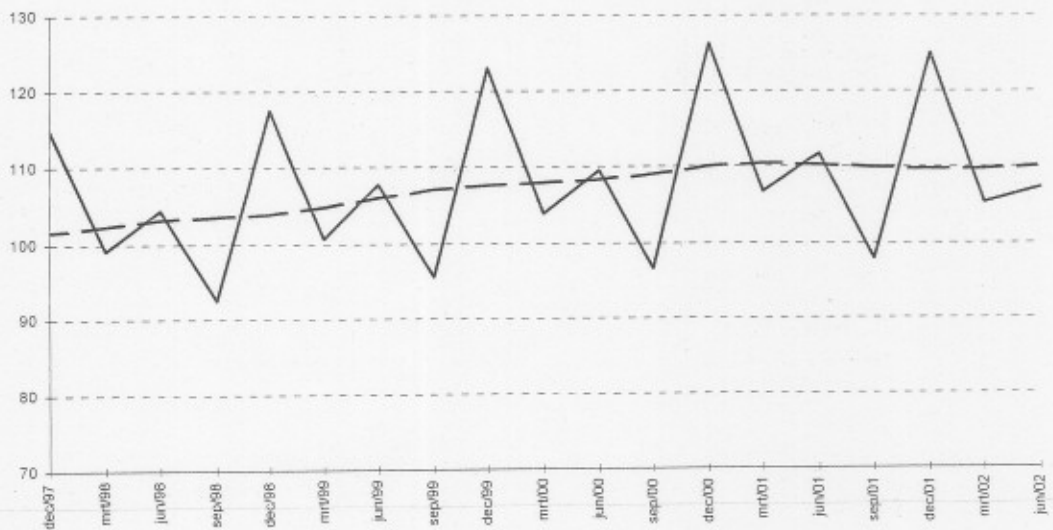
Bruttoindizes
(1995=100)

		I	II	III	IV	Jahr
Gesamte Industrie	2001	106,7	111,7	97,7	125,1	110,3
	2002	105,3	107,2			
Gesamte Industrie (ohne Bauindustrie)	2001	105,2	108,5	95,4	123,5	108,2
	2002	103,5	103,4			
Bergbau und Gewinnung von Steinen und Erden	2001	102,5	104,4	90,5	119,3	104,2
	2002	102,9	104,8			
Be- und verarbeitendes Gewerbe	2001	105,9	109	95,6	123,9	108,6
	2002	104,5	103,6			
Energie- und Wasserversorgung	2001	94,2	99,9	91,5	117	100,7
	2002	86,5	99,2			
Baugewerbe	2001	114,1	128,8	110,1	133,1	121,5
	2002	114,3	127,7			

Bruttoindizes
(1995=100)

Gesamte Industrie
(ohne
Bauindustrie):

Bauindustrie:



Das letzte Quartal
gegenüber dem
Vorjahresquartal
Bruttoindizes
(1995=100)

↗↗ > 2,5%
↗ 0,5% bis 2,5%
→ -0,5% bis 0,5%
↘ 2,5% bis -0,5%
↘↘ < -2,5%

Tätigkeitsbranchen / Industrie-Hauptgruppen	BE	VL	WA	BR
Gesamte Industrie	↗	↗	↘	↗
Gesamte Industrie (ohne Bauindustrie)	↗	↗	↘	↗
Grundstoffe und Produktionsgüter	↗	↘	↗	↘
Investitionsgüter	↗	↗	↗	↗
Gebrauchsgüter	↘	↘	↗	↗
Verbrauchsgüter	↗	↘	↘	↗
Bergbau, Gewinnung von Steinen und Erden	↗	↗	↘	↗
Ernährungsgewerbe und Tabakverarbeitung	↗	↗	↘	↗
Textil-, Bekleidungs- und Ledergewerbe	↗	↗	↘	↗
Papier-, Verlags- und Druckgewerbe	↗	↗	↘	↗
Chemische, Gummi- und Kunststoffwarenindustrie	↗	↗	↘	↗
Metallverarbeitende Industrie	↗	↗	↘	↗
Glasgewerbe, Keramik, Verarbeitung Steine und Erden	↗	↗	↘	↗
Metallerzeugung und -bearbeitung	↗	↗	↘	↗
Möbel	↘	↘	↗	↗
Elektrizitätsversorgung	↗	↗	↘	↗
Baugewerbe	↗	↗	↗	↗

Belgien -Dritten Quartal 2002: Lohnsumme Industrie – 1,5%, Baugewerbe – 0.2%

Im Vergleich zum gleichen Zeitabschnitt des Vorjahrs war im dritten Quartal 2002 die in der belgischen Industrie ohne Baugewerbe gezahlte Gesamtzahl der Bruttolöhne und -gehälter um 1,5% rückläufig; im Baugewerbe gab es eine Abnahme um 0,2%.

Der **Trend** der letzten Quartal gegenüber den vorhergehenden Quartal zeigt für Belgien insgesamt ein Status quo (-0,4%). Auf regionaler Ebene ist die Lohnsumme in Flandern um 0,1% und in Wallonien um 0,6% rückläufig. Eine Aufschlüsselung nach Art der Produkte, ergibt -1,0% für Grundstoffe- und Produktionsgüter, +0,6% für Investitionsgüter, +1,3% für Gebrauchsgüter und -0,1% für Verbrauchsgüter. Im Baugewerbe nahm der Lohnsumme mit 0,3% zu.

Nächste Pressemitteilung : **05/03/2003**

*
* *

Auf der nächsten Seite finden Sie die Tabellen und Grafiken.

Mehr Konjunkturinformationen !

⇒ Besuchen Sie für einen Überblick der belgischen und europäischen Konjunkturlage auch die viersprachige Konjunkturportalseite des belgische Statistischen Landesamts:

<http://statbel.fgov.be/indicators>

- ⇒ Alle methodologischen Auskünfte zu den Zahlen sind bei der Kontaktperson (siehe unten) erhältlich.
- ⇒ Lohnsummedaten sind auch weiter aufgeschlüsselt (nach Subsektoren, Regionen) oder verarbeitet (z.B. saisonbereinigt) erhältlich, einmalig auf Bestellung bzw. monatlich im Abonnement.
- ⇒ Wir verfügen nicht nur über Lohnsumme, sondern auch über viele andere Konjunkturdaten: Indizes der geleisteten Arbeitsstunden, Produktion, Auftragseingänge, Arbeitnehmer, ...

SLA Leuvenseweg 44 Verantwortlicher Statistiker : Koen Hooyberghs : tel. 02/548.62.49
 B-1000 Brüssel Kontakt - Konjunkturindikatoren : tel. 02/548.64.82
<http://statbel.fgov.be> annie.trenson@statbel.mineco.fgov.be

Lohnsumme

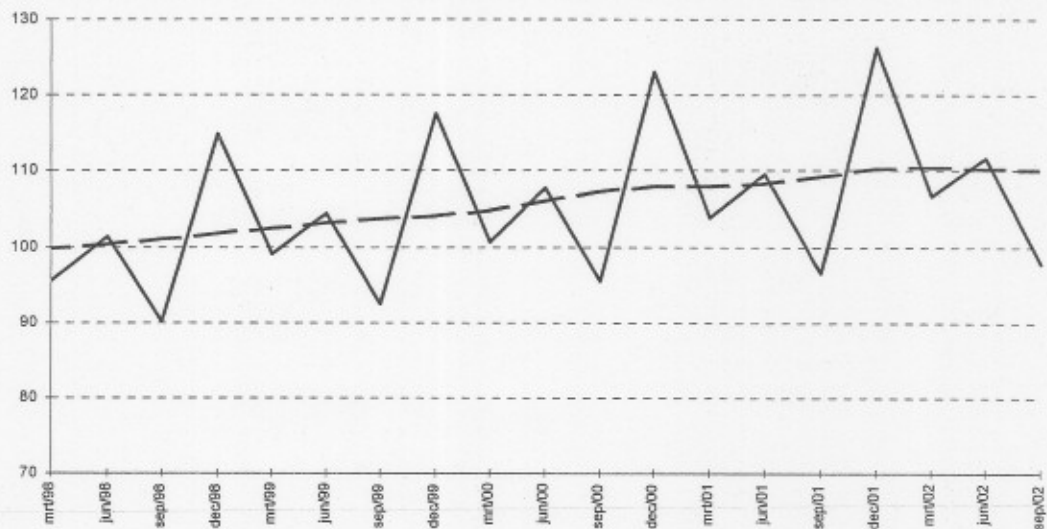
Bruttoindizes
(1995=100)

		I	II	III	IV	Jahr
Gesamte Industrie	2001	106,7	111,7	97,7	125,1	110,3
	2002	105,3	111,8	96,5		
Gesamte Industrie (ohne Bauindustrie)	2001	105,2	108,5	95,4	123,5	108,2
	2002	103,5	107,8	93,95		
Bergbau und Gewinnung von Steinen und Erden	2001	102,5	104,4	90,5	119,3	104,2
	2002	102,9	106	89,32		
Be- und verarbeitendes Gewerbe	2001	105,9	109	95,6	123,9	108,6
	2002	104,5	108,4	94,25		
Energie- und Wasserversorgung	2001	94,2	99,9	91,5	117	100,7
	2002	86,5	99,14	89,35		
Baugewerbe	2001	114,1	128,8	110,1	133,1	121,5
	2002	114,3	133,2	109,8		

Bruttoindizes
(1995=100)

Gesamte Industrie
(ohne
Bauindustrie):
———

Bauindustrie :
- - - - -



Das letzte Quartal
gegenüber dem
Vorjahresquartal
Bruttoindizes
(1995=100)

↗ ↘ > 2.5%
↗ ↘ 0.5% bis 2.5%
→ -0.5% bis 0.5%
↘ ↗ 2.5% bis -0.5%
↘ ↗ < -2.5%

Tätigkeitsbranchen / Industrie-Hauptgruppen	BE	VL	WA	BR
Gesamte Industrie	↗	↗	↘	↘
Gesamte Industrie (ohne Bauindustrie)	↗	↗	↘	↘
Grundstoffe und Produktionsgüter	↘	↘	↘	↗
Investitionsgüter	↘	↘	↘	↘
Gebrauchsgüter	↘	↘	↘	↘
Verbrauchsgüter	↗	↗	↘	↘
Bergbau, Gewinnung von Steinen und Erden	↗	↗	↘	↘
Ernährungsgewerbe und Tabakverarbeitung	↗	↘	↗	↘
Textil-, Bekleidungs- und Ledergewerbe	↗	↘	↗	↘
Papier-, Verlags- und Druckgewerbe	↘	↗	↘	↘
Chemische, Gummi- und Kunststoffwarenindustrie	↘	↗	↗	↘
Metallverarbeitende Industrie	↗	↗	↘	↗
Glasgewerbe, Keramik, Verarbeitung Steine und Erden	↘	↗	↘	↘
Metallerzeugung und -bearbeitung	↘	↘	↗	↘
Möbel	↘	↗	↘	↘
Elektrizitätsversorgung	↘	↘	↘	↘
Baugewerbe	↗	↗	↘	↘

Belgien - Vierten Quartal 2002: Lohnsumme Industrie – 0,8%, Baugewerbe – 4,1%

Im Vergleich zum gleichen Zeitabschnitt des Vorjahrs war im vierten Quartal 2002 die in der belgischen Industrie ohne Baugewerbe gezahlte Gesamtzahl der Bruttolöhne und -gehälter um 0,8% rückläufig; im Baugewerbe gab es eine Abnahme um 4,1%.

Der **Trend** der letzten Quartal gegenüber den vorhergehenden Quartal zeigt für Belgien insgesamt ein Status quo (-0,3%). Auf regionaler Ebene ist die Lohnsumme in Flandern um 0,3% rückläufig und in Wallonien gleich geblieben(+ 0,0%). Eine Aufschlüsselung nach Art der Produkte, ergibt -0,2% für Grundstoffe- und Produktionsgüter, -0,8% für Investitionsgüter, +0,5% für Gebrauchsgüter und +0,5% für Verbrauchsgüter. Im Baugewerbe blieb der Lohnsumme gleich (+ 0,0%).

Nächste Pressemitteilung : 04/06/2003

*
* *

Auf der nächsten Seite finden Sie die Tabellen und Grafiken.

Mehr Konjunkturinformationen !

⇒ Besuchen Sie für einen Überblick der belgischen und europäischen Konjunkturlage auch die viersprachige Konjunkturportalseite des belgische Statistischen Landesamts:

<http://statbel.fgov.be/indicators>

⇒ Alle methodologischen Auskünfte zu den Zahlen sind bei der Kontaktperson (siehe unten) erhältlich.

⇒ Lohnsummedaten sind auch weiter aufgeschlüsselt (nach Subsektoren, Regionen) oder verarbeitet (z.B. saisonbereinigt) erhältlich, einmalig auf Bestellung bzw. monatlich im Abonnement.

⇒ Wir verfügen nicht nur über Lohnsumme, sondern auch über viele andere Konjunkturdaten: Indizes der geleisteten Arbeitsstunden, Produktion, Auftragseingänge, Arbeitnehmer, ...

SLA Leuvenseweg 44
B-1000 Brüssel
<http://statbel.fgov.be>

Verantwortlicher Statistiker : Koen Hooyberghs : tel. 02/548.62.49
Kontakt - Konjunkturindikatoren : tel. 02/548.64.82
annie.trenson@statbel.mineco.fgov.be

Lohnsumme

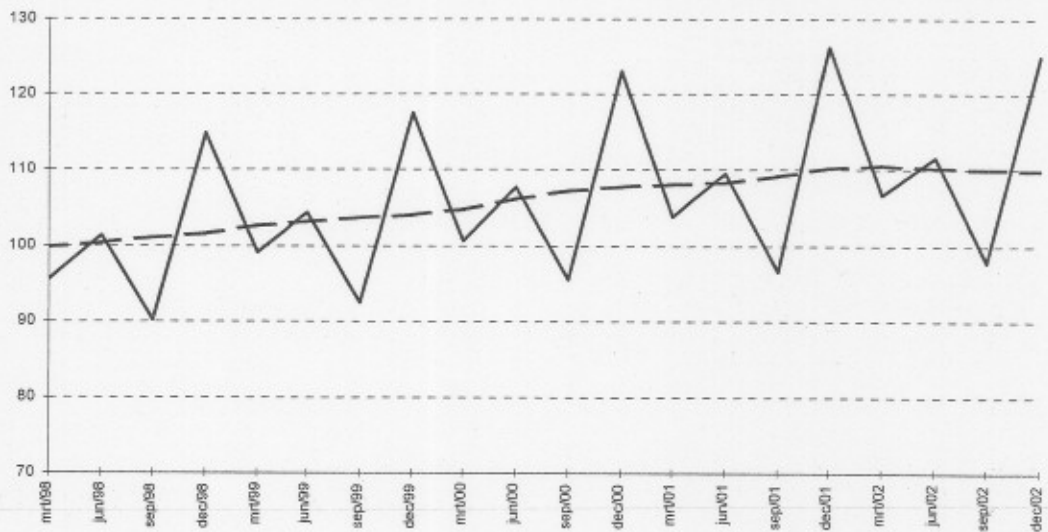
Bruttoindizes
(1995=100)

		I	II	III	IV	Jahr
Gesamte Industrie	2001	106,7	111,7	97,7	125,1	110,3
	2002	105,3	111,8	97,22	123,5	109,5
Gesamte Industrie (ohne Bauindustrie)	2001	105,2	108,5	95,4	123,5	108,2
	2002	103,5	107,8	94,76	122,5	107,1
Bergbau und Gewinnung von Steinen und Erden	2001	102,5	104,4	90,5	119,3	104,2
	2002	102,9	106	90,26	115,6	103,7
Be- und verarbeitendes Gewerbe	2001	105,9	109	95,6	123,9	108,6
	2002	104,5	108,4	95,11	122,8	107,7
Energie- und Wasserversorgung	2001	94,2	99,9	91,5	117	100,7
	2002	86,5	99,14	89,37	118,6	98,4
Baugewerbe	2001	114,1	128,8	110,1	133,1	121,5
	2002	114,3	133,2	110	127,7	121,3

Bruttoindizes
(1995=100)

Gesamte Industrie
(ohne
Bauindustrie):

Bauindustrie:



Das letzte Quartal
gegenüber dem
Vorjahresquartal
Bruttoindizes
(1995=100)

↗ > 2.5%
↘ 0.5% bis 2.5%
→ -0.5% bis 0.5%
↘ 2.5% bis -0.5%
↙ < -2.5%

Tätigkeitsbranchen / Industrie-Hauptgruppen

	BE	VL	WA	BR
Gesamte Industrie	→	→	→	↘
Gesamte Industrie (ohne Bauindustrie)	→	→	→	↘
Grundstoffe und Produktionsgüter	→	→	→	→
Investitionsgüter	↘	↘	↘	↘
Gebrauchsgüter	↘	→	↘	↘
Verbrauchsgüter	→	↘	↘	↘
Bergbau, Gewinnung von Steinen und Erden	→	↘	→	↘
Ernährungsgewerbe und Tabakverarbeitung	↘	↘	→	↘
Textil-, Bekleidungs- und Ledergewerbe	↘	↘	↘	↘
Papier-, Verlags- und Druckgewerbe	↘	↘	↘	↘
Chemische, Gummi- und Kunststoffwarenindustrie	→	→	↘	↘
Metallverarbeitende Industrie	→	→	↘	→
Glasgewerbe, Keramik, Verarbeitung Steine und Erden	↘	→	↘	↘
Metallerzeugung und -bearbeitung	↘	→	↘	↘
Möbel	↘	→	↘	↘
Elektrizitätsversorgung	→	→	→	→
Baugewerbe	→	→	↘	↘

Belgien - ersten Quartal 2003: Lohnsumme Industrie + 3,8%, Baugewerbe + 17,4%

Im Vergleich zum gleichen Zeitabschnitt des Vorjahrs war im ersten Quartal 2003 die in der belgischen Industrie ohne Baugewerbe gezahlte Gesamtzahl der Bruttolöhne und -gehälter um 3,8% ansteigend; im Baugewerbe gab es eine Zunahme um 17,4%.

Der **Trend** der letzten Quartal gegenüber den vorhergehenden Quartal zeigt für Belgien insgesamt ein Status quo (-0,2%). Auf regionaler Ebene ist die Lohnsumme in Flandern um 0,1% und in Wallonien um 0,5% ansteigend. Eine Aufschlüsselung nach Art der Produkte, ergibt -0,2% für Grundstoffe- und Produktionsgüter, +7,1% für Investitionsgüter, +1,2% für Gebrauchsgüter und +0,7% für Verbrauchsgüter. Im Baugewerbe nahm der Lohnsumme mit 1,3% zu.

Nächste Pressemitteilung : **03/09/2003**

*
* *

Auf der nächsten Seite finden Sie die Tabellen und Grafiken.

Mehr Konjunkturinformationen !

⇒ Besuchen Sie für einen Überblick der belgischen und europäischen Konjunkturlage auch die viersprachige Konjunkturportalseite des belgische Statistischen Landesamts:

<http://statbel.fgov.be/indicators>

⇒ Alle methodologischen Auskünfte zu den Zahlen sind bei der Kontaktperson (siehe unten) erhältlich.

⇒ Lohnsummedaten sind auch weiter aufgeschlüsselt (nach Subsektoren, Regionen) oder verarbeitet (z.B. saisonbereinigt) erhältlich, einmalig auf Bestellung bzw. monatlich im Abonnement.

⇒ Wir verfügen nicht nur über Lohnsumme, sondern auch über viele andere Konjunkturdaten: Indizes der geleisteten Arbeitsstunden, Produktion, Auftragseingänge, Arbeitnehmer, ...

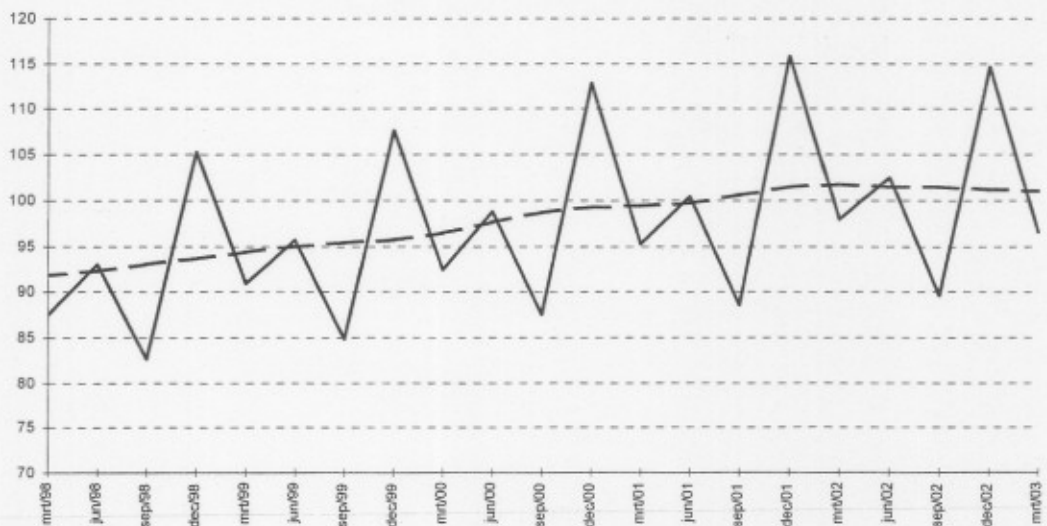
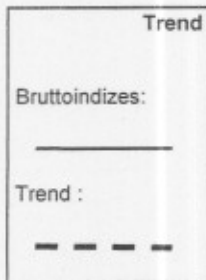
SLA Leuvenseweg 44
B-1000 Brüssel
<http://statbel.fgov.be>

Verantwortlicher Statistiker : Koen Hooyberghs : tel. 02/548.62.49
Kontakt - Konjunkturindikatoren : tel. 02/548.64.82
annie.trenson@statbel.mineco.fgov.be

Lohnsumme

Bruttoindizes
(2000=100)

		I	II	III	IV	Jahr
Gesamte Industrie	2002	96,56	102,6	89,15	123,4	102,9
	2003	102,4				
Gesamte Industrie (ohne Bauindustrie)	2002	96,77	100,8	88,6	122,4	102,1
	2003	100,5				
Bergbau und Gewinnung von Steinen und Erden	2002	97,79	100,7	85,78	118,3	100,6
	2003	95,68				
Be- und verarbeitendes Gewerbe	2002	97,19	100,8	88,45	122,6	102,3
	2003	101,6				
Energie- und Wasserversorgung	2002	88,49	101,4	91,43	118,6	100,0
	2003	82,39				
Baugewerbe	2002	95,41	111,2	91,84	128,1	106,6
	2003	112				



Das letzte Quartal
gegenüber dem
Vorjahresquartal
Trend

↗↗ > 2.5%
↗ 0.5% bis 2.5%
→ -0.5% bis 0.5%
↘ 2.5% bis -0.5%
↘↘ < -2.5%

Tätigkeitsbranchen / Industrie-Hauptgruppen	BE	VL	WA	BR
Gesamte Industrie	→	→	→	↗↗
Gesamte Industrie (ohne Bauindustrie)	→	→	↘	↗↗
Grundstoffe und Produktionsgüter	→	↗↗	→	↘
Investitionsgüter	↗↗	↗↗	↗↗	↘↘
Gebrauchsgüter	↘	→	↘↘	↘↘
Verbrauchsgüter	↘	→	↘	→
Bergbau, Gewinnung von Steinen und Erden	→	↗↗	↘	
Ernährungsgewerbe und Tabakverarbeitung	↘	→	↘	↘↘
Textil-, Bekleidungs- und Ledergewerbe	↘	↘	↘↘	↘
Papier-, Verlags- und Druckgewerbe	↘	↘	↘↘	↘↘
Chemische, Gummi- und Kunststoffwarenindustrie	→	→	↘	↘
Metallverarbeitende Industrie	↘	↗↗	↘↘	↗↗
Glasgewerbe, Keramik, Verarbeitung Steine und Erden	→	→	↘	↘↘
Metallerzeugung und -bearbeitung	↘	↘	↘↘	↘↘
Möbel	→	↘	↘↘	↗↗
Elektrizitätsversorgung	↘	↘	↘	↘
Baugewerbe	↘	↗↗	↗↗	↘

Belgien - zweiten Quartal 2003: Lohnsumme Industrie + 4,3%, Baugewerbe + 15,9%

Im Vergleich zum ersten Quartal war im zweiten Quartal 2003 die in der belgischen Industrie ohne Baugewerbe gezahlte Gesamtzahl der Bruttolöhne und -gehälter um 4,3% ansteigend; im Baugewerbe gab es eine Zunahme um 15,9%.

Der **Trend** der letzten Quartal gegenüber den vorhergehenden Quartal zeigt für Belgien insgesamt ein Status quo (+0,4%). Auf regionaler Ebene ist die Lohnsumme in Flandern um 0,8% und in Wallonien um 0,3% ansteigend. Eine Aufschlüsselung nach Art der Produkte, ergibt +3,4% für Grundstoffe- und Produktionsgüter, +6,8% für Investitionsgüter, +0,0% für Gebrauchsgüter und -0,1% für Verbrauchsgüter. Im Baugewerbe nahm der Lohnsumme mit 2,7% zu.

Nächste Pressemitteilung : **03/12/2003**

*
* *

Auf der nächsten Seite finden Sie die Tabellen und Grafiken.

Mehr Konjunkturinformationen !

⇒ Besuchen Sie für einen Überblick der belgischen und europäischen Konjunkturlage auch die viersprachige Konjunkturportalseite des belgische Statistischen Landesamts:

<http://statbel.fgov.be/indicators>

⇒ Alle methodologischen Auskünfte zu den Zahlen sind bei der Kontaktperson (siehe unten) erhältlich.

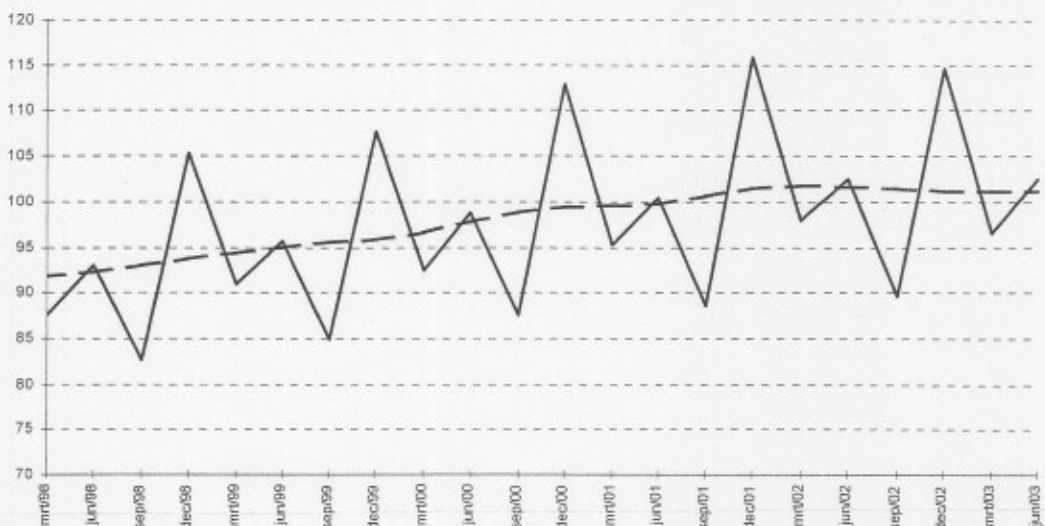
⇒ Lohnsummedaten sind auch weiter aufgeschlüsselt (nach Subsektoren, Regionen) oder verarbeitet (z. B. saisonbereinigt) erhältlich, einmalig auf Bestellung bzw. monatlich im Abonnement.

⇒ Wir verfügen nicht nur über Lohnsumme, sondern auch über viele andere Konjunkturdaten: Indizes der geleisteten Arbeitsstunden, Produktion, Auftragseingänge, Arbeitnehmer, ...

Lohnsumme

Bruttoindizes
(2000=100)

		I	II	III	IV	Jahr
Gesamte Industrie	2002	96,56	102,6	89,15	123,4	102,9
	2003	102,4	108,8			
Gesamte Industrie (ohne Bauindustrie)	2002	96,77	100,8	88,6	122,4	102,1
	2003	100,4	104,7			
Bergbau und Gewinnung von Steinen und Erden	2002	97,79	100,7	85,78	118,3	100,6
	2003	95,68	103,9			
Be- und verarbeitendes Gewerbe	2002	97,19	100,8	88,45	122,6	102,3
	2003	101,4	105,3			
Energie- und Wasserversorgung	2002	88,49	101,4	91,43	118,6	100,0
	2003	83,77	95,62			
Baugewerbe	2002	95,41	111,2	91,84	128,1	106,6
	2003	112,6	130,5			



Das letzte Quartal
gegenüber dem
Vorjahresquartal
Trend

↗↗ > 2.5%
↗ 0.5% bis 2.5%
→ -0.5% bis 0.5%
↘ 2.5% bis -0.5%
↘↘ < -2.5%

Tätigkeitsbranchen / Industrie-Hauptgruppen	BE	VL	WA	BR
Gesamte Industrie	↗	→	↘	↘
Gesamte Industrie (ohne Bauindustrie)	→	↘	→	↘
Grundstoffe und Produktionsgüter	↗↗	↗↗	↗↗	↘↘
Investitionsgüter	↗↗	↗↗	↘	↘
Gebrauchsgüter	→	→	↘	→
Verbrauchsgüter	→	↘	→	↘
Bergbau, Gewinnung von Steinen und Erden	↘	↘	→	
Ernährungsgewerbe und Tabakverarbeitung	→	↘	↘	↗↗
Textil-, Bekleidungs- und Ledergewerbe	↘↘	↘↘	↘	↘↘
Papier-, Verlags- und Druckgewerbe	↘	→	→	↘
Chemische, Gummi- und Kunststoffwarenindustrie	↘	→	↘	↘↘
Metallverarbeitende Industrie	↘	↘	↘	↘↘
Glasgewerbe, Keramik, Verarbeitung Steine und Erden	↘	↘	↘	↘↘
Metallerzeugung und -bearbeitung	↗↗	↗↗	↘	↘
Möbel	↘↘	↘	↘↘	
Elektrizitätsversorgung	↘	↘	↘	↘
Baugewerbe	↗↗	↗↗	↗↗	↘

Belgien - Dritten Quartal 2003: Lohnsumme Industrie - 9,4%, Baugewerbe - 16,5%

Im Vergleich zum zweiten Quartal war im dritten Quartal 2003 die in der belgischen Industrie ohne Baugewerbe gezahlte Gesamtzahl der Bruttolöhne und -gehälter um 9,4% rückläufig; im Baugewerbe gab es eine Abnahme um 16,5%.

Der **Trend** der letzten Quartal gegenüber den vorhergehenden Quartal zeigt für Belgien insgesamt eine Zunahme (+0,6%). Auf regionaler Ebene ist die Lohnsumme in Flandern um 0,6% und in Wallonien um 0,9% ansteigend. Eine Aufschlüsselung nach Art der Produkte, ergibt +0,9% für Grundstoffe- und Produktionsgüter, +5,4% für Investitionsgüter, +1,8% für Gebrauchsgüter und -0,1% für Verbrauchsgüter. Im Baugewerbe nahm der Lohnsumme mit 2,4% zu.

Nächste Pressemitteilung : **04/03/2004**

*

* *

Auf der nächsten Seite finden Sie die Tabellen und Grafiken.

Mehr Konjunkturinformationen !

⇒ Besuchen Sie für einen Überblick der belgischen und europäischen Konjunkturlage auch die viersprachige Konjunkturportalseite des belgische Statistischen Landesamts:

<http://statbel.fgov.be/indicators>

⇒ Alle methodologischen Auskünfte zu den Zahlen sind bei die Einheit Konjunktur erhältlich.

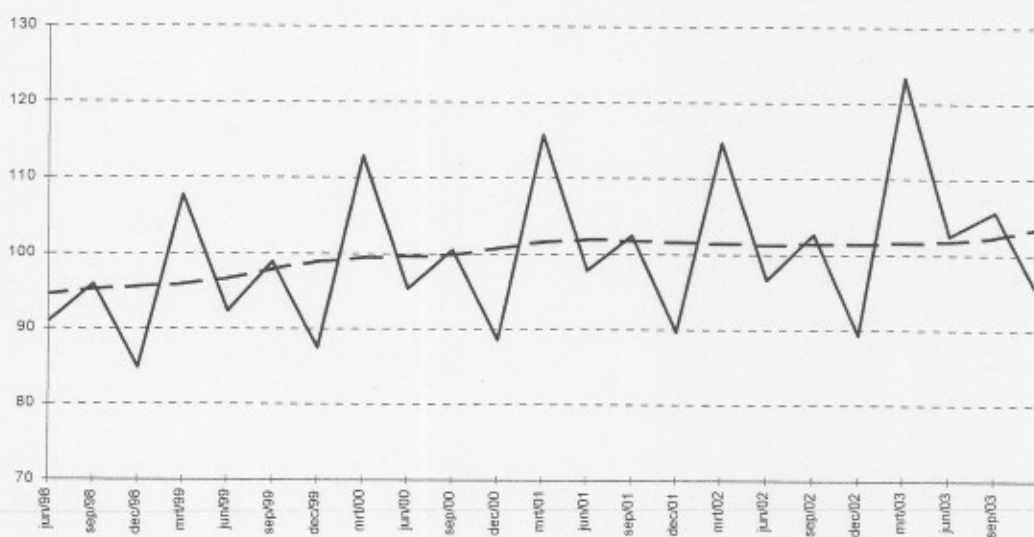
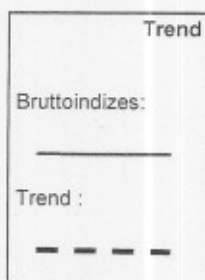
⇒ Lohnsummedaten sind auch weiter aufgeschlüsselt (nach Subsektoren, Regionen) oder verarbeitet (z.B. saisonbereinigt) erhältlich, einmalig auf Bestellung bzw. monatlich im Abonnement.

⇒ Wir verfügen nicht nur über Lohnsumme, sondern auch über viele andere Konjunkturdaten: Indizes der geleisteten Arbeitsstunden, Produktion, Auftragseingänge, Arbeitnehmer, ...

Lohnsumme

Bruttoindizes
(2000=100)

		I	II	III	IV	Jahr
Gesamte Industrie	2002	96,56	102,6	89,15	123,4	102,9
	2003	102,4	105,6	94,25		
Gesamte Industrie (ohne Bauindustrie)	2002	96,77	100,8	88,6	122,4	102,1
	2003	100,4	100,9	91,34		
Bergbau und Gewinnung von Steinen und Erden	2002	97,79	100,7	85,78	118,3	100,6
	2003	95,68	84,42	74		
Be- und verarbeitendes Gewerbe	2002	97,19	100,8	88,45	122,6	102,3
	2003	101,4	102,8	91,02		
Energie- und Wasserversorgung	2002	88,49	101,4	91,43	118,6	100,0
	2003	83,77	71,16	97,39		
Baugewerbe	2002	95,41	111,2	91,84	128,1	106,6
	2003	112,6	131,2	109,6		



Das letzte Quartal
gegenüber dem
Vorjahresquartal
Trend

↗↗ > 2.5%
↗ 0.5% bis 2.5%
→ -0.5% bis 0.5%
↘ 2.5% bis -0.5%
↘↘ < -2.5%

Tätigkeitsbranchen / Industrie-Hauptgruppen

	BE	VL	WA	BR
Gesamte Industrie	↗	↗	↗	↗
Gesamte Industrie (ohne Bauindustrie)	↗	↗	↗	↗
Grundstoffe und Produktionsgüter	↗	↗	↗	↘
Investitionsgüter	↗↗	↗↗	↗	↗↗
Gebrauchsgüter	↗	↗	↘	↘
Verbrauchsgüter	→	↘	↗	→
Bergbau, Gewinnung von Steinen und Erden	→	↗↗	↘	
Ernährungsgewerbe und Tabakverarbeitung	↘	→	→	↗↗
Textil-, Bekleidungs- und Ledergewerbe	→	↘	↗↗	↘
Papier-, Verlags- und Druckgewerbe	→	→	↗	↗
Chemische, Gummi- und Kunststoffwarenindustrie	↗	↗	↗	↗
Metallverarbeitende Industrie	↗	↗	↗	↗
Glasgewerbe, Keramik, Verarbeitung Steine und Erden	→	↗	↘	↘↘
Metallerzeugung und -bearbeitung	↗↗	↗↗	↗↗	→
Möbel	↘	↘	↘↘	
Elektrizitätsversorgung	→	→	→	→
Baugewerbe	↗	↗↗	↗↗	↗

Belgien - Vierten Quartal 2003: Lohnsumme Industrie - 1,0%, Baugewerbe - 1,1%

Im Vergleich zum dritten Quartal war im vierten Quartal 2003 die in der belgischen Industrie ohne Baugewerbe gezahlte Gesamtzahl der Saison bereinigte Bruttolöhne und -gehälter um 1,0% rückläufig; im Baugewerbe gab es eine Abnahme um 1,1%.

Der **Trend** der letzten Quartal gegenüber den vorhergehenden Quartal zeigt für Belgien insgesamt ein Status quo (+0,3%). Auf regionaler Ebene ist die Lohnsumme in Flandern um 0,1% und in Wallonien um 1,2% ansteigend. Eine Aufschlüsselung nach Art der Produkte, ergibt +1,4% für Grundstoffe- und Produktionsgüter, -0,1% für Investitionsgüter, -0,9% für Gebrauchsgüter und +0,4% für Verbrauchsgüter. Im Baugewerbe nahm der Lohnsumme mit 1,8% zu.

Nächste Pressemitteilung : 2003/03/06

Auf der nächsten Seite finden Sie die Tabellen und Grafiken.

Mehr Konjunkturinformationen !

⇒ Besuchen Sie für einen Überblick der belgischen und europäischen Konjunkturlage auch die viersprachige Konjunkturportalseite des belgische Statistischen Landesamts:

<http://statbel.fgov.be/indicators>

⇒ Alle methodologischen Auskünfte zu den Zahlen sind bei die Einheit Konjunktur erhältlich.

⇒ Lohnsummedaten sind auch weiter aufgeschlüsselt (nach Subsektoren, Regionen) oder verarbeitet (z.B. saisonbereinigt) erhältlich, einmalig auf Bestellung bzw. monatlich im Abonnement.

⇒ Wir verfügen nicht nur über Lohnsumme, sondern auch über viele andere Konjunkturdaten: Indizes der geleisteten Arbeitsstunden, Produktion, Auftragseingänge, Arbeitnehmer, ...

Lohnsumme

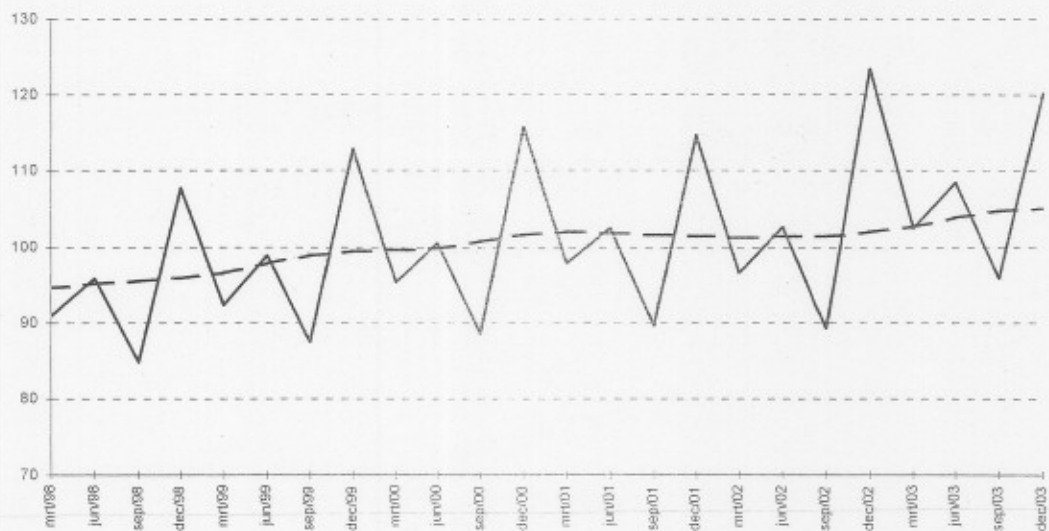
Bruttoindizes
(2000=100)

		I	II	III	IV	Jahr
Gesamte Industrie	2002	96,56	102,6	89,15	123,4	102,9
	2003	102,4	108,4	95,78	120,2	106,7
Gesamte Industrie (ohne Bauindustrie)	2002	96,77	100,8	88,6	122,4	102,1
	2003	100,4	104,1	93,07	119	104,1
Bergbau und Gewinnung von Steinen und Erden	2002	97,79	100,7	85,78	118,3	100,6
	2003	95,68	84,42	83,69	116,6	95,1
Be- und verarbeitendes Gewerbe	2002	97,19	100,8	88,45	122,6	102,3
	2003	101,4	104,6	93,07	118,3	104,3
Energie- und Wasserversorgung	2002	88,49	101,4	91,43	118,6	100,0
	2003	83,77	97,23	93,65	130,1	101,2
Baugewerbe	2002	95,41	111,2	91,84	128,1	106,6
	2003	112,6	131,2	110	125,9	119,9

Trend

Bruttoindizes:
—

Trend :
- - -



Das letzte Quartal gegenüber dem Vorjahresquartal
Trend

↗ ↗ > 2.5%
↗ ↘ 0.5% bis 2.5%
→ ↘ -0.5% bis 0.5%
↘ ↘ 2.5% bis -0.5%
↘ ↘ < -2.5%

Tätigkeitsbranchen / Industrie-Hauptgruppen	BE	VL	WA	BR
Gesamte Industrie	→	→	↘	↘
Gesamte Industrie (ohne Bauindustrie)	→	→	↘	↘
Grundstoffe und Produktionsgüter	↘	↘	↘	↘
Investitionsgüter	→	↘	↘	↘
Gebrauchsgüter	↘	→	↘	↘
Verbrauchsgüter	→	→	↘	↘
Bergbau, Gewinnung von Steinen und Erden	→	→	↘	↘
Ernährungsgewerbe und Tabakverarbeitung	↘	↘	↘	↘
Textil-, Bekleidungs- und Ledergewerbe	↘	↘	↘	↘
Papier-, Verlags- und Druckgewerbe	→	↘	↘	↘
Chemische, Gummi- und Kunststoffwarenindustrie	↘	↘	↘	↘
Metallverarbeitende Industrie	→	→	↘	↘
Glasgewerbe, Keramik, Verarbeitung Steine und Erden	↘	→	↘	↘
Metallerzeugung und -bearbeitung	↘	↘	→	↘
Möbel	↘	↘	↘	↘
Elektrizitätsversorgung	↗	↗	↗	↗
Baugewerbe	↘	→	↘	↘

SEI Persbericht

**Belgien - Ersten Quartal 2004: Lohnsumme
Industrie - 0,8%, Baugewerbe + 1,7%**

Im Vergleich zum vierten Quartal war im ersten Quartal 2004 die in der belgischen Industrie ohne Baugewerbe gezahlte Gesamtzahl der Saison bereinigte Bruttolöhne und -gehälter um 0,8% rückläufig; im Baugewerbe gab es eine Zunahme um 1,7%.

Der **Trend** der letzten Quartal gegenüber den vorhergehenden Quartal zeigt für Belgien insgesamt ein Status quo (-0,2%). Auf regionaler Ebene ist die Lohnsumme in Flandern um 0,4% rückläufig und in Wallonien um 0,8% ansteigend. Eine Aufschlüsselung nach Art der Produkte, ergibt +0,3% für Grundstoffe- und Produktionsgüter, +2,0% für Investitionsgüter, -0,1% für Gebrauchsgüter und +0,4% für Verbrauchsgüter. Im Baugewerbe nahm der Lohnsumme mit 2,4% zu.

Nächste Pressemitteilung : 2004/03/09

*
* *

Auf der nächsten Seite finden Sie die Tabellen und Grafiken.

Mehr Konjunkturinformationen !

⇒ Besuchen Sie für einen Überblick der belgischen und europäischen Konjunkturlage auch die viersprachige Konjunkturportalseite des belgische Statistischen Landesamts:

<http://statbel.fgov.be/indicators>

⇒ Alle methodologischen Auskünfte zu den Zahlen sind bei die Einheit Konjunktur erhältlich.

⇒ Lohnsummedaten sind auch weiter aufgeschlüsselt (nach Subsektoren, Regionen) oder verarbeitet (z.B. saisonbereinigt) erhältlich, einmalig auf Bestellung bzw. monatlich im Abonnement.

⇒ Wir verfügen nicht nur über Lohnsumme, sondern auch über viele andere Konjunkturdaten: Indizes der geleisteten Arbeitsstunden, Produktion, Auftragseingänge, Arbeitnehmer, ...

Lohnsumme

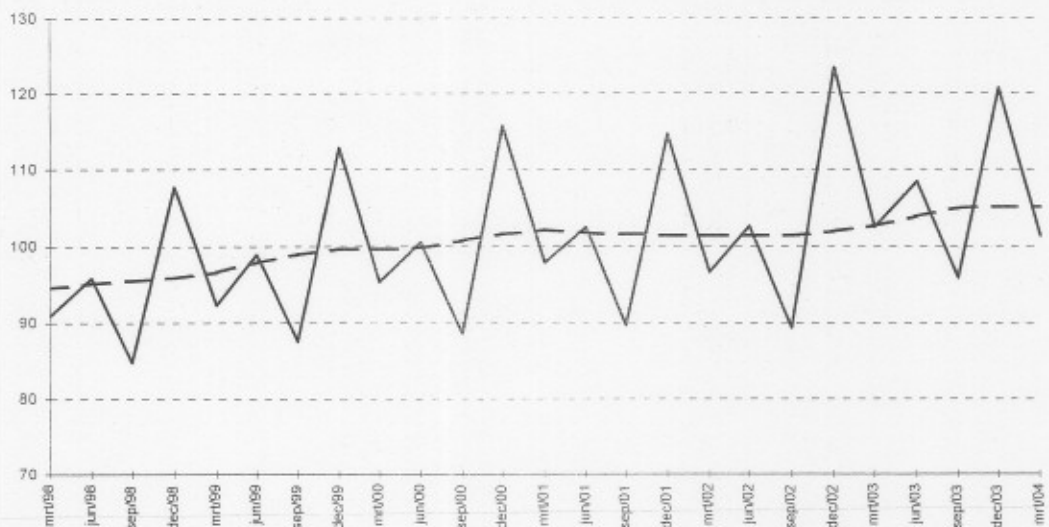
Bruttoindizes
(2000=100)

		I	II	III	IV	Jahr
Gesamte Industrie	2003	102,4	108,4	95,78	120,7	106,8
	2004	101,3				
Gesamte Industrie (ohne Bauindustrie)	2003	100,4	104,1	93,07	119,5	104,3
	2004	98,7				
Bergbau und Gewinnung von Steinen und Erden	2003	95,68	84,42	83,69	116,2	95,0
	2004	89,58				
Be- und verarbeitendes Gewerbe	2003	101,4	104,6	93,07	118,8	104,5
	2004	98,49				
Energie- und Wasserversorgung	2003	83,77	97,23	93,65	130,4	101,3
	2004	102,7				
Baugewerbe	2003	112,6	131,2	110	125,9	119,9
	2004	115				

Trend

Bruttoindizes:
—

Trend :
- - -



Das letzte Quartal gegenüber dem Vorjahresquartal
Trend

↗ ↘ > 2.5%
↗ ↘ 0.5% bis 2.5%
→ ← -0.5% bis 0.5%
↘ ↗ 2.5% bis -0.5%
↘ ↗ < -2.5%

Tätigkeitsbranchen / Industrie-Hauptgruppen	BE	VL	WA	BR
Gesamte Industrie	→	→	↘	↘
Gesamte Industrie (ohne Bauindustrie)	→	→	↘	↘
Grundstoffe und Produktionsgüter	→	→	↘	↘
Investitionsgüter	↘	→	→	↘
Gebrauchsgüter	→	↘	→	↘
Verbrauchsgüter	→	→	↘	↘
Bergbau, Gewinnung von Steinen und Erden	→	↘	↘	
Ernährungsgewerbe und Tabakverarbeitung	→	→	↘	↘
Textil-, Bekleidungs- und Ledergewerbe	↘	↘	↘	↘
Papier-, Verlags- und Druckgewerbe	→	→	↘	↘
Chemische, Gummi- und Kunststoffwarenindustrie	↘	→	↘	↘
Metallverarbeitende Industrie	→	→	→	↘
Glasgewerbe, Keramik, Verarbeitung Steine und Erden	→	→	↘	↘
Metallerzeugung und -bearbeitung	↘	↘	↘	→
Möbel	↘	→	↘	↘
Elektrizitätsversorgung	↗	↗	↗	↗
Baugewerbe	↘	↗	↘	→

Donnerstag 2 September 2004

Belgien - Zweiten Quartal 2004: Lohnsumme Industrie - 0.4%, Baugewerbe - 0.8%

Im Vergleich zum ersten Quartal war im zweiten Quartal 2004 die in der belgischen Industrie ohne Baugewerbe gezahlte Gesamtzahl der Saison bereinigte Bruttolöhne und -gehälter um 0.4% rückläufig; im Baugewerbe gab es eine Abnahme um 0.8%.

Der **Trend** der letzten Quartal gegenüber den vorhergehenden Quartal zeigt für Belgien insgesamt ein Status quo (+0.2%). Auf regionaler Ebene ist die Lohnsumme in Flandern um 0.5% und in Wallonien um 0.5%* ansteigend.

Eine Aufschlüsselung nach Art der Produkte, ergibt +0.8% für Grundstoffe- und Produktionsgüter, +0.2% für Investitionsgüter, -0.8% für Gebrauchsgüter und +0.5% für Verbrauchsgüter. Im Baugewerbe nahm der Lohnsumme mit 1.1% zu.

Nächste Pressemitteilung : 2004/2/12

Auf der nächsten Seite finden Sie die Tabellen und Grafiken.

Mehr Konjunkturinformationen !

⇒ Besuchen Sie für einen Überblick der belgischen und europäischen Konjunkturlage auch die viersprachige Konjunkturportalseite des belgische Statistischen Landesamts:

<http://statbel.fgov.be/indicators>

⇒ Alle methodologischen Auskünfte zu den Zahlen sind bei die Einheit Konjunktur erhältlich.

⇒ Lohnsummedaten sind auch weiter aufgeschlüsselt (nach Subsektoren, Regionen) oder verarbeitet (z.B. saisonbereinigt) erhältlich, einmalig auf Bestellung bzw. monatlich im Abonnement.

⇒ Wir verfügen nicht nur über Lohnsumme, sondern auch über viele andere Konjunkturdaten: Indizes der geleisteten Arbeitsstunden, Produktion, Auftragseingänge, Arbeitnehmer, ...

** Die Programme zur Saisonbereinigung und Trendberechnung betrachten jede Serie an sich; somit kann die Summierung von Teilergebnissen (je Region oder Produkttyp) von den Gesamtzahlen abweichen.*

Dienst Konjunktur : 02.548.64.82; christophe.arickx@statbel.mineco.fgov.be

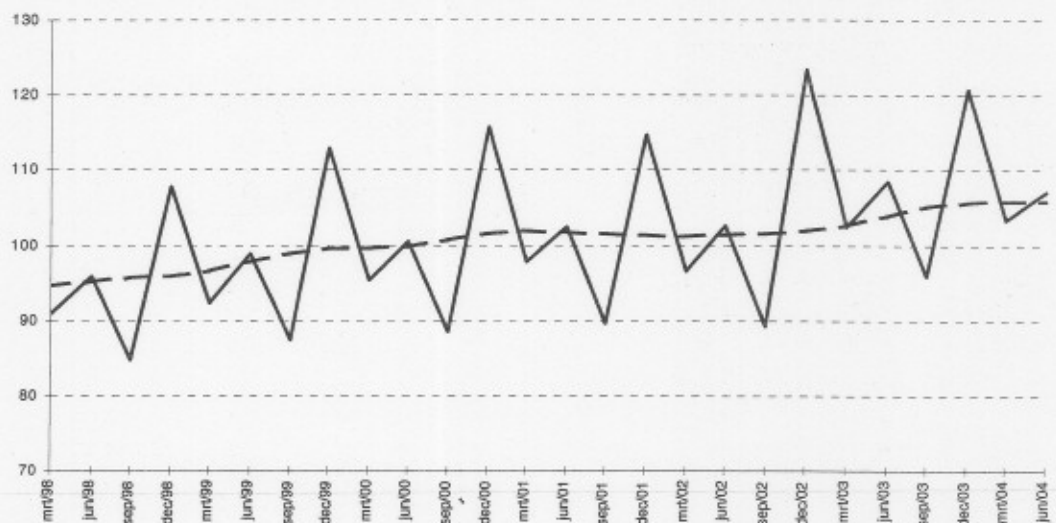
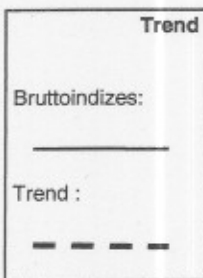
Infocenter : 02.548.63.65 of 02.548.63.66; info@statbel.mineco.fgov.be

<http://statbel.fgov.be>

Lohnsumme

Bruttoindizes
(2000=100)

		I	II	III	IV	Jahr
Gesamte Industrie	2003	102.4	108.4	95.78	120.7	106.8
	2004	103.3	107.1			
Gesamte Industrie (ohne Bauindustrie)	2003	100.4	104.1	93.07	119.5	104.3
	2004	101	103.4			
Bergbau und Gewinnung von Steinen und Erden	2003	95.68	84.42	83.69	116.2	95.0
	2004	90.44	91.96			
Be- und verarbeitendes Gewerbe	2003	101.4	104.6	93.07	118.8	104.5
	2004	100.9	103.2			
Energie- und Wasserversorgung	2003	83.77	97.23	93.65	130.4	101.3
	2004	102.6	105.9			
Baugewerbe	2003	112.6	131.2	110	125.9	119.9
	2004	115	127.2			



Das letzte Quartal
gegenüber dem
Vorjahresquartal
Trend

↗↗ > 2.5%
↗ 0.5% bis 2.5%
→ -0.5% bis 0.5%
↘ 2.5% bis -0.5%
↘↘ < -2.5%

Tätigkeitsbranchen / Industrie-Hauptgruppen

	BE	VL	WA	BR
Gesamte Industrie	↗	↗	↘	↗
Gesamte Industrie (ohne Bauindustrie)	↗	↗	↗	↗
Grundstoffe und Produktionsgüter	↘	↘	↗	↘
Investitionsgüter	↗	↘	↘	↘↘
Gebrauchsgüter	↘	↗	↘	↘
Verbrauchsgüter	↗	↘	↘↘	↘
Bergbau, Gewinnung von Steinen und Erden	↘	↘	↘	
Ernährungsgewerbe und Tabakverarbeitung	↘	↘	↘	↗
Textil-, Bekleidungs- und Ledergewerbe	↘	↘	↗	↘↘
Papier-, Verlags- und Druckgewerbe	↘	↗	↗	↘
Chemische, Gummi- und Kunststoffwarenindustrie	↗	↗	↘	↘↘
Metallverarbeitende Industrie	↗	↗	↘	↗
Glasgewerbe, Keramik, Verarbeitung Steine und Erden	↘	↗	↘	↘
Metallerzeugung und -bearbeitung	↗	↘	↗	↘↘
Möbel	↘	↘	↘	
Elektrizitätsversorgung	↗	↗	↗	↗
Baugewerbe	↘	↘	↘	↗

PRESSEMITTEILUNG

FÖD Wirtschaft - SLA

Donnerstag 2 Dezember 2004

Belgien - Dritten Quartal 2004: Lohnsumme Industrie - 1,5%, Baugewerbe - 2,4%

Im Vergleich zum zweiten Quartal war im dritten Quartal 2004 die in der belgischen Industrie ohne Baugewerbe gezahlte Gesamtzahl der Saison bereinigte Bruttolöhne und -gehälter um 1,5% rückläufig; im Baugewerbe gab es eine Abnahme um 2,4%.

Der **Trend** der letzten Quartal gegenüber den vorhergehenden Quartal zeigt für Belgien insgesamt eine Abnahme (-0,8%). Auf regionaler Ebene ist die Lohnsumme in Flandern um 0,9% rückläufig und in Wallonien gleich geblieben (+0,1%)*.

Eine Aufschlüsselung nach Art der Produkte, ergibt +0,2% für Grundstoffe- und Produktionsgüter, +0,4% für Investitionsgüter, -0,5% für Gebrauchsgüter und +0,4% für Verbrauchsgüter. Im Baugewerbe nahm der Lohnsumme mit 0,3% zu.

Nächste Pressemitteilung : 3/3/2005

*
* *

Quellenangabe ist verpflichtet : FÖD wirtschaft - SLA

Auf der nächsten Seite finden Sie die Tabellen und Grafiken.

Mehr Konjunkturinformationen !

⇒ Besuchen Sie für einen Überblick der belgischen und europäischen Konjunkturlage auch die viersprachige Konjunkturportalseite des belgische Statistischen Landesamts:

<http://statbel.fgov.be/indicators>

⇒ Alle methodologischen Auskünfte zu den Zahlen sind bei die Einheit Konjunktur erhältlich.

⇒ Lohnsummedaten sind auch weiter aufgeschlüsselt (nach Subsektoren, Regionen) oder verarbeitet (z.B. saisonbereinigt) erhältlich, einmalig auf Bestellung bzw. monatlich im Abonnement.

⇒ Wir verfügen nicht nur über Lohnsumme, sondern auch über viele andere Konjunkturdaten: Indizes der geleisteten Arbeitsstunden, Produktion, Auftragseingänge, Arbeitnehmer, ...

* Die Programme zur Saisonbereinigung und Trendberechnung betrachten jede Serie an sich; somit kann die Summierung von Teilergebnissen (je Region oder Produkttyp) von den Gesamtzahlen abweichen.

SLA Konjunktur : 02.548.64.82; annelies.pots@statbel.mineco.fgov.be

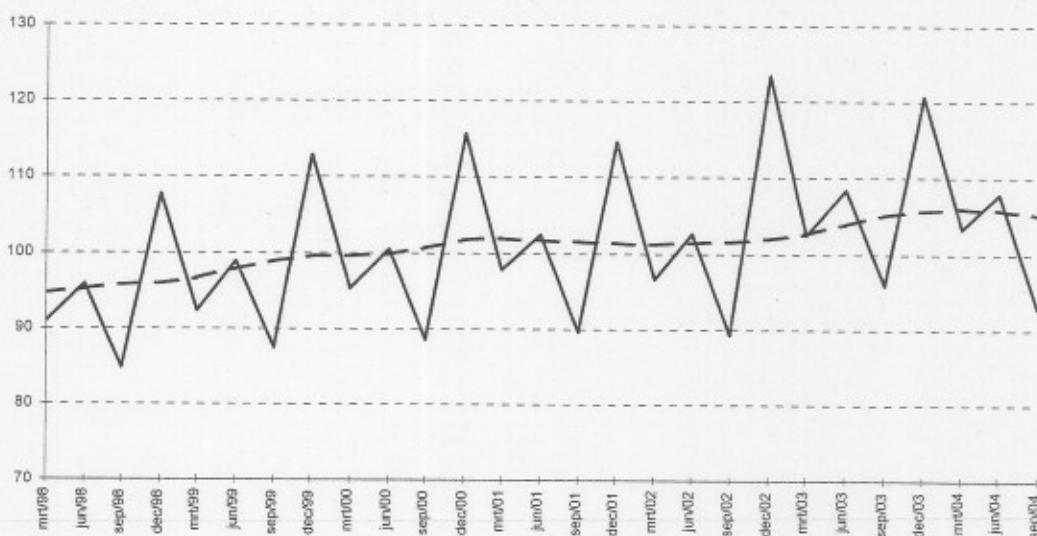
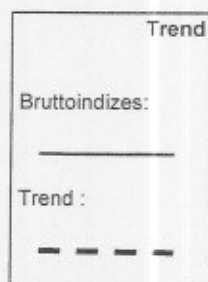
Info : 02.548.63.65 of 02.548.63.66; info@statbel.mineco.fgov.be

<http://statbel.fgov.be>

Lohnsumme

Bruttoindizes
(2000=100)

		I	II	III	IV	Jahr
Gesamte Industrie	2003	102,4	108,4	95,78	120,7	106,8
	2004	103,3	107,9	92,77		
Gesamte Industrie (ohne Bauindustrie)	2003	100,4	104,1	93,07	119,5	104,3
	2004	101	104,1	90,24		
Bergbau und Gewinnung von Steinen und Erden	2003	95,68	84,42	83,69	116,2	95,0
	2004	90,44	92,91	80,37		
Be- und verarbeitendes Gewerbe	2003	101,4	104,6	93,07	118,8	104,5
	2004	100,9	104,1	89,99		
Energie- und Wasserversorgung	2003	83,77	97,23	93,65	130,4	101,3
	2004	102,6	105,6	94,97		
Baugewerbe	2003	112,6	131,2	110	125,9	119,9
	2004	115	128	106,1		



Das letzte Quartal
gegenüber dem
Vorjahresquartal
Trend

↗↗ > 2,5%
↗ 0,5% bis 2,5%
→ -0,5% bis 0,5%
↘ 2,5% bis -0,5%
↘↘ < -2,5%

Tätigkeitsbranchen / Industrie-Hauptgruppen	BE	VL	WA	BR
Gesamte Industrie	↘	→	→	↘
Gesamte Industrie (ohne Bauindustrie)	↘	↘	→	↘
Grundstoffe und Produktionsgüter	→	→	→	↘↘
Investitionsgüter	→	→	↘	↘↘
Gebrauchsgüter	→	→	→	↘↘
Verbrauchsgüter	→	↘	↘	↘
Bergbau, Gewinnung von Steinen und Erden	→	↘	↘	
Ernährungsgewerbe und Tabakverarbeitung	↘	→	↘	↘↘
Textil-, Bekleidungs- und Ledergewerbe	↘	↘	↘↘	↘↘
Papier-, Verlags- und Druckgewerbe	→	→	↘	↘
Chemische, Gummi- und Kunststoffwarenindustrie	↘	→	↘	→
Metallverarbeitende Industrie	→	→	→	→
Glasgewerbe, Keramik, Verarbeitung Steine und Erden	↘	→	↘	↘
Metallerzeugung und -bearbeitung	↘	↘↘	→	↘↘
Möbel	→	→	→	
Elektrizitätsversorgung	↘	↘	↘	↘
Baugewerbe	→	↘	↘	↘

Donnerstag 3 März 2005

Belgien - Vierten Quartal 2004 : Lohnsumme Industrie : -0,1% ; Baugewerbe : +1,1%

Im Vergleich zum dritten Quartal war im vierten Quartal 2004 die in der belgischen Industrie ohne Baugewerbe gezahlte Gesamtzahl der Saison bereinigte Bruttolöhne und -gehälter ist gleich geblieben (-0,1%); im Baugewerbe gab es eine Zunahme um 1,1%.

Der **Trend** der letzten Quartal gegenüber den vorhergehenden Quartal zeigt für Belgien insgesamt ein Status quo (-0,4%). Auf regionaler Ebene ist die Lohnsumme in Flandern um 1,0% und in Wallonien um 0,5%* rückläufig.

Eine Aufschlüsselung nach Art der Produkte, ergibt +0,3% für Grundstoffe- und Produktionsgüter, +0,1% für Investitionsgüter, +0,6% für Gebrauchsgüter und +0,4% für Verbrauchsgüter. Im Baugewerbe nahm der Lohnsumme mit 1,0% zu.

Nächste Pressemitteilung : 2/6/2005

* * *

Quellenangabe ist verpflichtet: **FÖD wirtschaft - SLA**

Auf der nächsten Seite finden Sie die Tabellen und Grafiken.

Mehr Konjunkturinformationen !

⇒ Besuchen Sie für einen Überblick der belgischen und europäischen Konjunkturlage auch die viersprachige Konjunkturportalseite des belgische Statistischen Landesamts:

<http://statbel.fgov.be/indicators>

⇒ Alle methodologischen Auskünfte zu den Zahlen sind bei die Einheit Konjunktur erhältlich.

⇒ Lohnsummedaten sind auch weiter aufgeschlüsselt (nach Subsektoren, Regionen) oder verarbeitet (z.B. saisonbereinigt) erhältlich, einmalig auf Bestellung bzw. monatlich im Abonnement.

⇒ Wir verfügen nicht nur über Lohnsumme, sondern auch über viele andere Konjunkturdaten: Indizes der geleisteten Arbeitsstunden, Produktion, Auftragseingänge, Arbeitnehmer, ...

* Die Programme zur Saisonbereinigung und Trendberechnung betrachten jede Serie an sich; somit kann die Summierung von Teilergebnissen (je Region oder Produkttyp) von den Gesamtzahlen abweichen.

Dienst Konjunktur : 02.548.64.82; annelies.pots@statbel.mineco.fgov.be

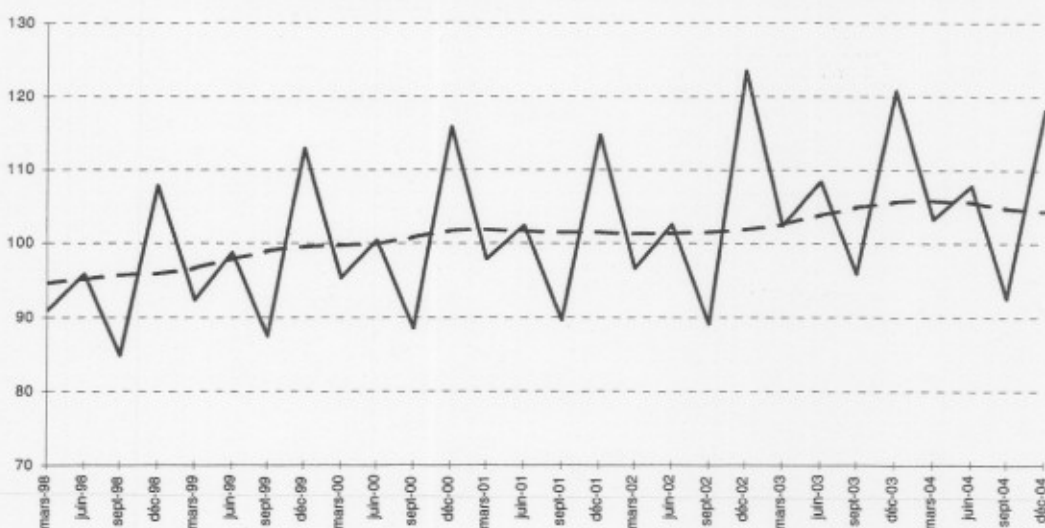
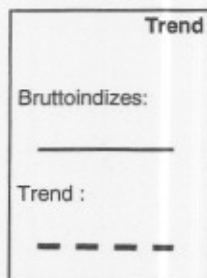
Infocenter : 02.277.55.04; info.stat@mineco.fgov.be

<http://statbel.fgov.be>

Lohnsumme

Bruttoindizes
(2000=100)

		I	II	III	IV	Jahr
Gesamte Industrie	2003	102,4	108,4	95,78	120,7	106,8
	2004	103,3	107,9	92,6	118,1	105,5
Gesamte Industrie (ohne Bauindustrie)	2003	100,4	104,1	93,07	119,5	104,3
	2004	101	104,1	89,97	116,8	103,0
Bergbau und Gewinnung von Steinen und Erden	2003	95,68	84,42	83,69	116,2	95,0
	2004	90,44	92,91	80,84	105,7	92,5
Be- und verarbeitendes Gewerbe	2003	101,4	104,6	93,07	118,8	104,5
	2004	100,9	104,1	89,7	116	102,7
Energie- und Wasserversorgung	2003	83,77	97,23	93,65	130,4	101,3
	2004	102,6	105,6	94,97	131,3	108,6
Baugewerbe	2003	112,6	131,2	110	125,9	119,9
	2004	115	128	106,5	124,1	118,4



Das letzte Quartal
gegenüber dem
Vorjahresquartal
Trend

↗↗ > 2.5%
↗ 0.5% bis 2.5%
→ -0.5% bis 0.5%
↘ 2.5% bis -0.5%
↘↘ < -2.5%

Tätigkeitsbranchen / Industrie-Hauptgruppen	BE	VL	WA	BR
Gesamte Industrie	→	→	→	↘
Gesamte Industrie (ohne Bauindustrie)	→	↘	→	↘
Grundstoffe und Produktionsgüter	→	↘	→	↘↘
Investitionsgüter	→	↘	↘	↘↘
Gebrauchsgüter	↘	↘	→	↘
Verbrauchsgüter	→	↘	↘	↘
Bergbau, Gewinnung von Steinen und Erden	↘	↘	↘	
Ernährungsgewerbe und Tabakverarbeitung	↘	→	↘	↘↘
Textil-, Bekleidungs- und Ledergewerbe	↘	↘	↘↘	↘↘
Papier-, Verlags- und Druckgewerbe	↘	↘	↘	↘↘
Chemische, Gummi- und Kunststoffwarenindustrie	↘	↘	↘	↘↘
Metallverarbeitende Industrie	→	↘	→	↘
Glasgewerbe, Keramik, Verarbeitung Steine und Erden	↘	→	↘	↘↘
Metallerzeugung und -bearbeitung	↘↘	↘	↘	↘↘
Möbel	→	→	↘	
Elektrizitätsversorgung	→	→	→	→
Baugewerbe	↘	→	→	↘

FOD ECONOMIE, K.M.O., MIDDENSTAND EN ENERGIE
Press Release

Thursday June, 2th 2005

**Belgium – First quarter 2005: Total wages and salaries
Industry: +0,1%; construction : -2,4%**

In the first quarter of 2005, compared to the previous quarter, the **total amount of desaisonalized wages and salaries** payed in industry (excluding construction) in Belgium shows a status quo (+0,1%); in construction there was a decrease by 2,4%.

The **trend** of the last quarter, when compared with the previous quarter, shows a status quo (+0,3%) for Belgium as a whole. At the regional level, the wages and salaries shows a status quo (+0,2%) in Flanders; in Wallonia the total wages and salaries expanded by 0,6%*.

A split as to the type of production gives +0,2% for intermediate goods, +0,3% for capital goods, -1,8% for durable consumer goods and +0,4% for non-durable consumer goods. Construction, on the other hand, shows a status quo (-0,3%).

Next press release : 1/9/2005

*

* *

Quotation of sources is obligatory: **FPS Economy – Division Statistics**

On the next page you can find the related tables and graphs

More business trends information !

⇒ To obtain an overview of Belgian and European business trends, please refer to the short-term indicators portal site on the internet (also in English):

<http://statbel.fgov.be/indicators>

⇒ All methodological explanations of figures can be obtained from the Short-term Indicators Unit.

⇒ It is also possible to receive data on the wages and salaries which are broken down (into subsectors, regions) or further processed (e.g. seasonally adjusted), on a once-only or monthly (subscription) basis.

⇒ Besides indices of wages and salaries, we also have many other short-term data : indices of hours worked, production indices, new orders, employees, ...

(*) *Software for seasonal adjustment and trend calculations considers every series as such; this is why sums of partial results (by region or product type) can differ from total results.*

Short Term Indicators : 02.548.64.82; annelies.pots@statbel.mineco.fgov.be

Infocenter : 02.277.55.03; info.stat@mineco.fgov.be

<http://statbel.fgov.be>

Wages and salaries

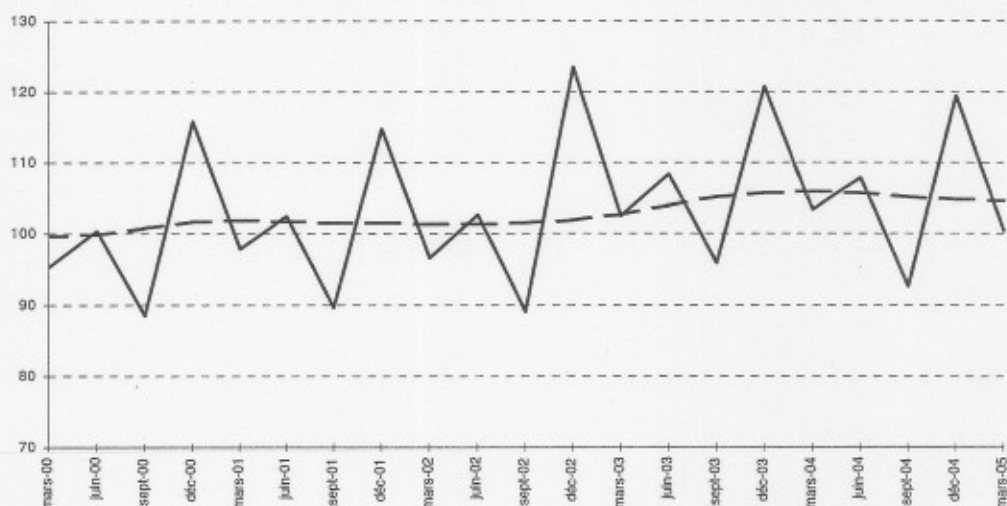
Gross indices
(2000=100)

		I	II	III	IV	Year
Total industry	2004	103,3	107,9	92,6	119,4	105,8
	2005	100,3				
Total industry, excluding construction	2004	101	104,1	89,97	118	103,3
	2005	99,27				
Mining and quarrying	2004	90,44	92,91	80,84	107,6	93,0
	2005	89,98				
Manufacturing	2004	100,9	104,1	89,7	117,8	103,1
	2005	99,38				
Electricity, gas and water supply	2004	102,6	105,6	94,97	122,1	106,3
	2005	97,89				
Construction	2004	115	128	106,5	125,9	118,8
	2005	104,8				

Trend

Gross indices:
—

Trend :
- - - -



Last quarter compared to the same quarter of the previous year
Trend

↗↗ > 2.5%
↗ 0.5% to 2.5%
→ -0.5% to 0.5%
↘ -2.5% to -0.5%
↘↘ < -2.5%

Industrial branches / Main industrial groupings	BE	VL	WA	BR
Total industry	→	→	↗	↘
Total industry, excluding construction	→	→	↗	↘
Intermediate goods	→	↘	↗	↘
Capital goods	→	→	→	↘
Durable consumer goods	↘	→	↘	↘↘
Non-durable consumer goods	→	→	↗	↘
Mining and quarrying	→	→	→	
Food products, beverages and tobacco	↘	→	↗	↘↘
Textiles, textile products, leather and leather products	↘↘	↘	↘↘	↘↘
Pulp, paper and paper products; publishing and printing	↘	↘	↗	↘
Chemicals and chemical, rubber and plastic products	→	→	↗	↗
Metal products, machinery and equipment	↗	↗	↗	↘
Non-metallic mineral products	↘	→	↘	↘↘
Manufacture of basic metals	→	→	→	→
Furniture	↘	↘	↘	
Electricity	↗	↗	↗	↗
Construction	→	↘	↘	↘

FÖD WIRTSCHAFT, KMU, MITTELSTAND UND ENERGIE PRESSEMITTEILUNG

Donnerstag 25 August 2005

Belgien - Zweiten Quartal 2005 : Lohnsumme Industrie : -0,4% ; Baugewerbe : -0,1%

Im Vergleich zum ersten Quartal war im zweiten Quartal 2005 die in der belgischen Industrie ohne Baugewerbe gezahlte Gesamtzahl der Saison bereinigte Bruttolöhne und -gehälter um 0,4% rückläufig; im Baugewerbe gab es ein Satus quo (-0,1%).

Der Trend der letzten Quartal gegenüber den vorhergehenden Quartal zeigt für Belgien insgesamt eine Abnahme (-0,3%). Auf regionaler Ebene ist die Lohnsumme in Flandern um 0,7% rückläufig und in Wallonien ist sie gleich geblieben (-0,2%)*.

Eine Aufschlüsselung nach Art der Produkte, ergibt -0,6% für Grundstoffe- und Produktionsgüter, -0,4% für Investitionsgüter, -1,5% für Gebrauchsgüter und +0,5% für Verbrauchsgüter. Im Baugewerbe nahm der Lohnsumme mit 0,3% zu.

Nächste Pressemitteilung 1/12/2005

*

* *

Quellenangabe ist verpflichtet: **FÖD Wirtschaft – Abteilung Statistik Belgien**

Auf der nächsten Seite finden Sie die Tabellen und Grafiken.

Mehr Konjunkturinformationen !

⇒ Besuchen Sie für einen Überblick der belgischen und europäischen Konjunkturlage auch die viersprachige Konjunkturportalseite :

<http://statbel.fgov.be/indicators>

⇒ Alle methodologischen Auskünfte zu den Zahlen sind bei die Einheit Konjunktur erhältlich.

⇒ Lohnsummedaten sind auch weiter aufgeschlüsselt (nach Subsektoren, Regionen) oder verarbeitet (z.B. saisonbereinigt) erhältlich, einmalig auf Bestellung bzw. monatlich im Abonnement.

⇒ Wir verfügen nicht nur über Lohnsumme, sondern auch über viele andere Konjunkturdaten: Indizes der geleisteten Arbeitsstunden, Produktion, Auftragseingänge, Arbeitnehmer, ...

** Die Programme zur Saisonbereinigung und Trendberechnung betrachten jede Serie an sich; somit kann die Summierung von Teilergebnissen (je Region oder Produkttyp) von den Gesamtzahlen abweichen.*

Dienst Konjunktur : 02.548.64.82; annelies.pots@statbel.mineco.fgov.be

Infocenter : 02.277.55.04; info.stat@mineco.fgov.be

<http://statbel.fgov.be>

Lohnsumme

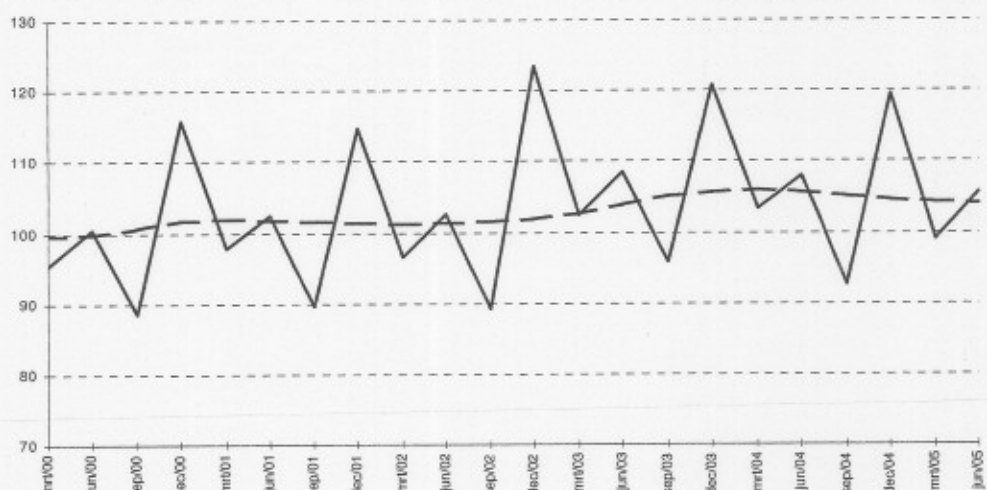
Bruttoindizes
(2000=100)

		I	II	III	IV	Jahr
Gesamte Industrie	2004	103,3	107,9	92,6	119,4	105,8
	2005	99,08	105,6			
Gesamte Industrie (ohne Bauindustrie)	2004	101	104,1	89,97	118	103,3
	2005	97,89	102			
Bergbau und Gewinnung von Steinen und Erden	2004	90,44	92,91	80,84	107,6	93,0
	2005	89,98	90,54			
Be- und verarbeitendes Gewerbe	2004	100,9	104,1	89,7	117,8	103,1
	2005	97,91	101,4			
Energie- und Wasserversorgung	2004	102,6	105,6	94,97	122,1	106,3
	2005	97,89	113,4			
Baugewerbe	2004	115	128	106,5	125,9	118,8
	2005	104,6	124,7			

Trend

Bruttoindizes:
———

Trend :
- - - - -



Das letzte Quartal
gegenüber dem
Vorjahresquartal
Trend

↗↗ > 2.5%
↗ 0.5% bis 2.5%
→ -0.5% bis 0.5%
↘ 2.5% bis -0.5%
↘↘ < -2.5%

Tätigkeitsbranchen / Industrie-Hauptgruppen	BE	VL	WA	BR
Gesamte Industrie	→	→	→	→
Gesamte Industrie (ohne Bauindustrie)	→	↘	→	→
Grundstoffe und Produktionsgüter	↘	↘	→	↗↗
Investitionsgüter	→	↘	→	↘↘
Gebrauchsgüter	↘	→	→	↘↘
Verbrauchsgüter	→	→	→	↘
Bergbau, Gewinnung von Steinen und Erden	↘	↘	→	
Ernährungsgewerbe und Tabakverarbeitung	→	↗	↗	↗↗
Textil-, Bekleidungs- und Ledergewerbe	↘	↘	↘↘	↘
Papier-, Verlags- und Druckgewerbe	→	↗	↗	↗
Chemische, Gummi- und Kunststoffwarenindustrie	↗	→	↗	↗↗
Metallverarbeitende Industrie	→	→	↗	↗
Glasgewerbe, Keramik, Verarbeitung Steine und Erden	→	→	↘	↘↘
Metallerzeugung und -bearbeitung	↘↘	↘	→	↘
Möbel	↘	↘	↘↘	
Elektrizitätsversorgung	↗	↗	↗	↗
Baugewerbe	→	↗	→	↘

FÖD WIRTSCHAFT, KMU, MITTELSTAND UND ENERGIE PRESSEMITTEILUNG

Donnerstag 1 Dezember 2005

Belgien - Dritten Quartal 2005 : Lohnsumme Industrie : -1,1% ; Baugewerbe : +1,0%

Im Vergleich zum zweiten Quartal war im dritten Quartal 2005 die in der belgischen Industrie ohne Baugewerbe gezahlte Gesamtzahl der Saison bereinigte Bruttolöhne und -gehälter um 1,1% rückläufig; im Baugewerbe gab es eine Zunahme um 1,0%.

Der **Trend** der letzten Quartal gegenüber den vorhergehenden Quartal zeigt für Belgien insgesamt eine Abnahme (-0,6%). Auf regionaler Ebene ist die Lohnsumme in Flandern um 0,5% rückläufig und in Wallonien gleich geblieben (+ 0,1%)*.

Eine Aufschlüsselung nach Art der Produkte, ergibt -0,3% für Grundstoffe- und Produktionsgüter, +1,1% für Investitionsgüter, +1,3% für Gebrauchsgüter und +0,4% für Verbrauchsgüter. Im Baugewerbe nahm der Lohnsumme mit 0,9% zu.

Nächste Pressemitteilung **2/3/2006**

*
* *

Quellenangabe ist verpflichtet: **FÖD Wirtschaft – Generaldirektion Statistik Belgien**

Auf der nächsten Seite finden Sie die Tabellen und Grafiken.

Mehr Konjunkturlinformationen !

⇒ Besuchen Sie für einen Überblick der belgischen und europäischen Konjunkturlage auch die viersprachige Konjunkturportalseite :

<http://statbel.fgov.be/indicators>

⇒ Alle methodologischen Auskünfte zu den Zahlen sind bei dem Dienst Konjunktur erhältlich.

⇒ Lohnsummedaten sind auch weiter aufgeschlüsselt (nach Subsektoren, Regionen) oder verarbeitet (z.B. saisonbereinigt) erhältlich, einmalig auf Bestellung bzw. monatlich im Abonnement.

⇒ Wir verfügen nicht nur über Lohnsumme, sondern auch über viele andere Konjunkturdaten: Indizes der geleisteten Arbeitsstunden, Produktion, Auftragseingänge, Arbeitnehmer, ...

* Die Programme zur Saisonbereinigung und Trendberechnung betrachten jede Serie an sich; somit kann die Summierung von Teilergebnissen (je Region oder Produkttyp) von den Gesamtzahlen abweichen.

Lohnsumme

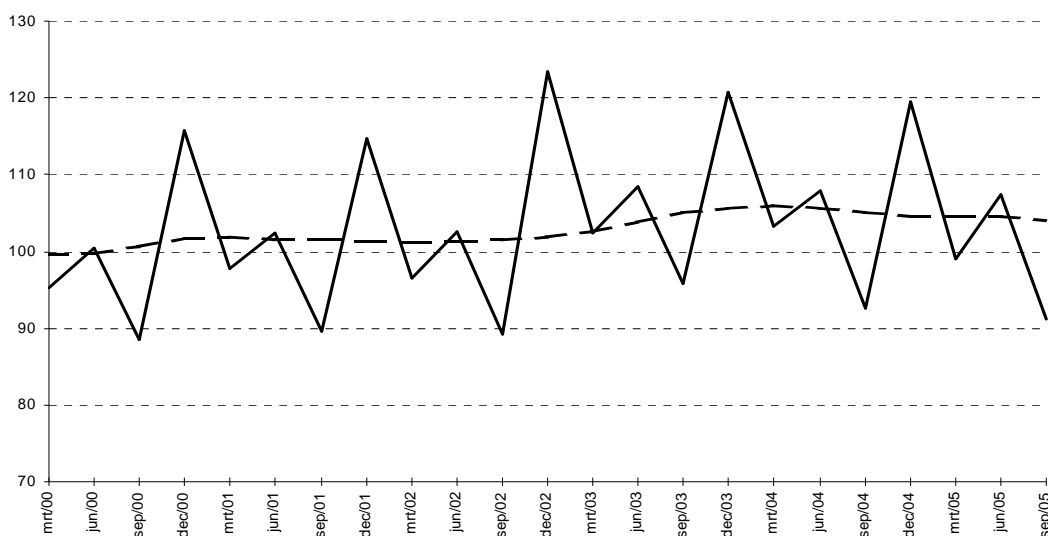
Bruttoindizes
(2000=100)

		I	II	III	IV	Jahr
Gesamte Industrie	2004	103,3	107,9	92,6	119,4	105,8
	2005	99,08	107,4	91,11		
Gesamte Industrie (ohne Bauindustrie)	2004	101	104,1	89,97	118	103,3
	2005	97,89	103,6	88,53		
Berbau und Gewinnung von Steinen und Erden	2004	90,44	92,91	80,84	107,6	93,0
	2005	89,98	93,79	78,08		
Be- und verarbeitendes Gewerbe	2004	100,9	104,1	89,7	117,8	103,1
	2005	97,91	102,7	88,26		
Energie- und Wasserversorgung	2004	102,6	105,6	94,97	122,1	106,3
	2005	97,89	119,8	93,72		
Baugewerbe	2004	115	128	106,5	125,9	118,8
	2005	104,6	128,3	104,8		

Trend

Bruttoindizes:
—

Trend :
- - - -



Das letzte Quartal gegenüber dem Vorjahresquartal
Trend

↗↗ > 2.5%
↗ 0.5% bis 2.5%
→ -0.5% bis 0.5%
↘ 2.5% bis -0.5%
↘↘ < -2.5%

Tätigkeitsbranchen / Industrie-Hauptgruppen	BE	VL	WA	BR
Gesamte Industrie	→	→	→	↘
Gesamte Industrie (ohne Bauindustrie)	↘	→	→	↘
Grundstoffe und Produktionsgüter	→	↘	↘	↘
Investitionsgüter	↗	↗	↘↘	↘↘
Gebrauchsgüter	↗	→	↘	↘↘
Verbrauchsgüter	→	→	↗	↘
Bergbau, Gewinnung von Steinen und Erden	→	→	↘	
Ernährungsgewerbe und Tabakverarbeitung	→	→	↗	↗
Textil-, Bekleidungs- und Ledergewerbe	↘↘	↘	↘↘	↘
Papier-, Verlags- und Druckgewerbe	→	↗	→	↘
Chemische, Gummi- und Kunststoffwarenindustrie	→	→	↗	↘
Metallverarbeitende Industrie	→	→	→	↘
Glasgewerbe, Keramik, Verarbeitung Steine und Erden	↘	→	↘	↘↘
Metallerzeugung und -bearbeitung	↘↘	↘	→	↗↗
Möbel	↘	↘	↘	
Elektrizitätsversorgung	→	→	→	→
Baugewerbe	↗	↗	→	↗



FÖD WIRTSCHAFT, KMU, MITTELSTAND UND ENERGIE
GENERALDIREKTION STATISTIK BELGIEN
PRESSEMITTEILUNG

Donnerstag 2 März 2006

**Belgien - Vierten Quartal 2005 : Lohnsumme
Industrie : -0,6% ; Baugewerbe : -0,4%**

Im Vergleich zum dritten Quartal war im vierten Quartal 2005 die in der belgischen Industrie ohne Baugewerbe gezahlte Gesamtzahl der Saison bereinigte Bruttolöhne und -gehälter um 0,6% rückläufig; im Baugewerbe gab es eine Abnahme um 0,4%.

Der **Trend** der letzten Quartal gegenüber den vorhergehenden Quartal zeigt für Belgien insgesamt eine Abnahme (-0,6%). Auf regionaler Ebene ist die Lohnsumme in Flandern um 0,5% und in Wallonien um 0,2% rückläufig*.

Eine Aufschlüsselung nach Art der Produkte, ergibt +0,0% für Grundstoffe- und Produktionsgüter, -0,5% für Investitionsgüter, +0,8% für Gebrauchsgüter und +0,4% für Verbrauchsgüter. Im Baugewerbe nahm der Lohnsumme mit 0,5% zu.

Nächste Pressemitteilung **1/6/2006**

*

* *

Quellenangabe ist verpflichtet: **FÖD Wirtschaft – Generaldirektion Statistik Belgien**

Auf der nächsten Seite finden Sie die Tabellen und Grafiken.

Mehr Konjunkturinformationen !

⇒ Besuchen Sie für einen Überblick der belgischen und europäischen Konjunkturlage auch die viersprachige Konjunkturportalseite :

<http://statbel.fgov.be/indicators>

⇒ Alle methodologischen Auskünfte zu den Zahlen sind bei dem Dienst Konjunktur erhältlich.

⇒ Lohnsummedaten sind auch weiter aufgeschlüsselt (nach Subsektoren, Regionen) oder verarbeitet (z.B. saisonbereinigt) erhältlich, einmalig auf Bestellung bzw. monatlich im Abonnement.

⇒ Wir verfügen nicht nur über Lohnsumme, sondern auch über viele andere Konjunkturdaten: Indizes der geleisteten Arbeitsstunden, Produktion, Auftragseingänge, Arbeitnehmer, ...

** Die Programme zur Saisonbereinigung und Trendberechnung betrachten jede Serie an sich; somit kann die Summierung von Teilergebnissen (je Region oder Produkttyp) von den Gesamtzahlen abweichen.*

Dienst Konjunktur : 02.548.64.82; annelies.pots@statbel.mineco.fgov.be

Infocenter : 02.277.55.04; info.stat@mineco.fgov.be

<http://statbel.fgov.be>

Lohnsumme

Bruttoindizes
(2000=100)

		I	II	III	IV	Jahr
Gesamte Industrie	2004	103,3	107,9	92,6	119,4	105,8
	2005	99,08	107,4	91,94	117,1	103,9
Gesamte Industrie (ohne Bauindustrie)	2004	101	104,1	89,97	118	103,3
	2005	97,89	103,6	89,15	115,6	101,6
Bergbau und Gewinnung von Steinen und Erden	2004	90,44	92,91	80,84	107,6	93,0
	2005	89,98	93,79	77,8	101,6	90,8
Be- und verarbeitendes Gewerbe	2004	100,9	104,1	89,7	117,8	103,1
	2005	97,91	102,7	88,92	115	101,1
Energie- und Wasserversorgung	2004	102,6	105,6	94,97	122,1	106,3
	2005	97,89	119,8	93,85	127,9	109,9
Baugewerbe	2004	115	128	106,5	125,9	118,8
	2005	104,6	128,3	106,8	123,7	115,8

Trend

Bruttoindizes:
—

Trend :
- - -



Das letzte Quartal gegenüber dem Vorjahresquartal
Trend

↗↗ > 2.5%
↗ 0.5% bis 2.5%
→ -0.5% bis 0.5%
↘ -2.5% bis -0.5%
↘↘ < -2.5%

Tätigkeitsbranchen / Industrie-Hauptgruppen	BE	VL	WA	BR
Gesamte Industrie	↘	↘	→	↘
Gesamte Industrie (ohne Bauindustrie)	↘	→	→	↘↘
Grundstoffe und Produktionsgüter	→	→	→	↘↘
Investitionsgüter	→	↗	↘	↘↘
Gebrauchsgüter	↗	→	→	↘↘
Verbrauchsgüter	→	→	↗	↘
Bergbau, Gewinnung von Steinen und Erden	↘	→	↘	
Ernährungsgewerbe und Tabakverarbeitung	→	→	↗	→
Textil-, Bekleidungs- und Ledergewerbe	↘	↘	↘	→
Papier-, Verlags- und Druckgewerbe	↘	→	↗	↘↘
Chemische, Gummi- und Kunststoffwarenindustrie	↗	→	↗	↘↘
Metallverarbeitende Industrie	→	→	→	↘
Glasgewerbe, Keramik, Verarbeitung Steine und Erden	↘↘	↘	→	→
Metallerzeugung und -bearbeitung	↘	↗	↘	↘↘
Möbel	↘	↗	→	
Elektrizitätsversorgung	↘	↘	→	→
Baugewerbe	→	→	→	→

FÖD WIRTSCHAFT, KMU, MITTELSTAND UND ENERGIE
GENERALDIREKTION STATISTIK BELGIEN
PRESSEMITTEILUNG

Donnerstag 8 Juni 2006

**Belgien - Ersten Quartal 2006 : Lohnsumme
Industrie : -1,8% ; Baugewerbe : +0,5%**

Im Vergleich zum vierten Quartal war im ersten Quartal 2006 die in der belgischen Industrie ohne Baugewerbe gezahlte Gesamtzahl der Saison bereinigte Bruttolöhne und -gehälter um 1,8% rückläufig; im Baugewerbe gab es eine Zunahme um 0,5%.

Der **Trend** der letzten Quartal gegenüber den vorhergehenden Quartal zeigt für Belgien insgesamt eine Abnahme (-1,2%). Auf regionaler Ebene ist die Lohnsumme in Flandern gleich geblieben (+0,0%) und in Wallonien um 0,5% rückläufig*.

Eine Aufschlüsselung nach Art der Produkte, ergibt +0,8% für Grundstoffe- und Produktionsgüter, +0,1% für Investitionsgüter, +0,6% für Gebrauchsgüter und +0,3% für Verbrauchsgüter. Im Baugewerbe nahm der Lohnsumme mit 0,9% zu.

Nächste Pressemitteilung **7/9/2006**

*

* *

Quellenangabe ist verpflichtet: **FÖD Wirtschaft – Generaldirektion Statistik Belgien**

Auf der nächsten Seite finden Sie die Tabellen und Grafiken.

Mehr Konjunkturinformationen !

⇒ Besuchen Sie für einen Überblick der belgischen und europäischen Konjunkturlage auch die viersprachige Konjunkturportalseite :

<http://statbel.fgov.be/indicators>

⇒ Alle methodologischen Auskünfte zu den Zahlen sind bei dem Dienst Konjunktur erhältlich.

⇒ Lohnsummedaten sind auch weiter aufgeschlüsselt (nach Subsektoren, Regionen) oder verarbeitet (z.B. saisonbereinigt) erhältlich, einmalig auf Bestellung bzw. monatlich im Abonnement.

⇒ Wir verfügen nicht nur über Lohnsumme, sondern auch über viele andere Konjunkturdaten: Indizes der geleisteten Arbeitsstunden, Produktion, Auftragseingänge, Arbeitnehmer, ...

* Die Programme zur Saisonbereinigung und Trendberechnung betrachten jede Serie an sich; somit kann die Summierung von Teilergebnissen (je Region oder Produkttyp) von den Gesamtzahlen abweichen.

Lohnsumme

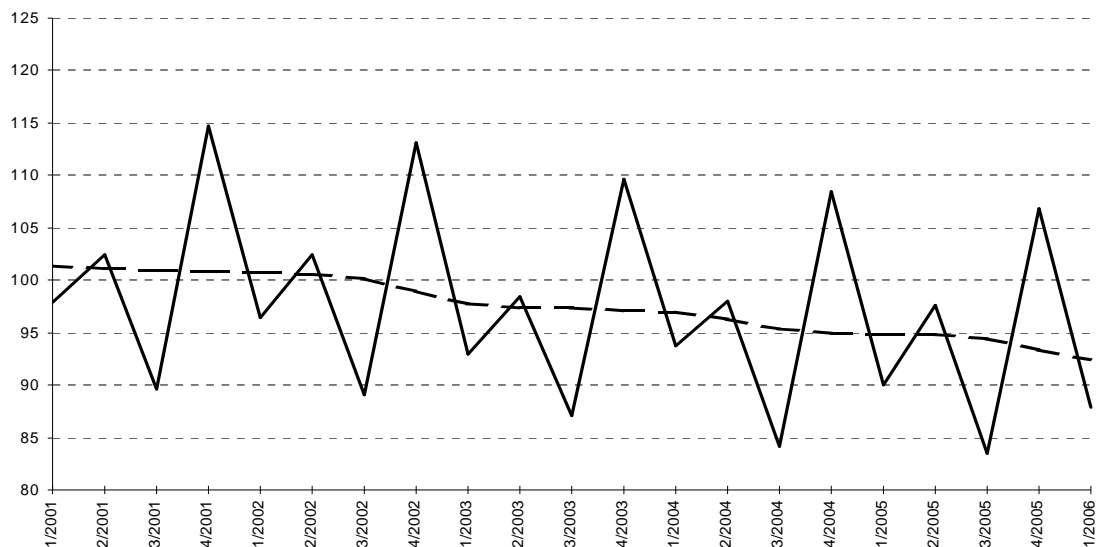
Bruttoindizes
(2000=100)

		I	II	III	IV	Jahr
Gesamte Industrie	2005	89,98	97,57	83,5	106,9	94,5
	2006	87,86				
Gesamte Industrie (ohne Bauindustrie)	2005	90,56	95,8	82,47	107,6	94,1
	2006	87,04				
Bergbau und Gewinnung von Steinen und Erden	2005	85,58	89,2	73,99	97,51	86,6
	2006	86,65				
Be- und verarbeitendes Gewerbe	2005	90,13	94,49	81,85	106,5	93,2
	2006	85,95				
Energie- und Wasserversorgung	2005	97,73	119,6	93,69	126,9	109,5
	2006	106,4				
Baugewerbe	2005	87,12	106,9	88,91	103,4	96,6
	2006	92,17				

Trend

Bruttoindizes:

Trend :



Das letzte Quartal
gegenüber dem
Vorjahresquartal
Trend

↗↗ > 2.5%
↗ 0.5% bis 2.5%
→ -0.5% bis 0.5%
↘ -2.5% bis -0.5%
↘↘ < -2.5%

Tätigkeitsbranchen / Industrie-Hauptgruppen

	BE	VL	WA	BR
Gesamte Industrie	↘	↘	↘	→
Gesamte Industrie (ohne Bauindustrie)	↘	→	↘	↘
Grundstoffe und Produktionsgüter	↗	→	→	↗↗
Investitionsgüter	→	↘	→	↘↘
Gebrauchsgüter	↗	→	↘	↘
Verbrauchsgüter	→	→	↗	↘
Bergbau, Gewinnung von Steinen und Erden	→	→	→	
Ernährungsgewerbe und Tabakverarbeitung	→	→	→	↘↘
Textil-, Bekleidungs- und Ledergewerbe	↘	↘	↘	→
Papier-, Verlags- und Druckgewerbe	→	↗	→	↘
Chemische, Gummi- und Kunststoffwarenindustrie	↗	→	↗	↗
Metallverarbeitende Industrie	→	→	→	↘
Glasgewerbe, Keramik, Verarbeitung Steine und Erden	↘↘	↘	→	→
Metallerzeugung und -bearbeitung	→	↗	↘	↘↘
Möbel	↗	→	→	
Elektrizitätsversorgung	→	→	↘	→
Baugewerbe	→	→	→	→



FÖD WIRTSCHAFT, KMU, MITTELSTAND UND ENERGIE
GENERALDIREKTION STATISTIK BELGIEN
PRESSEMITTEILUNG

Donnerstag 7 September 2006

**Belgien - Zweiten Quartal 2006 : Lohnsumme
Industrie : +0,2% ; Baugewerbe : +1,2%**

Im Vergleich zum ersten Quartal war im zweiten Quartal 2006 die in der belgischen Industrie ohne Baugewerbe gezahlte Gesamtzahl der Saison bereinigte Bruttolöhne und -gehälter um 0,2% ansteigend; im Baugewerbe gab es eine Zunahme um 1,2%.

Der **Trend** der letzten Quartal gegenüber den vorhergehenden Quartal zeigt für Belgien insgesamt eine geringfügige Zunahme (+0,2%). Auf regionaler Ebene ist die Lohnsumme in Flandern um 0,7% und in Wallonien um 0,3% ansteigend*.

Eine Aufschlüsselung nach Art der Produkte, ergibt +1,0% für Grundstoffe- und Produktionsgüter, +0,7% für Investitionsgüter, -0,5% für Gebrauchsgüter und +0,3% für Verbrauchsgüter. Im Baugewerbe nahm der Lohnsumme mit 1,0% zu.

Nächste Pressemitteilung **7/12/2006**

*
* *

Quellenangabe ist verpflichtet: **FÖD Wirtschaft – Generaldirektion Statistik Belgien**

Auf der nächsten Seite finden Sie die Tabellen und Grafiken.

Mehr Konjunkturlinformationen !

⇒ Besuchen Sie für einen Überblick der belgischen und europäischen Konjunkturlage auch die viersprachige Konjunkturportalseite :

<http://statbel.fgov.be/indicators>

⇒ Alle methodologischen Auskünfte zu den Zahlen sind bei dem Dienst Konjunktur erhältlich.

⇒ Lohnsummedaten sind auch weiter aufgeschlüsselt (nach Subsektoren, Regionen) oder verarbeitet (z.B. saisonbereinigt) erhältlich, einmalig auf Bestellung bzw. monatlich im Abonnement.

⇒ Wir verfügen nicht nur über Lohnsumme, sondern auch über viele andere Konjunkturdaten: Indizes der geleisteten Arbeitsstunden, Produktion, Auftragseingänge, Arbeitnehmer, ...

* Die Programme zur Saisonbereinigung und Trendberechnung betrachten jede Serie an sich; somit kann die Summierung von Teilergebnissen (je Region oder Produkttyp) von den Gesamtzahlen abweichen.

Lohnsumme

Bruttoindizes
(2000=100)

		I	II	III	IV	Jahr
Gesamte Industrie	2005	89,98	97,57	83,5	106,9	94,5
	2006	91,41	97,84			
Gesamte Industrie (ohne Bauindustrie)	2005	90,56	95,8	82,47	107,6	94,1
	2006	91,23	96,03			
Bergbau und Gewinnung von Steinen und Erden	2005	85,58	89,2	73,99	97,51	86,6
	2006	86,05	87,87			
Be- und verarbeitendes Gewerbe	2005	90,13	94,49	81,85	106,5	93,2
	2006	90,37	94,56			
Energie- und Wasserversorgung	2005	97,73	119,6	93,69	126,9	109,5
	2006	106,6	123,6			
Baugewerbe	2005	87,12	106,9	88,91	103,4	96,6
	2006	92,44	107,2			

Trend

Bruttoindizes:

Trend :



Das letzte Quartal
gegenüber dem
Vorjahresquartal
Trend

↗↗ > 2.5%
↗ 0.5% bis 2.5%
→ -0.5% bis 0.5%
↘ -2.5% bis -0.5%
↘↘ < -2.5%

Tätigkeitsbranchen / Industrie-Hauptgruppen

	BE	VL	WA	BR
Gesamte Industrie	↗	→	→	↘
Gesamte Industrie (ohne Bauindustrie)	→	↗	→	↘
Grundstoffe und Produktionsgüter	↗	↗	→	↗↗
Investitionsgüter	↗	→	↗	↘↘
Gebrauchsgüter	→	→	↘	↘
Verbrauchsgüter	→	→	↗	↘
Bergbau, Gewinnung von Steinen und Erden	→	↘	→	
Ernährungsgewerbe und Tabakverarbeitung	→	→	→	↘↘
Textil-, Bekleidungs- und Ledergewerbe	↘	↘	↘	↗
Papier-, Verlags- und Druckgewerbe	→	↗	↘	→
Chemische, Gummi- und Kunststoffwarenindustrie	↗	→	↗	↗↗
Metallverarbeitende Industrie	→	→	→	↘
Glasgewerbe, Keramik, Verarbeitung Steine und Erden	↗↗	→	↘	→
Metallerzeugung und -bearbeitung	↘	→	↘	↘↘
Möbel	↗	→	→	
Elektrizitätsversorgung	→	→	↘↘	→
Baugewerbe	↗	↗	↗	↗

**GENERALDIREKTION STATISTIK BELGIEN
PRESSEMITTEILUNG**

Donnerstag 21 Dezember 2006

**Belgien - Dritten Quartal 2006 : Lohnsumme
Industrie : -0,2% ; Baugewerbe : Status quo**

Im Vergleich zum zweiten Quartal war im dritten Quartal 2006 die in der belgischen Industrie ohne Baugewerbe gezahlte Gesamtzahl der Saison bereinigte Bruttolöhne und -gehälter um 0,2% rückläufig; im Baugewerbe gab es ein Status quo (+0,0%).

Der **Trend** der letzten Quartal gegenüber den vorhergehenden Quartal zeigt für Belgien insgesamt ein Status quo (+0,0%). Auf regionaler Ebene ist die Lohnsumme in Flandern um 0,5% rückläufig und in Wallonien um 0,2% ansteigend*.

Eine Aufschlüsselung nach Art der Produkte, ergibt -0,5% für Grundstoffe- und Produktionsgüter, +0,4% für Investitionsgüter, -0,9% für Gebrauchsgüter und +0,2% für Verbrauchsgüter. Im Baugewerbe nahm der Lohnsumme mit 0,7% zu.

Nächste Pressemitteilung **1/3/2007**

*

* *

Quellenangabe ist verpflichtet: **FÖD Wirtschaft – Generaldirektion Statistik Belgien**

Auf der nächsten Seite finden Sie die Tabellen und Grafiken.

Mehr Konjunkturinformationen !

⇒ Besuchen Sie für einen Überblick der belgischen und europäischen Konjunkturlage auch die viersprachige Konjunkturportalseite :

<http://statbel.fgov.be/indicators>

⇒ Alle methodologischen Auskünfte zu den Zahlen sind bei dem Dienst Konjunktur erhältlich.

⇒ Lohnsummedaten sind auch weiter aufgeschlüsselt (nach Subsektoren, Regionen) oder verarbeitet (z.B. saisonbereinigt) erhältlich, einmalig auf Bestellung bzw. monatlich im Abonnement.

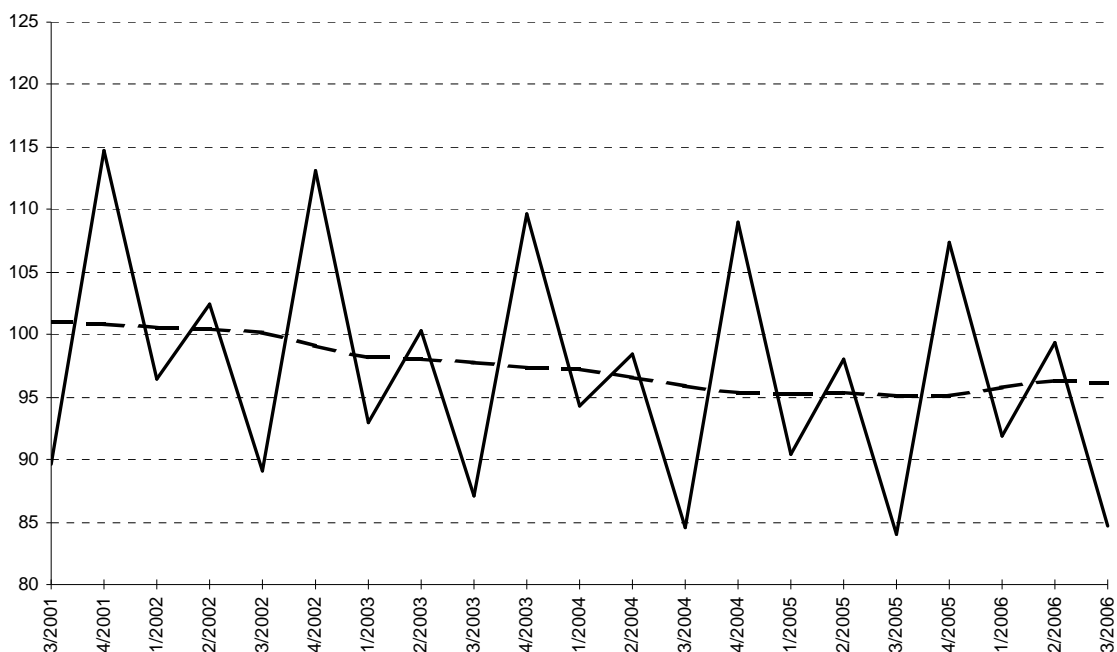
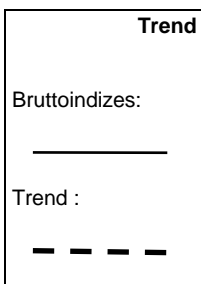
⇒ Wir verfügen nicht nur über Lohnsumme, sondern auch über viele andere Konjunkturdaten: Indizes der geleisteten Arbeitsstunden, Produktion, Auftragseingänge, Arbeitnehmer, ...

** Die Programme zur Saisonbereinigung und Trendberechnung betrachten jede Serie an sich; somit kann die Summierung von Teilergebnissen (je Region oder Produkttyp) von den Gesamtzahlen abweichen.*

Lohnsumme

**Bruttoindizes
(2000=100)**

		I	II	III	IV	Jahr
Gesamte Industrie	2005	90,45	98,08	83,94	107,4	95,0
	2006	91,89	99,31	84,67		
Gesamte Industrie (ohne Bauindustrie)	2005	91,1	96,37	82,97	108,2	94,7
	2006	91,78	97,46	83,64		
Berbau und Gewinnung von Steinen und Erden	2005	85,56	89,18	73,98	97,49	86,6
	2006	86,04	88,37	73,92		
Be- und verarbeitendes Gewerbe	2005	90,68	95,06	82,35	107,1	93,8
	2006	90,92	96,07	82,89		
Energie- und Wasserversorgung	2005	98,31	120,3	94,25	127,6	110,1
	2006	107,2	123,7	97,52		
Baugewerbe	2005	87,18	106,9	88,97	103,5	96,6
	2006	92,5	108,8	89,93		



Das letzte Quartal gegenüber dem Vorjahresquartal
Trend

↗↗ > 2.5%
 ↗ 0.5% bis 2.5%
 → -0.5% bis 0.5%
 ↘ -2.5% bis -0.5%
 ↘↘ < -2.5%

Tätigkeitsbranchen / Industrie-Hauptgruppen	BE	VL	WA	BR
Gesamte Industrie	→	→	→	↘
Gesamte Industrie (ohne Bauindustrie)	→	↘	→	↘
Grundstoffe und Produktionsgüter	↘	↘	↘	↘
Investitionsgüter	→	↗	↘	↘
Gebrauchsgüter	↘	↗	↘↘	↘
Verbrauchsgüter	→	→	↗	↘
Bergbau, Gewinnung von Steinen und Erden	→	↘	→	
Ernährungsgewerbe und Tabakverarbeitung	→	→	→	↘↘
Textil-, Bekleidungs- und Ledergewerbe	↘	→	→	↘↘
Papier-, Verlags- und Druckgewerbe	↘	↗	→	↘
Chemische, Gummi- und Kunststoffwarenindustrie	→	→	↗	↘
Metallverarbeitende Industrie	→	→	→	→
Glasgewerbe, Keramik, Verarbeitung Steine und Erden	↗	↗↗	→	→
Metallerzeugung und -bearbeitung	↘	→	↘	↘
Möbel	→	↘	→	
Elektrizitätsversorgung	↘	↘	↘	→
Baugewerbe	↗	↗	↗	↗

**GENERALDIREKTION STATISTIK BELGIEN
PRESSEMITTEILUNG**

Donnerstag 1 März 2007

**Belgien - Vierten Quartal 2006 : Lohnsumme
Industrie : -0,1% ; Baugewerbe : +2,2%**

Im Vergleich zum dritten Quartal war im vierten Quartal 2006 die in der belgischen Industrie ohne Baugewerbe gezahlte Gesamtzahl der Saison bereinigte Bruttolöhne und -gehälter um 0,1% rückläufig; im Baugewerbe gab es eine Zunahme um 2,2%.

Der **Trend** der letzten Quartal gegenüber den vorhergehenden Quartal zeigt für Belgien insgesamt ein Status quo (+0,0%). Auf regionaler Ebene ist die Lohnsumme in Flandern um 0,3% und in Wallonien um 0,1% rückläufig*.

Eine Aufschlüsselung nach Art der Produkte, ergibt +0,1% für Grundstoffe- und Produktionsgüter, -0,2% für Investitionsgüter, +0,9% für Gebrauchsgüter und +0,1% für Verbrauchsgüter. Im Baugewerbe nahm der Lohnsumme mit 1,1% zu.

Nächste Pressemitteilung **31/5/2007**

*

* *

Quellenangabe ist verpflichtet: **FÖD Wirtschaft – Generaldirektion Statistik Belgien**

Auf der nächsten Seite finden Sie die Tabellen und Grafiken.

Mehr Konjunkturinformationen !

⇒ Besuchen Sie für einen Überblick der belgischen und europäischen Konjunkturlage auch die viersprachige Konjunkturportalseite :

<http://statbel.fgov.be/indicators>

⇒ Alle methodologischen Auskünfte zu den Zahlen sind bei dem Dienst Konjunktur erhältlich.

⇒ Lohnsummedaten sind auch weiter aufgeschlüsselt (nach Subsektoren, Regionen) oder verarbeitet (z.B. saisonbereinigt) erhältlich, einmalig auf Bestellung bzw. monatlich im Abonnement.

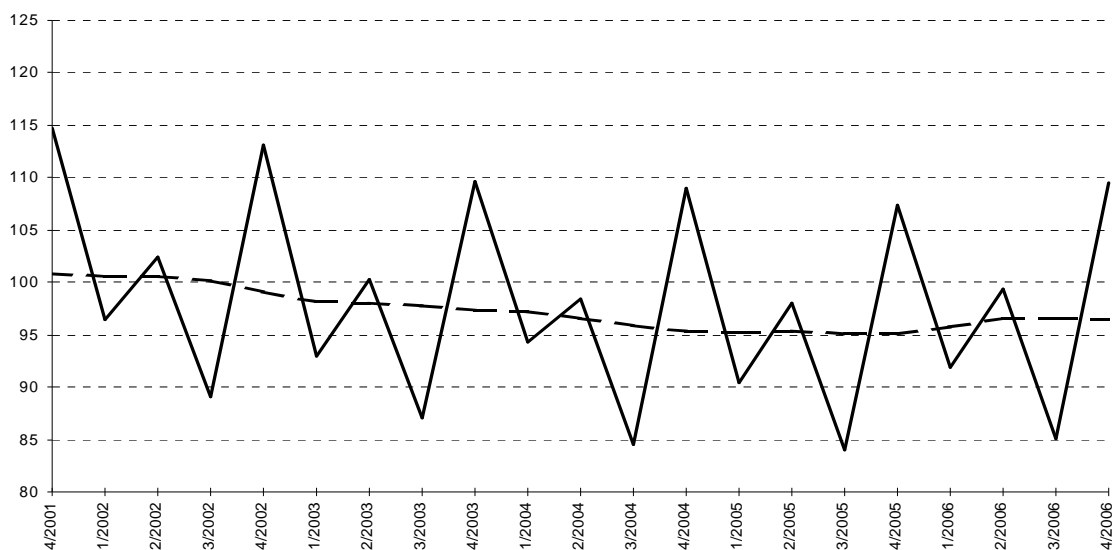
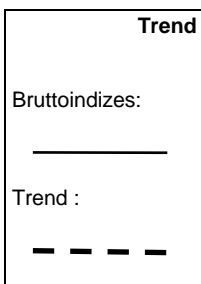
⇒ Wir verfügen nicht nur über Lohnsumme, sondern auch über viele andere Konjunkturdaten: Indizes der geleisteten Arbeitsstunden, Produktion, Auftragseingänge, Arbeitnehmer, ...

** Die Programme zur Saisonbereinigung und Trendberechnung betrachten jede Serie an sich; somit kann die Summierung von Teilergebnissen (je Region oder Produkttyp) von den Gesamtzahlen abweichen.*

Lohnsumme

**Bruttoindizes
(2000=100)**

		I	II	III	IV	Jahr
Gesamte Industrie	2005	90,45	98,08	83,94	107,4	95,0
	2006	91,89	99,31	85,13	109,5	96,5
Gesamte Industrie (ohne Bauindustrie)	2005	91,1	96,37	82,97	108,2	94,7
	2006	91,78	97,46	84,2	109,5	95,7
Berbau und Gewinnung von Steinen und Erden	2005	85,56	89,18	73,98	97,49	86,6
	2006	86,04	88,37	74,26	105,3	88,5
Be- und verarbeitendes Gewerbe	2005	90,68	95,06	82,35	107,1	93,8
	2006	90,92	96,07	83,48	108,3	94,7
Energie- und Wasserversorgung	2005	98,31	120,3	94,25	127,6	110,1
	2006	107,2	123,7	97,49	131,1	114,9
Baugewerbe	2005	87,18	106,9	88,97	103,5	96,6
	2006	92,5	108,8	89,93	109,8	100,3



**Das letzte Quartal
gegenüber dem
Vorjahresquartal**
Trend

↗↗ > 2.5%
 ↗ 0.5% bis 2.5%
 → -0.5% bis 0.5%
 ↘ -2.5% bis -0.5%
 ↘↘ < -2.5%

Tätigkeitsbranchen / Industrie-Hauptgruppen	BE	VL	WA	BR
Gesamte Industrie	→	→	→	↘
Gesamte Industrie (ohne Bauindustrie)	→	→	→	↘
Grundstoffe und Produktionsgüter	→	→	↘	↘↘
Investitionsgüter	→	↘↘	↗↗	↘↘
Gebrauchsgüter	↗	↗	↘↘	↘
Verbrauchsgüter	→	→	↗	↘
Bergbau, Gewinnung von Steinen und Erden	↗	→	↗	
Ernährungsgewerbe und Tabakverarbeitung	↘	→	↗	↘↘
Textil-, Bekleidungs- und Ledergewerbe	↗	→	↗	↘↘
Papier-, Verlags- und Druckgewerbe	↘	→	→	↘↘
Chemische, Gummi- und Kunststoffwarenindustrie	→	→	↗	↘↘
Metallverarbeitende Industrie	→	→	↗	↘
Glasgewerbe, Keramik, Verarbeitung Steine und Erden	↘	↗↗	→	→
Metallerzeugung und -bearbeitung	→	↗	↘	↘
Möbel	→	→	→	
Elektrizitätsversorgung	→	→	↘	→
Baugewerbe	↗	↗	↗	↗

**GENERALDIREKTION STATISTIK BELGIEN
PRESSEMITTEILUNG**

Donnerstag 31 Mai 2007

**Belgien - Ersten Quartal 2007 : Lohnsumme
Industrie : -0,2% ; Baugewerbe : +1,5%**

Im Vergleich zum vierten Quartal war im ersten Quartal 2007 die in der belgischen Industrie ohne Baugewerbe gezahlte Gesamtzahl der Saison bereinigte Bruttolöhne und -gehälter um 0,2% rückläufig; im Baugewerbe gab es eine Zunahme um 1,5%.

Der **Trend** der letzten Quartal gegenüber den vorhergehenden Quartal zeigt für Belgien insgesamt ein Status quo (+0,0%). Auf regionaler Ebene ist die Lohnsumme in Flandern um 0,2% rückläufig und in Wallonien um 0,1% ansteigend*.

Eine Aufschlüsselung nach Art der Produkte, ergibt +0,2% für Grundstoffe- und Produktionsgüter, +0,0% für Investitionsgüter, -0,2% für Gebrauchsgüter und +0,2% für Verbrauchsgüter. Im Baugewerbe nahm der Lohnsumme mit 1,2% zu.

Nächste Pressemitteilung **6/9/2006**

*

* *

Quellenangabe ist verpflichtet: **FÖD Wirtschaft – Generaldirektion Statistik Belgien**

Auf der nächsten Seite finden Sie die Tabellen und Grafiken.

Mehr Konjunkturinformationen !

⇒ Besuchen Sie für einen Überblick der belgischen und europäischen Konjunkturlage auch die viersprachige Konjunkturportalseite :

<http://statbel.fgov.be/indicators>

⇒ Alle methodologischen Auskünfte zu den Zahlen sind bei dem Dienst Konjunktur erhältlich.

⇒ Lohnsummedaten sind auch weiter aufgeschlüsselt (nach Subsektoren, Regionen) oder verarbeitet (z.B. saisonbereinigt) erhältlich, einmalig auf Bestellung bzw. monatlich im Abonnement.

⇒ Wir verfügen nicht nur über Lohnsumme, sondern auch über viele andere Konjunkturdaten: Indizes der geleisteten Arbeitsstunden, Produktion, Auftragseingänge, Arbeitnehmer, ...

** Die Programme zur Saisonbereinigung und Trendberechnung betrachten jede Serie an sich; somit kann die Summierung von Teilergebnissen (je Region oder Produkttyp) von den Gesamtzahlen abweichen.*

Lohnsumme

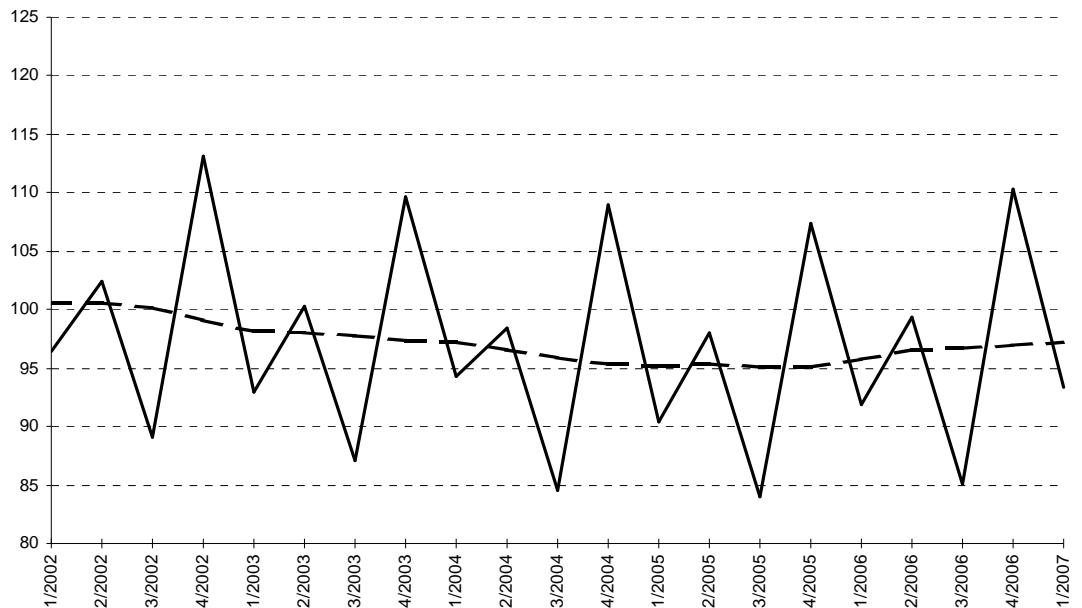
**Bruttoindizes
(2000=100)**

		I	II	III	IV	Jahr
Gesamte Industrie	2006	91,89	99,31	85,13	110,3	96,7
	2007	93,33				
Gesamte Industrie (ohne Bauindustrie)	2006	91,78	97,46	84,2	110,3	95,9
	2007	92,36				
Berbau und Gewinnung von Steinen und Erden	2006	86,04	88,37	74,26	100,2	87,2
	2007	90,28				
Be- und verarbeitendes Gewerbe	2006	90,92	96,07	83,48	109,2	94,9
	2007	91,29				
Energie- und Wasserversorgung	2006	107,2	123,7	97,49	131,2	114,9
	2007	111,5				
Baugewerbe	2006	92,5	108,8	89,93	110,3	100,4
	2007	98,41				

Trend

Bruttoindizes:

Trend :



**Das letzte Quartal
gegenüber dem
Vorjahresquartal**
Trend

↗↗ > 2.5%
↗ 0.5% bis 2.5%
→ -0.5% bis 0.5%
↘ -2.5% bis -0.5%
↘↘ < -2.5%

Tätigkeitsbranchen / Industrie-Hauptgruppen	BE	VL	WA	BR
Gesamte Industrie	→	→	↗	↘
Gesamte Industrie (ohne Bauindustrie)	→	→	→	↘
Grundstoffe und Produktionsgüter	→	↘	→	↗
Investitionsgüter	→	↘↘	↘	↘↘
Gebrauchsgüter	→	↘	↘↘	↘
Verbrauchsgüter	→	→	↗	↘
Bergbau, Gewinnung von Steinen und Erden	→	↗	↗	
Ernährungsgewerbe und Tabakverarbeitung	→	→	→	↘↘
Textil-, Bekleidungs- und Ledergewerbe	↘	↘	↘↘	↘↘
Papier-, Verlags- und Druckgewerbe	↘	→	↘	↘
Chemische, Gummi- und Kunststoffwarenindustrie	→	→	↗	↗↗
Metallverarbeitende Industrie	↗	↗	↘	→
Glasgewerbe, Keramik, Verarbeitung Steine und Erden	↘↘	↗↗	→	→
Metallerzeugung und -bearbeitung	↘	→	↘	↘↘
Möbel	↗	→	↗	
Elektrizitätsversorgung	↘	→	↘↘	→
Baugewerbe	↗	↗	↗	↗

**GENERALDIREKTION STATISTIK BELGIEN
PRESSEMITTEILUNG**

Donnerstag 6 September 2007

***Belgien - Zweiten Quartal 2007 : Lohnsumme
Industrie : +0,0% ; Baugewerbe : -1,7%***

Im Vergleich zum ersten Quartal war im zweiten Quartal 2007 die in der belgischen Industrie ohne Baugewerbe gezahlte Gesamtzahl der Saison bereinigte Bruttolöhne und -gehälter gleich geblieben (+0,0%); im Baugewerbe gab es eine Abnahme um 1,7%.

Der **Trend** der letzten Quartal gegenüber den vorhergehenden Quartal zeigt für Belgien insgesamt eine geringfügige Zunahme (+0,1%). Auf regionaler Ebene ist die Lohnsumme in Flandern um 1,1% und in Wallonien gleich geblieben (+0,0%)*.

Eine Aufschlüsselung nach Art der Produkte, ergibt +0,5% für Grundstoffe- und Produktionsgüter, -0,3% für Investitionsgüter, -0,6% für Gebrauchsgüter und +0,3% für Verbrauchsgüter. Im Baugewerbe nahm der Lohnsumme mit 0,4% zu.

Nächste Pressemitteilung **6/12/2007**

*

* *

Quellenangabe ist verpflichtet: **FÖD Wirtschaft – Generaldirektion Statistik Belgien**

Auf der nächsten Seite finden Sie die Tabellen und Grafiken.

Mehr Konjunkturinformationen !

⇒ Besuchen Sie für einen Überblick der belgischen und europäischen Konjunkturlage auch die viersprachige Konjunkturportalseite :

<http://statbel.fgov.be/indicators>

⇒ Alle methodologischen Auskünfte zu den Zahlen sind bei dem Dienst Konjunktur erhältlich.

⇒ Lohnsummedaten sind auch weiter aufgeschlüsselt (nach Subsektoren, Regionen) oder verarbeitet (z.B. saisonbereinigt) erhältlich, einmalig auf Bestellung bzw. monatlich im Abonnement.

⇒ Wir verfügen nicht nur über Lohnsumme, sondern auch über viele andere Konjunkturdaten: Indizes der geleisteten Arbeitsstunden, Produktion, Auftragseingänge, Arbeitnehmer, ...



* Die Programme zur Saisonbereinigung und Trendberechnung betrachten jede Serie an sich; somit kann die Summierung von Teilergebnissen (je Region oder Produkttyp) von den Gesamtzahlen abweichen.

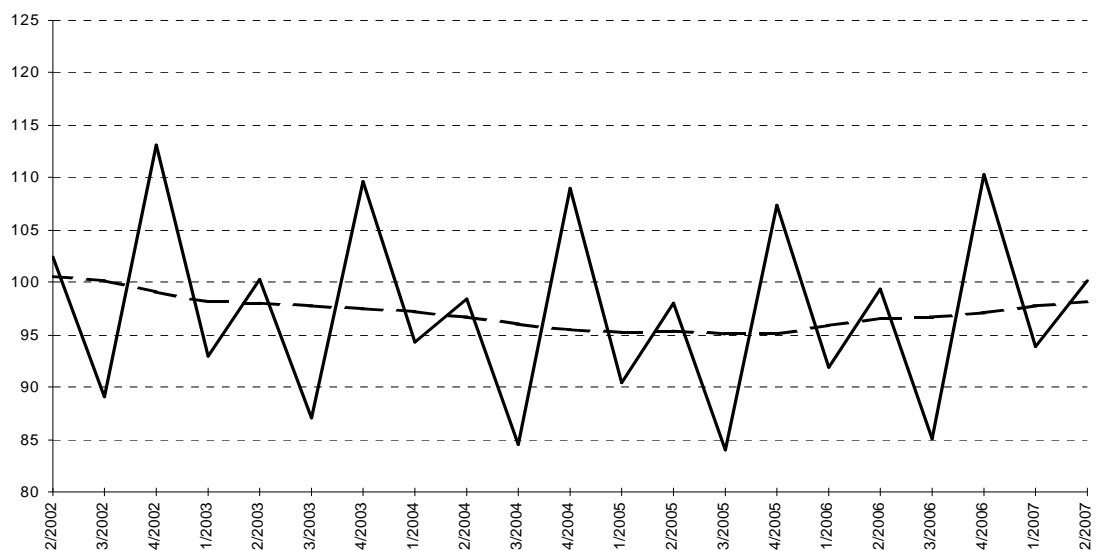
Lohnsumme

**Bruttoindizes
(2000=100)**

		I	II	III	IV	Jahr
Gesamte Industrie	2006	91,89	99,31	85,13	110,3	96,7
	2007	93,89	100,1			
Gesamte Industrie (ohne Bauindustrie)	2006	91,78	97,46	84,2	110,3	95,9
	2007	92,96	98,07			
Berbau und Gewinnung von Steinen und Erden	2006	86,04	88,37	74,26	100,2	87,2
	2007	90,45	96,91			
Be- und verarbeitendes Gewerbe	2006	90,92	96,07	83,48	109,2	94,9
	2007	91,93	96,27			
Energie- und Wasserversorgung	2006	107,2	123,7	97,49	131,2	114,9
	2007	111,5	131,9			
Baugewerbe	2006	92,5	108,8	89,93	110,3	100,4
	2007	98,73	110,7			

Trend

Bruttoindizes:

 Trend :




**Das letzte Quartal
gegenüber dem
Vorjahresquartal**
Trend

↗↗ > 2.5%
 ↗ 0.5% bis 2.5%
 → -0.5% bis 0.5%
 ↘ -2.5% bis -0.5%
 ↘↘ < -2.5%

Tätigkeitsbranchen / Industrie-Hauptgruppen	BE	VL	WA	BR
Gesamte Industrie	→	→	→	↘↘
Gesamte Industrie (ohne Bauindustrie)	→	↗	→	↘↘
Grundstoffe und Produktionsgüter	→	↗	→	↗↗
Investitionsgüter	→	↘	↘	↘↘
Gebrauchsgüter	↘	↘	↘↘	→
Verbrauchsgüter	→	→	↗	↘↘
Bergbau, Gewinnung von Steinen und Erden	↗	↗	↗↗	
Ernährungsgewerbe und Tabakverarbeitung	→	→	→	↘↘
Textil-, Bekleidungs- und Ledergewerbe	↘	↘	↘↘	↘↘
Papier-, Verlags- und Druckgewerbe	↘	↘	→	↘↘
Chemische, Gummi- und Kunststoffwarenindustrie	→	→	↗	↗
Metallverarbeitende Industrie	↗	↗	↗	↘
Glasgewerbe, Keramik, Verarbeitung Steine und Erden	↘	↗	↘	→
Metallerzeugung und -bearbeitung	→	→	↘	↗
Möbel	↗↗	↗↗	→	
Elektrizitätsversorgung	→	→	↘↘	→
Baugewerbe	↗	↗	↗	↗

**GENERALDIREKTION STATISTIK BELGIEN
PRESSEMITTEILUNG**

Donnerstag 6 Dezember 2007

**Belgien - Dritten Quartal 2007 : Lohnsumme
Industrie : -4,8% ; Baugewerbe : -1,0%**

Im Vergleich zum zweiten Quartal war im dritten Quartal 2007 die in der belgischen Industrie ohne Baugewerbe gezahlte Gesamtzahl der Saison bereinigte Bruttolöhne und -gehälter um 4,8% rückläufig; im Baugewerbe gab es eine Abnahme um 1,0%.

Der **Trend** der letzten Quartal gegenüber den vorhergehenden Quartal zeigt für Belgien insgesamt ein Status quo (+0,0%). Auf regionaler Ebene ist die Lohnsumme in Flandern um 0,4% rückläufig und in Wallonien um 0,5% ansteigend*.

Eine Aufschlüsselung nach Art der Produkte, ergibt -0,7% für Grundstoffe- und Produktionsgüter, +0,0% für Investitionsgüter, -0,1% für Gebrauchsgüter und +0,3% für Verbrauchsgüter. Im Baugewerbe nahm der Lohnsumme mit 0,6% zu.

*

* *

Quellenangabe: **FÖD Wirtschaft – Generaldirektion Statistik Belgien**

Auf der nächsten Seite finden Sie die Tabellen und Grafiken.

Mehr Konjunkturinformationen !

⇒ Besuchen Sie für einen Überblick der belgischen und europäischen Konjunkturlage auch die viersprachige Konjunkturportalseite :

<http://statbel.fgov.be/indicators>

⇒ Alle methodologischen Auskünfte zu den Zahlen sind bei dem Dienst Konjunktur erhältlich.

⇒ Lohnsummedaten sind auch weiter aufgeschlüsselt (nach Subsektoren, Regionen) oder verarbeitet (z.B. saisonbereinigt) erhältlich, einmalig auf Bestellung bzw. monatlich im Abonnement.

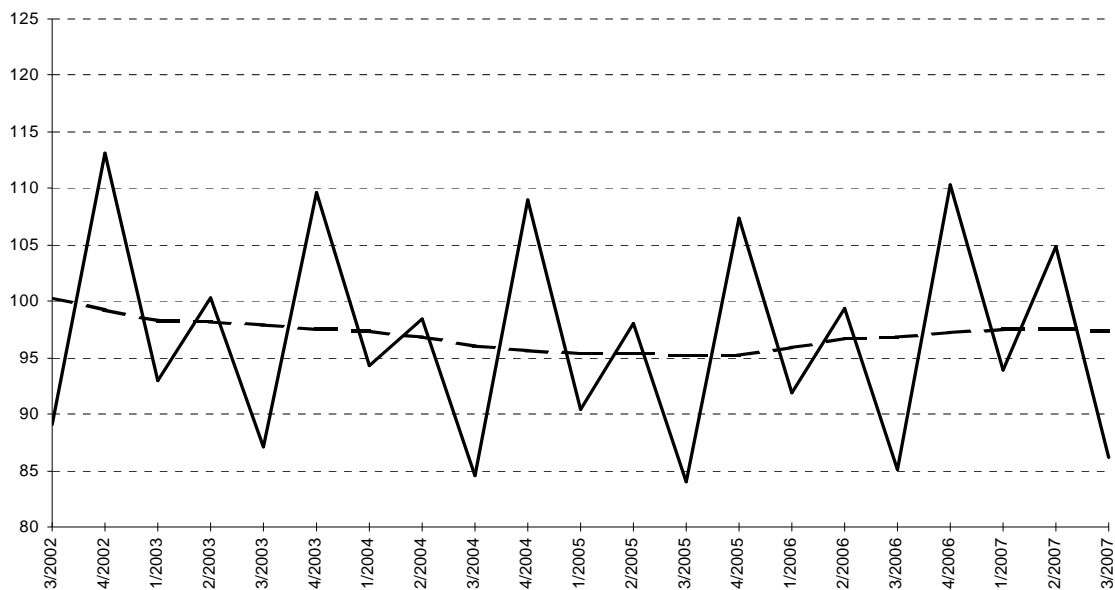
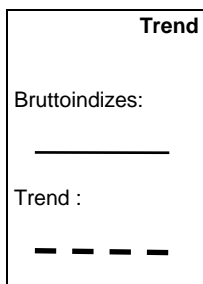
⇒ Wir verfügen nicht nur über Lohnsumme, sondern auch über viele andere Konjunkturdaten: Indizes der geleisteten Arbeitsstunden, Produktion, Auftragseingänge, Arbeitnehmer, ...

* Die Programme zur Saisonbereinigung und Trendberechnung betrachten jede Serie an sich; somit kann die Summierung von Teilergebnissen (je Region oder Produkttyp) von den Gesamtzahlen abweichen.

Lohnsumme

Bruttoindizes
(2000=100)

		I	II	III	IV	Jahr
Gesamte Industrie	2006	91,89	99,31	85,13	110,3	96,7
	2007	93,89	104,8	86,12		
Gesamte Industrie (ohne Bauindustrie)	2006	91,78	97,46	84,2	110,3	95,9
	2007	92,96	103,2	84,68		
Berbau und Gewinnung von Steinen und Erden	2006	86,04	88,37	74,26	100,2	87,2
	2007	90,45	94,29	78,15		
Be- und verarbeitendes Gewerbe	2006	90,92	96,07	83,48	109,2	94,9
	2007	91,93	101,7	83,76		
Energie- und Wasserversorgung	2006	107,2	123,7	97,49	131,2	114,9
	2007	111,5	130,5	101,5		
Baugewerbe	2006	92,5	108,8	89,93	110,3	100,4
	2007	98,73	113,1	93,62		



Das letzte Quartal
gegenüber dem
Vorjahresquartal
Trend

↗↗ > 2.5%
↗ 0.5% bis 2.5%
→ -0.5% bis 0.5%
↘ -2.5% bis -0.5%
↘↘ < -2.5%

Tätigkeitsbranchen / Industrie-Hauptgruppen	BE	VL	WA	BR
Gesamte Industrie	→	→	↗	↘
Gesamte Industrie (ohne Bauindustrie)	→	→	↗	↘
Grundstoffe und Produktionsgüter	↘	↘	↘	↗
Investitionsgüter	→	↘	↗	↘↘
Gebrauchsgüter	→	↗	↘↘	↘↘
Verbrauchsgüter	→	→	↗	↘↘
Bergbau, Gewinnung von Steinen und Erden	→	→	→	
Ernährungsgewerbe und Tabakverarbeitung	→	→	→	↗↗
Textil-, Bekleidungs- und Ledergewerbe	↘	↘	↘	↗↗
Papier-, Verlags- und Druckgewerbe	→	→	↘	↘
Chemische, Gummi- und Kunststoffwarenindustrie	↗	→	↗	↗
Metallverarbeitende Industrie	→	→	↗	↘↘
Glasgewerbe, Keramik, Verarbeitung Steine und Erden	↘	↘	↘	→
Metallerzeugung und -bearbeitung	↘	→	↘	↘↘
Möbel	↘	↗	→	
Elektrizitätsversorgung	→	→	↘	→
Baugewerbe	↗	↗	↗	↗

**GENERALDIREKTION STATISTIK BELGIEN
PRESSEMITTEILUNG**

Freitag 11 April 2008

**Belgien - Vierten Quartal 2007 : Lohnsumme
Industrie : -2,4% ; Baugewerbe : +1,6%**

Im Vergleich zum dritten Quartal war im vierten Quartal 2007 die in der belgischen Industrie ohne Baugewerbe gezahlte Gesamtzahl der Saison bereinigte Bruttolöhne und -gehälter um 2,4% rückläufig; im Baugewerbe gab es eine Zunahme um 1,6%.

Der **Trend** der letzten Quartal gegenüber den vorhergehenden Quartal zeigt für Belgien insgesamt eine Abnahme (-1,0%). Auf regionaler Ebene ist die Lohnsumme in Flandern um 0,7% rückläufig und in Wallonien um 0,4% ansteigend*.

Eine Aufschlüsselung nach Art der Produkte, ergibt -0,2% für Grundstoffe- und Produktionsgüter, +0,4% für Investitionsgüter, +0,0% für Gebrauchsgüter und +0,3% für Verbrauchsgüter. Im Baugewerbe nahm der Lohnsumme mit 1,1% zu.

*

* *

Quellenangabe: **FÖD Wirtschaft – Generaldirektion Statistik Belgien**

Auf der nächsten Seite finden Sie die Tabellen und Grafiken.

Mehr Konjunkturinformationen !

⇒ Besuchen Sie für einen Überblick der belgischen und europäischen Konjunkturlage auch die viersprachige Konjunkturportalseite :

<http://statbel.fgov.be/indicators>

⇒ Alle methodologischen Auskünfte zu den Zahlen sind bei dem Dienst Konjunktur erhältlich.

⇒ Lohnsummedaten sind auch weiter aufgeschlüsselt (nach Subsektoren, Regionen) oder verarbeitet (z.B. saisonbereinigt) erhältlich, einmalig auf Bestellung bzw. monatlich im Abonnement.

⇒ Wir verfügen nicht nur über Lohnsumme, sondern auch über viele andere Konjunkturdaten: Indizes der geleisteten Arbeitsstunden, Produktion, Auftragseingänge, Arbeitnehmer, ...

* Die Programme zur Saisonbereinigung und Trendberechnung betrachten jede Serie an sich; somit kann die Summierung von Teilergebnissen (je Region oder Produkttyp) von den Gesamtzahlen abweichen.

Lohnsumme

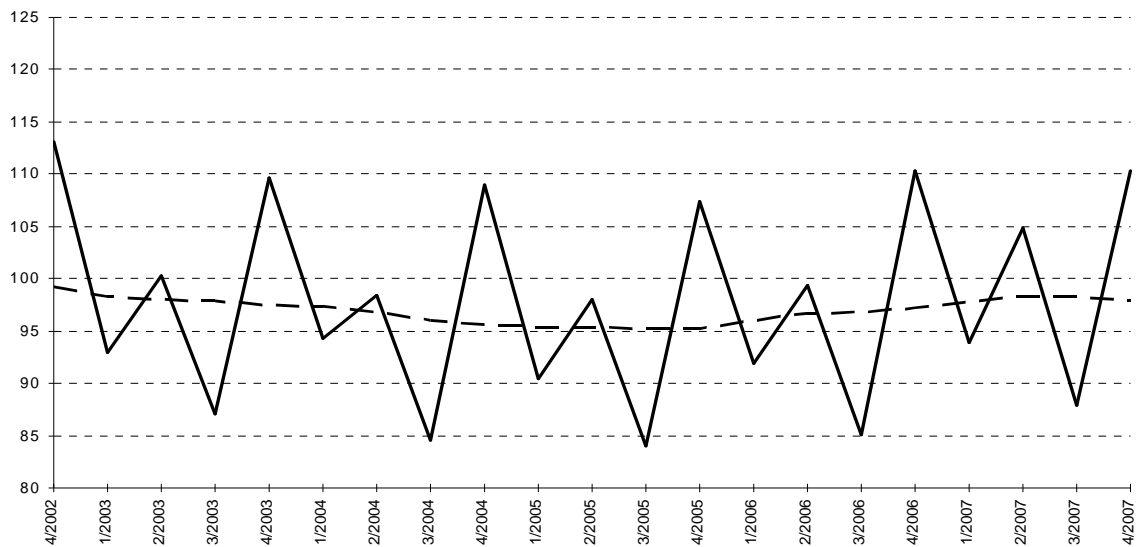
**Bruttoindizes
(2000=100)**

		I	II	III	IV	Jahr
Gesamte Industrie	2006	91,89	99,31	85,13	110,3	96,7
	2007	93,89	104,8	87,86	110,4	99,2
Gesamte Industrie (ohne Bauindustrie)	2006	91,78	97,46	84,2	110,3	95,9
	2007	92,96	103,2	86,72	110	98,2
Bergbau und Gewinnung von Steinen und Erden	2006	86,04	88,37	74,26	100,2	87,2
	2007	90,45	94,29	78,76	106,1	92,4
Be- und verarbeitendes Gewerbe	2006	90,92	96,07	83,48	109,2	94,9
	2007	91,93	101,7	85,91	108,5	97,0
Energie- und Wasserversorgung	2006	107,2	123,7	97,49	131,2	114,9
	2007	111,5	130,5	101,5	137,8	120,3
Baugewerbe	2006	92,5	108,8	89,93	110,3	100,4
	2007	98,73	113,1	93,79	112,3	104,5

Trend

Bruttoindizes:

 Trend :

Das letzte Quartal gegenüber dem Vorjahresquartal
Trend

↗↗ > 2.5%
 ↗ 0.5% bis 2.5%
 → -0.5% bis 0.5%
 ↘ -2.5% bis -0.5%
 ↘↘ < -2.5%

Tätigkeitsbranchen / Industrie-Hauptgruppen	BE	VL	WA	BR
Gesamte Industrie	→	→	→	↘↘
Gesamte Industrie (ohne Bauindustrie)	↘	↘	→	↘↘
Grundstoffe und Produktionsgüter	→	→	↘	↗
Investitionsgüter	→	↗	↗	↘↘
Gebrauchsgüter	→	↗	↘↘	↘↘
Verbrauchsgüter	→	→	↗	↘↘
Bergbau, Gewinnung von Steinen und Erden	↗	↗↗	→	
Ernährungsgewerbe und Tabakverarbeitung	→	→	→	↘↘
Textil-, Bekleidungs- und Ledergewerbe	↘	↘	↘	↘↘
Papier-, Verlags- und Druckgewerbe	↘	→	→	↘↘
Chemische, Gummi- und Kunststoffwarenindustrie	→	→	↗	↘
Metallverarbeitende Industrie	→	→	↗	↘↘
Glasgewerbe, Keramik, Verarbeitung Steine und Erden	↘↘	↘	↘	→
Metallerzeugung und -bearbeitung	→	↗	↘	↗
Möbel	↗	↗	→	
Elektrizitätsversorgung	→	→	↘	→
Baugewerbe	↗	↗	↗	↗