

STATISTISCH
OVERZICHT
VAN BELGIË



Kerncijfers 2011

Beste lezer,

De Algemene Directie Statistiek en Economische Informatie van de FOD Economie heeft de opdracht om aan de informatiebehoeften van de overheid, de bedrijfswereld en de burgers te voldoen door hen actuele cijfers over de toestand van het land aan te bieden.

Relevante statistieken zijn voor elk van deze doelgroepen essentieel om een constructief en onderbouwd debat te kunnen voeren, om efficiënt te plannen en om doelgericht te handelen. Daarnaast hebben ook studenten, onderzoekers en alle anderen die kennis willen opbouwen, nood aan cijfers en statistieken.

De brochure die voor u ligt, geeft een overzicht van wat er aan basisgegevens beschikbaar is. Tevens hebben we België in een Europees perspectief geplaatst.

De informatie die we hier leveren, bestrijkt vele domeinen: klimaat, bevolking, werkgelegenheid, economie, financiën, landbouw, industrie, vervoer en verkeer, diensten, vastgoed,...

De opsomming alleen al toont hoe breed de waaier van aangeboden statistieken wel is. Voor elk van deze onderwerpen is uiteraard véél meer beschikbaar dan hier gepresenteerd kan worden. Op onze website www.statbel.fgov.be vindt u al een uitgebreide keuze uit onze gegevens en al onze publicaties in downloadbare vorm. Plus de contactinformatie om ons te vragen wat u er eventueel niét vindt. U kunt ook onze nieuwe dynamische toepassing **be.STAT** online raadplegen en rechtstreeks bevragingen doen in ons datawarehouse.

We wensen u een boeiende ontdekkingsreis in cijfers doorheen ons land!

Annie Versonnen
Directeur-generaal ad interim
Algemene Directie Statistiek en Economische Informatie

Statistiek en Economische Informatie

De Algemene Directie Statistiek en Economische Informatie maakt deel uit van de Federale Overheidsdienst Economie. Via tal van kanalen en producten geven we een beeld in cijfers van de Belgische situatie.

U vindt een keuze uit onze gegevens en al onze publicaties in downloadbare vorm op onze website www.statbel.fgov.be.

Tenzij anders vermeld onderaan een tabel of grafiek, werden de gegevens hierna verzameld en berekend door de Algemene Directie Statistiek en Economische Informatie van de FOD Economie. De internationale vergelijkingen komen van Eurostat. Overnemen mag mits het duidelijk en nauwkeurig vermelden van de bron.



Inhoud

1. Bevolking	4
A Totaal bevolkingscijfer.....	4
B Leeftijdsklassen en levensverwachting.....	6
C Bevolkingsaangroei.....	8
D Migraties en buitenlandse bevolking.....	9
2. Grondgebied en leefmilieu	12
A Oppervlakte en bodemgebruik.....	12
B Landbouw	14
C Klimaat en luchtkwaliteit.....	16
D Afval	18
3. Economie	19
A Bruto binnenlands product en economische groei.....	19
B Productiviteit en investeringen	23
C Prijzen.....	26
D Faillissementen en demografie van de ondernemingen	29
4. Vastgoed	31
5. Mobiliteit en vervoer	34
A Voertuigen.....	34
B Goederenvervoer	39
C Verkeersongevallen.....	42
6. Samenleving	44
A Werkgelegenheidsgraad	44
B Werkloosheidsgraad	46
C Andere aspecten van de arbeidsmarkt	48
D Inkomen en armoederisico.....	54
E Onderwijs	58

1 | Bevolking

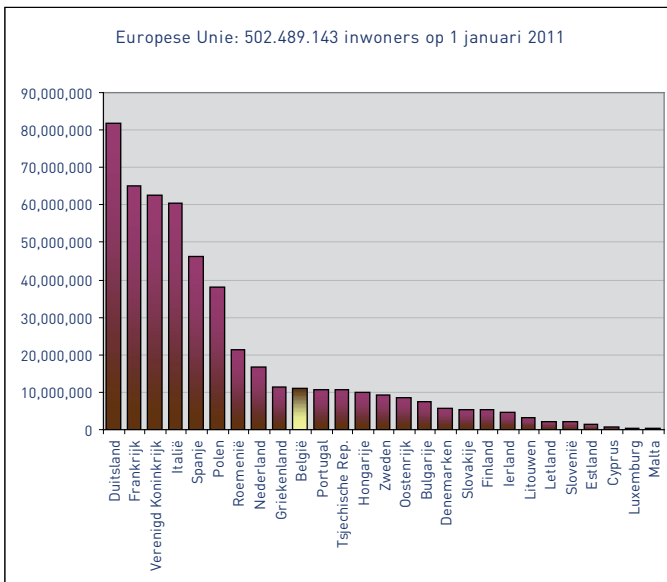
A | Totaal bevolkingscijfer

Het Rijk bestaat uit drie Gewesten. Het Vlaamse Gewest in het noorden van het land is het dichtst bevolkt en vertegenwoordigt 58% van de bevolking. Het wordt gevolgd door het Waalse Gewest (in het zuiden), met 32% van de Belgische bevolking, en door het Brussels Hoofdstedelijk Gewest in het centrum van het land, met 10% van de bevolking.

Tussen 1 januari 2000 en 1 januari 2010 steeg de Belgische bevolking met 5,9%, d.i. met 600.820 mensen. In het Brussels Hoofdstedelijk Gewest nam de bevolking met 13,6% toe, in Vlaanderen met 5,2% en in Wallonië met 4,8%.

Het land telt 4.442.512 gehuwden, 4.787.041 ongehuwden, 899.425 uit de echt gescheidenen en 710.927 weduwen/weduwnaars.

België staat tiende op de lijst van de meest bevolkte landen binnen de Europese Unie en de Belgen zijn goed voor 1/46ste van de Europese bevolking. Hoewel het land niet op gelijke hoogte staat met demografische mogendheden zoals Duitsland, Frankrijk, het Verenigd Koninkrijk en Italië, valt zijn demografisch gewicht toch niet te verwaarlozen.



Voorlopige resultaten

Totale bevolking van België, de gewesten en provincies op 1 januari

Entiteit	1/01/1990	1/01/1995	1/01/2000	1/01/2005	1/01/2010
België	9.947.782	10.130.574	10.239.085	10.445.852	10.839.905
Brussels Hoofdstedelijk Gewest	964.385	951.580	959.318	1.006.749	1.089.538
Vlaams Gewest	5.739.736	5.866.106	5.940.251	6.043.161	6.251.983
Waals Gewest	3.243.661	3.312.888	3.339.516	3.395.942	3.498.384
waarvan Duitstalige gemeenschap	67.007	68.961	70.831	72.512	75.222
Provincie Antwerpen	1.597.310	1.628.710	1.643.972	1.676.858	1.744.862
Provincie Brabant	2.243.026				
Provincie Vlaams-Brabant		995.266	1.014.704	1.037.786	1.076.924
Provincie Waals-Brabant		336.505	349.884	363.776	379.515
Provincie West-Vlaanderen	1.102.501	1.121.135	1.128.774	1.138.503	1.159.366
Provincie Oost-Vlaanderen	1.331.608	1.349.382	1.361.623	1.380.072	1.432.326
Provincie Henegouwen	1.278.039	1.286.649	1.279.467	1.286.275	1.309.880
Provincie Luik	998.213	1.015.007	1.019.442	1.034.024	1.067.685
Provincie Limburg	745.034	771.613	791.178	809.942	838.505
Provincie Luxemburg	230.827	240.281	246.820	256.004	269.023
Provincie Namen	421.224	434.446	443.903	455.863	472.281

Bevolking per geslacht en leeftijdsgroep

	1/01/2001	1/01/2005	1/01/2008	1/01/2009	1/01/2010
Totaal	10.263.414	10.445.852	10.666.866	10.753.080	10.839.905
0-17 jaar	2.161.504	2.169.933	2.194.507	2.205.613	2.214.156
18-64 jaar	6.372.175	6.476.419	6.652.633	6.710.689	6.765.590
65 jaar en ouder	1.729.735	1.799.500	1.819.726	1.836.778	1.860.159
Mannen	5.018.019	5.111.325	5.224.309	5.268.651	5.312.221
0-17 jaar	1.105.515	1.109.330	1.121.457	1.127.279	1.131.667
18-64 jaar	3.205.366	3.255.748	3.341.918	3.370.292	3.396.339
65 jaar en ouder	707.138	746.247	760.934	771.080	784.215
Vrouwen	5.245.395	5.334.527	5.442.557	5.484.429	5.527.684
0-17 jaar	1.055.989	1.060.603	1.073.050	1.078.334	1.082.489
18-64 jaar	3.166.809	3.220.671	3.310.715	3.340.397	3.369.251
65 jaar en ouder	1.022.597	1.053.253	1.058.792	1.065.698	1.075.944

B | Leeftijdsklassen en levensverwachting

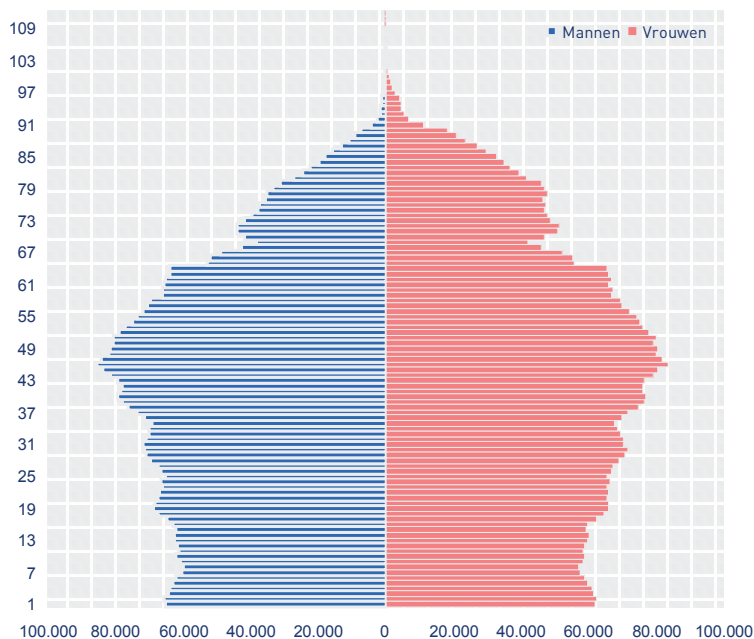
In België blijft de bevolking binnen de verschillende leeftijdsklassen stijgen. Wel blijkt het aandeel van oudere mensen sneller te stijgen dan dat van andere leeftijdsgroepen. De nationale leeftijdspiramide laat inderdaad zien dat we aan het begin van een vergrijzingsgolf staan. Dit geldt echter even goed voor de meeste Europese landen en het aandeel van mensen van 65 jaar en ouder is vergelijkbaar met het Europese gemiddelde.

Op te merken valt dat de levensverwachting in België iets hoger ligt dan het Europese gemiddelde, zowel voor mannen als voor vrouwen.

Percentage van de bevolking ouder dan 65 jaar in 2010	
	2010
Europese Unie	17,4
België	17,2
Duitsland	20,7
Frankrijk	16,6
Luxemburg	14,0
Nederland	15,3
Verenigd Koninkrijk	16,4

Percentage van de bevolking tussen 0-19 jaar in 2010	
	2010
Europese Unie	21,4
België	22,9
Duitsland	18,8
Frankrijk	24,7
Luxemburg	23,7
Nederland	23,7
Verenigd Koninkrijk	23,8

Leeftijdspyramide van België op 1 januari 2010



Levensverwachting bij de geboorte (in jaren) 2009

Entiteit	Mannen	Vrouwen	Totaal
Europese Unie *	76,8	82,8	79,8
België	77,3	82,8	80,1
Duitsland	77,8	82,8	80,3
Frankrijk	78,0	85,0	81,6
Luxemburg	78,1	83,3	80,8
Nederland	78,7	82,9	80,9
Verenigd Koninkrijk	78,3	82,5	80,4

* schatting ADSEI, door extrapolatie van de rechte lijnige trend vastgesteld gedurende de laatste 7 jaar

C | Bevolkingsaangroei

Binnen de Europese Unie vertoont België een bijzonder dynamisch bevolkingsaangroei-cijfer. Met een cijfer van 8 promille in 2009 staat het land op de derde plaats. Met 86.825 personen die er in 2009 bij zijn gekomen is de bevolkingsgroei vergeleken met 2008 stabiel gebleven. Deze bevolkingsgroei is de sterkste sinds 1965. Het land staat inzake geboortecijfer eveneens aan de top. Met 127.297 geboorten en 104.509 overlijdens in 2009 valt de natuurlijke bevolkingsaanwas met 22.788 eenheden ruim positief uit.

Bruto geboortecijfer per 1.000 inwoners	
Entiteit	2008
Europese Unie	10,9
België	12
Duitsland	8,3 (p)
Frankrijk	12,9
Luxemburg	11,5
Nederland	11,2
Verenigd Koninkrijk	12,9

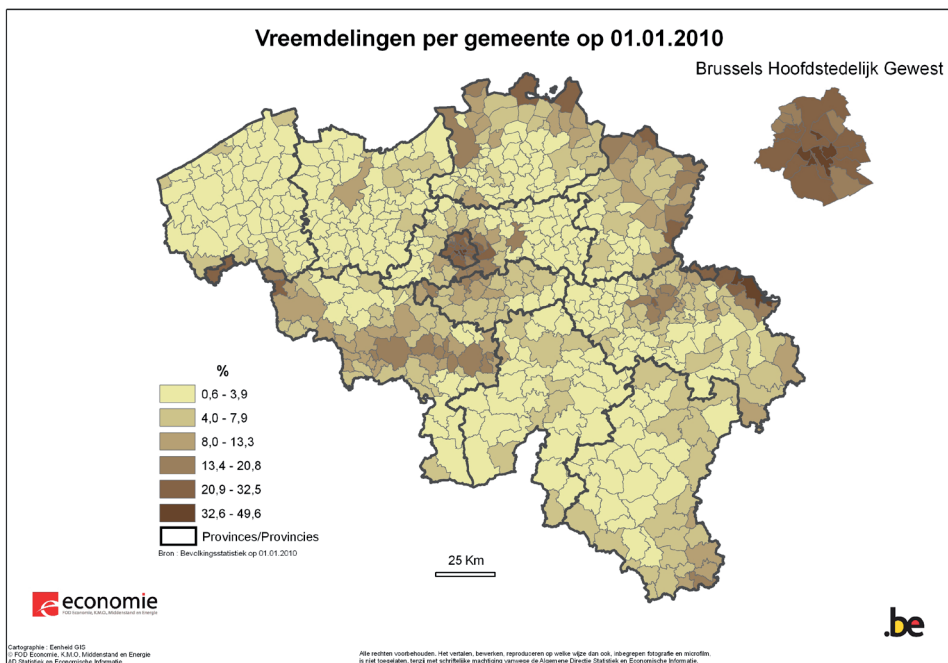
Bruto sterfcijfer per 1.000 inwoners	
Entiteit	2008
Europese Unie	9,7
België	9,8
Duitsland	10,3 (p)
Frankrijk	8,5
Luxemburg	7,4
Nederland	8,2
Verenigd Koninkrijk	9,4

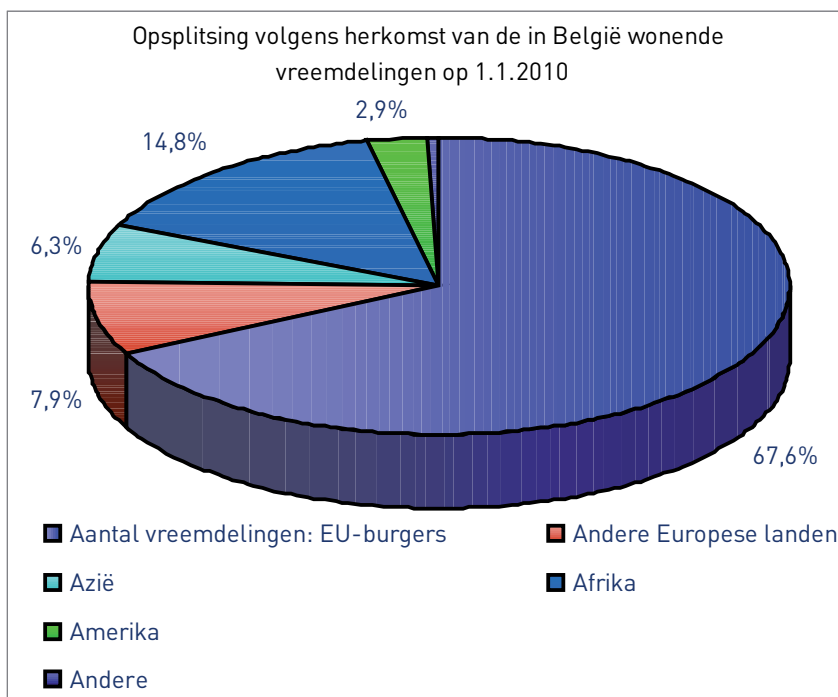
Totale aangroei (per 1.000 inwoners)	
Entiteit	2008
Europese Unie	4,0
België	8,0
Duitsland	-2,6 (p)
Frankrijk	5,6
Luxemburg	19,9
Nederland	4,9
Verenigd Koninkrijk	6,6

(p) = voorlopige waarde

D | Migraties en buitenlandse bevolking

Op 1 januari 2010 stonden 1.057.666 personen met een andere nationaliteit dan de Belgische ingeschreven in het Rijksregister van ons land. De grens van één miljoen in België verblijvende buitenlanders is eind 2008 overschreden. Het Rijk hoort bij de Europese landen met het hoogste aantal ingezetenen van vreemde nationaliteit. Opmerkelijk is dat bijna 68% (meer dan 2/3) van hen uit de Europese Unie zelf afkomstig is. Bovendien is er een relatief sterke migratiestroom, aangezien België in 2009 op de derde plaats stond qua migratiesaldo. In datzelfde jaar leverde ons dat in absolute cijfers een positief migratiesaldo van 64.037 eenheden.





Voornaamste nationaliteiten van vreemdelingen die de Belgische nationaliteit kregen in 2009

Marokko	6.919
Turkije	2.763
Italië	1.700
Rusland	1.647
Congo (Democratische Rep.)	1.548
Frankrijk	792
Algerije	739
Voormalig Servië en Montenegro	697
Polen	640
Pakistan	628
Nederland	608
India	458
Rwanda	416
Ghana	416
Kameroen	401
Tunesië	374
Roemenië	362
Afghanistan	356
Filippijnen	337
China	335
Andere	680
Landen buiten de EU-27 en niet-rapporterende landen	26.567
Europese Unie (27 landen)	5.520
Totaal	32.767

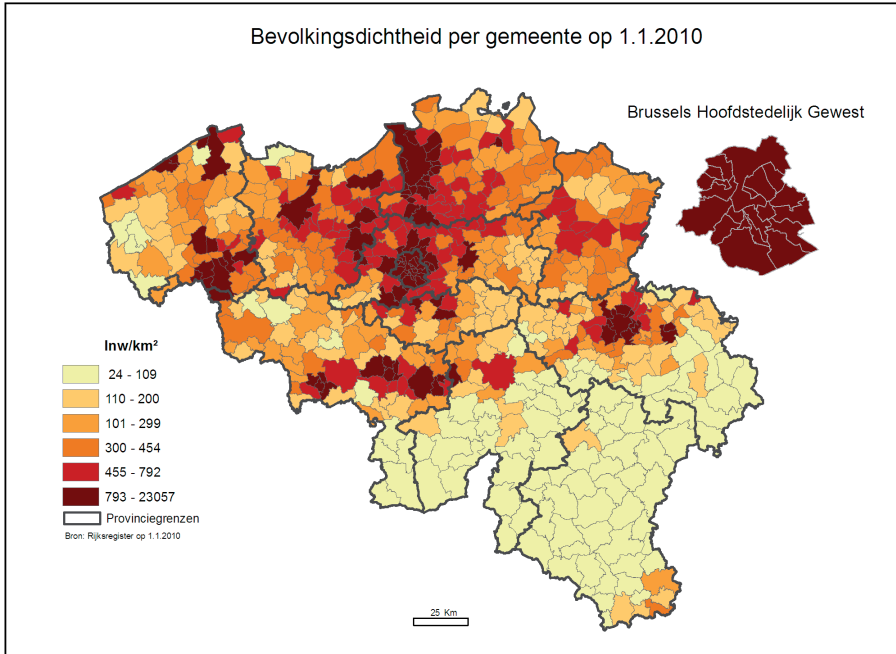


2 | Grondgebied en leefmilieu

A | Oppervlakte en bodemgebruik

België bestaat 30.528 km² landoppervlak, waar nog eens 3.462 km² zeeoppervlak in de Noordzee bijgeteld moet worden. Wallonië neemt 55,2% van die totale oppervlakte voor zijn rekening, d.i. iets meer dan Vlaanderen met 44,3%. De bevolkingsdichtheid ligt in Vlaanderen duidelijk hoger dan in Wallonië — meer dan dubbel zo hoog. Vooral de Ardennen zijn relatief dun bevolkt.

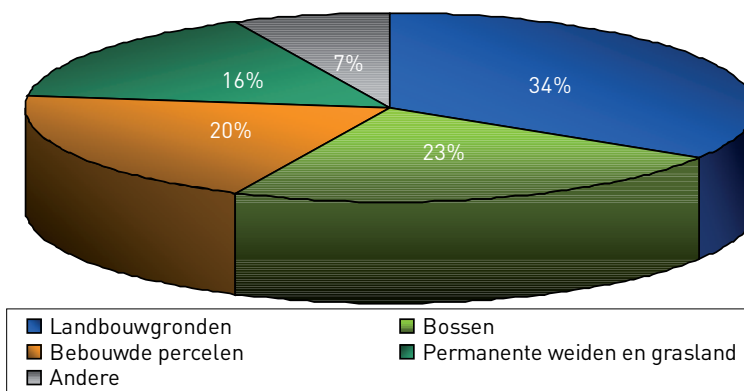
Landbouwgrond beslaat het grootste gedeelte van de landoppervlakte, gevolgd door bosgebieden, en daarna pas de bebouwde grond; maar het verschil tussen die twee laatste categorieën is extreem klein geworden. De bebouwde oppervlakte neemt met het jaar toe, ten nadele van voornamelijk landbouwgronden. Bossen en andere natuurgebieden bleven relatief stabiel.



Oppervlakte en bevolkingsdichtheid per km²: België en de gewesten

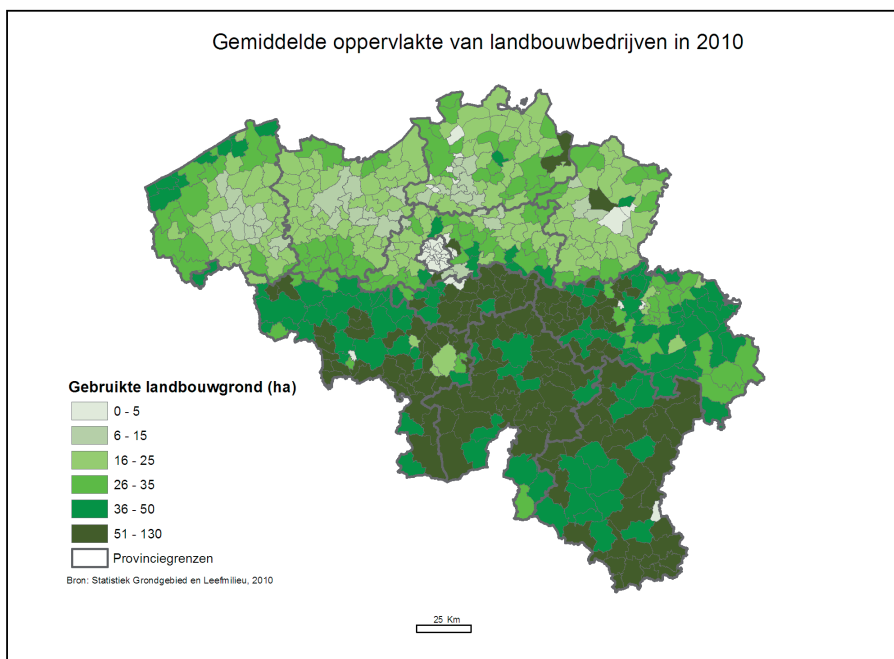
	Oppervlakte	1963	1970	1980	1990	2000	2008	2009	2010
België	30.528	305,6	316,4	322,8	325,9	335,4	349,4	352,2	355,1
Vlaams Gewest	13.522	381,6	399,6	415,5	424,5	439,3	455,7	459,2	462,3
Waal Gewest	16.844	185,6	189	191,6	192,6	198,3	205,2	206,3	207,7
Duitstalige Gemeenschap	854	68,8	72,3	75,7	78,5	82,9	86,9	86,9	88,1
Brussels Hoofdstedelijk Gewest	162	6.423	6.624	6.227	5.953	5.922	6.497	6.621	6.751

Bodemgebruik in België (2009)



B | Landbouw

Het aantal land- en tuinbouwbedrijven neemt in België jaar na jaar gestaag af. In 2010 bleven er nog 42.854 over, d.i. een vermindering met 1.527 t.o.v. 2009. Daartegenover staat dat de totale oppervlakte van alle bedrijven samen veel minder snel afneemt. M.a.w. worden de land- en tuinbouwbedrijven alsmaar groter.



Land - en tuinbouw			
Productiemiddelen	2009	2010	2009/2010
aantal bedrijven	44.381	42.854	-3,4%
aantal arbeidskrachten	83.865	80.944	-3,5%
voltijds	44.527	42.917	-3,6%
opperv. cultuurgrond [ha]	1.365.155	1.358.019	-0,5%
Dieren (X 1000)			
runderen	2.600	2.593	-0,3%
melkkoeien	525	521	-0,7%
varkens	6.321	6.430	+1,7%
schapen	126	120	-4,6%
geiten	32	32	+1,1%
hoefdieren	37	37	+1,5%
pluimvee	33.240	34.375	+3,4%
leghennen, ..	11.828	11.595	-2,0%
vleeskippen	20.659	21.899	+6,0%
Teelten (in ha)			
granen voor de korrel	344.992	339.102	-1,7%
wintertarwe	198.243	206.282	+4,1%
wintergerst	48.200	40.512	-15,9%
korrelmaïs	66.670	62.531	-6,2%
nijverheids- gewassen	96.351	92.491	-4,0%
suikerbieten	62.740	59.303	-5,5%
vlas	11.277	11.048	-2,0%
koolzaad	9.662	11.279	+16,7%
aardappelen	73.723	81.760	+10,9%
voedergewassen	271.557	267.409	-1,5%
voedermaïs	180.251	176.313	-2,2%
groenten in openlucht	40.320	40.941	+1,5%
braakland	10.089	9.592	-4,9%
teelt vaste planten	21.629	21.674	+0,2%
blijvend grasland	501.573	499.687	-0,4%
teelten in serres	2.126	2.140	+0,6%

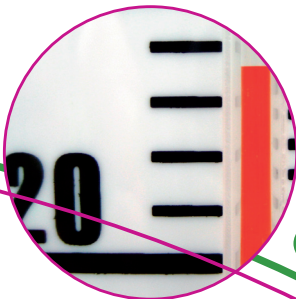
C | Klimaat en luchtkwaliteit

De gemiddelde maximum- en minimumtemperaturen kwamen in het eerste decennium van de 21ste eeuw bijna elk jaar boven de "normale" waarden uit; enkel in 2010 was dat niet meer het geval.

Het aantal winterse dagen lag tot 2008 onder de normale waarden; in 2009 waren de waarden iets hoger maar vooral 2010 kende een uitschieter met 27 winterse dagen. Het eerste decennium vertoonde ook meer zomerse en zelfs 'tropische' dagen dan gemiddeld, maar dit cijfer schommelde sterk van jaar tot jaar.

Ozonproblematiek													
Ozonproblematiek (1980-2010)	1 9 8 0	1 9 9 0	2 0 0 0	2 0 0 1	2 0 0 2	2 0 0 3	2 0 0 4	2 0 0 5	2 0 0 6	2 0 0 7	2 0 0 8	2 0 0 9	2 0 1 0
Aantal ozondagen (overschrijding EU-drempelwaarde voor het informeren van de bevolking)	4	33	6	15	3	22	11	12	17	2	4	5	10
Aantal ozon-alarmdagen	1	10	0	1	1	7	0	1	2	0	1	0	3
Aantal dagen met invloed op de gezondheid	7	63	24	42	30	83	40	37	51	29	28	23	26

Bron: Intergewestelijke Cel voor het Leefmilieu



Klimatologisch jaaroverzicht												
	Normale waarde	2000	2001	2002	2003	2004	2005	2006	2007	2008	2009	2010
Zonneschijnduur (in uren)	1.554	1.392	1.455	1.480	1.987	1.537	1.563	1.559	1.472	1.449	1.705	1.556
Ware gemiddelde temperatuur (0-24u)	9,7°C	11,2°C	10,7°C	11,2°C	11,1°C	10,7°C	11,0°C	11,4°C	11,5°C	10,9°C	11,0°C	9,7°C
Gemiddelde maximumtemperatuur	13,8°C	14,5°C	14,2°C	14,7°C	15,1°C	14,3°C	14,8°C	15,3°C	15,3°C	14,6°C	15,0°C	13,4°C
Gemiddelde minimumtemperatuur	6,7°C	7,7°C	7,1°C	7,7°C	7,0°C	7,1°C	7,5°C	7,7°C	7,8°C	7,2°C	7,1°C	5,9°C
Neerslagtotaal (in mm)	805	852	1.089	1.078	671	914	751	835	880	862	764	914
Aantal dagen met neerslag (neerslag >= 0,1mm)	207	224	201	196	157	198	200	180	204	209	190	201
Aantal vriesdagen (min < 0 °C)	47	29	52	26	51	48	47	60	27	37	47	74
Aantal winterse dagen (max < 0°C)	8	1	3	4	7	3	7	2	1	0	9	27
Aantal zomerse dagen (max >= 25°C)	25	20	30	14	43	24	36	45	23	25	36	31
Aantal tropische dagen (max >= 30°C)	3	2	5	4	9	1	6	11	2	1	4	7

Bron: Koninklijk Meteorologisch Instituut van België. Metingen in Ukkel

D | Afval

Gemeentelijk afval omvat het huishoudelijk afval dat door de gemeentediensten wordt opgehaald, het afval dat afkomstig is van containerparken of door de gemeentelijke schoonmaakploegen wordt bijeen gebezemd,... met uitzondering van bouwafval. Elk jaar neemt de hoeveelheid afval iets toe, waarbij echter het aandeel dat gerecycleerd wordt fors toeneemt terwijl het volume dat uiteindelijk gestort wordt duidelijk afneemt. De hoeveelheid afval dat in de verbrandingsoven verdwijnt blijft ongeveer stabiel.

Selectieve inzameling, verwerking en recyclage							
in 1.000 ton	1995	2000	2005	2006	2007	2008	2009
Productie	4.613	4.874	5.024	5.093	5.256	5.242	5.277
Storting	2.004	749	354	257	265	264	268
Verbranding (Totaal)	1.637	1.580	1.757	1.707	1.749	1.833	1.811
met energiewinning	701	1.459	1.675	1.707	1.734	1.820	1.797
zonder energiewinning	935	121	82	0	16	13	13
Gerecycleerd	513	1.265	1.537	1.593	1.697	1.760	1.887
Gecomposteerd of gefermenteerd	363	1.091	1.165	1.183	1.237	1.202	1.261
per capita (kg/inwoner)	1995	2000	2005	2006	2007	2008	2009
Productie	455	476	481	484	497	491	495
Storting	198	73	34	24	25	25	25
Verbranding (Totaal)	162	154	168	162	165	172	170
met energiewinning	69	143	160	162	164	171	168
zonder energiewinning	92	12	8	0	1	1	1
Gerecycleerd	51	124	147	152	160	165	177
Gecomposteerd of gefermenteerd	36	107	111	113	117	113	118



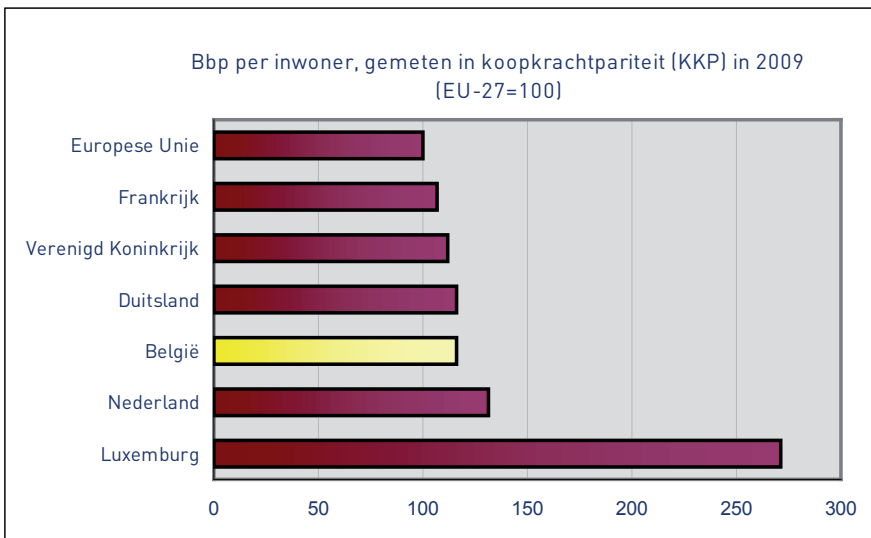
3 | Economie

A | Bruto binnenlands product en economische groei

Door het bbp per inwoner in koopkrachtpariteit te berekenen kunnen de niveau's van het bruto binnenlands product van de verschillende lidstaten onderling worden vergeleken. België bevond zich in 2010 op hetzelfde niveau als buurland Duitsland. België kende een voorzichtig economisch herstel in 2010 en een stijging van het bbp die hoger was dan gemiddeld in de Europese unie, maar wel minder uitgesproken dan in buurlanden Luxemburg en Duitsland.

De Belgische economie is een belangrijke speler op Europees vlak. Hoewel het land qua bevolking op de tiende plaats staat en slechts goed is voor 1/46ste van de Europese bevolking, is het de zevende economie en bedraagt zijn bruto binnenlands product tegen lopende marktprijzen 1/35ste van dat van de Europese Unie.

Tegenwoordig is de Belgische economie een diensteneconomie. Het aandeel van de tertiaire sector (diensten) blijft stijgen en bedroeg in 2010 bijna 70% van het bbp in België. De primaire (landbouw) en secundaire (industrie en bouwnijverheid) sector boeten verder aan terrein in. Die tendens is ook merkbaar in de meeste andere Europese landen.



BBP per inwoner, gemeten in koopkrachtpariteit (EU-27=100)						
	1995	2000	2005 (b)	2008	2009	2010
Europese Unie	100	100	100 (b)	100	100	100
België	129 (b)	126	120 (b)	115	116	118
Duitsland	129	118	117 (b)	116	116	118
Frankrijk	116	115	110 (b)	106	107	107
Luxemburg	223	245	254 (b)	279	271	283
Nederland	123	134	131 (b)	134	131	134
Verenigd Koninkrijk	113	119	122 (b)	115	112	114

(b): breuk in de reeks

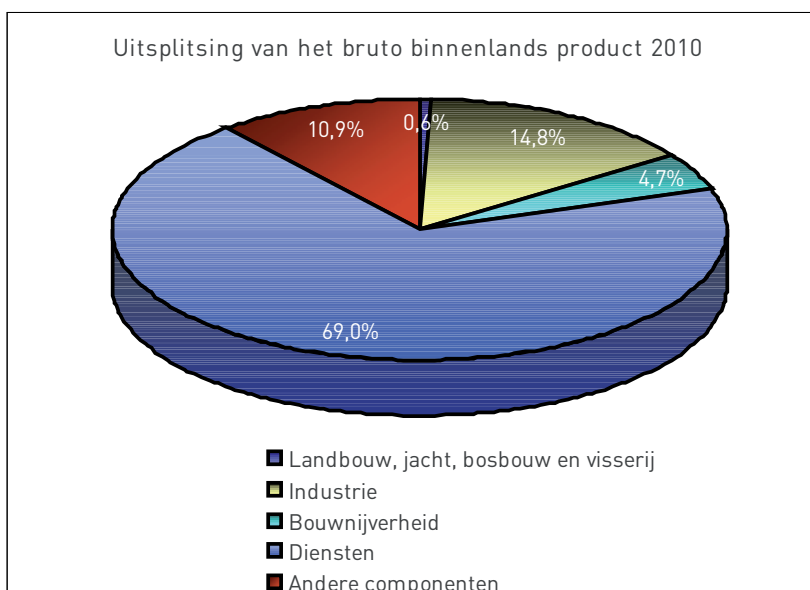
Toelichting : Het volume-indexcijfer van het BBP per inwoner in koopkrachtpariteit (KKP) is uitgedrukt ten opzichte van het gemiddelde van de Europese Unie (EU-27), dat is vastgelegd als 100. Wanneer het indexcijfer van een land boven de 100 ligt, ligt het niveau van het BBP per hoofd hoger dan het gemiddelde van de Europese Unie en vice versa. De basiscijfers zijn uitgedrukt in KKP, d.w.z. in een gemeenschappelijke munt die de verschillen in prijsniveau tussen landen elimineert, waardoor significante vergelijkingen van het BBP in volume van die landen mogelijk zijn.

Groeipercentage van het BBP in volume - wijziging als percentage ten opzichte van het jaar voordien									
	1990	1995	2000	2005	2008	2009	2010	2011 (f)	2012 (f)
Europese Unie	:	:	3,9	2	0,5	-4,2	1,8	1,8 (f)	1,9 (f)
België	3,1	22,8 (b)	3,7	1,7	1	-2,8	2,2	2,4 (f)	2,2 (f)
Duitsland	:	1,9	3,2	0,8	1	-4,7	3,6	2,6 (f)	1,9 (f)
Frankrijk	2,6	2	3,7	1,8	-0,1	-2,7	1,5	1,8 (f)	2 (f)
Luxemburg	:	:	8,4	5,4	1,4	-3,6	3,5	3,4 (f)	3,8 (f)
Nederland	4,2	3,1	3,9	2	1,9	-3,9	1,8	1,9 (f)	1,7 (f)
Verenigd Koninkrijk	0,8	3,1	3,9	2,2	-0,1	-4,9	1,3	1,7 (f)	2,1 (f)
Verenigde Staten	1,9	2,5	4,1	3,1	0	-2,6	2,9	2,6 (f)	2,7 (f)
Japan	5,6	1,9	2,9	1,9	-1,2	-6,3	3,9	0,5 (f)	1,6 (f)

(:) niet beschikbaar (b): breuk in de reeks (f): prognose

Toelichting : De jaarlijkse berekening van het groeipercentage van het BBP in volume laat vergelijkingen toe van de dynamiek van economische ontwikkeling tegelijk doorheen de tijd en tussen economieën van verschillende groottes. Voor de berekening van het groeipercentage van het BBP in volume wordt het BBP in vaste prijzen vergeleken met de prijzen van het jaar voordien en de ontwikkeling van het volume die zo wordt berekend, wordt aan een referentiejaar toegekend. Dat wordt een kettingindex genoemd. Bijgevolg dragen prijsschommelingen niet bij tot een stijging van het groeipercentage.

Bruto binnenlands product tegen marktprijzen (in lopende prijzen - miljoen euro)						
	2000	2006	2007	2008	2009	2010
Europese Unie	9.207.404,4	11.692.099,2	12.390.035,2	12.479.034,9	11.770.132,7	12.266.395,6
België	252.216,0	318.150,0	335.085,0	345.006,0	339.162,0	352.941,0
Duitsland	2.062.500,0	2.326.500,0	2.432.400,0	2.481.200,0	2.397.100,0	2.498.800,0
Frankrijk	1.439.603,4	1.798.115,3	1.886.792,1	1.933.195,0	1.889.231,0	1.932.801,5
Luxemburg	22.000,6	33.920,2	37.490,5	39.644,0	38.072,9	41.597,2
Nederland	417.960,0	540.216,0	571.773,0	596.226,0	571.979,0	591.477,0
Verenigd Koninkrijk	1.602.239,6	1.948.517,7	2.052.846,5	1.815.416,7	1.565.749,7	1.694.499,4
Verenigde Staten	10.774.686,0	10.671.312,5	10.260.342,9	9.769.581,2	10.122.598,2	11.058.471,5
Japan	5.056.699,5	3.474.625,4	3.197.025,7	3.308.478,8	3.613.140,2	4.122.687,6

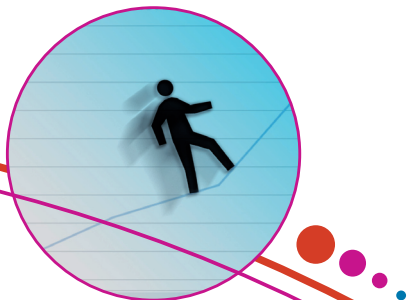


Bruto binnenlands product (2005-2010 op 31/12)

Bruto toegevoegde waarde per bedrijfstak, ramingen tegen marktprijzen
(in lopende prijzen - miljoenen euro's, bruto gegevens)

	2005	2006	2007	2008	2009	2010	Groei 2010/2005	Groei 2010/2009
Landbouw, jacht, bosbouw en visserij	2.239	2.561	2.638	2.074	2.047	2.205	-1,5%	7,7%
Nijverheid	51.941	53.699	55.271	54.624	49.510	52.063	0,2%	5,2%
Bouwnijverheid	13.027	14.421	15.626	16.916	16.358	16.757	28,6%	2,4%
Diensten :	202.633	212.603	224.919	234.724	235.451	243.478	20,2%	3,4%
Handel, vervoer en verkeer	62.548	64.720	68.345	70.109	65.784	68.540	9,6%	4,2%
Financiële diens- ten, immobiëliën, huur en diensten aan bedrijven	76.719	81.754	87.352	90.938	92.666	95.299	24,2%	2,8%
Overheid en onderwijs	37.359	38.929	40.473	42.859	44.407	45.408	21,5%	2,3%
Andere diensten	26.007	27.200	28.749	30.818	32.594	34.231	31,6%	5,0%
Andere componenten	33.006	34.868	36.632	36.669	35.796	38.438	16,5%	7,4%
Bruto binnenlands product tegen marktprijzen	302.845	318.150	335.085	345.006	339.162	352.941	16,5%	4,1%

Bron: Instituut voor de nationale rekeningen



B | Productiviteit en investeringen

De Belgische werknemer is bijzonder productief. Zo is de productiviteit van de arbeidskrachten per werkzame persoon in België hoger dan die van de buurlanden, met uitzondering van Luxemburg. België scoort goed op vlak van investeringen. Ook daar plaatst het land zich boven het Europese gemiddelde. De uitgaven voor onderzoek en ontwikkeling (O&O) liggen rond het Europese gemiddelde.

Arbeidsproductiviteit per werkzame persoon					
BBP in KKP per werkzame persoon ten opzichte van EU-27 (EU-27=100)					
	1995	2000	2005	2008	2009
Europese Unie	100	100	100 (b)	100	100
België	139,8 (b)	136,5	129,7 (b)	125,5	125,5
Duitsland	116,1	108	109,2 (b)	107,2	105,1
Frankrijk	126	124,9	121,5 (b)	119,1	119,8
Luxemburg	175,4	175,9	169,3 (b)	177,7	170,5
Nederland	110,6	114,4	113,9 (b)	114,3	111,2
Verenigd Koninkrijk	105,3	110,7	112,3 (b)	108,6	106,6
Verenigde Staten	138,3	141,7	144 (b)	136,8	140,6 (f)
Japan	100,9 (e)	98,7	99,4 (b)	94,5	92 (f)

(b): breuk in de reeks (e): geschatte waarde (f): prognose

Toelichting: Het BBP per werkzame persoon, uitgedrukt ten opzichte van het gemiddelde van de Europese Unie (EU-27) geeft een indruk van het geheel van de productiviteit van de nationale economieën. Wanneer het indexcijfer van een land boven de 100 ligt, ligt het niveau van het BBP per werkzame persoon hoger dan het gemiddelde van de Europese Unie en vice versa. De basiscijfers zijn uitgedrukt in KKP, d.w.z. in een gemeenschappelijke munt die de verschillen in prijsniveau tussen landen elimineert, waardoor significante vergelijkingen van het BBP in volume van die landen mogelijk zijn. Op te merken valt dat er voor het begrip 'werkzame persoon' geen onderscheid wordt gemaakt tussen voltijdse en deeltijdse tewerkstelling.

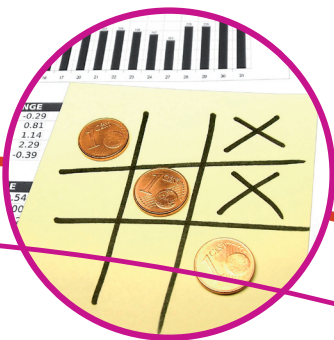


Bruto vaste kapitaalvorming (investeringen) door de privésector als percentage van het bbp

	2001	2005	2008	2009	2010	2011 (f)	2012 (f)
Europese Unie	20,1	19,9	21	19	18,4	18,6	18,9
België	20,8	20,6	22,3	21,2	20,3	20,4	20,6
Duitsland	20	17,4	19	17,6	17,9	18,5	18,9
Frankrijk	18,9	19,3	21,3	19,7	19,3	19,7	20,2
Luxemburg	22,6	20,5	20,3	17,3	16,4	17,6	17,8
Nederland	21,1	18,9	20,6	19	17,7	17,7	18
Verenigd Koninkrijk	16,8	16,7	16,6	14,6	14,6	14,2	14,3
Verenigde Staten	19,7	19,9	18,3	15,7	15,5	15,7	16,2
Japan	24,7	23,3	23,1	21,2	20,5	20,8	21,2

(f): prognose

Toelichting: De indicator wordt gedefinieerd als de bruto vaste kapitaalvorming uitgedrukt in percentage van het BBP voor de privé-sector. De bruto vaste kapitaalvorming bestaat uit het saldo van door ingezetenen verrichte aan- en verkopen van materiële of immateriële vaste activa, zoals onroerende goederen, machines en uitrusting, voertuigen of ook software. De bruto vaste kapitaalvorming omvat eveneens bepaalde toevoegingen aan de waarde van niet-geproduceerde activa die zijn gerealiseerd door de productieve activiteit, zoals verbeteringen van grond. De ratio geeft het aandeel van het BBP weer dat door de privé-sector gebruikt wordt voor investeringen (eerder dan bijvoorbeeld voor consumptie).



Uitgaven voor onderzoek en ontwikkeling in % van het BBP

	1999	2000	2005	2008	2009
Europese Unie	1,83 (s)	1,86 (s)	1,82 (s)	1,92 (s)	2,01 (s)
België	1,94	1,97	1,83	1,96 (p)	1,96 (p)
Duitsland	2,4	2,45	2,49	2,68	2,82 (e)
Frankrijk	2,16	2,15 (b)	2,1	2,11	2,21 (p)
Luxemburg	:	1,65	1,56	1,51	1,68 (p)
Nederland	1,96	1,82	1,9 (b)	1,76	1,84 (p)
Verenigd Koninkrijk	1,82	1,81	1,73	1,77	1,87 (p)
Verenigde Staten	2,63 (i)	2,69 (i)	2,56 (i)	2,77 (ip)	:
Japan	3,02	3,04	3,32	3,44 (b)	:

(:) niet beschikbaar (b): breuk in de reeks (e): geschatte waarde (i): zie uitleg (p): voorlopige waarde (s): schatting Eurostat

Toelichting : Onderzoek en experimentele ontwikkeling (O & O) bestaan in stelselmatig verricht creatief werk ter vergroting van het kennisbestand, waaronder de kennis van mens, cultuur en samenleving. Dit kennisbestand wordt aangewend om nieuwe toepassingen te ontwerpen. De uitgaven voor O & O omvatten alle uitgaven voor O & O in de ondernemingen (BERD) op het nationale grondgebied over een gegeven periode, ongeacht de herkomst van de middelen. De uitgaven voor O & O in de ondernemingen worden weergegeven als percentage van het BBP (O & O-intensiteit).



C | Prijzen

Het geharmoniseerde indexcijfer van de consumptieprijzen (GICP) maakt het mogelijk om de prijsstijgingen europawijd te vergelijken. De evolutie van deze index toont dat de prijzen in België tussen 2005 en 2009 minder snel gestegen zijn dan gemiddeld in de Europese Unie. De stijging in onze buurlanden Nederland, Frankrijk en Duitsland was echter nog een stuk minder uitgesproken.

In 2010 stegen de Belgische prijzen sneller dan het Europese gemiddelde en vooral onder invloed van de stijgende energieprijzen lag de totale inflatie in België in 2010 hoger dan in de buurlanden Nederland, Frankrijk en Duitsland.

De opvolging en analyse van de prijsvorming door het Prijzenobservatorium moet de transparantie en de concurrentie op de goederen- en dienstenmarkt garanderen. Zo wordt in elk kwartaalverslag de evolutie van de inflatie in België geanalyseerd.

GICP jaarlijks gemiddelde indexcijfer (2005 = 100)								
	2000	2005	2006	2007	2008	2009	2010	inflatie 2010
Europese Unie	88,45	100	102,31	104,73	108,56	109,63	111,91	+ 2,08%
België	90,67	100	102,33	104,19	108,87	108,86	111,4	+ 2,33%
Duitsland	92,4	100	101,8	104,1	107	107,2	108,4	+ 1,12%
Frankrijk	90,46	100	101,91	103,55	106,82	106,93	108,79	+ 1,74%
Luxemburg	87,12	100	102,96	105,69	110,01	110,02	113,1	+ 2,80%
Nederland	87,06	100	101,65	103,26	105,54	106,57	107,56	+ 0,93%
Verenigd Koninkrijk	93,1	100	102,3	104,7	108,5	110,8	114,5	+ 3,34%
Verenigde Staten	88,9	100	103,17	105,88	110,51	109,6	112,26	+ 2,43%

Toelichting: De geharmoniseerde indexcijfers van de consumptieprijzen (GICP) zijn ontworpen om internationale vergelijkingen van de inflatie van de consumptieprijzen mogelijk te maken. Ze worden ondermeer door de Europese Centrale Bank gebruikt om de inflatie in de Economische en Monetaire Unie te kunnen volgen en de convergentie van de inflatie te kunnen beoordelen zoals beschreven in artikel 121 van het Verdrag van Amsterdam.

Peil van vergelijkende prijzen van de consumptieve bestedingen van de huishoudens inclusief indirecte belastingen (EU-27=100)

	1995	2000	2005	2008	2009
Europese Unie	100	100	100 (b)	100	100
België	113,7	102	106,4 (b)	110,4	113,3
Duitsland	118,7	106,5	103,3 (b)	103,5	105,8
Frankrijk	118,4	105,8	108,2 (b)	111,9	114,2
Luxemburg	113,6	101,5	111,6 (b)	117,5	121
Nederland	111,3	100	104,7 (b)	104,8	109
Verenigd Koninkrijk	92,4	120	109,8 (b)	102,1	95,1
Verenigde Staten	88,2	121,1	92,5	82,1	89,2
Japan	185,6	198,3	120,3	102,2	120,3

(b): breuk in de reeks

Toelichting: Het peil van vergelijkende prijzen is de ratio tussen de koopkrachtpariteiten (KKP) en de marktwisselkoersen voor elk land. Koopkrachtpariteiten (KKP's) zijn omrekeningskoersen voor valuta's waarmee de in de nominale nationale valuta uitgedrukte economische indicatoren worden omgerekend in een gemeenschappelijke kunstmatige valuta, de zogeheten Koopkrachtstandaard (KKS), die de koopkracht van de verschillende nationale valuta's op een gelijk niveau brengt en dus toelaat om significante vergelijkingen te maken. De ratio is uitgedrukt ten opzichte van het gemiddelde van de Europese Unie (EU-27=100). Wanneer het indexcijfer van het peil van vergelijkende prijzen van een land boven (beneden) de 100 ligt, is het land relatief duur (goedkoop) ten opzichte van het gemiddelde van de EU.



Consumptieprijsindexen (2004=100) en inflatie: België

2004 = 100	Algemene (CPI)	Inflatie	Voedingsmiddelen	Niet-voedingsmiddelen	Diens-ten	Huur	Algemeen zonder petroleum-producten	Algemeen zonder energie-producten
2000	92,6	2,5	90,6	94,5	91,3	92,0	92,3	92,1
2001	94,9	2,5	94,4	96,1	93,5	93,7	95,0	94,6
2002	96,4	1,6	96,5	96,7	96,0	96,0	96,9	96,7
2003	97,9	1,6	98,5	97,8	97,7	98,2	98,5	98,4
2004	100,0	2,1	100,0	100,0	100,0	100,0	100,0	100,0
2005	102,8	2,8	101,9	103,6	102,3	102,0	101,8	101,7
2006	104,6	1,8	104,2	105,2	103,9	105,6	103,9	105,6
2007	106,5	1,8	108,0	106,3	105,8	107,4	105,9	107,3
2008	111,3	4,5	114,2	112,6	107,9	109,5	109,4	107,9
2009	111,3	0,0	115,5	109,5	111,0	111,7	110,9	109,9
2010	113,7	2,2	117,2	113,0	112,6	112,9	112,4	111,4



D | Faillissementen en demografie van de ondernemingen

Eind 2010 waren bijna 769.000 btw-plichtige ondernemingen in ons land actief. Dat betekent een stijging met 2% ten opzichte van 2009, terwijl dat in 2009 slechts 1% bedroeg ten opzichte van het voorgaande jaar.

In 2010 daalde bovendien het aantal schrappingen/stopzettingen met 2% ten opzichte van 2009, terwijl in 2009 dit nog met 8% steeg ten opzichte van 2008.

In het jaar 2010 zijn er 23.614 jobs verdwenen door 9.570 faillissementen.

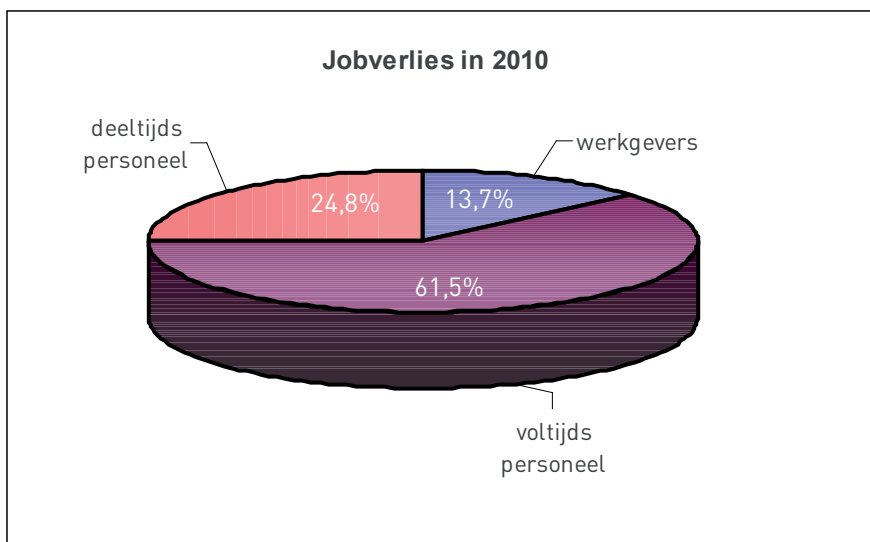
Het aantal faillissementen is met 2% lichtjes gestegen ten opzichte van 2009, terwijl de stijging in 2009 ten opzichte van 2008 nog 11% bedroeg.

Demografie van de ondernemingen				
	2007	2008	2009	2010
Actieve ondernemingen begin lopend jaar	714.041	730.752	746.419	753.854
Eerste oprichtingen van BTW-plichtigen	63.132	61.169	57.135	62.756
Wederoprichtingen van BTW-plichtigen	7.258	7.356	7.528	8.412
Schrappingen / Stopzettingen	54.093	53.207	57.474	56.505
Immigratie	639	559	388	425
Emigratie	228	211	142	182
Actieve ondernemingen einde lopend jaar	730.752	746.419	753.854	768.759



2010	faillissementen	jobverlies	gemiddeld jobverlies per faillissement
landbouw	94	298	3,2
industrie	568	3.602	6,3
bouw	1.560	5.662	3,6
handel	2.649	4.019	1,5
horeca	1.788	3.202	1,8
diensten	2.853	6.798	2,4
niet gepreciseerd	58	33	0,6

2010	faillissementen	jobverlies	gemiddeld jobverlies per faillissement
België	9.570	23.614	2,5
Vlaams Gewest	4.918	11.224	2,3
Waals Gewest	2.737	8.697	3,2
Brussels Hoofdstedelijk Gewest	1.915	3.693	1,9

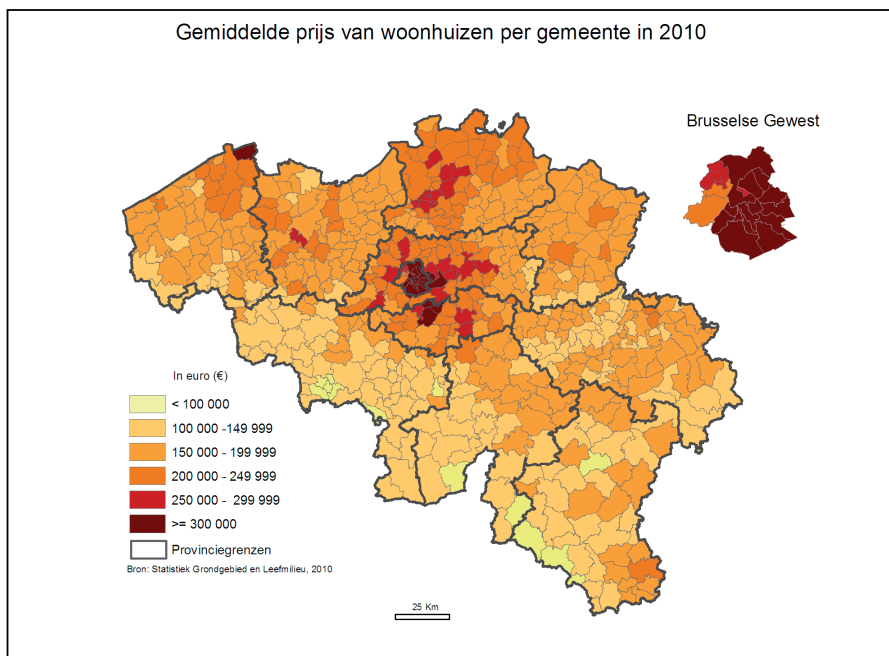


4 | Vastgoed

In 2010 kostte een woonhuis gemiddeld 180.877€. Voor een villa moest bijna het dubbele worden neergeteld (319.426€). Een doorsnee-appartement was voor 189.636€ te krijgen. De prijs van bouwgrond bedroeg gemiddeld 103€/m².

Sinds 1975 is de gemiddelde verkoopprijs van een woonhuis bijna vertienvoudigd, terwijl het algemene prijsniveau over die periode amper meer dan met een factor drie toenam. Gedurende de laatste 35 jaar zijn huizen dus bijna 3 keer zo snel in waarde gestegen als de prijzen van de overige producten.

Op de kaart hieronder staan de gebieden met de hoogste prijzen weergegeven, dit zijn met name de gebieden rond grote steden zoals Brussel, Antwerpen en Gent, alsook de kust, met Knokke-Heist aan de top. De prijzen in de buurt van Aarlen worden de hoogte in gedreven door pendelaars naar het Groothertogdom Luxemburg.



Gemiddelde prijs van de verkopen van woonhuizen en bouwgronden

	1975	2000	2005	2008	2009	2010
Gewone woonhuizen						
- aantal transacties	51.561	69.082	69.120	64.931	61.541	64.775
- gemiddelde prijs (EURO)	18.765	79.661	131.938	172.684	172.237	180.877
Villa's, bungalows, landhuizen						
- aantal transacties	2.696	7.977	16.615	16.404	16.070	17.480
- gemiddelde prijs (EURO)	67.074	266.927	262.624	316.690	301.285	319.426
Appartementen, flats, studio's						
- aantal transacties	16.081	30.047	32.934	40.088	37.067	42.960
- gemiddelde prijs (EURO)	30.011	88.943	141.244	174.382	177.793	189.636
Bouwgronden						
- aantal transacties	49.002	27.175	26.914	19.884	17.539	19.379
- gemiddelde prijs (EURO/m ²)	8,8	38,5	71,3	83,8	94,6	103

De statistiek van de vastgoedprijzen is gebaseerd op alle vastgoedtransacties waarvoor registratierechten dienen te worden betaald. De brongegevens hiervoor komen van het Kadaster van de FOD Financiën.



Bouwvergunningen							
	2000	2005	2006	2007	2008	2009	2010
A. Nieuwbouw Woongebouwen							
Aantal woongebouwen	26.607	31.518	30.695	27.529	27.673	24.471	27.129
Aantal woningen	42.921	59.384	61.155	53.923	52.611	45.386	49.834
- Aantal ééngezinswoningen	24.444	27.776	26.596	23.841	24.286	21.629	24.163
- Aantal appartementen	18.477	31.608	34.559	30.082	28.325	23.757	25.671
Gemiddelde bewoonbare oppervlakte per woning (m ²)	119	104	103	103	105	107	105
Niet-woongebouwen							
Aantal niet-woongebouwen	6.396	4.221	4.508	4.521	4.773	4.417	4.761
B. Renovatie							
Aantal verbouwingen van woongebouwen	25.719	28.014	28.734	27.792	28.511	27.694	28.926
Aantal verbouwingen van niet-woongebouwen	6.158	5.988	6.073	5.968	5.856	5.221	5.269



5 | Mobiliteit en vervoer

A | Voertuigen

De autodichtheid in België is lichtjes hoger dan het Europese gemiddelde en sluit aan bij de cijfers van onze buurlanden.

Na een grote terugval van het aantal Belgische inschrijvingen van nieuwe voertuigen in 2009 was er in 2010 opnieuw een toename van meer dan 12%. In 1977 telde België één wagen per 3,55 inwoners. Vandaag neigt dat cijfer naar één wagen per twee inwoners: er zijn dus steeds meer voertuigen op onze wegen. Meer dan zes op tien van onze auto's rijden op diesel en minder dan vier op tien op benzine. Het aantal auto's op diesel is explosief toegenomen sinds 1977.

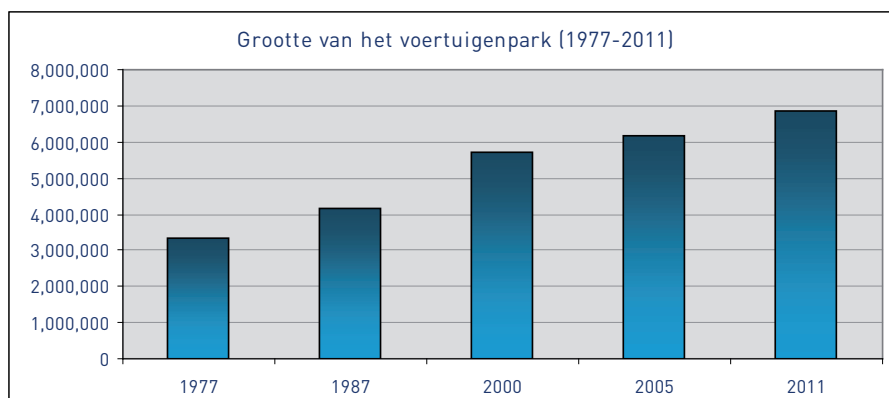
Midden 2011 reden er bijna 6,9 miljoen voertuigen in het verkeer. Het merendeel (bijna 5,5 miljoen) waren personenwagens, ofwel bijna één wagen voor elke Belg tussen 25 en 60 jaar!

Er rijden bovendien meer dan 760.000 in België ingeschreven vrachtwagens, bestelwagens, terreinwagens, tankwagens en trekkers op onze Belgische wegen. In het jaar 2000 waren dat er ongeveer 550.000; dit is een stijging met bijna 39% in tien jaar tijd.



Autodichtheid: Personenwagens per 1.000 inwoners					
	1991	2000	2005	2008	2009
Europese Unie	334	423	450	470	473 (e)
België	398	457	471	481	483
Duitsland	393	533	559	503	509
Frankrijk	408	463	480	:	:
Luxemburg	522	630	666	678	:
Nederland	371	412	435	460	462
Verenigd Koninkrijk	362	426	471	464	459

(:) niet beschikbaar (e): geschatte waarde



Grootte van het voertuigenpark							
Op 1 augustus van het jaar + evolutie	1977	1987	2000	2005	2011	Evolutie 2011/2000	Evolutie 2011/1977
Totaal voertuigenpark (met inbegrip van motorrijwielen)	3,315,071	4,158,127	5,735,034	6,158,742	6,861,777	19.6%	107.0%
Personenwagens	2.773.344	3.497.818	4.678.376	4,918,544	5,407,015	15.6%	95.0%
- rijdend op benzine	2,595,302	2,682,730	2,732,352	2,422,338	2,005,481	-26.6%	-22.7%
- rijdend op diesel	114,622	696,791	1,867,351	2,416,818	3,341,480	78.9%	2815.2%
Autobussen en autocars	19.517	16.095	14.722	15.391	16,100	9.4%	-17.5%
Voertuigen voor goederenvervoer (a)	236.421	296.415	502.979	604.437	714,370	42.0%	202.2%
Trekkers (b)	34.682	31.627	45.452	47.646	46,844	3.1%	35.1%
Landbouwtrekkers	114.517	146.550	162.123	168.284	180,174	11.1%	57.3%
Speciale voertuigen (c)	32.489	38.527	53.544	58.147	63,316	18.3%	94.9%
Motorrijwielen (d)	104.101	131.095	277.838	346.293	433,958	56.2%	316.9%
Inwoners per personenauto op 1 augustus	3,55	2,84	2,19	2,12	2,03		




[a] Vrachtwagens, bestelwagens, terreinwagens en tankwagens.




[b] Trekkers zijn bedrijfsmotorvoertuigen waaraan opleggers (voertuig zonder voorste as) gekoppeld worden.

[c] Speciale voertuigen zijn trage voertuigen waarvan de afmetingen en het gewicht de toegelaten maximumwaarden overschrijden. De hoogst toegelaten massa bedraagt in België 44 ton. De voertuigen van deze categorie mogen dus enkel op de openbare weg onder strikte voorwaarden.

[d] Alle motorrijwielen die 40 km/u of sneller rijden. Dit zijn alle motorfietsen en de meeste bromfietsen.



Aantal personenwagens per 1.000 inwoners (2010)				
				
1	Zaventem (*)	2.769	Sint-Jans-Molenbeek	282
2	Aartselaar	2.268	Koekelberg	294
3	Evere	1.688	Schaarbeek	312
4	Bornem	1.246	Sint-Gillis	313
5	Kuurne	772	Jette	329
6	Leuven	737	Anderlecht	335
7	Elsene	627	Etterbeek	354
8	Lasne	619	Ganshoren	362
9	Ukkel	611	Dison	376
10	Sint-Martens-Latem	601	Blankenberge	376
11	Kontich	591	Oostende	383
12	Ittre	580	Luik	385
13	Modave	574	Antwerpen	391
14	Neupré	568	Farciennes	392
15	Schilde	567	Verviers	399

Aantal motorrijwielen per 1.000 inwoners (2010)				
				
1	Stoumont	75	Sint-Joost-ten-Node	13
2	Kasteelbrakel	74	Sint-Jans-Molenbeek	15
3	Héron	70	Koekelberg	16
4	Daverdisse	69	Schaarbeek	19
5	Lierneux	69	Anderlecht	21
6	Lasne	69	Jette	22
7	Vresse-sur-Semois	68	Sint-Gillis	22
8	Erezée	68	Lo-Reninge	23
9	Somme-Leuze	67	Mesen	24
10	Herbeumont	67	Brussel	25
11	Trois-Ponts	66	Vorst	25
12	Itter	65	Ganshoren	26
13	Gouvy	65	Antwerpen	27
14	Rendeux	65	Turnhout	27
15	Jalhay	65	Evere	27

(*) Het opmerkelijk hoge cijfer bij een aantal gemeentes is te verklaren door de hoofdvestigingen van leasingbedrijven aldaar.

Inschrijvingen motorvoertuigen						
	1998	2008	2009	2010	Groei 2010/1998	Groei 2010/2009
Inschrijvingen nieuwe voertuigen	549.172	652.590	571.001	642.086	+16,92%	+12,45%
Personen- wagens	463.724	540.542	479.920	551.661	+18,96%	+14,95%
Autobussen en autocars	1.031	1.207	984	1.020	-1,07%	+3,66%
Voertuigen voor goederen- vervoer (a)	54.711	70.497	56.387	56.793	+3,81%	+0,72%
Trekkers (b)	5.495	6.331	3.268	3.409	-37,96%	+4,31%
Landbouw- trekkers	2.944	3.901	2.914	2.860	-2,85%	-1,85%
Motorrijwielen (c)	21.267	30.112	27.528	26.343	+23,87%	-4,30%
Inschrijvingen van tweedehands- voertuigen (d)	755.199	742.926	775.397	776.324	+2,80%	+0,12%
Personen- wagens	677.272	653.109	681.766	676.572	-0,10%	-0,76%
Autobussen en autocars	1.137	810	870	768	-32,45%	-11,72%
Voertuigen voor goederen- vervoer (a)	66.048	77.426	81.492	87.584	+32,61%	+7,48%
Trekkers (b)	4.698	3.288	3.351	3.568	-24,05%	+6,48%
Landbouw- trekkers	6.044	8.293	7.918	7.832	-1,09%	-1,09%

(a) Vrachtwagens, bestelwagens, terreinwagens en tankwagens.

(b) Trekkers zijn bedrijfsmotorvoertuigen waaraan opleggers (voertuig zonder voorste as) gekoppeld worden.

(c) Alle motorrijwielen die 40 km/u of sneller rijden. Dit zijn alle motorfietsen en de meeste bromfietsen.

(d) Motorrijwielen niet inbegrepen.



B | Goederenvervoer

Met zijn centrale ligging in Europa is België een strategisch belangrijk land voor goederenvervoer. Het Rijk is dus een ideaal transitland en het netwerk van wegen, spoorwegen en waterwegen is bijzonder dicht.

Bovendien is de haven van Antwerpen op gebied van zeetransport en qua tonnage de tweede grootste Europese haven (na Rotterdam). De binnenhaven van Luik is de derde grootste in Europa (na Duisburg en Parijs). Het overwegende vervoersmiddel binnen de EU is de vrachtwagen. Het goederenvervoer over de weg in België blijft de belangrijkste vervoerswijze, terwijl de binnenscheepvaart en het transport per spoor er sinds het jaar 2000 slechts met mondjesmaat in slagen om hun marktaandeel te vergroten.



Modal split van het vrachtvervoer

(in % van het totale vrachtvervoer over het grondgebied in tonkilometers)

Spoorwegen	2000	2005	2007	2008	2009
Europese Unie	19,7(s)	17,7(s)	18(s)	17,9(s)	16,5(s)
België	11,6	13,4	15,9	12,8	15,1
Duitsland	19,2	20,3	21,9	22,2	20,9
Frankrijk	20,6	16	15,7	15,9	:
Luxemburg	7,9	4,1	2,8	2,5	2,3
Nederland	3,7	4,4	5,5	5,4	4,9
Verenigd Koninkrijk	9,8	12,1(s)	13,4(s)	13,4(s)	13,2(s)
Wegen	2000	2005	2007	2008	2009
Europese Unie	73,7(s)	76,4(s)	76,2(s)	76,2(s)	77,5(s)
België	77,4	72,4	69,7	68,5	72,9
Duitsland	65,3	66	65,7	65,5	67
Frankrijk	76	80,5	80,9	80,7	81
Luxemburg	87,8	92,3	93,8	94,2	94,6
Nederland	63,4	63,6	59,4	59,9	63,4
Verenigd Koninkrijk	90	87,8(s)	86,6(s)	86,5(s)	86,7(s)
Binnenscheepvaart	2000	2005	2007	2008	2009
Europese Unie	6,6(s)	5,9(s)	5,8(s)	5,9(s)	5,9(s)
België	10,9	14,1	14,9	15,6	14,3
Duitsland	15,5	13,6	12,4	12,3	12,1
Frankrijk	3,4	3,5	3,4	3,5	4,1
Luxemburg	4,4	3,6	3,4	3,3	3,1
Nederland	32,9	31,9	35,1	34,7	:
Verenigd Koninkrijk	0,1	0,1	0,1	:	:

(.) niet beschikbaar (s): schatting Eurostat

Goederenvervoer over de weg door in België ingeschreven voertuigen

	Eenheid	1996	2000	2005	2007	2008	2009	2009/ 2008	2009/ 1996
Vervoerd gewicht	1.000 t	367.603	411.623	337.863	352.132	317.599	297.824	-6%	-19%
Tonkilometer	mln tkm	42.756	51.023	43.846	42.084	38.355	36.173	-6%	-15%

Het gaat om het goederenvervoer over de weg (op Belgisch en buitenlands grondgebied) door in België ingeschreven voertuigen met een nuttig laadvermogen van minstens 1 ton.

Zeevaart

	2000	2005	2008	2009	2010	2010/ 2009
Binnengekomen zeeschepen (a)	32.594	30.785	34.028	27.441	28.812	+5,0%
Vertrokken zeeschepen (a)	30.385	28.342	34.995	28.114	29.640	+5,4%
Ladingen (x 1.000 t)	68.801	89.999	102.907	91.272	100.794	+10,4%
Lossingen (x 1.000 t)	111.082	116.667	138.370	110.692	125.561	+13,4%
Ontscheepte passagiers (x 1.000)	766	391	333	276	300	+8,7%
Ingescheepte passagiers (x 1.000)	757	391	339	290	310	+6,9%

[a] Inclusief extracommunautaire doorvoer.



C | Verkeersongevallen

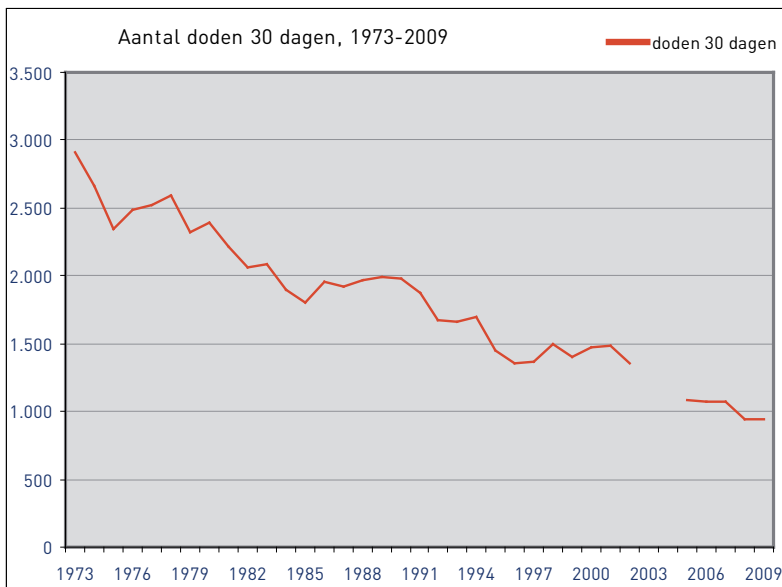
In 2009 gebeurden er in België 47.794 verkeersongevallen met doden en gewonden, een daling ten opzichte van 2008 met -2,1%.

Het aantal slachtoffers en vooral het aantal doden is sterk afgenomen. Na de piek van 1.866 verkeersdoden in 1973, bleef het land in 2009 onder de symbolische grens van 1.000 doden met 944 slachtoffers.

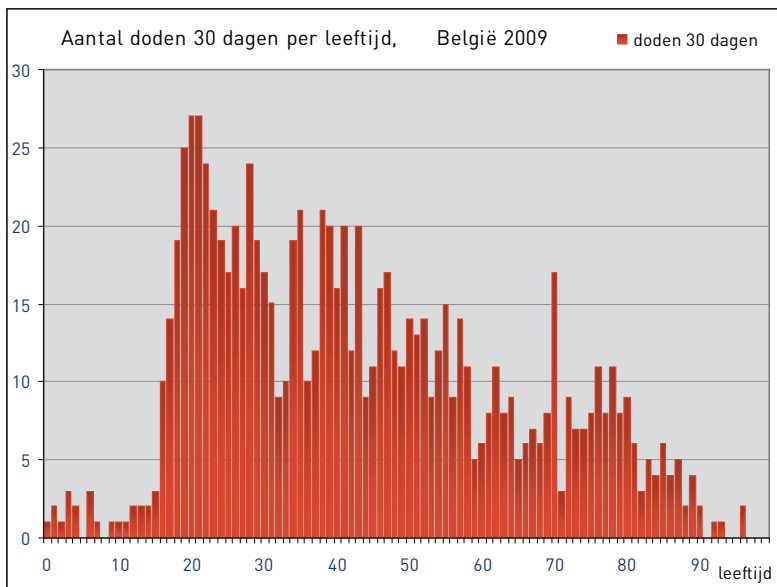
Dat cijfer blijft desondanks bijzonder hoog vergeleken met het Europese gemiddelde. Toch moet worden opgemerkt dat het aantal doden per miljoen inwoners in België tussen 2000 en 2007 sneller daalde dan het Europese gemiddelde: -30% tegenover -26%.

Verkeersslachtoffers: aantal doden per miljoen inwoners					
	1991	1998	2003	2005	2008
Europese Unie	160	123	102	132	78
België	188	147	117	143	88
Duitsland	142	95	80	116	54
Frankrijk	184	153	101	154	67
Luxemburg	216	135	118	173	72
Nederland	85	68	63	86	41
Verenigd Koninkrijk	83	61	62	65	43

Verkeersslachtoffers: aantal doden in absolute cijfers					
	1991	1998	2003	2005	2009
Europese Unie	75.426	58.982	50.351	45.346	34.500
België	1.873	1.500	1.214	1.089	944
Duitsland	11.300	7.792	6.613	5.361	4.152
Frankrijk	10.483	8.920	6.058	5.318	4.273
Luxemburg	83	57	53	46	47
Nederland	1.281	1.066	1.028	750	644
Verenigd Koninkrijk	4.753	3.581	3.658	3.336	2.337



Breuk in de reeks: 2001-2004



Ongeval: een ongeval tussen twee of meer weggebruikers wordt beschouwd als één ongeval.

Enkel de verkeersongevallen met doden of gewonden op de openbare weg zijn opgenomen in deze statistiek.

Dode 30 dagen: Elke persoon die overleed ter plaatse of binnen 30 dagen na de datum van het ongeval.



A | Werkgelegenheidsgraad

In 2010 had de werkgelegenheid in de Europese Unie zich nog niet hersteld van de gevolgen van de economische crisis. Na een permanente groei van de werkgelegenheidsgraad in de vorige jaren, daalde de werkgelegenheidsgraad tussen 2008 en 2010 bijna overal in de Unie.

In België heeft de werkgelegenheid de crisis relatief goed doorstaan en is de werkgelegenheidsgraad tussen 2009 en 2010 zelfs met 0,4 procentpunten toegenomen, terwijl de hele Europese Unie nog tegen een daling van 0,4 procentpunten aankeek.

Totale werkgelegenheidsgraad							
	1990	1995	2000	2005	2008	2009	2010
Europese Unie	61	59,9	63,2	64	65,9	64,6	64,2
België	54,4	56,3	60,9 (b)	61,1	62,4	61,6	62
Duitsland	66,4	64,7	65,3	66 (b)	70,7	70,9	71,1
Frankrijk	60,8	59,6	61,7	63,7	64,9	64,1	64
Luxemburg	59,2	58,5	62,7	63,6	63,4	65,2	65,2
Nederland	61,1	64,2	72,9	73,2	77,2	77	74,7 (b)
Verenigd Koninkrijk	71,1	68,1	71 (b)	71,7	71,5	69,9	69,5
Verenigde Staten	70,8	72,5	74,1	71,5	70,9	67,6	:
Japan	69,6	69,2	68,9	69,3	70,7	70	:

(:) niet beschikbaar (b) = breuk in de reeks

De werkgelegenheidsgraad (of tewerkstellingsgraad) geeft het aantal personen met een betrekking (werkenden) in procenten van de bevolking tussen 15 jaar en 64 jaar.

Werkgelegenheidsgraad in België						
	2000	2005	2007	2008	2009	2010
België	60,5	61,1	62	62,4	61,6	62
Mannen	69,5	68,3	68,7	68,6	67,2	67,4
Vrouwen	51,5	53,8	55,3	56,2	56	56,5
Laag opleidingsniveau (a)	43,2	40,4	40,5	39,7	38,6	39,1
Gemiddeld opleidingsniveau (b)	65,5	65,5	65,9	67	65,4	65,7
Hoog opleidingsniveau (c)	84,3	82,8	83,7	83	81,9	81,9
Van 15 tot 24 jaar	29,1	27,3	27,5	27,4	25,3	25,2
Van 25 tot 49 jaar	80,1	80,1	81,4	82,3	81,2	81,2
Van 50 tot 64 jaar	40,4	45,8	48	48	49,1	50,9
Van 15 tot 64 jaar	60,5	61,1	62	62,4	61,6	62

(a) hoogstens lager secundair onderwijs

(b) hoger secundair onderwijs

(c) hoger universitair of niet-universitair onderwijs

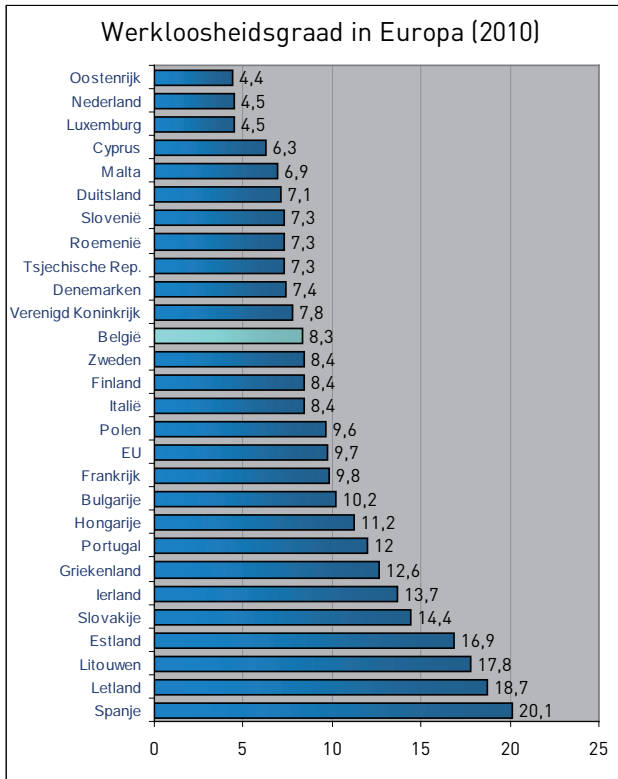
De werkgelegenheidsgraad (of tewerkstellingsgraad) geeft het aantal personen met een betrekking (werkenden) in procenten van de bevolking tussen 15 jaar en 64 jaar.



B | Werkloosheidsgraad

De werkloosheidsgraad steeg in 2010 in de meeste Europese landen. Net als de werkgelegenheidsgraad schommelt ook de werkloosheidsgraad sterk van de ene lidstaat tot de andere. Ondanks de stijging van de werkloosheidsgraad in 2010 scoort België beter dan het Europese gemiddelde.

Nieuwkomers op de arbeidsmarkt hebben het - ook in België - steeds moeilijker om werk te vinden, zoals het werkloosheidscijfer bij jongeren aantoont.



Toelichting: De werkloosheidsgraad geeft het aantal werklozen in procenten van de arbeidskrachten (werkenden en werklozen in de zin van het IAB). De arbeidskrachten bestaan uit de werkende bevolking en werklozen van 15 tot 74 jaar.

Totale werkloosheidsgraad							
	1990	1995	2000	2005	2008	2009	2010
Europese Unie	8,4	10,7	8,4	9	7	8,9	9,6
België	7,3	9,3	6,6	8,5	7	7,9	8,3
Duitsland	4,9	8,2	7,9	11,1	7,5	7,7	7,1
Frankrijk	9,4	11,8	10,2	8,9	7,4	9,1	9,3
Luxemburg	1,6	2,9	2,3	4,5	5,1	5,1	4,4
Nederland	7,7	7,2	2,7	4,7	2,8	3,4	4,5
Verenigd Koninkrijk	7	8,7	5,6	4,8	5,6	7,6	7,8
Verenigde Staten	5,5	5,6	4	5,1	5,8	9,3	9,6
Japan	2,1	3,1	4,7	4,4	4	5,1	5,1

Werkloosheidsgraad onder 25 jaar							
	1990	1995	2000	2005	2008	2009	2010
Europese Unie	16,4	21,2	16,1	18,4	15,5	19,8	20,8
België	14,5	21,5	15,2	21,5	18	21,9	22,4
Duitsland	4,6	8,5	8,5	15,5	10,5	11,2	9,9
Frankrijk	19,8	27,1	20,6	20,3	18,4	22,8	22,5
Luxemburg	3,6	7,2	6,4	13,7	17,9	17,2	14,2
Nederland	11,1	12,1	5,3	8,2	5,3	6,6	8,7
Verenigd Koninkrijk	10,4	15,5	12	12,8	15	19,1	19,6



C | Andere aspecten van de arbeidsmarkt

Tussen 2000 en 2010 is het aandeel vrouwen met een hogere functie in de werkende bevolking gestegen met 2,7 procentpunten. Indien we enkel rekening houden met de loontrekkende bevolking, gaat het om een stijging met meer dan 10 procentpunten. Zo goed als 4 op 10 (38,8%) van alle hogere functies bij loontrekkenden worden in 2010 uitgeoefend door een vrouw.

De Europeanen gaan steeds meer deeltijds werken: bijna één werknemer op vijf werkt niet voltijds. België is geen uitzondering op die regel en is een van de Europese landen waar het meest deeltijds wordt gewerkt. Maar het is Nederland dat al jaren de kroon spant met bijna één deeltijds werkende op twee in 2010.

Vrouwen werken vaker deeltijds dan mannen maar ook bij mannen gaat het percentage deeltijds werkenden in stijgende lijn.

Gemiddeld presteren voltijds werkenden in de Europese Unie 41,6 uren per week. Het aantal uren dat gepresteerd wordt voor voltijdse arbeid verschilt weinig van het ene land tot het andere. Voor deeltijdse arbeid schommelt het aantal gepresteerde uren per week meer van land tot land. Het Europese gemiddelde van deeltijds werkenden bedraagt iets meer dan 20 uren per week.

In 2010 hadden meer dan 184.000 personen een tweede job, dat zijn er bijna 9.000 meer dan in 2009 en bijna 28.000 meer dan in 2004.

Daarnaast leven ongeveer 12,5% van alle Belgen tussen 18 en 59 jaar in een huishouden waar niemand een betaalde job heeft.

De loonkloof tussen mannen en vrouwen blijft een te betreuren feit in heel Europa. België scoort met 9,0% nog relatief goed ten opzichte van het Europese gemiddelde en ten opzichte van de buurlanden.

Tussen 2000 en 2006 nam de incidentie van ernstige en dodelijke werkongevallen in Europa af. In België nam dit cijfer sterker af dan gemiddeld in Europa, voornamelijk wat betreft de ernstige ongevallen.

**Aandeel vrouwen en mannen bij bedrijfsleiders en hoger kaderpersoneel -
totale werkende bevolking in percent**

	2000	2005	2007	2008	2009	2010
Vrouwen	31,4	31,8	33,8	32,7	34,0	34,1
Mannen	68,6	68,2	66,2	67,3	66,0	65,9
Totaal	100,0	100,0	100,0	100,0	100,0	100,0

**Aandeel vrouwen en mannen bij bedrijfsleiders en hoger kaderpersoneel -
enkel loontrekkenden in percent**

Vrouwen	28,5	33,5	36,8	35,5	37,9	38,8
Mannen	71,5	66,5	63,2	64,5	62,1	61,2
Totaal	100,0	100,0	100,0	100,0	100,0	100,0

**Personen met een deeltijdse betrekking
[% van de totale werkgelegenheid]**

	1999	2000	2005	2008	2009	2010
Europese Unie	17,6	17,8	18,2	18,2	18,8	19,2
België	19,8 (a)	20,7 (a)	22	22,6	23,4	24
Duitsland	19	19,4	24(b)	25,9	26,1	26,2
Frankrijk	17,3	16,9	17,2	16,9	17,3	17,8
Luxemburg	10,7	11,3	17,4	18	18,2	17,8
Nederland	39,3	41,2	46,1	47,3	48,3	48,9(b)
Verenigd Koninkrijk	25,1 (b)	25,2	25,2	25,3	26	26,8

(a): enkel loontrekkenden (b) = breuk in de reeks



Belgen met een deeltijdse betrekking (% van de totale werkgelegenheid)* volgens NACE-sectie		
	2009	2010
A - Landbouw, bosbouw en visserij	23,2	23,3
B - Winning van delfstoffen	11,6	19,1
C - Industrie	11,6	12,4
D - Productie en distributie van elektriciteit, gas, stoom en gekoelde lucht	8,4	6,9
E - Distributie van water, afval- en afvalwaterbeheer en sanering	10,3	10,8
F - Bouwnijverheid	6,8	7,0
G - Groot- en detailhandel; reparatie van auto's en motorfietsen	30,2	31,2
H - Vervoer en opslag	15,2	16,0
I - Verschaffen van accommodatie en maaltijden	43,3	46,7
J - Informatie en communicatie	13,1	11,3
K - Financiële activiteiten en verzekeringen	21,4	22,5
L - Exploitatie van en handel in onroerend goed	23,1	26,1
M - rije beroepen en wetenschappelijke en technische activiteiten	19,9	22,3
N - Administratieve en ondersteunende diensten	35,2	33,8
O - Openbaar bestuur en defensie; verplichte sociale verzekeringen	21,2	20,6
P - Onderwijs	28,3	27,7
Q - Menselijke gezondheidszorg en maatschappelijke dienstverlening	48,4	49,4
R - Kunst, amusement en recreatie	33,2	31,6
S - Overige diensten	37,7	43,6
T - Huishoudens als werkgever; niet-gedifferentieerde productie van goederen en diensten door huishoudens voor eigen gebruik	77,6	74,5
U - Extraterritoriale organisaties en lichamen	4,6	6,2
Totaal	25,0	25,7

*Met uitzondering van de PWA-ers en gelegenheidswerkers

De Europese activiteitennomenclatuur (NACE) vormt het referentiekader voor de productie en de verspreiding van statistieken met betrekking tot economische activiteiten in Europa.

Aantal voltijds gewerkte uren per week per persoon Jaargemiddelde

	1997	2000	2005	2007	2008	2009	2010
Europese Unie	:	:	41,9	41,8	41,8	41,6	41,6
België	40,6	38,5	41,1	41,2	40,9	41	41,2
Duitsland	41,7	41,8	41,5	41,7	41,7	41,8	41,8
Frankrijk	41,1	40,2	41	41,1	41	41,1	41,1
Luxemburg	40,3	40,7	40,9	39,9	40	40,9	40,6
Nederland	41,3	41	40,7	40,9	40,8	40,8	41
Verenigd Koninkrijk	44,9	44,2	43,2	43	43	42,8	42,8

Aantal deeltijds gewerkte uren per week per persoon Jaargemiddelde

	1997	2000	2005	2007	2008	2009	2010
Europese Unie	:	:	19,8	20	20	20	20,1
België	21,5	22,5	23,1	23,6	23,6	23,8	23,9
Duitsland	18,2	17,8	17,4	17,9	17,9	18,2	18,3
Frankrijk	22,6	23,1	23,3	23,4	23,4	23,1	23,1
Luxemburg	19,9	21,3	21,2	22,2	22,2	19,8	20,7
Nederland	18,6	18,7	19	19,3	19,5	19,6	19,7
Verenigd Koninkrijk	17,8	18,2	18,8	18,8	18,8	18,8	18,9

[.] niet beschikbaar

Toelichting : Het gemiddelde aantal uren komt overeen met het aantal uren dat normaal door de persoon wordt gewerkt. Het cijfer omvat overuren, al dan niet vergoed, die normaal door de persoon worden gemaakt. Het omvat niet de duur van het traject tussen de woonplaats en de werkplaats of de middagpauze.



Evolutie van het aantal mensen met een tweede job ten opzichte van het totaal aantal werkende personen							
In %	2004	2005	2006	2007	2008	2009	2010
Tweede job	3,8	3,9	3,8	3,8	3,8	4	4,1
Geen tweede job	96,2	96,1	96,2	96,2	96,2	96	95,9
Totaal	100	100	100	100	100	100	100
In aantal	2004	2005	2006	2007	2008	2009	2010
Tweede job	156.528	165.216	160.191	168.460	168.852	175.437	184.333
Geen tweede job	3.982.645	4.070.096	4.103.664	4.211.818	4.277.045	4.245.273	4.304.369
Totaal	4.139.173	4.235.311	4.263.856	4.380.278	4.445.897	4.420.710	4.488.702

Percentage volwassenen (18 tot 59 jaar)* in België die leven in een huishouden waar niemand betaald werk verricht					
	2001	2005	2008	2009	2010
Mannen	11,1	11,6	10,4	11,4	11,0
Vrouwen	15,5	15,6	13,7	14,2	14,1
Totaal	13,3	13,6	12,0	12,8	12,5

* Zonder studenten van 18-24 jaar die leven in een huishouden dat volledig uit studenten van 18-24 jaar bestaat

Loonkloof tussen mannen en vrouwen - niet aangepast (in %)					
	2002	2006	2007	2008	2009
Europese Unie	:	17,7	17,6	17,5(p)	17,1(p)
België	:	9,5	9,1	9	:
Duitsland	:	22,7	23	23,2	23,2
Frankrijk	:	15,4	16,9	17,1	16,5(p)
Luxemburg	:	10,7	12,5	12,4	12,5
Nederland	18,7	23,6	23,6	19,6	19,2
Verenigd Koninkrijk	27,3	24,3	21,1	21,4	20,4

(:) niet beschikbaar (p) = voorlopige waarde

Toelichting: De niet-aangepaste loonkloof tussen mannen en vrouwen geeft het verschil weer tussen het gemiddelde bruto-uurloon van mannelijke betaalde werknemers en van vrouwelijke betaalde werknemers als percentage van het gemiddelde bruto-uurloon van mannelijke betaalde werknemers. De populatie omvat alle betaalde werknemers van ondernemingen met 10 of meer werknemers.

Index van het aantal werkongevallen per 100.000 werkzame personen (1998=100)

(1998=100)	Ernstige ongevallen		Dodelijke ongevallen	
	2000	2006	2000	2006
Europese Unie	100	76	100	81
België	82(b)	60	100	81
Duitsland	96	66	95	95
Frankrijk	102	82	85	50(p)
Luxemburg	104	78	149(i)	37(i)
Nederland	105(b)	:	106	79
Verenigd Koninkrijk	106	75	106	81
Verenigde Staten	92(b)	:	93	:
Japan	91	:	103	:

(:) niet beschikbaar (b): breuk in de reeks (i): zie toelichting (p) : voorlopige waarde

Toelichting: De index toont de evolutie van de incidentie van ernstige of dodelijke werkongevallen sinds 1998 (=100). De incidentie = (aantal werkongevallen met meer dan 3 dagen arbeidsongeschiktheid of aantal dodelijke werkongevallen tijdens het jaar / aantal werkzame personen in de referentiepopulatie) x 100.000.



D | Inkomen en armoederisico

In de Europese Unie is de interquintielratio gelijk aan 4,9 in 2009. Dat betekent dat wanneer het inkomen van de armste 20% van de bevolking gelijk is aan 100, dat van de rijkste 20% gelijk is aan 490. Zelfs met een verhouding in België van 3,9 blijft de inkomenskloof tussen de laagste en de hoogste inkomens groot.

De inkomens liggen hoger in Vlaanderen dan in beide andere gewesten. De gegevens over het armoederisico bevestigen die verhouding: in Vlaanderen leeft ongeveer 10% van de bevolking onder de armoedegrens, terwijl dat cijfer in Wallonië meer dan 18% bedraagt. Verder blijkt dat vrouwen een groter armoederisico lopen dan mannen en dat ook oudere mensen een kwetsbare groep vormen. Het hebben van een job blijkt de beste remedie tegen armoede, al biedt het geen garantie; het armoederisico van de werkende bevolking ligt vijfmaal lager dan bij de andere groepen samen.

In België is de verspreiding van het huishoudbudget over de verschillende soorten uitgaven geëvolueerd met de tijd. Tussen het einde van de jaren zeventig en 2009 gaven de Belgen een kleiner deel van hun budget uit aan voeding en kledij, maar meer aan vervoer, communicatie en vrije tijd.

Ongelijke inkomensverdeling - interquintielratio	
	2009
Europese Unie	4,9
België	3,9
Duitsland	4,5
Frankrijk	4,4
Luxemburg	4,3
Nederland	4
Verenigd Koninkrijk	5,2

Toelichting: Verhouding tussen het totale inkomen van de 20% van de bevolking met het hoogste inkomen (hoogste quintiel) en het totale inkomen van de 20% van de bevolking met het laagste inkomen (laagste quintiel). Onder «inkomen» wordt equivalent beschikbaar inkomen verstaan.

Armoederisico na sociale transfers in %			
	2005	2008	2009
Europese Unie	16,4 (s)	16,4	16,3
België	14,8	14,7	14,6
Duitsland	12,2 (b)	15,2	15,5
Frankrijk	13 (b)	12,7 (b)	12,9
Luxemburg	13,7	13,4	14,9
Nederland	10,7 (b)	10,5	11,1
Verenigd Koninkrijk	19 (b)	18,7	17,2

(.) niet beschikbaar (b): breuk in reeks (s): schatting Eurostat

Toelichting: Het aantal personen met een equivalent beschikbaar inkomen dat onder de armoederisicogrens ligt, die is vastgelegd op 60% van het nationaal equivalent mediaan beschikbaar inkomen (na sociale transfers).

Percentage van de bevolking onder de armoedegrens* (2009)							
	Mannen	Vrouwen	Totaal		Mannen	Vrouwen	Totaal
België	13,4	15,7	14,6	Actief-werkend	4,6	4,7	4,6
				Niet-actief :	23,4	23,6	23,5
Vlaams Gewest	9,2	11,1	10,1	Werkloos	36,5	29,8	33,4
Waals Gewest	16,2	20,5	18,4	Gepensioneerd	18,2	17,5	17,8
				Andere niet-actieven	23,1	26,8	25,5
0-15 jaar			16,4				
16-64 jaar	11,4	13,3	12,3	Opleidingsniveau: laag	:	:	23,8
65 jaar en ouder	20,6	22,3	21,6	Opleidingsniveau: gemiddeld	:	:	11,2
				Opleidingsniveau: hoog	:	:	6,5

(.) niet beschikbaar

* Armoedegrens (België): alleenstaande 11.588 euro, huishoudens met 2 volwassenen en 2 kinderen 24.334 euro jaarlijks.

Inkomens uit belastingsaangiften : België en de gewesten				
		1998	2003	2008
Vlaams Gewest	Gemiddeld inkomen per aangifte (€)	23.709	25.163	28.022
	Mediaan inkomen per aangifte (€)	18.627	19.384	21.390
Brussels Hoofdstedelijk Gewest	Gemiddeld inkomen per aangifte (€)	22.325	23.964	23.972
	Mediaan inkomen per aangifte (€)	16.872	17.643	16.959
Waals Gewest	Gemiddeld inkomen per aangifte (€)	22.025	23.244	25.159
	Mediaan inkomen per aangifte (€)	17.345	17.815	18.764
België	Gemiddeld inkomen per aangifte (€)	23.054	24.455	26.722
	Mediaan inkomen per aangifte (€)	18.064	18.731	20.142

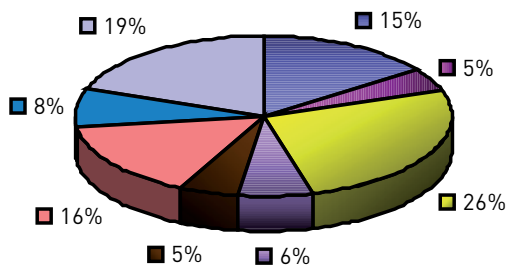
«Mediaan inkomen = inkomen in het midden van de reeks als alle aangiften geklasseerd worden van laag naar hoog: de helft van de aangegeven inkomens is lager, de andere helft hoger»

Uitsplitsing van de bestedingen van de Belgische huishoudens							
Als % van het totaal van de uitgaven	78-79 (a)	87-88 (a)	95-96 (a)	2000	2005	2008	2009
Voeding, dranken, tabak	22,2	19,0	17,5	15,6	15,7	15,6	15,3
Kleding, schoeisel	7,9	7,3	6,1	4,9	4,7	4,3	4,5
Woonadres of tweede woning	24,2	26,8	26,4	26,1	25,2	24,5	26,1
Meubelen, huishoudtoestellen	8,6	6,7	6,7	6,6	5,7	6,2	6,2
Gezondheid	3,3	3,6	4,5	4,2	4,7	4,7	5,0
Vervoer en communicatie	11,2	11,6	12,6	16,3	15,7	16,4	15,6
Cultuur, ontspanning, onderwijs	7,3	7,4	8,1	8,8	8,7	8,1	7,9
Andere goederen en diensten	15,5	17,6	18,2	17,5	19,7	20,2	19,4

(a) Telkens van juni in het jaar X tot mei in het jaar X+1



Uitsplitsing van de bestedingen van de huishoudens 2009



■ Voeding, dranken, tabak

■ Woonadres of tweede woning

■ Gezondheid

■ Cultuur, ontspanning, onderwijs

■ Kleding, schoeisel

■ Meubelen, huishoudtoestellen

■ Vervoer en communicatie

■ Andere goederen en diensten



E | Onderwijs

Het opleidingsniveau van de Belgische bevolking is in zowat twintig jaar aanzienlijk verbeterd. In 2010 bezat meer dan 27% van de Belgische bevolking ouder dan 15 jaar een diploma van het hoger onderwijs, terwijl dat percentage in 1990 14% bedroeg. Bovendien nam het aantal laaggeschoolden sterk af.

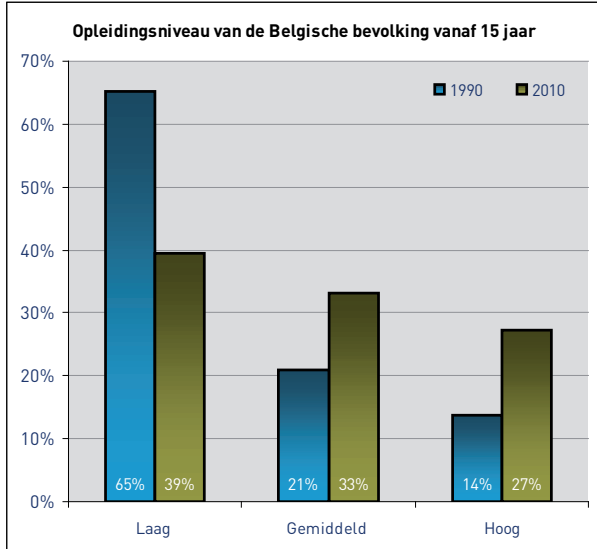
Het aantal vroegtijdige schoolverlaters ligt met 11,1% in 2009 lager dan het Europese gemiddelde van 14,4%. Het gaat om het aandeel personen tussen 18 en 24 jaar die geen diploma van het hoger secundair onderwijs hebben behaald en geen enkele vorm van onderwijs of vorming meer volgen.

Meer dan 44% van de 30 tot 34-jarigen heeft een diploma van het hoger onderwijs behaald. Vrouwen scoren hier beduidend beter dan mannen. De helft van de vrouwelijke 30-34-jarigen bezit een diploma van het hoger onderwijs tegenover 39% van de mannen van 30 tot 34 jaar.

Opleidingsniveau van de Belgische bevolking vanaf 15 jaar						
Opleidingsniveau	1990	2000	2005	2010	in % 1990	in % 2010
Totaal	8.276.469	8.434.300	8.680.488	9.052.331	100,0%	100,0%
Laag	5.396.457	4.173.653	3.817.954	3.568.752	65%	39%
Gemiddeld	1.741.570	2.524.524	2.811.446	3.008.668	21%	33%
Hoog	1.138.442	1.736.123	2.052.038	2.474.911	14%	27%

laag=hoogstens lager secundair; gemiddeld= hoger secundair onderwijs; hoog=hoger onderwijs





Vroegtijdige schoolverlaters - percentage van de bevolking tussen 18 en 24 jaar dat geen onderwijs of opleiding volgt en dat hoogstens lager secundair onderwijs heeft gevolgd

	2000	2005	2008	2009
Europese Unie	17,6(e)	15,8(b)	14,9	14,4
België	13,8(b)	12,9	12	11,1
Duitsland	14,6	13,5(b)	11,8	11,1
Frankrijk	13,3	12,2(b)	11,9	12,3
Luxemburg	16,8(b)	13,3(b)	13,4	7,7(p)
Nederland	15,4	13,5(b)	11,4	10,9
Verenigd Koninkrijk	18,2(b)	11,6(b)	17(b)	15,7

(b): breuk in de reeks (e): geschatte waarde (p): voorlopige waarde

Aandeel 30-34-jarigen dat een diploma van het hoger onderwijs heeft behaald - België

	2000	2005	2008	2009	2010
Totaal	35,2	39,2	42,9	42,0	44,4
Mannen	33,3	35,1	37,4	36,4	39,0
Vrouwen	37,2	43,5	48,6	47,7	50,0



STATISTISCH OVERZICHT VAN BELGIË

De Algemene Directie Statistiek en Economische Informatie van de Federale Overheidsdienst Economie heeft als opdracht het **verzamen, verwerken** en **verspreiden** van **relevante, betrouwbare** en **geduide** statistische en economische informatie, dankzij een modern en performant statistisch apparaat.

Bezoek onze websites

www.statbel.fgov.be
www.economie.fgov.be

FOD Economie, K.M.O., Middenstand en Energie Algemene Directie Statistiek en Economische Informatie

Communicatieverantwoordelijke Freddy Verkruyssen
freddy.verkruyssen@economie.fgov.be
WTC III - Simon Bolivarlaan, 30 B-1000 Brussel
E-mail: info.stat@economie.fgov.be

