

STATISTISCH  
OVERZICHT  
VAN BELGIË



**Kerncijfers**  
2008

« De voorwaarden scheppen voor een competitieve, duurzame en evenwichtige werking van de goederen- en dienstenmarkt in België »



## Beste lezers,

De Algemene Directie Statistiek en Economische Informatie van de FOD Economie heeft de opdracht om aan de informatiebehoeften van de overheid, de bedrijfswereld en de burgers te voldoen door hen actuele cijfers over de toestand van het land aan te bieden.

Relevante statistieken zijn voor elk van deze doelgroepen essentieel om een constructief en onderbouwd debat te kunnen voeren, om efficiënt te plannen en om doelgericht te handelen. Daarnaast hebben ook studenten, onderzoekers en alle anderen die kennis willen opbouwen, nood aan cijfers en statistieken. De brochure die voor u ligt, geeft een overzicht van wat er aan basisgegevens beschikbaar is.

De informatie die we hier leveren, bestrijkt vele domeinen: klimaat, bevolking, samenleving, economie, financiën, landbouw, industrie, vervoer en verkeer, diensten, de informatiemaatschappij,... . Enkele opmerkelijke gebeurtenissen en vaststellingen uit 2008 worden op de eerste bladzijden extra in de verf gezet.

De opsomming alleen al toont hoe breed de waaier van aangeboden statistieken wel is. Voor elk van deze onderwerpen is uiteraard véél meer beschikbaar dan hier gepresenteerd kan worden. Op onze website [www.statbel.fgov.be](http://www.statbel.fgov.be) vindt u al een uitgebreide keuze uit onze gegevens en al onze publicaties in downloadbare vorm. Plus de contactinformatie om ons te vragen wat u er eventueel niét vindt. Bijkomend kunnen we nu reeds aankondigen dat medio 2009 onze volledige webstek hertekend wordt naar vorm en inhoud, met enkele spectaculaire nieuwe dynamische toepassingen.

We wensen u een boeiende ontdekkingsreis in cijfers doorheen ons land!

Annie Versonnen  
Directeur-generaal ad interim  
Algemene Directie Statistiek en Economische Informatie  
FOD Economie

## Statistiek en Economische Informatie

De Algemene Directie Statistiek en Economische Informatie maakt deel uit van de Federale Overheidsdienst Economie. Via tal van kanalen en producten geven we een beeld in cijfers van de Belgische situatie.

U vindt een keuze uit onze gegevens en al onze publicaties in downloadbare vorm op onze website [www.statbel.fgov.be](http://www.statbel.fgov.be).

Tenzij anders vermeld onderaan een tabel of grafiek, werden de gegevens hierna verzameld en berekend door de Algemene Directie Statistiek en Economische Informatie van de FOD Economie. Overnemen mag mits het duidelijk en nauwkeurig vermelden van de bron.



# Inhoud

<b>Opmerkelijk</b> .....	4
<b>België in Europa</b> .....	6
<b>1.Territorium</b> .....	8
1.1 Oppervlakte en bodemgebruik.....	8
1.2 Weer en klimaat.....	10
1.3 Landbouw.....	12
1.4 Mobiliteit.....	14
1.5 Immobiliën.....	16
<b>2.Samenleving</b> .....	18
2.1 Bevolking.....	18
2.2 Arbeidsmarkt.....	20
2.3 Inkomens en levensstandaard.....	22
2.4 Tijdsbesteding.....	24
2.5 Gezondheid.....	26
2.6 PC en internet.....	28
<b>3. Economie</b> .....	30
3.1 Overzicht van de economie.....	30
3.2 Demografie van de ondernemingen.....	32
3.3 Budget en prijzen.....	34
3.4 Energie.....	36
3.5 Bouw.....	38

## Opmerkelijk

### Drie indexesprongen in 2008

Het is van de periode 1989 - 1991 geleden dat de gemiddelde jaarinflatie meer dan 3% bedroeg. De situatie in 2008 was weliswaar niet vergelijkbaar met de toestand van de beginjaren tachtig, toen de inflatie nog een stuk hoger lag dan nu (9,85% in juni 1982, oorzaak: de oliecrisis). Bovendien is de inflatiepiek van 5,91% nu al een half jaar achter de rug en is een verdere daling in 2009 te verwachten. Het federale Planbureau voorspelt een daling tot gemiddeld 0,3% voor 2009.

Meer op p. 34-35: Budget en prijzen.

### Jongeren vinden moeilijker werk

In 2006 verdiende 10% van alle werknemers minder dan € 1.701 per maand; 10% van alle werknemers verdiende minstens € 4.109 per maand. Bedrijfsleiders ontvingen het hoogste salaris, gezinshelpers en schoonmakers het laagste loon. Hoe beter geschoold, hoe hoger het loon en wie in Brussel werkt, verdient doorgaans meer. In hoeverre de economische crisis een impact zal hebben op de lonen in 2009 is vooralsnog onduidelijk onder meer wegens de automatische loonindexering en de dalende oliepijzen van eind verleden jaar.

Tevens is het nog te vroeg om de gevolgen van de economische crisis op de arbeidsmarkt grondig te kunnen inschatten, maar de cijfers wijzen erop dat vooral jongeren nu moeilijker werk vinden.

Meer op p. 20-21: Arbeidsmarkt.

### Vermoedelijk einde van de vastgoedhousse

Sinds 1975 is de gemiddelde verkoopprijs van een woonhuis vernegenvoudigd, van bijna 19.000 tot bijna 170.000 euro in 2008. In dezelfde periode steeg de levensduurte, gemeten via de consumptieprijnsindex, slechts met een factor drie. Gedurende de laatste dertig jaar zijn huizen dus driemaal zo snel in waarde toegenomen als de overige producten.

Vooraf de laatste jaren ging het hard: in 2005 steeg de verkoopprijs met meer dan 30% en in 2006 kwam daar nog eens 15% bij!

Maar voor 2007 bleef de toename onder de 10% en voor gans 2008 ligt ze bij 5% !

Meer op p. 16-17: Immobiliën.

### Is België stilaan volgebouwd?

Momenteel is 6.004 km<sup>2</sup> (of 19,7%) van het Belgische grondgebied bebouwd. In 1834 was dat maar 1.131 km<sup>2</sup> (of 3,8%).

Tussen 1990 en 2008 nam de bebouwde oppervlakte met bijna 21% toe. Als we alleen naar het woongebied kijken, dan gaat het om een toename met 38%.

Sinds 2003 is er elk jaar gemiddeld een stuk landbouwgrond van 40 km<sup>2</sup> verdwenen terwijl bossen en andere natuurgebieden relatief stabiel bleven.

Meer op p. 8-9: Oppervlakte en bodemgebruik.

### **1 op 2 Belgen heeft een auto**

In 2008 waren er 5.130.578 personenwagens op de weg: er is nu dus één personenwagen beschikbaar voor elke twee Belgen.

In 1977 waren er slechts 2.773.344 personenwagens op de weg: er was toen één personenwagen beschikbaar per drie en halve inwoner.

In 30 jaar tijd is het aantal personenwagens met maar liefst 85% gestegen.

Het aantal ongevallen - met inbegrip van het aantal ongevallen met zwaar- en lichtgewonden - is tussen 2006 en 2007 weer lichtjes gestegen, maar het aantal verkeersdoden niet.

[Meer op p. 14-15: Mobiliteit.](#)

### **Grootste bevolkingstoename sinds 1965**

Op 1 januari 2008 telde België 10.666.866 inwoners: 5.442.557 vrouwen (51,0%) en 5.224.309 mannen (49,0%). Tussen 1 januari 2007 en 1 januari 2008 steeg het officiële inwonertal van ons land met 82.332 eenheden. Dat is de grootste bevolkingstoename sinds 1965. Ook in 2006 en 2005 was er trouwens een sterke toename van de bevolking.

Die stijging van de residerende bevolking is voor drie vierde te danken aan het migratiesaldo (het positieve verschil tussen inwijking en uitwijking) en voor een vierde aan het natuurlijk saldo (het overschot van de geboorten op de overlijdens).

[Meer op p. 18-19: Bevolking.](#)

### **Steeds meer vrije tijd**

De activiteit waar Belgen van 12 jaar en ouder veruit de meeste tijd aan besteden is slapen en rusten. Ruim 63 uur per week, dus meer dan 9 uur per dag of ruim 37% van de totale beschikbare tijd per week wordt rustend doorgebracht. Ruim 47% van onze tijd wordt gespandeerd aan reproductieve tijd of activiteiten die rechtstreeks verband houden met de reproductie van ons lichaam: slapen en rusten, persoonlijke verzorging, eten & drinken. Dat is twee keer zoveel tijd als we besteden aan productieve tijd. Als we betaald werk, huishoudelijk werk, kinderopvang & opvoeding en opleiding samen als productieve tijd beschouwen, dan zijn de Belgen gemiddeld 38u55' of nog geen kwart van de beschikbare tijd productief.

[Meer op p. 24-25: Tijdsbesteding.](#)

Op de website [www.statbel.fgov.be](http://www.statbel.fgov.be) vindt u de elektronische versie van de Kerncijfers 2008. Bij elk onderwerp kan u daarin onmiddellijk doorklikken naar gedetailleerde informatie.

## België in Europa

Een vergelijking van België met de 26 andere lidstaten van de Europese Unie\* en met de onmiddellijke burens bevestigt dingen die iedereen weet, maar levert toch ook een paar verrassingen op.

In oppervlakte is België met 30.528 km<sup>2</sup> het op vier na kleinste land van de Unie (enkel Slovenië, Cyprus, Luxemburg en Malta zijn kleiner), maar qua bevolking staan we veel hoger, op de elfde plaats; logisch dus dat onze bevolkingsdichtheid de op drie na hoogste is, na Nederland en het piepkleine Malta.

Voor heel wat vergelijkingen presteert ons land uitstekend: we hebben zowat het hoogste aantal dokters per 100.000 inwoners, we zijn zeer productief, voeren enorm veel uit (zeker in verhouding tot onze bevolking) en zowel ons autosnelwegen- als ons spoorwegennet behoort tot de meest fijnmazige van de Unie en dus van de wereld.

Voor bijna alle andere indicatoren behoren we tot de goede middenmoot.

Enkel met onze overheidsschuld scoren we, ondanks een aanzienlijke en continue afbouw, niet goed. We hebben nog steeds, na Italië en Griekenland, de derde hoogste overheidsschuldgraad van de Unie.

De basisgegevens voor deze vergelijkingen en nog veel meer Europese cijfers zijn te vinden op de website van Eurostat:

[epp.eurostat.ec.europa.eu](http://epp.eurostat.ec.europa.eu) (in het Engels, Frans of Duits).

\* De Europese Unie omvat 27 lidstaten: België, Bulgarije, Cyprus, Denemarken, Duitsland, Estland, Finland, Frankrijk, Griekenland, Hongarije, Ierland, Italië, Letland, Litouwen, Luxemburg, Malta, Nederland, Oostenrijk, Polen, Portugal, Roemenië, Slovenië, Slowakije, Spanje, Tsjechië, Verenigd Koninkrijk en Zweden.



	Jaar	Rangorde					Waarde	
		BE	NL	DE	FR	UK	BE	EU-27
<b>Territorium</b>								
Oppervlakte (km <sup>2</sup> )	2007	23	22	4	1	8	30.528	4.326.183
Autosnelwegennet/oppervlakte (km/km <sup>2</sup> )	2004	2	1	4	12	13	56,64	13,98
Spoorwegennet/oppervlakte (m/km <sup>2</sup> )	2003	2	8	4	13	7	115,4	49,35
Personenwagens (per 1.000 inwoners)	2004	8	13	4	7	12	467	463
Uitstoot broeikasgassen (1990 of 1995 = 100)	2006	13	15	10	14	11	94	92,3
<b>Samenleving</b>								
Bevolking (x 1.000 inwoners)	2008	10	8	1	2	3	10.667	497.455
Bevolkingsdichtheid (inwoners/km <sup>2</sup> )	2008	3	2	5	11	4	349,4	114,99
Kindersterfte (per 1.000)	2007	4	16	12	11	17	3,1	4,7
Bevolking ouder dan 65 (in %)	2007	9	20	2	13	14	17,1	16,9
Levensverwachting mannen (jaren)	2006	14	4	8	5	10	76,6	---
Levensverwachting vrouwen (jaren)	2006	9	12	8	1	17	82,3	---
Achttienjarigen in onderwijs (% van het totaal)	2006	5	15	11	18	25	91,1	77,4
Internet in huishoudens (%)	2008	10	1	5	9	7	56	60
Mobiele telefoons (per 100 inwoners)	2006	24	9	17	26	7	89	106
Dokters (per 100.000 inw.)	2005	2	---	10	11	22	399,5	---
<b>Economie</b>								
BBP aan marktprijzen, totaal (miljard euro)	2007	7	6	1	3	2	335	12.346
BBP per hoofd (in koopkrachtpariteit, EU =100)	2008	8	3	10	11	7	114,7	100
Arbeidsproductiviteit per gewerkt uur (EU15 = 100)	2007	2	3	5	4	12	123,7	89
Investeringen ondernemingen (% BBP)	2007	12	23	22	18	24	20	18,2
Uitvoer (miljard euro)	2007	6	3	1	2	5	315,52	1.241,42
Uitvoer per hoofd (euro)	2007	2	3	9	14	17	29.579	2.496
Bestedingen Onderzoek & Ontwikkeling (in % van BBP)	2007	7	9	5	6	8	1,87	1,83
Overheidsschuld (in % van BBP)	2007	25	16	24	19	14	87,8	61,3

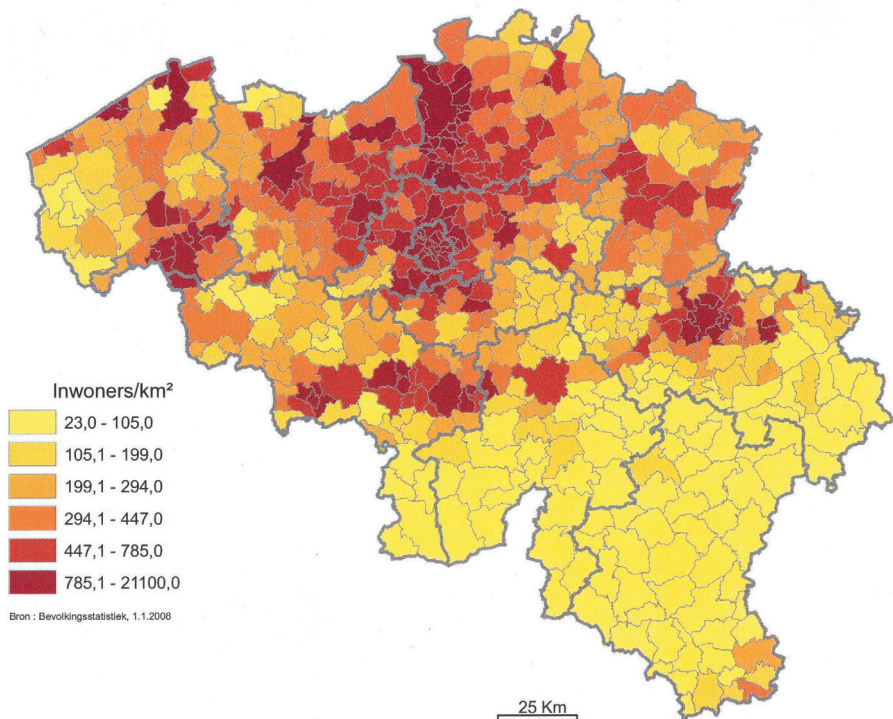
# 1.Territorium

## 1.1 Oppervlakte en bodemgebruik

De oppervlakte van België bedraagt 30.528 vierkante kilometer, maar dat is alleen de landoppervlakte; daarnaast bezitten we ook nog eens 3.462 vierkante kilometer Noordzee. Het aandeel van Wallonië in die totale landoppervlakte bedraagt 55,2%, een stuk meer dan de 44,3% van Vlaanderen. Maar de bevolkingsdichtheid in Vlaanderen is wel meer dan het dubbel van die in Wallonië. Vooral in de Ardennen wonen relatief weinig mensen.

Landbouwgronden nemen het grootste deel in van de landoppervlakte, bossen komen op een tweede plaats en pas daarna komen de bebouwde terreinen; maar het verschil tussen die laatste twee is nu wel héél klein geworden. Jaar na jaar blijft de bebouwde oppervlakte toenemen, vooral ten koste van de landbouwgronden. Bossen en andere natuurgebieden blijven relatief stabiel.

### Bevolkingsdichtheid per gemeente op 1/1/2008



### Oppervlakte en bevolkingsdichtheid: België en de gewesten (1963-2008)

	Oppervlakte	Bevolkingsdichtheid (inwoners/km <sup>2</sup> )					
		1963	1970	1980	1990	2000	2008
België	30.528	305,6	316,4	322,8	325,9	335,4	349,4
Vlaanderen	13.522	381,6	399,6	415,5	424,5	439,3	455,7
Wallonië	16.844	185,6	189	191,6	192,6	198,3	205,2
Duitstalige Gemeenschap	854	68,8	72,3	75,7	78,5	82,9	86,8
Brussel	162	6.423	6.624	6.227	5.953	5.922	6.472

Bron: FOD Financiën (Kadaster), Nationaal Geografisch Instituut (NGI) en Koninklijk Belgisch Instituut voor Natuurwetenschappen.

### Bodemgebruik (1990, 2000, 2005, 2007-2008)

Oppervlakte in km <sup>2</sup>	1990	2000	2005	2007	2008
<b>België (inclusief zeegebied)</b>	33.990	33.990	33.990	33.990	33.990
<b>België (landoppervlakte)</b>	30.528	30.528	30.528	30.528	30.528
<b>Grondoppervlakte</b>	30.278	30.278	30.278	30.278	30.278
<b>Landbouwgronden</b>	18.302	17.653	17.434	17.352	17.309
<b>Bossen en andere beboste gronden</b>	---	6.072	---	6.059	---
<b>Bebouwde gronden en aanverwante terreinen</b>	4.980	5.640	5.868	5.958	6.004
Woongebied	1.791	2.221	2.409	2.439	2.470
Steengroeven, putten, mijnen, enz.	40	37	37	37	37
Handelsgebouwen en -terreinen	115	142	147	148	148
Openbare gebouwen en terreinen behalve vervoers-, telecommunicatie- en technische voorzieningen	177	201	204	206	207
Terreinen voor gemengd gebruik	134	136	134	137	139
Terreinen voor vervoer en telecommunicatie	1.889	1.942	1.967	1.976	1.977
Terreinen voor technische voorzieningen	14	22	25	26	28
Nijverheidsgebouwen en -terreinen (andere dan hierboven vermeld)	413	506	531	539	542
Recreatiegebied en andere open ruimte	---	432	445	451	455
<b>Heide, ven, moeras, woeste gronden, rotsen, stranden en duinen</b>	---	913	912	908	---
<b>Wateroppervlaktes</b>	250	250	250	250	250
<b>Zeegebied in de Noordzee</b>	3.462	3.462	3.462	3.462	3.462

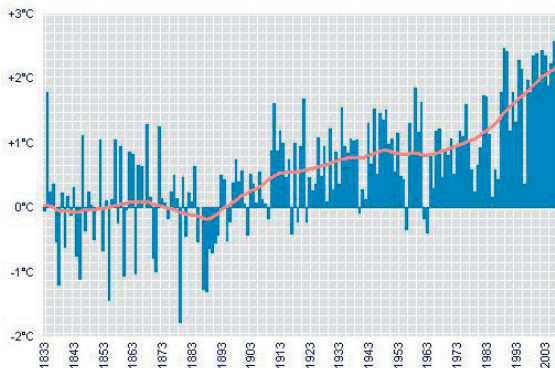
Bron: FOD Financiën (Kadaster), Nationaal Geografisch Instituut (NGI) en Koninklijk Belgisch Instituut voor Natuurwetenschappen.

## 1.2 Weer en klimaat

Het weer en het klimaat zijn meer dan ooit een gespreksonderwerp, nu steeds meer tekenen lijken te wijzen op een aankomende wereldwijde opwarming. Weersvariabelen kunnen nogal schommelen, maar het valt op dat de gemiddelde maximum- en minimumtemperatuur in de periode 2000-2008 voor élk jaar boven de "normale" waarden uitkwamen; dat was trouwens ook al het geval de jaren daarvoor. Het aantal winterse dagen lag dan weer telkens onder de normale waarden. Er zijn ook meer zomerse en zelfs 'tropische' dagen, maar hier zijn de schommelingen groter.

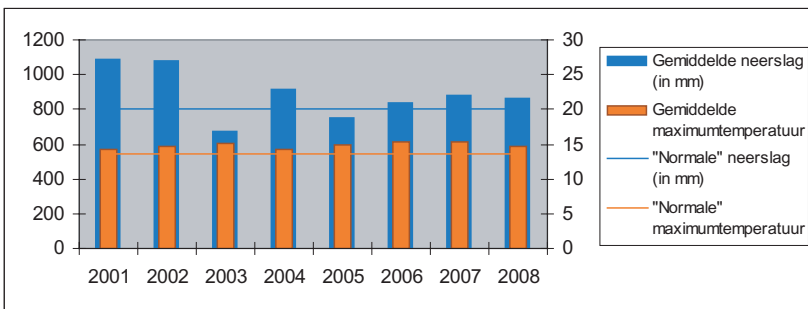
De trendlijn van de laatste twee eeuwen toont een duidelijk beeld, in twee bewegingen: eerst een stijging vanaf het begin van de industriële revolutie die vervolgens op een hoger niveau stabiliseert. Maar begin jaren tachtig van de vorige eeuw begon een nieuwe klim die nog niet gestopt lijkt.

### Gemiddelde jaarlijkse temperatuur: evolutie en trendlijn (1833-2008)



Variatie t.o.v. het midden van de 19de eeuw (1833-1862), temperatuur te Ukkel; berekend op basis van cijfers van het Koninklijk Meteorologisch Instituut.

### Gemiddelde temperatuur en neerslag (2001-2008)



Bron: Koninklijk Meteorologisch Instituut.



## Klimatologisch jaaroverzicht (2001-2008)

	Normale waarde	2001	2002	2003	2004	2005	2006	2007	2008
Zonneschijnduur (in uren)	1.554	1.455	1.480	1.987	1.537	1.563	1.559	1.472	1.449
Ware gemiddelde temperatuur (0-24u)	9,7°C	10,7°C	11,2°C	11,1°C	10,7°C	11,0°C	11,4°C	11,5°C	10,9°C
Gemiddelde maximumtemperatuur	13,8°C	14,2°C	14,7°C	15,1°C	14,3°C	14,8°C	15,3°C	15,3°C	14,6°C
Gemiddelde minimumtemperatuur	6,7°C	7,1°C	7,7°C	7,0°C	7,1°C	7,5°C	7,7°C	7,8°C	7,2°C
Neerslagtotaal (in mm)	805	1.089	1.078	671	914	751	835	880	862
Aantal dagen met neerslag (neerslag >= 0,1 mm)	207	201	196	157	198	200	180	204	209
Aantal vriesdagen (min < 0°C)	47	52	26	51	48	47	60	27	37
Aantal winterse dagen (max < 0°C)	7,8	3	4	7	3	7	2	1	0
Aantal zomerse dagen (max >= 25°C)	24,6	30	14	43	24	36	45	23	25
Aantal tropische dagen (max >= 30°C)	3,3	5	4	9	1	6	11	2	1

Bron: Koninklijk Meteorologisch Instituut van België. Metingen in Ukkel.

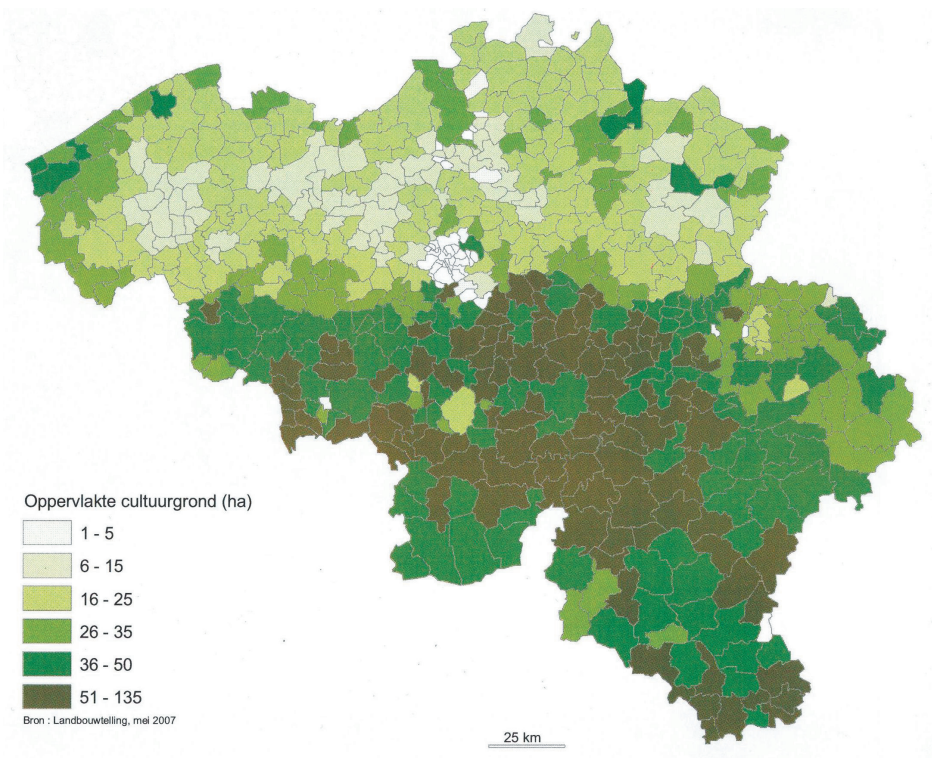


### 1.3 Landbouw

Het aantal land- en tuinbouwbedrijven in België daalt ieder jaar, in 2008 waren er opnieuw meer dan 1.000 minder dan het jaar daarvoor; er zijn er nu nog 46.687. Maar de totale oppervlakte van alle bedrijven samen neemt veel minder snel af en is zelfs lichtjes toegenomen in 2008; gemiddeld worden de bedrijven dus jaar na jaar iets groter.

In België is maar een klein percentage van de beroepsbevolking actief in de landbouw. Maar nog lijkt de daling niet gestopt. In 2008 werkten er 87.349 mensen, dat betekent een afname met 1,9% in vergelijking met het voorgaande jaar en met bijna 13% tegenover 2003. De continue daling van de werkgelegenheid in de landbouw gedurende de laatste jaren laat vermoeden dat deze evolutie nog niet ten einde is.

#### Gemiddelde oppervlakte van landbouwbedrijven per gemeente 2007



## Land- en tuinbouw (2003-2008)

	2003	2004	2005	2006	2007	2008*
<b>Productiemiddelen</b>						
Aantal bedrijven	54.942	53.221	51.540	49.850	48.013	46.687
Oppervlakte cultuurgrond (in ha)	1.394.404	1.393.788	1.385.582	1.382.390	1.370.285	1.372.192
Arbeidskrachten	100.151	98.471	95.009	92.405	89.041	87.349
Voltijdse	51.987	51.288	49.467	48.173	46.500	45.686
<b>Dieren (x 1.000)</b>						
Runderen	2.778	2.739	2.699	2.663	2.649	2.613
Melkkoeien	559	543	523	507	500	495
Varkens	6.539	6.355	6.318	6.295	6.256	6.269
Leghennen en poeljen	12.966	13.446	13.215	12.397	11.906	11.818
Vleeskippen	18.193	21.745	21.073	19.711	20.161	20.386
<b>Teelten (in ha)</b>						
Granen voor de korrel**	308.312	319.218	322.231	329.614	329.894	362.858
Wintertarwe	183.780	200.365	201.481	197.950	197.741	207.858
Korrelmaïs	52.723	52.173	54.256	56.500	58.238	71.807
Nijverheidsgewassen	135.484	134.128	130.311	120.328	120.177	95.096
Suikerbieten	91.177	87.754	85.527	82.912	82.659	63.523
Aardappelen	59.300	66.734	64.952	67.267	67.942	63.521
Voedergewassen	256.158	252.845	255.208	253.356	255.147	268.162
Voedermaïs	171.354	166.941	163.825	161.178	163.896	176.600
Groenten in openlucht	42.298	39.853	38.908	40.471	39.069	38.697
Teelt vaste planten	21.213	21.384	21.093	21.010	20.968	21.234
Blijvend grasland	535.588	529.951	519.096	517.306	507.304	507.330

\* Voorlopige resultaten.

\*\* Omvat ook korrelmaïs, maar niet voedermaïs (zie Voedergewassen).

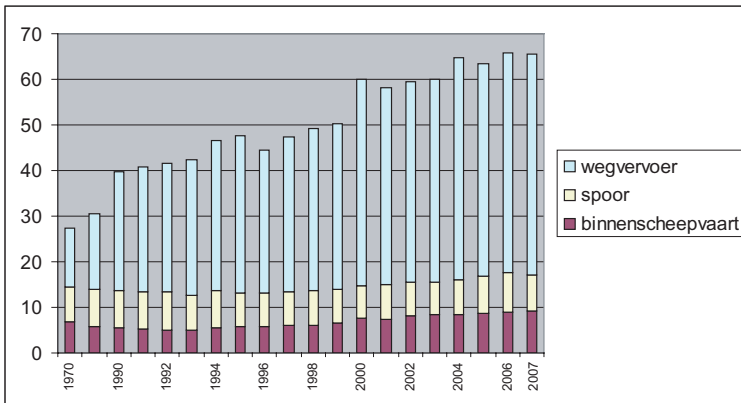


## 1.4 Mobiliteit

Het aantal voertuigen in België blijft jaar na jaar stijgen: midden 2008 reden er bijna 6,5 miljoen rond op de Belgische wegen. Het grootste deel daarvan, meer dan 5 miljoen, zijn personenwagens. Dat is bijna één auto voor elk van de 6,3 miljoen Belgen tussen 20 en 64 jaar!

Het aantal verkeersongevallen met slachtoffers blijft al jaren schommelen rond de 50.000. Maar de continue daling van het aantal verkeersdoden lijkt wel stilgevallen. Vanaf het hoogtepunt in 1973, met 1.866 doden, liep het aantal geleidelijk terug tot enkele jaren geleden. Maar nu lijkt het te stagneren op iets meer dan duizend doden per jaar.

### Goederenvervoer (1970-2007)



**Goederenvervoer: weg, spoor, binnenscheepvaart (1990, 2000, 2005-2007)**

		1990	2000	2005	2006	2007
Vervoerde hoeveelheden (in 1.000 ton)	Binnenscheepvaart *	99.974	120.944	168.093	166.447	139.273
	Spoor	67.126	61.279	60.976	62.189	56.720
	Weg	397.918	465.247	467.009	484.953	491.902
	TOTAAL	565.018	647.470	696.078	713.589	687.895
Gepresteerde tonkilometers (in miljoen tkm)	Binnenscheepvaart *	5.448	7.313	8.719	8.973	9.293
	Spoor	8.354	7.574	8.130	8.572	7.713
	Weg	25.838	43.297	46.613	48.251	48.566
	TOTAAL	39.640	58.184	63.462	65.796	65.572

\* De gegevens van 2007 zijn niet vergelijkbaar met de gegevens van de vorige jaren door de gewijzigde methode van dataverzameling als gevolg van een nieuwe Verordening.

**Zee- en luchthavens: trafiekcijfers (2004-2007)**

	2004	2005	2006	2007
<b>Alle zeehavens*</b>				
(goederen van binnengevaren zeeschepen, in 1.000 ton)	109.160	117.667	125.593	134.327
Antwerpen	75.416	80.611	83.831	90.926
Gent	16.764	16.109	19.091	20.076
Zeebrugge	12.836	14.219	16.867	17.293
<b>Alle luchthavens</b>				
(aantal passagiers, vertrek en aankomst)	18.138.513	18.603.231	19.501.377	21.048.524
Zaventem (Brussels Airport)	15.632.773	16.179.733	16.707.892	17.876.618
Oostende (Ostend-Bruges)	111.275	126.144	146.355	180.063
Charleroi (Brussels South)	2.034.797	1.873.349	2.166.360	2.459.129
Antwerpen-Deurne	152.682	142.737	147.849	174.858
Luik-Bierset	206.986	281.268	332.921	357.856

\* Omvat ook de gegevens van Oostende, Nieuwpoort, Brussel en Luik.

**Verkeersongevallen (2004-2007)**

	2004	2005	2006	2007
<b>Aantal ongevallen met doden en gewonden</b>	48.670	49.307	49.171	49.794
<b>Aantal slachtoffers</b>	64.155	66.431	66.366	66.917
Doden	1.163	1.089	1.069	1.067
Zwaargewonden	6.850	7.270	7.027	7.051
Lichtgewonden	56.142	58.072	58.270	58.799
<b>Dodelijke slachtoffers naar het soort weggebruikers</b>				
Inzittenden van personenwagens*	624	624	589	545
Motorrijders	120	123	130	136
Bromfietzers	33	30	36	26
Fietzers	78	71	91	88
Voetgangers	101	108	122	103

\* Personenauto's + dubbel gebruik.

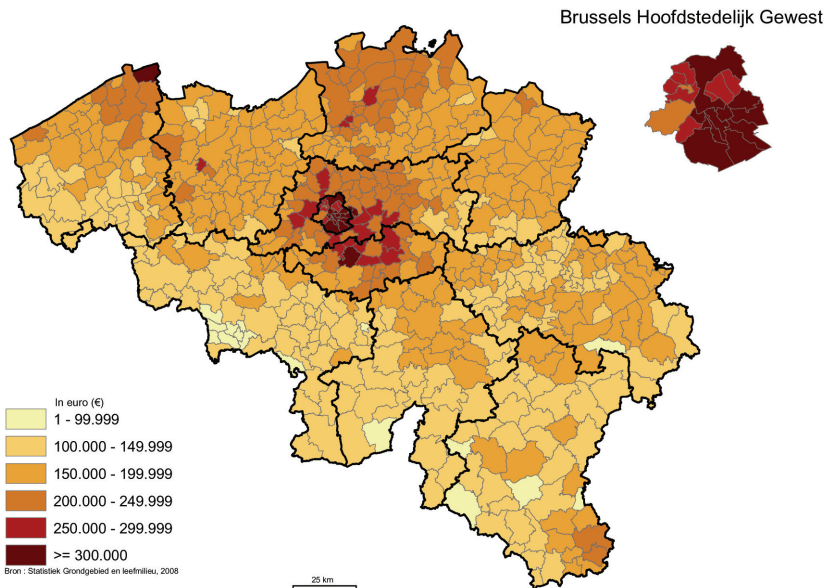
## 1.5 Immobiëlen

Een woonhuis kostte in 2008 meer dan 170.000 euro. Tegenover 2007 is dat een prijsstijging van 5,2%, maar toch gaat het geleidelijk minder hard: de toename bedroeg nog 13% in 2006 en maar liefst 30% in 2005!

Sinds 1975 is de gemiddelde verkoopprijs van een woonhuis meer dan vernegenvoudigd, van bijna 19.000 tot meer dan 170.000 euro in 2008, terwijl het algemene prijsniveau over die periode slechts toenam met een factor drie. Gedurende de laatste dertig jaar zijn huizen dus driemaal zo snel in waarde gestegen als de prijzen van de overige producten.

De duurste zones liggen, zo blijkt uit de kaart hieronder, rond de grote steden Brussel, Antwerpen en Gent; en aan de kust, met als uitschieter daar Knokke-Heist. De prijzen in en rond Aarlen worden opgedreven door de pendelaars naar het Groothertogdom Luxemburg.

### Gemiddelde prijs van woonhuizen per gemeente 2008





**Verkopten van onroerende goederen (1975, 2000, 2005-2008)****Gebouwen**

	1975	2000	2005	2006	2007	2008
<b>Gewone huizen</b>						
Aantal	51.561	69.082	68.990	67.939	67.895	64.442
Gemiddelde verkoopprijs (in EUR)	18.765	79.661	131.916	149.357	164.019	172.509
<b>Villa's, bungalows, landhuizen</b>						
Aantal	2.696	7.977	16.591	16.675	17.128	16.243
Gemiddelde verkoopprijs (in EUR)	67.074	266.927	262.708	285.806	309.024	315.512
<b>Appartementen</b>						
Aantal	16.081	30.047	32.750	36.199	40.033	39.238
Gemiddelde verkoopprijs (in EUR)	30.011	88.943	141.342	156.741	167.491	174.176

**Bouwgronden (1975, 2000, 2005-2008)**

	1975	2000	2005	2006	2007	2008
Aantal	49.002	27.175	26.889	25.859	22.726	19.733
Gemiddelde verkoopprijs (in EUR/m <sup>2</sup> )	8,8	38,5	70,8	74,3	80,3	83,5



## 2. Samenleving

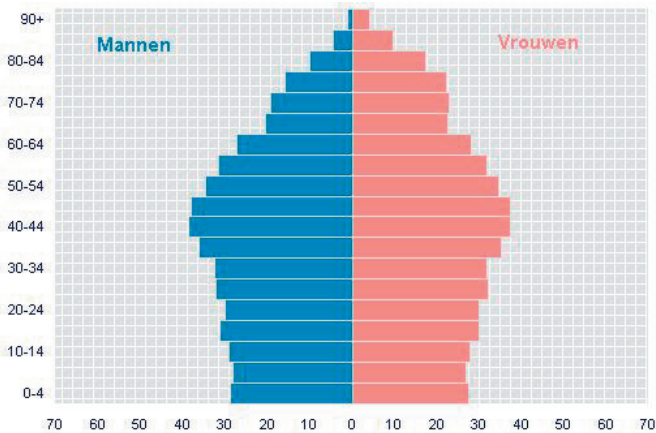
### 2.1 Bevolking

Ieder jaar groeit de bevolking van ons land aan met enkele tienduizenden. De laatste jaren lijkt die groei nog te versnellen, met meer dan 82.000 in 2008. Dat is de grootste bevolkingstoename sinds 1965.

Ook de toename van de vreemde bevolking gaat sneller: bijna veertigduizend mensen zijn er in 2008 bijgekomen. Meer dan 9% van onze bevolking heeft niet de Belgische nationaliteit, maar de overgrote meerderheid daarvan is afkomstig uit de rest van de Europese Unie en vooral dan uit de buurlanden.

Uit de leeftijds piramide blijkt dat we aan de vooravond staan van de grote vergrijzingsgolf: de bult van de babyboomers heeft nog net niet de pensioenleeftijd bereikt.

Structuur van de bevolking op 1 januari 2008  
Per leeftijdsgroep van 5 jaar en per 1.000 inwoners





**Bevolking per geslacht en per leeftijdsgroep (2005-2008)**

	2005	2006	2007	2008
<b>Totaal</b>	<b>10.445.852</b>	<b>10.511.382</b>	<b>10.584.534</b>	<b>10.666.866</b>
Leeftijdsgroep 0-19 jaar	2.414.041	2.428.706	2.441.129	2.452.770
Leeftijdsgroep 20-64 jaar	6.232.311	6.273.659	6.333.343	6.394.370
Leeftijdsgroep 65 jaar en meer	1.799.500	1.809.017	1.810.062	1.819.726
<b>Mannen</b>	<b>5.111.325</b>	<b>5.143.821</b>	<b>5.181.408</b>	<b>5.224.309</b>
Leeftijdsgroep 0-19 jaar	1.233.688	1.241.251	1.246.988	1.252.956
Leeftijdsgroep 20-64 jaar	3.131.390	3.150.333	3.180.037	3.210.419
Leeftijdsgroep 65 jaar en meer	746.247	752.237	754.383	760.934
<b>Vrouwen</b>	<b>5.334.527</b>	<b>5.367.561</b>	<b>5.403.126</b>	<b>5.442.557</b>
Leeftijdsgroep 0-19 jaar	1.180.353	1.187.455	1.194.141	1.199.814
Leeftijdsgroep 20-64 jaar	3.100.921	3.123.326	3.153.306	3.183.951
Leeftijdsgroep 65 jaar en meer	1.053.253	1.056.780	1.055.679	1.058.792

Toestand op 1 januari van het jaar volgens het Rijksregister.

**Vreemde bevolking per gewest (2005-2008)**

	2005	2006	2007	2008
<b>België</b>	<b>870.862</b>	<b>900.473</b>	<b>932.161</b>	<b>971.448</b>
Brussel	265.211	273.693	283.527	295.043
Vlaanderen	297.289	314.202	331.694	354.370
Wallonië	308.362	312.578	316.940	322.035

Toestand op 1 januari van het jaar volgens het Rijksregister.

**Bevolkingsaangroei, geboorten en sterfgevallen (2005-2008)**

	2005	2006	2007	2008
<b>Totale bevolking - mannen en vrouwen</b>	<b>10.445.852</b>	<b>10.511.382</b>	<b>10.584.534</b>	<b>10.666.866</b>
Aangroei	47.013	60.635	69.331	59.118
Geboorten	115.618	118.002	121.382	120.663
Sterften	101.946	103.278	101.587	100.658

**Huwelijken en echtscheidingen (2002-2007)**

	2002	2003	2004	2005	2006	2007
Huwelijken	40.434	41.777	43.296	43.141	44.813	45.561
Echtscheidingen	30.628	31.355	31.405	30.840	29.189	30.081

**Toptien van voornamen van kinderen die in 2007 in België zijn geboren**

	Meisjes	Aantal		Jongens	Aantal
1	Emma	674	1	Nathan	689
2	Louise	489	2	Lucas	646
3	Sarah	456	3	Noah	643
4	Marie	453	4	Louis	525
5	Julie	451	5	Thomas	519
6	Clara	426	6	Arthur	501
7	Manon	419	7	Mohamed	478
8	Charlotte	404	8	Milan	407
9	Elise	403	9	Mathis	374
10	Laura	398	10	Hugo	371

## 2.2 Arbeidsmarkt

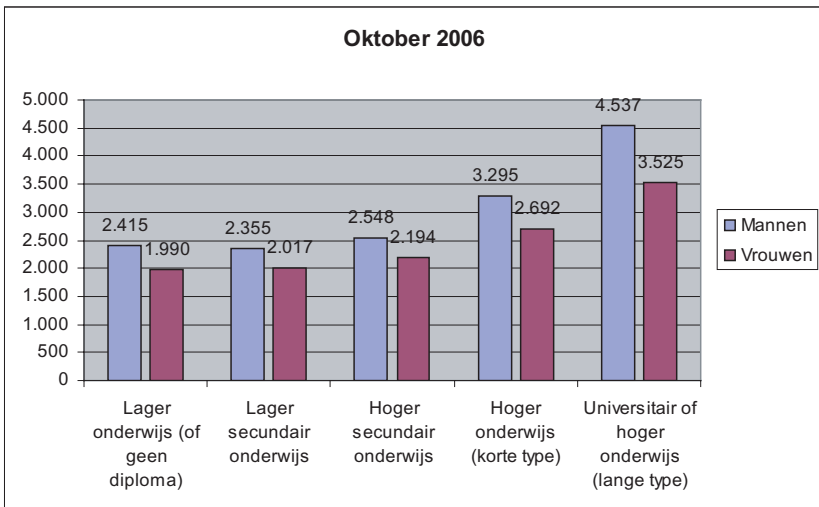
Meer dan 40% van de bevolking in België is aan het werk, 3% is werkloos volgens de strikte criteria van het Internationaal Arbeidsbureau. Van de rest van de bevolking vormen de meer dan 20% niet-actieven in de leeftijdsgroep 15 tot 64 jaar de grootste categorie. Kinderen en niet-actieve 65-plussers zijn ongeveer even talrijk, telkens zo'n 17%.

Ondanks de inhaalbeweging van de vrouwen zijn er nog steeds heel wat meer werkende mannen. En gemiddeld verdienen vrouwen ook nog steeds minder dan mannen; dat geldt voor elk opleidingsniveau, van niet-gediplomeerden tot en met universitaire geschoolden. De minst betalende beroeps categorie, gezinshelper en schoonmaker, is trouwens een uitgesproken vrouwenberoep.

De werkzaamheidsgraad is de laatste jaren geleidelijk maar langzaam aan het stijgen. Dat is noodzakelijk om de vergrijzing op te vangen, maar met 62,4% in 2008 zitten we nog een eind verwijderd van de Lissabonnorm van 70% die we in 2010 zouden moeten halen.

De stijging van het aantal werkloze jongeren was sinds de eerste kwartaalmeting in 1999 nooit zo uitgesproken als in het derde kwartaal van 2008. Een groot deel van de jongeren dat zich in het derde kwartaal aanbood op de arbeidsmarkt, vond geen job en kwam dus in de werkloosheid terecht.

### Gemiddeld bruto maandloon (in EUR)



## Arbeidssituatie van de Belgische bevolking (2000, 2005, 2007-2008)

	2000		2005		2007		2008	
	x 1.000	in %	x 1.000	in %	x 1.000	in %	x 1.000	in %
<b>Mannen en vrouwen</b>	10.239,1	100,0%	10.477,0	100,0%	10.613,9	100,0%	10.707,6	100,0%
Werkend	4.092,7	40,0%	4.235,4	40,4%	4.380,3	41,3%	4.445,9	41,5%
Werkloos (Internat. Arbeidsbureau)	308,5	3,0%	391,0	3,7%	353,0	3,3%	333,7	3,1%
Kinderen (minder dan 15 jaar)	1.804,8	17,6%	1.795,6	17,1%	1.782,0	16,8%	1.804,0	16,8%
Niet-actieven van 15-64 jaar	2.343,9	22,9%	2.286,5	21,8%	2.307,2	21,7%	2.326,6	21,7%
Niet-actieven van 65 jaar en meer	1.689,5	16,5%	1.768,5	16,9%	1.791,5	16,9%	1.797,4	16,8%

## Werkzaamheidsgraad (2000, 2004-2008)

	2000	2004	2005	2006	2007	2008
<b>België</b>	60,5%	60,3%	61,1%	61,0%	62,0%	62,4%
Mannen	69,5%	67,9%	68,3%	67,9%	68,7%	68,6%
Vrouwen	51,5%	52,7%	53,8%	54,0%	55,3%	56,2%

## Evolutie van de jongerenwerkloosheid en van de totale werkloosheid tussen het tweede en derde kwartaal (1999-2008) (werkloosheid volgens de IAB-criteria)

	15-24-jarigen	Totaal (15 jaar en +)
1999	17,3%	-0,4%
2000	46,2%	10,4%
2001	39,3%	6,6%
2002	37,2%	12,1%
2003	38,5%	8,9%
2004	56,1%	26,2%
2005	24,9%	9,1%
2006	31,7%	-1,0%
2007	9,8%	-4,4%
2008	78,1%	25,3%

## Enquête naar de structuur en de verdeling van de lonen (SES)

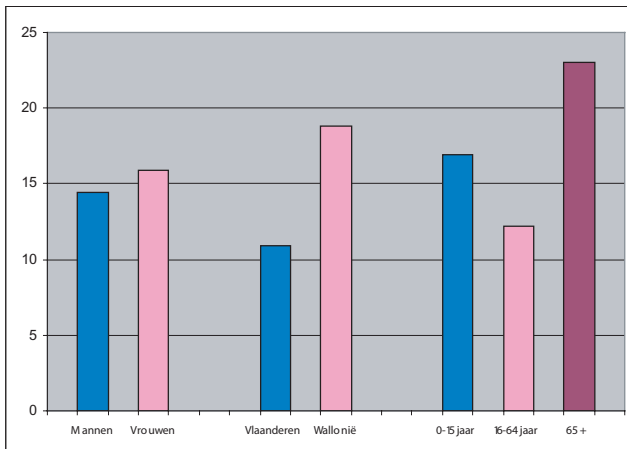
Gemiddelde bruto maandlonen van voltijds tewerkgestelde loontrekkenden in vestigingen behorende tot ondernemingen met minstens tien werknemers (cijfers van 2006)	
<b>De vijf meest betalende beroepen</b>	Gemiddeld bruto maandloon
Bedrijfsleiders	6.774
Kaderleden bij directie, productie en operaties	5.401
Directeurs en beheerders van kleine ondernemingen	5.036
Artsen	4.930
Overige directiekaderleden	4.903
<b>De vijf minst betalende beroepen</b>	Gemiddeld bruto maandloon
Gezinshelpers en schoonmakers	1.823
Beheerders en personeel in de horeca	1.844
Handlangers in de verwerkende nijverheid	1.925
Gebouwpersoneel en ruitenwassers	1.941
Arbeiders in de hout-, textiel- en lederambacht	1.941

## 2.3 Inkomens en levensstandaard

De inkomens liggen hoger in Vlaanderen dan in beide andere gewesten; Brussel en Wallonië liggen op ongeveer hetzelfde niveau. De gegevens over het armoederisico bevestigen die verhouding: in Vlaanderen leeft ongeveer 11% van de bevolking onder de armoedegrens, terwijl dat cijfer in Wallonië oploopt tot bijna 19%.

Verder blijkt dat vrouwen een groter armoederisico lopen dan mannen en dat ook oudere mensen een kwetsbare groep vormen. Het hebben van een job blijkt de beste remedie tegen armoede, al biedt het geen garantie; het armoederisico van de werkende bevolking ligt minstens vijfmaal lager dan bij elke andere groep.

Percentage onder de armoedegrens volgens geslacht, gewest en leeftijd (2007)



## Percentage van de bevolking onder de armoedegrens\* (2007)

	Mannen	Vrouwen	Totaal
<b>Totale bevolking</b>	14,4	15,9	15,2
Vlaanderen	10,2	11,6	10,9
Wallonië	17,7	19,9	18,8
0-15 jaar	17,9	15,9	16,9
16-64 jaar	12,8	13,4	12,2
65 +	20,5	24,8	23
Werkend	4,4	4,3	4,4
Niet actief	24,9	24,4	24,6
Werkloos	36,1	32,2	34,2
Gepensioneerd	18,3	20,7	19,6
Andere	26,5	25	25,5

\* armoedegrens: alleenstaande 10.539,78 euro; gezin 22.133,54 euro, inkomen per jaar.

## Inkomens volgens belastingaangiften: België en de gewesten (2001-2005)

Bedragen in EUR	Inkomen 2001,	Inkomen 2002,	Inkomen 2003,	Inkomen 2004,	Inkomen 2005,
	aanslagjaar 2002	aanslagjaar 2003	aanslagjaar 2004	aanslagjaar 2005	aanslagjaar 2006
<b>Gemiddeld inkomen per aangifte</b>	<b>24.692</b>	<b>24.621</b>	<b>24.455</b>	<b>23.985</b>	<b>24.422</b>
Brussel	23.892	23.776	23.964	22.338	22.565
Vlaanderen	25.565	25.620	25.163	25.220	25.609
Wallonië	23.265	23.018	23.244	22.230	22.797
<b>Mediaan inkomen per aangifte*</b>	<b>18.957</b>	<b>18.914</b>	<b>18.731</b>	<b>18.139</b>	<b>18.417</b>
Brussel	17.741	17.588	17.643	15.927	16.035
Vlaanderen	19.667	19.764	19.384	19.313	19.560
Wallonië	17.927	17.692	17.815	16.671	17.041

Op basis van de aangiften in de personenbelasting.

\* Inkomen in het midden van de reeks als alle aangiften geklasseerd worden van laag naar hoog: de helft van de aangegeven inkomens is lager, de andere helft hoger.

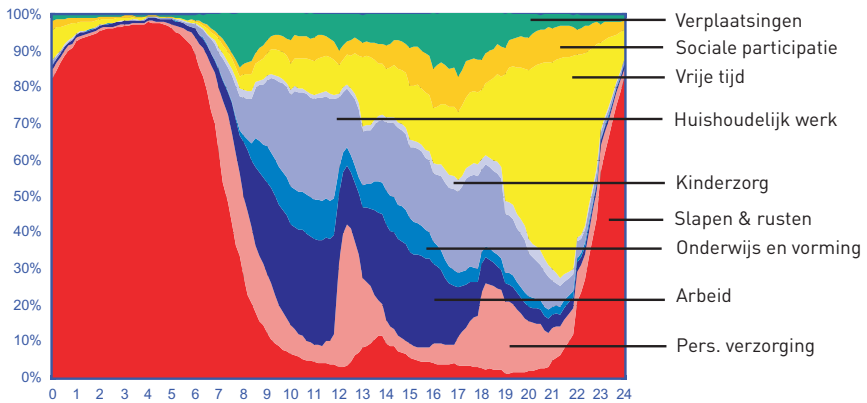
## 2.4 Tijdsbesteding

Bij de vergelijking van 2005 met 1966, bijna veertig jaar geleden, valt het op dat we véél minder tijd besteden aan werken (tegen betaling, want ons huishoudelijk werk is wél toegenomen). Vooral mannen lijken nu veel beter af.

De vrijgekomen tijd wordt vooral ingevuld met ontspanning en sociale contacten. Maar ook opleiding en verplaatsingen nemen een grotere hap uit onze gemiddelde dag. Slapen, eten en onszelf verzorgen, dat doen we nog even veel.

Een en ander weerspiegelt uiteraard maatschappelijke evoluties zoals de langere leerplicht en de toegenomen mobiliteit.

### Tijdsbesteding: 24 uren op een weekdag (2005)



## Tijdsbesteding (uren en minuten): evolutie (1966 - 2005)

	Mannen				Vrouwen			
	Gemiddelde dag		Weekdag		Gemiddelde dag		Weekdag	
	1966	2005	1966	2005	1966	2005	1966	2005
Betaald werk	6:15	2:34	7:39	3:19	2:19	1:36	2:48	2:02
Huishoudelijk werk	0:55	1:46	0:45	1:42	4:58	2:59	5:11	3:01
Opvoeding & kinderopvang	0:05	0:05	0:04	0:05	0:28	0:15	0:33	0:15
Persoonlijke verzorging, eten & drinken	2:20	2:10	2:13	2:05	2:29	2:20	2:26	2:14
Slapen & rusten	8:44	8:49	8:26	8:31	8:48	9:07	8:38	8:52
Opleiding	0:18	1:00	0:21	1:15	0:13	1:01	0:15	1:16
Sociale participatie	1:00	1:33	0:42	1:19	1:01	1:36	0:41	1:26
Vrije tijd	3:07	4:28	2:36	4:08	2:46	3:35	2:34	3:23
Verplaatsingen	1:04	1:30	1:06	1:31	0:45	1:25	0:42	1:26
Algemeen totaal (van de negen hoofdcategorieën)	23:51	23:59	23:52	23:59	23:49	23:58	23:48	23:58

Bron: TOR-VUB 2005.

## Tijdsbesteding procentueel: mannen en vrouwen (2005)

	Mannen			Vrouwen		
	Volledige week	Weekdag	Zaterdag of zondag	Volledige week	Weekdag	Zaterdag of zondag
Betaald werk	14,2%	18,3%	4,0%	8,7%	11,2%	2,5%
Huishoudelijk werk	7,8%	7,5%	8,5%	13,4%	13,5%	13,0%
Opvoeding & kinderopvang	0,6%	0,6%	0,7%	1,6%	1,6%	1,5%
Persoonlijke verzorging, eten & drinken	8,9%	8,5%	9,7%	9,6%	9,2%	10,6%
Slapen & rusten	36,0%	34,6%	39,6%	37,5%	36,4%	40,4%
Opleiding	2,0%	2,5%	0,9%	2,6%	3,2%	1,2%
Sociale participatie	6,6%	5,5%	9,3%	6,6%	5,7%	9,0%
Vrije tijd	17,4%	16,0%	21,0%	13,8%	13,0%	15,9%
Verplaatsingen	6,5%	6,5%	6,3%	6,1%	6,2%	5,9%
Algemeen totaal (van de negen hoofdcategorieën)	100,0%	100,0%	100,0%	100,0%	100,0%	100,0%

Tijdsbesteding in % van de totale tijd van bevolking op actieve leeftijd (16 tot en met 64 jaar).

Bron: TOR-VUB 2005.

## Tijdsbesteding procentueel: per gewest (2005)

	Vlaanderen		Wallonië	
	Mannen	Vrouwen	Mannen	Vrouwen
Betaald werk	15,5%	8,8%	12,5%	8,2%
Huishoudelijk werk	7,8%	13,3%	8,1%	13,9%
Opvoeding & kinderopvang	0,6%	1,5%	0,6%	1,8%
Persoonlijke verzorging, eten & drinken	8,5%	9,2%	9,5%	10,3%
Slapen & rusten	35,6%	37,3%	36,5%	37,7%
Opleiding	2,1%	2,8%	2,1%	2,2%
Sociale participatie	6,7%	6,9%	6,3%	6,2%
Vrije tijd	16,8%	13,7%	18,2%	14,0%
Verplaatsingen	6,5%	6,4%	6,3%	5,6%
Algemeen totaal (van de negen hoofdcategorieën)	100,0%	100,0%	100,0%	100,0%

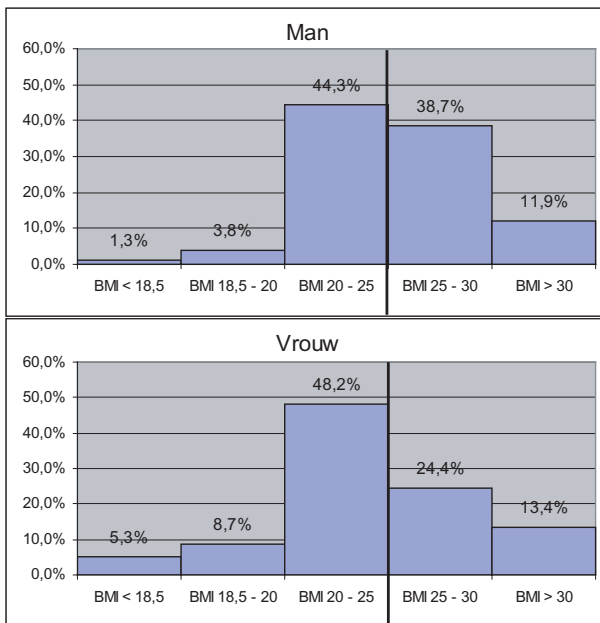
Tijdsbesteding in % van een volledige week (weekdagen, zaterdag en zondag) van bevolking op actieve leeftijd (16 tot en met 64 jaar).

Bron: TOR-VUB 2005.

## 2.5 Gezondheid

Onze bevolking weegt behoorlijk veel, zo blijkt uit de Gezondheidsenquête. Slechts een minderheid, 46%, heeft een normaal gewicht; een bijna even groot percentage van 44% heeft overgewicht en 10% weegt eigenlijk te weinig. Bovendien blijkt dat overgewicht niét gelijk verdeeld is over de bevolking. Duidelijk meer mannen dan vrouwen hebben overgewicht, maar bij de echte zwaarlijvigen vinden we procentueel meer vrouwen. Dat geldt trouwens nog meer uitgesproken voor het andere uiterste van het gewichtsspectrum: zowat vijfmaal meer vrouwen dan mannen kampen met ondergewicht. Verder valt het op dat hoger opgeleiden gemiddeld slanker zijn en dat Walen gemiddeld zwaarder wegen dan Vlamingen en Brusselaars.

Onder- en overgewicht\*: procentuele verdeling van mannen en vrouwen van 18 jaar en ouder volgens BMI (2004)



\* BMI < 18,5: extreem ondergewicht; BMI 18,5 - 20: ondergewicht; BMI 20 - 25: normaal gewicht; BMI 25 - 30: overgewicht; BMI > 30: zwaarlijvigheid.

Bron: Gezondheidsenquête Wetenschappelijk Instituut Volksgezondheid en AD Statistiek en Economische informatie.



**Dagelijkse rokers, volgens geslacht en gewest - evolutie doorheen de tijd (1990-2007)**

	1990	1995	2000	2002	2004	2005	2006	2007
<b>Percentage dagelijkse rokers</b>	32%	28%	31%	29%	20%	20,3%	22,0%	22,0%
Mannen	38%	33%	36%	33%	26%	23,4%	28,7%	25,0%
Vrouwen	26%	24%	26%	25%	15%	16,5%	15,6%	19,0%
Nederlandstaligen	28%	27%	28%	26%	21%	20,3%	17,4%	21,0%
Franstaligen	32%	29%	33%	35%	19%	20,3%	28,3%	23,0%

Percentages van de bevolking van 15 jaar en meer.

Bron: Onderzoeks- en Informatiecentrum van de Verbruikers Organisaties (OIVO).

**Aantallen zorgverleners (2002-2007)**

Zorgverleners ingeschreven bij het RIZIV	2002	2003	2004	2005	2006	2007
<b>Artsen</b>						
Huisartsen	18.244	18.344	18.377	18.216	18.027	17.933
Specialisten	19.065	19.446	19.836	20.372	20.801	21.459
Apothekers	11.191	11.379	11.618	11.882	12.109	12.305
Tandartsen LTH	8.256	8.307	8.362	8.363	8.423	8.350
Verloskundigen	4.734	4.912	5.084	5.300	5.467	5.505
Verpleegkundigen	58.306	60.088	62.211	64.191	65.952	62.700
Kinesitherapeuten	27.475	28.192	28.252	24.958	25.406	25.693
Logopedisten	3.633	3.567	3.922	4.252	4.148	4.465
Orthoptisten	80	83	86	89	94	93
Orthopedisten	559	557	560	434	454	475
Bandagisten	8.257	8.493	8.653	7.533	7.786	7.918
Verstrekkers van implantaten	804	818	836	888	906	920
Opticiëns	3.333	3.373	3.306	3.326	3.255	3.263
Audiciëns	952	1.008	1.039	1.085	1.107	1.137
Apothekers-biologen	584	587	583	593	598	595
Diëtisten	...	768	928	1.022	1.178	1.329
Podologen	...	124	172	215	239	255

Bron: RIZIV.

**Onder- en overgewicht: procentuele verdeling volgens BMI\* (2004)**

	Extreem ondergewicht (BMI < 18,5)	Ondergewicht (BMI 18,5 - 20)	Normaal gewicht (BMI 20 - 25)	Overgewicht (BMI 25 - 30)	Zwaarlijvigheid (BMI > 30)
<b>Totale bevolking 18 jaar en ouder</b>	3,4%	6,3%	46,2%	31,4%	12,7%
<b>Geslacht</b>					
Man	1,3%	3,8%	44,3%	38,7%	11,9%
Vrouw	5,3%	8,7%	48,2%	24,4%	13,4%
<b>Onderwijsniveau</b>					
Lager onderwijs of geen diploma	3,3%	4,5%	37,5%	35,5%	19,1%
Lager middelbaar	3,3%	5,5%	43,2%	29,6%	18,5%
Hoger middelbaar	3,3%	5,7%	44,5%	33,8%	12,7%
Hoger onderwijs	3,5%	7,8%	53,1%	28,3%	7,3%
<b>Gewest</b>					
Vlaanderen	2,8%	6,2%	48,3%	31,3%	11,5%
Wallonië	3,9%	6,0%	42,0%	32,8%	15,3%
Brussel	5,0%	7,9%	48,0%	27,7%	11,4%

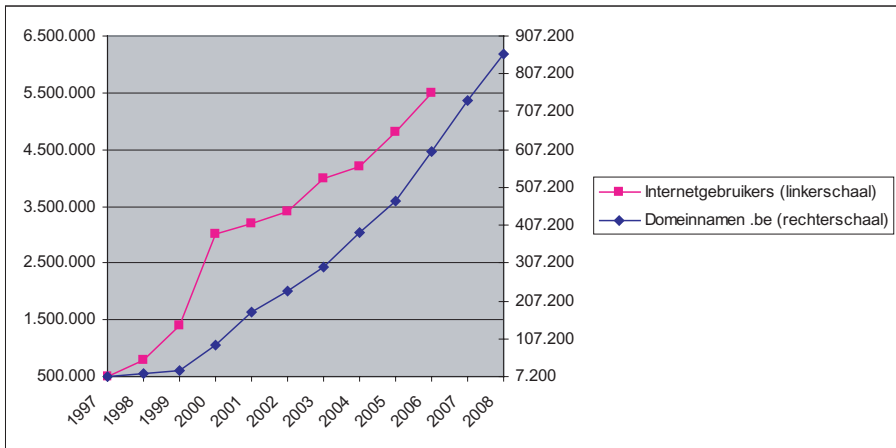
\* Body Mass Index, een indicatie van relatief gewicht: gewicht in kg gedeeld door lengte in m tot het kwadraat.

Bron: Gezondheidsenquête Wetenschappelijk Instituut Volksgezondheid en AD Statistiek en Economische Informatie.

## 2.6 PC en internet

In vijftien jaar tijd is het aantal 'Belgische' websites, met extensie ".be", geëxplodeerd van amper een goeie honderd in 1994 tot ruim meer dan 800.000 in 2008. Parallel nam ook het aantal internetgebruikers spectaculair toe, tot zo'n 5,5 miljoen in 2006. Dat betekent dat meer dan de helft van de Belgen inmiddels on line is. Maar internetgebruik is niet gelijk verdeeld. Uit de recente ICT-enquête blijkt dat vooral de aanwezigheid van kinderen bepalend is. Bijna 80% van de gezinnen met kinderen heeft een internetverbinding, bij de gezinnen zonder kinderen is het maar iets meer dan de helft.

### Domeinnamen .be en internetgebruikers (1997-2008)



## Internetverbindingen per gewest en gezinstype: percentage (2007-2008)

	België		Brussel		Vlaanderen		Wallonië	
	2007	2008	2007	2008	2007	2008	2007	2008
<b>Alle huishoudens</b>	60	64	58	60	65	69	53	56
<b>Gezinsamenstelling</b>								
1 volwassene zonder kinderen eenoudergezin	40	43	48	48	43	47	31	35
2 volwassenen zonder kinderen	59	63	51	64	72	69	49	57
2 volwassenen met kinderen	54	58	60	65	56	61	46	51
3 of meer volwassenen met kinderen	80	82	71	71	85	89	74	73
3 of meer volwassenen zonder kinderen	84	86	78	85	88	89	76	80
3 of meer volwassenen met kinderen	86	87	80	72	91	93	79	83
huishoudens zonder kinderen	54	57	55	57	58	62	45	50
huishoudens met kinderen	78	80	68	70	84	88	70	72
<b>Bevolkingsdichtheid</b>								
in dichtbevolkt gebied	60	63	58	60	66	69	49	54
in middelmatig bevolkt gebied	63	65	0	0	65	69	58	58
in dunbevolkt gebied	50	58	0	0	0	78	50	57

## Breedbandverbindingen per gewest en gezinstype: percentages (2007-2008)

	België		Brussel		Vlaanderen		Wallonië	
	2007	2008	2007	2008	2007	2008	2007	2008
<b>Alle huishoudens</b>	56	60	53	56	61	66	49	52
<b>Gezinsamenstelling</b>								
1 volwassene zonder kinderen eenoudergezin	37	40	44	44	40	45	28	31
2 volwassenen zonder kinderen	55	59	45	58	68	67	46	51
2 volwassenen met kinderen	49	55	57	61	51	58	44	47
3 of meer volwassenen met kinderen	75	79	63	67	80	86	70	69
3 of meer volwassenen zonder kinderen	79	83	70	82	84	85	70	77
3 of meer volwassenen met kinderen	80	84	74	66	84	90	76	80
huishoudens zonder kinderen	50	54	50	53	54	59	42	46
huishoudens met kinderen	73	77	62	65	79	85	67	68
<b>Bevolkingsdichtheid</b>								
in dichtbevolkt gebied	56	59	53	56	62	66	45	50
in middelmatig bevolkt gebied	58	62	0	0	60	66	55	55
in dunbevolkt gebied	47	54	0	0	0	78	47	53

## Internetgebruikers (1997-2006)

	1997	1998	1999	2000	2001	2002	2003	2004	2005	2006
Aantal internetgebruikers (x 1000)	500	800	1.400	3.000	3.200	3.400	4.000	4.200	4.800	5.490
Aantal internetgebruikers per 100 inwoners	4,9	7,8	13,7	29,3	31,2	32,8	38,6	40,6	45,7	52,6

Bron: International Telecommunication Union (ITU)

## Aantal domeinnamen .be en hosts (1994-2008)

	<1994	1994	1995	2000	2004	2005*	2006*	2007	2008
Nieuw geregistreerd tijdens jaar	129	165	857	67.079	129.493	594.450	372.203	193.648	222.915
Waarvan niet gratis	129	165	857	67.079	129.493	131.588	147.022	193.648	222.915
Geregistreerd op het einde van het jaar	129	294	1.151	89.718	387.260	873.362	796.071	736.498	859.474
Waarvan niet gratis	129	294	1.151	89.718	387.260	471.453	602.607	736.498	859.474

\* Een promotiecampagne van DNS België in nov. 2005 - jan. 2006 resulteerde in een tijdelijke toename.

Bron: DNS Belgium

### 3. Economie

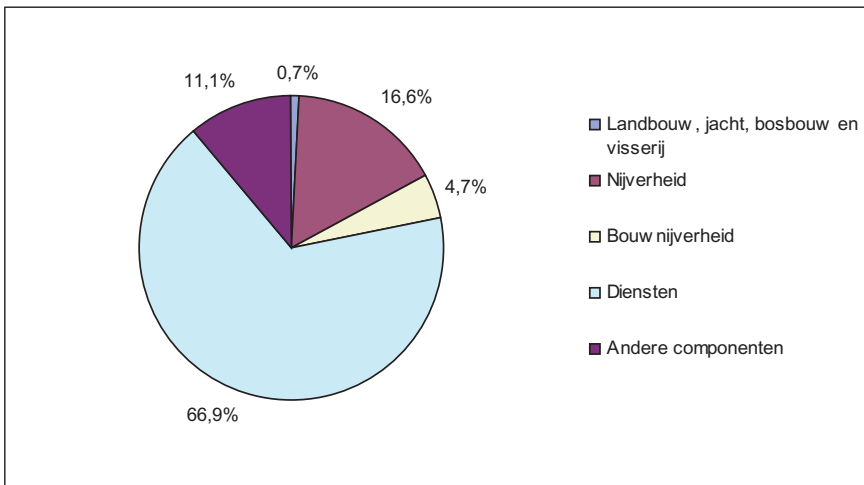
#### 3.1 Overzicht van de economie

De dienstensector maakt zowat 2/3 uit van de Belgische economie en dat aandeel stijgt nog, van 63,7% in 2000 tot 66,9% volgens de laatste gegevens. Industrie en bouw samen nemen iets meer dan 20% voor hun rekening; ze dalen met bijna 3%, het spiegelbeeld van de toename bij de diensten. Het aandeel van de landbouw, dat al erg laag was, neemt nog verder af en blijft onder de één procent.

2008 zal waarschijnlijk de geschiedenis ingaan als het begin van de eerste ernstige economische crisis van de 21ste eeuw. De economische groei hield in België – zeker in vergelijking met de andere EU-lidstaten – tijdens de eerste twee kwartalen van 2008 goed stand. In het vierde kwartaal werd echter een zeer sterke terugval gemeten, net zoals in vele andere landen. Voor 2009 wordt een verdere inkrimping van de economie verwacht.

De gemiddelde jaarinflatie bedroeg 4,5% in 2008. Het is van de periode 1989-1991 geleden dat dit cijfer meer dan 3% bedroeg. In juli 2008 werd een inflatiepiek bereikt van 5,91% en dit door de hoge energieprijzen. Sindsdien nam de inflatie stelselmatig af. Het Federaal Planbureau voorspelt een daling tot gemiddeld 0,3% in 2009.

#### Uitsplitsing van het bruto binnenlands product 2007



Bron : Instituut voor de Nationale Rekeningen.

## Kerncijfers van de economie (2002-2008)

	2002	2003	2004	2005	2006	2007	2008*
Groei van de economie	1,5%	1,0%	2,8%	2,2%	3,0%	2,6%	1,1%
Gezinsconsumptie	0,9%	0,9%	1,1%	1,5%	2,1%	2,0%	0,8%
Overheidsconsumptie	2,9%	2,1%	1,8%	0,4%	0,1%	2,3%	2,1%
Bedrijfsinvesteringen	-3,1%	-2,4%	7,3%	5,2%	5,6%	8,5%	6,7%
Overheidsinvesteringen	0,7%	0,9%	1,8%	15,5%	-10,6%	3,4%	-3,2%
Binnenlandse vraag	0,7%	0,9%	2,5%	2,9%	3,1%	2,9%	2,2%
Uitvoer	0,6%	3,0%	6,1%	3,9%	2,7%	3,9%	3,0%
Invoer	1,2%	3,0%	6,0%	4,9%	2,7%	4,4%	4,2%
Netto-uitvoer	0,3%	0,1%	0,3%	-0,5%	0,1%	-0,3%	-1,0%
Groei van het reëel bruto nationaal inkomen (BNI)	1,7%	0,7%	2,1%	1,2%	2,6%	3,1%	-1,4%
Inflatie	1,6%	1,6%	2,1%	2,8%	1,8%	1,8%	4,5%

Bron: Instituut voor de Nationale Rekeningen.

\*Ramingen (behalve inflatie).

## Bruto binnenlands product (2002-2007)

	2002	2003	2004	2005	2006	2007
<b>Bruto toegevoegde waarde per bedrijfstak, ramingen tegen lopende prijzen (miljoenen euro, bruto gegevens)</b>						
<b>Bruto binnenlands product tegen marktprijzen</b>	267.606	274.738	288.999	302.620	318.803	334.902
Landbouw, jacht, bosbouw en visserij	2.820	2.754	2.868	2.242	2.229	2.353
Nijverheid	49.494	48.874	50.765	51.699	54.506	55.590
Bouwnijverheid	11.403	11.944	12.389	13.041	14.437	15.773
Diensten						
Handel, vervoer en verkeer	52.454	55.692	58.867	62.201	64.788	68.273
Financiële diensten, immobiliën, huur en diensten aan bedrijven	67.107	68.340	71.892	76.493	81.322	86.444
Overheid en onderwijs	33.307	34.649	35.729	37.554	39.000	40.476
Andere diensten	22.374	23.464	24.708	26.079	27.274	28.913
Andere componenten	28.646	29.023	31.780	33.310	35.227	37.080
<b>Bruto toegevoegde waarde per bedrijfstak, ramingen in kettingeuro (referentiejaar 2006, miljoenen euro)</b>						
<b>Bruto binnenlands product tegen marktprijzen</b>	291.742	294.698	302.898	309.472	318.803	327.088
Landbouw, jacht, bosbouw en visserij	2.710	2.503	2.634	2.328	2.229	2.305
Nijverheid	51.596	50.972	52.428	52.611	54.506	55.856
Bouwnijverheid	12.224	12.351	12.716	13.308	14.437	14.936
Diensten						
Handel, vervoer en verkeer	61.465	63.776	64.729	64.436	64.788	67.559
Financiële diensten, immobiliën, huur en diensten aan bedrijven	70.050	70.862	72.698	77.446	81.322	83.151
Overheid en onderwijs	37.212	37.685	38.092	38.617	39.000	39.161
Andere diensten	25.519	25.958	26.389	26.926	27.274	27.836
Andere componenten	31.021	30.852	33.398	33.851	35.227	36.392

Bron: Instituut voor de Nationale Rekeningen.

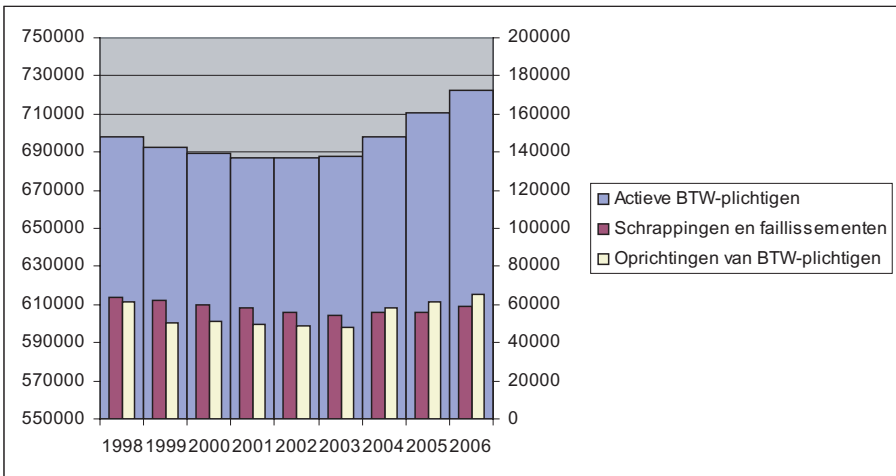
### 3.2 Demografie van de ondernemingen

Eind 2006 waren ruim 722.000 ondernemingen in ons land actief, met inbegrip van de eenmansbedrijven en zelfstandigen. Dat betekent een stijging met 1,7% tegenover het jaar daarvoor, het vierde jaar op rij al.

Het aantal faillissementen steeg continu van 2000 tot 2004, in 2005 en 2006 was er een daling en vervolgens weer een lichte stijging in 2007. In 2008 gingen echter 8.474 bedrijven failliet, een stijging met niet minder dan 10,4% in vergelijking met 2007. Vooral in het laatste kwartaal van 2008 is er een fikse versnelling: tussen oktober en december werden 2.395 faillissementen uitgesproken, terwijl het gemiddelde van de voorbije tien jaar 1.956 bedroeg. Dat is een stijging met 22,5%.

De schrappingen en oprichtingen zijn economisch moeilijker te interpreteren, het kan ook om puur administratieve aanpassingen of omvormingen gaan. Maar wellicht is het toch een indicatie van een toenemende economische dynamiek dat de oprichtingen fors stijgen (+ 27,3% sinds 2000), terwijl de schrappingen ongeveer status quo blijven.

BTW-plichtigen: aantal en veranderingen\* (1998-2006)



\* Linkerschaal: aantal; rechterschaal: veranderingen (schrappingen, faillissementen en oprichtingen).

**BTW-plichtigen: aantal, oprichtingen, faillissementen, schrappingen (2000, 2002-2006)**

	2000	2002	2003	2004	2005	2006
Actieve BTW-plichtigen	689.453	686.857	687.762	697.817	710.252	722.191
Waarvan natuurlijke personen	395.908	377.868	369.781	369.000	366.491	367.702
Oprichtingen van BTW-plichtigen	51.326	48.708	48.033	58.427	61.402	65.324
Waarvan natuurlijke personen	28.965	28.046	25.928	33.284	35.910	37.308
Faillissementen van ondernemingen	6.805	7.223	7.593	7.935	7.878	7.617
Waarvan natuurlijke personen	1.504	1.436	1.532	1.672	1.732	1.564
Schrappingen van BTW-plichtigen	53.394	48.625	46.676	48.137	48.402	51.264
Waarvan natuurlijke personen	38.799	34.496	32.743	32.941	33.268	35.656

**Faillissementen (2000, 2004-2008)**

	2000	2004	2005	2006	2007	2008
<b>Totaal</b>	6.805	7.935	7.878	7.617	7.678	8.475
<b>Volgens activiteit</b>						
Landbouw en visserij	87	117	121	122	134	137
Industrie, energie en winning van delfstoffen	588	587	561	505	455	488
Bouwnijverheid	868	1.029	1.067	984	1.039	1.172
Handel	2.364	2.464	2.322	2.262	2.234	2.441
Horeca	1.169	1.323	1.393	1.497	1.431	1.569
Transport en andere diensten	1.474	1.982	1.960	2.007	2.035	2.278
Niet-gedefinieerde activiteit	255	408	454	240	350	389
<b>Volgens gewest</b>						
Brussel	1.162	1.290	1.388	1.501	1.485	1.812
Vlaanderen	3.596	4.309	4.154	3.894	3.992	4.272
Wallonië	2.047	2.311	2.336	2.222	2.201	2.390
<b>Volgens juridische vorm</b>						
Zelfstandigen	1.504	1.672	1.732	1.564	1.675	1.677
N.V.	1.272	1.244	1.109	1.046	949	1.001
B.V.B.A.	3.365	4.458	4.488	4.435	4.468	5.227
C.V.	560	432	403	402	370	379
Andere	56	59	42	58	36	38



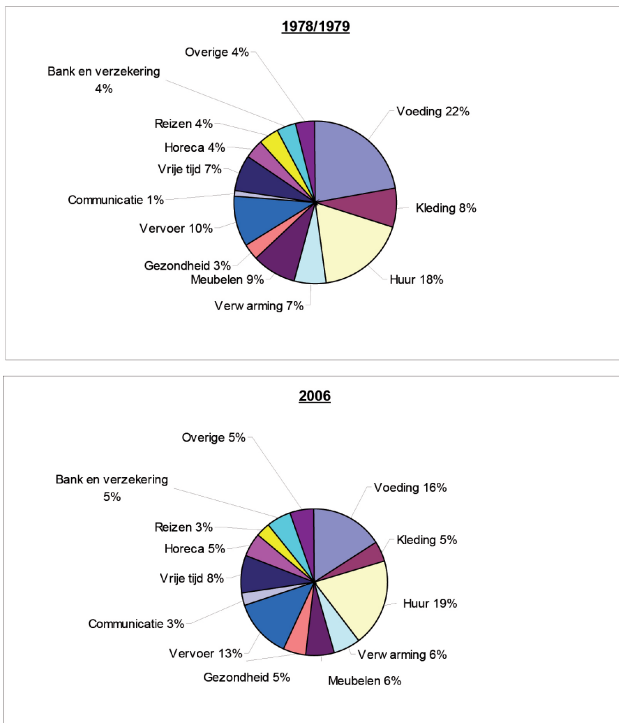
### 3.3 Budget en prijzen

Vanaf het najaar van 2007 steeg de inflatie sterk onder impuls van de gestegen prijzen voor voedingsgrondstoffen. Vervolgens verschoof het zwaartepunt naar alle energieproducten om in januari 2009 te eindigen bij elektriciteit en aardgas.

Een geleidelijke afkalmende van de inflatie wordt vanaf het voorjaar van 2009 vastgesteld, dit door het uitdovende effect op de inflatie van de sterke prijsstijgingen van de eerste jaarhelft van 2008 en de terugval van elektriciteit- en gasindexen vanaf februari - maart 2009.

De perceptie van sterk dalende koopkracht wordt gevoed omdat voeding, die dagelijks wordt aangekocht, sterk in prijs stijgt, terwijl minder frequent aangekochte producten in prijs dalen. Nochtans weerspiegelt de productenkorf nauwgezet het uitgavenpatroon van het 'gemiddelde' gezin en zijn de lonen en uitkeringen in België rechtstreeks gekoppeld aan het indexcijfer. Hoe dan ook, de dalende koopkracht was in 2008 de grootste bekommernis van de Europeanen en het gemiddelde Belgische gezin houdt de vinger momenteel meer op de knip.

Gezinsuitgaven: uitsplitsing per post (1978/1979, 2006)





## Gezinsuitgaven (1978, 2000-2006)

	1978/ 1979	2000	2001	2002	2003	2004	2005	2006
Voeding, dranken, tabak	22,2%	15,6%	15,9%	16,0%	16,6%	15,8%	15,7%	16,0%
Kleding, schoeisel	7,9%	4,9%	4,7%	4,8%	4,7%	4,7%	4,7%	4,5%
Woning en onderhoud	17,7%	20,8%	21,0%	21,0%	21,0%	21,0%	19,9%	19,1%
Verwarming, verlichting, water	6,5%	5,3%	5,5%	5,3%	4,8%	4,9%	5,3%	5,9%
Meubelen, huishoudtoestellen	8,6%	6,6%	6,1%	5,8%	5,7%	5,7%	5,7%	6,1%
Gezondheid	3,3%	4,2%	4,7%	4,6%	4,7%	4,7%	4,7%	5,0%
Vervoer	10,1%	14,0%	13,2%	13,1%	13,0%	13,4%	12,8%	13,1%
Communicatie	1,1%	2,3%	2,4%	2,6%	2,7%	2,9%	2,9%	2,9%
Cultuur en vrije tijd	7,3%	8,8%	8,8%	8,6%	8,7%	8,6%	8,7%	8,1%
Horeca	3,9%	5,0%	4,9%	5,0%	5,0%	5,1%	5,2%	5,3%
Toeristische reizen	3,9%	3,0%	3,0%	3,0%	2,9%	2,9%	3,1%	3,3%
Financiële diensten, verzekeringen	3,7%	4,7%	4,7%	4,9%	4,8%	4,7%	4,8%	5,3%
Overige	4,0%	4,8%	5,1%	5,3%	5,4%	5,6%	6,5%	5,4%

## Consumptieprijsindexen (2004=100) en inflatie (2000-2008)

2004= 100	Algemeen (CPI)	Inflatie	Voedings- middelen	Niet- voedings- middelen	Diensten	Huur	Algemeen zonder petroleum- producten	Algemeen zonder energie- producten
2000	92,6	2,6%	90,6	94,5	91,3	92,0	92,3	92,1
2001	94,9	2,5%	94,4	96,1	93,5	93,7	95,0	94,6
2002	96,4	1,7%	96,5	96,7	96,0	96,0	96,9	96,7
2003	98,0	1,6%	98,5	97,8	97,7	98,2	98,5	98,4
2004	100,0	2,1%	100,0	100,0	100,0	100,0	100,0	100,0
2005	102,8	2,8%	101,9	103,6	102,4	102,0	101,8	101,7
2006	104,6	1,8%	104,2	105,2	103,9	105,6	103,4	103,0
2007	106,5	1,8%	108,0	106,3	105,8	107,4	105,4	105,1
2008	111,3	4,5%	114,3	112,6	107,9	109,5	109,4	107,9
jan 08	107,9	3,5%	112,1	109,4	106,1	108,4	107,1	106,5
feb 08	108,7	3,6%	112,3	110,5	106,8	108,7	108,0	107,0
mrt 08	109,3	4,4%	112,8	111,8	107,2	109,0	108,4	107,2
apr 08	110,7	4,2%	114,2	112,2	106,6	109,2	108,6	107,3
mei 08	111,7	5,2%	114,9	113,7	107,1	109,3	109,0	107,7
jun 08	112,3	5,8%	114,7	114,8	107,7	109,4	109,3	107,8
jul 08	112,9	5,9%	115,5	115,0	108,7	109,5	109,8	108,3
aug 08	112,2	5,4%	114,7	113,7	108,9	109,8	109,8	108,2
sep 08	112,4	5,5%	114,7	114,3	108,5	109,9	110,1	108,3
okt 08	112,2	4,7%	115,2	113,3	109,0	110,0	110,5	108,6
nov 08	111,5	3,1%	115,0	111,8	109,1	110,2	110,6	108,7
dec 08	111,3	2,6%	115,1	110,8	109,7	110,3	111,1	109,0

### 3.4 Energie

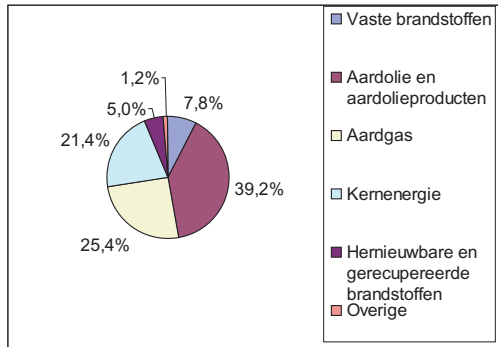
Het totale energieverbruik daalde de laatste jaren langzaam, met iets meer dan 3% over de periode 2000-2006. Tussen 2006 en 2007 was er wel een scherpere daling van bijna 3% - evenveel dus als voor de ganse periode 2000 - 2006.

Deze daling is bijna helemaal op het conto te schrijven van het huishoudelijke gebruik: de winter van 2007 was bijvoorbeeld uitermate zacht. De categorie 'huishoudens' omvat trouwens niet alleen de gezinnen, maar ook de landbouw, de handel en diensten.

Over de ganse periode 2000-2007 genomen, is het vooral de industrie die een afname kent met meer dan 11%, terwijl het vervoer ongeveer status quo blijft.

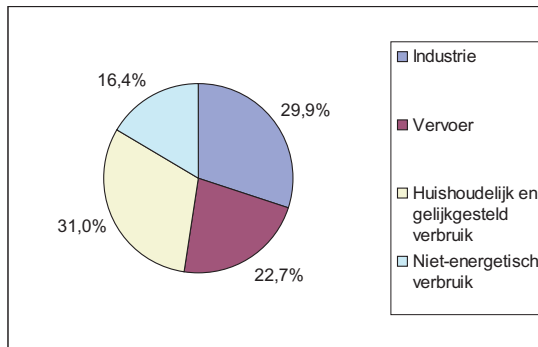
De huidige crisis zal ongetwijfeld een impact hebben op het verder beperken van ons energieverbruik.

Energieverbruik volgens de energiebron, in % van het totaal (2007)



Bron: FOD Economie, Algemene Directie Energie.

Energieverbruik per sector, in kiloton olie-equivalent (2007)



Bron: FOD Economie, Algemene Directie Energie.

**Energieverbruik per sector (2000-2002, 2005-2007)**

In Ktoe	2000	2001	2002	2005	2006	2007
<b>Totaal eindverbruik</b>	44.562	44.575	42.403	43.771	43.127	41.872
Industrie	14.111	13.835	12.907	11.751	12.765	12.526
Vervoer	9.598	9.407	9.661	9.834	9.627	9.510
Huishoudelijk en gelijkgesteld verbruik	14.373	15.017	13.561	15.101	14.145	12.988
Niet-energetisch verbruik	6.480	6.316	6.274	7.085	6.590	6.848

Bron: FOD Economie, Algemene Directie Energie.

**Energieverbruik volgens de energiebron (2000-2002, 2005-2007)**

Marktaandeel in % van het totaal	2000	2001	2002	2005	2006	2007
<b>Totaal verbruik van primaire energie</b>	60.227	59.418	57.001	59.478	59.398	58.818
Vaste brandstoffen	13,9%	13,0%	11,5%	9,6%	8,7%	7,8%
Aardolie en aardolieproducten	40,7%	41,4%	40,5%	39,1%	40,0%	39,2%
Aardgas	22,3%	22,2%	23,5%	26,0%	25,3%	25,4%
Kernenergie	20,8%	20,3%	21,6%	21,8%	20,5%	21,4%
Hernieuwbare en gerecupereerde brandstoffen	1,6%	1,7%	1,7%	2,4%	3,9%	5,0%
Overige	0,7%	1,4%	1,2%	1,0%	1,6%	1,2%

Bron: FOD Economie, Algemene Directie Energie.



## 3.5 Bouw

Sinds de tweede helft van 2002 tot de tweede helft van 2006 was er een stijgende trend bij het aantal nieuwe woningen. Deze trend was iets sterker voor het aantal nieuwe flats dan voor het aantal nieuwe ééngezinshuizen. Vanaf 2003 werden zelfs meer bouwvergunningen toegekend voor nieuwe flats dan voor nieuwe ééngezinshuizen.

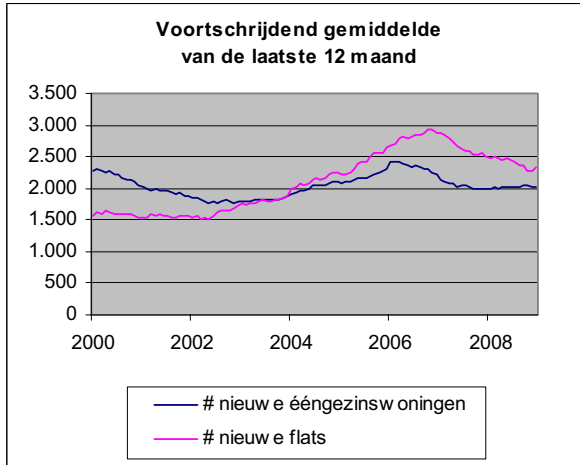
Vanaf de tweede helft van 2006 stagneert het aantal nieuwe woningen. Sedert oktober 2006 is er zelfs sprake van een negatieve trend. (grafiek 1)

Het aantal gerenoveerde woningen vertoont een gelijkaardige trend, maar iets minder uitgesproken. Er is één opvallende constante: er worden meer nieuwe woningen gebouwd dan dat er worden gerenoveerd. (grafiek 2).

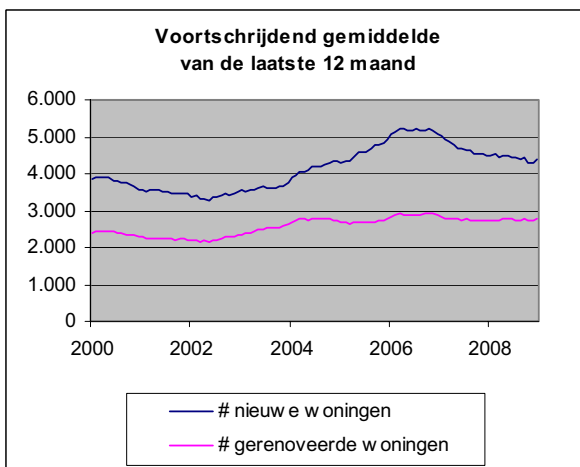
### Bouwvergunningen: aantal en gemiddelde oppervlakte (2000, 2004-2008)

	2000	2004	2005	2006	2007	2008
<b>A. Nieuwbouw</b>						
<b>Woongebouwen</b>						
Aantal woongebouwen	26.607	28.331	31.517	30.695	27.547	27.637
Aantal woningen	42.921	52.230	59.378	61.155	53.848	52.397
- Aantal ééngezinshuizen	24.444	25.144	27.776	26.596	23.854	24.257
- Aantal appartementen	18.477	27.086	31.602	34.559	29.994	28.140
Gemiddelde bewoonbare oppervlakte per woning (m <sup>2</sup> )	119	104	104	103	103	105
<b>Niet-woongebouwen</b>						
Aantal niet-woongebouwen	6.396	4.279	4.221	4.508	4.520	4.790
<b>B. Renovatie</b>						
Aantal verbouwingen van woongebouwen	25.719	27.977	28.014	28.733	27.837	28.634
Aantal verbouwingen van niet-woongebouwen	6.158	6.325	5.988	6.073	5.966	5.887

Grafiek 1: ééngezinswoningen en flats



Grafiek 2: nieuwbouw en renovatie





« De voorwaarden scheppen voor een competitieve, duurzame en evenwichtige werking van de goederen- en dienstenmarkt in België »



## STATISTISCH OVERZICHT VAN BELGIË

De Algemene Directie Statistiek en Economische Informatie van de Federale Overheidsdienst Economie heeft als opdracht het **verzamenen**, **verwerken** en **verspreiden** van **relevante**, **betrouwbare** en **geduide** statistische en economische informatie, dankzij een modern en performant statistisch apparaat.

### Bezoek onze websites

[www.statbel.fgov.be](http://www.statbel.fgov.be)

[www.economie.fgov.be](http://www.economie.fgov.be)

### FOD Economie, K.M.O., Middenstand en Energie Algemene Directie Statistiek en Economische Informatie

Communicatieverantwoordelijke Freddy Verkruyssen

[freddy.verkruyssen@economie.fgov.be](mailto:freddy.verkruyssen@economie.fgov.be)

Leuvenseweg 44, B-1000 Brussel

E-mail: [info.stat@economie.fgov.be](mailto:info.stat@economie.fgov.be)

ONDERNEMINGSNUMMER: 0314.595.348

VERANTWOORDELIJKE UITGEVER: ANNIE VERSONNEN, LEUVENSEWEG 44, 1000 BRUSSEL

PUBLICATIECODE 5000.01N/2008

EERSTE UITGAVE