

APERÇU  
STATISTIQUE DE  
LA BELGIQUE



Chiffres clés  
2011



## Chers lecteurs,

La mission première de la Direction générale Statistique et Information économique du SPF Économie est de répondre aux besoins d'informations non seulement des autorités publiques, mais aussi des entreprises et des citoyens, en leur fournissant des données constamment actualisées sur la situation du pays.

Pour chacun de ces groupes-cibles, disposer de chiffres pertinents est essentiel pour pouvoir mener un débat constructif et étayé et lancer des actions à la fois ciblées et efficaces. Par ailleurs, les étudiants, les chercheurs et tous ceux qu'une vue globale et détaillée du pays intéresse ont eux aussi besoin de chiffres et de statistiques.

La brochure que vous tenez en mains donne un bref aperçu des données disponibles. De même, la Belgique s'y voit située dans une perspective européenne.

L'information que nous fournissons ici couvre de nombreux domaines différents: le climat, la population, l'emploi, l'économie, les finances, l'agriculture, l'industrie, le transport, les services, l'immobilier,... . Cette énumération démontre à elle seule à quel point l'éventail de statistiques proposées est étendu. Sachez cependant aussi que pour chacune d'entre elles nous pouvons vous présenter bien plus de chiffres que ce que renferme cette brochure. Vous trouverez sur notre site Internet, [www.statbel.fgov.be](http://www.statbel.fgov.be), un vaste choix de données ainsi que toutes nos publications dans un format téléchargeable. Au cas où vous désiriez obtenir davantage d'informations, le site mentionne aussi des points de contact.

Vous pouvez aussi consulter, en ligne, **be.STAT**, notre nouvelle application dynamique qui vous permet d'effectuer des recherches directement dans notre datawarehouse.

Nous vous souhaitons une passionnante découverte de notre pays au gré des chiffres!

Annie Versonnen  
Directeur général ad interim  
Direction générale Statistique et Information économique

## Statistique et Information économique

La Direction générale Statistique et Information économique fait partie du Service Public Fédéral Économie. Au travers d'une multitude de canaux et de produits, nous donnons une image chiffrée de la réalité belge.

Vous trouverez une sélection de nos données, ainsi que toutes nos publications sous forme téléchargeable, sur notre site Internet:

[www.statbel.fgov.be](http://www.statbel.fgov.be).

Sauf mention contraire en bas du tableau ou du graphique, les données ont été récoltées et calculées par la Direction générale Statistique et Information économique du SPF Économie. Les comparaisons internationales viennent d' Eurostat.  
Il est permis de citer tout ou partie de l'ouvrage, moyennant indication claire et précise de la source.

# Table des matières

---

<b>1. Population</b> .....	4
A   Population totale .....	4
B   Classes d'âges et espérance de vie .....	6
C   Accroissement de la population .....	8
D   Migrations et population étrangère .....	9
<b>2. Territoire et environnement</b> .....	12
A   Superficie et utilisation du sol .....	12
B   Agriculture .....	14
C   Climat et qualité de l'air .....	16
D   Déchets .....	18
<b>3. Economie</b> .....	19
A   Produit intérieur brut et croissance économique .....	19
B   Productivité et investissements .....	23
C   Prix .....	26
D   Faillites et démographie des entreprises .....	29
<b>4. Immobilier</b> .....	31
<b>5. Mobilité et transport</b> .....	34
A   Véhicules .....	34
B   Transport de marchandises .....	39
C   Accidents de la route .....	42
<b>6. Société</b> .....	44
A   Taux d'emploi .....	44
B   Taux de chômage .....	46
C   Autres aspects du marché du travail .....	48
D   Revenus et risque de pauvreté .....	54
E   Education .....	58

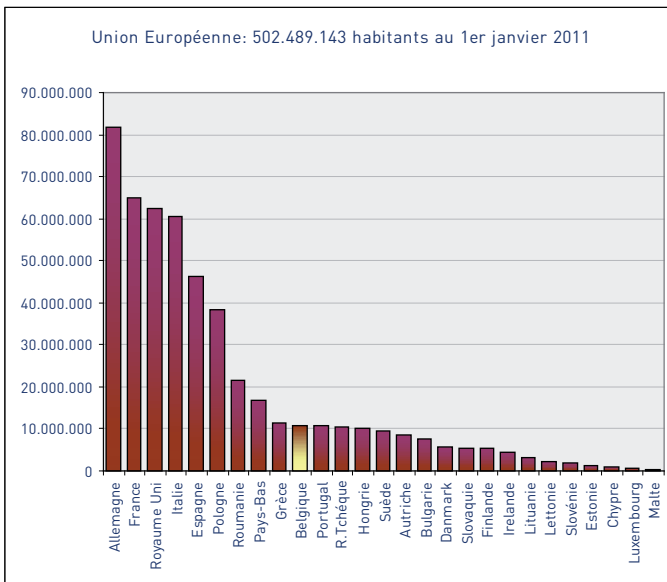


# 1 | Population

## A | Population totale

La Belgique est composée de trois Régions. Au nord du pays, la Région flamande est la plus peuplée et représente 58% de la population. Elle est suivie par la Région wallonne (au sud) habitée par 32% de la population et par la Région de Bruxelles-Capitale au centre, qui en capitalise quant à elle 10%.

Entre le 1er janvier 2000 et le 1er janvier 2010, la population belge a augmenté de 5,9% soit 600.820 personnes. La Région de Bruxelles-Capitale a vu sa population croître de 13,6%, la Flandre de 5,2% et la Wallonie de 4,8%. Le pays compte 4.442.512 personnes mariées, 4.787.041 célibataires, 899.425 divorcés et 710.927 veufs. La Belgique est le dixième pays le plus peuplé de l'Union européenne et les Belges représentent 1/46ème de la population européenne. Si le pays est loin des puissances démographiques que sont l'Allemagne, la France, le Royaume-Uni et l'Italie, son poids démographique n'est pas à négliger.



Résultats provisoires

### Population totale de la Belgique, ses Régions et provinces au 1er janvier

Entité	1/01/1990	1/01/1995	1/01/2000	1/01/2005	1/01/2010
<b>Belgique</b>	9.947.782	10.130.574	10.239.085	10.445.852	10.839.905
<b>Région de Bruxelles-Capitale</b>	964.385	951.580	959.318	1.006.749	1.089.538
<b>Région flamande</b>	5.739.736	5.866.106	5.940.251	6.043.161	6.251.983
<b>Région wallonne</b>	3.243.661	3.312.888	3.339.516	3.395.942	3.498.384
dont Communauté germanophone	67.007	68.961	70.831	72.512	75.222
Province d'Anvers	1.597.310	1.628.710	1.643.972	1.676.858	1.744.862
Province du Brabant	2.243.026				
Province du Brabant flamand		995.266	1.014.704	1.037.786	1.076.924
Province du Brabant wallon		336.505	349.884	363.776	379.515
Province de Flandre occidentale	1.102.501	1.121.135	1.128.774	1.138.503	1.159.366
Province de Flandre orientale	1.331.608	1.349.382	1.361.623	1.380.072	1.432.326
Province du Hainaut	1.278.039	1.286.649	1.279.467	1.286.275	1.309.880
Province de Liège	998.213	1.015.007	1.019.442	1.034.024	1.067.685
Province du Limbourg	745.034	771.613	791.178	809.942	838.505
Province du Luxembourg	230.827	240.281	246.820	256.004	269.023
Province de Namur	421.224	434.446	443.903	455.863	472.281

### Population par sexe et par groupe d'âges

	1/01/2001	1/01/2005	1/01/2008	1/01/2009	1/01/2010
<b>Total</b>	10.263.414	10.445.852	10.666.866	10.753.080	10.839.905
0-17 ans	2.161.504	2.169.933	2.194.507	2.205.613	2.214.156
18-64 ans	6.372.175	6.476.419	6.652.633	6.710.689	6.765.590
65 ans et plus	1.729.735	1.799.500	1.819.726	1.836.778	1.860.159
<b>Hommes</b>	5.018.019	5.111.325	5.224.309	5.268.651	5.312.221
0-17 ans	1.105.515	1.109.330	1.121.457	1.127.279	1.131.667
18-64 ans	3.205.366	3.255.748	3.341.918	3.370.292	3.396.339
65 ans et plus	707.138	746.247	760.934	771.080	784.215
<b>Femmes</b>	5.245.395	5.334.527	5.442.557	5.484.429	5.527.684
0-17 ans	1.055.989	1.060.603	1.073.050	1.078.334	1.082.489
18-64 ans	3.166.809	3.220.671	3.310.715	3.340.397	3.369.251
65 ans et plus	1.022.597	1.053.253	1.058.792	1.065.698	1.075.944

## B | Classes d'âges et espérance de vie

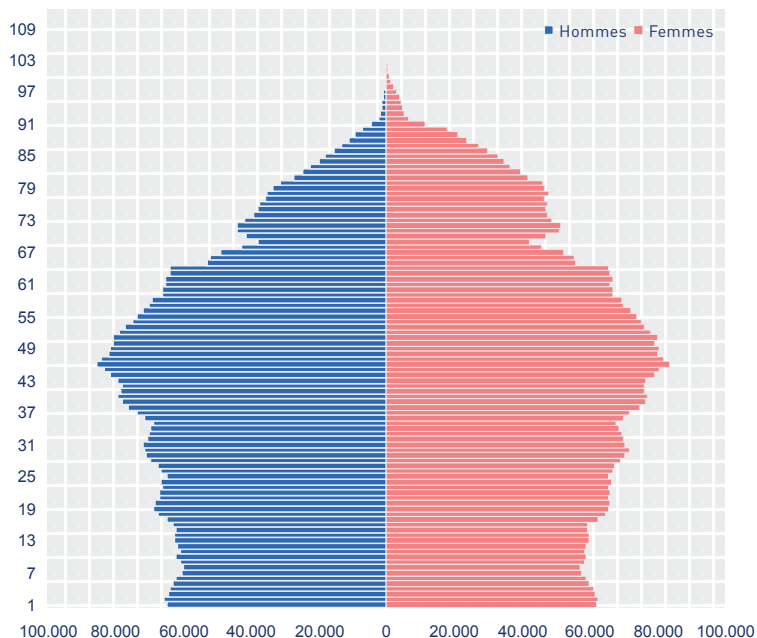
En Belgique, la population des différentes classes d'âges continue d'augmenter. Cependant, la part des personnes âgées a tendance à augmenter plus rapidement que celle des autres catégories d'âges. En effet, la pyramide des âges nationale nous montre que nous sommes à l'aube d'une vague de vieillissement. Cette situation est néanmoins identique dans la plupart des pays européens et la part des personnes âgées de plus de 65 ans est comparable à la moyenne européenne.

On remarquera également que dans le pays, l'espérance de vie est légèrement supérieure à la moyenne européenne et ce tant pour les hommes que pour les femmes.

Proportion de la population âgée de 65 ans et plus en 2010	
	2010
Union européenne	17,4
<b>Belgique</b>	17,2
Allemagne	20,7
France	16,6
Luxembourg	14,0
Pays-Bas	15,3
Royaume-Uni	16,4

Proportion de la population âgée de 0 à 19 ans en 2010	
	2010
Union européenne	21,4
<b>Belgique</b>	22,9
Allemagne	18,8
France	24,7
Luxembourg	23,7
Pays-Bas	23,7
Royaume-Uni	23,8

Pyramide des âges de la Belgique au 1er janvier 2010



Espérance de vie à la naissance (en années) 2009

Entité	Hommes	Femmes	Total
Union européenne *	76,8	82,8	79,8
Belgique	77,3	82,8	80,1
Allemagne	77,8	82,8	80,3
France	78,0	85,0	81,6
Luxembourg	78,1	83,3	80,8
Pays-Bas	78,7	82,9	80,9
Royaume-Uni	78,3	82,5	80,4

\* estimation DGSIE, par prolongation de la tendance linéaire observée au cours des 7 dernières années

## C | Croissance de la population

Au sein de l'Union européenne, la Belgique a un taux d'accroissement de la population particulièrement dynamique. Avec un taux de 8 pour mille en 2009, elle se classe en troisième position. Avec 86.825 personnes supplémentaires en 2009, cette croissance est stable en comparaison avec 2008. Cet accroissement de la population est le plus important depuis 1965. Le pays se classe également parmi les premiers en matière de natalité. Avec 127.297 naissances et 104.509 décès en 2009, l'accroissement naturel de la population est largement positif avec 22.788 unités.

Taux brut de natalité pour 1.000 habitants	
Entité	2008
Union européenne	10,9
<b>Belgique</b>	<b>12</b>
Allemagne	8,3 (p)
France	12,9
Luxembourg	11,5
Pays-Bas	11,2
Royaume-Uni	12,9

Taux brut de mortalité pour 1.000 habitants	
Entité	2008
Union européenne	9,7
<b>Belgique</b>	<b>9,8</b>
Allemagne	10,3 (p)
France	8,5
Luxembourg	7,4
Pays-Bas	8,2
Royaume-Uni	9,4

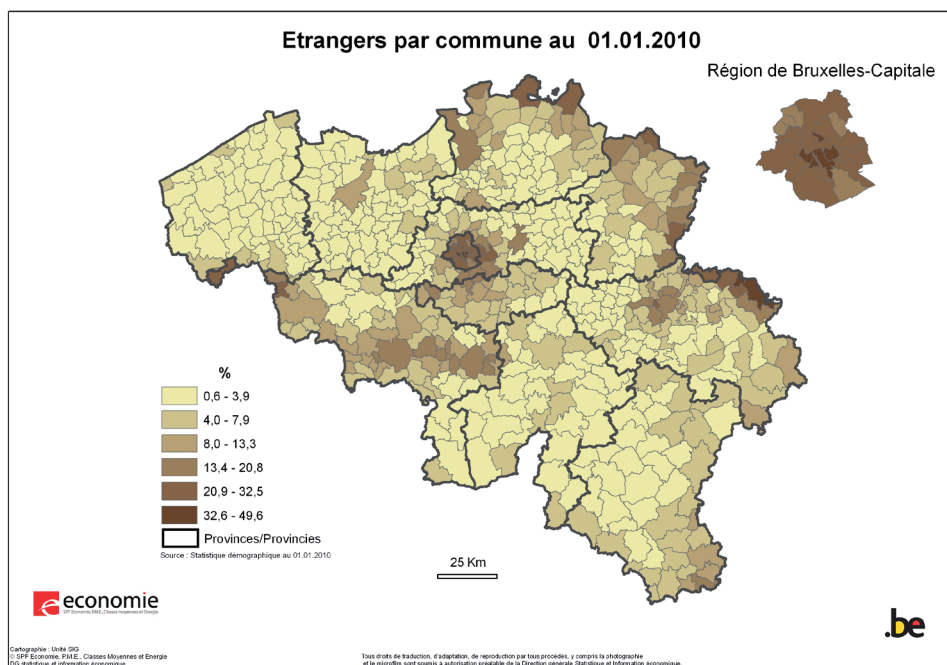
  

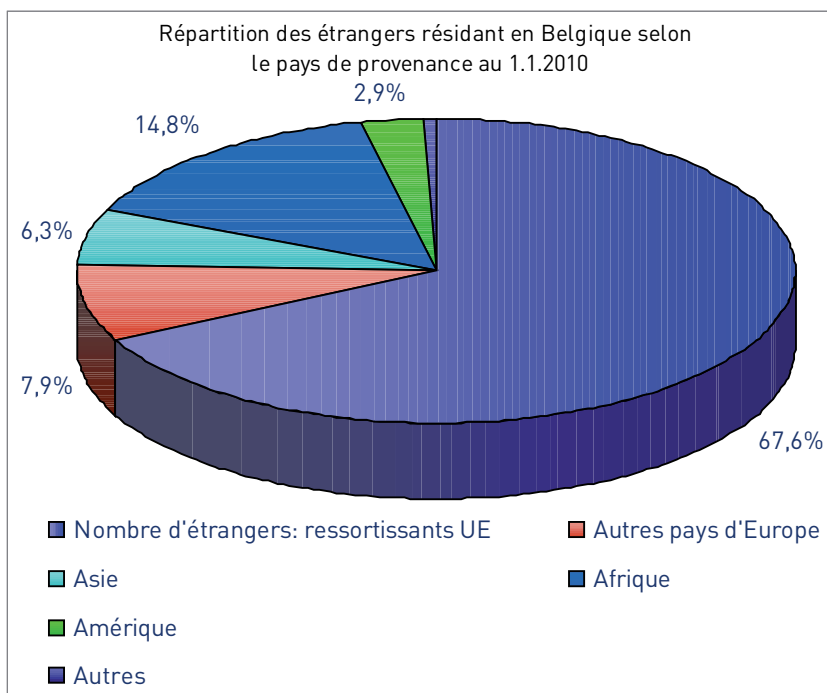
Taux d'accroissement total pour 1.000 habitants	
Entité	2008
Union européenne	4,0
<b>Belgique</b>	<b>8,0</b>
Allemagne	-2,6 (p)
France	5,6
Luxembourg	19,9
Pays-Bas	4,9
Royaume-Uni	6,6

(p) = valeur provisoire

## D | Migrations et population étrangère

Au 1er janvier 2010, 1.057.666 personnes n'ayant pas la nationalité belge sont inscrites dans le Registre national de notre pays. Le cap du million d'étrangers résidant en Belgique a été franchi fin 2008. Le Royaume figure parmi les pays européens comptant le plus de résidents de nationalité étrangère. Fait remarquable, on notera que près de 68 % (soit plus des 2/3) de ces personnes sont des ressortissants de l'Union européenne. En outre, le flux migratoire est assez soutenu dans le pays puisque la Belgique est classée troisième en termes de solde migratoire en 2009. Cette même année, en chiffres absolus, cela nous donne un solde migratoire positif de 64.037 unités.





### Principale nationalité d'origine des personnes ayant obtenu la nationalité belge en 2009

Maroc	6.919
Turquie	2.763
Italie	1.700
Russie	1.647
Rép. Dém. du Congo	1.548
France	792
Algérie	739
Anciennement Serbie et Monténégro	697
Pologne	640
Pakistan	628
Pays-Bas	608
Inde	458
Rwanda	416
Ghana	416
Cameroun	401
Tunisie	374
Roumanie	362
Afghanistan	356
Philippines	337
Chine	335
Autres	680
Pays hors UE-27 et hors pays déclarant	26.567
Union européenne (27 pays)	5.520
Total	32.767



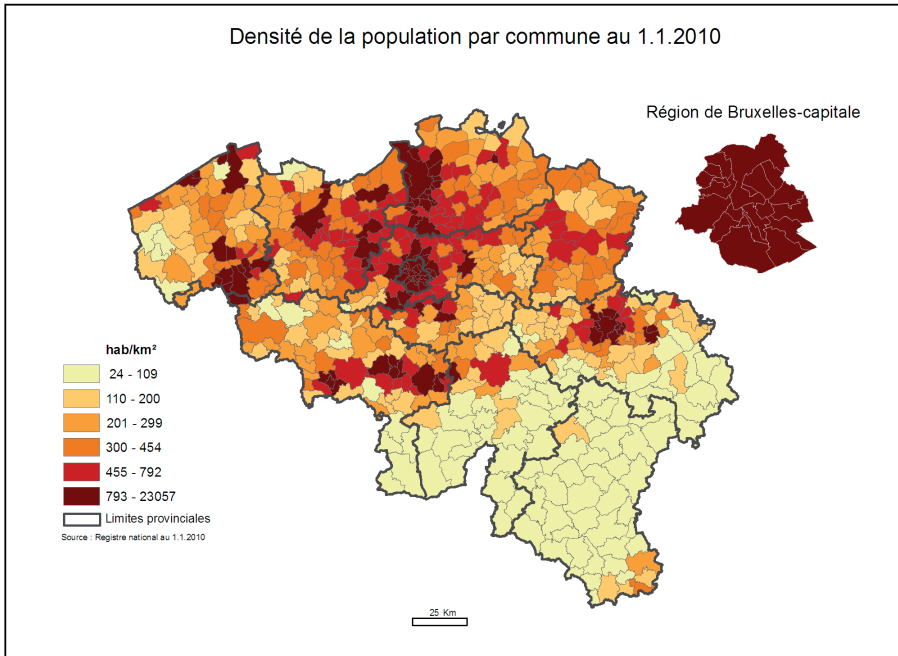


# 2 | Territoire et environnement

## A | Superficie et utilisation du sol

La Belgique couvre 30.528 km<sup>2</sup> de superficie terrestre auxquels s'ajoutent également 3.462 km<sup>2</sup> de surface maritime en Mer du Nord. La Wallonie couvre 55,2% de cette superficie globale, soit un peu plus que la Flandre avec 44,3%. Cependant, la densité de population est bien plus élevée en Flandre qu'en Wallonie, plus du double en fait. Les Ardennes surtout sont relativement peu peuplées.

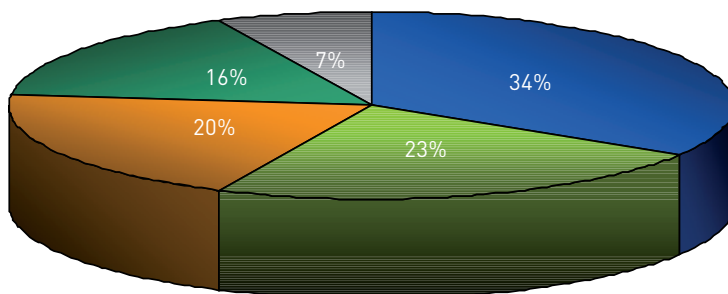
Les terres agricoles représentent la majeure partie de cette superficie terrestre, viennent ensuite les forêts et enfin seulement les terrains bâtis; mais la différence entre ces deux dernières catégories est devenue extrêmement petite. La superficie bâtie croît d'année en année, essentiellement au détriment des terres agricoles. Les forêts et les autres zones naturelles restent relativement stables.



Superficie et densité de population par km<sup>2</sup>: la Belgique et les régions

	Superficie	1963	1970	1980	1990	2000	2008	2009	2010
<b>Belgique</b>	30.528	305,6	316,4	322,8	325,9	335,4	349,4	352,2	355,1
Région flamande	13.522	381,6	399,6	415,5	424,5	439,3	455,7	459,2	462,3
Région wallonne	16.844	185,6	189	191,6	192,6	198,3	205,2	206,3	207,7
Communauté Germanophone	854	68,8	72,3	75,7	78,5	82,9	86,9	86,9	88,1
Région de Bruxelles-Capitale	162	6.423	6.624	6.227	5.953	5.922	6.497	6.621	6.751

Utilisation du sol en Belgique (2009)

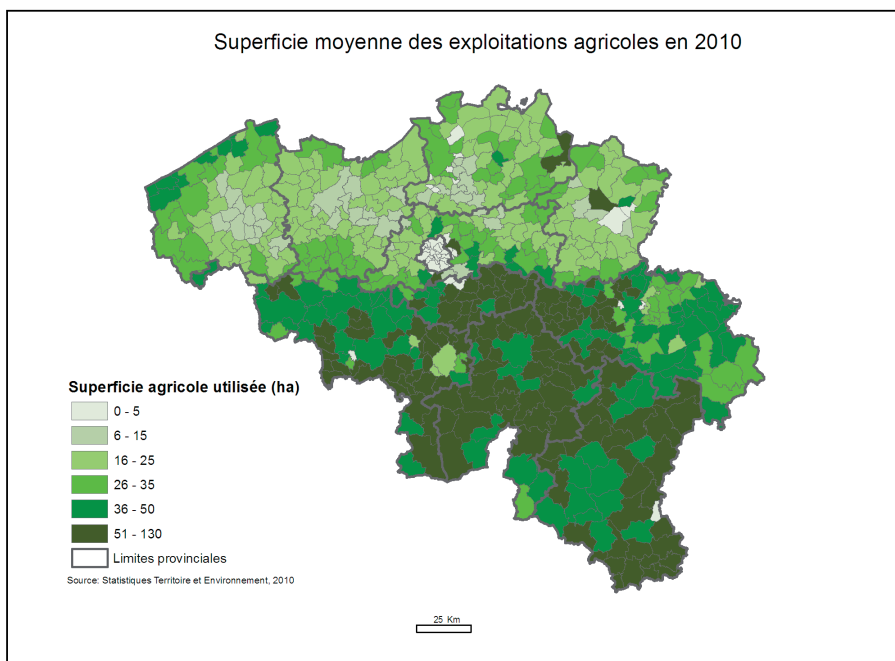


■ Surface agricole      ■ Forêts  
■ Terrains bâtis      ■ Prairies permanentes  
■ Autres



## B | Agriculture

Le nombre d'exploitations agricoles et horticoles en Belgique diminue d'année en année. En 2010, il en subsistait 42.854, soit 1.527 de moins qu'en 2009. En revanche, la superficie totale de l'ensemble des exploitations recule beaucoup moins vite. Les exploitations ne cessent donc de s'agrandir.



Agriculture et horticulture			
Moyens de production	2009	2010	2009/2010
Nombre d'exploitations	44.381	42.854	-3,4%
Main-d'oeuvre	83.865	80.944	-3,5%
Temps plein	44.527	42.917	-3,6%
Superficie agricole utilisée (en ha)	1.365.155	1.358.019	-0,5%
<b>Animaux (X 1000)</b>			
Bovins	2.600	2.593	-0,3%
Vaches laitières	525	521	-0,7%
Porcins	6.321	6.430	+1,7%
Ovins	126	120	-4,6%
Caprins	32	32	+1,1%
Equidés	37	37	+1,5%
Volailles	33.240	34.375	+3,4%
Poules,...	11.828	11.595	-2,0%
Poulets de chair	20.659	21.899	+6,0%
<b>Cultures (en ha)</b>			
Céréales pour le grain	344.992	339.102	-1,7%
Froment d'hiver	198.243	206.282	+4,1%
Orge d'hiver	48.200	40.512	-15,9%
Maïs cultivé pour la graine	66.670	62.531	-6,2%
Cultures industrielles	96.351	92.491	-4,0%
Betteraves sucrières	62.740	59.303	-5,5%
Lin	11.277	11.048	-2,0%
Colza	9.662	11.279	+16,7%
Pommes de terre	73.723	81.760	+10,9%
Fourrages des terres arables	271.557	267.409	-1,5%
Maïs fourager	180.251	176.313	-2,2%
Légumes en plein air	40.320	40.941	+1,5%
Jachères	10.089	9.592	-4,9%
Cultures permanentes	21.629	21.674	+0,2%
Sup. toujours couverte d'herbe	501.573	499.687	-0,4%
Cultures sous serres	2.126	2.140	+0,6%

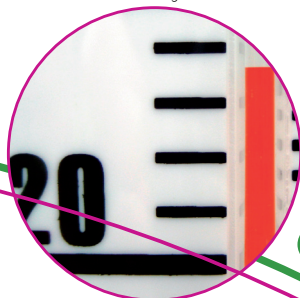
## C | Climat et qualité de l'air

Au cours de la première décennie du 21<sup>ème</sup> siècle, les températures minimales et maximales ont presque chaque année dépassé les valeurs « normales » ; seule l'année 2010 a fait exception.

Jusqu'en 2008, le nombre de jours d'hivers a été inférieur aux valeurs normales ; en 2009, les valeurs étaient légèrement supérieures à la norme tandis que 2010 a connu un véritable pic avec 27 jours d'hiver. La première décennie s'est aussi caractérisée par plus de journées estivales, voire même tropicales, que la moyenne, mais avec toutefois de fortes fluctuations d'une année à l'autre.

Problématique de l'ozone													
Moyens de production	1	1	2	2	2	2	2	2	2	2	2	2	2
	9	9	0	0	0	0	0	0	0	0	0	0	0
	8	9	0	0	0	0	0	0	0	0	0	0	1
	0	0	0	1	2	3	4	5	6	7	8	9	0
Nombre de jours d'ozone (dépassement du seuil UE d'information de la population)	4	33	6	15	3	22	11	12	17	2	4	5	10
Nombre de jours d'alerte de la population	1	10	0	1	1	7	0	1	2	0	1	0	3
Nombre de jours avec effet sur la santé	7	63	24	42	30	83	40	37	51	29	28	23	26

Source : Cellule Interrégionale de l'Environnement



Bilan climatologique annuel												
	Valeur normale	2000	2001	2002	2003	2004	2005	2006	2007	2008	2009	2010
Durée de l'ensoleillement (en heures)	1.554	1.392	1.455	1.480	1.987	1.537	1.563	1.559	1.472	1.449	1.705	1.556
Température moyenne réelle (0-24h)	9,7°C	11,2°C	10,7°C	11,2°C	11,1°C	10,7°C	11,0°C	11,4°C	11,5°C	10,9°C	11,0°C	9,7°C
Température maximale moyenne	13,8°C	14,5°C	14,2°C	14,7°C	15,1°C	14,3°C	14,8°C	15,3°C	15,3°C	14,6°C	15,0°C	13,4°C
Température minimale moyenne	6,7°C	7,7°C	7,1°C	7,7°C	7,0°C	7,1°C	7,5°C	7,7°C	7,8°C	7,2°C	7,1°C	5,9°C
Total des précipitations (en mm)	805	852	1.089	1.078	671	914	751	835	880	862	764	914
Nombre de jours de précipitations (pluie >= 0,1 mm)	207	224	201	196	157	198	200	180	204	209	190	201
Nombre de jours de gel (min < 0°C)	47	29	52	26	51	48	47	60	27	37	47	74
Nombre de jours d'hiver (max < 0°C)	8	1	3	4	7	3	7	2	1	0	9	27
Nombre de jours d'été (max >= 25°C)	25	20	30	14	43	24	36	45	23	25	36	31
Nombre de jours de forte chaleur (max >= 30°C)	3	2	5	4	9	1	6	11	2	1	4	7

Source : Institut Royal Météorologique de Belgique. Relevés effectués à Uccle.

## D | Déchets

Les déchets municipaux sont les déchets récoltés par les services communaux de collecte, les parcs à conteneurs, les balayeurs,... à l'exclusion des matériaux de construction. La quantité de déchets continue de croître légèrement chaque année mais le taux de recyclage augmente lui aussi très fort tandis que le volume de déchets mis en décharge a, quant à lui, nettement baissé. La quantité de déchets incinérés reste plus ou moins stable.

Collecte sélective, élimination et recyclage							
en 1.000 tonnes	1995	2000	2005	2006	2007	2008	2009
Production	4.613	4.874	5.024	5.093	5.256	5.242	5.277
Mise en décharge	2.004	749	354	257	265	264	268
Total incinération	1.637	1.580	1.757	1.707	1.749	1.833	1.811
dont avec récupération d'énergie	701	1.459	1.675	1.707	1.734	1.820	1.797
dont sans récupération d'énergie	935	121	82	0	16	13	13
Recyclage	513	1.265	1.537	1.593	1.697	1.760	1.887
Compost et fermentation	363	1.091	1.165	1.183	1.237	1.202	1.261
en habitant: kg/habitant	1995	2000	2005	2006	2007	2008	2009
Production	455	476	481	484	497	491	495
Mise en décharge	198	73	34	24	25	25	25
Total incinération	162	154	168	162	165	172	170
dont avec récupération d'énergie	69	143	160	162	164	171	168
dont sans récupération d'énergie	92	12	8	0	1	1	1
Recyclage	51	124	147	152	160	165	177
Compost et fermentation	36	107	111	113	117	113	118



# 3 | Economie

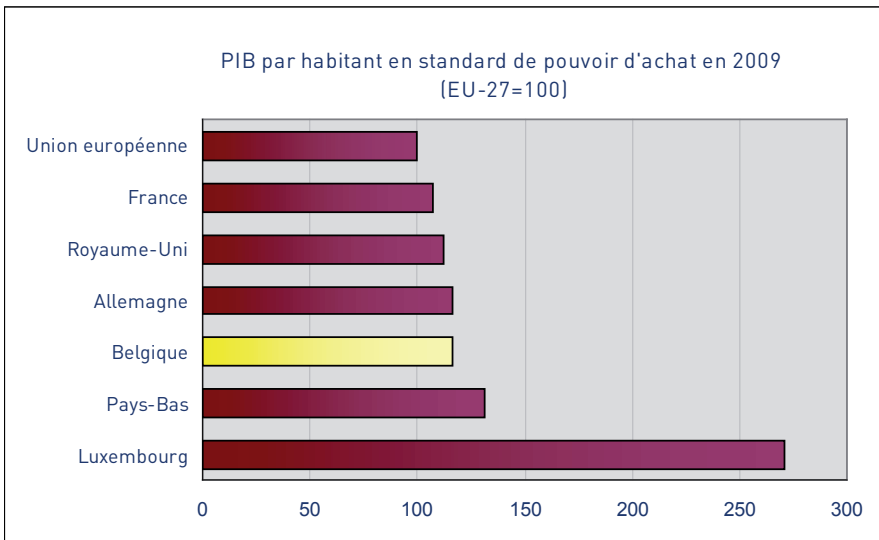
## A | Produit intérieur brut et croissance économique

Le calcul du PIB par habitant en standard de pouvoir d'achat permet de comparer le niveau du produit intérieur brut entre les différents états membres. En 2010, la Belgique se situait au même niveau que son pays voisin, l'Allemagne.

La Belgique a connu un redressement économique prudent en 2010 ainsi qu'une hausse du PIB supérieure à la moyenne de l'Union européenne mais moins prononcée que celle de pays voisins comme le Luxembourg et l'Allemagne.

L'économie belge est un acteur important au niveau européen. Bien que dixième par sa population et ne représentant que 1/46<sup>ième</sup> des citoyens européens, le pays en est la septième économie et son PIB aux prix du marché à prix courants constitue 1/35<sup>ième</sup> de celui de l'Union européenne.

De nos jours, l'économie belge est une économie de services. Le poids du secteur tertiaire (services) ne cesse de croître et s'élevait en 2010 à près de 70% du PIB généré en Belgique. Les secteurs primaire (agriculture) et secondaire (industrie manufacturière et construction) sont en perte de vitesse. Cette tendance s'observe également dans la plupart des autres pays européens.





PIB par habitant en standard de pouvoir d'achat (EU-27=100)						
	1995	2000	2005 (b)	2008	2009	2010
Union européenne	100	100	100 (b)	100	100	100
<b>Belgique</b>	<b>129 (b)</b>	<b>126</b>	<b>120 (b)</b>	<b>115</b>	<b>116</b>	<b>118</b>
Allemagne	129	118	117 (b)	116	116	118
France	116	115	110 (b)	106	107	107
Luxembourg	223	245	254 (b)	279	271	283
Pays-Bas	123	134	131 (b)	134	131	134
Royaume-Uni	113	119	122 (b)	115	112	114

(b): rupture de série

**Note explicative :** L'indice de volume du PIB par habitant en standard de pouvoir d'achat (SPA) est exprimé par rapport à la moyenne de l'Union européenne (EU-27) fixée à 100. Si l'indice d'un pays est supérieur à 100, le niveau du PIB par tête pour ce pays est supérieur à la moyenne de l'Union européenne et vice versa. Les chiffres de base sont exprimés en SPA, c'est-à-dire dans une monnaie commune qui élimine les différences de niveaux de prix entre les pays, permettant des comparaisons significatives du PIB en volume entre les pays.

Taux de croissance du PIB en volume - variation en % par rapport à l'année précédente									
	1990	1995	2000	2005	2008	2009	2010	2011 (f)	2012 (f)
Union européenne	:	:	3,9	2	0,5	-4,2	1,8	1,8 (f)	1,9 (f)
<b>Belgique</b>	<b>3,1</b>	<b>22,8(b)</b>	<b>3,7</b>	<b>1,7</b>	<b>1</b>	<b>-2,8</b>	<b>2,2</b>	<b>2,4 (f)</b>	<b>2,2 (f)</b>
Allemagne	:	1,9	3,2	0,8	1	-4,7	3,6	2,6 (f)	1,9 (f)
France	2,6	2	3,7	1,8	-0,1	-2,7	1,5	1,8 (f)	2 (f)
Luxembourg	:	:	8,4	5,4	1,4	-3,6	3,5	3,4 (f)	3,8 (f)
Pays-Bas	4,2	3,1	3,9	2	1,9	-3,9	1,8	1,9 (f)	1,7 (f)
Royaume-Uni	0,8	3,1	3,9	2,2	-0,1	-4,9	1,3	1,7 (f)	2,1 (f)
Etats-Unis	1,9	2,5	4,1	3,1	0	-2,6	2,9	2,6 (f)	2,7 (f)
Japon	5,6	1,9	2,9	1,9	-1,2	-6,3	3,9	0,5 (f)	1,6 (f)

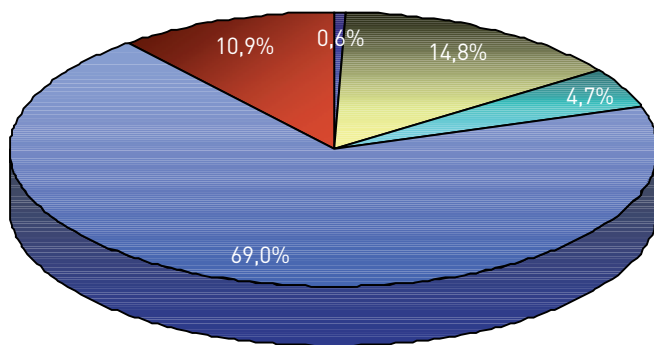
(f): prévisions - (b): rupture de série - (-) non disponible

**Note explicative :** Le calcul du taux de croissance annuel du PIB en volume est destiné à permettre les comparaisons des dynamiques du développement économique à la fois à travers le temps et entre des économies de différentes tailles. Pour le calcul du taux de croissance du PIB en volume, le PIB à prix constants est évalué avec les prix de l'année précédente et les changements du volume ainsi calculés sont imputés au niveau d'une année de référence. C'est ce qu'on appelle une série chaînée liée. Par conséquent, les mouvements de prix ne contribuent pas à augmenter le taux de croissance.

## Produit intérieur brut aux prix du marché (à prix courants - en millions d'euros)

	2000	2006	2007	2008	2009	2010
<b>Union européenne</b>	9.207.404,4	11.692.099,2	12.390.035,2	12.479.034,9	11.770.132,7	12.266.395,6
<b>Belgique</b>	252.216,0	318.150,0	335.085,0	345.006,0	339.162,0	352.941,0
<b>Allemagne</b>	2.062.500,0	2.326.500,0	2.432.400,0	2.481.200,0	2.397.100,0	2.498.800,0
<b>France</b>	1.439.603,4	1.798.115,3	1.886.792,1	1.933.195,0	1.889.231,0	1.932.801,5
<b>Luxembourg</b>	22.000,6	33.920,2	37.490,5	39.644,0	38.072,9	41.597,2
<b>Pays-Bas</b>	417.960,0	540.216,0	571.773,0	596.226,0	571.979,0	591.477,0
<b>Royaume-Uni</b>	1.602.239,6	1.948.517,7	2.052.846,5	1.815.416,7	1.565.749,7	1.694.499,4
<b>Etats-Unis</b>	10.774.686,0	10.671.312,5	10.260.342,9	9.769.581,2	10.122.598,2	11.058.471,5
<b>Japon</b>	5.056.699,5	3.474.625,4	3.197.025,7	3.308.478,8	3.613.140,2	4.122.687,6

## Ventilation du produit intérieur brut 2010



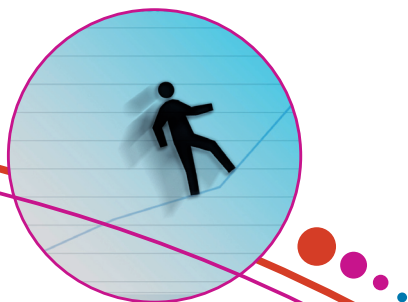
- Agriculture, chasse, sylviculture et pêche
- Industrie
- Construction
- Services
- Autres composantes

## Produit intérieur brut (2005-2010 au 31/12)

Valeur ajoutée brute par branche d'activité, estimations aux prix du marché  
(à prix courants - en millions d'euros, données brutes )

	2005	2006	2007	2008	2009	2010	Croissance 2010/2005	Croissance 2010/2009
<b>Agriculture, chasse, sylvicul- ture et pêche</b>	2.239	2.561	2.638	2.074	2.047	2.205	-1,5%	7,7%
<b>Industrie</b>	51.941	53.699	55.271	54.624	49.510	52.063	0,2%	5,2%
<b>Construction</b>	13.027	14.421	15.626	16.916	16.358	16.757	28,6%	2,4%
<b>Services :</b>	202.633	212.603	224.919	234.724	235.451	243.478	20,2%	3,4%
Commerce, transports et communication	62.548	64.720	68.345	70.109	65.784	68.540	9,6%	4,2%
Activités financières, immobilières, de location et de services aux entreprises	76.719	81.754	87.352	90.938	92.666	95.299	24,2%	2,8%
Administration publique et éducation	37.359	38.929	40.473	42.859	44.407	45.408	21,5%	2,3%
Autres services	26.007	27.200	28.749	30.818	32.594	34.231	31,6%	5,0%
Autres composantes	33.006	34.868	36.632	36.669	35.796	38.438	16,5%	7,4%
<b>Produit intérieur brut aux prix du marché</b>	<b>302.845</b>	<b>318.150</b>	<b>335.085</b>	<b>345.006</b>	<b>339.162</b>	<b>352.941</b>	<b>16,5%</b>	<b>4,1%</b>

Source: Institut des comptes nationaux



## B | Productivité et investissements

Le travailleur belge est particulièrement productif ! En effet, la productivité belge de la main-d'œuvre par personne occupée est supérieure à celle des pays voisins, à l'exception du Luxembourg. La Belgique tire également son épingle du jeu en ce qui concerne les investissements. Là aussi, le pays se positionne au-dessus de la moyenne européenne. Quant aux dépenses en recherche et développement (R&D), elles sont proches de la moyenne européenne.

Productivité de la main-d'œuvre par personne occupée PIB en SPA par personne occupée par rapport à EU-27 (EU-27=100)					
	1995	2000	2005	2008	2009
Union européenne	100	100	100 (b)	100	100
<b>Belgique</b>	<b>139,8 (b)</b>	<b>136,5</b>	<b>129,7 (b)</b>	<b>125,5</b>	<b>125,5</b>
Allemagne	116,1	108	109,2 (b)	107,2	105,1
France	126	124,9	121,5 (b)	119,1	119,8
Luxembourg	175,4	175,9	169,3 (b)	177,7	170,5
Pays-Bas	110,6	114,4	113,9 (b)	114,3	111,2
Royaume-Uni	105,3	110,7	112,3 (b)	108,6	106,6
Etats-Unis	138,3	141,7	144 (b)	136,8	140,6 (f)
Japon	100,9 (e)	98,7	99,4 (b)	94,5	92 (f)

(b): rupture de série (e): valeur estimée (f): prévisions

**Note explicative :** Le PIB par emploi, exprimé par rapport à la moyenne de l'Union européenne (EU-27), est destiné à donner une impression d'ensemble de la productivité des économies nationales. Si l'indice d'un pays est supérieur à 100, le niveau du PIB par personne occupée pour ce pays est supérieur à la moyenne de l'Union européenne et vice versa. Les chiffres de base sont exprimés en SPA, c'est-à-dire dans une monnaie commune qui élimine les différences de niveaux de prix entre les pays, permettant des comparaisons significatives du PIB en volume entre les pays. Il est à noter que la notion de personnes occupées ne fait pas de distinction entre emploi à temps complet et emploi à temps partiel.

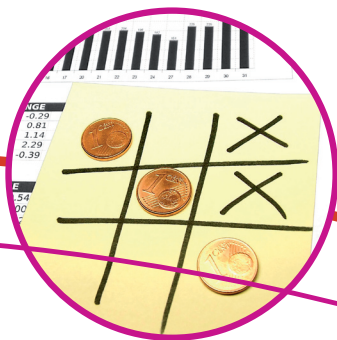


### Formation brute de capital fixe (investissements) par le secteur privé en % du PIB

	2001	2005	2008	2009	2010	2011 (f)	2012 (f)
Union européenne	20,1	19,9	21	19	18,4	18,6	18,9
<b>Belgique</b>	<b>20,8</b>	<b>20,6</b>	<b>22,3</b>	<b>21,2</b>	<b>20,3</b>	<b>20,4</b>	<b>20,6</b>
Allemagne	20	17,4	19	17,6	17,9	18,5	18,9
France	18,9	19,3	21,3	19,7	19,3	19,7	20,2
Luxembourg	22,6	20,5	20,3	17,3	16,4	17,6	17,8
Pays-Bas	21,1	18,9	20,6	19	17,7	17,7	18
Royaume-Uni	16,8	16,7	16,6	14,6	14,6	14,2	14,3
Etats-Unis	19,7	19,9	18,3	15,7	15,5	15,7	16,2
Japon	24,7	23,3	23,1	21,2	20,5	20,8	21,2

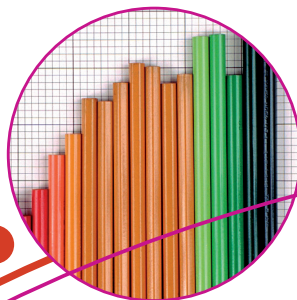
(f): prévisions

**Note explicative :** L'indicateur est défini comme la formation brute de capital fixe (FBCF) exprimée en pourcentage du PIB, pour le secteur privé. La FBCF comprend les acquisitions, moins les cessions des actifs tangibles ou intangibles fixés par des producteurs résidents, comme par exemple les immeubles, les machines et l'équipement, les véhicules, ou encore les logiciels. Cela comprend aussi certaines augmentations de la valeur des actifs non produits réalisés par l'activité productive, telles que des améliorations apportées aux sols. Le ratio donne la part du PIB utilisée par le secteur privé pour les investissements (plutôt que d'être utilisée pour, par exemple, la consommation).



Dépenses en recherche et développement en % du PIB					
	1999	2000	2005	2008	2009
Union européenne	1,83 (s)	1,86 (s)	1,82 (s)	1,92 (s)	2,01 (s)
<b>Belgique</b>	<b>1,94</b>	<b>1,97</b>	<b>1,83</b>	<b>1,96 (p)</b>	<b>1,96 (p)</b>
Allemagne	2,4	2,45	2,49	2,68	2,82 (e)
France	2,16	2,15 (b)	2,1	2,11	2,21 (p)
Luxembourg	:	1,65	1,56	1,51	1,68 (p)
Pays-Bas	1,96	1,82	1,9 (b)	1,76	1,84 (p)
Royaume-Uni	1,82	1,81	1,73	1,77	1,87 (p)
Etats-Unis	2,63 (i)	2,69 (i)	2,56 (i)	2,77 (ip)	:
Japon	3,02	3,04	3,32	3,44 (b)	:

[.] non disponible [b]: rupture de série [e]: valeur estimée [i]: voir note explicative [p]: valeur provisoire [s]: estimation Eurostat  
**Note explicative :** La recherche et le développement expérimental (R & D) comprennent des travaux créatifs entrepris sur une base systématique de sorte à accroître les connaissances, y compris les connaissances de l'homme, de la culture et de la société. Ce stock de connaissances est utilisé pour inventer de nouvelles applications. Les dépenses de R & D incluent toutes les dépenses pour la R & D réalisées dans le secteur des entreprises (BERD) sur le territoire national et pendant une période donnée, sans tenir compte de la source des fonds. Les dépenses de R & D du secteur des entreprises sont indiquées en pourcentage du PIB (intensité de R & D).



## C | Prix

L'indice des prix à la consommation harmonisé (IPCH) permet de comparer la progression des prix au niveau européen. L'évolution de cet indice indique qu'entre 2005 et 2009, les prix ont crû moins vite en Belgique que la moyenne européenne. La hausse était toutefois encore un peu moins prononcée dans nos pays voisins, les Pays-Bas, la France et l'Allemagne.

En 2010, les prix belges ont augmenté plus vite que la moyenne européenne. Sous l'impulsion surtout des prix énergétiques, l'inflation totale en Belgique en 2010 a dépassé celle de nos pays voisins, les Pays-Bas, la France et l'Allemagne.

Le suivi et l'analyse de la fixation des prix par l'Observatoire des Prix doit garantir la transparence et la concurrence sur le marché des biens et des services. C'est ainsi que, dans chacun de ses rapports trimestriels, l'Observatoire analyse l'évolution de l'inflation en Belgique.

IPCH indices moyens annuels (2005 = 100)								
	2000	2005	2006	2007	2008	2009	2010	Inflation 2010
European Union	88,45	100	102,31	104,73	108,56	109,63	111,91	+ 2,08%
Belgium	90,67	100	102,33	104,19	108,87	108,86	111,4	+ 2,33%
Germany	92,4	100	101,8	104,1	107	107,2	108,4	+ 1,12%
France	90,46	100	101,91	103,55	106,82	106,93	108,79	+ 1,74%
Luxembourg	87,12	100	102,96	105,69	110,01	110,02	113,1	+ 2,80%
Netherlands	87,06	100	101,65	103,26	105,54	106,57	107,56	+ 0,93%
United Kingdom	93,1	100	102,3	104,7	108,5	110,8	114,5	+ 3,34%
United States	88,9	100	103,17	105,88	110,51	109,6	112,26	+ 2,43%

**Note explicative :** Les indices harmonisés des prix à la consommation (IPCH) ont été conçus pour permettre des comparaisons internationales de l'inflation des prix à la consommation. Ils sont notamment utilisés par la Banque centrale européenne pour étudier l'inflation de l'Union économique et monétaire, ainsi que pour évaluer la convergence de l'inflation comme l'exige l'article 121 du traité d'Amsterdam.

### Niveaux des prix comparés de la consommation finale des ménages y compris les taxes indirectes (UE-27=100)

	1995	2000	2005	2008	2009
Union européenne	100	100	100 (b)	100	100
<b>Belgique</b>	<b>113,7</b>	<b>102</b>	<b>106,4 (b)</b>	<b>110,4</b>	<b>113,3</b>
Allemagne	118,7	106,5	103,3 (b)	103,5	105,8
France	118,4	105,8	108,2 (b)	111,9	114,2
Luxembourg	113,6	101,5	111,6 (b)	117,5	121
Pays-Bas	111,3	100	104,7 (b)	104,8	109
Royaume-Uni	92,4	120	109,8 (b)	102,1	95,1
Etats-Unis	88,2	121,1	92,5	82,1	89,2
Japon	185,6	198,3	120,3	102,2	120,3

(b): rupture de série

**Note explicative :** Les niveaux des prix comparés sont le ratio entre les parités de pouvoir d'achat (PPA) et les taux de change du marché pour chaque pays. Les parités de pouvoir d'achat (PPA) sont des taux de conversion monétaires qui convertissent des indicateurs économiques exprimés en monnaies nationales en une monnaie commune appelée standard de pouvoir d'achat (SPA), qui égalise le pouvoir d'achat des différentes monnaies nationales et permet donc d'effectuer des comparaisons significatives. Le ratio est exprimé par rapport à la moyenne de l'UE (EU27 = 100). Si l'indice des niveaux des prix comparés d'un pays est supérieur (inférieur) à 100, le pays concerné est relativement cher (bon marché) par rapport à la moyenne de l'UE.





## Indices des prix à la consommation (2004=100) et inflation en Belgique

2004 = 100	Général (IPC)	Inflation	Produits alimentaires	Produits non alimentaires	Services	Loyer	Général sans produits pétroliers	Général sans produits énergétiques
2000	92,6	2,5	90,6	94,5	91,3	92,0	92,3	92,1
2001	94,9	2,5	94,4	96,1	93,5	93,7	95,0	94,6
2002	96,4	1,6	96,5	96,7	96,0	96,0	96,9	96,7
2003	97,9	1,6	98,5	97,8	97,7	98,2	98,5	98,4
2004	100,0	2,1	100,0	100,0	100,0	100,0	100,0	100,0
2005	102,8	2,8	101,9	103,6	102,3	102,0	101,8	101,7
2006	104,6	1,8	104,2	105,2	103,9	105,6	103,9	105,6
2007	106,5	1,8	108,0	106,3	105,8	107,4	105,9	107,3
2008	111,3	4,5	114,2	112,6	107,9	109,5	109,4	107,9
2009	111,3	0,0	115,5	109,5	111,0	111,7	110,9	109,9
2010	113,7	2,2	117,2	113,0	112,6	112,9	112,4	111,4



## D | Faillites et démographie des entreprises

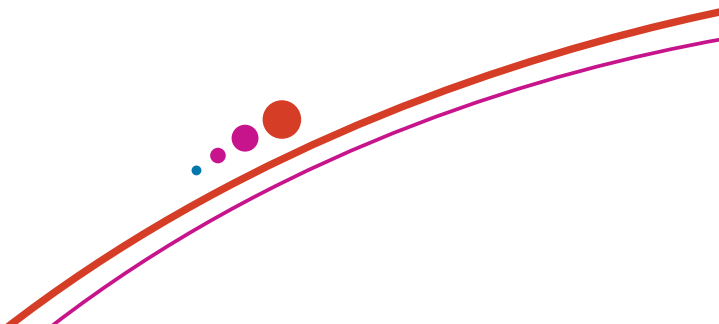
Fin 2010, notre pays comptait près de 769.000 entreprises assujetties à la TVA. La hausse par rapport à 2009 est de 2%, alors qu'en 2009, elle n'était encore que de 1% par rapport à un an plus tôt.

En 2010, le nombre de radiations/cessations a en outre baissé de 2% par rapport à 2009, alors qu'en 2009, ce nombre avait encore augmenté de 8% par rapport à 2008.

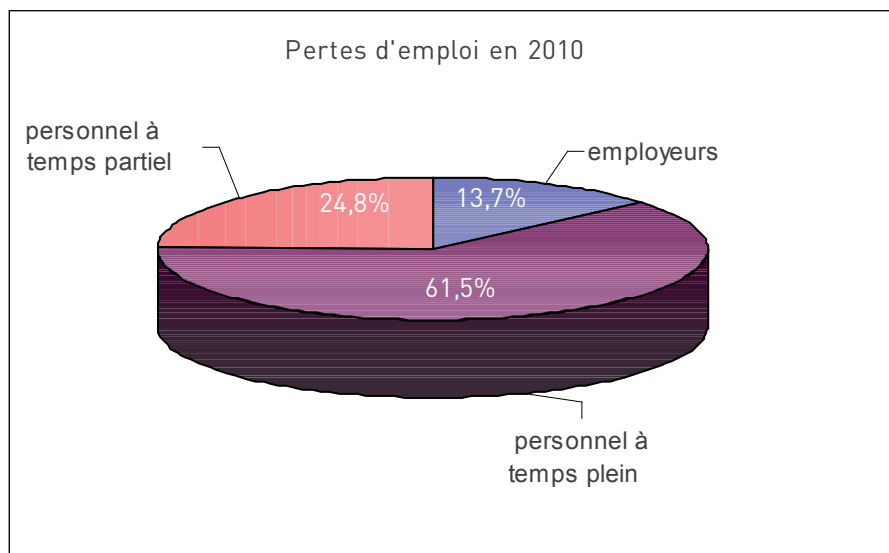
En 2010, 9.570 faillites ont causé la disparition de 23.614 emplois.

Par rapport à 2009, le nombre de faillites a progressé légèrement de 2% alors qu'entre 2008 et 2009, la hausse avait été de 11%.

Démographie des entreprises				
	2007	2008	2009	2010
Entreprises actives au début de l'année courante	714.041	730.752	746.419	753.854
Primo-assujettissements	63.132	61.169	57.135	62.756
Ré-assujettissements	7.258	7.356	7.528	8.412
Cessations	54.093	53.207	57.474	56.505
Immigration	639	559	388	425
Emigration	228	211	142	182
Entreprises actives en fin d'année courante	730.752	746.419	753.854	768.759



2010	Faillites	Pertes d'emploi	Pertes d'emploi moyen par faillite
agriculture	94	298	3,2
industrie	568	3.602	6,3
construction	1.560	5.662	3,6
commerce	2.649	4.019	1,5
horeca	1.788	3.202	1,8
services	2.853	6.798	2,4
non spécifié	58	33	0,6
2010	Faillites	Pertes d'emploi	Pertes d'emploi moyen par faillite
Belgique	9.570	23.614	2,5
Région flamande	4.918	11.224	2,3
Région wallonne	2.737	8.697	3,2
Région de Bruxelles-Capitale	1.915	3.693	1,9

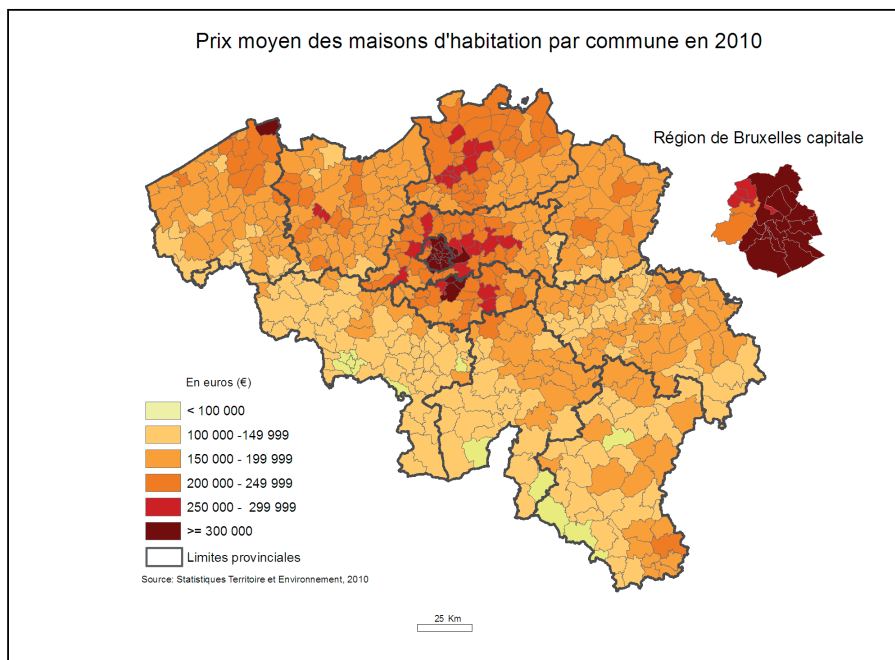


# 4 | Immobilier

En 2010, une maison d'habitation coûtait en moyenne 180.877€. Une villa revenait quasiment au double (319.426€). Les appartements se vendaient à 189.636€. Le prix des terrains à bâtir s'élevait en moyenne à 103€/m<sup>2</sup>.

Depuis 1975, le prix de vente moyen d'une maison d'habitation a été multiplié par dix, alors que, sur la même période, le niveau général des prix ne s'est accru que d'un facteur d'à peine un peu plus de trois. En trente-cinq ans, la valeur des maisons a donc augmenté presque trois fois plus vite que celle des autres produits.

La carte ci-dessous montre les zones affichant les prix les plus élevés : autour des grandes villes comme Bruxelles, Anvers et Gand et à la côte avec Knokke-Heist en pointe. Les prix dans les environs d'Arlon sont poussés à la hausse par les navetteurs vers le Grand-Duché du Luxembourg.



Prix moyen des ventes des maisons et des terrains à bâtir						
	1975	2000	2005	2008	2009	2010
<b>Maisons d'habitation ordinaires</b>						
- nombre de transactions	51.561	69.082	69.120	64.931	61.541	64.775
- prix moyen (euros)	18.765	79.661	131.938	172.684	172.237	180.877
<b>Villas, bungalows, maisons de campagne</b>						
- nombre de transactions	2.696	7.977	16.615	16.404	16.070	17.480
- prix moyen (euros)	67.074	266.927	262.624	316.690	301.285	319.426
<b>Appartements, studios</b>						
- nombre de transactions	16.081	30.047	32.934	40.088	37.067	42.960
- prix moyen (euros)	30.011	88.943	141.244	174.382	177.793	189.636
<b>Terrains à bâtir</b>						
- nombre de transactions	49.002	27.175	26.914	19.884	17.539	19.379
- prix moyen (euros/m <sup>2</sup> )	8,8	38,5	71,3	83,8	94,6	103

La statistique des prix immobiliers se base sur toutes les transactions immobilières sur lesquelles des droits d'enregistrement ont dû être payés. Les données proviennent du Cadastre du SPF Finances.



Permis de bâtir							
	2000	2005	2006	2007	2008	2009	2010
<b>A. Nouveaux bâtiments</b>							
<b>Bâtiments résidentiels</b>							
Nombre de bâtiments	26.607	31.518	30.695	27.529	27.673	24.471	27.129
Nombre de logements	42.921	59.384	61.155	53.923	52.611	45.386	49.834
- Nombre de bâtiments avec un logement	24.444	27.776	26.596	23.841	24.286	21.629	24.163
- Nombre d'appartements	18.477	31.608	34.559	30.082	28.325	23.757	25.671
Superficie habitable moyenne par logement (m <sup>2</sup> )	119	104	103	103	105	107	105
<b>Bâtiments non-résidentiels</b>							
Nombre de bâtiments non-résidentiels	6.396	4.221	4.508	4.521	4.773	4.417	4.761
<b>B. Rénovation</b>							
Nombre de transformation de bâtiments résidentiels	25.719	28.014	28.734	27.792	28.511	27.694	28.926
Nombre de transformation de bâtiments non-résidentiels	6.158	5.988	6.073	5.968	5.856	5.221	5.269



# 5 | Mobilité et transport

## A | Véhicules

Le taux de motorisation en Belgique est légèrement supérieur à la moyenne européenne et est proche de celui de nos pays voisins.

Après s'être nettement replié en 2009, le nombre d'immatriculations de véhicules neufs en Belgique a affiché une hausse de plus de 12% en 2010. En 1977, il y avait en Belgique une voiture pour 3,55 habitants. Actuellement, on se dirige vers un chiffre d'une voiture pour deux habitants : il y a donc de plus en plus de véhicules sur nos routes. Plus de six voitures sur dix roulent au diesel et moins de quatre sur dix à l'essence. Le nombre de voitures roulant au diesel a explosé depuis 1977.

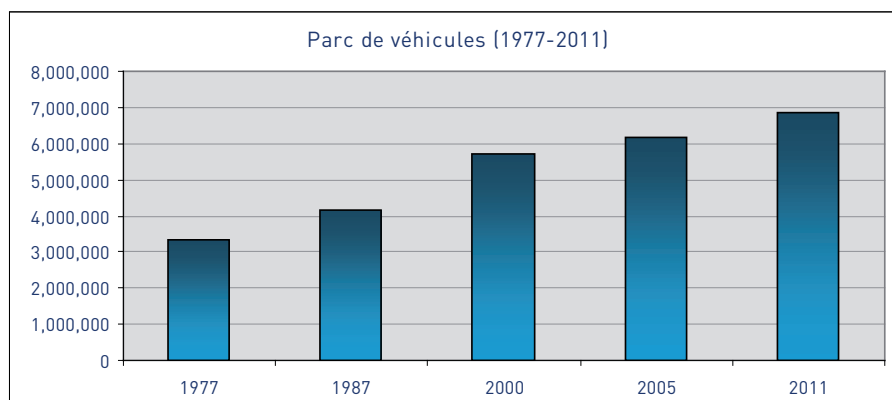
Mi-2011, près de 6,9 millions de véhicules étaient en circulation. La majeure partie (plus de 5,5 millions) étaient des voitures particulières, soit près d'une voiture pour chaque Belge âgé de 25 à 60 ans !

Par ailleurs, plus de 760 000 camions, camionnettes, véhicules tous terrains, camions-citernes et tracteurs routiers immatriculés en Belgique roulent sur nos routes. En 2000, on n'en dénombrait que 550 000; leur nombre a donc augmenté de 35% en dix ans.



Taux de motorisation: voitures particulières pour 1.000 habitants					
	1991	2000	2005	2008	2009
Union européenne	334	423	450	470	473 (e)
<b>Belgique</b>	<b>398</b>	<b>457</b>	<b>471</b>	<b>481</b>	<b>483</b>
Allemagne	393	533	559	503	509
France	408	463	480	:	:
Luxembourg	522	630	666	678	:
Pays-Bas	371	412	435	460	462
Royaume-Uni	362	426	471	464	459

(:) non disponible (e): valeur estimée





Parc de véhicules							
Au 1 août + évolution	1977	1987	2000	2005	2011	Evolution 2011/2000	Evolution 2011/1977
<b>Parc de véhicules (y compris motocyclettes)</b>	3,315,071	4,158,127	5,735,034	6,158,742	6,861,777	<b>19.6%</b>	<b>107.0%</b>
<b>Voitures particulières</b>	2.773.344	3.497.818	4.678.376	4,918,544	5,407,015	<b>15.6%</b>	<b>95.0%</b>
- roulant à l'essence	2,595,302	2,682,730	2,732,352	2,422,338	2,005,481	<b>-26.6%</b>	<b>-22.7%</b>
- roulant au diesel	114,622	696,791	1,867,351	2,416,818	3,341,480	<b>78.9%</b>	<b>2815.2%</b>
Autobus et autocars	19.517	16.095	14.722	15.391	16,100	<b>9.4%</b>	<b>-17.5%</b>
Véhicules utilitaires pour le transport de marchandises (a)	236.421	296.415	502.979	604.437	714,370	<b>42.0%</b>	<b>202.2%</b>
Tracteurs (b)	34.682	31.627	45.452	47.646	46,844	<b>3.1%</b>	<b>35.1%</b>
Tracteurs agricoles	114.517	146.550	162.123	168.284	180,174	<b>11.1%</b>	<b>57.3%</b>
Véhicules spéciaux (c)	32.489	38.527	53.544	58.147	63,316	<b>18.3%</b>	<b>94.9%</b>
Motocyclettes (d)	104.101	131.095	277.838	346.293	433,958	<b>56.2%</b>	<b>316.9%</b>
<b>Habitants par voiture particulière au 1 août</b>	<b>3,55</b>	<b>2,84</b>	<b>2,19</b>	<b>2,12</b>	<b>2.03</b>		







(a) Camions, camionnettes, tout terrain, camions-citernes.

(b) Les tracteurs routiers sont des véhicules utilitaires moteurs auxquels sont attelées des semi-remorques (véhicule sans essieu avant).

(c) Les véhicules spéciaux sont des véhicules lents dont les dimensions ou poids excèdent les valeurs maximales normalement admises pour effectuer un transport de marchandises. Il faut savoir que la masse maximale autorisée en Belgique ne doit pas dépasser 44 tonnes. Les véhicules de cette catégorie ne peuvent donc circuler sur la voie publique que dans des conditions très strictes.

(d) Tous motocycles roulant à plus de 40 km/h, soit toutes les motocyclettes et la plupart des vélomoteurs.



Nombre de voitures particulières pour 1.000 habitants (2010)				
				
1	Zaventem (*)	2.769	Molenbeek-Saint-Jean	282
2	Aartselaar	2.268	Koekelberg	294
3	Evere	1.688	Schaerbeek	312
4	Bornem	1.246	Saint-Gilles	313
5	Kuurne	772	Jette	329
6	Louvain	737	Anderlecht	335
7	Ixelles	627	Etterbeek	354
8	Lasne	619	Ganshoren	362
9	Uccle	611	Dison	376
10	Sint-Martens-Latem	601	Blankenberge	376
11	Kontich	591	Ostende	383
12	Ittre	580	Liège	385
13	Modave	574	Anvers	391
14	Neupré	568	Farciennes	392
15	Schilde	567	Verviers	399
Nombre de motos pour 1.000 habitants (2010)				
				
1	Stoumont	75	Saint-Josse-ten-Noode	13
2	Braine-le-Château	74	Molenbeek-Saint-Jean	15
3	Héron	70	Koekelberg	16
4	Daverdisse	69	Schaerbeek	19
5	Lierneux	69	Anderlecht	21
6	Lasne	69	Jette	22
7	Vresse-sur-Semois	68	Saint-Gilles	22
8	Erezée	68	Lo-Reninge	23
9	Somme-Leuze	67	Mesen	24
10	Herbeumont	67	Bruxelles	25
11	Trois-Ponts	66	Forest	25
12	Ittre	65	Ganshoren	26
13	Gouvy	65	Anvers	27
14	Rendeux	65	Turnhout	27
15	Jalhay	65	Evere	27

(\*) Le chiffre très élevé dans certaines communes s'explique par la présence des sièges de firmes de leasing

Immatriculation de véhicules						
	1998	2008	2009	2010	Croissance 2010/1998	Croissance 2010/2009
<b>Immatriculation de véhicules neufs</b>	549.172	652.590	571.001	642.086	+16,92%	+12,45%
Voitures particulières	463.724	540.542	479.920	551.661	+18,96%	+14,95%
Autobus et autocars	1.031	1.207	984	1.020	-1,07%	+3,66%
Véhicules utilitaires pour le transport de marchandises (a)	54.711	70.497	56.387	56.793	+3,81%	+0,72%
Tracteurs (b)	5.495	6.331	3.268	3.409	-37,96%	+4,31%
Tracteurs agricoles	2.944	3.901	2.914	2.860	-2,85%	-1,85%
Motocyclettes (c)	21.267	30.112	27.528	26.343	+23,87%	-4,30%
<b>Immatriculation de véhicules d'occasion (d)</b>	755.199	742.926	775.397	776.324	+2,80%	+0,12%
Voitures particulières	677.272	653.109	681.766	676.572	-0,10%	-0,76%
Autobus et autocars	1.137	810	870	768	-32,45%	-11,72%
Véhicules utilitaires pour le transport de marchandises (a)	66.048	77.426	81.492	87.584	+32,61%	+7,48%
Tracteurs (b)	4.698	3.288	3.351	3.568	-24,05%	+6,48%
Tracteurs agricoles	6.044	8.293	7.918	7.832	-1,09%	-1,09%

(a) Camions, camionnettes, tout terrains, camions-citernes.

(b) Les tracteurs routiers sont des véhicules utilitaires moteurs auxquels sont attelées des semi-remorques (véhicule sans essieu avant).

(c) Tous motocycles roulant à plus de 40 km/h, soit toutes les motocyclettes et la plupart des vélomoteurs.

(d) Motocyclettes non comprises.



## B | Transport de marchandises

Située au cœur de l'Europe, la Belgique est un pays d'importance stratégique en matière de transport de marchandises. En effet, le Royaume est un pays de transit par excellence et le réseau de routes, voies de chemins de fer et voies navigables y est extrêmement dense.

En outre, en matière de transport maritime et en termes de tonnage, le port d'Anvers est au deuxième rang européen (derrière Rotterdam). Quant au port fluvial de Liège, il est le troisième plus grand en Europe (derrière Duisbourg et Paris). Dans l'Union, le mode de transport dominant est le camion. En Belgique, le transport routier reste également le premier mode de transport tandis que, depuis l'année 2000, la navigation fluviale et le transport par chemin de fer n'accroissent que faiblement leur part de marché.



Répartition modale du transport de fret [% du total du transport de fret terrestre en tonnes - kilomètres]					
Chemins de fer	2000	2005	2007	2008	2009
Union européenne	19,7(s)	17,7(s)	18(s)	17,9(s)	16,5(s)
<b>Belgique</b>	<b>11,6</b>	<b>13,4</b>	<b>15,9</b>	<b>12,8</b>	<b>15,1</b>
Allemagne	19,2	20,3	21,9	22,2	20,9
France	20,6	16	15,7	15,9	:
Luxembourg	7,9	4,1	2,8	2,5	2,3
Pays-Bas	3,7	4,4	5,5	5,4	4,9
Royaume-Uni	9,8	12,1(s)	13,4(s)	13,4(s)	13,2(s)
Routes	2000	2005	2007	2008	2009
Union européenne	73,7(s)	76,4(s)	76,2(s)	76,2(s)	77,5(s)
<b>Belgique</b>	<b>77,4</b>	<b>72,4</b>	<b>69,7</b>	<b>68,5</b>	<b>72,9</b>
Allemagne	65,3	66	65,7	65,5	67
France	76	80,5	80,9	80,7	81
Luxembourg	87,8	92,3	93,8	94,2	94,6
Pays-Bas	63,4	63,6	59,4	59,9	63,4
Royaume-Uni	90	87,8(s)	86,6(s)	86,5(s)	86,7(s)
Voies navigables intérieures	2000	2005	2007	2008	2009
Union européenne	6,6(s)	5,9(s)	5,8(s)	5,9(s)	5,9(s)
<b>Belgique</b>	<b>10,9</b>	<b>14,1</b>	<b>14,9</b>	<b>15,6</b>	<b>14,3</b>
Allemagne	15,5	13,6	12,4	12,3	12,1
France	3,4	3,5	3,4	3,5	4,1
Luxembourg	4,4	3,6	3,4	3,3	3,1
Pays-Bas	32,9	31,9	35,1	34,7	:
Royaume-Uni	0,1	0,1	0,1	:	:

(:) non disponible (s): estimation Eurostat

## Transport routier de marchandises par des véhicules immatriculés en Belgique

	Unité	1996	2000	2005	2007	2008	2009	2009/ 2008	2009/ 1996
Poids transporté	1.000 t	367.603	411.623	337.863	352.132	317.599	297.824	-6%	-19%
Tonnes-km	mln tkm	42.756	51.023	43.846	42.084	38.355	36.173	-6%	-15%

Il s'agit du transport de marchandises par route (sur territoire belge et étranger), effectué par des véhicules immatriculés en Belgique ayant une charge utile d'une tonne au moins.

## Navigation maritime

	2000	2005	2008	2009	2010	2010/ 2009
Navires de mer entrés (a)	32.594	30.785	34.028	27.441	28.812	+5,0%
Navires de mer sortis (a)	30.385	28.342	34.995	28.114	29.640	+5,4%
Chargements (x 1.000 t)	68.801	89.999	102.907	91.272	100.794	+10,4%
Déchargements (x 1.000 t)	111.082	116.667	138.370	110.692	125.561	+13,4%
Passagers débarqués (x 1.000)	766	391	333	276	300	+8,7%
Passagers embarqués (x 1.000)	757	391	339	290	310	+6,9%

(a) Y compris le transit extra-communautaire.



## C | Accidents de la route

En 2009, on a dénombré en Belgique 47 794 accidents de la route avec tués ou blessés, ce qui représente une diminution de 2,1% par rapport à 2008.

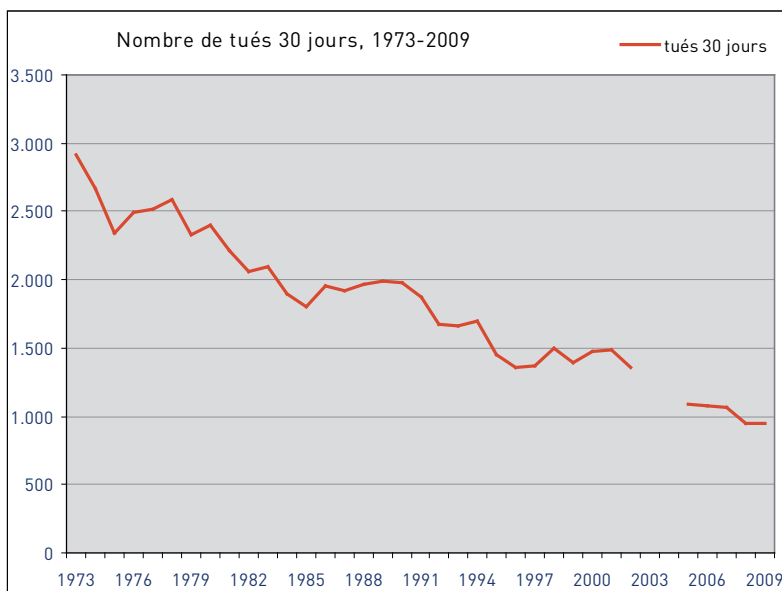
Le nombre de victimes, et singulièrement de personnes tuées, a fortement diminué. Après le pic de 1973 et ses 1866 morts, le pays est resté sous la barre symbolique des 1000 morts en 2009 avec 944 victimes.

Ce chiffre reste néanmoins particulièrement élevé en comparaison avec la moyenne européenne.

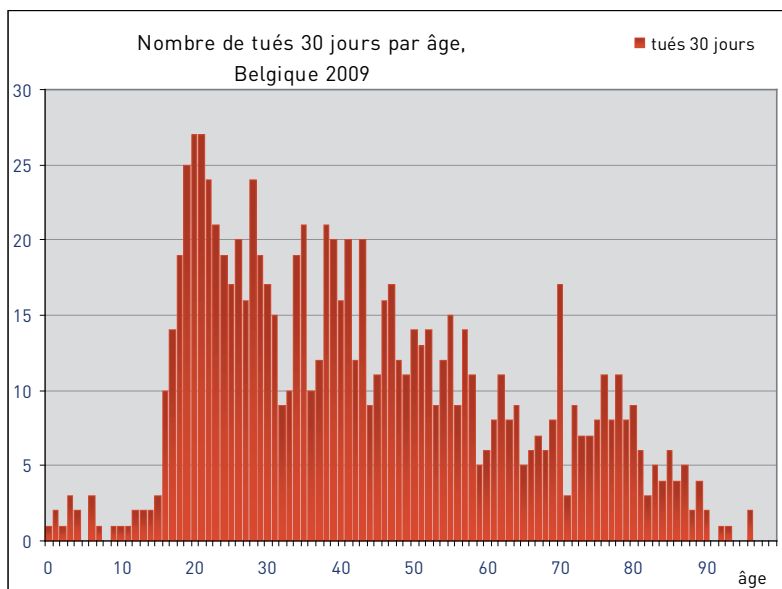
Cependant, on ne pourra s'empêcher de remarquer que le nombre de décès par million d'habitants, a baissé plus rapidement en Belgique que la moyenne européenne entre 2000 et 2007: -30% contre -26%.

Victimes d'un accident de la route : nombre de décès par million d'habitants					
	1991	1998	2003	2005	2008
Union européenne	160	123	102	132	78
<b>Belgique</b>	<b>188</b>	<b>147</b>	<b>117</b>	<b>143</b>	<b>88</b>
Allemagne	142	95	80	116	54
France	184	153	101	154	67
Luxembourg	216	135	118	173	72
Pays-Bas	85	68	63	86	41
Royaume-Uni	83	61	62	65	43

Victimes d'un accident de la route : nombre de décès en chiffres absolus					
	1991	1998	2003	2005	2009
Union européenne	75.426	58.982	50.351	45.346	34.500
<b>Belgique</b>	<b>1.873</b>	<b>1.500</b>	<b>1.214</b>	<b>1.089</b>	<b>944</b>
Allemagne	11.300	7.792	6.613	5.361	4.152
France	10.483	8.920	6.058	5.318	4.273
Luxembourg	83	57	53	46	47
Pays-Bas	1.281	1.066	1.028	750	644
Royaume-Uni	4.753	3.581	3.658	3.336	2.337



Rupture de série: 2001-2004



Accident : un accident entre deux usagers de la route ou plus est considéré comme un seul accident.

Seuls les accidents ayant eu lieu sur la voie publique et ayant fait des morts ou des blessés sont comptabilisés dans cette statistique.

Tué 30 jours : toute personne décédée sur place ou endéans les 30 jours suivant la date de l'accident.





## A | Taux d'emploi

En 2010, l'emploi dans l'Union européenne ne s'était pas encore rétabli des conséquences de la crise économique. Après avoir constamment augmenté les années précédentes, le taux d'emploi a diminué presque partout dans l'Union entre 2008 et 2010.

L'emploi en Belgique a plutôt bien résisté à la crise et le taux d'emploi a même progressé de 0,4 point de pourcentage entre 2009 et 2010 alors que l'ensemble de l'Union européenne affichait un recul de 0,4 point de pourcentage.

Taux d'emploi total							
	1990	1995	2000	2005	2008	2009	2010
Union européenne	61	59,9	63,2	64	65,9	64,6	64,2
Belgique	54,4	56,3	60,9 (b)	61,1	62,4	61,6	62
Allemagne	66,4	64,7	65,3	66 (b)	70,7	70,9	71,1
France	60,8	59,6	61,7	63,7	64,9	64,1	64
Luxembourg	59,2	58,5	62,7	63,6	63,4	65,2	65,2
Pays-Bas	61,1	64,2	72,9	73,2	77,2	77	74,7 (b)
Royaume-Uni	71,1	68,1	71 (b)	71,7	71,5	69,9	69,5
Etats-Unis	70,8	72,5	74,1	71,5	70,9	67,6	:
Japon	69,6	69,2	68,9	69,3	70,7	70	:

(.) non disponible (b) : rupture de série

Le taux d'emploi représente le nombre de personnes ayant un emploi (les personnes occupées) exprimé en pourcent de la population âgée de 15 à 64 ans.

Taux d'emploi en Belgique						
	2000	2005	2007	2008	2009	2010
<b>Belgique</b>	60,5	61,1	62	62,4	61,6	62
<b>Hommes</b>	69,5	68,3	68,7	68,6	67,2	67,4
<b>Femmes</b>	51,5	53,8	55,3	56,2	56	56,5
<b>Niveau d'éducation bas (a)</b>	43,2	40,4	40,5	39,7	38,6	39,1
<b>Niveau d'éducation moyen (b)</b>	65,5	65,5	65,9	67	65,4	65,7
<b>Niveau d'éducation élevé (c)</b>	84,3	82,8	83,7	83	81,9	81,9
<b>De 15 à 24 ans</b>	29,1	27,3	27,5	27,4	25,3	25,2
<b>De 25 à 49 ans</b>	80,1	80,1	81,4	82,3	81,2	81,2
<b>De 50 à 64 ans</b>	40,4	45,8	48	48	49,1	50,9
<b>De 15 à 64 ans</b>	60,5	61,1	62	62,4	61,6	62

(a) maximum enseignement secondaire inférieur

(b) enseignement secondaire supérieur

(c) enseignement supérieur universitaire ou non-universitaire

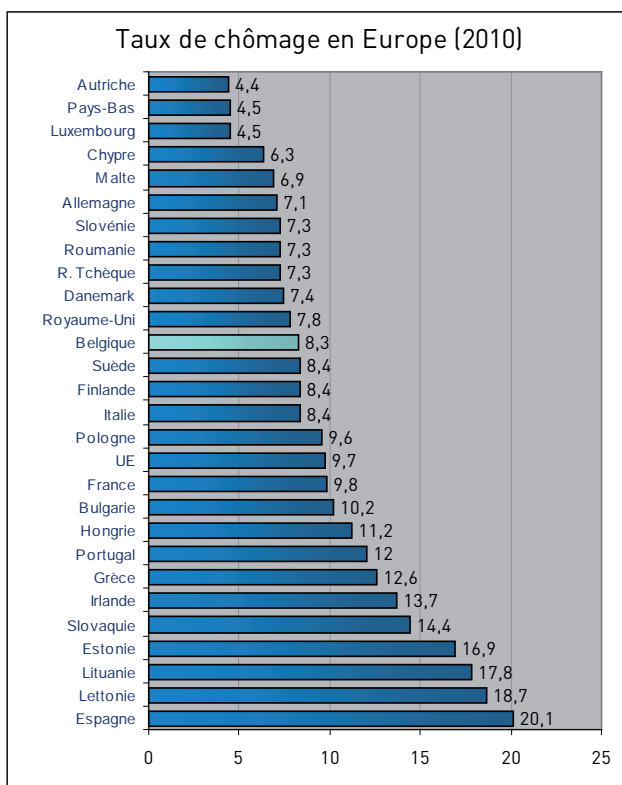
Le taux d'emploi représente le nombre de personnes ayant un emploi (les personnes occupées) exprimé en pourcent de la population âgée de 15 à 64 ans.



## B | Taux de chômage

En 2010, le taux de chômage a augmenté dans la plupart des pays européens. A l'instar du taux d'emploi, le taux du chômage fluctue aussi fortement d'un état membre à l'autre. Malgré l'augmentation du taux de chômage en 2010, la Belgique enregistre de meilleurs résultats que la moyenne européenne.

Les nouveaux entrants sur le marché du travail ont, en Belgique aussi, de plus en plus de mal à trouver un emploi, comme en témoigne le taux de chômage des jeunes.



Courte description: Le taux de chômage représente le nombre de chômeurs exprimé en pour cent des forces de travail [personnes occupées et chômeurs au sens du BIT]. Les forces de travail sont composées des personnes occupées et des chômeurs âgés de 15 à 74 ans.

Taux de chômage total							
	1990	1995	2000	2005	2008	2009	2010
Union européenne	8,4	10,7	8,4	9	7	8,9	9,6
Belgique	7,3	9,3	6,6	8,5	7	7,9	8,3
Allemagne	4,9	8,2	7,9	11,1	7,5	7,7	7,1
France	9,4	11,8	10,2	8,9	7,4	9,1	9,3
Luxembourg	1,6	2,9	2,3	4,5	5,1	5,1	4,4
Pays-Bas	7,7	7,2	2,7	4,7	2,8	3,4	4,5
Royaume-Uni	7	8,7	5,6	4,8	5,6	7,6	7,8
Etats-Unis	5,5	5,6	4	5,1	5,8	9,3	9,6
Japon	2,1	3,1	4,7	4,4	4	5,1	5,1

Taux de chômage des moins de 25 ans							
	1990	1995	2000	2005	2008	2009	2010
Union européenne	16,4	21,2	16,1	18,4	15,5	19,8	20,8
Belgique	14,5	21,5	15,2	21,5	18	21,9	22,4
Allemagne	4,6	8,5	8,5	15,5	10,5	11,2	9,9
France	19,8	27,1	20,6	20,3	18,4	22,8	22,5
Luxembourg	3,6	7,2	6,4	13,7	17,9	17,2	14,2
Pays-Bas	11,1	12,1	5,3	8,2	5,3	6,6	8,7
Royaume-Uni	10,4	15,5	12	12,8	15	19,1	19,6



## C | Autres aspects du marché du travail

Entre 2000 et 2010, la part des femmes occupant une fonction supérieure parmi la population occupée a augmenté de 2,7 points de pourcentage. Si l'on se limite à la population salariée, la hausse dépasse les 10 points de pourcentage. Parmi les salariés, près de quatre fonctions supérieures sur dix (38,8%) étaient exercées par une femme en 2010.

Les Européens travaillent de plus en plus à temps partiel : près d'un travailleur sur cinq ne travaille pas à temps plein. La Belgique ne déroge pas à la règle et se classe d'ailleurs parmi les pays européens où l'on travaille le plus à temps partiel. Ce sont toutefois les Pays-Bas qui caracolent en tête depuis des années avec presque un travailleur sur deux actif à temps partiel en 2010.

Les femmes travaillent plus souvent à temps partiel que les hommes mais le pourcentage de travailleurs à temps partiel augmente aussi parmi les hommes.

En moyenne, dans l'Union européenne, les personnes occupées à temps plein prestent 41,6 heures par semaine. Le nombre d'heures prestées pour les emplois à temps plein fluctue peu d'un pays à l'autre. Pour le travail à temps partiel par contre, le nombre d'heures prestées varie davantage d'un pays à l'autre. La moyenne européenne des personnes occupées à temps partiel est d'un peu plus de 20 heures par semaine.

En 2010, plus de 184 000 personnes avaient un second emploi, soit 9000 de plus qu'en 2009 et presque 28 000 de plus qu'en 2004.

Par ailleurs, environ 12,5% des Belges âgés de 18 à 59 ans vivent dans un ménage dans lequel personne n'a un emploi rémunéré.

L'écart salarial entre hommes et femmes reste un fait à déplorer dans toute l'Europe. Avec un écart de 9,0%, la Belgique se positionne relativement bien par rapport à la moyenne européenne et à ses pays voisins.

Entre 2000 et 2006, le taux d'incidence des accidents du travail, qu'ils soient graves ou mortels, a diminué en Europe. Le taux belge s'est replié plus nettement que la moyenne européenne, surtout en ce qui concerne les accidents graves.

Part des femmes et des hommes parmi les dirigeants et cadres supérieurs en pourcentage - total de la population en emploi						
	2000	2005	2007	2008	2009	2010
Femmes	31,4	31,8	33,8	32,7	34,0	34,1
Hommes	68,6	68,2	66,2	67,3	66,0	65,9
Total	100,0	100,0	100,0	100,0	100,0	100,0

Part des femmes et des hommes parmi les dirigeants et cadres supérieurs en pourcentage - uniquement salariés						
	2000	2005	2007	2008	2009	2010
Femmes	28,5	33,5	36,8	35,5	37,9	38,8
Hommes	71,5	66,5	63,2	64,5	62,1	61,2
Total	100,0	100,0	100,0	100,0	100,0	100,0

Personnes ayant un emploi à temps partiel (% de l'emploi total)						
	1999	2000	2005	2008	2009	2010
Union européenne	17,6	17,8	18,2	18,2	18,8	19,2
Belgique	19,8 (a)	20,7 (a)	22	22,6	23,4	24
Allemagne	19	19,4	24(b)	25,9	26,1	26,2
France	17,3	16,9	17,2	16,9	17,3	17,8
Luxembourg	10,7	11,3	17,4	18	18,2	17,8
Pays-Bas	39,3	41,2	46,1	47,3	48,3	48,9(b)
Royaume-Uni	25,1 (b)	25,2	25,2	25,3	26	26,8

(a): uniquement salariés (b): rupture de série



## Belges ayant un emploi à temps partiel (% de l'emploi total)\* selon section NACE

	2009	2010
A - Agriculture, sylviculture et pêche	23,2	23,3
B - Industries extractives	11,6	19,1
C - Industrie manufacturière	11,6	12,4
D - Production et distribution d'électricité, de gaz, de vapeur et d'air conditionné	8,4	6,9
E - Production et distribution d'eau; assainissement, gestion des déchets et dépollution	10,3	10,8
F - Construction	6,8	7,0
G - Commerce de gros et de détail; réparation de véhicules automobiles et de motocycles	30,2	31,2
H - Transports et entreposage	15,2	16,0
I - Hébergement et restauration	43,3	46,7
J - Information et communication	13,1	11,3
K - Activités financières et d'assurance	21,4	22,5
L - Activités immobilières	23,1	26,1
M - Activités spécialisées, scientifiques et techniques	19,9	22,3
N - Activités de services administratifs et de soutien	35,2	33,8
O - Administration publique et défense; sécurité sociale obligatoire	21,2	20,6
P - Enseignement	28,3	27,7
Q - Santé humaine et action sociale	48,4	49,4
R - Arts, spectacles et activités récréatives	33,2	31,6
S - Autres activités de services	37,7	43,6
T - Activités des ménages en tant qu'employeurs; activités indifférenciées des ménages comme producteurs de biens et services pour usage privé	77,6	74,5
U - Activités des organismes extra-territoriaux	4,6	6,2
<b>Total</b>	<b>25,0</b>	<b>25,7</b>

\*A l'exception des emplois ALE et des travailleurs occasionnels

La Nomenclature européenne des activités économiques (NACE) constitue le cadre de référence pour la production et la diffusion des statistiques relatives aux activités économiques en Europe.

### Nombre d'heures travaillées par semaine pour un travail à temps plein Moyenne annuelle

	1997	2000	2005	2007	2008	2009	2010
Union européenne	:	:	41,9	41,8	41,8	41,6	41,6
Belgique	40,6	38,5	41,1	41,2	40,9	41	41,2
Allemagne	41,7	41,8	41,5	41,7	41,7	41,8	41,8
France	41,1	40,2	41	41,1	41	41,1	41,1
Luxembourg	40,3	40,7	40,9	39,9	40	40,9	40,6
Pays-Bas	41,3	41	40,7	40,9	40,8	40,8	41
Royaume-Uni	44,9	44,2	43,2	43	43	42,8	42,8

### Nombre d'heures travaillées par semaine pour un travail à temps partiel Moyenne annuelle

	1997	2000	2005	2007	2008	2009	2010
Union européenne	:	:	19,8	20	20	20	20,1
Belgique	21,5	22,5	23,1	23,6	23,6	23,8	23,9
Allemagne	18,2	17,8	17,4	17,9	17,9	18,2	18,3
France	22,6	23,1	23,3	23,4	23,4	23,1	23,1
Luxembourg	19,9	21,3	21,2	22,2	22,2	19,8	20,7
Pays-Bas	18,6	18,7	19	19,3	19,5	19,6	19,7
Royaume-Uni	17,8	18,2	18,8	18,8	18,8	18,8	18,9

[.] non disponible

**Note explicative :** Le nombre moyen d'heures correspond au nombre d'heures normalement travaillées par la personne. Ce chiffre inclut les heures supplémentaires, rémunérées ou non, normalement effectuées par la personne. Il ne comprend pas la durée du trajet entre le domicile et le lieu de travail ni la pause déjeuner.





Evolution du nombre de personnes ayant un deuxième emploi par rapport au nombre total de personnes occupées							
En %	2004	2005	2006	2007	2008	2009	2010
Deuxième emploi	3,8	3,9	3,8	3,8	3,8	4	4,1
Pas de deuxième emploi	96,2	96,1	96,2	96,2	96,2	96	95,9
<b>Total</b>	100	100	100	100	100	100	100
En nombre	2004	2005	2006	2007	2008	2009	2010
Deuxième emploi	156.528	165.216	160.191	168.460	168.852	175.437	184.333
Pas de deuxième emploi	3.982.645	4.070.096	4.103.664	4.211.818	4.277.045	4.245.273	4.304.369
<b>Total</b>	4.139.173	4.235.311	4.263.856	4.380.278	4.445.897	4.420.710	4.488.702

Pourcentage d'adultes [de 18 à 59 ans]* en Belgique vivant dans des ménages sans emploi rémunéré					
	2001	2005	2008	2009	2010
Hommes	11,1	11,6	10,4	11,4	11,0
Femmes	15,5	15,6	13,7	14,2	14,1
<b>Total</b>	<b>13,3</b>	<b>13,6</b>	<b>12,0</b>	<b>12,8</b>	<b>12,5</b>

\* Les étudiants de 18-24 ans qui vivent dans un ménage constitué exclusivement d'étudiants de 18-24 ans ne sont pris en compte

Ecart de rémunération entre hommes et femmes - non ajusté (en %)					
	2002	2006	2007	2008	2009
Union européenne	:	17,7	17,6	17,5(p)	17,1(p)
<b>Belgique</b>	:	<b>9,5</b>	<b>9,1</b>	<b>9</b>	:
Allemagne	:	22,7	23	23,2	23,2
France	:	15,4	16,9	17,1	16,5(p)
Luxembourg	:	10,7	12,5	12,4	12,5
Pays-Bas	18,7	23,6	23,6	19,6	19,2
Royaume-Uni	27,3	24,3	21,1	21,4	20,4

(:) non disponible (p) = provisoire

**Note explicative:** L'écart de rémunération non ajusté entre hommes et femmes représente la différence entre l'écart de la rémunération horaire brute moyenne des hommes salariés et des femmes salariées en pourcentage de la rémunération horaire brute moyenne des hommes salariés. La population comprend tous les salariés des entreprises, occupant 10 salariés et plus.

### Indice du nombre d'accidents du travail pour 100.000 personnes occupées (1998=100)

(1998=100)	Accidents graves		Accidents mortels	
	2000	2006	2000	2006
Union européenne	100	76	100	81
Belgique	82(b)	60	100	81
Allemagne	96	66	95	95
France	102	82	85	50(p)
Luxembourg	104	78	149(i)	37(i)
Pays-Bas	105(b)	:	106	79
Royaume-Uni	106	75	106	81
Etats-Unis	92(b)	:	93	:
Japon	91	:	103	:

(.) non disponible\_(b): rupture de série (i): voir les notes explicatives (f): prévisions

**Note explicative:** L'indice montre l'évolution du taux d'incidence des accidents du travail graves ou mortels depuis 1998 (= 100). Le taux d'incidence =(nombre d'accidents du travail avec plus de 3 jours d'arrêt de travail ou nombre d'accidents mortels survenus durant l'année / nombre de personnes au travail dans la population de référence) x 100 000.



## D | Revenus et risque de pauvreté

Dans l'Union européenne, le rapport interquintile de revenu était égal à 4,9 en 2009. Cela signifie que si les revenus perçus par les 20% de la population la plus pauvre sont égaux à 100, ceux des 20% les plus riches sont égaux à 490. Même si en Belgique ce rapport est de 3,9, l'écart de revenus entre les moins nantis et les plus aisés reste tout de même élevé.

Les revenus sont plus élevés en Flandre que dans les deux autres régions. Les données sur le risque de pauvreté confirment ces ratios : en Flandre, 10% de la population vit sous le seuil de pauvreté, tandis que ce chiffre grimpe à plus de 18% en Wallonie. Les femmes courent un risque de pauvreté bien plus élevé que les hommes et les personnes âgées constituent également un groupe vulnérable. Détenir un emploi est le meilleur remède contre la pauvreté, sans pour autant offrir une garantie absolue; le risque de pauvreté de la population occupée est au moins cinq fois plus faible que celui des autres catégories réunies.

En Belgique, la répartition du budget des ménages entre les différents types de dépenses a évolué au fil du temps. Entre la fin des années septante et 2009, les Belges ont consacré une moindre part de leur budget à l'alimentation et l'habillement mais ont octroyé plus de moyens à leurs dépenses de transports, de communication et de loisirs.

Inégalité de répartition des revenus - rapport interquintile de revenu	
	2009
Union européenne	4,9
Belgique	3,9
Allemagne	4,5
France	4,4
Luxembourg	4,3
Pays-Bas	4
Royaume-Uni	5,2

**Note explicative:** Rapport entre la part du revenu total perçu par les 20 % de la population ayant le revenu le plus élevé (quintile supérieur) et la part du revenu total perçu par les 20 % de la population ayant le revenu le plus bas (quintile inférieur). Par «revenu», on entend revenu disponible équivalent.

Risque de pauvreté après transferts sociaux (en %)			
	2005	2008	2009
Union européenne	16,4 (s)	16,4	16,3
Belgique	14,8	14,7	14,6
Allemagne	12,2 (b)	15,2	15,5
France	13 (b)	12,7 (b)	12,9
Luxembourg	13,7	13,4	14,9
Pays-Bas	10,7 (b)	10,5	11,1
Royaume-Uni	19 (b)	18,7	17,2

(.) non disponible (b): rupture du série (s): estimation Eurostat

**Note explicative:** Proportion de personnes dont le revenu disponible équivalent se situe en-dessous du seuil de risque de pauvreté, fixé à 60 % du revenu disponible équivalent médian national (après transferts sociaux).

Population sous le seuil de pauvreté* en Belgique en % (2009)							
	Hommes	Femmes	Total		Hommes	Femmes	Total
Belgique	13,4	15,7	14,6	<b>Actif-occupé</b>	4,6	4,7	4,6
				<b>Inactif:</b>	23,4	23,6	23,5
Région flamande	9,2	11,1	10,1	<b>Sans emploi</b>	36,5	29,8	33,4
Région wallonne	16,2	20,5	18,4	<b>Retraités</b>	18,2	17,5	17,8
				<b>Autres inactifs</b>	23,1	26,8	25,5
0-15 ans			16,4				
16-64 ans	11,4	13,3	12,3	<b>Niveau d'éducation: bas</b>	:	:	23,8
65 ans et plus	20,6	22,3	21,6	<b>Niveau d'éducation: moyen</b>	:	:	11,2
				<b>Niveau d'éducation: élevé</b>	:	:	6,5

(.) non disponible

\* Seuil de pauvreté en Belgique: personne seule 11.588 euro, ménage composé de deux adultes et de deux enfants 24.334 euros, revenu annuel.

## Revenus selon les déclarations fiscales: la Belgique et les régions

		1998	2003	2008
Région flamande	Revenu moyen par déclaration (€)	23.709	25.163	28.022
	Revenu médian par déclaration (€)	18.627	19.384	21.390
Région de Bruxelles-Capitale	Revenu moyen par déclaration (€)	22.325	23.964	23.972
	Revenu médian par déclaration (€)	16.872	17.643	16.959
Région wallonne	Revenu moyen par déclaration (€)	22.025	23.244	25.159
	Revenu médian par déclaration (€)	17.345	17.815	18.764
Belgique	Revenu moyen par déclaration (€)	23.054	24.455	26.722
	Revenu médian par déclaration (€)	18.064	18.731	20.142

«Revenu médian = revenu attaché à la déclaration se situant au centre de la série, les déclarations ayant été classées par ordre de grandeur du revenu : la moitié des revenus déclarés est inférieure et l'autre moitié est supérieure.»

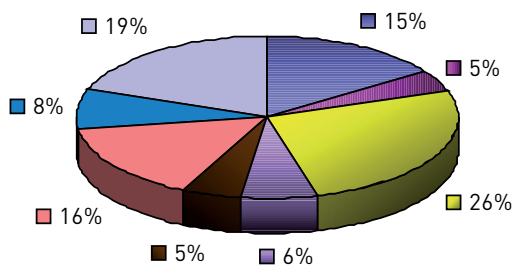
## Ventilation des dépenses des ménages belges

En % du total des dépenses	78-79 (a)	87-88 (a)	95-96 (a)	2000	2005	2008	2009
Alimentation, boisson, tabac	22,2	19,0	17,5	15,6	15,7	15,6	15,3
Articles d'habillement et chaussures	7,9	7,3	6,1	4,9	4,7	4,3	4,5
Habitation principale ou secondaire	24,2	26,8	26,4	26,1	25,2	24,5	26,1
Meubles, appareils ménagers	8,6	6,7	6,7	6,6	5,7	6,2	6,2
Dépenses de santé	3,3	3,6	4,5	4,2	4,7	4,7	5,0
Transports et communications	11,2	11,6	12,6	16,3	15,7	16,4	15,6
Culture, loisirs et enseignement	7,3	7,4	8,1	8,8	8,7	8,1	7,9
Autres biens et services	15,5	17,6	18,2	17,5	19,7	20,2	19,4

(a) de juin en année x jusqu'en mai de l'année x + 1



### Ventilation des dépenses des ménages belges 2009



■ Alimentation, boisson, tabac

■ Articles d'habillement et chaussures

■ Habitation principale ou secondaire

■ Meubles, appareils ménagers

■ Dépenses de santé

■ Transports et communications

■ Culture, loisirs et enseignement

■ Autres biens et services



## E | Education

En une petite vingtaine d'années, le niveau d'instruction de la population belge s'est considérablement amélioré. En 2010, plus de 27% de la population belge de plus de 15 ans était diplômée de l'enseignement supérieur alors qu'en 1990, cette proportion n'était que de 14%. De plus, le nombre de personnes ayant un niveau d'instruction faible est en forte diminution.

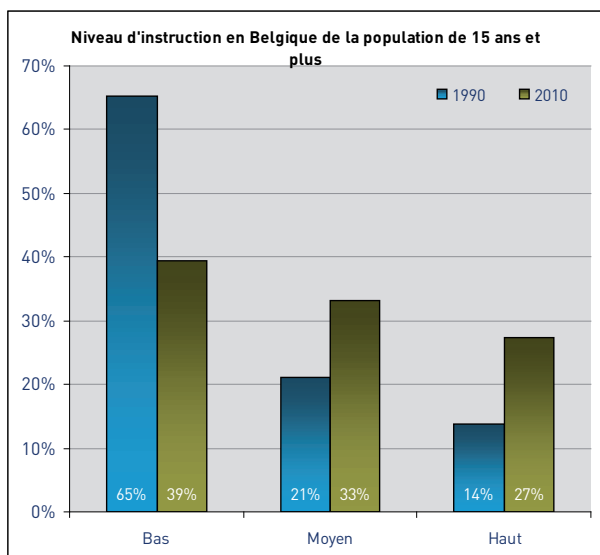
Avec 11,1% des élèves quittant prématurément l'enseignement en 2009, la Belgique se situe sous la moyenne européenne qui est de 14,4%. Il s'agit de la part de personnes âgées de 18 à 24 ans, n'ayant pas obtenu de diplôme de l'enseignement secondaire et ne suivant plus d'enseignement ou de formation, sous quelque forme que ce soit.

Plus de 44% des 30-34 ans ont décroché un diplôme de l'enseignement supérieur. Les femmes enregistrent de bien meilleurs résultats que les hommes dans ce domaine. La moitié des femmes âgées de 30 à 34 ans détiennent un diplôme de l'enseignement supérieur contre 39% des hommes de la même tranche d'âge.

Niveau d'instruction en Belgique de la population de 15 ans et plus						
Niveau d'instruction	1990	2000	2005	2010	in % 1990	in % 2010
<b>Total</b>	8.276.469	8.434.300	8.680.488	9.052.331	100,0%	100,0%
<b>Bas</b>	5.396.457	4.173.653	3.817.954	3.568.752	65%	39%
<b>Moyen</b>	1.741.570	2.524.524	2.811.446	3.008.668	21%	33%
<b>Haut</b>	1.138.442	1.736.123	2.052.038	2.474.911	14%	27%

bas=max. enseignement secondaire inférieur; moyen=max. enseignement secondaire supérieur; haut=enseignement supérieur





**Jeunes ayant quitté prématurément l'école - pourcentage de la population âgée 18-24 ans ne suivant ni études ni formation et dont le niveau d'études ne dépasse pas l'enseignement secondaire inférieur**

	2000	2005	2008	2009
Union européenne	17,6(e)	15,8(b)	14,9	14,4
Belgique	13,8(b)	12,9	12	11,1
Allemagne	14,6	13,5(b)	11,8	11,1
France	13,3	12,2(b)	11,9	12,3
Luxembourg	16,8(b)	13,3(b)	13,4	7,7(p)
Pays-Bas	15,4	13,5(b)	11,4	10,9
Royaume-Uni	18,2(b)	11,6(b)	17(b)	15,7

(b): rupture de série (e): valeur estimée (p): valeur provisoire

**Pourcentage des 30-34 ans qui ont obtenu un diplôme de l'enseignement supérieur - Belgique**

	2000	2005	2008	2009	2010
Total	35,2	39,2	42,9	42,0	44,4
Hommes	33,3	35,1	37,4	36,4	39,0
Femmes	37,2	43,5	48,6	47,7	50,0





## APERÇU STATISTIQUE DE LA BELGIQUE

La Direction générale Statistique et Information économique a pour mission la **collecte**, le **traitement** et la **diffusion** d'informations statistiques et économiques **pertinentes**, **fiables** et **claires**, au moyen d'un appareil statistique moderne et performant.

Consultez nos sites web

[www.statbel.fgov.be](http://www.statbel.fgov.be)  
[www.economie.fgov.be](http://www.economie.fgov.be)

**SPF Économie, P.M.E., Classes moyennes et Énergie**  
**Direction générale Statistique et Information économique**

Responsable Communication Freddy Verkruyssen  
freddy.verkruyssen@economie.fgov.be  
WTC III - Bd. Simon Bolivar, 30 B-1000 Bruxelles  
E-mail: info.stat@economie.fgov.be

