

APERÇU
STATISTIQUE DE
LA BELGIQUE



Chiffres clés
2008

« Créer les conditions d'un fonctionnement compétitif, durable et équilibré du marché des biens et services en Belgique »



Chers lecteurs,

La mission première de la Direction générale Statistique et Information économique du SPF Économie est de répondre aux besoins d'informations non seulement des autorités publiques, mais aussi des entreprises et des citoyens, en leur fournissant des données constamment actualisées sur la situation du pays.

Pour chacun de ces groupes-cibles, disposer de chiffres pertinents est essentiel pour pouvoir mener un débat constructif et étayé et lancer des actions à la fois ciblées et efficaces. Par ailleurs, les étudiants, les chercheurs et tous ceux qu'une vue globale et détaillée du pays intéresse ont eux aussi besoin de chiffres et de statistiques. La brochure que vous tenez en mains donne un bref aperçu des données disponibles.

L'information que nous fournissons ici couvre de nombreux domaines différents: le climat, la population, la vie sociale, l'économie, les finances, l'agriculture, l'industrie, le transport, les services, la société de l'information,... . Les premières pages mettent en exergue quelques événements et faits marquants de 2008. Cette énumération démontre à elle seule à quel point l'éventail de statistiques proposées est étendu. Sachez cependant aussi que pour chacune d'entre elles nous pouvons vous présenter bien plus de chiffres que ce que renferme cette brochure. Vous trouverez sur notre site Internet, www.statbel.fgov.be, un vaste choix de données ainsi que toutes nos publications dans un format téléchargeable. Au cas où vous désiriez obtenir davantage d'informations, le site mentionne aussi des points de contact. Nous pouvons dès maintenant annoncer que mi-2009, notre site web sera entièrement remodelé tant au niveau de la forme que du contenu et proposera de nouvelles applications dynamiques spectaculaires.

Nous vous souhaitons une passionnante découverte de notre pays au travers des chiffres!

Annie Versonnen
Directeur général ad interim
Direction générale Statistique et Information économique
SPF Économie

Statistique et Information économique

La Direction générale Statistique et Information économique fait partie du Service Public Fédéral Économie. Au travers d'une multitude de canaux et de produits, nous donnons une image chiffrée de la réalité belge.

Vous trouverez une sélection de nos données, ainsi que toutes nos publications sous forme téléchargeable, sur notre site Internet:

www.statbel.fgov.be.

Sauf mention contraire en bas du tableau ou du graphique, les données ont été récoltées et calculées par la Direction générale Statistique et Information économique du SPF Économie. Il est permis de citer tout ou partie de l'ouvrage, moyennant indication claire et précise de la source.

Table des matières

Les faits marquants	4
La Belgique en Europe	6
1.Territoire	8
1.1 Superficie et utilisation du sol.....	8
1.2 Le temps et le climat	10
1.3 Agriculture	12
1.4 Mobilité.....	14
1.5 Immobilier	16
2.Société	18
2.1 Population	18
2.2 Marché du travail.....	20
2.3 Revenus et niveau de vie	22
2.4 Emploi du temps	24
2.5 Santé	26
2.6 PC et internet.....	28
3. Économie	30
3.1 Aperçu de l'économie	30
3.2 Démographie des entreprises	32
3.3 Budget et prix.....	34
3.4 Énergie.....	36
3.5 Construction	38

Les faits marquants

L'indice bondit trois fois en 2008

Il faut remonter à la période 1989 - 1991 pour trouver une moyenne de l'inflation annuelle dépassant les 3%. La situation de 2008 n'est toutefois pas comparable à celle du début des années 80 lorsque l'inflation était encore nettement plus élevée (9,85% en juin 1982 suite à la crise pétrolière). De plus, nous avons déjà dépassé le pic d'inflation de 5,91% depuis six mois et la baisse devrait se poursuivre en 2009. Le Bureau fédéral du Plan prévoit que l'inflation reculera jusqu'à 0,3% en moyenne en 2009.

Plus de détails en pages 34-35: Budget et prix.

Le marché de l'emploi s'obscurcit pour les jeunes

En 2006, 10% des salariés gagnaient moins de € 1 701 par mois et 10% au moins € 4 109 par mois. Les dirigeants d'entreprise avaient le salaire le plus élevé, les aides familiales et le personnel d'entretien le plus faible. Plus on est qualifié, plus le salaire est élevé et travailler à Bruxelles est généralement synonyme de meilleure rémunération. Il est encore difficile de savoir dans quelle mesure la crise économique aura un impact sur les salaires en 2009, notamment à cause de l'indexation automatique et de la baisse des prix pétroliers fin de l'année dernière. Il est aussi trop tôt pour évaluer les conséquences de la crise économique sur le marché du travail mais les chiffres indiquent que surtout les jeunes rencontrent plus de difficultés à trouver un emploi.

Plus de détails en pages 20-21: Marché du travail.

Probablement la fin de la hausse de l'immobilier

Depuis 1975, le prix de vente moyen d'une maison a été multiplié par neuf, grim pant d'environ 19 000 à près de 170 000 euros en 2008. Dans le même temps, le coût de la vie mesuré par l'indice des prix à la consommation a seulement triplé. Au cours des trente dernières années, le prix des maisons a donc augmenté trois fois plus vite que celui des autres produits. Ces dernières années, la progression a été particulièrement forte : 2005 voyait le prix de vente augmenter de plus de 30%, majoré encore de 15% en 2006! Mais en 2007, la hausse est restée sous la barre des 10% et pour l'ensemble de 2008, elle est de 5% !

Plus de détails en pages 16-17: Immobilier.

La Belgique bientôt entièrement construite?

À l'heure actuelle, 6 004 km² (soit 19,7%) du territoire belge sont bâtis. Ce chiffre n'était encore que de 1.131 km² (soit 3,8%) en 1834.

Entre 1990 et 2008, la superficie construite a progressé de près de 21%. Si l'on ne considère que les zones habitées, la hausse atteint même 38%.

Depuis 2003, chaque année, en moyenne 40 km² de terres agricoles disparaissent tandis que les forêts et les autres zones naturelles restent relativement stables.

Plus de détails en pages 8-9: Superficie et occupation du sol.

Un Belge sur deux possède une voiture

En 2008, on dénombrait 5 130 578 voitures sur nos routes : il y a donc maintenant une voiture pour deux Belges.

En 1977, la Belgique ne comptait encore que 2 773 344 voitures soit une pour 3,5 habitants.

En 30 ans, le nombre de voitures a progressé de plus de 85%.

Entre 2006 et 2007, le nombre d'accidents – y compris les accidents avec blessés légers ou graves – a un peu augmenté mais pas le nombre tués sur la route.

Plus de détails en pages 14-15: Mobilité.

La plus forte croissance de la population depuis 1965

Au 1er janvier 2008, la Belgique comptait 10.666.866 habitants: 5 442 557 femmes (51,0%) et 5 224 309 hommes (49,0%). Entre le 1er janvier 2007 et le 1er janvier 2008, le chiffre officiel de la population de notre pays a augmenté de 82 332 personnes. Il s'agit du plus fort accroissement de population depuis 1965. 2006 et 2005 avaient aussi connu de fortes croissances de la population.

Trois quarts de cette augmentation de la population résidente s'expliquent par le solde migratoire (la différence positive entre immigration et émigration) et un quart par le solde naturel (l'excédent des naissances par rapport aux décès).

Plus de détails en pages 18-19: Population.

Toujours plus de temps libre

Dormir et se reposer sont de loin les activités auxquelles les Belges âgés de 12 ans et plus consacrent le plus de temps. 63 heures par semaine, soit plus de 9 heures par jour et 37% du temps total disponible, vont au repos. 47% du temps utilisé est du temps reproductif, dédié à des activités directement liées à la reconstitution de notre corps : dormir et se reposer, soins personnels, manger et boire. C'est le double du temps productif. Si nous considérons le travail rémunéré, les tâches ménagères, les soins aux enfants et l'éducation et l'instruction comme du temps productif, les Belges sont productifs en moyenne pendant 38 h 55, soit moins du quart du temps disponible.

Plus de détails en pages 24-25: L'emploi du temps.

Sur le site Internet www.statbel.fgov.be vous trouverez la version électronique des chiffres-clés 2008. En cliquant sur les liens par sujet, vous obtiendrez des informations plus détaillées.

La Belgique en Europe

La comparaison de la Belgique avec les 26 autres pays membres de l'Union européenne* et avec ses voisins immédiats confirme souvent des choses évidentes, que chacun sait, mais livre aussi quelques résultats surprenants.

Avec une superficie de 30 528 km², la Belgique est le cinquième plus petit pays de l'Union (seuls la Slovénie, Chypre, le Luxembourg et Malte sont plus petits) mais est onzième en volume de population, d'où notre troisième position en densité de population après les Pays-Bas et le tout petit Malte.

Dans bien des comparaisons, notre pays obtient d'excellents scores : à peu près le plus grand nombre de médecins par 100 000 habitants, une productivité très élevée, des exportations énormes (surtout par rapport à notre population) et ainsi que des réseaux routier et ferroviaire parmi les plus denses de l'Union et donc du monde.

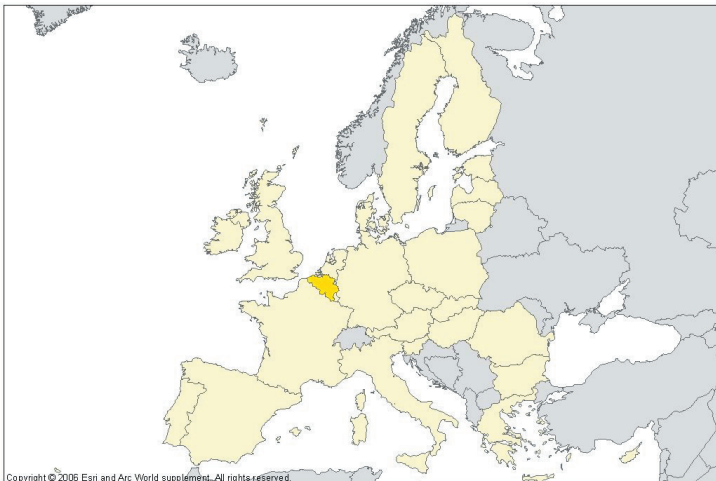
Pour quasiment tous les autres indicateurs, nous nous situons plutôt dans la bonne moyenne européenne.

Seulement pour la dette publique notre situation est moins favorable en dépit d'une baisse considérable et continue. La Belgique affiche toujours le troisième plus fort taux de dette publique de l'Union, après l'Italie et la Grèce.

Les données de base pour ces comparaisons ainsi que de nombreux autres chiffres européens peuvent être trouvés sur le site internet d'Eurostat:

epp.eurostat.ec.europa.eu (en anglais, français et allemand).

* L'Union européenne compte 27 Etats membres: Allemagne, Autriche, Belgique, Bulgarie, Chypre, Danemark, Espagne, Estonie, Finlande, France, Grèce, Hongrie, Irlande, Italie, Lettonie, Lituanie, Luxembourg, Malte, Pays-Bas, Pologne, Portugal, Roumanie, Royaume-Uni, Slovénie, Slovaquie, Suède et Tchéquie.



	Année	Ordre					Valeur	
		BE	NL	DE	FR	UK	BE	UE-27
Territoire								
Superficie (km ²)	2007	23	22	4	1	8	30.528	4.326.183
Réseau autoroutier/ superficie (km/km ²)	2004	2	1	4	12	13	56,64	13,98
Réseau ferroviaire/ superficie (m/km ²)	2003	2	8	4	13	7	115,4	49,35
Voitures personnelles (par 1000 habitants)	2004	8	13	4	7	12	467	463
Emissions de gaz à effet de serre (1990 ou 1995 = 100)	2006	13	15	10	14	11	94	92,3
Société								
Population (X 1000 habitants)	2008	10	8	1	2	3	10.667	497.455
Densité de population (habitants/km ²)	2008	3	2	5	11	4	349,4	114,99
Mortalité infantile (par 1000)	2007	4	16	12	11	17	3,1	4,7
Population âgée de plus de 65 ans (en %)	2007	9	20	2	13	14	17,1	16,9
Espérance de vie des hommes (années)	2006	14	4	8	5	10	76,6	---
Espérance de vie des femmes (années)	2006	9	12	8	1	17	82,3	---
Population scolaire de 18 ans (% du total)	2006	5	15	11	18	25	91,1	77,4
Internet à domicile (%)	2008	10	1	5	9	7	56	60
Téléphones mobiles (par 100 habitants)	2006	24	9	17	26	7	89	106
Médecins (par 100 000 habitants)	2005	2	---	10	11	22	399,5	---
Économie								
PIB total aux prix du marché (en milliard d'euros)	2007	7	6	1	3	2	335	12.346
PIB par tête d'habitant (en parité de pouvoir d'achat, UE=100)	2008	8	3	10	11	7	114,7	100
Productivité du travail par heure prestée (UE15 = 100)	2007	2	3	5	4	12	123,7	89
Investissements des entreprises (% PIB)	2007	12	23	22	18	24	20	18,2
Exportations (en milliard d'euros)	2007	6	3	1	2	5	315,52	1.241,42
Exportations par tête d'habitant (euros)	2007	2	3	9	14	17	29.579	2.496
Dépenses en Recherche & Développement (en % du PIB)	2007	7	9	5	6	8	1,87	1,83
Dette publique (en % du PIB)	2007	25	16	24	19	14	87,8	61,3

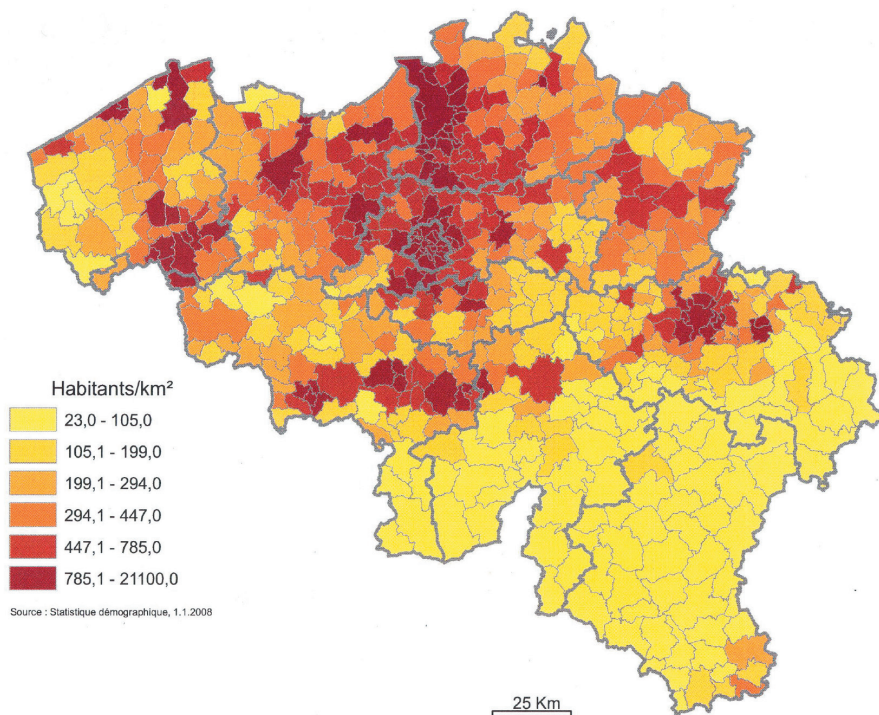
1. Territoire

1.1 Superficie et utilisation du sol

La superficie de la Belgique s'élève à 30.528 kilomètres carrés. Il ne s'agit toutefois que de la superficie terrestre et 3 462 kilomètres carrés de surface maritime en Mer du Nord s'y ajoutent également. La Wallonie couvre 55,2% de cette superficie globale, soit un peu plus que la Flandre avec 44,3%. Par contre, la densité de la population en Flandre est deux fois plus élevée qu'en Wallonie. Les Ardennes surtout sont relativement peu peuplées.

Les terres agricoles représentent la majeure partie de la superficie terrestre, viennent ensuite les forêts et enfin seulement les terrains bâtis. La différence entre ces deux dernières catégories est toutefois devenue très faible. La superficie bâtie croît en effet d'année en année, principalement au détriment des terres agricoles. Les forêts et les autres zones naturelles restent relativement stables.

Densité de population par commune au 1/1/2008



Superficie et densité de population : la Belgique et les régions (1963-2008)

	Superficie	Densité de population (habitants/km ²)					
		1963	1970	1980	1990	2000	2008
Belgique	30.528	305,6	316,4	322,8	325,9	335,4	349,4
Flandre	13.522	381,6	399,6	415,5	424,5	439,3	455,7
Wallonie	16.844	185,6	189	191,6	192,6	198,3	205,2
Communauté germanophone	854	68,8	72,3	75,7	78,5	82,9	86,8
Bruxelles	162	6.423	6.624	6.227	5.953	5.922	6.472

Source : SPF Finances (Cadastre), Institut géographique national (IGN) et l'Institut royal des Sciences naturelles de Belgique.

Utilisation du sol (1990, 2000, 2005, 2007, 2008)

Superficie en km ²	1990	2000	2005	2007	2008
Belgique (y compris le territoire maritime)	33.990	33.990	33.990	33.990	33.990
Belgique (superficie terrestre)	30.528	30.528	30.528	30.528	30.528
Superficie du sol	30.278	30.278	30.278	30.278	30.278
Terres agricoles	18.302	17.653	17.434	17.352	17.309
Forêts et autres terrains boisés	---	6.072	---	6.059	---
Terrains bâtis et terrains connexes	4.980	5.640	5.868	5.958	6.004
Terrains résidentiels	1.791	2.221	2.409	2.439	2.470
Carrières, puits, mines, etc.	40	37	37	37	37
Immeubles et terrains commerciaux	115	142	147	148	148
Terrains utilisés pour des services publics excepté les infrastructures de transport, de télécommunication et techniques	177	201	204	206	207
Terrains à usage mixte	134	136	134	137	139
Terrains utilisés pour les transports et les télécommunications	1.889	1.942	1.967	1.976	1.977
Terrains utilisés par les infrastructures techniques	14	22	25	26	28
Immeubles et terrains industriels (autres que les terrains ci-dessus)	413	506	531	539	542
Terrains à usage de loisirs et autres espaces ouverts	---	432	445	451	455
Landes, fagne, marais, terres vaines et vagues, rochers, plages et dunes	---	913	912	908	---
Zones humides	250	250	250	250	250
Territoire maritime en Mer du Nord	3.462	3.462	3.462	3.462	3.462

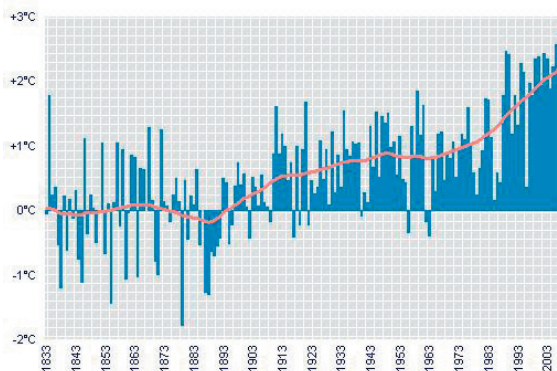
Source : SPF Finances (Cadastre), Institut Géographique National (IGN) et l'Institut royal des Sciences naturelles de Belgique.

1.2 Le temps et le climat

Le temps et le climat sont plus que jamais un sujet de conversation, maintenant que de plus en plus de signes semblent indiquer que le réchauffement global se prépare. Les variables météorologiques sont par nature fluctuantes. Il est néanmoins frappant d'observer que les températures minimales et maximales de la période 2000-2008 dépassent systématiquement les moyennes attendues, ce qui était d'ailleurs déjà le cas les années précédentes. Le nombre de jours d'hiver était à nouveau inférieur à la normale. De même, il y a davantage de jours d'été et même de jours de forte chaleur dite "tropicale", mais les fluctuations sont ici plus marquées.

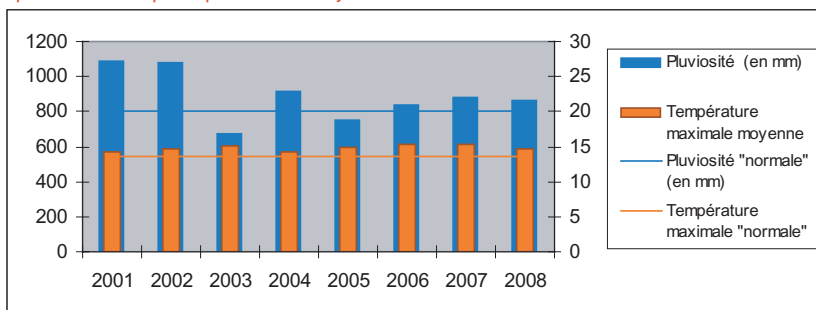
La tendance des deux derniers siècles présente une image plutôt claire, en deux mouvements : d'abord une augmentation qui apparaît au début de la révolution industrielle et se stabilise à un niveau élevé. Ensuite, au début des années quatre-vingt du siècle précédent, commence une nouvelle montée qui semble se poursuivre encore aujourd'hui.

Température annuelle moyenne : évolution et tendance (1833-2008)



Écarts par rapport aux conditions du milieu du 19^e siècle (1833-1862), relevés effectués à Uccle; calculs d'après les données de l'Institut royal météorologique de Belgique.

Températures et précipitations moyennes (2001-2008)



Source : Institut royal météorologique de Belgique.

Bilan climatologique annuel (2001-2008)

	Valeurs normales	2001	2002	2003	2004	2005	2006	2007	2008
Durée de l'ensoleillement (en heures)	1.554	1.455	1.480	1.987	1.537	1.563	1.559	1.472	1.449
Température moyenne réelle (0-24h)	9,7°C	10,7°C	11,2°C	11,1°C	10,7°C	11,0°C	11,4°C	11,5°C	10,9°C
Température maximale moyenne	13,8°C	14,2°C	14,7°C	15,1°C	14,3°C	14,8°C	15,3°C	15,3°C	14,6°C
Température minimale moyenne	6,7°C	7,1°C	7,7°C	7,0°C	7,1°C	7,5°C	7,7°C	7,8°C	7,2°C
Pluviosité (en mm)	805	1.089	1.078	671	914	751	835	880	862
Nombre de jours de précipitations (pluie >= 0,1 mm)	207	201	196	157	198	200	180	204	209
Nombre de jours de gel (min < 0°C)	47	52	26	51	48	47	60	27	37
Nombre de jours d'hiver (max < 0°C)	7,8	3	4	7	3	7	2	1	0
Nombre de jours d'été (max >= 25°C)	24,6	30	14	43	24	36	45	23	25
Nombre de jours de forte chaleur (max >= 30°C)	3,3	5	4	9	1	6	11	2	1

Source : Institut royal météorologique de Belgique. Relevés effectués à Uccle.

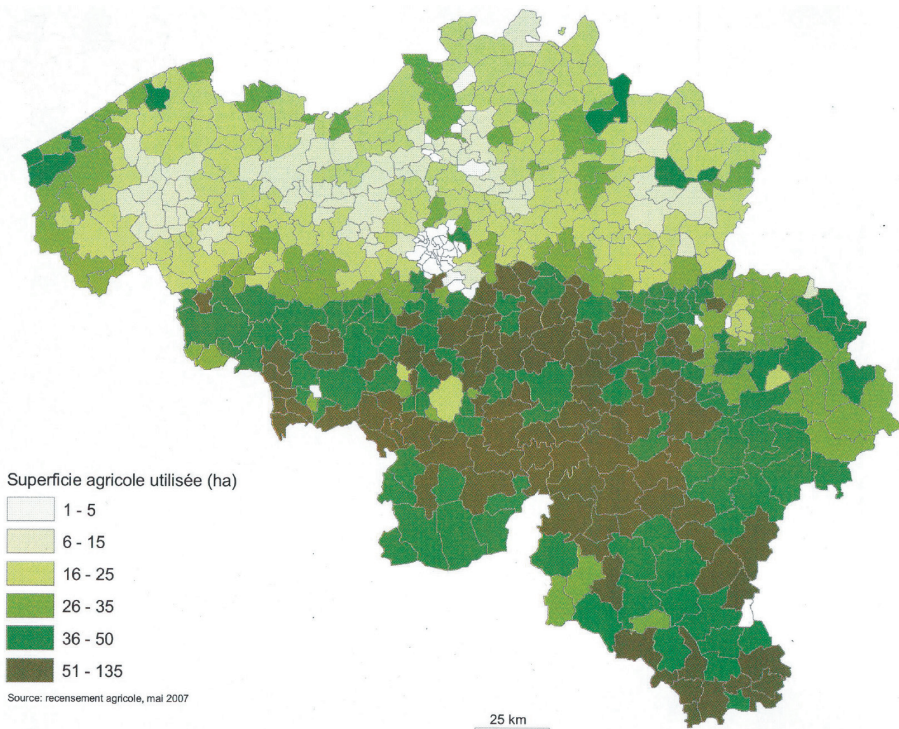


1.3 Agriculture

Le nombre d'exploitations agricoles et horticoles en Belgique diminue d'année en année. En 2008, il en subsistait encore 46 687, soit à nouveau plus de 1000 de moins que l'année précédente. En revanche, la superficie totale de l'ensemble des exploitations recule beaucoup moins vite et a même légèrement augmenté en 2008. En moyenne, les exploitations ne cessent donc de s'agrandir.

En Belgique, seul un faible pourcentage de la population active travaille dans l'agriculture. La diminution néanmoins ne semble toujours pas arrêtée. En 2008, l'agriculture occupait environ 87 349 personnes, soit une baisse de 1,9% par rapport à l'année précédente et de près de 13% par rapport à 2003. La baisse continue de l'emploi dans l'agriculture enregistrée au cours des dernières années donne à penser que cette évolution n'est pas encore arrivée à son terme.

Superficie moyenne des exploitations agricoles par commune 2007



Agriculture et horticulture (2003-2008)

	2003	2004	2005	2006	2007	2008*
Moyens de production						
Nombre d'exploitations	54.942	53.221	51.540	49.850	48.013	46.687
Superficie agricole utilisée (en ha)	1.394.404	1.393.788	1.385.582	1.382.390	1.370.285	1.372.192
Main-d'œuvre	100.151	98.471	95.009	92.405	89.041	87.349
A temps plein	51.987	51.288	49.467	48.173	46.500	45.686
Animaux (x 1000)						
Bovins	2.778	2.739	2.699	2.663	2.649	2.613
Vaches laitières	559	543	523	507	500	495
Porcins	6.539	6.355	6.318	6.295	6.256	6.269
Poules et poulettes	12.966	13.446	13.215	12.397	11.906	11.818
Poulets de chair	18.193	21.745	21.073	19.711	20.161	20.386
Cultures (en ha)						
Céréales pour le grain**	308.312	319.218	322.231	329.614	329.894	362.858
Froment d'hiver	183.780	200.365	201.481	197.950	197.741	207.858
Maïs cultivé pour la graine	52.723	52.173	54.256	56.500	58.238	71.807
Cultures industrielles	135.484	134.128	130.311	120.328	120.177	95.096
Betteraves sucrières	91.177	87.754	85.527	82.912	82.659	63.523
Pommes de terre	59.300	66.734	64.952	67.267	67.942	63.521
Cultures fourragères	256.158	252.845	255.208	253.356	255.147	268.162
Maïs fourrager	171.354	166.941	163.825	161.178	163.896	176.600
Légumes en plein air	42.298	39.853	38.908	40.471	39.069	38.697
Cultures ornementales	21.213	21.384	21.093	21.010	20.968	21.234
Prairies permanentes	535.588	529.951	519.096	517.306	507.304	507.330

* Résultats provisoires.

** Comprend le maïs pour la graine mais pas le maïs fourrager (voir cultures fourragères).

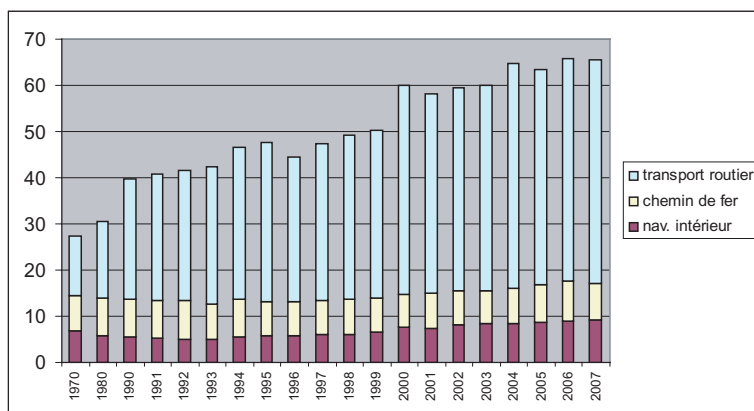


1.4 Mobilité

Le nombre de véhicules en Belgique augmente d'année en année: mi-2008, environ 6,5 millions de véhicules circulaient sur les routes belges dont la majeure partie, plus de 5 millions, étaient des voitures particulières, soit près d'une voiture pour chacun des 6,3 millions de Belges âgés de 20 à 64 ans!

Le chiffre des accidents de la route avec victimes continue de fluctuer autour de 50 000 par an depuis quelques années déjà. Toutefois, la baisse continue du nombre de tués sur la route semble s'être arrêtée. Depuis le pic de 1973, avec 1866 morts, ce nombre a graduellement diminué jusqu'il y a quelques années. Il semble aujourd'hui se stabiliser à un peu plus de mille morts par an.

Transport de marchandises (1970-2007)



Transport de marchandises : transport routier, transport par chemin de fer et navigation intérieure (1990, 2000, 2005-2007)

		1990	2000	2005	2006	2007
Quantités transportées (en 1000 tonnes)	Navigation intérieure *	99.974	120.944	168.093	166.447	139.273
	Chemin de fer	67.126	61.279	60.976	62.189	56.720
	Transport routier	397.918	465.247	467.009	484.953	491.902
	TOTAL	565.018	647.470	696.078	713.589	687.895
Tonnes-kilomètres prestées (en millions tkm)	Navigation intérieure *	5.448	7.313	8.719	8.973	9.293
	Chemin de fer	8.354	7.574	8.130	8.572	7.713
	Transport routier	25.838	43.297	46.613	48.251	48.566
	TOTAL	39.640	58.184	63.462	65.796	65.572

* Les données de 2007 ne sont pas comparables aux données des années précédentes car la méthode a été modifiée en raison d'un nouveau Règlement.

Ports maritimes et aéroports : chiffres du trafic (2004-2007)

	2004	2005	2006	2007
Tous les ports maritimes*				
(marchandises des navires de mer entrés, en 1000 tonnes)	109.160	117.667	125.593	134.327
Anvers	75.416	80.611	83.831	90.926
Gand	16.764	16.109	19.091	20.076
Zeebrugge	12.836	14.219	16.867	17.293
Tous les aéroports				
(nombre de passagers, départs et arrivées)	18.138.513	18.603.231	19.501.377	21.048.525
Zaventem (Brussels Airport)	15.632.773	16.179.733	16.707.892	17.876.618
Ostende (Ostend-Bruges)	111.275	126.144	146.355	180.063
Charleroi (Brussels South)	2.034.797	1.873.349	2.166.360	2.459.129
Anvers-Deurne	152.682	142.737	147.849	174.858
Liège-Bierset	206.986	281.268	332.921	357.856

* Comprend également les données d'Ostende, Nieuwpoort, Bruxelles et Liège.

Accidents de la circulation (2004-2007)

	2004	2005	2006	2007
Nombre d'accidents avec tués et blessés	48.670	49.307	49.171	49.794
Nombre de victimes	64.155	66.431	66.366	66.917
Tués	1.163	1.089	1.069	1.067
Blessés graves	6.850	7.270	7.027	7.051
Blessés légers	56.142	58.072	58.270	58.799
Nombre de tués selon le type d'usagers				
Usagers de voitures*	624	624	589	545
Usagers de motocyclettes	120	123	130	136
Usagers de cyclomoteurs	33	30	36	26
Cyclistes	78	71	91	88
Piétons	101	108	122	103

* Voitures personnelles + voitures double emploi.

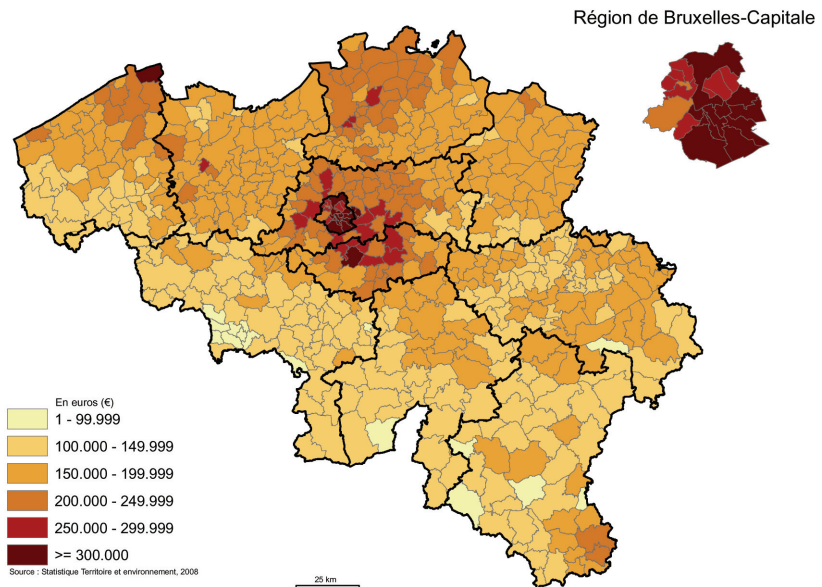
1.5 Immobilier

En 2008, une maison d'habitation coûtait plus de € 170 000. Par rapport à 2007, la hausse est de 5,2%, ce qui est déjà nettement moins fort : elle était encore de 13% en 2006 et de plus de 30% en 2005!

Depuis 1975, le prix de vente moyen d'une maison a été multiplié par plus de neuf, grimpant d'environ 19 000 à plus de 170 000 euros en 2008 tandis que le coût de la vie mesuré par l'indice des prix à la consommation a seulement triplé. Au cours des trente dernières années, la valeur des maisons a augmenté trois fois plus vite que celle des autres produits.

La carte ci-dessous montre les zones affichant les prix les élevés: autour des grandes villes comme Bruxelles, Anvers et Gand et à la côte avec Knokke-Heist en pointe. Les prix dans les environs d'Arlon sont poussés à la hausse par les navetteurs vers le Grand-Duché de Luxembourg.

Prix moyen des maisons d'habitation par commune 2008



Ventes de biens immobiliers (1975, 2000, 2005-2008)

Bâtiments

	1975	2000	2005	2006	2007	2008
Maisons ordinaires						
Nombre	51.561	69.082	68.990	67.939	67.895	64.442
Prix de vente moyen (en EUR)	18.765	79.661	131.916	149.357	164.019	172.509
Villas, bungalows, maisons de campagne						
Nombre	2.696	7.977	16.591	16.675	17.128	16.243
Prix de vente moyen (en EUR)	67.074	266.927	262.708	285.806	309.024	315.512
Appartements						
Nombre	16.081	30.047	32.750	36.199	40.033	39.238
Prix de vente moyen (en EUR)	30.011	88.943	141.342	156.741	167.491	174.176

Terrains à bâtir (1975, 2000, 2005-2008)

	1975	2000	2005	2006	2007	2008
Nombre	49.002	27.175	26.889	25.859	22.726	19.733
Prix de vente moyen (en EUR/m ²)	8,8	38,5	70,8	74,3	80,3	83,5



2. Société

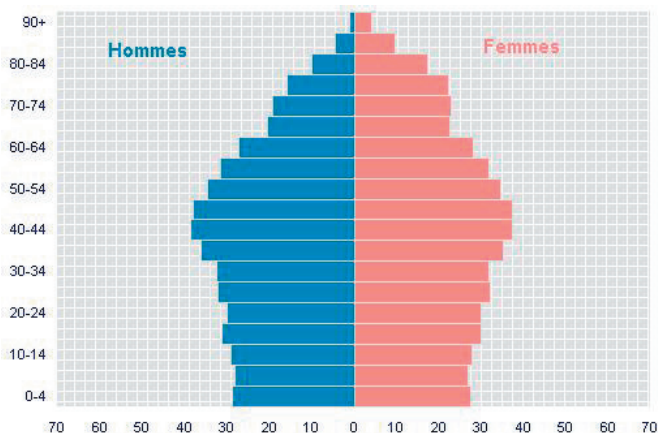
2.1 Population

Chaque année, la population de notre pays croît de quelques dizaines de milliers de personnes. Avec 82 000 personnes de plus en 2008, cette croissance semble même s'accélérer ces dernières années. Cet accroissement de population est le plus important depuis 1965.

La croissance de la population étrangère est aussi plus rapide: près de quarante mille personnes se sont ajoutées en 2008. Plus de 9% de notre population n'a pas la nationalité belge mais la grande majorité d'entre eux sont originaires de l'Union européenne et surtout de nos pays voisins.

La pyramide des âges montre clairement que nous sommes à l'aube de la grosse vague du vieillissement : la plupart des baby boomers n'ont pas encore atteint l'âge de la pension.

Structure de la population au 1er janvier 2008
Par groupe d'âges de 5 ans et par 1000 habitants



Population par sexe et par groupe d'âges (2005-2008)

	2005	2006	2007	2008
Total	10.445.852	10.511.382	10.584.534	10.666.866
Groupe d'âges 0-19 ans	2.414.041	2.428.706	2.441.129	2.452.770
Groupe d'âges 20-64 ans	6.232.311	6.273.659	6.333.343	6.394.370
Groupe d'âges 65 ans et plus	1.799.500	1.809.017	1.810.062	1.819.726
Hommes	5.111.325	5.143.821	5.181.408	5.224.309
Groupe d'âges 0-19 ans	1.233.688	1.241.251	1.246.988	1.252.956
Groupe d'âges 20-64 ans	3.131.390	3.150.333	3.180.037	3.210.419
Groupe d'âges 65 ans et plus	746.247	752.237	754.383	760.934
Femmes	5.334.527	5.367.561	5.403.126	5.442.557
Groupe d'âges 0-19 ans	1.180.353	1.187.455	1.194.141	1.199.814
Groupe d'âges 20-64 ans	3.100.921	3.123.326	3.153.306	3.183.951
Groupe d'âges 65 ans et plus	1.053.253	1.056.780	1.055.679	1.058.792

Situation au 1^{er} janvier de l'année selon le Registre national.

Population étrangère par région (2005-2008)

	2005	2006	2007	2008
Belgique	870.862	900.473	932.161	971.448
Bruxelles	265.211	273.693	283.527	295.043
Flandre	297.289	314.202	331.694	354.370
Wallonie	308.362	312.578	316.940	322.035

Situation au 1^{er} janvier de l'année selon le Registre national.

Accroissement de population, naissances et décès (2005-2008)

	2005	2006	2007	2008
Population totale – hommes et femmes	10.445.852	10.511.382	10.584.534	10.666.866
Accroissement	47.013	60.635	69.331	59.118
Naissances	115.618	118.002	121.382	120.663
Décès	101.946	103.278	101.587	100.658

Mariages et divorces (2002-2007)

	2002	2003	2004	2005	2006	2007
Mariages	40.434	41.777	43.296	43.141	44.813	45.561
Divorces	30.628	31.355	31.405	30.840	29.189	30.081

Top 10 des prénoms des enfants nés en Belgique en 2007

	Filles	Nombre		Garçons	Nombre
1	Emma	674	1	Nathan	689
2	Louise	489	2	Lucas	646
3	Sarah	456	3	Noah	643
4	Marie	453	4	Louis	525
5	Julie	451	5	Thomas	519
6	Clara	426	6	Arthur	501
7	Manon	419	7	Mohamed	478
8	Charlotte	404	8	Milan	407
9	Elise	403	9	Mathis	374
10	Laura	398	10	Hugo	371

2.2 Marché du travail

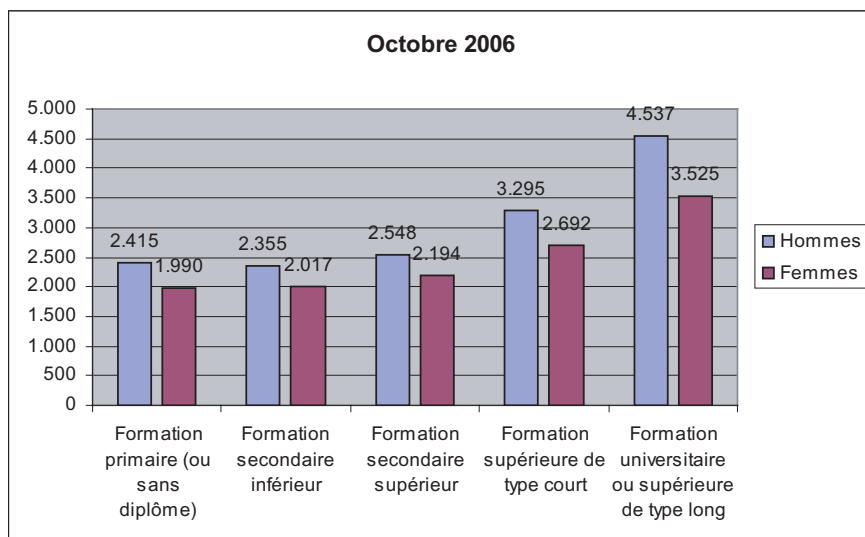
Plus de 40% de la population en Belgique est au travail mais 3% est au chômage selon les critères stricts du Bureau international du Travail. Dans le reste de la population, les plus de 20% d'inactifs âgés de 15 à 64 ans sont la catégorie la plus importante. Les enfants, d'une part, et les personnes inactives âgées de 65 ans et plus, d'autre part, constituent deux groupes de tailles plus ou moins égales, représentant chacun environ 17%.

Malgré un mouvement de rattrapage des femmes, il y a toujours beaucoup plus d'hommes qui travaillent. En moyenne, elles gagnent aussi toujours moins que les hommes ; c'est le cas pour chaque niveau d'instruction, des sans diplôme jusqu'aux diplômés universitaires. La catégorie professionnelle la moins bien rémunérée, les aides ménagères et le personnel d'entretien, recouvre d'ailleurs des métiers nettement féminins.

Le taux d'activité augmente progressivement mais lentement ces dernières années. C'est nécessaire pour pouvoir faire face au vieillissement mais, avec 62,4% en 2008, nous sommes encore fort éloignés de la norme de Lisbonne qui est de 70% et que nous devrions atteindre en 2010.

Depuis la première mesure trimestrielle de 1999, jamais la hausse du nombre de jeunes chômeurs n'a été aussi prononcée qu'au troisième trimestre 2008. Une grande partie des jeunes qui se sont présentés sur le marché du travail au troisième trimestre n'a pas trouvé d'emploi et a donc rejoint le contingent des chômeurs.

Salaire moyen brut par mois (en EUR)



Situation d'emploi de la population belge (2000, 2005, 2007, 2008)

	2000		2005		2007		2008	
	x 1.000	en %	x 1.000	en %	x 1.000	en %	x 1.000	en %
Hommes et femmes	10.239,1	100,0%	10.477,0	100,0%	10.613,9	100,0%	10.707,6	100,0%
Actifs occupés	4.092,7	40,0%	4.235,4	40,4%	4.380,3	41,3%	4.445,9	41,5%
Chômeurs BIT	308,5	3,0%	391,0	3,7%	353,0	3,3%	333,7	3,1%
Enfants (moins de 15 ans)	1.804,8	17,6%	1.795,6	17,1%	1.782,0	16,8%	1.804,0	16,8%
Non actifs de 15 à 64 ans	2.343,9	22,9%	2.286,5	21,8%	2.307,2	21,7%	2.326,6	21,7%
Non actifs de 65 ans et plus	1.689,5	16,5%	1.768,5	16,9%	1.791,5	16,9%	1.797,4	16,8%

Taux d'activité (2000, 2004-2008)

	2000	2004	2005	2006	2007	2008
Belgique	60,5%	60,3%	61,1%	61,0%	62,0%	62,4%
Hommes	69,5%	67,9%	68,3%	67,9%	68,7%	68,6%
Femmes	51,5%	52,7%	53,8%	54,0%	55,3%	56,2%

Évolution du chômage des jeunes et du chômage total entre le deuxième et le troisième trimestre (1999-2008) (chômage selon les critères du BIT)

	15-24 ans	Total (15 ans et +)
1999	17,3%	-0,4%
2000	46,2%	10,4%
2001	39,3%	6,6%
2002	37,2%	12,1%
2003	38,5%	8,9%
2004	56,1%	26,2%
2005	24,9%	9,1%
2006	31,7%	-1,0%
2007	9,8%	-4,4%
2008	78,1%	25,3%

Enquête sur la structure et la répartition des salaires (SES)

Salaire mensuel brut moyen des salariés employés à temps plein dans des établissements appartenant à des entreprises occupant au moins 10 personnes (chiffres de 2006)

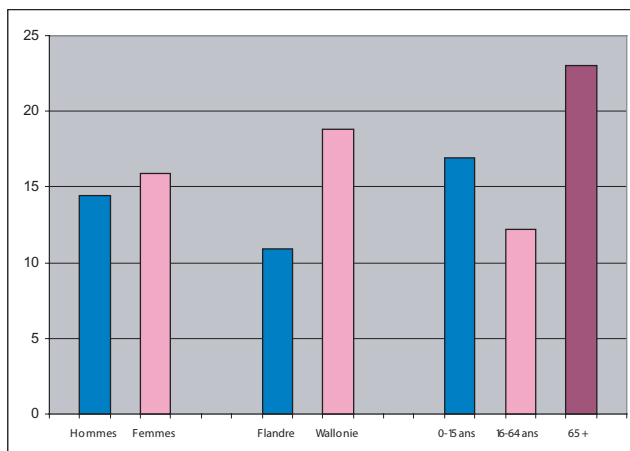
Les cinq professions les mieux rémunérées	Salaire mensuel brut moyen
Dirigeants d'entreprise	6.774
Cadres de direction, production et opérations	5.401
Directeurs et exploitants de petites entreprises	5.036
Médecins	4.930
Autres cadres de direction	4.903
Les cinq professions les moins bien rémunérées	Salaire mensuel brut moyen
Aide-ménagères et personnel d'entretien	1.823
Gestionnaires et personnel dans l'horeca	1.844
Mancœuvres des industries manufacturières	1.925
Personnel du service d'immeuble et laveurs de vitres	1.941
Ouvriers des métiers d'artisanat sur bois, sur textile et sur cuir	1.941

2.3 Revenus et niveau de vie

Les revenus sont plus élevés en Flandre que dans les deux autres régions, alors que Bruxelles et la Wallonie se situent plus ou moins au même niveau. Les données sur le risque de pauvreté confirment ces ratios : en Flandre, 11% de la population vit en-dessous du seuil de pauvreté, tandis qu'en Wallonie ce chiffre monte jusque près de 19%.

En outre, il apparaît que les femmes courent un risque de pauvreté bien plus élevé que les hommes, et que les personnes âgées constituent également un groupe plus vulnérable. Détenir un emploi semble être le meilleur remède contre la pauvreté sans pour autant offrir une protection absolue; le risque de pauvreté de la population occupée est au moins cinq fois plus bas que celui de n'importe quelle autre catégorie.

Pourcentage de personnes sous le seuil de pauvreté selon le sexe, la région et l'âge (2007)



Pourcentage de la population sous le seuil de pauvreté* (2007)

	Hommes	Femmes	Total
Population totale	14,4	15,9	15,2
Flandre	10,2	11,6	10,9
Wallonie	17,7	19,9	18,8
0-15 ans	17,9	15,9	16,9
16-64 ans	12,8	13,4	12,2
65 +	20,5	24,8	23
Actif occupé	4,4	4,3	4,4
Non actif	24,9	24,4	24,6
Chômeur	36,1	32,2	34,2
Retraité	18,3	20,7	19,6
Autres	26,5	25	25,5

* Seuil de pauvreté : personne seule 10 539,78 euros, ménages 22 133,54 euros, revenu annuel.

Revenus selon les déclarations fiscales: la Belgique et les régions (2001-2005)

Montants en EUR	Revenus 2001	Revenus 2002	Revenus 2003	Revenus 2004	Revenus 2005
	Exercice fiscal 2002	Exercice fiscal 2003	Exercice fiscal 2004	Exercice fiscal 2005	Exercice fiscal 2006
Revenu moyen par déclaration	24.692	24.621	24.455	23.985	24.422
Bruxelles	23.892	23.776	23.964	22.338	22.565
Flandre	25.565	25.620	25.163	25.220	25.609
Wallonie	23.265	23.018	23.244	22.230	22.797
Revenu médian par déclaration*	18.957	18.914	18.731	18.139	18.417
Bruxelles	17.741	17.588	17.643	15.927	16.035
Flandre	19.667	19.764	19.384	19.313	19.560
Wallonie	17.927	17.692	17.815	16.671	17.041

Sur base des déclarations à l'impôt des personnes physiques.

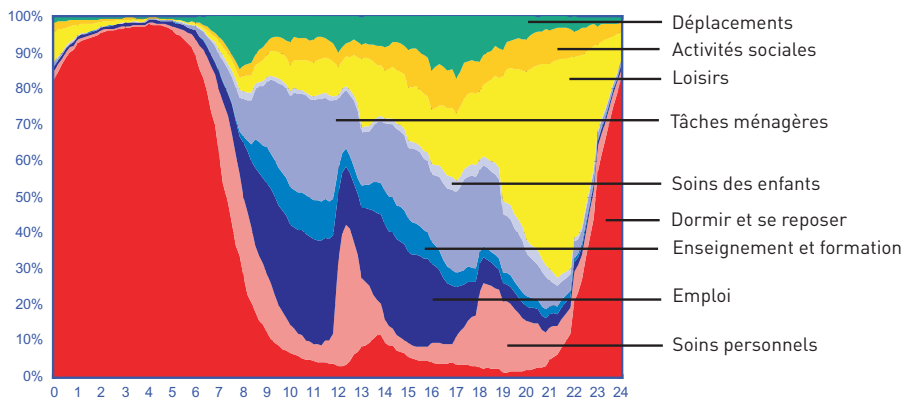
* Revenu attaché à la déclaration se situant au centre de la série, les déclarations ayant été classées par ordre de grandeur du revenu : la moitié des revenus déclarés est inférieure et l'autre moitié est supérieure.

2.4 Emploi du temps

En comparant les années 2005 et 1966, voici presque quarante ans, il est frappant de constater que nous consacrons beaucoup moins de temps au travail (rémunéré, car les tâches ménagères ont bien augmenté). Les hommes surtout semblent avoir la vie nettement meilleure maintenant.

Le temps ainsi récupéré est surtout consacré aux contacts sociaux et aux loisirs. Mais les postes 'enseignement et formation' et 'déplacements' consomment une part plus grande de notre journée moyenne. Dormir, manger et se soigner, par contre, on le fait toujours autant qu'auparavant. Ces changements dans notre emploi du temps reflètent bien souvent des évolutions sociales comme l'allongement de la scolarité obligatoire ou du temps consacré à la mobilité.

L'emploi du temps: 24 heures un jour de semaine (2005)



Emploi du temps (en heures et minutes) : évolution (1966 - 2005)

	Hommes				Femmes			
	Jour moyen		Jour de semaine		Jour moyen		Jour de semaine	
	1966	2005	1966	2005	1966	2005	1966	2005
Travail rémunéré	6:15	2:34	7:39	3:19	2:19	1:36	2:48	2:02
Tâches ménagères	0:55	1:46	0:45	1:42	4:58	2:59	5:11	3:01
Education et soins des enfants	0:05	0:05	0:04	0:05	0:28	0:15	0:33	0:15
Soins personnels, manger et boire	2:20	2:10	2:13	2:05	2:29	2:20	2:26	2:14
Dormir et se reposer	8:44	8:49	8:26	8:31	8:48	9:07	8:38	8:52
Instruction	0:18	1:00	0:21	1:15	0:13	1:01	0:15	1:16
Activités sociales	1:00	1:33	0:42	1:19	1:01	1:36	0:41	1:26
Loisirs	3:07	4:28	2:36	4:08	2:46	3:35	2:34	3:23
Déplacements	1:04	1:30	1:06	1:31	0:45	1:25	0:42	1:26
Total général (des neuf catégories principales)	23:51	23:59	23:52	23:59	23:49	23:58	23:48	23:58

Source : TOR-VUB 2005.

Emploi du temps en pourcentages : hommes et femmes (2005)

	Hommes			Femmes		
	Semaine entière	Jour de semaine	Samedi ou dimanche	Semaine entière	Jour de semaine	Samedi ou dimanche
Travail rémunéré	14,2%	18,3%	4,0%	8,7%	11,2%	2,5%
Tâches ménagères	7,8%	7,5%	8,5%	13,4%	13,5%	13,0%
Education et soins des enfants	0,6%	0,6%	0,7%	1,6%	1,6%	1,5%
Soins personnels, manger et boire	8,9%	8,5%	9,7%	9,6%	9,2%	10,6%
Dormir et se reposer	36,0%	34,6%	39,6%	37,5%	36,4%	40,4%
Instruction	2,0%	2,5%	0,9%	2,6%	3,2%	1,2%
Activités sociales	6,6%	5,5%	9,3%	6,6%	5,7%	9,0%
Loisirs	17,4%	16,0%	21,0%	13,8%	13,0%	15,9%
Déplacements	6,5%	6,5%	6,3%	6,1%	6,2%	5,9%
Total général (des neuf catégories principales)	100,0%	100,0%	100,0%	100,0%	100,0%	100,0%

Emploi du temps en % du temps total de la population en âge de travailler (16 à 64 ans).

Source : TOR-VUB 2005.

Emploi du temps en pourcentages : par région (2005)

	Flandre		Wallonie	
	Hommes	Femmes	Hommes	Femmes
Travail rémunéré	15,5%	8,8%	12,5%	8,2%
Tâches ménagères	7,8%	13,3%	8,1%	13,9%
Education et soins des enfants	0,6%	1,5%	0,6%	1,8%
Soins personnels, manger et boire	8,5%	9,2%	9,5%	10,3%
Dormir et se reposer	35,6%	37,3%	36,5%	37,7%
Instruction	2,1%	2,8%	2,1%	2,2%
Activités sociales	6,7%	6,9%	6,3%	6,2%
Loisirs	16,8%	13,7%	18,2%	14,0%
Déplacements	6,5%	6,4%	6,3%	5,6%
Total général (des neuf catégories principales)	100,0%	100,0%	100,0%	100,0%

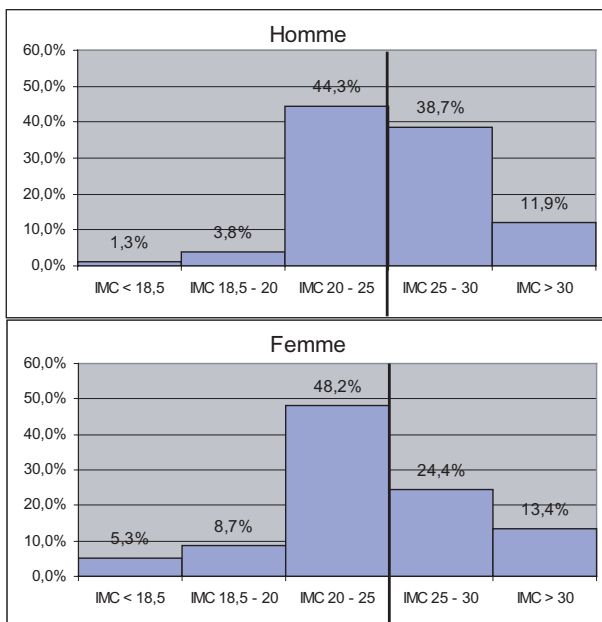
Emploi du temps en % d'une semaine entière (jours de semaine, samedi et dimanche) de la population en âge de travailler (16 à 64 ans).

Source : TOR-VUB 2005.

2.5 Santé

Notre population a un poids assez élevé, comme le montre l'Enquête Santé. Une minorité de 46% seulement a un poids normal ; le pourcentage de personnes en excès de poids se situe à peine plus bas, à 44%, tandis que 10% des gens pèsent trop peu. Il apparaît aussi que le surpoids n'est pas réparti équitablement dans la population. On rencontre nettement plus d'hommes que de femmes avec un excès de poids, mais le pourcentage de femmes obèses est par contre plus élevé. C'est encore plus vrai pour l'autre bout du spectre : environ cinq fois plus de femmes que d'hommes sont d'une maigreur extrême. L'enquête montre également que les personnes dont le niveau d'instruction est élevé sont généralement plus minces, et que les Wallons pèsent plus lourd que les Flamands et les Bruxellois.

Poids*: répartition en pourcentages des hommes et des femmes de 18 ans et plus selon l'IMC (2004)



* IMC < 18,5 : maigreur extrême; IMC 18,5 - 20 : maigreur; IMC 20 - 25 : poids normal; IMC 25 - 30 : excès de poids ; IMC > 30 : obésité.

Source : Enquête de Santé, Institut scientifique de la Santé publique et DG Statistique et Information économique.

Fumeurs quotidiens, selon le sexe et la région – évolution dans le temps (1990-2007)

	1990	1995	2000	2002	2004	2005	2006	2007
Pourcentage de fumeurs quotidiens	32%	28%	31%	29%	20%	20,3%	22,0%	22,0%
Hommes	38%	33%	36%	33%	26%	23,4%	28,7%	25,0%
Femmes	26%	24%	26%	25%	15%	16,5%	15,6%	19,0%
Néerlandophones	28%	27%	28%	26%	21%	20,3%	17,4%	21,0%
Francophones	32%	29%	33%	35%	19%	20,3%	28,3%	23,0%

Pourcentages de la population de 15 ans et plus.

Source : Centre de Recherche et d'Information des Organisations de Consommateurs (CRIOIC).

Nombre de prestataires de soins (2002-2007)

Prestataires de soins inscrits à l'INAMI	2002	2003	2004	2005	2006	2007
Médecins						
Médecins de médecine générale	18.244	18.344	18.377	18.216	18.027	17.933
Médecins spécialistes	19.065	19.446	19.836	20.372	20.801	21.459
Pharmaciens	11.191	11.379	11.618	11.882	12.109	12.305
Dentistes	8.256	8.307	8.362	8.363	8.423	8.350
Accoucheuses	4.734	4.912	5.084	5.300	5.467	5.505
Infirmières	58.306	60.088	62.211	64.191	65.952	62.700
Kinésithérapeutes	27.475	28.192	28.252	24.958	25.406	25.693
Logopèdes	3.633	3.567	3.922	4.252	4.148	4.465
Orthoptistes	80	83	86	89	94	93
Orthopédistes	559	557	560	434	454	475
Bandagistes	8.257	8.493	8.653	7.533	7.786	7.918
Bandagistes (implants)	804	818	836	888	906	920
Opticiens	3.333	3.373	3.306	3.326	3.255	3.263
Audiciens	952	1.008	1.039	1.085	1.107	1.137
Pharmaciens-biologistes	584	587	583	593	598	595
Diététiciens	...	768	928	1.022	1.178	1.329
Podologues	...	124	172	215	239	255

Source : INAMI.

Poids : répartition en pourcentages selon l'IMC* (2004)

	maigreux extrême (IMC < 18,5)	maigreux (IMC 18,5 - 20)	poids normal (IMC 20 - 25)	excès de poids (IMC 25 - 30)	obésité (IMC > 30)
Population totale de 18 ans et plus	3,4%	6,3%	46,2%	31,4%	12,7%
Sexe					
Homme	1,3%	3,8%	44,3%	38,7%	11,9%
Femme	5,3%	8,7%	48,2%	24,4%	13,4%
Niveau d'instruction					
Primaire ou sans diplôme	3,3%	4,5%	37,5%	35,5%	19,1%
Secondaire inférieur	3,3%	5,5%	43,2%	29,6%	18,5%
Secondaire supérieur	3,3%	5,7%	44,5%	33,8%	12,7%
Enseignement supérieur	3,5%	7,8%	53,1%	28,3%	7,3%
Région					
Flandre	2,8%	6,2%	48,3%	31,3%	11,5%
Wallonie	3,9%	6,0%	42,0%	32,8%	15,3%
Bruxelles	5,0%	7,9%	48,0%	27,7%	11,4%

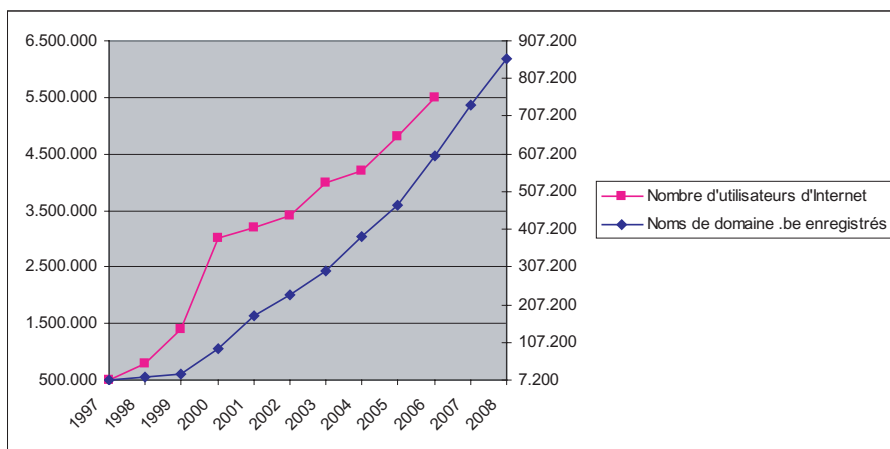
* Indice de Masse Corporelle ou poids relatif : le poids en kilos divisé par la taille en mètres élevée au carré.

Source : Enquête de Santé, Institut scientifique de la Santé publique et DG Statistique et Information économique.

2.6 PC et internet

En quinze ans, le nombre de sites Internet 'belges' ayant l'extension ".be" a explosé, passant d'une bonne centaine en 1994 à plus de 800 000 en 2008. Parallèlement, le nombre d'utilisateurs d'Internet a aussi progressé de façon spectaculaire pour atteindre à environ 5,5 millions en 2006. Plus de la moitié des Belges sont donc en ligne. Mais l'utilisation de l'Internet n'est pas distribuée de façon égale. La récente enquête ICT montre que la présence d'enfants est un des facteurs déterminants principaux. Près de 80% des ménages avec enfants disposent d'une connexion Internet, contre à peine plus de la moitié pour les ménages sans enfants.

Noms de domaine .be et utilisateurs d'Internet (1997-2008)



Connexions Internet par région et type de ménage: pourcentages (2007-2008)

	Belgique		Bruxelles		Flandre		Wallonie	
	2007	2008	2007	2008	2007	2008	2007	2008
Tous les ménages	60	64	58	60	65	69	53	56
Type de ménage								
Un adulte sans enfants	40	43	48	48	43	47	31	35
Famille monoparentale	59	63	51	64	72	69	49	57
Deux adultes sans enfants	54	58	60	65	56	61	46	51
Deux adultes avec enfants	80	82	71	71	85	89	74	73
Trois adultes ou plus sans enfants	84	86	78	85	88	89	76	80
Trois adultes ou plus avec enfants	86	87	80	72	91	93	79	83
Ménages sans enfants	54	57	55	57	58	62	45	50
Ménages avec enfants	78	80	68	70	84	88	70	72
Densité de population								
Dans une région très peuplée	60	63	58	60	66	69	49	54
Dans une région moyennement peuplée	63	65	0	0	65	69	58	58
Dans une région faiblement peuplée	50	58	0	0	0	78	50	57

Accès à large bande par région et type de ménage : pourcentages (2007-2008)

	Belgique		Bruxelles		Flandre		Wallonie	
	2007	2008	2007	2008	2007	2008	2007	2008
Tous les ménages	56	60	53	56	61	66	49	52
Type de ménage								
Un adulte sans enfants	37	40	44	44	40	45	28	31
Famille monoparentale	55	59	45	58	68	67	46	51
Deux adultes sans enfants	49	55	57	61	51	58	44	47
Deux adultes avec enfants	75	79	63	67	80	86	70	69
Trois adultes ou plus sans enfants	79	83	70	82	84	85	70	77
Trois adultes ou plus avec enfants	80	84	74	66	84	90	76	80
Ménages sans enfants	50	54	50	53	54	59	42	46
Ménages avec enfants	73	77	62	65	79	85	67	68
Densité de population								
Dans une région très peuplée	56	59	53	56	62	66	45	50
Dans une région moyennement peuplée	58	62	0	0	60	66	55	55
Dans une région faiblement peuplée	47	54	0	0	0	78	47	53

Nombre d'utilisateurs d'Internet (1997-2006)

	1997	1998	1999	2000	2001	2002	2003	2004	2005	2006
Utilisateurs d'Internet (x 1000)	500	800	1.400	3.000	3.200	3.400	4.000	4.200	4.800	5.490
Utilisateurs d'Internet par 100 habit.	4,9	7,8	13,7	29,3	31,2	32,8	38,6	40,6	45,7	52,6

Source: International Telecommunication Union (ITU)

Noms de domaine .be et hosts (1994-2008)

	<1994	1994	1995	2000	2004	2005*	2006*	2007	2008	
Nouveaux enregistrements pendant l'année		129	165	857	67.079	129.493	594.450	372.203	193.648	222.915
Dont payants		129	165	857	67.079	129.493	131.588	147.022	193.648	222.915
Enregistrements à la fin de l'année		129	294	1.151	89.718	387.260	873.362	796.071	736.498	859.474
Dont payants		129	294	1.151	89.718	387.260	471.453	602.607	736.498	859.474

* Une campagne promotionnelle de DNS Belgium a causé une augmentation temporaire en 2005 et 2006.

Source : DNS Belgium.

3. Economie

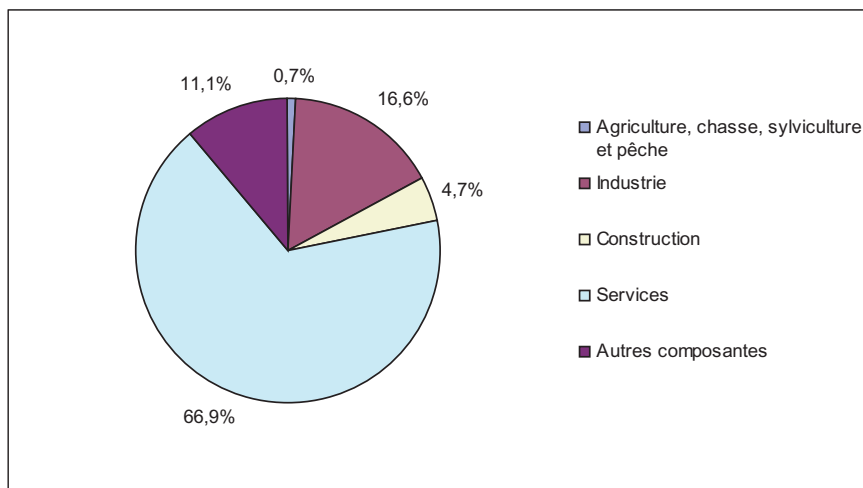
3.1 Aperçu de l'économie

Le secteur des services représente environ les 2/3 de l'économie belge et cette part ne cesse de croître, de 63,7% en 2000 à 66,9% selon les dernières données. L'industrie et la construction comptent ensemble pour un peu plus de 20% mais voient leur part relative reculer de presque 3%, soit l'équivalent de la progression des services. La part de l'agriculture, déjà très basse, diminue encore et reste inférieure à 1%.

2008 a marqué le début de la première crise économique sérieuse du 21^e siècle. La croissance économique s'est bien maintenue pendant les deux premiers trimestres de 2008 en Belgique – surtout si l'on compare avec les autres états membres de l'UE. Au quatrième trimestre, La Belgique a toutefois enregistré un très net recul, tout comme de nombreux autres pays. Ce repli de l'économie devrait se poursuivre en 2009.

L'inflation annuelle moyenne s'est élevée à 4,5% en 2008. Il faut remonter à la période 1989 -1991 pour trouver une inflation annuelle moyenne dépassant les 3%. Le pic d'inflation de 5,91% a été atteint en juillet 2008 suite à l'envolée des prix de l'énergie. Depuis lors, l'inflation a ralenti systématiquement. Le Bureau fédéral du Plan prévoit qu'elle diminuera jusque 0,3% en moyenne en 2009.

Ventilation du produit intérieur brut 2007



Source : Institut des Comptes nationaux.

Chiffres clés de l'économie (2002-2008)

	2002	2003	2004	2005	2006	2007	2008*
Croissance de l'économie	1,5%	1,0%	2,8%	2,2%	3,0%	2,6%	1,1%
Consommation privée	0,9%	0,9%	1,1%	1,5%	2,1%	2,0%	0,8%
Consommation publique	2,9%	2,1%	1,8%	0,4%	0,1%	2,3%	2,1%
Investissements des entreprises	-3,1%	-2,4%	7,3%	5,2%	5,6%	8,5%	6,7%
Investissements des administrations publiques	0,7%	0,9%	1,8%	15,5%	-10,6%	3,4%	-3,2%
Demande intérieure	0,7%	0,9%	2,5%	2,9%	3,1%	2,9%	2,2%
Exportations	0,6%	3,0%	6,1%	3,9%	2,7%	3,9%	3,0%
Importations	1,2%	3,0%	6,0%	4,9%	2,7%	4,4%	4,2%
Exportations nettes	0,3%	0,1%	0,3%	-0,5%	0,1%	-0,3%	-1,0%
Croissance du revenu national brut réel (RNB)	1,7%	0,7%	2,1%	1,2%	2,6%	3,1%	-1,4%
Inflation	1,6%	1,6%	2,1%	2,8%	1,8%	1,8%	4,5%

Source : Institut des Comptes nationaux.

* Estimations (sauf l'inflation).

Produit intérieur brut (2002-2007)

	2002	2003	2004	2005	2006	2007
Valeur ajoutée brute par branche d'activité, estimations à prix courants (en mln EUR, données brutes)						
Produit intérieur brut aux prix du marché	267.606	274.738	288.999	302.620	318.803	334.902
Agriculture, chasse, sylviculture et pêche	2.820	2.754	2.868	2.242	2.229	2.353
Industrie	49.494	48.874	50.765	51.699	54.506	55.590
Construction	11.403	11.944	12.389	13.041	14.437	15.773
Services						
Commerce, transports et communications	52.454	55.692	58.867	62.201	64.788	68.273
Activités financières, immobilières, de location et de services aux entreprises	67.107	68.340	71.892	76.493	81.322	86.444
Administration publique et éducation	33.307	34.649	35.729	37.554	39.000	40.476
Autres services	22.374	23.464	24.708	26.079	27.274	28.913
Autres composantes	28.646	29.023	31.780	33.310	35.227	37.080
Valeur ajoutée brute par branche d'activité, estimations en euros chaînées (année de référence 2006, en mln EUR)						
Produit intérieur brut aux prix du marché	291.742	294.698	302.898	309.472	318.803	327.088
Agriculture, chasse, sylviculture et pêche	2.710	2.503	2.634	2.328	2.229	2.305
Industrie	51.596	50.972	52.428	52.611	54.506	55.856
Construction	12.224	12.351	12.716	13.308	14.437	14.936
Services						
Commerce, transports et communications	61.465	63.776	64.729	64.436	64.788	67.559
Activités financières, immobilières, de location et de services aux entreprises	70.050	70.862	72.698	77.446	81.322	83.151
Administration publique et éducation	37.212	37.685	38.092	38.617	39.000	39.161
Autres services	25.519	25.958	26.389	26.926	27.274	27.836
Autres composantes	31.021	30.852	33.398	33.851	35.227	36.392

Source : Institut des Comptes nationaux.

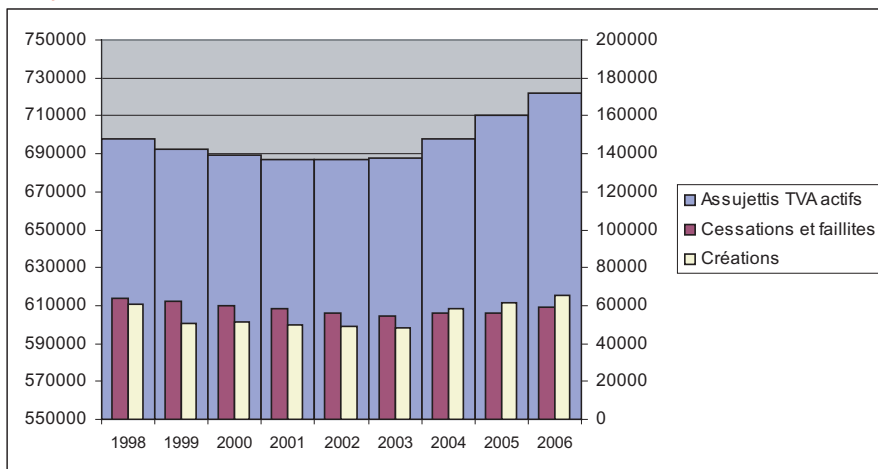
3.2 Démographie des entreprises

Fin 2006, plus de 722 000 entreprises étaient actives dans notre pays, y compris les entreprises unipersonnelles et les indépendants. Cela représente une augmentation de 1,7% par rapport à l'année précédente, pour la quatrième année consécutive déjà.

Dans le même temps, le nombre de faillites a connu une croissance continue de 2000 à 2004, mais a baissé en 2005 et 2006 avant de repartir en légère hausse en 2007. En 2008, 8 474 entreprises ont fait faillite, une progression de pas moins de 10,4% par rapport à 2007. Surtout le dernier trimestre 2008 à connu une forte accélération: entre octobre et décembre, 2 395 faillites ont été prononcées, alors que la moyenne des dix dernières années était de 1 956. Cela représente une hausse de 22,5%.

L'interprétation économique des cessations et créations d'entreprises est souvent difficile, car il peut toujours s'agir d'adaptations ou de transformations purement administratives. Néanmoins, le fait que les créations connaissent une forte hausse (+ 27,3% depuis 2000) tandis que le nombre de cessations reste plus ou moins stable, (- 4% par rapport à 2000) est probablement le signe d'un dynamisme économique accru.

Assujettis à la TVA : nombre et évolution* (1998-2006)



* Echelle à gauche: nombre; échelle à droite: évolution (cessations, faillites et créations).

Assujettis à la TVA : nombre, créations, faillites, cessations (2000, 2002-2006)

	2000	2002	2003	2004	2005	2006
Assujettis TVA actifs	689.453	686.857	687.762	697.817	710.252	722.191
Dont personnes physiques	395.908	377.868	369.781	369.000	366.491	367.702
Créations d'assujettis TVA	51.326	48.708	48.033	58.427	61.402	65.324
Dont personnes physiques	28.965	28.046	25.928	33.284	35.910	37.308
Faillites d'entreprises	6.805	7.223	7.593	7.935	7.878	7.617
Dont personnes physiques	1.504	1.436	1.532	1.672	1.732	1.564
Cessations d'assujettis TVA	53.394	48.625	46.676	48.137	48.402	51.264
Dont personnes physiques	38.799	34.496	32.743	32.941	33.268	35.656

Faillites (2000, 2004-2008)

	2000	2004	2005	2006	2007	2008
Total	6.805	7.935	7.878	7.617	7.678	8.475
Selon l'activité						
Agriculture et pêche	87	117	121	122	134	137
Industrie extractive, énergie et industrie manufacturière	588	587	561	505	455	488
Construction	868	1.029	1.067	984	1.039	1.172
Commerce	2.364	2.464	2.322	2.262	2.234	2.441
Horeca	1.169	1.323	1.393	1.497	1.431	1.569
Transport et autres services	1.474	1.982	1.960	2.007	2.035	2.278
Activité non déterminée	255	408	454	240	350	389
Selon la région						
Bruxelles	1.162	1.290	1.388	1.501	1.485	1.812
Flandre	3.596	4.309	4.154	3.894	3.992	4.272
Wallonie	2.047	2.311	2.336	2.222	2.201	2.390
Selon la forme juridique						
Indépendants	1.504	1.672	1.732	1.564	1.675	1.677
SA	1.272	1.244	1.109	1.046	949	1.001
SPRL	3.365	4.458	4.488	4.435	4.468	5.227
SC	560	432	403	402	370	379
Autres	56	59	42	58	36	38



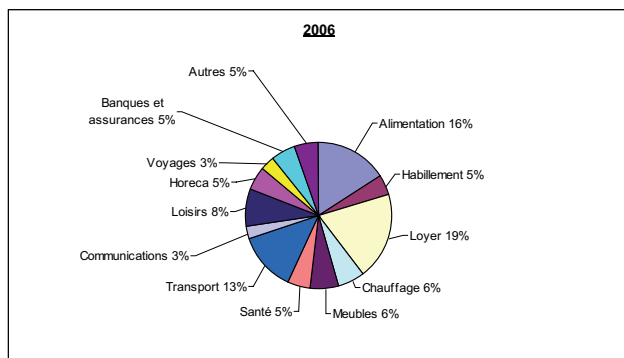
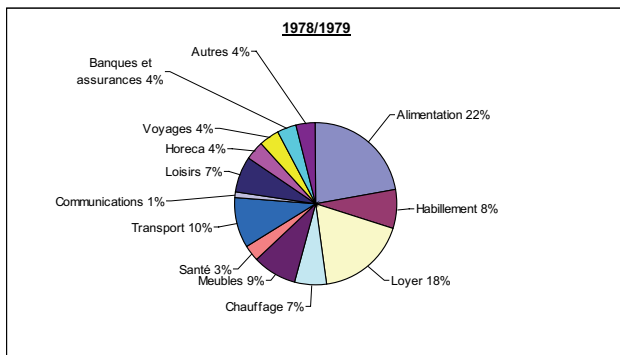
3.3 Budget et prix

A partir de l'automne 2007, l'inflation a fortement augmenté sous l'impulsion de la hausse des prix des produits alimentaires. Ensuite, le centre de gravité s'est déplacé vers les produits énergétiques et, enfin, en janvier 2009, vers le gaz et l'électricité.

Le ralentissement progressif de l'inflation a commencé au printemps 2009 sous l'effet modérateur qu'ont joué les fortes hausses de prix enregistrées au premier semestre 2008 et le repli des indices du gaz et de l'électricité à partir de février-mars 2009.

Le sentiment d'un net recul du pouvoir d'achat est entretenu par la forte hausse des prix des produits alimentaires que l'on achète chaque jour tandis que des produits que l'on achète moins fréquemment baissent quant à eux de prix. Toutefois, le panier des produits reflète scrupuleusement la structure des dépenses du ménage 'moyen' et, en Belgique, les salaires et les allocations sociales sont directement liés à l'indice. Malgré tout, la baisse du pouvoir d'achat a été la principale préoccupation des Européens en 2008 et, pour l'instant, le ménage belge moyen reste attentif à ses dépenses.

Dépenses des ménages : ventilation par poste (1978/1979, 2006)



Dépenses des ménages (1978, 2000-2006)

	1978/ 1979	2000	2001	2002	2003	2004	2005	2006
Alimentation, boissons et tabac	22,2%	15,6%	15,9%	16,0%	16,6%	15,8%	15,7%	16,0%
Habillement, chaussures	7,9%	4,9%	4,7%	4,8%	4,7%	4,7%	4,7%	4,5%
Logement et entretien	17,7%	20,8%	21,0%	21,0%	21,0%	21,0%	19,9%	19,1%
Chauffage, éclairage, eau	6,5%	5,3%	5,5%	5,3%	4,8%	4,9%	5,3%	5,9%
Meubles, appareils ménagers	8,6%	6,6%	6,1%	5,8%	5,7%	5,7%	5,7%	6,1%
Santé	3,3%	4,2%	4,7%	4,6%	4,7%	4,7%	4,7%	5,0%
Transports	10,1%	14,0%	13,2%	13,1%	13,0%	13,4%	12,8%	13,1%
Communication	1,1%	2,3%	2,4%	2,6%	2,7%	2,9%	2,9%	2,9%
Culture et loisirs	7,3%	8,8%	8,8%	8,6%	8,7%	8,6%	8,7%	8,1%
Horeca	3,9%	5,0%	4,9%	5,0%	5,0%	5,1%	5,2%	5,3%
Voyages touristiques	3,9%	3,0%	3,0%	3,0%	2,9%	2,9%	3,1%	3,3%
Services financiers, assurances	3,7%	4,7%	4,7%	4,9%	4,8%	4,7%	4,8%	5,3%
Autres	4,0%	4,8%	5,1%	5,3%	5,4%	5,6%	6,5%	5,4%

Indices des prix à la consommation (base 2004=100) et inflation (2000-2008)

2004=100	Général (IPC)	Inflation	Produits alimentaires	Produits non-alimentaires	Services	Loyer	Général sans produits pétroliers	Général sans produits énergétiques
2000	92,6	2,6%	90,6	94,5	91,3	92,0	92,3	92,1
2001	94,9	2,5%	94,4	96,1	93,5	93,7	95,0	94,6
2002	96,4	1,7%	96,5	96,7	96,0	96,0	96,9	96,7
2003	98,0	1,6%	98,5	97,8	97,7	98,2	98,5	98,4
2004	100,0	2,1%	100,0	100,0	100,0	100,0	100,0	100,0
2005	102,8	2,8%	101,9	103,6	102,4	102,0	101,8	101,7
2006	104,6	1,8%	104,2	105,2	103,9	105,6	103,4	103,0
2007	106,5	1,8%	108,0	106,3	105,8	107,4	105,4	105,1
2008	111,3	4,5%	114,3	112,6	107,9	109,5	109,4	107,9
jan 08	107,9	3,5%	112,1	109,4	106,1	108,4	107,1	106,5
fév 08	108,7	3,6%	112,3	110,5	106,8	108,7	108,0	107,0
mar 08	109,3	4,4%	112,8	111,8	107,2	109,0	108,4	107,2
avr 08	110,7	4,2%	114,2	112,2	106,6	109,2	108,6	107,3
mai 08	111,7	5,2%	114,9	113,7	107,1	109,3	109,0	107,7
juin 08	112,3	5,8%	114,7	114,8	107,7	109,4	109,3	107,8
juil 08	112,9	5,9%	115,5	115,0	108,7	109,5	109,8	108,3
août 08	112,2	5,4%	114,7	113,7	108,9	109,8	109,8	108,2
sep 08	112,4	5,5%	114,7	114,3	108,5	109,9	110,1	108,3
oct 08	112,2	4,7%	115,2	113,3	109,0	110,0	110,5	108,6
nov 08	111,5	3,1%	115,0	111,8	109,1	110,2	110,6	108,7
déc 08	111,3	2,6%	115,1	110,8	109,7	110,3	111,1	109,0

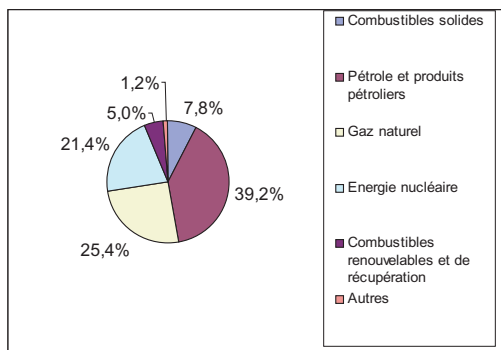
3.4 Énergie

Ces dernières années, la consommation totale d'énergie a diminué lentement, d'un peu plus de 3% pour la période 2000-2006. Entre 2006 et 2007, la baisse a été plus sensible et a atteint près de 3%, soit autant que sur l'ensemble de la période 2000-2006.

Elle est quasi entièrement à mettre à l'actif de la consommation des ménages: l'hiver 2007 a notamment été très doux. La catégorie "ménages" ne comprend d'ailleurs pas uniquement les familles, mais également l'agriculture, le commerce et les services. Entre 2000-2007, c'est surtout l'industrie qui voit sa consommation d'énergie baisser de près 11%, tandis que les transports restent plus ou moins stables.

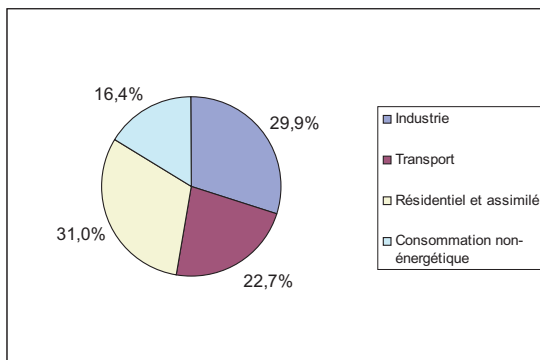
La crise actuelle aura sans aucun doute elle aussi un impact sur la réduction de notre consommation d'énergie.

Consommation d'énergie selon la source, en % du total (2007)



Source : SPF Économie, Direction générale Énergie.

Consommation d'énergie par secteur, en kilotonnes équivalent pétrole (2007)



Source : SPF Économie, Direction générale Énergie.

Consommation d'énergie par secteur (2000-2002, 2005-2007)

en Ktep	2000	2001	2002	2005	2006	2007
Consommation finale d'énergie	44.562	44.575	42.403	43.771	43.127	41.872
Industrie	14.111	13.835	12.907	11.751	12.765	12.526
Transport	9.598	9.407	9.661	9.834	9.627	9.510
Résidentiel et assimilé	14.373	15.017	13.561	15.101	14.145	12.988
Consommation non-énergétique	6.480	6.316	6.274	7.085	6.590	6.848

Source : SPF Économie, Direction générale Énergie.

Consommation d'énergie selon la source d'énergie (2000-2002, 2005-2007)

Part de marché en % du total	2000	2001	2002	2005	2006	2007
Consommation totale d'énergie primaire	60.227	59.418	57.001	59.478	59.398	58.818
Combustibles solides	13,9%	13,0%	11,5%	9,6%	8,7%	7,8%
Pétrole et produits pétroliers	40,7%	41,4%	40,5%	39,1%	40,0%	39,2%
Gaz naturel	22,3%	22,2%	23,5%	26,0%	25,3%	25,4%
Énergie nucléaire	20,8%	20,3%	21,6%	21,8%	20,5%	21,4%
Combustibles renouvelables et de récupération	1,6%	1,7%	1,7%	2,4%	3,9%	5,0%
Autres	0,7%	1,4%	1,2%	1,0%	1,6%	1,2%

Source : SPF Économie, Direction générale Énergie.



3.5 Construction

Entre la deuxième moitié de 2002 et la deuxième moitié de 2006, le nombre de nouvelles constructions était à la hausse. Cette tendance était un rien plus marquée pour le nombre de nouveaux appartements que pour le nombre de nouvelles maisons unifamiliales. Depuis 2003, le nombre de permis de bâtir octroyés pour la construction d'appartements a même dépassé celui des nouvelles maisons unifamiliales.

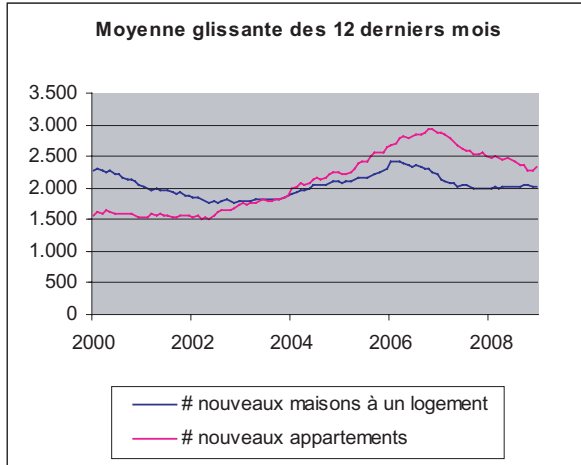
Depuis la seconde moitié de 2006, le nombre de nouvelles habitations stagne. Depuis octobre 2006, on constate même une tendance négative (graphique 1).

Le nombre d'habitations rénovées présente une évolution similaire, mais de manière un peu moins prononcée. Une constante toutefois: on construit davantage de nouvelles habitations que l'on en transforme d'anciennes (graphique 2).

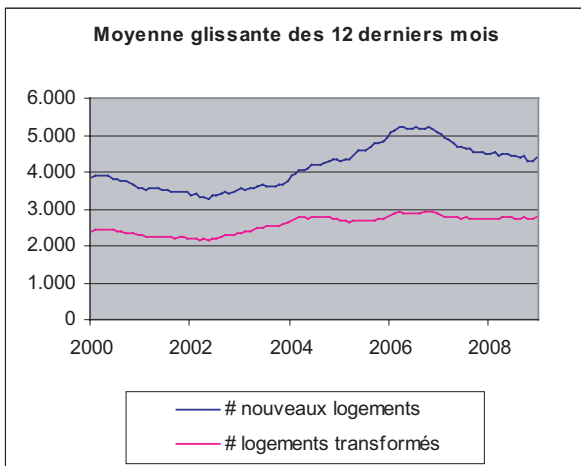
Permis de bâtir: nombre et superficie moyenne (2000, 2004-2008)

	2000	2004	2005	2006	2007	2008
A. Nouveaux bâtiments						
Bâtiments résidentiels						
Nombre de bâtiments	26.607	28.331	31.517	30.695	27.547	27.637
Nombre de logements	42.921	52.230	59.378	61.155	53.848	52.397
- Nombre de bâtiments avec un logement	24.444	25.144	27.776	26.596	23.854	24.257
- Nombre d'appartements	18.477	27.086	31.602	34.559	29.994	28.140
Superficie habitable moyenne par logement (m ²)	119	104	104	103	103	105
Bâtiments non-résidentiels						
Nombre de bâtiments non-résidentiels	6.396	4.279	4.221	4.508	4.520	4.790
B. Rénovation						
Nombre de transformation de bâtiments résidentiels	25.719	27.977	28.014	28.733	27.837	28.634
Nombre de transformation de bâtiments non-résidentiels	6.158	6.325	5.988	6.073	5.966	5.887

Graphique 1: maisons unifamiliales et appartements



Graphique 2: nouvelles constructions et rénovations



« Créer les conditions d'un fonctionnement compétitif, durable et équilibré du marché des biens et services en Belgique »



APERÇU STATISTIQUE DE LA BELGIQUE

La Direction générale Statistique et Information économique a pour mission la **collecte**, le **traitement** et la **diffusion** d'informations statistiques et économiques **pertinentes**, **fiables** et **claires**, au moyen d'un appareil statistique moderne et performant.

Consultez nos sites web

www.statbel.fgov.be

www.economie.fgov.be

SPF Économie, P.M.E., Classes moyennes et Énergie
Direction générale Statistique et Information économique

Responsable Communication Freddy Verkruyssen

freddy.verkruyssen@economie.fgov.be

Rue de Louvain 44, B-1000 Bruxelles

E-mail: info.stat@economie.fgov.be

NUMÉRO D'ENTREPRISE: 0314.595.348

ÉDITEUR RESPONSABLE: ANNIE VERSONNEN, RUE DE LOUVAIN 44, 1000 BRUXELLES

CODE PUBLICATION 5000.01F/2008

PREMIÈRE ÉDITION