

Statistische studie nr 111

Hoe vreemd is vreemd op de arbeidsmarkt ?

Over de allochtone arbeidskrachten in
België

De Algemene Directie Statistiek en Economische Informatie biedt onpartijdige statistische informatie. De informatie wordt conform de wet verspreid, meer bepaald voor wat betreft de privacy.

De statistieken worden ingedeeld in acht domeinen:

- Algemeen
- Grondgebied en leefmilieu
- Bevolking
- Samenleving
- Economie en financiën
- Landbouw en vergelijkbare activiteiten
- Industrie
- Diensten, handel en vervoer

Alle rechten voorbehouden. Het vertalen, bewerken, reproduceren op welke wijze dan ook, inbegrepen fotografie en microfilm, is niet toegelaten, tenzij met schriftelijke machtiging vanwege de Algemene Directie Statistiek en Economische Informatie. Het citeren van korte uittreksels als toelichting of bewijsvoering in een artikel, een boekbespreking of een boek is evenwel toegestaan, mits de bron duidelijk en nauwkeurig wordt vermeld.

Verantwoordelijke uitgever: Fernand Sonck

© 2004, **ALGEMENE DIRECTIE STATISTIEK EN ECONOMISCHE INFORMATIE** | uitgever
B-1000 Brussel – Leuvenseweg 44

Statistische studie nr 111

Hoe vreemd is vreemd op de arbeidsmarkt ?

Over de allochtone arbeidskrachten in België

Liesbet Okkerse, Universiteit Antwerpen

Anja Termote, Nationaal Instituut voor de Statistiek

Inhoudsopgave

1. Inleiding	3
2. De vreemde beroepsbevolking in België en anderen Europese landen	7
3. Bronnen voor statistieken over de buitenlandse arbeidskrachten	11
4. De allochtone en autochtone beroepsbevolking in België	17
4.1. Activiteitsgraad en werkgelegenheidsgraad.....	17
4.2. Samenstelling van de totale beroepsbevolking.....	18
4.3. De werkzoekende beroepsbevolking.....	20
4.4. De tewerkgestelde beroepsbevolking.....	23
5. Conclusie	29
6. Referenties	33

Inleiding

1. Inleiding

In deze Statistische Studie wordt de vreemde beroepsbevolking in België beschreven en vergeleken met de autochtone beroepsbevolking aan de hand van gegevens uit de Enquête naar de Arbeidskrachten van 2002 en 2003. Hoeveel buitenlandse arbeidskrachten zijn er? Wie zijn ze en waar komen ze vandaan? Hoe ‘vreemd’ zijn vreemde arbeidskrachten op de Belgische arbeidsmarkt? Wat zijn de belangrijkste verschillen tussen allochtone en autochtone arbeidskrachten? Hebben de vreemde arbeidskrachten grotendeels dezelfde kenmerken of gaat het om een heterogene groep? Er wordt veel academisch en maatschappelijk relevant onderzoek verricht naar de effecten van migratie. Vanuit dat opzicht is een degelijke beschrijving van de huidige situatie onontbeerlijk. Het vormt de hoeksteen waarop divers onderzoek naar migratie moet kunnen bouwen.

Veel autochtone burgers zijn overtuigd dat migranten geduchte concurrenten zijn op de arbeidsmarkt en op die manier de werkloosheid doen toenemen of een neerwaartse druk uitoefenen op de lonen (Thalhammer et al. 2000). Vele onderzoekers trachten na te gaan of er een dergelijke negatieve impact is van migranten op de arbeidsmarkt. Deze onderzoeken kunnen maar doelgericht gebeuren als geweten is met welke groepen autochtonen migranten concurreren op de arbeidsmarkt. Als migranten voornamelijk ongeschoold zijn dan is het zeer onwaarschijnlijk dat zij een negatieve invloed zullen hebben op de arbeidsmarktkansen van hoger geschoolde autochtonen. Evenzeer zullen autochtonen die werken in sectoren waar migranten nauwelijks te vinden zijn waarschijnlijk weinig concurrentie ondervinden. Samengevat: men moet eerst een beeld krijgen van de segmenten van de arbeidsmarkt waarin vreemdelingen actief zijn alvorens men weet waar moet gezocht worden naar mogelijke effecten.

Ook vanuit beleidsstandpunt is informatie over de arbeidsmarktpositie van vreemdelingen bijzonder relevant. De Europese Commissie dringt erop aan integratie te ondersteunen en discriminatie te bestrijden en deze elementen tevens op te nemen in de Europese Tewerkstellingsstrategie (2003a). Ook de Belgische federale overheid heeft in zijn Nationaal Actieplan Werkgelegenheid het significant verminderen van de verschillen in werkloosheid voor mensen in een achterstandspositie tot doel gesteld (Federale Overheidsdienst werkgelegenheid, arbeid en sociaal overleg, 2003a). Het lijkt evident dat evenredige participatie op de arbeidsmarkt niet kan verwezenlijkt worden als men geen helder beeld heeft van de huidige situatie en van de oorzaken die exclusie op de arbeidsmarkt veroorzaken. Zijn de tewerkstellingskansen van vreemdelingen kleiner omdat ze onvoldoende toegang hebben tot onderwijs en training, of omdat de taalachterstand te groot is, of omdat ze gediscrimineerd worden door werkgevers,...?

Kennis over de arbeidsmarktpositie van huidige vreemde ingezetenen is ook zeer belangrijk in het kader van het debat over de vergrijzing. Vervangingsmigratie wordt vaak gesuggereerd als een mogelijke oplossing voor de dalende en verouderende bevolking. Hoewel wordt erkend dat immigratie nooit de impact van de demografische veroudering volledig zal kunnen compenseren, zien beleidsmakers immigratie wel als een manier om huidige en toekomstige behoeften op de arbeidsmarkt in te vullen (Europese Commissie, 2003b).

Vooraleer echter te pleiten voor meer immigratie is het verstandig stil te staan bij de omvang van de inactieve en werkloze ingezetene arbeidskrachten. De participatiegraad van de vreemde bevolking in België is laag en de werkloosheidsgraad zeer hoog. Er zijn nog veel vreemde arbeidskrachten aanwezig die tot hertoe onbenut blijven.

Deze Statistische Studie zal in de volgende sectie eerst de situatie van België in een ruimere context schetsen om te wijzen op de relatieve omvang van de vreemde beroepsbevolking in België in vergelijking met andere Europese landen. In sectie 3 wordt een overzicht gegeven van het bestaande cijfermateriaal over de vreemde arbeidskrachten en wat de respectievelijke voor- en nadelen van de diverse statistische bronnen zijn. Sectie 4 vergelijkt de vreemde beroepsbevolking met de autochtone bevolking op basis van de resultaten van de Enquête naar de Arbeidskrachten van 2002 en 2003. Deze analyse beperkt zich niet tot de participatie, werkgelegenheid en werkloosheid maar gaat ook dieper in op de sectoren van tewerkstelling en het tewerkstellingsstatuut. De laatste sectie vat de bevindingen nog eens samen.

**De vreemde beroepsbevolking in België
en anderen Europese landen**

2. De vreemde beroepsbevolking in België en andere Europese landen

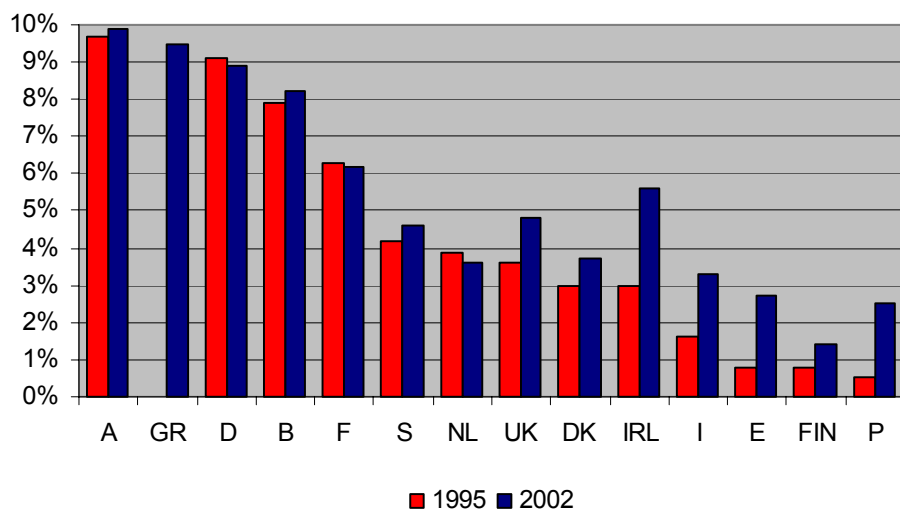
Ongeveer 10 miljoen vreemdelingen tussen 15 en 64 jaar verblijven in de EU-15 maar het relatieve aandeel van de vreemde arbeidskrachten verschilt sterk tussen de verschillende lidstaten. Figuur 1 toont het percentage van de vreemde beroepsbevolking in de totale beroepsbevolking in de oude 15 EU-lidstaten voor 1995 en 2002. Luxemburg, met een extreem hoog aandeel vreemde arbeidskrachten (43,2%) is niet opgenomen in de grafiek om de verschillen tussen de andere landen duidelijker naar voren te brengen. Andere landen met een hoog aandeel buitenlandse arbeidskrachten zijn Oostenrijk (9,9%), Griekenland (9,5%), Duitsland (8,9%) en ook België waar 8,2% van de beroepsbevolking een vreemde nationaliteit heeft.

Niet alleen de omvang maar ook de samenstelling van de vreemde beroepsbevolking verschilt sterk van land tot land al naargelang migratietradities, koloniale banden, bestaande migrantennetwerken, tewerkstellingskansen en de geografische nabijheid van emigratielanden. In landen zoals Nederland, Frankrijk, Spanje en Portugal verklaren voornamelijk koloniale banden de oorsprong van het merendeel van de migranten. De aanwezigheid van Albanen in Griekenland, Marokkanen in Spanje en Oost-Europeanen in Duitsland is dan weer duidelijk het gevolg van de geografische nabijheid van de landen van oorsprong. In vergelijking met andere Europese landen heeft de Belgische vreemde beroepsbevolking een groot aandeel EU-burgers. Dit is enerzijds te wijten aan het gastarbeidersprogramma dat bestond met Italië na Wereldoorlog II. De Italianen vertegenwoordigden in 2002 nog steeds 22% van de totale vreemde bevolking in België (NIS, 2003a). Anderzijds wordt het ook verklaard door het feit dat al onze buurlanden EU-lidstaten zijn. De totale immigratie in België in 2001 bestond voor 33% uit onderdanen van buurlanden (NIS, 2003c).

De evolutie tussen 1995 en 2002 toont aan dat het aandeel van de vreemde arbeidskrachten in de totale beroepsbevolking is toegenomen. Deze groei was opvallend in Ierland waar de buitenlandse beroepsbevolking verdubbelde. Vele niet-EU-burgers kwamen het land binnen op basis van een arbeidsvergunning die gemakkelijk verkrijgbaar was omwille van de sterke economische groei die Ierland gekend heeft gedurende deze periode. Ook de zogenaamde ‘nieuwe immigratielanden’ als Spanje en Portugal kenden een sterke toename van het aantal vreemde arbeidskrachten. In Portugal is de vreemde beroepsbevolking zelfs vervijfvoudigd gedurende deze periode. Enkel in Frankrijk, Duitsland en Nederland daalde het aandeel van de vreemde beroepsbevolking. Ook deze landen kenden een significante instroom van vreemde arbeidskrachten, maar de instroom werd soms gecompenseerd door een overeenkomstige uitstroom. Bovendien hebben Europese landen de traditie om vreemdelingen te registreren op basis van nationaliteit en niet op basis van het geboorteland. De daling is dan ook gedeeltelijk artificieel door de hoge naturalisatiegraad van deze landen. Dit is voornamelijk het geval in Nederland waar jaarlijks ongeveer 9% van de buitenlandse bevolking de Nederlandse nationaliteit verwierf tussen 1995 en 2001.

De toename in het aandeel vreemde arbeidskrachten zou ook in België veel groter zijn als we zouden kunnen corrigeren voor naturalisaties. De naturalisatiegraad in België steeg immers van 2,8% in 1995 tot 7,3% in 2001 (OECD, 2003).

Figuur 1: De buitenlandse beroepsbevolking als percentage van de totale beroepsbevolking, 1995 en 2002



Bron: OECD (2003)

**Bronnen voor statistieken over de
buitenlandse arbeidskrachten**

3. Bronnen voor statistieken over de buitenlandse arbeidskrachten

De meest betrouwbare bron voor cijfers over de buitenlandse arbeidskrachten in België is natuurlijk de volkstelling van het Nationaal Instituut voor de Statistiek. Elke buitenlander die legaal in ons land verblijft wordt opgenomen in deze telling. De volkstellingen maken het mogelijk om de totale beroepsbevolking op te splitsen naar werkende en werkloze Belgen en vreemdelingen. Verdere details over de werkende beroepsbevolking zoals positie in het bedrijf, beroepsklasse, bedrijfsafdeling en arbeidsduur kunnen ook worden onderzocht. Het belangrijkste nadeel van de volkstelling is de frequentie. De gegevens worden slechts om de 10 jaar verzameld en de verwerking ervan vraagt enorm veel tijd. Een jaarlijkse opvolging van de evolutie van de arbeidsmarktpositie van allochtonen is dus niet mogelijk. Momenteel kunnen we enkel terugvallen op de verouderde gegevens van 1991 vermits de resultaten van de socio-economische enquête van 2001 voor de beroepsbevolking van vreemde nationaliteit nog niet volledig beschikbaar zijn.

Een andere interessante bron is de Federale Overheidsdienst Werkgelegenheid, Arbeid en Sociaal Overleg (2003b) die schattingen maakt over de beroepsbevolking opgesplitst naar nationaliteit. Deze schattingen combineren gegevens van de Sociale Zekerheidsdiensten over loontrekkenden en zelfstandigen met gegevens van de Rijksdienst voor Arbeidsvoorziening over werklozen. Deze cijfers geven een goed overzicht van de samenstelling van de vreemde beroepsbevolking naar nationaliteit, activiteitsgraad, werkgelegenheidsgraad en werkloosheidsgraad maar bevatten geen informatie over bijvoorbeeld opleidingsniveau of sectoren van tewerkstelling.

Verhoeven (2000) liet via de kruispuntbank van de Sociale Zekerheid een steekproef trekken uit de gegevens van de socialezekerheidsdiensten en de Rijksdienst voor Arbeidsvoorziening om een meer gedetailleerd beeld te kunnen samenstellen van de vreemde beroepsbevolking.

In vergelijking met de studie van de Federale Overheidsdienst Werkgelegenheid, Arbeid en Sociaal Overleg is deze analyse veel diepgaander en beperkt ze zich niet enkel tot het beschrijven van samenstelling, participatie en tewerkstellingskansen maar gaat ze ook dieper in op de sectoren van tewerkstelling, het statuut van tewerkstelling en het tewerkstellingsregime. Bovendien maakt deze studie een onderscheid tussen autochtonen (Belgen geboren in België) en genaturaliseerde vreemdelingen (Belgen in het buitenland geboren). Spijtig genoeg is de steekproef waarop deze studie gebaseerd is niet representatief voor heel België. Het laten samenstellen van gegevens afkomstig van verschillende instellingen vraagt niet alleen veel tijd, maar is bovendien zeer duur. De onderzoekers moesten de steekproef dan ook beperken tot de drie belangrijkste Vlaamse arrondissementen (Antwerpen, Gent en Hasselt) en het Brussels Hoofdstedelijk Gewest.

Het koppelen van arbeidsmarktinformatie afkomstig uit verschillende socialezekerheidsinstellingen is intussen verder uitgebouwd en geoperationaliseerd in de vorm van een Datawarehouse Arbeidsmarkt. Naast de mogelijkheid om ad hoc gegevensaanvragen te doen worden per kwartaal een aantal geaggregeerde standaardtabellen gecreëerd die trachten een beeld te schetsen van de socio-economische positie en de kenmerken van de beroepsbevolking in België.

Eén van deze basistoepassingen besteed aandacht aan de opsplitsing naar nationaliteit van tabellen van de totale populatie naar socio-economische positie en van de werkende bevolking naar activiteitssector, beroep, ondernemingsgrootte en arbeidsregime (Tratsaert, 2004).

Bij het Datawarehouse Arbeidsmarkt kunnen twee kanttekeningen worden geplaatst.

Ten eerste wordt de werkloze beroepsbevolking gedefinieerd als alle personen die gerechtigd zijn op een RVA-uitkering. Van de totale werkzoekende populatie blijven de personen die geen uitkering ontvangen van de RVA dus buiten beschouwing. Dit kan leiden tot een significante onderschatting van het aantal allochtone werklozen. Recente cijfers van de VDAB tonen aan dat in Vlaanderen 77% van de Belgische niet werkende werkzoekenden uitkeringsgerechtigd is. Van de niet werkende werkzoekenden met een niet-EU nationaliteit is maar 44% uitkeringsgerechtigd. Een tweede belangrijke tekortkoming is het ontbreken van informatie over het opleidingsniveau van de beroepsbevolking. Gegevens over scholing of ervaring worden door geen enkele socialezekerheidsinstelling geregistreerd.

De analyse van de vreemde beroepsbevolking in deze Statistische Studie is gebaseerd op de Enquête naar de Arbeidskrachten (EAK) van 2002 en 2003 uitgevoerd door het NIS. Het gebruik van de EAK heeft twee belangrijke voordelen. Ten eerste wordt de enquête doorlopend georganiseerd met de mogelijkheid tot het bekomen van kwartaal- en jaarresultaten. Het verwerken van de gegevens gebeurt bovendien vrij snel waardoor de cijfers recent en actueel zijn. Ten tweede registreert de EAK de ondervraagde personen niet enkel naar nationaliteit maar ook naar het land van geboorte. In een land als België waar de naturalisatiegraad zeer hoog is verdwijnen veel buitenlanders in statistieken die opgemaakt worden op basis van nationaliteit. De EAK maakt het mogelijk om een onderscheid te maken tussen autochtone Belgen en allochtone Belgen.

Op nationaal niveau levert informatie op basis van de EAK voldoende nauwkeurige schattingen voor de omvang en structuur van de verschillende aggregaten waarin de bevolking op arbeidsleeftijd kan worden onderverdeeld (i.e. inactieven, werkenden en werklozen). Dit geldt natuurlijk enkel op voorwaarde dat dergelijke analyses gebeuren op een niveau van voldoende omvang (Eurostat, 2003). Dit betekent concreet dat men voorzichtig moet zijn bij het interpreteren van zeer gedetailleerde resultaten. De EAK is immers een steekproefenquête waarvan de resultaten na verwerking worden geëxtrapoleerd¹ naar de totale bevolking.

De totale steekproef omvat jaarlijks 47.840 huishoudens. In 2003 hebben 44.862 huishoudens of 90.538 personen op de actieve leeftijd van 15 jaar en ouder, effectief deelgenomen aan de enquête. Hierbij waren 7.424 personen van vreemde nationaliteit. Het aantal Turken en Marokkanen, de kleinste nationaliteitsgroep in deze studie, bedroeg 1.118. De relatief kleine omvang van het aantal vreemdelingen in de steekproef brengt met zich mee dat resultaten van een zeer gedetailleerde opsplitsing onbetrouwbaar zijn.

¹De extrapolatie naar de totale bevolking gebeurt op basis van een poststratificatie naar provincie, geslacht en leeftijd (klassen van 5 jaar, met één klasse voor personen van 75 jaar en ouder). Nationaliteit is (voorlopig) niet opgenomen in de poststratificatie.

De schattingen van zeer geringe deelgroepen ondergaan dusdanige toevallige schommelingen dat ze uiteindelijk slechts een beperkte waarde hebben. Resultaten met (geëxtrapoleerd) minder dan 5000 individuen moeten dan ook zeer voorzichtig worden geïnterpreteerd (NIS, 2004).

Om dergelijke vertekeningen te vermijden zijn de tabellen en figuren in deze Statistische Studie opgesteld op basis van het gemiddelde van de resultaten van 2002 en 2003. De kans is klein dat er zich tussen twee opeenvolgende jaren structurele wijzigingen voordoen. Het loont dan ook de moeite om de analyses te doen voor 2 samengevoegde steekproeven en zo de steekproefbasis te vergroten.

Op die manier was het mogelijk de totale steekproef op te trekken tot meer dan 183.000 personen van 15 jaar of ouder. Het totaal aantal vreemdelingen in de samengestelde steekproef bedroeg 15.382 en het aantal Turken en Marokkanen kan worden verhoogd tot 2.435.

**De allochtone en autochtone
beroepsbevolking in België**

4. De allochtone en autochtone beroepsbevolking in België

In de enquête naar de arbeidskrachten wordt de bevolking tussen 15 en 64 jaar opgesplitst in drie exhaustieve groepen: personen met een betrekking, werklozen en niet-actieven (NIS, 2004). Deze opsplitsing gebeurt op basis van de definities van het Internationaal Arbeidsbureau. Tot de personen met een betrekking behoren die personen die tijdens de referentieweek werkten in loondienst of zelfstandig waren. De werklozen zijn personen die gedurende de referentieperiode zonder werk waren, direct beschikbaar waren en werk zochten. Merk op dat deze definitie van werkloosheid los staat van een inschrijving bij een openbaar plaatsingsbureau (FOREM, ORBEM, VDAB). De werklozen en personen met een betrekking vormen samen de beroepsbevolking. De laatste categorie, de niet-actieven, bevat alle personen die niet economisch actief waren in bovenvermelde zin.

Voor de opsplitsing van de vreemde bevolking in diverse categorieën moest er een afweging worden gemaakt tussen enerzijds een zo gedetailleerd mogelijke opsplitsing en anderzijds de representativiteit en de confidentialiteit van de gegevens. Omwille van de betrouwbaarheid van de resultaten dienden nationaliteiten gegroepeerd te worden om een minimum aantal van elke groep in de steekproefbasis te garanderen. De totale vreemde bevolking werd uiteindelijk opgesplitst in volgende categorieën: de genaturaliseerde allochtonen, de EU-burgers, Turken en Marokkanen en andere niet-EU-burgers. De categorie EU-burgers is uiteraard exclusief Belgen. Omdat de gegevens dateren van voor de EU-uitbreiding werd de opsplitsing in EU en niet-EU gemaakt op basis van de EU-15 landen.

4.1. Activiteitsgraad en werkgelegenheidsgraad

Tabel 1 toont de activiteitsgraad en de werkgelegenheidsgraad naar geslacht voor autochtonen en allochtonen. De activiteitsgraad geeft het totale aantal arbeidskrachten (werkend en werkloos) in procent van de bevolking tussen 15 en 64 jaar. De werkgelegenheids- of tewerkstellingsgraad geeft het aantal werkende arbeidskrachten in procent van de bevolking op arbeidsleeftijd. De mannelijke autochtone activiteitsgraad is vergelijkbaar met die van genaturaliseerde vreemdelingen en EU-burgers. Voor de genaturaliseerde vrouwen en vrouwelijke EU-burgers is de activiteitsgraad lager dan die van de vrouwelijke autochtonen. De laagste activiteitsgraad is terug te vinden bij Turken en Marokkanen. In deze categorie zijn 3 van de 5 mensen op arbeidsleeftijd inactief. Ook de activiteitsgraad voor niet-EU-burgers is lager dan die van de autochtonen. De vrouwelijke activiteitsgraad is voor alle groepen lager dan de mannelijke activiteitsgraad, maar de verschillen tussen autochtonen en allochtonen zijn nog sterker tussen vrouwen dan tussen mannen. Vooral Turkse en Marokkaanse vrouwen hebben een zeer lage activiteitsgraad. Verschillende factoren kunnen aan de basis liggen voor de lage participatiegraad voor vrouwelijke niet-EU-burgers. Denk maar aan familiale structuren, opleidingskansen en talenkennis.

De verschillen in werkgelegenheidsgraad tussen autochtonen en allochtonen zijn nog meer uitgesproken dan de verschillen in activiteitsgraad. Ook de tewerkstellingsgraad voor niet-EU-burgers is veel lager dan voor autochtonen. Turken en Marokkanen hebben een zeer lage werkgelegenheidsgraad.

Slechts één vierde van de bevolking op arbeidsleeftijd is in deze categorie tewerkgesteld. De werkgelegenheidsgraden worden gehanteerd door de Vlaamse overheid bij het afbakenen van de doelgroepen voor hun Strategisch Tewerkstellingsplan dat gelijke arbeidsparticipatie wil bereiken (Administratie Werkgelegenheid, 2003). De doelgroepen zijn die categorieën waarvan de werkgelegenheidsgraad lager is dan de gemiddelde werkgelegenheidsgraad. Dit gemiddelde ligt in België op ongeveer 60 % waardoor al de categorieën vreemdelingen uit tabel 1 aan deze voorwaarde voldoen. Andere doelgroepen naast vreemdelingen zijn gehandicapten, lager geschoolden en oudere arbeidskrachten.

Tabel 1: Activiteitsgraad en werkgelegenheidsgraad van autochtonen en allochtonen naar geslacht, gemiddelde van 2002 en 2003

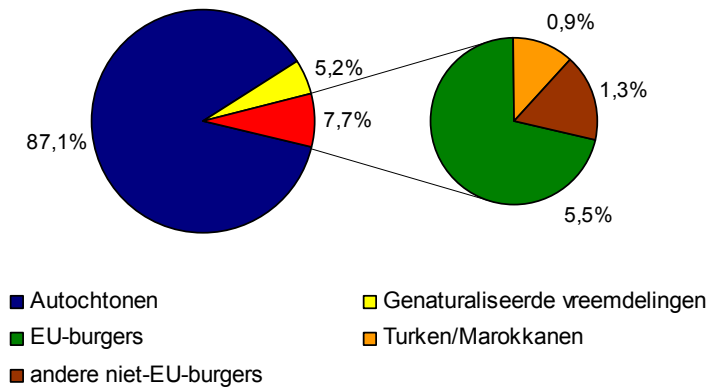
	Activiteitsgraad			Werkgelegenheidsgraad		
	Man	Vrouw	Totaal	Man	Vrouw	Totaal
Autochtonen	73%	58%	66%	69%	54%	61%
Genaturaliseerden	72%	50%	61%	61%	42%	51%
EU-burgers	74%	52%	64%	67%	45%	56%
Turken/Marokkanen	64%	21%	42%	41%	11%	26%
Andere niet-EU-burgers	68%	41%	54%	50%	28%	38%

Bron: NIS, Enquête naar de Arbeidskrachten 2002 en 2003

4.2. Samenstelling van de totale beroepsbevolking

Het taartdiagram in figuur 2 illustreert het relatieve belang van de verschillende categorieën in de totale bevolking actief op de arbeidsmarkt. Buitenlanders maken in totaal 13% uit van de totale beroepsbevolking, maar slechts 8% heeft ook daadwerkelijk een buitenlandse nationaliteit. Dit betekent dat bijna 40% van de totale vreemde beroepsbevolking verdwijnt in statistieken die worden opgesteld op basis van nationaliteit. De beroepsbevolking met een vreemde nationaliteit bestaat voor het grootste deel uit EU-burgers. Niet-EU-burgers vertegenwoordigen slechts 2% van de totale beroepsbevolking hoewel deze categorie waarschijnlijk groter is wanneer rekening wordt gehouden met de genaturaliseerde vreemdelingen.

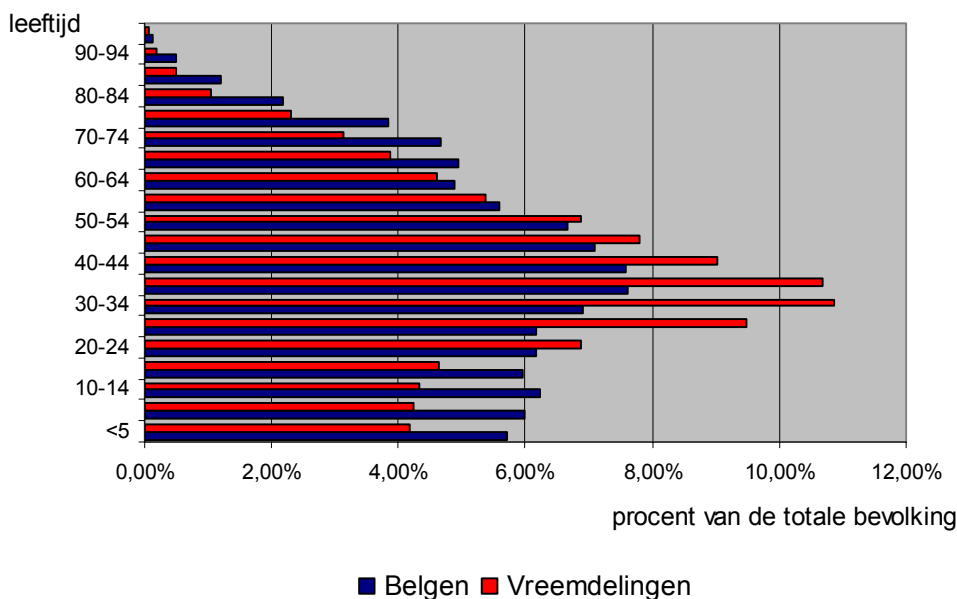
Figuur 2: Samenstelling van de totale beroepsbevolking naar autochtonen en allochtonen, gemiddelde van 2002 en 2003



Bron: NIS, Enquête naar de Arbeidskrachten 2002 en 2003

Op 1 januari 2002 had ongeveer 8,2% van de totale bevolking in België een vreemde nationaliteit (NIS, 2003a). Ondanks de lage activiteitsgraad van vreemdelingen vertegenwoordigen zij toch nog 7,7% van de totale beroepsbevolking. Zoals figuur 3 aantoont wordt dit voornamelijk verklaard door de oververtegenwoordiging van vreemdelingen in de bevolking op arbeidsleeftijd (15-64 jaar) en de ondervertegenwoordiging in de categorieën ouder dan 64 en jonger dan 15 jaar.

Figuur 3: Leeftijdsstructuur van de Belgische en vreemde bevolking op 1 januari 2002



Bron: NIS (2003a en 2003b)

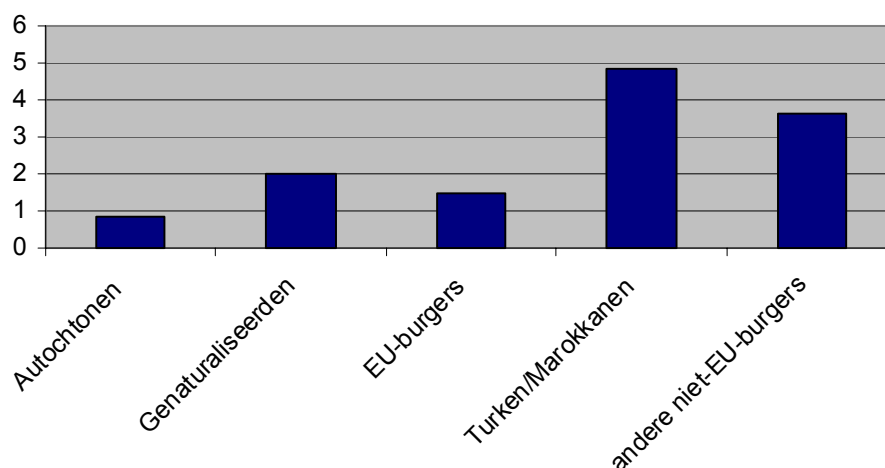
4.3. De werkzoekende beroepsbevolking

Het is algemeen geweten dat allochtonen kwetsbaarder zijn voor werkloosheid dan autochtonen (OECD, 2003). Tabel 2 geeft de werkloosheidsgraad naar geslacht en figuur 4 toont het aandeel van elke categorie in de totale werkloosheid in verhouding tot zijn aandeel in de totale beroepsbevolking. Alle allochtone arbeidskrachten hebben een hogere werkloosheidsgraad dan autochtonen. Turken en Marokkanen worden het zwaarst getroffen door werkloosheid met een werkloosheidsgraad die 5 keer groter is dan de autochtone werkloosheidsgraad. Het aandeel van andere niet-EU-burgers in de totale werkloosheid is meer dan 3 keer hoger dan hun aandeel in de totale beroepsbevolking. Ook genaturaliseerde vreemdelingen hebben het relatief moeilijker om een baan te vinden.

Tabel 2: Werkloosheidsgraad van autochtonen en allochtonen naar geslacht, gemiddelde van 2002 en 2003

	Werkloosheidsgraad		
	Man	Vrouw	Totaal
Autochtonen	6%	7%	7%
Genaturaliseerden	15%	16%	16%
EU-burgers	10%	14%	12%
Turken/Marokkanen	36%	47%	38%
andere niet-EU-burgers	26%	33%	29%

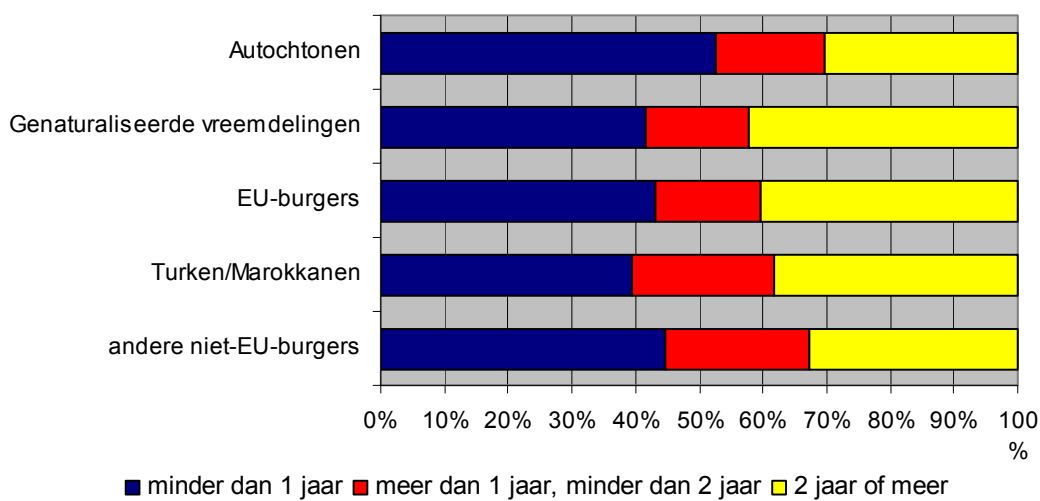
Figuur 4: Aandeel van elke categorie in de totale werkloosheid in verhouding tot het aandeel in de totale beroepsbevolking, gemiddelde van 2002 en 2003



Bron: NIS, Enquête naar de Arbeidskrachten 2002 en 2003

Vreemdelingen hebben niet alleen een hogere werkloosheidsgraad dan autochtonen, ze moeten gemiddeld genomen ook langer zoeken naar een betrekking (figuur 5). Ongeveer 60% van de werkloze vreemdelingen is al meer dan een jaar aan het zoeken naar een betrekking in vergelijking met slechts 48% voor de werkloze autochtonen. Van de genaturaliseerde vreemdelingen is 42% al ten minste 2 jaar op zoek naar een betrekking.

Figuur 5: Verdeling van de werkloze autochtone en allochtone beroepsbevolking naar duur van het zoeken naar een betrekking, gemiddelde van 2002 en 2003

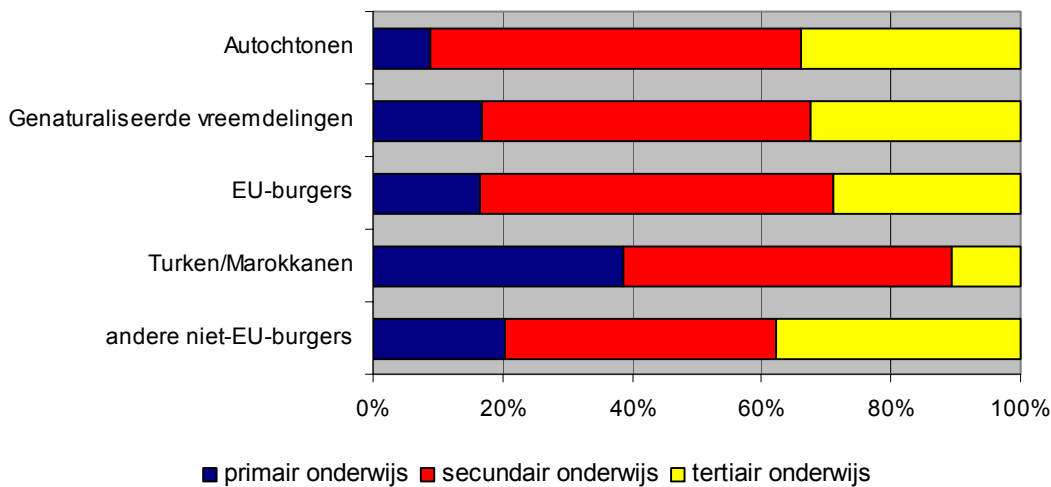


Bron: NIS, Enquête naar de Arbeidskrachten 2002 en 2003

De verschillen in werkloosheidsgraad tussen autochtonen en allochtonen en het feit dat vreemdelingen afkomstig uit verschillende landen niet in dezelfde mate te maken hebben met werkloosheid kan door verschillende factoren worden verklaard. Leeftijd, geslacht, nationaliteit, opleidingsniveau, bijscholing en ervaring, talenkennis en aantal jaren in het gastland kunnen gedeeltelijk de vatbaarheid voor werkloosheid verklaren. Factoren aan de vraagzijde van de arbeidsmarkt kunnen ook een significante rol spelen in het bepalen van de arbeidsmarktopportunities voor vreemdelingen. De mogelijkheden van ongelijke behandeling en discriminatie mogen niet worden uitgesloten bij het verklaren van de ongunstige positie van migranten in de arbeidsmarkt (Zegers de Beijl, 2000).

Verschillen in werkloosheid kunnen uiteraard ook worden gekoppeld aan verschillen in opleiding (figuur 6). Buitenlanders zijn meestal oververtegenwoordigd in zowel de laagste als de hoogste opleidingsniveaus. In België is het eerste waar voor Turken en Marokkanen. Slecht 10% van hen heeft hoger onderwijs genoten en 39% kreeg enkel primair onderwijs. Andere niet-EU-burgers zijn oververtegenwoordigd in het hoogste opleidingsniveau: 38% volgde tertiair onderwijs in vergelijking met 34% bij de autochtonen. Het opleidingsniveau van genaturaliseerde vreemdelingen en EU-burgers is vergelijkbaar met dat van autochtone Belgen.

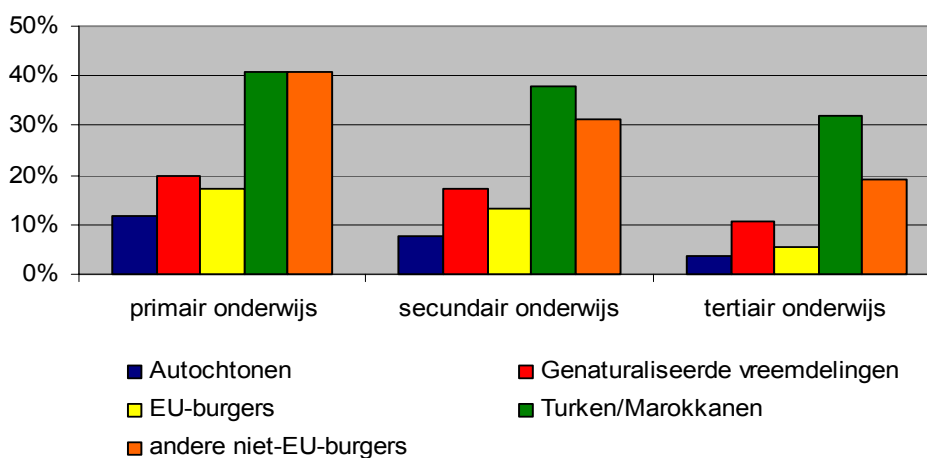
Figuur 6: Verdeling van de autochtone en allochtone beroepsbevolking naar opleidingsniveau, gemiddelde van 2002 en 2003



Bron: NIS, Enquête naar de Arbeidskrachten 2002 en 2003

Figuur 7 toont aan dat verschillen in opleidingsniveau niet volstaan om de verschillen in werkloosheid te verklaren. Binnen eenzelfde opleidingscategorie zijn er grote verschillen in werkloosheidsgraad tussen autochtonen en de diverse groepen vreemdelingen. Het is opnieuw duidelijk dat vooral Turken, Marokkanen en andere niet-EU-burgers meer te kampen hebben met werkloosheid. Ook de genaturaliseerde vreemdelingen hebben verre van dezelfde tewerkstellingskansen als de autochtonen. Voor alle categorieën daalt de werkloosheidsgraad naarmate het opleidingsniveau toeneemt. Deze daling is echter miniem voor Turken en Marokkanen. De mate waarin diploma's behaald in het buitenland erkend worden op de Belgische arbeidsmarkt speelt hier natuurlijk een rol. Wanneer een buitenlands diploma hoger onderwijs niet erkend wordt door de werkgevers, kan het behaalde opleidingsniveau de tewerkstellingskansen niet verbeteren.

Figuur 7: De autochtone en allochtone werkloosheidsgraad naar opleidingsniveau, gemiddelde van 2002 en 2003



Bron: NIS, Enquête naar de Arbeidskrachten 2002 en 2003

De OECD (2003) heeft getracht om na te gaan welke inspanning nodig is om de werkloosheidsgraad onder de vreemde beroepsbevolking te verminderen. Ze berekende het aantal banen dat gecreëerd moet worden om de vreemde werkloosheidsgraad op het niveau te brengen van de autochtone werkloosheidsgraad in de veronderstelling dat die laatste constant blijft. In België zijn ongeveer 38 300 nieuwe jobs nodig, ofwel 0,9% van de totale beroepsbevolking, om de oververtegenwoordiging van vreemdelingen bij de werklozen recht te zetten. Het creëren van een dergelijk aantal nieuwe jobs zou haalbaar moeten zijn wetende dat de economische groei tussen 1994 en 2002 voor ongeveer 350 000 nieuwe jobs heeft gezorgd.

4.4. De tewerkgestelde beroepsbevolking

Tabel 3 toont voor tewerkgestelde autochtonen en allochtonen de verdeling naar sector van tewerkstelling. Deze verdeling is redelijk gelijklopend voor autochtonen en genaturaliseerde allochtonen. De andere vreemdelingen zijn oververtegenwoordigd in de bouwnijverheid en meestal ook in de industrie en energie sectoren. Alle vreemdelingen en dan vooral de niet-EU-burgers zijn relatief vaker tewerkgesteld in de handel en de horeca. In vergelijking met autochtonen vindt men vreemdelingen minder vaak terug in andere dienstensectoren zoals openbaar bestuur, onderwijs, gezondheidszorg en maatschappelijke dienstverlening.

Tabel 3: Verdeling van de autochtone en allochtone personen met een betrekking naar sector van tewerkstelling, gemiddelde van 2002 en 2003

	Autochtonen	Genaturaliseerden	EU-burgers	Turken Marokkanen	andere niet-EU- burgers
Landbouw, jacht, bosbouw en visserij	1,8%	1,0%	0,8%	2,7%	1,6%
Industrie en energie	18,7%	16,6%	22,4%	26,4%	12,7%
Bouwnijverheid	6,2%	5,9%	9,0%	9,9%	6,9%
Handel, horeca, vervoer, opslag en communicatie	24,6%	28,8%	27,3%	29,4%	35,8%
Financiële activiteiten	12,8%	13,8%	15,4%	16%	15,1%
Andere diensten	35,9%	33,9%	25,1%	15,6%	27,9%
Totaal	100%	100%	100%	100%	100%

Cijfers in cursief zijn misschien niet representatief omwille van een beperkt aantal steekproefwaarnemingen
Bron: NIS, Enquête naar de Arbeidskrachten 2002 en 2003

De OECD (2001 en 2003) merkt op dat de allochtonen aan een inhaalbeweging bezig zijn en dat hun verdeling naar sector van tewerkstelling convergeert naar die van de autochtonen. Landen zoals België, Duitsland, Nederland en Spanje verkleinen geleidelijk aan het verschil tussen de sectorale verdeling van allochtonen en autochtonen.

De integratie van vreemdelingen op de arbeidsmarkt wordt onder meer gestimuleerd door tweede generatie allochtonen die meestal een hogere opleiding hebben genoten dan hun ouders. Jonge allochtonen vinden steeds vaker een baan met een ‘nationaal profiel’ in plaats van te moeten terugvallen op een typische eerste generatie migranten job.

Een deel van deze trend is ook te wijten aan nieuwe immigranten van wie de sectorale tewerkstellingsverdeling significant verschilt van die van oudere immigranten of de reeds aanwezige vreemde beroepsbevolking.

Tabel 4 toont aan in welke mate deze convergentie zich de laatste 10 jaar heeft doorgezet. De tabel geeft voor de verschillende soorten vreemdelingen een indicatie van de ongelijkheid tussen hun sectorale verdeling en die van de autochtonen zowel voor 1993 als voor 2003. De indicator geeft aan hoeveel procent van de desbetreffende tewerkgestelde beroepsbevolking zou moeten overstappen van een baan in een ‘vreemde’ sector naar een baan in een ‘nationale’ sector. Een sector wordt hier als ‘vreemd’ beschouwd wanneer het aandeel van de totale vreemde tewerkstelling in die sector groter is dan het aandeel van de totale autochtone tewerkstelling in die sector. De sectoren waarvoor het omgekeerde geldt, zijn dan uiteraard “nationale” sectoren. Zo zou bijvoorbeeld in 1993 24% van de Turken en Marokkanen moeten kunnen overstappen van de overwegend Turkse en Marokkaanse sectoren naar de meer autochtone sectoren om een gelijke sectorale verdeling te krijgen met de autochtonen.

Deze tabel toont aan dat de sectorale verdeling van de genaturaliseerde allochtonen het best die van de autochtonen benadert. De verdeling van de Turken en Marokkanen echter wijkt het meeste af. Een daling in de index tussen 1993 en 2003 wijst op convergentie in de sectorale verdeling. Deze convergentie heeft zich het sterkste doorgedrukt bij de EU-burgers. In 1993 moest 22% van hen realloceren om een gelijke verdeling te krijgen met de autochtonen. Tegen 2003 is dit teruggevallen tot 12%. Er is ook convergentie tussen de autochtonen en de Turken en Marokkanen maar in veel mindere mate. De enige uitzondering is de groep van andere niet-EU-burgers van wie de sectorale verdeling blijkbaar divergeert van die van de autochtonen. Dit resultaat wordt waarschijnlijk gedreven door de sterke toename in de oververtegenwoordiging van andere niet-EU-burgers in de handel en de horeca.

Tabel 4: Indicatie van ongelijkheid^a van de allochtone sectorale verdeling met de autochtone sectorale verdeling, 1993 en 2003

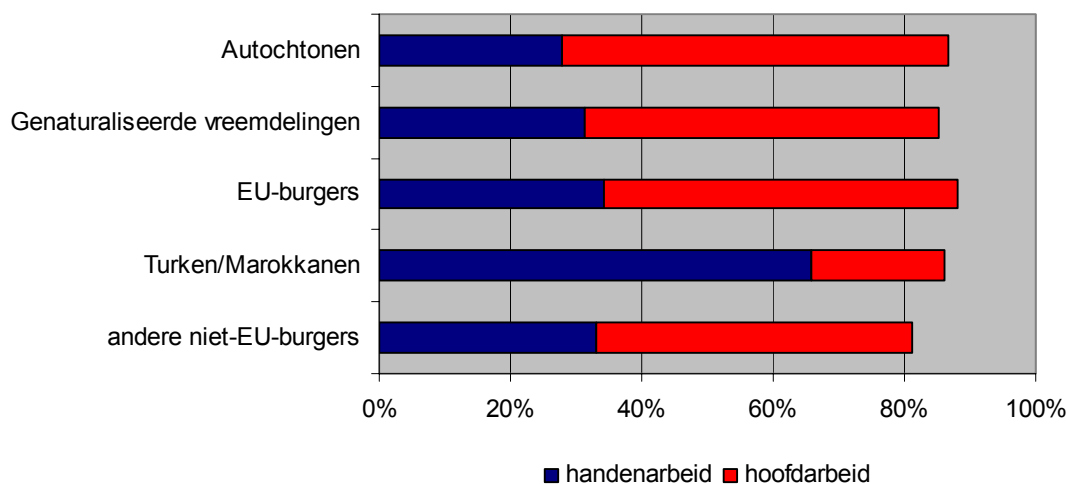
	Genaturaliseerde vreemdelingen	EU-burgers	Turken Marokkanen	andere niet-EU-burgers
1993	8%	22%	24%	11%
2003	6%	12%	20%	19%

^a de indicator is de sommatie over de sectoren i van $|p_i - q_i|/2$ met p_i het aandeel van sector i in de totale tewerkstelling van de desbetreffende categorie vreemdelingen en q_i het aandeel van sector i in de totale tewerkstelling van autochtonen
Bron: NIS, Enquête naar de Arbeidskrachten 1993 en 2003

Figuur 8 toont de verdeling van de tewerkgestelde beroepsbevolking naar type van beroep (handenarbeid, hoofdarbeid of andere). Vreemdelingen zijn niet alleen geconcentreerd in sommige sectoren, zij doen ook vaker handenarbeid. De verschillen met de autochtonen zijn klein voor genaturaliseerde vreemdelingen maar zeer uitgesproken voor Turken en Marokkanen. Van de huidige Turkse en Marokkaanse tewerkgestelde bevolking doet 66% handenarbeid in vergelijking met 33% bij de autochtonen. In termen van het ISCO classificatiesysteem gaat het hier om ambachtsslieden, machine- en installatiebestuurders, montagearbeiders en ongeschoolde arbeiders.

Tot de categorie hoofdarbeid behoren bedrijfsleiders, hoger kaderpersoneel, intellectuele en wetenschappelijke beroepen en bedienden in administratieve of intermediaire functies. De resterende beroepen zijn dienstverlenend personeel, verkoopspersoneel en (geschoolde) landbouwers.

Figuur 8: Verdeling van de autochtone en allochtone personen met een betrekking naar type van beroep, gemiddelde van 2002 en 2003



Bron: NIS, Enquête naar de Arbeidskrachten 2002 en 2003

Een andere interessante opsplitsing van de tewerkgestelde beroepsbevolking betreft die naar professioneel statuut (tabel 5). De oververtegenwoordiging van Turken en Marokkanen en in minder mate van andere vreemdelingen in de handenarbeid wordt in deze opsplitsing weerspiegeld: 74% van de Turken en Marokkanen, 40% van andere niet-EU-burgers en 35% van de EU-burgers worden tewerkgesteld als arbeiders in vergelijking met 26% van de autochtonen. Opvallend is dat het aandeel zelfstandigen niet erg veel verschilt tussen autochtonen en allochtonen. Het idee dat allochtonen een eigen zaak beginnen om hun slechte situatie en/of discriminatie op de arbeidsmarkt te ontvluchten, wordt niet bevestigd door de resultaten. Tabel 5 illustreert ook dat vooral de overheid nog een voorbeeld zal moeten stellen voor wat betreft gelijke participatie van vreemdelingen. Doordat vroeger de Belgische nationaliteit vereist was om in overheidsdienst te kunnen werken hebben zij een grote achterstand opgebouwd.

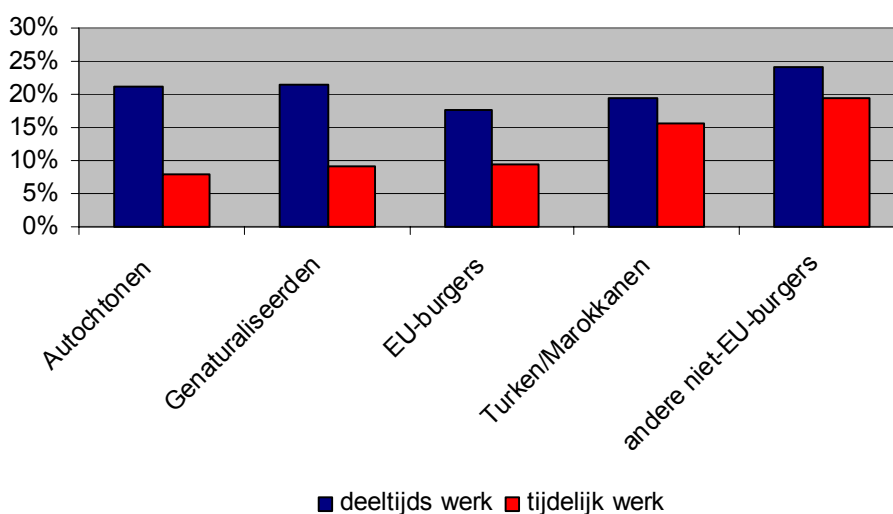
Tabel 5: Verdeling van de allochtone en autochtone personen met een betrekking naar professioneel statuut, gemiddelde van 2002 en 2003

	Autochtonen	Genaturaliseerden	EU-burgers	Turken Marokkanen	andere niet-EU-burgers
Arbeid(st)er	26%	33%	35%	74%	40%
Bediende	33%	31%	35%	12%	30%
In overheidsdienst	26%	19%	13%	6%	13%
Zelfstandige	13%	15%	15%	7%	14%
Helper	2%	2%	2%	1%	3%
Totaal	100%	100%	100%	100%	100%

Cijfers in cursief zijn misschien niet representatief omwille van een beperkt aantal steekproefwaarnemingen
 Bron: NIS, Enquête naar de arbeidskrachten 2002 en 2003

Tot slot illustreert figuur 9 het aandeel deeltijdse en tijdelijke arbeidsovereenkomsten voor autochtone en allochtone loontrekkenden. Ongeveer één vijfde van het totaal aantal loontrekkenden werkt onder een deeltijds arbeidsregime, waarbij er maar weinig variatie is tussen allochtonen of autochtonen. Met betrekking tot de tijdelijke tewerkstelling is er wel een verschil merkbaar tussen niet-EU-burgers en autochtonen. Dit hoeft niet noodzakelijk te betekenen dat niet-EU-burgers minder gemakkelijk toegang krijgen tot een vaste aanstelling. Het gevoerde immigratiebeleid kan ook een verklarende factor zijn. Voor onderdanen van een niet-EU-land zijn de mogelijkheden om te immigreren beperkt. Indien zij niet kunnen terugvallen op het stelsel van familiehereniging moeten zij beschikken over een arbeidskaart. Deze arbeidskaarten zijn meestal van beperkte duur en maken een permanente aanstelling dan ook onmogelijk.

Figuur 9: Aandeel deeltijdse en tijdelijke arbeidscontracten onder de autochtone en allochtone loontrekkenden, gemiddelde van 2002 en 2003



Bron: NIS, Enquête naar de Arbeidskrachten 2002 en 2003

Conclusie

5. Conclusie

Ongeveer 350 000 arbeidskrachten met een vreemde nationaliteit zijn actief op de Belgische arbeidsmarkt. Zij vertegenwoordigen 8% van de totale beroepsbevolking. Wanneer ook rekening wordt gehouden met genaturaliseerde vreemdelingen stijgt de vreemde arbeidsvertegenwoordiging tot 13%. De meeste vreemde arbeidskrachten zijn EU onderdanen, niet-EU-burgers vertegenwoordigen slechts 2% van de totale beroepsbevolking. Het aandeel vreemde arbeidskrachten in de totale beroepsbevolking is relatief hoog in België in vergelijking met de andere EU-15 landen.

Allochtonen hebben een lagere activiteits- en tewerkstellingsgraad dan autochtonen enerzijds omdat een groter aandeel onder hen inactief is, anderzijds omdat de actieven minder gemakkelijk werk vinden. De werkloosheidsgraad van allochtonen is disproportioneel hoog. Zij die werkloos zijn hebben het ook minder eenvoudig om werk te vinden, ze moeten gemiddeld genomen langer zoeken naar een betrekking. De kloof met de autochtonen is het grootste voor niet-EU-burgers en vooral voor Turken en Marokkanen.

Het gemiddelde opleidingsniveau varieert tussen de verschillende categorieën vreemdelingen. Turken en Marokkanen zijn oververtegenwoordigd in het laagst geschoolde segment van de arbeidsmarkt. Andere niet-EU-burgers zijn dan weer oververtegenwoordigd in het hoogst geschoolde segment.

Het opleidingsniveau van EU-burgers en genaturaliseerde vreemdelingen is vergelijkbaar met dat van autochtonen. Verschillen in opleidingsniveau volstaan niet om verschillen in werkloosheidsgraad te verklaren. Ook binnen eenzelfde opleidingsniveau zijn er aanzienlijke verschillen in de werkloosheidsgraad van autochtonen en allochtonen.

Vreemdelingen zijn relatief gezien oververtegenwoordigd in de handel, horeca en bouwnijverheid en ondervertegenwoordigd in de meeste dienstensectoren. Vreemdelingen hebben vaker een arbeiderstatuut en vooral Turken en Marokkanen voeren in verhouding meer handenarbeid uit. Er zijn weinig verschillen tussen autochtonen en allochtonen met betrekking tot voltijdse of deeltijdse arbeid. Niet-EU-loontrekkenden zijn in verhouding wel meer tewerkgesteld onder een tijdelijke arbeidsovereenkomst.

De resultaten tonen aan dat het belangrijk is een onderscheid te maken tussen autochtonen en genaturaliseerde vreemdelingen. Participatie van de tweede categorie is immers lager dan van de eerste. Genaturaliseerde vreemdelingen die wel participeren op de arbeidsmarkt hebben nog steeds af te rekenen met een hogere werkloosheidsgraad dan autochtonen ondanks dat hun gemiddeld opleidingsniveau vergelijkbaar is. Toch is het opvallend dat de genaturaliseerde vreemdelingen, onder wie toch ook veel Turken en Marokkanen, veel dichterbij de autochtonen staan dan de niet-genaturaliseerde niet-EU-burgers voor wat betreft sectoren van tewerkstelling, type van beroep en professioneel statuut.

Referenties

6. Referenties

Administratie Werkgelegenheid (2003), *Strategisch plan werkgelegenheid: monitoring van de beoogde beleidseffecten. Stand van zaken oktober 2003*, Brussel.

Europese Commissie (2003a), *Communication on the future of the European Employment Strategy*, COM (2003) 6 van 14 januari 2003, Brussel.

Europese Commissie (2003b), *Communication on immigration, integration and employment*, COM (2003) 336 van 3 juni 2003, Brussel.

Eurostat (2003), *The European Union labour force survey: methods and definitions*, European Communities, Luxembourg.

Federale Overheidsdienst Werkgelegenheid, Arbeid en Sociaal Overleg (2003a), *Nationaal Actieplan voor de Werkgelegenheid 2003*, Federale Overheidsdienst Werkgelegenheid, Arbeid en Sociaal Overleg, Brussel.

Federale Overheidsdienst Werkgelegenheid, Arbeid en Sociaal Overleg (2003b), *De immigratie in België: aantallen, stromen en arbeidsmarkt*, Federale Overheidsdienst Werkgelegenheid, Arbeid en Sociaal Overleg, Brussel.

NIS (2003a), *Bevolking en huishoudens: buitenlandse bevolking op 1.1.2002*, Nationaal Instituut voor de Statistiek, Brussel.

NIS (2003b), *Bevolking en huishoudens: Totale en Belgische bevolking op 1.1.2002*, Nationaal Instituut voor de Statistiek, Brussel.

NIS (2003c), *Bevolking en huishoudens: loop van de bevolking en migraties in 2001*, Nationaal Instituut voor de Statistiek, Brussel.

NIS (2004), *Werkgelegenheid en werkloosheid, enquête naar de arbeidskrachten*, Nationaal Instituut voor de Statistiek, Brussel.

OECD (2001), *Employment outlook*, Parijs.

OECD (2003), *Trends in international migration, Annual Report, 2003 edition*, OECD, Parijs.

Thalhammer, E. et al. (2001), *Attitudes towards minority groups in the European Union: a special analysis of the Eurobarometer 2000 survey*, European Union Monitoring Centre on Racism and Xenophobia, Wenen.

Tratsaert, K. (2004), *Zoek de gelijkenissen, vind de verschillen: diversiteit en participatie naar nationaliteit op de arbeidsmarkt*, WAV-nota van 30 januari 2004, Steunpunt Werkgelegenheid, Arbeid en Vorming, Leuven.

Verhoeven, H. (2000), *De vreemde eend in de bijt, arbeidsmarkt en diversiteit*, WAV-dossier, Steunpunt Werkgelegenheid, Arbeid en Vorming, Leuven.

Zegers de Beijl, R. (2000), *Documenting discrimination against migrant workers in the labour market*, International Labour Office, Geneva.

Informatie

Waar vindt u de statistische informatie ?

In vijf grote steden van het land heeft het publiek toegang tot:

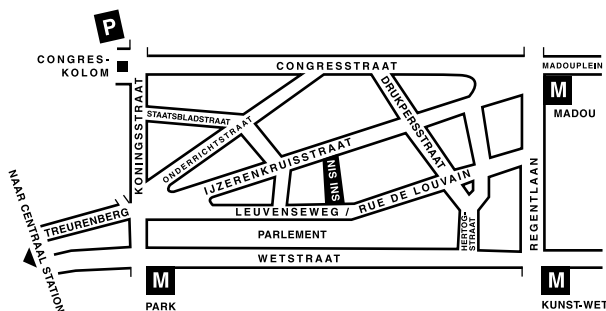
- ◇ Jaarboeken, gespecialiseerde publicaties en een selectie van diskettes en cd-rom's.
- ◇ Een leeszaal, waar men onze publicaties maar ook statistische publicaties van andere ministeries en Belgische en internationale instellingen kan raadplegen.

Al onze bibliotheken zijn op werkdagen open van 9 tot 12 en van 13 tot 16 uur.

Brussel

Leuvenseweg 44, 1000 Brussel
tel. 02/548 63 65 – 02/548 63 66 fax 02/548 63 67
e-mail : info@statbel.mineco.fgov.be

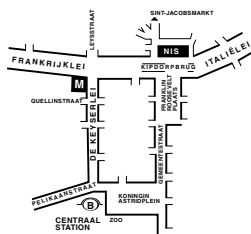
Trein (B) : Centraal Station of station Congres
Metro (M) : lijn 1A en 1B, station Park of Kunst-Wet
lijn 2, station Kunst-Wet of Madou
Tram-Bus : 92, 93, 94 halte Park
65, 66 halte Drukpersstraat
29, 63 halte Congres
Parking (P) : Administratief Centrum (betaalparking)



Antwerpen

Italiëlei 124 - bus 85, 2000 Antwerpen
tel. 03/229 07 00 fax 03/233 28 30
e-mail : info.antwerpen@statbel.mineco.fgov.be

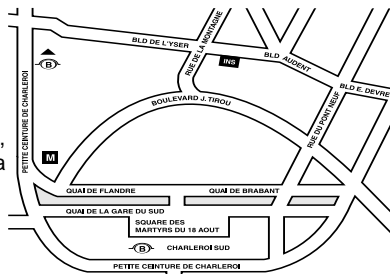
Trein (B) : Centraal Station
Metro (M) : halte Opera
Tram-Bus : vlakbij (Fr. Rooseveltplaats)



Charleroi

Tour Biarent, Bd Audent 14/5., 6000 Charleroi
tel. 071/ 27.44.14 fax 071/ 27 44 19
e-mail : info.charleroi@statbel.mineco.fgov.be

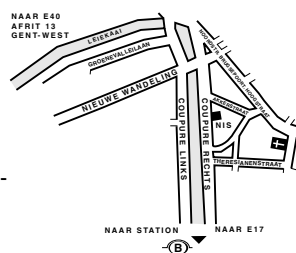
Trein (B) : Charleroi Sud, 20 min van het station (Place Buisset, Rue du Collège, place Charles II, bd Tirou, rue de la Montagne)
Bus : halte Tirou
Autoweg : kleine ring van Charleroi - uitrit Gare du Sud
Parking (P) : betaalparking tegenover het NIS



Gent

Coupure rechts 620, 9000 Gent
tel. 09/267.27.00 fax 09/267.27.29
e-mail : info.gent@statbel.mineco.fgov.be

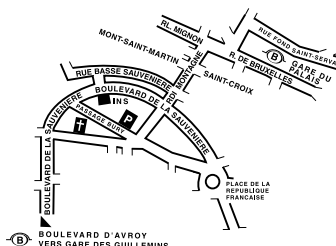
Trein (B) : Gent St.-Pieters
Tram-Bus : 40, 43 halte Theresianenstraat
Autoweg : gemakkelijk bereikbaar langs E40 (uitrit 13 - Gent-West/Drongen)
Parking (P) : op de "Coupure Rechts"



Luik

Bd de la Sauvenière 73-75, 4000 Luik
tel. 04/223 84 11 fax 04/222 49 94
e-mail : info.liege@statbel.mineco.fgov.be

Trein (B) : station Guillemins of Palais
Tram-Bus : (Guillemins) 1 en 4 halte Sauvenière
Parking (P) : Neujean (op 20 m - zelfde straatkant)
Mercure (tegenover)



We verspreiden tal van producten die de Belgische socio-economische realiteit in cijfers weergeven.

Al deze producten, opgenomen in onze catalogus, kunt u verkrijgen in onze regionale centra of bij onze dienst documentatie - verkoop in Brussel. Onze catalogus wordt u op eenvoudige aanvraag toegestuurd. (zie adressen hiernaast) .

Een keuze uit onze gegevens en de lijst van onze publicaties vindt u eveneens op onze website:

<http://statbel.fgov.be>

Wetenschappelijke publicaties (uittreksel)

Statistische studiën

In de reeks “Statistische studiën” verschijnen analyses over verschillende aspecten van de situatie van ons land (grondgebied, demografie, samenleving, economie, financiën,...).

Onze statistici en andere auteurs brengen er methodologische studies en beschouwingen bij onze statistieken.

Monografieën van de volkstelling

Professoren, navorsers en andere experts hebben de resultaten van de Volks- en Woningtelling van 1991 onderzocht. Op basis van die exhaustieve gegevens konden zij dieper ingaan op verschillende aspecten van de Belgische situatie m.b.t. de evolutie van de bevolking en de families, de vruchtbaarheid, de mobiliteit, de werkgelegenheid, het schoolbezoek, de woningen en de verstedelijking. De resultaten van hun samenwerking worden door het NIS gepubliceerd in een reeks van elf monografieën, in het Nederlands en het Frans.

Enkele andere publicaties

Algemene Publicaties

Regionaal Statistisch Jaarboek
Statistisch tijdschrift - *maandlijks*

Grondgebied en leefmilieu

Statistiek van de bodembezetting (*diskette*)

Bevolking

Loop van de bevolking - *jaarlijks*

Samenleving

Huishoudbudgetenquête – *jaarlijks*
Doodsoorzaken – *jaarlijks*

Economie en financiën

Verkoop van onroerende goederen – *jaarlijks*
De conjunctuur - *maandlijks*

Landbouw

Land- en tuinbouw telling op 15 mei - *jaarlijks*

Industrie

Industriële productie en bouwbedrijf - *maandlijks*

Handel, diensten en vervoer

Maandelijkse vervoerstatistieken – *maandlijks*
Binnenlandse handel - *jaarlijks*

Vroeger verschenen *Statistische Studien*

Nummer	Titel
-	De Belgische input-outputrelaties 1959 (3 delen), algemene beschrijving van de berekeningsmethode, finale vraag tegen aankoop prijs en investeringen per bedrijfstak, technische coëfficiënten en de inverse matrix.
1	Analyse van de vraag op grond der Belgische Gezinsbudgetenquêtes van 1948-1949 en 1956-1957.
2	Groei van het nationaal inkomen van 1948 tot 1959 en vooruitzichten op deze basis voor de komende jaren. Gezinsuitgaven voor vaste brandstoffen, elektriciteit en stadsgas van 1948 tot 1959. De prijs- en inkomenselasticiteiten van de vraag der gezinnen naar steenkolen, gas en elektriciteit volgens de tijdreeksen 1948-1959. Vooruitzichten inzake gezinsverbruik voor 1965.
3	Enkele aspecten van de nauwkeurigheid van ramingen gebaseerd op de gezinsbudgetenquêtes. Verdeling over provincies en taalstreken van de toegevoegde waarde per bedrijfstak en het totale binnenlandse product.
4	De nationale rekeningen van België 1953-1962
5	Gezinsbudgetonderzoek 1961 - Beschrijving van de methode - Inkomen, consumptie en besparingen voor tien sociale groepen.
6	De toegevoegde waarde per bedrijfstak en per werknemer in de verschillende provincies en taalstreken van 1955 tot 1959. Evolutie van de industriële concentratie, de verschillen in rendement, de bezoldigingen, de toegevoegde waarde en de investeringen volgens de dimensie van de industriële inrichtingen.
7	Gezinsbudgetonderzoek 1961 - Structuur van het gezinsbudget volgens gezinslasten en volgens taalstreken - Onderzoek naar het representatief karakter van het gezinsbudgetonderzoek.
8	De nationale rekeningen van België 1953-1963 - Hoofdpijnen van de ontwikkeling.
9	Gezinsbudgetonderzoek 1961 - Structuur van het budget volgens grootteklassen van de gemeenten en de bedrijfstak waarin het gezinshoofd tewerkgesteld is - Structuur van het budget voor gezinnen die spaarden enerzijds en die ontspaarden anderzijds.
10	De herziening 1964 van de index van de industriële productie. Productie-indexcijfers van intermediaire-, consumptie- en investeringsgoederen. Ontbinding van tijdreeksen in hun componenten volgens diverse methoden - Toepassing op enkele Belgische reeksen.
11	De nationale rekeningen van België 1953-1964 - Overzicht van de economische en sociale ontwikkeling.
12	Economische groei van provincies en taalstreken 1955-1963.
13	De nationale rekeningen van België 1953-1965.
14	Huidige stand van de regionale statistiek. Exportgerichtheid van de verschillende provincies en taalstreken. Regionale verdeling van het nationaal inkomen in 1961. Economische groei van de provincies en taalstreken van 1962 tot 1964.
15	Tewerkstelling en arbeidsvergoeding per industriële bedrijfstak in provincies en taalstreken van 1955 tot 1964.
16	De nationale rekeningen van België 1953-1966.
17	Typologie van de Belgische gemeenten naar graad van de verstedelijking op 31 december 1961. Vergelijking der gezinsbudgetenquêtes gehouden bij arbeiders- en bediendengezinnen in 1961 en 1963.
18	Verdeling over provincies en taalstreken van de toegevoegde waarde per bedrijfstak en het totaal binnenlands product - jaren 1965 en 1966. Regionale indexcijfers van de industriële productie (basis 1964 = 100). Hervorming van het indexcijfer der kleinhandelsprijzen.
19	De nationale rekeningen van België 1963-1967
20	De nationale rekeningen van België 1965-1968.
21	De nationale rekeningen van België 1953-1969.
22	Input-outputtabel van België voor 1965
23	Economische groei van de provincies en taalstreken van 1965 tot 1968. Exportgerichtheid van de verschillende provincies en taalstreken - Jaren 1966 tot 1968.
24	Naar een uitbreiding van de nationale rekeningen.
25	De nationale rekeningen van België 1966-1970.

Vroeger verschenen *Statistische Studien*

Nummer	Titel
26	De bijkomende karakteristieken van de economische ontwikkeling op grond van de nationale rekeningen 1963-1970. De investeringen van de producenten- verdelers van elektriciteit : test van acceleratie- en de capaciteitshypothesen.
27	Indeling van de Belgische gemeenten in statistische sectoren. Input-outputtabel 1965. Aanvullende gegevens over de beroepsbevolking per bedrijfstak.
28	De nationale rekeningen van België 1963-1971.
29	De woninghuurprijzen in 1970 en 1971.
30	Toegevoegde waarde per werknemer in de nijverheid van 1953 tot 1969. De industriële investeringen van de provincies van 1955 tot 1969.
31	Studie van enkele toepassingen met recurrentievergelijkingen. Bijkomende karakteristieken van de economische ontwikkeling op grond van de nationale rekeningen 1963-1971.
32	Optimale afronding in de zin der kleinste kwadraten en volgens het schema van Makeham van een gedeelte van een sterftetabel over een bepaald leeftijdsinterval. Economische groei van de provincies en taalstreken van 1966 tot 1971. Toegevoegde waarde en totaal product per bedrijfstak en geografisch gebied.
33	De nationale rekeningen van België 1965-1972.
34	Nationale rekeningen van België. Ramingen in prijzen van 1970 voor de periode 1953-1964 Bijkomende karakteristieken van de economische ontwikkeling op grond van de nationale rekeningen 1965-1972.
35	Sterftetafels 1968-1972. Omtrent de afronding van een sterftetabel volgens het schema van Makeham.
36	De nationale rekeningen van België 1966-1973.
37	De keramische nijverheid van 1957 tot 1972 De groeven en aanverwante industrieën van 1955 tot 1972. De kleinnijverheid van 1955 tot 1972 Exportgerichtheid van de verschillende provincies en taalstreken in 1969 en 1970.
38	Het gezinsbudgetonderzoek 1973-1974 (I).
39	Analyse van de actuariële elementen voortvloeiend uit de afgeronde sterftetafels HS (1968-1972) HD (1968-1972) en HFR (1968-1972). Exportgerichtheid van de verschillende provincies en taalstreken in 1971. Leveringen aan het buitenland per bedrijfstak en geografisch gebied.
40	De nationale rekeningen van België 1966-1974.
41	Het gezinsbudgetonderzoek 1973-1974 (II).
42	Sterftetafels per taalgebied 1968-1972; Enkele basisgegevens over de demografische ontwikkeling van België en zijn regio's. De woninghuurprijzen in 1973.
43	Bijkomende karakteristieken van de economische ontwikkeling op grond van de nationale rekeningen 1960-1974 Economische groei van de provincies en taalstreken van 1970 tot 1974. Toegevoegde waarde en totaal product per bedrijfstak en geografisch gebied. Exportgerichtheid van de verschillende provincies en taalstreken in 1972. Leveringen aan het buitenland per bedrijfstak en geografisch gebied. De industriële investeringen van de provincies en van de taalgebieden van 1970 tot 1974.
44	Omzet van de ondernemingen en hun aankopen van investeringsgoederen sinds 1 januari 1971, op grond van de aangiften inzake de belasting over de toegevoegde waarde.
45	De nationale rekeningen van België 1966-1975.
46	Het gezinsbudgetonderzoek 1973-1974 (III).
47	Bevolkingsramingen 1976-1985 voor het Rijk en zijn regio's. Sterftetafels volgens huwelijksstaat 1968-1973.
48	Bijkomende karakteristieken van de economische ontwikkeling op grond van de nationale rekeningen 1966-1975. Vergelijking van alternatieve concentratiemaatstaven voor de industriële sectoren in België. De gemiddelde procentuele verandering van een tijdreeks voor een bepaald tijdsinterval - Ideale coëfficiënt van Pesek. Toepassing op de economische groei en op de industriële investeringen van de taalstreken en van het Rijk van 1970 tot 1974.
49	Input-outputtabel van België voor 1970.

Vroeger verschenen *Statistische Studien*

Nummer	Titel
50	Het gezinsbudgetonderzoek 1973-1974 (IV). Het gezinsbudgetonderzoek bij zelfstandigen 1973-1974;
51	Exportgerichtheid van de verschillende provincies en taalstreken in 1973. Leveringen aan het buitenland per bedrijfstak en geografisch gebied. Typologie van de Belgische gemeenten naar graad van verstedelijking op 31 december 1970. Overwegingen met het oog op een optimaal gebruik van moniteurs bij de controles van de land- en tuinbouwteellingen in België. De personele inkomensverdeling in België : statistische analyse. De begrotingen van de gemeenten 1972-1975.
52	De nationale rekeningen van België 1967-1976 Bijkomende karakteristieken van de economische ontwikkeling op grond van de nationale rekeningen 1967-1976.
53	Exportgerichtheid van de verschillende provincies en taalstreken in 1974. Leveringen aan het buitenland per bedrijfstak en geografisch gebied. Industriële concentratie in een open economie : de toestand in België.
54	De nationale rekeningen van België 1968-1977.
55	Exportgerichtheid van de verschillende provincies en taalstreken in 1975. Leveringen aan het buitenland per bedrijfstak en geografisch gebied. Economische groei van de provincies en taalstreken van 1970 tot 1974. Toegevoegde waarde en totaal product per bedrijfstak en geografisch gebied.
56	De Belgische Stadsgewesten. Bijkomende karakteristieken van de economische ontwikkeling op grond van de nationale rekeningen 1968-1977. De Europese Sociale Rekeningen.
57	De nationale rekeningen van België 1970-1978.
58	Statistieken ten dienste van de bedrijven - Hun beschrijving en methodologie.
59	Nieuwe bevolkingsvooruitzichten (1976-2000) voor België, zijn gewesten en arrondissementen.
60	Exportgerichtheid van de verschillende provincies en taalstreken in 1976. Leveringen aan het buitenland per bedrijfstak en geografisch gebied. Economische groei van de provincies en gewesten - jaar 1977. Toegevoegde waarde en totaal product per bedrijfstak en geografisch gebied.
61	De nationale rekeningen van België 1970-1979.
62	Exportgerichtheid van de verschillende provincies en taalstreken in 1977. Leveringen aan het buitenland per bedrijfstak en geografisch gebied. Bijkomende karakteristieken van de economische ontwikkeling op grond van de nationale rekeningen 1970-1979.
63	Negenhonderdduizend vreemdelingen in België. Weerspiegeling van de recente sociaal-economische evolutie en de grensligging. Spreiding en relatiepatroon van de Belgische nederzettingen in 1980 (met kaart buiten tekst).
64	De nationale rekeningen van België 1970-1980.
65	Het bodemgebruik in België en de evolutie ervan sinds 1934 volgens de kadastrale gegevens.
66	Bijkomende karakteristieken van de economische ontwikkeling op grond van de nationale rekeningen 1979-1980. Exportgerichtheid van de verschillende provincies en taalstreken in 1978. Leveringen aan het buitenland per bedrijfstak en geografisch gebied.
67	De nationale rekeningen van België 1970-1981.
68	Lokalisatie en structuur van de Belgische landbouwproductie. Kankermortaliteit in België 1960-1979 - Eerste analyse. Verloop van de industriële concentratie in België. Economische groei van de provincies en gewesten van 1975 tot 1979. Toegevoegde waarde en totaal product per bedrijfstak en geografisch gebied.
70	Input-outputtabel van België voor 1975.
71	De nationale rekeningen van België 1971-1982.
72	Exportgerichtheid van de verschillende provincies en taalstreken in 1979. Leveringen aan het buitenland per bedrijfstak en geografisch gebied. Indeling van de gemeenten in buurten voor de algemene volks- en woningtelling 1981.
73	De nationale rekeningen van België 1970-1983.

Vroeger verschenen *Statistische Studien*

Nummer	Titel
74	Regionale verdeling van de bedrijvigheid in de metaalverwerkende nijverheid in 1982 en 1983 volgens de maandstatistiek. Enige resultaten van de algemene woningtelling van 1 maart 1981; De buitenlandse handel van de B.L.E.U. in 1983.
75	Controle-enquête over de vaststelling van fouten bij tellingen en de bepaling van de antwoordvariabiliteit. Landbouw- en tuinbouw telling mei 1979 in België.
76	De nationale rekeningen van België 1975-1984.
77	Is er nog toekomst voor de volkstelling ? De buitenlandse handel van de B.L.E.U. in 1984.
78	De nationale rekeningen van België 1976-1985.
79	Economische groei van de provincies en gewesten van 1975 tot 1984.
80	Enkele gegevens over de evolutie van de beroepsbevolking van 1970 tot 1981.
81	De buitenlandse handel van de B.L.E.U. in 1986. Regionale verdeling van de bedrijvigheid in de metaalverwerkende nijverheid in 1984 en 1985 volgens de maandstatistiek.
82	Exportgerichtheid van de verschillende provincies en gewesten, periode 1980-1983. Leveringen aan het buitenland per bedrijfstak en geografisch gebied.
83	De nationale rekeningen van België 1976-1986.
84	Input-outputtabel van België voor 1980.
85	De nationale rekeningen van België 1976-1987.
86	Enkele gegevens uit de volkstelling van 1 maart 1981 over de geografische mobiliteit van de beroepsbevolking. Exportgerichtheid van de verschillende provincies en gewesten, periode 1984-1985. Leveringen aan het buitenland per bedrijfstak en geografisch gebied. Regionale verdeling van de bedrijvigheid in de metaalverwerkende nijverheid in 1986 en 1987 volgens de maandstatistiek.
87	Input-outputtabel energie van België voor 1980.
88	De nationale rekeningen van België 1980-1988.
89	De Belgische Stadsgewesten 1981 Exportgerichtheid van verschillende provincies en gewesten - Jaar 1986. Industriële leveringen aan het buitenland per bedrijfstak en geografisch gebied.
90	De nationale rekeningen van België 1980-1989.
91	Economische groei van de provincies en gewesten van 1980 tot 1988. Exportgerichtheid van verschillende provincies en gewesten - Jaar 1987. Industriële leveringen aan het buitenland per bedrijfstak en geografisch gebied.
92	De vreemdelingen in België volgens de tellingen.
93	De nationale rekeningen van België 1980-1990.
94	De sterfte in België bij het begin van de jaren negentig. Exportgerichtheid van verschillende provincies en gewesten - Jaar 1988. Industriële leveringen aan het buitenland per bedrijfstak en geografisch gebied.
95	De nationale rekeningen - ESER - 1980-1991. Aggregaten - Rekeningen.
96	De nationale rekeningen - ESER - 1970-1991. Gedetailleerde rekeningen en tabellen.
97	De nationale rekeningen - ESER - 1980-1992. Aggregaten - Rekeningen.
98	De nationale rekeningen - ESER - 1980-1992. Gedetailleerde rekeningen en tabellen.
99	Exportgerichtheid van het Rijk, de gewesten, de provincies, de arrondissementen en van Vlaams en Waals Brabant - Periode 1980-1989. Industriële leveringen aan het buitenland per bedrijfstak en geografisch gebied.
100	Intrastat en de voorziene gevolgen op de kwaliteit van de statistiek van de Belgische intracommunautaire handel na 1992.
101	De nationale rekeningen - ESER - 1981-1993. Aggregaten - Rekeningen.
102	De binnenlandse werkende beroepsbevolking regionaal verdeeld - Periode 1980-1992.
103	De nationale rekeningen - ESER - 1981-1993. Gedetailleerde rekeningen en tabellen.
104	De Belgische stadsgewesten 1991.

Vroeger verschenen *Statistische Studiën*

Nummer	Titel
105	De vruchtbaarheid in België van 1991 tot 1995.
106	Antwoordvariabiliteit bij statistische enquêtes - <i>theoretische en praktische schatting</i> .
107	Gezondheid, foetale en kindersterfte.
108	Gezondheidsverwachting volgens socio-economische gradiënt in België.
109	Mortaliteit na het verlies van de partner
110	24 uur...Belgische tijd - Een onderzoek naar de tijdsbesteding van de Belgen



FEDERALE OVERHEIDSDIENST
ECONOMIE, K.M.O.,
MIDDENSTAND & ENERGIE

Statistiek en
Economische Informatie

Gedrukt door de
drukkerij van de ADSEI
B-1000 Brussel

Oktober 2004