

Statistische studie nummer 110

24 uur...Belgische tijd
Een onderzoek naar de tijdsbesteding van
de Belgen

Het Nationaal Instituut voor de Statistiek biedt onpartijdige informatie tegen een redelijke prijs.

De informatie wordt conform de wet verspreid, meer bepaald voor wat betreft de privacy.

De statistieken worden ingedeeld in acht domeinen:

Algemeen	Economie en financiën
Grondgebied en leefmilieu	Landbouw en vergelijkbare activiteiten
Bevolking	Industrie
Samenleving	Diensten, handel en vervoer

Alle rechten voorbehouden. Het vertalen, bewerken, reproduceren op welke wijze dan ook, inbegrepen fotografie en microfilm, is niet toegelaten, tenzij met schriftelijke machtiging vanwege het Nationaal Instituut voor de Statistiek.

Het citeren van korte uittreksels als toelichting of bewijsvoering in een artikel, een boekbespreking of een boek is evenwel toegestaan, mits de bron duidelijk en nauwkeurig wordt vermeld.

De auteurs zijn verantwoordelijk voor de analyse van de basisgegevens en voor de commentaren.

Verantwoordelijke uitgever: Hans D'Hondt



© 2002, NATIONAAL INSTITUUT VOOR DE STATISTIEK *uitgever*

B-1000 Brussel – 44 Leuvenseweg

Statistische studie nr 110

24 uur...Belgische tijd

Een onderzoek naar de tijdsbesteding van de
Belgen

Ignace Glorieux, Jessie Vandeweyer

Sociology Department, Research Group TOR, V.U.B.

Inhoudsopgave

1. Inleiding	2
2. Onderzoeksopzet van de tijdsbudgetsurvey van het NIS	4
3. Een weekdag, een zaterdag en een zondag in België	7
3.1. Het verloop van een gemiddelde weekdag.....	7
3.2. Het verloop van een gemiddelde zaterdag.....	9
3.3. Het verloop van een gemiddelde zondag.....	11
4. Hoe besteden de Belgen hun tijd ?	14
4.1. De tijdsbesteding van de Belgische mannen en vrouwen.....	14
4.2. Tijdsbesteding naar gewest.....	17
5. Determinanten van tijdsbesteding	20
6. Typische regionale tijdsbestedingspatronen ?	28
7. Over het verschil tussen Belgische mannen en vrouwen	32
7.1. Het traditionele rollenpatroon houdt stand.....	32
7.2. Geen dubbele dagtaak voor vrouwen.....	34
8. Het egalitaire gezin: nog niet voor morgen	37
9. Besluit	43
10. Bibliografie	46
Bijlage 1: illustratie dagoekje	50
Bijlage 2: hercoderingsschema	60

1. Inleiding

In het kader van sociaal-wetenschappelijk onderzoek wordt veel en vaak heel gedetailleerde informatie verzameld over de houdingen, attitudes, opvattingen, opinies, ... van de bevolking. Deze data lenen zich uitstekend voor gedetailleerde analyses en het toetsen van theoretische modellen en ook de beleidsrelevantie van dergelijke informatie staat buiten kijf. Gegevens over het handelen van mensen zijn zeker ook niet schaars, maar meestal wel erg beperkt. Vaak gaat het over heel gerichte tellingen over gedragingen en gebeurtenissen: het aantal echtscheidingen, het aantal bioscoopbezoekers, verkeerstellingen en ongevalstatistieken, zelfmoorden, de verkoop (en dus ook aankoop) van wagens en andere producten, overnachtingen in hotels, overtredingen, inbraken, ... en zoveel meer dingen worden nauwkeurig bijgehouden in de boekhoudingen van onder meer het Nationaal Instituut van de Statistiek. Deze data vormen een belangrijke bron van sociale informatie en worden als dusdanig veel te weinig benut voor het wetenschappelijk en beleidsgericht onderzoek. Toch zijn de meeste van deze gegevens heel beperkt omwille van hun contextloosheid. De prevalentie van bepaald gedrag kan hoogstens in verband gebracht worden met een beperkt aantal achtergrondvariabelen, maar zelfs dat is vaak niet mogelijk. Systematische en gedetailleerde data over het alledaagse handelen worden zelden verzameld bij grote groepen. Eigenlijk zijn we dan ook vrij slecht geïnformeerd over heel veel aspecten van het dagelijkse leven. Wanneer de Belgen gaan slapen, hoeveel huishoudelijk werk ze verrichten, wanneer we met onze kinderen bezig zijn, hoeveel er gewerkt wordt in gezinnen van tweeverdieners, of Walen langer slapen dan de Vlamingen, hoeveel huishoudelijk werk jonge mannen verrichten, ... het zijn allemaal zaken die we eigenlijk niet goed weten.

Er zijn verschillende methoden om het alledaagse handelen te registreren. Zo kan door directe observatie heel wat geleerd worden over de tijdsbesteding van bepaalde groepen. Deze methode is echter zeer duur en bovendien is de kans vrij groot dat de registratie vertekend wordt door de subjectiviteit van de waarnemer. Veel vaker wordt door middel van vragenlijsten informatie verzameld over de frequentie en de duur waarmee bepaalde activiteiten uitgevoerd worden (Pentland e.a., 1999: 4). De precisie van deze methode is echter meestal beperkt omdat omwille van gebrekkige herinnering of sociale wenselijkheid het belang van bepaalde handelingen vaak over- of onderschat wordt. Zo zullen sociaal wenselijke gedragingen vaker gerapporteerd worden, wordt de duur van plezierige activiteiten meestal onderschat en vervelende bezigheden dikwijls overschat. Een betere manier om informatie te verzamelen over het dagdagelijkse handelen is het tijdsbudgetonderzoek, dat gegevens verzamelt door middel van dagboekjes. De respondenten noteren in een speciaal daarvoor ontworpen dagboek hun tijdsbesteding gedurende een bepaalde periode. Hierbij geven zij informatie over de aard van hun activiteiten, telkens met de begin- en eindtijd. Deze informatie kan nog verder uitgebreid worden met vragen over de lokatie van de activiteit, de interactiepartners bij het uitvoeren van de activiteit, hoe de activiteit ervaren wordt, ... De tijdsbudgetmethode wordt algemeen als heel accuraat beschouwd om handelingen te registreren aangezien vertekeningseffecten geminimaliseerd worden door de simultane registratie door de respondent zelf (Kalfs, 1992; Sullivan, 1996). Tijdsbudgetdata laten toe om de tijdsbesteding en de activiteitenpatronen van een bevolking heel gedetailleerd en genuanceerd in kaart te brengen. Ze bieden niet alleen inzicht in hoeveel tijd bepaalde bevolkingscategorieën besteden aan bepaalde bezigheden, maar er kan evengoed nagegaan worden wanneer bepaalde activiteiten verricht worden, met welke regelmaat bepaalde handelingen gesteld worden en in welke sequentie. Omwille van het detail van tijdsbudgetdata en de verschillende mogelijke invalshoeken zijn de analyse-mogelijkheden quasi onbeperkt. Tijdsbestedingsonderzoek is

dan ook waardevol in verschillende onderzoeksdomeinen en leent zich goed voor de analyse van tal van maatschappelijke thema's.

In tegenstelling tot bv. Nederland, waar sinds 1975 om de 5 jaar een grootschalig tijdsbudgetonderzoek plaatsvindt, heeft België geen traditie in het verzamelen van tijdsbestedingsgegevens. De laatste grootschalige studie over de tijdsbesteding van Belgen dateert van 1966 en werd uitgevoerd door Claude Javeau in het kader van een Internationaal Tijdsbudgetproject (Szalai, 1972). Er werden toen 2060 individuen van 19 tot 65 jaar bevraagd. De enquête liep van januari tot april 1966 (Javeau, 1970). In Vlaanderen vonden wel een aantal kleinschalige tijdsbudgetstudies plaats, waaronder twee van de onderzoeksgroep TOR (werkgroep voor de studie van tijd, cultuur en samenleving) van de vakgroep Sociologie aan de V.U.B. (zie o.m. Elchardus et al., 1984 en Glorieux, 1995). In 1999 voerde de onderzoeksgroep TOR op initiatief van de Vlaamse Regering voor het eerst een grootschalig tijdsbudgetonderzoek uit bij een steekproef van 1533 Vlamingen (Glorieux, Koelet & Moens, 2000 en 2001). Het Nationaal Instituut voor de Statistiek (NIS) voerde eveneens in 1999 een grootschalig tijdsbudgetstudie uit bij 8382 Belgen. Het is het eerste landelijke tijdsbudgetonderzoek van zo een grote omvang in België.

2. *Onderzoeksopzet van de tijdsbudgetsurvey van het NIS*

Sinds eind de jaren '80 werkt een taskforce op initiatief van EUROSTAT (het statistisch bureau van de Europese Unie) aan richtlijnen die het Europees tijdsbudgetonderzoek moet harmoniseren. De bedoeling hiervan is dat de tijdsbudgetstudies die in de verschillende deelstaten (en eventueel in andere landen) worden uitgevoerd eenzelfde methodiek gebruiken en een aantal richtlijnen volgen zodat de resultaten internationaal vergelijkbaar worden. Eind 1996 en begin 1997 werd in negen Europese lidstaten en negen Centraal Oost-Europese landen een pilot study uitgevoerd om de uitgewerkte methodiek uit te testen en te verfijnen (Rydenstam & Wadeskog, 1998). Dit project resulteerde in een uitgewerkt geheel van gedetailleerde richtlijnen die als aanbeveling naar de Nationale Instituten voor Statistiek van de deelstaten werden overgemaakt (EUROSTAT, 2000). In het kader van de Europese Unie hebben deze statistische instellingen geen verplichtingen om tijdsbudgetstudies uit te voeren. EUROSTAT vraagt hen echter in de mate van het mogelijke dit wel te doen, en desgevallend dit ook te doen volgens de uitgewerkte EUROSTAT-richtlijnen. Frankrijk was het eerste land dat in 1998/99 een tijdsbudgetonderzoek uitvoerde volgens de EUROSTAT-richtlijnen. België voerde als tweede lidstaat in 1999 een tijdsbudgetstudie uit volgens dit stramien. Sindsdien volgden: Estland 1999/2000, Finland 1999/2000, Hongarije 1999/2000, Portugal 1999, Roemenië 2000, Slovenië 2000/2001, Groot-Brittannië 2000, Noorwegen 2000 en Zweden 2000. In 2001 startten onderzoeken in Duitsland, Italië, Bulgarije en Letland (Niemi, 2000).

De Belgische tijdsbudgetsurvey (TBS) van het NIS werd gekoppeld aan de continue huishoudbudgetenquête (HBS) die sedert 1995 wordt gehouden. Huishoudens die volledig het huishoudbudget afwerkten, werden ook gevraagd mee te werken met de TBS. Ieder lid van de huishoudens in de steekproef van 12 jaar en ouder werd gevraagd om gedetailleerd zijn tijdsbesteding bij te houden (Dynoodt, 2000). Bij het ontwerp van de onderzoeksinstrumenten en de gebruikte methodiek werden de EUROSTAT-aanbevelingen grotendeels gevolgd¹.

De data voor de tijdsbudgetenquête werden verzameld door het NIS van 3 december 1998 tot 6 februari 2000. Er werden volledige gegevens verzameld bij 8382 respondenten van 12 tot 95 jaar uit 4275 gezinnen. Deze data werden verzameld door middel van een speciaal ontworpen dagboekje (zie bijlage 1) en een individuele vragenlijst. De deelnemers noteerden hun tijdsbesteding in het dagboekje gedurende één volledige werkdag en één volledige weekenddag. De dagen waarop de tijdsbesteding werd bijgehouden, waren vooraf bepaald door de onderzoekers. De respondenten noteerden per 10 minuten hun hoofdactiviteit, de (eventuele) nevenactiviteit en het (eventuele) aanwezige gezelschap bij het uitvoeren van deze activiteit. Ook de verplaatsingen en het eventuele vervoermiddel werden telkens aangeduid. De deelnemers schreven hun bezigheid in hun eigen woorden op, de geregistreerde handelingen werden achteraf gecodeerd volgens de EUROSTAT-richtlijnen. Om de respondenten een idee te geven van het gewenste detail bij het invullen van de dagboekjes, werd hen een voorbeeld van een ingevuld dagboekje voorgelegd. Uiteraard kregen ze vooraf ook uitvoerige instructies mee van de enquêteur die hen bezocht. De individuele vragenlijst bevat een aantal socio-demografische vragen en een aantal vragen over arbeid, gezondheid, tijdsdruk en vrijetijdsbesteding. Gegevens

¹Voor meer details over de dataverzameling, zie: NIS, Glorieux, I & J. Vandeweyer, "Tijdsbestedingonderzoek 1999 – Deel A: naar gewest, leeftijd, context en geslacht", Reeks Tijds- en vrijetijdsbesteding, april 2002, Brussel, Nationaal Instituut voor de Statistiek.

over typische gezinskenmerken (vb. type gezin, aantal kinderen gezin, sociaal statuut referentiepersoon, woonplaats, ...) waren voorhanden via de huishoudbudgetenquête.

Om de representativiteit van de steekproef na te gaan werd deze voor een aantal kenmerken minitueus vergeleken met de Belgische bevolking. Alhoewel de gerealiseerde steekproef een relatief goede weerspiegeling biedt van de Belgische bevolking (althans voor de kenmerken die een vergelijking toelaten), blijkt eveneens dat, zoals bij elk survey-onderzoek, bepaalde bevolkingscategorieën onder- en andere oververtegenwoordigd zijn. Om hieraan te verhelpen werden de data per gewest gewogen (post-stratificatie) op de achtergrondvariabelen geslacht, leeftijd en onderwijsniveau. Omdat de dataverzameling meer dan één jaar duurde, en er dus bepaalde maanden zwaarder doorwegen in de onderzoeksperiode, werd eveneens een correctie gemaakt voor de codemaanden. De wegingscoëfficiënten die we op die manier hanteren variëren van 0,08 (vrouwen uit Brussel van 70 tot 74 jaar met diploma niet-universitair hoger onderwijs die in december hun dagboekje invulden) tot 7,38 (Vlaamse vrouwen ouder dan 75 jaar met hoogstens een diploma lager onderwijs die in juli het dagboekje invulden).² In al onze analyses gebruiken we de gewogen data.

De respondenten konden in het dagboekje vrij de omschrijving van de gestelde activiteit kiezen. Zelfs na codering van deze omschrijvingen, leidt dit tot een groot aantal (= 272) verschillende genoteerde handelingen. Om enigszins werkbaar te zijn, werden deze handelingen gegroepeerd tot 31 afgebakende activiteitscategorieën die nog eens samengebracht kunnen worden in 9 hoofdcategorieën (zie tabel 1).

Tabel 1: Activiteiten ingedeeld in 9 hoofdrubrieken

	Voorbeelden (niet exhaustief)
1. Loonarbeid	Professionele activiteit, overwerk, pauzes op het werk, ...
2. Huishoudelijk werk	Afwas, koken, kamer opruimen, zorgen voor huisdieren, verven, gras maaien, gebruik van diensten, ...
3. Kinderverzorging & opvoeding	Wassen, voeden, spelen en lezen, ... van en met kinderen
4. Persoonlijke verzorging	Eten en drinken, douchen, wc, tandarts, kapper, ...
5. Slapen & rusten	Slapen, rusten, zonnebaden, ...
6. Onderwijs & opleiding	School, huiswerk, cursus, professionele opleiding, pauzes en wachten i.v.m. opleiding,...
7. Sociale participatie	Vrijwilligerswerk, vergaderingen, feesten, zorgen voor volwassenen, ...
8. Vrije tijd	Hobby, spel, sport, recreatie, uitgaan, cultuurparticipatie, media, ...
9. Verplaatsen	Allerhande verplaatsingen, onderweg zijn, ...

² zie wegingsnota: Vandeweyer, J., I. Glorieux and C. Vanderhoeft : Weighting the Belgian Time Use Survey 1999. *Statistics Belgium Working Paper* n° 7, 2001.

24 uur ... Belgische tijd

Deze indeling komt grotendeels overeen met deze die ook in de TOR-tijdsbestedingsonderzoeken wordt gebruikt (cfr. Glorieux, Koelet & Moens, 2000)³. De volledige lijst van activiteiten wordt weergegeven in bijlage 2.

In deze bijdrage schetsen we een algemeen overzicht van de tijdsbesteding van de Belgen. We beginnen in paragraaf 3 met het verloop van een doorsnee weekdag, een zaterdag en een zondag in België. We beschrijven wanneer de Belgen gaan slapen, opstaan, eten, samen voor de televisie zitten, ... en proberen op die manier een beeld te geven van het collectieve karakter van de tijdsbesteding. In paragraaf 4 verschuift de aandacht van de 'timing' van activiteiten naar de duur ervan. In 4.1 gaan we na hoelang Belgische mannen en vrouwen besteden aan diverse activiteiten, zoals slapen, werken, vrijetijd, verplaatsingen, ... In 4.2 doen we hetzelfde maar met bijzondere aandacht voor de verschillen tussen de gewesten. In paragraaf 5 bekijken we de invloed van verschillende kenmerken van individuen op de manier waarop ze hun tijd besteden. Naast de eerder genoemde verschillen naar geslacht en gewest worden in onze analyse ook leeftijd, opleidingsniveau, werksituatie en kinderaantal betrokken. Na deze analyses waarbij vooral gefocust wordt op de duur van afzonderlijke activiteiten, bekijken we in paragraaf 6 en 7 activiteitenpatronen. In paragraaf 6 gaan we na of er typische regionale tijdsbestedingspatronen bestaan naar gewest. In paragraaf 7 onderzoeken we of er een mannelijk en vrouwelijk tijdsbestedingspatroon bestaat. In paragraaf 8 analyseren we de tijdsbesteding op het gezinsniveau. Hierbij staat de werklast in de verschillende gezinstypes centraal. In paragraaf 9 tenslotte vatten we de belangrijkste bevindingen nog eens kort samen en proberen op basis daarvan een aantal besluiten te formuleren.

³ In het NIS-onderzoek wordt gewerkt met 9 hoofdcategorieën i.p.v. 11 bij de TOR-onderzoeken. De categorieën 'wachten' en 'restactiviteiten' komen immers niet voor in het NIS-onderzoek. Wachten werd enkel gerapporteerd i.v.m. onderwijs & opleiding en werd dan ook onder deze categorie gerangschikt. Onder 'restactiviteiten' worden bij de TOR-tijdsbudgetonderzoeken de activiteiten 'verzorging andere gezinsleden', 'onbetaalde hulp aan inwonende familie' en 'tijdsbestedingsdagboek bijhouden' ingedeeld. Het NIS-onderzoek bevat als restcategorie enkel activiteiten i.v.m. met zorg voor en helpen van anderen. Deze werden geklasseerd onder de rubriek 'sociale participatie'.

3. Een weekdag, een zaterdag en een zondag in België

We beginnen ons overzicht met een algemeen beeld van hoe een weekdag, een zaterdag en een zondag in België verlopen. Om het beeld enigszins overzichtelijk te houden, gebruiken we hiervoor de indeling van activiteiten in 9 hoofdrubrieken.

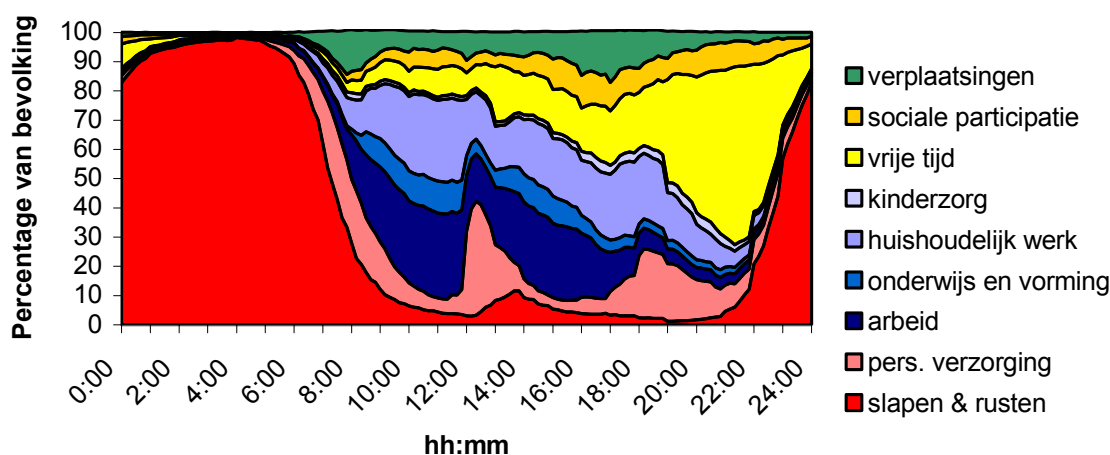
3.1. Het verloop van een gemiddelde weekdag...

In figuren 1A en 1B wordt het verloop van een gemiddelde weekdag grafisch weergegeven. Figuur 1A geeft om de 10 minuten, cumulatief het percentage respondenten weer dat participeert aan elk van de 9 onderscheiden activiteitengroepen. Figuur 1B representeert dezelfde percentages, maar niet op een cumulatieve manier. In figuur 1A zijn alle curves overzichtelijk op elkaar gestapeld, in figuur 1B wordt beter zichtbaar welke de dominante activiteiten zijn in de verschillende delen van de dag en hoeveel procent van de respondenten dan participeert aan deze activiteiten.

van middernacht tot 7 uur: België slaapt

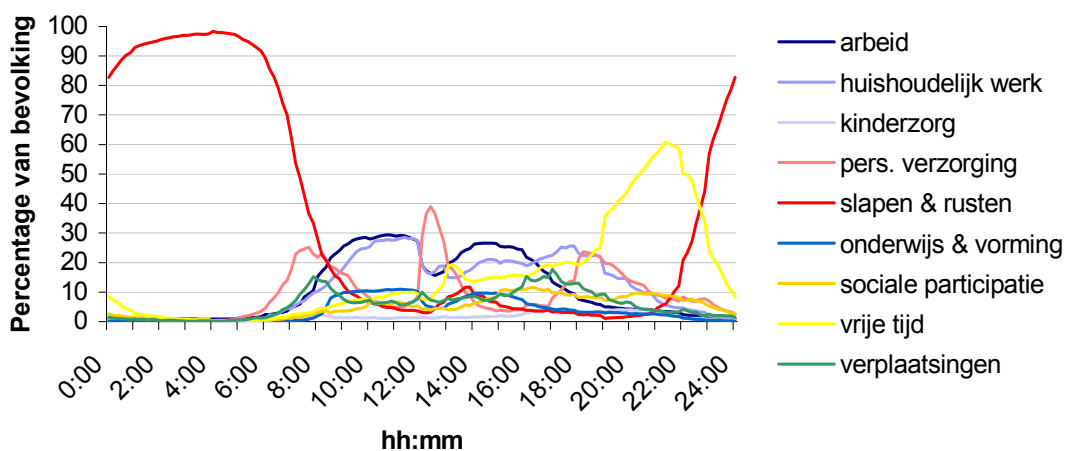
Op weekdays ligt 82,7% van de Belgen om middernacht te slapen. De rest van de bevolking ontspant zich en geniet van zijn vrije tijd (8,5%), voornamelijk voor de televisie. 2,6% is om middernacht nog betrokken in sociale activiteiten en 2,5% maakt zich klaar om te gaan slapen. Het aandeel slapenden stijgt echter snel en om 4 uur is 98,3 % van de Belgen verzonken in een diepe slaap. Om 6 uur is er al een klein percentage uit te veren en maakt zich klaar voor de dag. In een uurtje tijd neemt het aantal slapende Belgen af van 89,3 % om 6 uur naar 62% om 7 uur.

FIGUUR 1A: VERLOOP VAN EEN GEMIDDELTE WEEKDAG



24 uur ... Belgische tijd

FIGUUR 1B: VERDELING VAN ACTIVITEITEN OP EEN GEMIDDELTE WEEKDAG



van 7 uur tot 12 uur: België wordt wakker en maakt zich klaar voor de werkdag, schooldag of voor de huishoudelijke taken

Tijdens de week is ruim de helft van de bevolking om 7u20' uit het bed gestapt en bevindt 24% zich aan de ontbijttafel of in de badkamer. 6% is al (of nog steeds) aan het werk en 6,4% is reeds begonnen met een aantal huishoudelijke taken. Op hetzelfde moment is 9,3% van de Belgen reeds onderweg. De ochtendpiek situeert zich rond 8 uur (15,2%). Op dit uur is driekwart van de bevolking wakker. De rest van een doordeweekse voormiddag wordt voornamelijk ingenomen door betaalde arbeid, huishoudelijk werk en het volgen van onderwijs. Gemiddeld 7% van de bevolking geniet in de voormiddag van vrije tijd.

van 12 uur tot 14 uur: lunchtijd

Vanaf 12 uur daalt het aantal werkenden opmerkelijk, het is namelijk lunchtijd. Ook de school loopt ten einde. In 10 minuten tijd neemt het aantal participanten aan persoonlijke verzorging (vnl. eten) toe met 20% (tot 28,9%). Op het middaguur is nog 19% aan het werk en 19,3% is bezig met huishoudelijke taken. De verplaatsingstijd kent opnieuw een kleine piek (10%). De Belgen eten 's middags massaal op hetzelfde tijdstip. De lunchtijd tijdens de week is geconcentreerd tussen 12 uur en 13 uur, met een piek om 12u20' (37,4%). Daarna zien we een daling van het aantal etenden. Deze daling valt samen met een stijging van de aandeel slapende Belgen: een klein percentage Belgen - 8 à 10% - houdt een middagdutje dat uitloopt tot in de namiddag. Ook voor de vrije tijd zien we een opflakking tijdens de middagpauze. Sociale contacten, vrijwilligerswerk en vergaderen nemen eerder af rond het middaguur. De tijd besteed aan kindertzorg neemt niet noemenswaardig toe in deze periode.

van 14 uur tot 18 uur: opnieuw actief, echter in mindere mate

Na de lunchpauze wordt de Belg opnieuw actief. Er zijn echter minder werkenden in de namiddag dan in de voormiddag. Ook het huishouden krijgt minder aandacht. In plaats daarvan krijgen we een toename van de vrijetijdsactiviteiten en sociale participatie. Om 14 uur is 26,3% aan het werk en 18,6% verzorgt de huishoudelijke taken. 19,8% is bezig met niet-werkgebonden activiteiten zoals hobby's, sport, recreatie, uitgaan, media of sociale contacten. Het aandeel werkenden en schoolgaanden neemt geleidelijk af na 16 uur. Om 17 uur is het percentage

werkenden al gezakt tot 13,4% en is het percentage huishoudelijk werk toegenomen tot 22,4%. De kinderen zijn terug van school wat zich uit in meer kinderopvang. Rond 17 uur situeert zich ook de piek van het avondverkeer: 17,7% van de Belgen is op dat moment onderweg.

van 18 uur tot 21u30': familie en vrije tijd

Dit is het moment van de dag dat bij voorkeur in familieverband wordt doorgebracht. Om 18 uur wordt de tijd voornamelijk besteed aan voorbereiden van maaltijden en ander huishoudelijk werk (23%), aan eten en drinken en lichamelijke verzorging (21,3%) en vrije tijd (19,2%). De avondmaaltijd wordt echter niet zo geconcentreerd gebruikt als de middaglunch en spreidt zich over een aantal uren met een piek om 18u20': 20,7% van de Belgen zit op dat moment aan tafel. Na het avondeten neemt de vrije tijd in grote getallen toe. De kinderen worden naar bed gebracht. Een deel van de bevolking volgt cursussen of is thuis aan het studeren. Tot 21u30' is er een stijging merkbaar van het percentage Belgen met vrije tijd, die grotendeels voor televisie wordt doorgebracht. Om 21u20' is het percentage kijkers het hoogst (48,5%), daarna begint hun aantal af te nemen.

van 21u30' tot 24 uur: de Belg wordt moe

Om 21u30' zit nog bijna de helft (48,1%) van de Belgen voor de televisie, 10% heeft een andere vrijetijdsactiviteit en 8,6% legt sociale contacten, dit aandeel neemt echter geleidelijk af naarmate de avond vordert. 8% van de Belgen is reeds naar bed om 21u30' en dit voorbeeld zal in de komende uren steeds meer gevolgd worden.

3. 2. Het verloop van een gemiddelde zaterdag...

Op zaterdag vertoont zich een heel ander activiteitenpatroon (zie figuren 2A en 2B). De belangrijkste reden hiervoor is natuurlijk het wegvallen van de betaalde arbeid voor het merendeel van de Belgen. Op zaterdag kan er wat langer geslapen worden en meer Belgen gaan sporten, uitgaan, vrienden bezoeken, ... of oefenen andere vrijetijds- en sociale activiteiten uit. Nochtans worden op zaterdag ook heel veel huishoudelijke taken uitgevoerd.

van middernacht tot 8 uur: de Belgen slapen, uitgezonderd een klein deel die 's nachts nog ontspannen en feesten

Vrijdagavond, het is weekend en de Belgen gaan later slapen. Om middernacht ligt slechts 66,8% van de Belgen in bed. De overige Belgen voeren vrijetijdsactiviteiten uit (15,1%) of socialiseren (7,4%). 4% besteedt aandacht aan persoonlijke verzorging en 3,2% verplaatst zich op dat ogenblik. Enkele uren later ligt dan toch bijna iedereen in bed. Meer Belgen slapen echter langer op zaterdag. Tussen 7 uur en 8 uur doet zich de grootste daling voor in aantal slapende mensen. Zaterdagmorgen om 6u50' ligt nog 90,2% van de Belgen in bed tegenover 59,5% om 8 uur.

van 8 uur tot 12 uur: langzaam wakker worden en het huis in orde brengen

Op zaterdag is de helft van de bevolking om 8u20' wakker, één uur later dan op een weekdag. De voormiddag wordt voornamelijk gevuld met huishoudelijke taken waarvoor in de week geen tijd over bleef en door persoonlijke verzorging en vrijetijdsactiviteiten. Om 8u40' is het aantal participanten aan persoonlijke verzorging het hoogst, we kunnen gerust aannemen dat de meeste

24 uur ... Belgische tijd

mensen op dit uur hun ontbijt nemen. De verplaatsingen nemen in de loop van de ochtend toe en houden eigenlijk gans de dag aan om 's avonds weer wat te dalen. Daarnaast wordt ook in mindere mate tijd besteed aan sociale activiteiten. Een klein percentage moet ook op zaterdag werken of volgt een cursus.

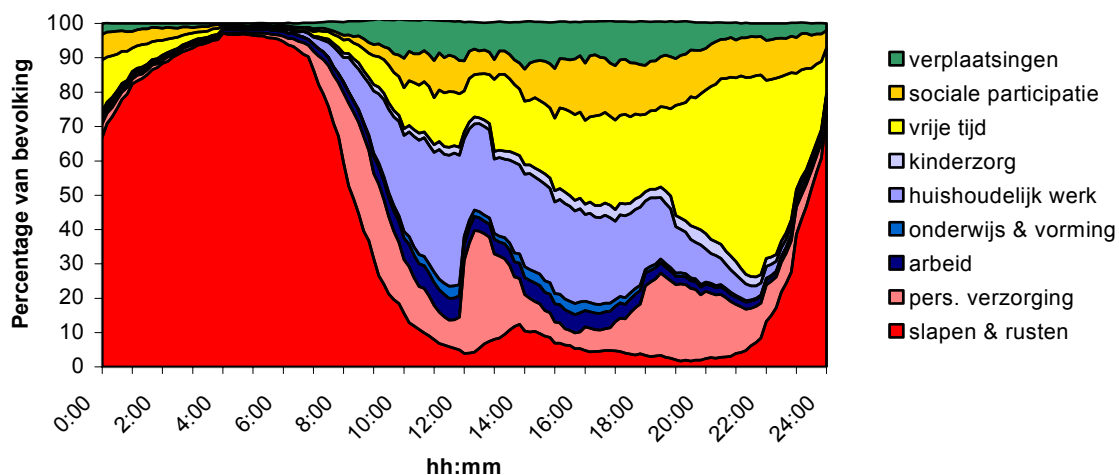
van 12 uur tot 14 uur: etenstijd

Ook op zaterdag is 12 uur een keerpunt en gaan de Belgen aan tafel. Ze eten echter wat meer verspreid dan op een weekdag. Om 12u20' zitten de meesten aan tafel (32,9%) maar het duurt tot 13u30' vooraleer de meeste magen gevuld zijn. Het huishoudelijk werk wordt neergelegd en zal in de namiddag hernomen worden, maar in mindere mate.

van 14 uur tot 18 uur: nog steeds huishoudelijk werk, vrije tijd en inmiddels toegenomen sociale participatie

Om 14 uur zit nog slechts 7,5% aan tafel en 10,4% doet een middagdutje. Daarnaast worden voornamelijk vrijetijdsactiviteiten beoefend (18,6%) en verplaatsingen gedaan (13,9%). Het overgrote deel van de Belgen vult de namiddag met huishoudelijke taken en vrije tijd. Zaterdagnamiddag is verder ook het uitgelezen moment voor sociale participatie (feestjes, contact met vrienden en familie, ...) Er komt ook wat meer tijd vrij voor kinderopvang en opvoeding.

FIGUUR 2A: VERLOOP VAN EEN GEMIDDELDE ZATERDAG



van 18 uur tot 21u30': tafelen gevolgd door vrije tijd en sociale activiteiten

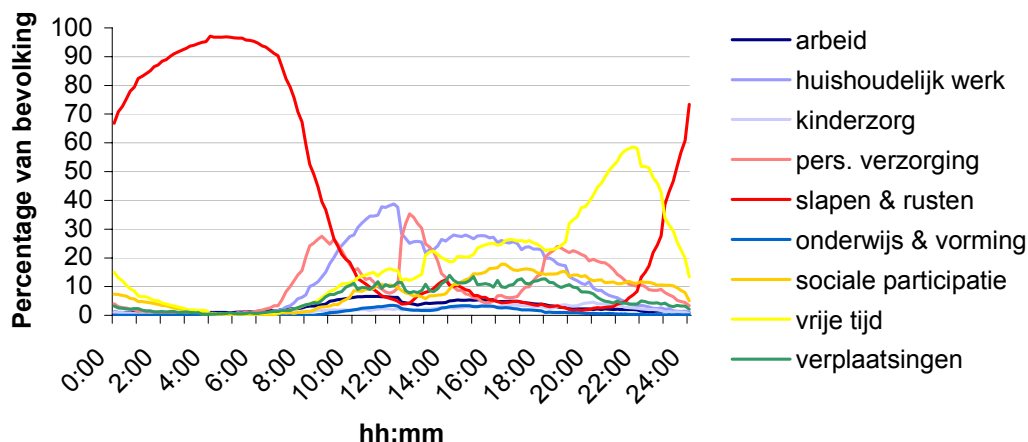
Rond 18 uur begeeft men zich terug rond de tafel. De avondmaaltijd op zaterdag wordt door de Belgen op verschillende uren genoten en is voornamelijk gespreid tussen 18 uur en 20 uur. Na het eten wordt de avond bijna volledig gevuld door vrijetijdsactiviteiten en sociale participatie.

van 21u30' tot middernacht: de helft van de Belgen gaat slapen, de andere helft blijft feesten

Om 21u40' geniet het hoogste percentage mensen van vrije tijd (58,6%), hiervan zit ongeveer drie vierde (of 45,8%) voor de televisie. 11,3 % spendeert op dit ogenblik tijd op een feestje of met vrienden (sociale participatie) en 10,5% bevindt zich in de badkamer voor persoonlijke verzorging of neemt nog een snelle hap voor het slapengaan. Slechts 7% is al naar bed. Langzaam

begint dit aantal wel toe te nemen, hoewel het nog tot 23u30' duurt vooraleer 50% van de bevolking is gaan slapen. Zondag is immers weer een vrije dag.

FIGUUR 2B: VERDELING VAN ACTIVITEITEN OP EEN GEMIDDELTE ZATERDAG



3.3. Het verloop van een gemiddelde zondag...

In tegenstelling tot zaterdag is zondag een echte rustdag: niet alleen betaalde arbeid valt weg, er wordt ook veel minder onbetaalde arbeid (huishoudelijk werk) gedaan op zondag. En er wordt natuurlijk veel geslapen. De Belgen slapen het langst uit op zondag, maar gaan ook 's avonds vroeger slapen dan op zaterdag (zie figuren 3A en 3B).

van middernacht tot 8 uur: slapen

Op zondag slapen de Belgen uit: om 7u30' ligt nog 80,8% in bed, op zaterdag is dit op hetzelfde uur slechts 75,7%. Op dat moment bevindt 9,4% van de bevolking zich in de badkamer of aan de ontbijttafel.

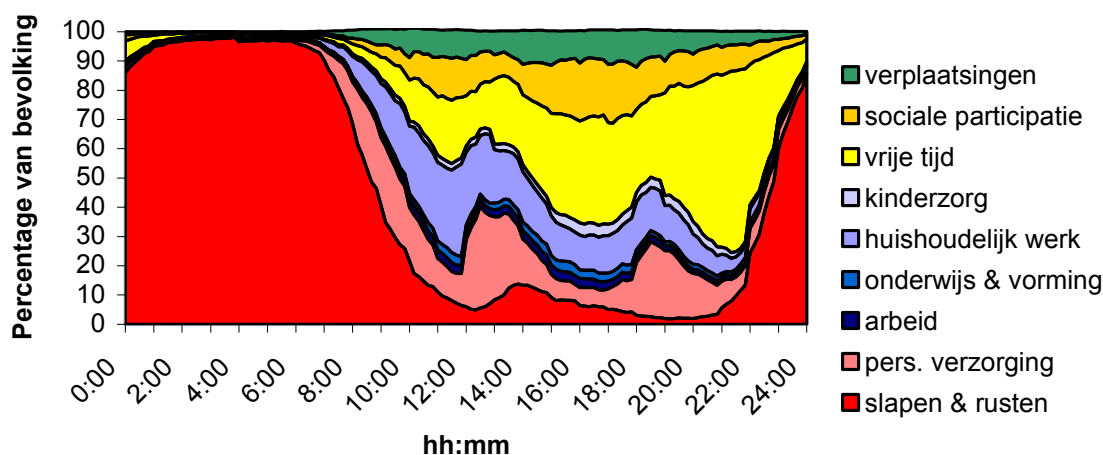
van 8 uur tot 12 uur: uitslapen gevolgd door huishoudelijk werk en vrije tijd

Om 8 uur 's morgens is 31,5% van de Belgen al wakker. Bijna de helft hiervan is bezig met persoonlijke verzorging. 6,8% begint de dag met huishoudelijk werk, klusjes, inkopen of het bezoek van diensten. 3,4% heeft vrije tijd en 2,7% bevindt zich op de baan. Pas om 8u40' is de helft van de Belgen wakker (20 minuten later dan op zaterdag). Om 10 uur ligt nog steeds één kwart van de bevolking in bed. De voormiddag wordt voornamelijk gevuld met huishoudelijk werk, gevolgd door vrije tijd, sociale participatie en persoonlijke verzorging. Tussen 10 en 12 uur is gemiddeld 9% van de bevolking onderweg.

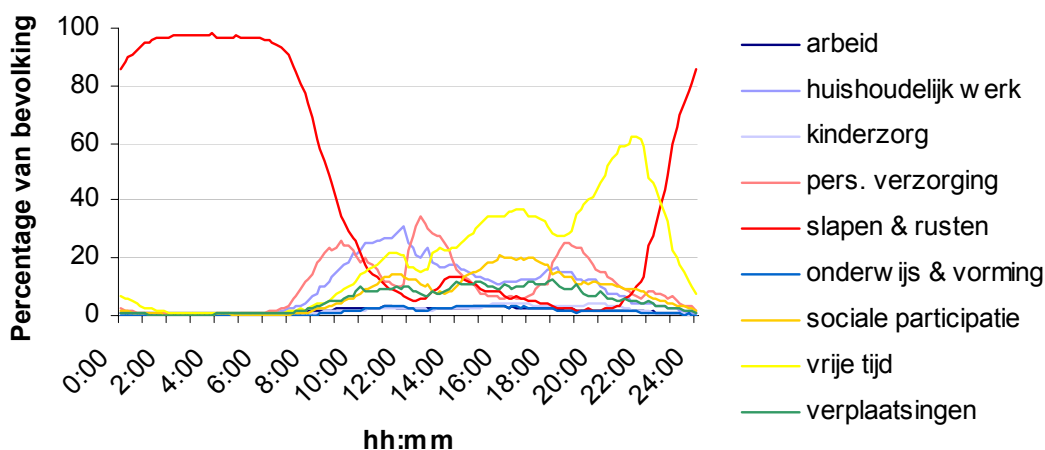
van 12 uur tot 14 uur: lunchen

Op zondag is de lunchperiode nog uitgestrekter dan op zaterdag, ze loopt van 12 uur tot 14 uur. Op het middaguur stijgt het aantal etenden, van 5,2% tot 19,1%. Om 12u30' zit ongeveer één derde van de bevolking (35,1%) aan tafel, meteen ook het hoogste aantal. Maar zelfs om 13u30' zit nog 22,8% aan tafel.

FIGUUR 3A: VERLOOP VAN EEN GEMIDDELDE ZONDAG



FIGUUR 3B: VERDELING VAN ACTIVITEITEN OP EEN GEMIDDELDE ZONDAG



van 14 uur tot 18 uur: vooral vrije tijd en sociale contacten

Op zondagnamiddag wordt de vrije dag bij uitstek gebruikt voor vrijetijdsactiviteiten en sociale participatie. Om 16u30' bijvoorbeeld neemt 36,7% vrije tijd, 19,6 % besteedt aandacht aan sociale contacten en 12,1% voert een huishoudelijke taak uit. Er wordt overigens minder in het huishouden gewerkt dan op zaterdag. Rond de 10% is onderweg en dit geldt voor de hele namiddag. Ongeveer 6% is bezig met persoonlijke verzorging en een andere 6% slaapt of rust. Zondagnamiddag wordt ook de meeste tijd met kinderen doorgebracht. Tussen 17 en 18 uur nemen de vrijetijds- en participatieve activiteiten af en neemt de persoonlijke verzorging en het huishoudelijk werk langzaam toe: het eten wordt klaargemaakt.

van 18 uur tot 21u30': avondmaaltijd gevolgd door veel vrije tijd

Waar op zaterdagavond de tijd besteed aan persoonlijke behoeften (eten en persoonlijke verzorging) vrij verspreid verliep over de vooravond, is dit op zondag weer wat meer

geconcentreerd met een piek rond 18u30' (25,6%, waarvan 23,4% etenden). Om 20 uur bedraagt dit percentage nog maar 15,4%. Na 18u30' neemt de vrije tijd fors toe terwijl de sociale participatie na 20u30' begint te dalen. Zondag is een echte tv-dag, niet alleen in de namiddag maar ook 's avonds wordt meer televisie gekeken dan op andere dagen. De vrije tijd wordt dan ook voornamelijk ingenomen door het televisiekijken. De piek van de kijkcijfers situeert zich om 21u20', dan zit 52,1% van de Belgen voor de buis.

van 21u30' tot middernacht: de vrije tijd neemt af en steeds meer Belgen maken zich klaar om te gaan slapen

Vanaf 22 uur neemt het aantal slapenden fors toe, van 13,4% om 21u50' tot 24,3% om 22 uur. Terzelfdertijd neemt het aandeel vrijetijdsbeoefenaars op 10 minuten af met 11%, nog slechts de helft van de Belgen spendeert ongebonden tijd (40,2% voor de televisie). De rest van de avond gaan steeds meer Belgen slapen, om 23 uur neemt het aantal slapenden toe van 48,5% naar 60%. Het ritme van de weekdag kondigt zich weer aan.

Uit het overzicht van het verloop van een gemiddelde weekdag, zaterdag en zondag blijkt duidelijk het collectieve karakter van de tijdsbesteding. Er zijn heel wat activiteiten die een collectief ritme volgen: om 4 uur 's morgens op een gewone weekdag slaapt meer dan 98% van de Belgen, om 12h20' zit bijna 40% aan tafel en om 21u30' zit bijna de helft van de Belgen voor de televisie. Uit de ritmes van activiteiten komt een vrij precieze dag- en week indeling naar voor. Er is een tijd om te slapen (tussen 23 en 7), er zijn collectieve werkperiodes (in de week vooral tussen 9 en 12, en 13 en 16), de middagmaaltijden worden in grote mate tegelijk genomen, de vrije tijd is duidelijk temporeel afgebakend ('s avonds van 19 tot 23 en zondagnamiddag) en, zelfs het huishoudelijk werk kent zijn piekmomenten (vooral zaterdagvoormiddag). Alhoewel we geen vergelijkbare gegevens hebben uit het verleden, ziet het er niet direct naar uit dat de zaterdag en de zondag afgebouwd worden naar gewone werkdagen, of dat we evolueren naar een 24-uren samenleving.

4. Hoe besteden de Belgen hun tijd?

4.1. De tijdsbesteding van Belgische mannen en vrouwen

In wat volgt bekijken we de gemiddelde tijd die Belgische mannen en vrouwen per week spenderen aan de 9 onderscheiden hoofdactiviteiten. Omdat de respondenten slechts gedurende één weekdag en één weekenddag het dagboekje invulden, berekenen we de gemiddelde duur van activiteiten voor een fictief samengestelde week. Door de gemiddelde duur besteed aan een activiteit op een weekdag te vermenigvuldigen met vijf en de gemiddelde duur besteed aan een hoofdactiviteit op een weekenddag te vermenigvuldigen met twee en deze te sommeren, krijgen we voor elke respondent de totale tijd besteed aan een bepaalde activiteit voor een fictieve week. Op het niveau van een respondent geeft dat echter niet echt een betrouwbaar beeld, vooral omdat de zaterdag en de zondag erg verschillende dagen zijn (zie supra). In de mate echter dat verschillende relevante categorieën van de bevolking op een representatieve manier vertegenwoordigd zijn op elke dag van de week, krijgen we op geaggregeerd niveau wel een betrouwbaar beeld van de tijdsbesteding op weekbasis. Uit de toetsen die we deden blijkt dat in onze steekproef voor elke dag van de week afzonderlijk, de bevolking van België op een representatieve manier vertegenwoordigd wordt (althans voor de achtergrondvariabelen waarop gewogen werd)⁴. We kunnen er dan ook van uit gaan dat de geaggregeerde cijfers die we berekenden voor de totale week (5 wekdagen, een zaterdag en een zondag) een betrouwbaar beeld geven van de tijdsbesteding van verschillende bevolkingscategorieën die we in onze analyses onderscheiden.

In tabel 2 bespreken we de gemiddelde duur besteed aan de 9 onderscheiden hoofdactiviteiten, waarbij we telkens een onderscheid maken tussen mannen en vrouwen. De onderverdeling naar geslacht is de enige opdeling die we (voorlopig) maken. Dit betekent dat gemiddelden die we geven, gelden voor een groep respondenten van 12 tot 95 jaar met verschillend onderwijsniveau, werksituatie, gezinssamenstelling, ... Bovendien worden de gemiddelden berekend over de totale steekproefpopulatie (respondenten) en niet enkel over diegenen die de activiteit effectief uitvoeren (participanten)⁵.

⁴ zie wegingsnota: Vandeweyer, J., I. Glorieux and C. Vanderhoeft : Weighting the Belgian Time Use Survey 1999. *Statistics Belgium Working Paper* n°7, 2001.

⁵ Wanneer bv. gemiddeld 10 uur per week besteed wordt aan arbeid per respondent, dan rekenen we hierin ook de niet-werkenden. Met een participatiegraad van 30% voor de totale bevolking aan arbeid, geeft dit ons een gemiddelde van ongeveer 33 arbeidsuren per week per participant.

Tabel 2 : De gemiddelde tijdsbesteding van mannen en vrouwen in 9 hoofdrubrieken (duur per respondent per week)

Activiteiten (Hoofdrubrieken)	Mannen (N ⁶ =4077)	% van totale weektijd	Vrouwen (N=4309)	% van totale weektijd
Loonarbeid**	18:29	11%	10:19	6%
Huishoudelijk werk**	14:36	9%	23:58	14%
Kinderverzorging & opvoeding**	1:57	1%	3:18	2%
Persoonlijke verzorging**	16:01	9%	17:06	10%
Slapen & rusten**	62:22	37%	64:29	38%
Onderwijs & opleiding	5:19	3%	4:55	3%
Sociale participatie**	9:18	6%	9:59	6%
Vrije tijd**	29:58	18%	25:26	15%
Verplaatsen**	10:38	6%	8:59	5%

Statistische significantie van het verschil tussen mannen en vrouwen: * p<0,05; **p<0,01.

De Belgische bevolking brengt het meeste tijd door met 'slapen en rusten'. Meer dan één derde (ongeveer 38%) van de beschikbare tijd per week wordt hierdoor ingenomen. Gemiddeld worden er ruim 60 uren per week, of ongeveer 8 uur per dag in bed doorgebracht. Vrouwen slapen 2u07' per week meer dan mannen.

Na slapen wordt het grootste deel van de week ingenomen door 'vrije tijd'. Hierbij valt op dat vrouwen 4u32' minder vrije tijd hebben dan mannen. Vrouwen kunnen slechts 25u26' per week besteden aan vrijetijdsactiviteiten (ongeveer 15% van de totale tijd), tegenover 29u58' voor mannen (ongeveer 18% van de totale tijd). Wanneer we naar de verschillende vrijetijdsactiviteiten kijken (zie tabel 3) valt bovendien op dat mannen aan elke onderscheiden activiteit meer tijd besteden dan vrouwen.

Tabel 3: De gemiddelde tijdsbesteding van mannen en vrouwen aan vrijetijdsactiviteiten (duur per respondent per week).

Vrijetijdsactiviteiten	Mannen (N=4077)	% van vrije tijd	Vrouwen (N=4309)	% van vrije tijd
Hobby's en spelletjes**	2:45	9%	2:17	9%
Sport**	1:25	5%	0:39	3%
Recreatie**	2:12	7%	1:55	8%
Uitgaan**	0:32	2%	0:15	1%
Cultuurparticipatie**	1:05	4%	0:50	3%
TV/Video**	16:48	56%	15:30	61%
Muziek beluisteren**	0:49	3%	0:35	2%
Lezen**	3:35	12%	3:12	13%
Informatica en communicatietechnologie**	0:46	3%	0:14	1%

Statistische significantie van het verschil tussen mannen en vrouwen: ** p<0.01.

⁶ De 'N' in deze en volgende tabellen duidt de gewogen steekproefgrootte aan.

24 uur ... Belgische tijd

Televisiekijken domineert de vrijetijdsbesteding. Dit geldt zowel voor mannen als voor vrouwen. Gemiddeld wordt 16 uur per week of ongeveer 2u30' per dag voor de buis doorgebracht. Hoewel mannen 1u18' meer televisiekijken per week, besteden vrouwen in verhouding tot de hun totale beschikbare vrije tijd, een iets grotere proportie hiervan aan televisiekijken (61% van hun vrije tijd tegenover 56% bij mannen). Na televisiekijken volgt lezen als meest beoefende vrijetijdsactiviteit. Mannen lezen 23' langer per week dan vrouwen, maar zowel bij vrouwen als bij mannen neemt dit 12 à 13% van de totale vrije tijd in. Hobby's en spelletjes kunnen ook op veel belangstelling rekenen. Mannen besteden hieraan 2u45', vrouwen iets minder, nl. 2u17'. Hetzelfde geldt voor recreatie waar de Belgen ongeveer twee uur per week zoet mee zijn. De Belgen besteden verder ook gemiddeld één uur per week aan cultuurparticipatie. Muziek beluisteren en uitgaan zijn duidelijk minder in trek. Opvallend is dat mannen zowat drie keer meer van hun vrije tijd besteden aan sporten en nieuwe media dan vrouwen.

Wanneer we 'loonarbeid, huishoudelijk werk en kinderverzorging & opvoeding' samen beschouwen als de totale werklast van een individu, slinkt het belang van de beschikbare vrije tijd en blijkt dat na slapen, het grootste deel van onze tijd (21% bij mannen en 22% bij vrouwen) besteed wordt aan werken. De totale werklast van mannen bedraagt gemiddeld 35u02', bij vrouwen bedraagt die 37u35' (2u33' per week meer dan mannen). Bovendien is de samenstelling van de werklast ook erg ongelijk verdeeld tussen mannen en vrouwen. Mannen besteden gemiddeld 18u29' per week aan loonarbeid, dit is 8u10' langer dan vrouwen. Vrouwen daarentegen spenderen aanzienlijk meer tijd aan huishoudelijk werk (ongeveer 24 uren per week of 9u22' meer dan mannen) en aan het opvoeden en verzorgen van kinderen (3u18' per week of 1u21' meer dan mannen). Van het verdwijnen van de klassieke rolpatronen is vooralsnog geen sprake (zie verder).

De Belgische bevolking volgt gemiddeld ongeveer 5 uur per week 'onderwijs en opleiding'. Er is geen significant verschil tussen mannen en vrouwen in aantal uren gevolgde opleiding en de wachttijd die hiermee verbonden is.

Vrouwen werken en slapen niet alleen langer, maar spenderen ook ruim één uur meer tijd aan 'persoonlijke verzorging' dan mannen. Mannen besteden hieraan ongeveer 16 uur en vrouwen 17 uur per week. Bovendien blijkt uit tabel 4 dat dit niet enkel geldt voor de tijd die vrouwen in de badkamer doorbrengen (32' meer dan mannen), maar ook voor tafelen (15' meer dan mannen) en professionele verzorging (18' meer dan mannen). Vrouwen blijken dus wel degelijk meer met hun lichaam bezig te zijn dan mannen.

Tabel 4: De gemiddelde tijdsbesteding van mannen en vrouwen aan activiteiten i.v.m. persoonlijke verzorging (duur per respondent per week).

Activiteiten i.v.m. persoonlijke verzorging	Mannen (N=4309)	% van pers. verz.	Vrouwen (N=4077)	% van pers. verz.
Eten en drinken**	10:21	65%	10:36	62%
Persoonlijke zorg**	5:11	32%	5:43	33%
Professionele zorg**	0:29	3%	0:47	5%

Statistische significantie van het verschil tussen mannen en vrouwen: **p<0,01.

Het traditionele cliché dat van mannen en vrouwen wordt opgehangen wordt bovendien nog eens bevestigd wanneer we kijken naar de tijd die ze besteden aan 'sociale participatie'. Vrouwen besteden hieraan 41' per week meer dan mannen. Het valt op dat mannen meer tijd besteden aan

vrijwilligerswerk (participatie) en vrouwen meer te vinden zijn voor praten, feesten en telefoneren (sociale contacten). Wat betreft de tijd besteed aan zorg voor en helpen van anderen stellen we geen significant verschil vast tussen mannen en vrouwen.

Tabel 5: De gemiddelde tijdsbesteding van mannen en vrouwen aan een aantal activiteiten i.v.m. sociale participatie (duur per respondent per week).

Activiteiten	Mannen (N=430 9)	% van soc. part.	Vrouwen (N=4077)	% van soc. part.
Participatie **	1:17	14%	0:56	9%
Sociale contacten**	7:31	81%	8:26	84%
Zorg voor en helpen van anderen	0:31	6%	0:37	6%

Statistische significantie van het verschil tussen mannen en vrouwen: ** $p < 0,01$.

Mannen zijn gemiddeld 10u38' per week onderweg ('verplaatsingen': woon-werkverkeer, verplaatsingen i.v.m. huishouden en vrije tijd, ...), dat is 1u39' langer dan vrouwen die ongeveer 9 uren per week besteden aan verplaatsingen.

Hoewel in de literatuur vaak melding wordt gemaakt van het langzaam verdwijnen van de klassieke rolpatronen en de opkomst van de 'nieuwe man' blijkt uit de tijdsbudgetdata dat het tijdsgebruik van mannen en vrouwen grondig verschillend is. Voor acht van de negen onderscheiden categorieën van activiteiten vinden we significante geslachtsverschillen. Vrouwen hebben een hogere totale werklast, doen meer huishoudelijk werk en kindercare, besteden meer tijd aan persoonlijke verzorging en sociale participatie. Mannen daarentegen presteren meer loonarbeid, hebben meer vrije tijd en zijn langer onderweg. Enkel wat betreft onderwijs en opleiding is er geen significant verschil tussen de sexen. In paragraaf 7 bekijken we deze geslachtsverschillen meer in detail. Eerst gaan we na of er tussen de inwoners van de verschillende gewesten (Brussel, Vlaanderen en Wallonië) ook sprake is van betekenisvolle verschillen in de tijdsbesteding.

4. 2. Tijdsbesteding naar gewest

Terwijl doorgaans gedacht wordt dat de leefwerelden van mannen en vrouwen naar elkaar toegroeien, wordt vaak beweerd dat ons land niet alleen bestuurskundig, maar ook cultureel verder uit elkaar valt. Uiteraard kunnen we met de tijdsbestedingsdata van 1999 geen trends bestuderen, we kunnen wel nagaan in welke mate de tijdsbesteding verschilt naargelang het gewest waarin de respondenten wonen. In deze paragraaf gaan we na in welke mate de al dan niet vermeende cultuurverschillen tussen Vlamingen en Walen zich weerspiegelen in de manier waarop ze hun tijd besteden. We gaan hierbij ook na welke positie de Brusselaars innemen.

We werken hiervoor opnieuw met cijfers voor een fictief samengestelde week voor de ganse bevolking (mannen en vrouwen samen) van 12 tot 95 jaar ongeacht geslacht, onderwijsniveau, ...

Tabel 6: De gemiddelde tijdsbesteding per gewest in 9 hoofdrubrieken van activiteiten (duur per respondent per week)

Activiteiten	Brussel (N=764)		Vlaanderen (N= 4906)		Wallonië (N= 2716)	
	Duur	% van totale weektijd	Duur	% van totale weektijd	Duur	% van totale weektijd
Loonarbeid**	15:09	9%	15:06	9%	12:34	7%
Huishoudelijk werk**	17:29	10%	19:09	11%	20:26	12%
Kinderverzorging & opvoeding**	2:04	1%	3:12	2%	1:48	1%
Persoonlijke verzorging**	16:45	10%	16:09	10%	17:17	10%
Slapen & rusten**	63:27	38%	63:03	37%	64:13	38%
Onderwijs & opleiding	5:03	3%	5:23	3%	4:38	3%
Sociale participatie**	9:28	6%	9:21	6%	10:15	6%
Vrije tijd**	28:14	17%	27:02	16%	28:34	17%
Verplaatsen**	10:41	6%	10:08	6%	8:54	5%

Statistische significantie van het verschil tussen de gewesten: **p<0,01.

Uiteraard vormt ‘slapen en rusten’ ook de hoofdactiviteit voor de Brusselaars, Vlamingen en Walen afzonderlijk (zie tabel 6). Vlamingen lijken echter iets minder te slapen per week (63u03’) dan de Brusselaars (63u27’) en de Walen (64u13’). Het verschil tussen Vlamingen en Walen bedraagt zelfs 1u10’ per week.

Wat betreft de activiteit ‘vrije tijd’ constateren we het grootste verschil tussen Vlamingen en Walen. Walen hebben 28u34’ vrije tijd, dit is 1u32’ meer dan Vlamingen en 20’ meer dan de Brusselaars. Wanneer we wat gedetailleerder gaan kijken (tabel 7) naar de aard van de vrijetijdsactiviteiten zien we dat Brusselaars koplopers zijn in het ‘lezen’. Walen kijken meer dan de inwoners van de andere gewesten naar tv en video en in Vlaanderen wordt er minder tijd besteed aan recreatie. Voor de vrijetijdsactiviteiten sport, uitgaan, cultuurparticipatie en muziek beluisteren bedraagt het maximale verschil tussen de gewesten niet meer dan 10 minuten per week. Behalve voor uitgaan, kan er dan ook geen significant verschil worden vastgesteld. Ook voor hobby’s en informatica & communicatietechnologie zijn er geen betekenisvol verschillen tussen de gewesten.

Voor het verschil in televisiekijken valt op. Walen zitten 1u21’ per week langer voor de buis dan Vlamingen. Tussen Vlamingen en Brusselaars is er daarentegen bijna geen verschil. Wanneer we de proportie van de vrije tijd beschouwen die in beslag genomen wordt door televisiekijken dan blijven de Walen de koplopers (60% van vrije tijd), al is het verschil met de Vlamingen minder (58% van vrije tijd). Bij de Brusselaars bedraagt dit 56% van de vrije tijd. Bij de tweede meest beoefende vrijetijdsactiviteit, nl. lezen, zien we ook grote verschillen tussen de gewesten; Brusselaars lezen 28’ langer dan Vlamingen, Vlamingen 22’ langer dan de Walen. Hobby’s komen in Vlaanderen en Wallonië op de derde plaats, hoewel hobby’s als derde geliefde vrijetijdsactiviteit in Wallonië zijn plaats moet delen met recreatie. In Brussel is recreatie de meest beoefende vrijetijdsactiviteit na televisiekijken en lezen. Wat betreft recreatie zien we vooral een groot verschil tussen Vlaanderen enerzijds en Wallonië en Brussel anderzijds.

Vlamingen besteden gemiddeld 50' minder aan recreatie dan Brusselaars en Walen. Ook in het aandeel van de vrije tijd dat recreatie beslaat, blijven deze verschillen bestaan.

Tabel 7: De gemiddelde tijdsbesteding aan vrijetijdsactiviteiten per gewest (duur per respondent per week)

Activiteiten	Brussel (N=764)		Vlaanderen (N= 4906)		Wallonië (N= 2716)	
	Duur	% van vrije tijd	Duur	% van vrije tijd	Duur	% van vrije tijd
Hobby's en spelletjes	2:13	8%	2:31	9%	2:33	9%
Sport	1:04	4%	1:04	4%	0:57	3%
Recreatie**	2:34	9%	1:43	6%	2:33	9%
Uitgaan*	0:21	1%	0:27	2%	0:17	1%
Cultuurparticipatie	0:55	3%	0:58	4%	0:56	3%
TV/Video**	15:40	56%	15:43	58%	17:01	60%
Muziek beluisteren	0:50	3%	0:40	2%	0:44	3%
Lezen**	3:56	14%	3:28	13%	3:06	11%
Informatica en communicatie-technologie	0:40	2%	0:29	2%	0:27	2%

Statistische significantie van het verschil tussen de gewesten: * p<0,05; **p<0,01.

Laten we terugkeren naar de hoofdactiviteiten. Wanneer we de totale werklast beschouwen (loonarbeid, huishoudelijk werk en kinderverzorging en opvoeding) dan zien we het cliché van de hardwerkende Vlaming bevestigd. De totale werklast van Vlaamse mannen en vrouwen bedraagt gemiddeld 37u27', in Brussel (34u42') en Wallonië (34u48') ligt de totale werklast beduidend lager. Brusselaars en Vlamingen besteden ruim 15 uur aan 'loonarbeid' en dat is aanzienlijk meer dan de Walen die hieraan 'slechts' 12u30' besteden. Ook op het vlak van 'huishoudelijk werk' merken we grote verschillen tussen de gewesten. Brusselaars zijn duidelijk minder te vinden voor huishoudelijk werk. Zij besteden 1u40' minder tijd aan deze activiteit dan de Vlamingen. Toch blijkt dat Wallonië nog meer belang hecht aan een goed draaiend huishouden dan de Vlamingen (1u17' meer huishoudelijk werk per week). Het nettoverschil tussen Brussel en Wallonië in de tijd besteed aan huishoudelijk werk wordt hiermee zeer groot, nl. bijna drie uur per week. Wat 'zorg voor kinderen' betreft spant Vlaanderen de kroon. Vlamingen besteden hier 3u12' per week aan, Brusselaars slechts 2u04' en Walen nog minder, nl. 1u48'.

In Vlaanderen worden iets meer uren 'onderwijs en opleiding' gevolgd dan in Brussel en Wallonië. Bij Vlamingen nemen deze activiteiten 5u03' per week in beslag, bij Brusselaars 4u41' en bij Walen 4u20'. Deze verschillen zijn echter statistisch niet significant.

Er wordt ook een aanzienlijk deel van de beschikbare tijd, ruim 10%, aan 'persoonlijke verzorging' besteed. In Vlaanderen wordt hier 16u09' per week tijd voor vrijgemaakt, in Brussel 16u45' en in Wallonië zelfs 17u17'. Het is interessant vast te stellen dat deze verschillen bijna volledig toe te schrijven zijn aan 'eten en drinken' (zie tabel 8). De Walen blijken er een meer Bourgondische levensstijl op na te houden; ze zitten een uur per week langer aan tafel dan Vlamingen en bijna een half uur langer dan de Brusselaars. Voor persoonlijke en professionele zorg vinden we geen betekenisvolle verschillen terug.

24 uur ... Belgische tijd

Tabel 8: De gemiddelde tijdsbesteding aan activiteiten i.v.m. persoonlijke verzorging per gewest (duur per respondent per week).

Activiteiten	Brussel (N=764)		Vlaanderen (N= 4906)		Wallonië (N= 2716)	
	Duur	% van pers. verz	Duur	% van pers. verz	Duur	% van pers. verz
Eten en drinken**	10:42	64%	10:06	63%	11:07	64%
Persoonlijke zorg	5:35	33%	5:24	33%	5:32	32%
Professionele zorg	0:28	3%	0:39	4%	0:39	4%

Statistische significantie van het verschil tussen de gewesten: **p<0,01.

Het aantal uren dat besteed wordt aan ‘verplaatsingen’ is het grootst in Brussel (10u41’ per week). In Vlaanderen bedraagt dit een half uurtje minder. Walen hebben het minste tijd nodig voor hun verplaatsingen, ze zijn 1u47’ minder lang onderweg dan Brusselaars.

Vaak wordt van de Walen gezegd dat zij socialer en gemoedelijker zijn, dit blijkt ook uit hun tijdsbesteding. Zij besteden meer dan 10 uur per week aan ‘sociale participatie’, in Vlaanderen (9u21’) en Brussel (9u28’) wordt hieraan ruim 45’ minder tijd besteed. De Walen blijken vooral extra tijd vrij te maken voor sociale contacten (praten, feesten, ...). Zorg voor en helpen van anderen komt dan weer minder voor bij Walen dan bij Brusselaars en Vlamingen. Voor participatieve activiteiten als vrijwilligerswerk kunnen we geen significant verschil vaststellen tussen de gewesten (zie tabel 9).

Tabel 9: De gemiddelde tijdsbesteding aan activiteiten i.v.m. sociale participatie naar gewest (duur per respondent per week)..

Activiteiten	Brussel (N=764)		Vlaanderen (N= 4906)		Wallonië (N= 2716)	
	Duur	% van soc. part	Duur	% van soc. part	Duur	% van soc. part
Participatie	0:54		1:03		1:03	
Sociale contacten**	7:35		7:37		7:37	
Zorg voor en helpen van anderen**	0:59		0:42		0:42	

Statistische significantie van het verschil tussen de gewesten: **p<0,01.

Uit het bovenstaande blijkt dat er wel degelijk verschillende tijdsbestedingspatronen bestaan naargelang het gewest waar we wonen. Ze lijken bovendien de bestaande opvattingen over cultuurverschillen tussen Vlamingen en Walen te bevestigen. Walen hebben meer vrije tijd, slapen langer, besteden meer tijd aan huishoudelijk werk, sociale contacten en eten en drinken. Vlamingen daarentegen besteden meer tijd aan loonarbeid, kinderzorg en opvoeding en verplaatsingen dan Walen. Het is opvallend dat Brussel voor de helft van de activiteiten een tussenpositie inneemt, alsof hier de verschillen tussen de culturen overbrugd worden. Wat betreft loonarbeid en sociale participatie echter zien we bijna geen verschil tussen Brusselaars en Vlamingen. Brusselaars besteden het minst van allen tijd aan huishoudelijk werk, ze besteden

meer dan de anderen tijd aan verplaatsingen. We moeten er echter voor waken deze verschillen als absoluut te beschouwen. In het voorgaande keken we immers enkel naar de verschillen in tijdsbesteding naargelang het gewest, zonder rekening te houden met verschillen in de bevolkingssamenstelling van Brussel, Vlaanderen en Wallonië.

Dit geldt ook voor de verschillen die we vonden in de analyses naar geslacht. In wat volgt proberen we aan dit euvel te verhelpen en houden we ook rekening met een aantal andere achtergrondvariabelen. De vraag is of de vastgestelde geslachts- en gewestgebonden verschillen dan nog steeds blijven bestaan.

5. *Determinanten van tijdsbesteding*

In de voorgaande paragrafen kregen we een algemeen idee van verschillen in tijdsbesteding naar geslacht en gewest. Er zijn uiteraard nog andere sociale kenmerken die leiden tot verschillen in de manier waarop bepaalde bevolkingscategoriën hun tijd besteden. We kunnen ons bijvoorbeeld afvragen of het aantal kinderen een invloed heeft op de hoeveelheid huishoudelijk werk. Gaan mensen meer of minder tijd besteden aan sociale participatie naarmate ze ouder worden? Bestaat er een verband tussen het opleidingsniveau en de hoeveelheid vrije tijd? Slapen deeltijds werkenden langer dan voltijds werkenden? Dergelijke sociale kenmerken kunnen elkaar bovendien ook onderling beïnvloeden. Het is bijvoorbeeld best mogelijk dat Walen gemiddeld minder tijd besteden aan loonarbeid omdat er meer ouderen zijn in de Waalse bevolking. Dergelijke vragen kunnen we niet beantwoorden met voorgaande vrij algemene analyses. Door middel van variantie-analyse (ANOVA) kunnen we wel op een vrij eenvoudige manier zicht krijgen op het effect van verschillende achtergrondkenmerken op de tijdsbesteding. Bovendien laat Multiple Classification Analysis (MCA), een optie binnen het ANOVA-programma, ons toe om verschillen tussen bevolkingsgroepen te duiden, telkens gecontroleerd voor de andere variabelen in het statistisch model. In tabel 10 geven we een overzicht van MCA-analyses⁷ waarbij we de invloed nagingen van geslacht, leeftijd, opleidingsniveau, werksituatie, kinderaantal en gewest⁸ op de wekelijkse tijd besteed aan de 9 onderscheiden hoofdactiviteiten. In de eerste kolom onder elke activiteit worden de ongecontroleerde cijfers gegeven (de bruto-gegevens). In de tweede kolom – de vetgedrukte cijfers – wordt de duur gecontroleerd, telkens voor al de andere variabelen in de tabel. Bij het vergelijken van mannen en vrouwen bijvoorbeeld, controleren we deze vergelijking voor mogelijke verschillen tussen beide geslachten op het vlak van leeftijd, opleidingsniveau, werksituatie, kinderaantal en gewest. Statistisch worden mannen en vrouwen dan voor al deze kenmerken gelijk gezet, wat betekent dat we doen alsof beide categorieën niet verschillen qua leeftijd, opleidingsniveau, werksituatie, kinderaantal en gewest. Met deze gecontroleerde cijfers (de netto-gegevens) proberen we het verschil te vatten dat uitsluitend toe te schrijven is aan het kenmerk waarvoor we vergelijken, los van mogelijke andere kenmerken die deze verschillen kunnen beïnvloeden. Het verschil tussen de bruto-gegevens en de netto-gegevens geeft een indicatie van de mate waarin het bruto-verschil beïnvloed wordt door de andere variabelen in het model.

Wat betreft genderverschillen vinden we dezelfde tendensen terug als bij de bruto-gegevens (ongecontroleerd voor leeftijd, opleiding, werksituatie, kinderaantal en gewest) in paragraaf 4.1. Gecontroleerd voor de achtergrondvariabelen blijkt echter dat het verschil in loonarbeid tussen man en vrouw veel kleiner wordt. Als we mannen en vrouwen vergelijken van eenzelfde leeftijdsklasse, in dezelfde werksituatie, met eenzelfde opleidingsniveau en kinderaantal en die bovendien in hetzelfde gewest wonen, dan werken mannen echter nog altijd 2u25' meer dan vrouwen. Dit resultaat wekt verwondering gezien vaak verondersteld wordt dat het verschil in aantal uren loonarbeid tussen mannen en vrouwen verklaard kan worden door het feit dat meer vrouwen deeltijds of niet werken en mannen veelal voltijds werken. Het feit dat het grote bruto-

⁷ De MCA-analyses worden uitgevoerd voor elke dag van de week. De gemiddelde wekelijkse duur (gecontroleerd voor alle variabelen in het model) besteed aan elke hoofdactiviteit voor de verschillende categorieën van de achtergrondvariabelen bekomen we door de gecontroleerde gemiddelde duur per weekdag voor alle variabelen te sommeren.

⁸ Studenten en zelfstandigen zitten niet in de analyse. De eerste omdat een aantal variabelen (zoals werksituatie en kinderaantal) niet relevant zijn voor deze groep. Zelfstandigen werden uit de analyse gelaten omdat er uit de vragenlijst geen manier is om te bepalen of zij deeltijds of voltijds werken.

verschil van ruim 9 uur sterk gereduceerd wordt in de gecontroleerde cijfers is uiteraard grotendeels toe te schrijven aan de grotere proportie deeltijds werkende vrouwen. Anderzijds blijft er ook na controle een aanzienlijk verschil in werktijd tussen mannen en vrouwen, en dit verschil kan niet aan de werksituatie toegeschreven worden, alsook niet aan de andere variabelen in het model. Wat betreft huishoudelijk werk zien we nog altijd een groot verschil tussen mannen en vrouwen. Vrouwen besteden nog steeds bijna acht uur per week meer aan huishoudelijk werk dan mannen. Ook kinderopvang & opvoeding blijft na controle voor de achtergrondvariabelen in hoofdzaak een vrouwenaangelegenheid. De geslachtsverschillen die werden vastgesteld voor de tijd besteed aan persoonlijke verzorging en slapen blijven ook na controle betekenisvol. Vrouwen besteden aan beide activiteiten meer tijd dan mannen. De tijd besteed aan opleiding, vrije tijd en verplaatsingen blijkt na controle op de andere achtergrondvariabelen nog steeds hoger bij mannen dan bij vrouwen.

Als we de tijd besteed aan loonarbeid, huishoudelijk werk en kinderopvang bundelen en beschouwen als totale arbeidstijd, valt op dat de totale arbeidslast het hoogst is voor wat men in de literatuur vaak de 'drukke leeftijd' noemt, nl. de 26 tot 40-jarigen (Elchardus, 1996). Dit is vaak de periode waarop aan de uitbouw van het gezin en de carrière gewerkt wordt. De combinatie van deze taken zorgt voor heel wat drukte en werklast. Het is echter opvallend dat deze leeftijdsgroep nog steeds een hogere werklast behoudt in ons model, vermits de werksituatie en het kinderaantal voor alle respondenten constant gehouden wordt. Mensen uit de drukke leeftijdsgroep met eenzelfde werksituatie en kinderaantal blijven de hoogste totale arbeidslast behouden. Boven de leeftijd van 40 jaar neemt deze arbeidslast geleidelijk af om na de kaap van 70 bruusk te verminderen tot de laagste totale arbeidslast (meer dan 8 uur minder dan bij de 'drukke leeftijd'). Loonarbeid weegt het sterkst door in de 'drukke leeftijd' en neemt hierna af. Naarmate men ouder wordt, neemt het huishoudelijk werk een belangrijkere plaats in in het activiteitenpatroon, met een piek bij de 41 tot 55-jarigen, daarna neemt het geleidelijk weer af. Voor kinderopvang en opvoeding treedt nog een ander patroon op. De 26 tot 40-jarigen besteden het meeste tijd aan kinderopvang en opvoeding. Daarna neemt dit af. Bij de 56 tot 70-jarigen merken we echter weer een stijging. Er wordt dan weer meer tijd vrijgemaakt voor kinderen (of kleinkinderen). Met het ouder worden stijgt ook geleidelijk de tijd die men besteedt aan persoonlijke verzorging. Men gaat echter minder lang slapen. De waaktijd (= tijd die overblijft na slapen) is het grootst bij de 41 tot 55-jarigen. Eenmaal de kaap van de 55 jaar voorbij neemt de nachtrust toe. Zowel de tijd besteed aan opleiding en verplaatsingen neemt af naarmate men ouder wordt. Wat betreft vrije tijd zien we een ander patroon. De 26 tot 40 jarigen betalen de hoogste totale werklast met het minste vrije tijd. Vanaf 41 jaar is er geleidelijk aan weer ruimte voor meer vrije tijd.

Het is merkwaardig vast te stellen dat het onderwijsniveau niet leidt tot een betekenisvol verschil in hoeveelheid gepresteerde arbeidsuren en hoeveelheid huishoudelijk werk. Hoger opgeleiden besteden het meeste tijd aan kinderopvang & opvoeding en persoonlijke verzorging, ongeacht hun werksituatie en kinderaantal (waarvoor werd gecontroleerd). De laaggeschoolden kunnen langer uitslapen. Dit kan niet verklaard worden door hun werksituatie want daarvoor werd gecontroleerd. In dezelfde arbeidssituatie slapen laaggeschoolden drie uur langer per week dan hooggeschoolden. De hogergeschoolden ruilen hun slaap voor meer opleiding, sociale participatie (ruim 2 uur per week meer dan de laagstgeschoolden) en verplaatsingen. De verplaatsingstijd neemt overigens toe met de opleidingsgraad. Mensen met hoogstens een diploma van het lager middelbaar onderwijs hebben de meeste vrije tijd: ongeveer twee uur meer dan zij met een diploma hoger onderwijs.

24 uur ... Belgische tijd

Tabel 10: Duur per week van 9 activiteiten voor geslacht, leeftijd, opleiding, arbeidsmarktparticipatie, kinderlast en gewest (MCA-analyse).

	N	Betaalde arbeid		Huishoud werk		Opvoeding en kind verzorging		Persoonlijke verzorging	
Iedereen (uitgezonderd studenten zelfstandigen)			15:46		22:16		2:55		16:48
Geslacht									
Man	3148	20:34	17:00	17:04	18:05	2:10	2:20	16:18	16:30
Vrouw	3528	11:24	14:35	26:55	26:00	3:35	3:27	17:15	17:04
			(**)		(**)		(**)		(**)
Leeftijd									
18 tot 25	450	23:50	16:41	13:19	15:56	3:25	4:13	15:37	15:43
26 tot 40	2046	26:04	17:07	18:50	21:24	4:58	4:23	15:35	16:08
41 tot 55	1805	20:25	16:05	23:45	25:09	1:45	1:56	16:38	16:49
56 tot 70	1405	2:37	14:02	27:28	24:17	2:23	2:41	17:55	17:20
71 tot 95	970	0:07	14:01	23:29	18:49	1:20	1:27	18:36	17:52
			(**)		(**)		(**)		(**)
Opleiding									
Geen/Lager ond.	1941	6:28	15:51	25:06	22:18	2:17	2:43	17:33	16:38
Lager middelbaar ond.	1512	14:03	15:22	23:51	23:14	2:48	2:42	16:29	16:27
Hoger middelbaar ond	1845	21:02	16:13	20:24	22:04	3:09	2:54	16:25	16:55
Hobu/univ.	1377	23:26	15:18	19:06	21:28	3:38	3:28	16:38	17:17
							(**)		(**)
Werksituatie									
Niet werkend	3316	0:39	1:36	27:15	26:55	2:44	3:56	17:51	17:19
Deeltijds werkend	694	22:18	22:29	23:34	20:05	4:42	2:42	16:17	16:41
Voltijds werkend	3666	32:41	31:29	15:46	17:04	2:41	1:43	15:37	16:11
			(**)		(**)		(**)		(**)
Kinderaantal									
Geen kinderen	4587	12:17	16:02	22:29	21:22	1:41	1:44	17:22	17:05
1 tot 3 kinderen	1979	23:35	15:07	21:40	24:12	5:26	5:20	15:33	16:12
4 en meer kinderen	109	17:23	12:30	23:46	25:19	9:34	9:08	15:42	16:14
			(**)		(**)		(**)		(**)
Gewest									
Brussel	601	17:07	16:23	19:48	20:11	2:23	2:15	16:58	17:00
Vlaanderen	3914	16:31	15:52	21:55	22:12	3:29	3:34	16:25	16:25
Wallonië	2160	13:53	15:16	23:34	22:58	2:04	1:57	17:28	17:27
					(**)		(**)		(**)

(**) p<0,01. (*) p<0,05

Tabel 10: Duur per week van 9 activiteiten voor geslacht, leeftijd, opleiding, arbeidsmarktparticipatie, kinderlast en gewest (MCA-analyse).- vervolg

Slapen		Onderwijs en opleiding		Sociale participatie		Vrije tijd		Verplaatsen	
63:05		0:39		10:05		27:21		9:43	
61:44	62:33	0:44	0:49	9:50	10:03	29:34	30:59	10:46	10:30
64:21	63:37	0:32	0:29	10:17	10:05	25:25	24:10	8:47	9:02
	(**)		(**)				(**)		(**)
61:32	63:08	2:09	2:13	10:51	11:08	25:46	28:08	11:58	11:25
60:00	62:07	0:46	1:03	9:19	9:51	21:27	25:51	11:28	10:39
60:10	60:54	0:35	0:44	9:56	10:16	24:55	26:33	10:34	10:19
65:27	63:06	0:22	0:07	10:46	9:55	33:27	28:06	8:24	9:15
72:47	69:28	0:10	0:06	10:29	9:45	36:31	30:51	5:14	6:28
	(**)		(**)				(**)		(**)
67:50	65:05	0:18	0:22	9:45	9:02	32:01	27:52	7:34	8:58
63:01	63:05	0:24	0:22	10:11	10:03	28:37	28:08	9:23	9:22
60:34	61:54	0:56	0:52	10:07	10:28	25:06	27:11	10:45	10:00
60:01	61:58	0:57	1:01	10:23	11:06	22:33	26:07	11:41	10:45
	(**)		(**)		(**)		(**)		(**)
67:14	65:09	0:38	1:06	10:58	11:17	33:43	32:26	7:45	9:02
60:17	61:48	0:39	0:27	9:30	9:20	20:01	24:29	11:10	10:36
58:47	60:58	0:38	0:12	9:07	8:47	21:26	21:49	11:47	10:21
	(**)		(**)		(**)		(**)		(**)
64:25	63:15	0:41	0:45	10:25	10:13	30:13	28:28	9:08	9:44
60:21	62:59	0:32	0:22	9:15	9:41	21:15	25:09	10:56	9:37
57:41	59:37	0:39	0:32	11:15	11:31	19:21	21:59	12:56	11:41
	(**)		(*)		(*)		(**)		(*)
62:45	62:50	0:40	0:39	9:33	9:32	28:36	29:08	10:32	10:27
62:40	62:47	0:43	0:44	9:51	9:54	26:53	27:02	10:10	10:07
64:01	63:46	0:28	0:27	10:39	10:34	27:55	27:30	8:43	8:50
	(*)		(*)		(**)		(**)		(**)

(**) p<0,01. (*) p<0,05

24 uur ... Belgische tijd

Alhoewel voltijds werkenden aanzienlijk minder tijd besteden aan huishoudelijk werk en kinderverzorging hebben ze toch de hoogste totale arbeidslast (loonarbeid, huishoudelijk werk en kinderverzorging). Gecontroleerd voor de andere variabelen, ligt de totale arbeidslast van voltijds werkenden 5 uur per week hoger dan deeltijds werkenden en bijna 18 uur hoger dan bij niet-werkenden. De extra tijd die deeltijds en niet-werkenden hebben omwille van de lagere werklast gaat naar zowat alle andere activiteiten. Zowel aan persoonlijke verzorging, slapen, opleiding, sociale participatie en vrije tijd kan meer tijd besteed worden naarmate minder gewerkt wordt. Enkel de verplaatsingstijd is hierop een uitzondering en is het hoogst bij de deeltijds werkenden. Het al dan niet hebben van kinderen heeft een grote invloed op de manier waarop men zijn tijd kan besteden. Hoe meer kinderen er in het gezin zijn, hoe minder tijd naar loonarbeid gaat (zowel bij mannen als bij vrouwen), hoe minder lang men kan slapen en hoe minder vrije tijd men heeft. Zonder kinderen beschikt men over 6u29' meer vrije tijd dan wanneer men 4 of meer kinderen heeft. Het huishoudelijk werk en de kinderverzorging nemen vanzelfsprekend toe met het kinderaantal. Personen zonder kinderen hebben bijna 1 uur meer tijd voor persoonlijke verzorging dan personen met kinderen. Kinderlozen hebben ook meer tijd voor het volgen van een opleiding. Een groot aantal kinderen leidt wel tot meer sociale participatie en eveneens tot meer verplaatsingen. Met vier of meer kinderen bedraagt de verplaatsingstijd tot 2 uur meer dan bij de andere categorieën.

Tenslotte kunnen we ook nagaan of de vastgestelde verschillen in tijdsbesteding tussen Vlamingen, Walen en Brusselaars blijven bestaan na controle voor geslacht, leeftijd, opleidingsniveau, werksituatie en kinderaantal. Opvallend is dat er voor loonarbeid geen significant verschil meer kan worden vastgesteld tussen de gewesten. Dit betekent dat de vaststelling dat de Walen minder uren loonarbeid presteren dan de Brusselaars en de Vlamingen 'verklaard' kan worden door de bevolkingssamenstelling van Wallonië. Walen, Vlamingen en Brusselaars van hetzelfde geslacht, hetzelfde opleidingsniveau, dezelfde leeftijd, in dezelfde werksituatie en met evenveel kinderen verrichten ongeveer evenveel loonarbeid. Voor bijna alle andere activiteiten echter (uitgezonderd vrije tijd) blijven de vastgestelde tendensen bestaan. Walen besteden meer tijd aan huishoudelijk werk dan Vlamingen en Brusselaars; het nettoverschil met de Brusselaars bedraagt bijna 3 uur. Vlamingen hebben meer tijd over voor kinderen dan Brusselaars, die dan weer meer tijd besteden met de kinderen dan Walen. Walen van hetzelfde geslacht en eenzelfde leeftijd met eenzelfde onderwijspeil die werken in eenzelfde werksituatie en evenveel kinderen hebben als in de andere gewesten, besteden 1u37' per week minder aan kinderverzorging en opvoeding dan Vlamingen. Zij maken wel meer tijd vrij voor persoonlijke verzorging en slapen dan Vlamingen. De Brusselaars nemen wat dat betreft een tussenpositie in. De Walen blijven na controle voor de andere variabelen kampioen wat betreft sociale participatie. Qua vrije tijd zien we dat zich na controle een wijziging voordoet. Brusselaars hebben het meeste vrije tijd (29u08') gevolgd door Walen (27u30') en Vlamingen (27u02'). In Brussel gaat ook de meeste tijd naar verplaatsingen. Ook na controle (en zonder studenten in de analyse) besteden Vlamingen nog steeds het meeste tijd aan onderwijs en opleiding.

Het analyseren van verschillen tussen bevolkingscategorieën na controle voor bepaalde achtergrondkenmerken, heeft als grote voordeel dat de vergelijkingen vrij zuiver zijn. Deze vergelijkingen worden niet of in mindere mate beïnvloed door andere systematische verschillen tussen deze bevolkingscategorieën. Een nadeel van dergelijke analyses is echter dat de

vergelijkingen vrij steriel worden: een soort van synthetische typische man wordt vergeleken met een synthetische typische vrouw. Door de analyses bovendien per activiteitscategorïeën te doen, verliezen we het overzicht over activiteitenpatronen. In de volgende twee paragrafen proberen we zicht te krijgen op patronen van activiteiten. We gaan respectievelijk na of er typische tijdsbestedingspatronen bestaan per gewest en voor mannen en vrouwen.

6. *Typische regionale tijdsbestedingspatronen?*

Uit onze eerste algemene bruto-analyses blijkt dat Walen minder tijd besteden aan werken, meer vrije tijd hebben, langer slapen en meer tijd besteden aan huishoudelijk werk, sociale contacten en eten en drinken. Vlamingen besteden daarentegen het meeste tijd aan de kinderen en onderwijs en opleiding. Brusselaars nemen overwegend een middenpositie in, behalve voor huishoudelijk werk waar zij het minste tijd en Walen het meeste tijd aan besteden. Voor loonarbeid en sociale participatie merkten we geen verschil tussen Vlamingen en Brusselaars. Bijna al deze verschillen blijven significant na controle voor het geslacht, de leeftijd, het opleidingsniveau, de werksituatie en het aantal kinderen van de respondenten. Enkel het verschil in de tijd besteed aan betaalde arbeid kon verklaard worden door de verschillende achtergrond van de respondenten in de drie gewesten. In deze paragraaf bekijken we de verschillen tussen de gewesten iets globaler. We gaan na of we Walen, Vlamingen en Brusselaars kunnen onderscheiden op basis van een typisch activiteitenpatroon. Indien dat inderdaad zo is, dan zouden we aan de hand van iemands tijdsbesteding ook moeten kunnen merken van welk gewest hij afkomstig is. Om na te gaan of we op basis van het activiteitenpatroon het gewest van de respondent kunnen voorspellen, gebruiken we een statistische techniek die discriminantanalyse heet. Door middel van discriminantanalyse kunnen we berekenen hoe accuraat we het gewest van een respondent kunnen voorspellen op basis van zijn tijdsbesteding en welke verschillen in het tijdsbestedingspatroon het sterkst doorwegen bij deze voorspelling.

Zonder enige achtergrondinformatie hebben we 33% kans om het gewest waarin iemand woont juist te raden. Dat is de kans op een correcte voorspelling indien we lukraak gissen. Onze voorspelling kan echter accurater worden, indien we extra informatie hebben over onze respondenten. Indien de voorspelling beter wordt met informatie over de tijdsbesteding van de respondent, geeft dit aan dat tijdsbestedingspatronen verschillen naar gewest. Als blijkt dat met voorkennis van de tijdsbesteding de kans op een juiste voorspelling niet of nauwelijks meer bedraagt dan 33%, dan kunnen we de gewesten niet goed karakteriseren op basis van het tijdsbestedingspatroon van de respondenten uit deze gewesten. Onze voorspelling is dan immers niet beter dan een toevallige gok. Hoe groter het percentage correcte voorspellingen echter wordt mét extra informatie over de tijdsbesteding van de respondenten, hoe sterker de samenhang tussen de tijdsbesteding en het gewest. Voor de discriminantanalyse gebruiken we de tijd die besteed wordt aan de 31 gedetailleerde activiteitscategorïën. Gezien er een groot verschil is in de tijdsbesteding tijdens de werkweek en het weekend, voeren we de discriminantanalyse afzonderlijk uit voor de activiteiten uitgevoerd tijdens de week en de activiteiten uitgevoerd tijdens het weekend.

Aangezien we drie gewesten onderscheiden, kunnen we deze enkel ten opzichte van elkaar situeren als we twee dimensies of discriminantfuncties hanteren. De discriminantanalyse die we uitvoerden onderscheidt in een eerste discriminantfunctie de Vlamingen van de Walen. De Brusselaars nemen op deze dimensie een tussenpositie in. De tweede discriminantfunctie geeft aan hoe de Brusselaars verschillen van zowel de Vlamingen als de Walen. Als we op basis van de tijdsbesteding tijdens de werkweek het gewest van de respondent voorspellen, dan worden 46,4%

van de respondenten bij het juiste gewest ingedeeld⁹. Dit wijst op een weliswaar verschillend tijdsbestedingspatroon van Vlamingen, Walen en Brusselaars, maar de verschillen blijven toch heel matig. Het gewest van meer dan de helft van de respondenten wordt verkeerd voorspeld op basis van hun tijdsbesteding. De Walen zijn iets beter te klasseren dan de Vlamingen en de Brusselaars. 50,2% van hen wordt juist gerangschikt, voor de Vlamingen bedraagt dit 45%, voor de Brusselaars 41,8%.

De discriminantanalyse geeft ons ook meer inzicht in de activiteiten waarvoor de gewesten van elkaar verschillen. De maat van discriminatiekracht - de correlatie tussen de onderscheiden activiteit en de zgn. 'discriminerende functie' - ligt steeds tussen 0 en 1. Hoe dichter deze bij 1 ligt, hoe sterker en systematischer de gewesten voor de betreffende activiteit verschillen. In de tabellen 11 tot 14 worden, in volgorde van belangrijkheid, de belangrijkste activiteiten weergegeven waarop de gewesten van elkaar verschillen.

Tabel 11: Correlatiecoëfficiënten tussen de tijd besteed aan activiteiten tijdens de werkweek en de eerste 'discriminerende functie' (N= 8386)

Vlamingen (doen meer)	Maat van discriminatiekracht	Walen (doen meer)
Opvoeding van kinderen	0.586	
	0.364	Eten en drinken
	0.332	Recreatie
Betaalde arbeid	0.251	
Tijd op het werk, zonder te werken	0.251	
	0.232	Slapen

De Vlamingen blijken zich op wekdagen voornamelijk van de Walen te onderscheiden door de extra tijd die zij besteden aan het opvoeden van kinderen, wat de voorgaande analyses bevestigt. Minder belangrijk voor het onderscheiden van deze twee taalgroepen, maar desalniettemin een systematisch terugkomend verschil, is de extra tijd die de Walen besteden aan eten en drinken, recreatie en slapen en de meertijd die Vlamingen spenderen aan betaalde arbeid en tijd doorgebracht op het werk, zonder te werken.

Uit tabel 12 blijkt dat het nog moeilijker is het karakteristieke activiteitenpatroon van de Brusselaars te typeren dan Vlamingen en Walen onderling te onderscheiden. We klasseren niet alleen bijna 60% van de Brusselaars verkeerd, ook de mate van discriminatiekracht is eerder laag. Brusselaars onderscheiden zich tijdens de werkweek vooral van de andere landgenoten doordat ze minder tijd besteden aan klusjes. Voor de andere activiteiten zijn de verschillen tussen Brusselaars en de andere landgenoten op wekdagen minimaal.

Tijdens het weekend zijn de verschillen tussen de gewesten nog minder uitgesproken. Op basis van de weekendactiviteiten worden 40,1% van de respondenten in het juiste gewest ingedeeld.¹⁰ Van de Walen worden er 56,4% juist geklasseerd. Bij de Vlamingen en de Brusselaars is dit veel minder, respectievelijk 30,4% en 43,8%. Het opvoeden van kinderen blijft de activiteit met de grootste discriminatiekracht bij het onderscheiden van Vlamingen en Walen (eerste

⁹ Voor de eerste discriminantfunctie: Wilks' Lambda= 0,92 - Canonische correlatie= 0,26. De canonische correlatie is significant verschillend van 0 (p<0.01). Voor de tweede discriminantfunctie: Wilks' Lambda= 0,98 (voor beide functies) - Canonische correlatie= 0,13. De canonische correlatie is hier ook significant verschillend van 0 (p<0.01).

¹⁰ Voor de eerste discriminantfunctie: Wilks' Lambda= 0,94 - Canonische correlatie= 0,22. De canonische correlatie is significant verschillend van 0 (p<0.01). Voor de tweede discriminantfunctie: Wilks' Lambda= 0,98 (voor beide functies) - Canonische correlatie= 0,12. De canonische correlatie is hier ook significant verschillend van 0 (p<0.01).

24 uur ... Belgische tijd

discriminantfunctie).¹¹ Arbeidsactiviteiten vallen tijdens het weekend logischerwijs weg als belangrijke discriminerende items. In plaats daarvan verschijnen de verplaatsingen die geen verband houden met kinderen. Hieraan besteden Vlamingen meer tijd dan Walen. Eten en drinken blijft (hoewel ook in beperkte mate) een activiteit die Walen van Vlamingen onderscheidt in het weekend, alsook de tijd besteed aan huishoudelijk werk. Het valt echter tegen om de herkomst van de respondenten te voorspellen op basis van hun tijdsbesteding tijdens het weekend; de kans om de Vlamingen correct te identificeren is zelfs iets minder dan bij een puur toevallig gok.

Tabel 12: Correlatiecoëfficiënten tussen de tijd besteed aan activiteiten tijdens de werkweek en de tweede 'discriminerende functie' (N= 8386)

Brusselaars (doen meer)	Maat van discriminatiekracht	Vlamingen en Walen (doen meer)
	0.434	Klusjes
Zorg voor en helpen van anderen	0.387	
Gebruik van diensten	0.353	
	0.335	Huishoudelijk werk
Lezen	0.272	
Verplaatsingen (uitgez. voor kinderen)	0.237	

Tabel 13: Correlatiecoëfficiënten tussen de tijd besteed aan activiteiten tijdens het weekend en de eerste 'discriminerende functie' (N= 8386)

Vlamingen (doen meer)	Maat van discriminatiekracht	Walen (doen meer)
Opvoeding van kinderen	0.751	
Verplaatsingen (uitgez. voor kinderen)	0.286	
	0.277	Huishoudelijk werk
	0.260	Eten en drinken

De tweede discriminantfunctie, die de Brusselaars afzet tegen de Vlamingen en Walen, vertoont nog kleinere maten van discriminatiekracht.

Tabel 14: Correlatiecoëfficiënten tussen de tijd besteed aan activiteiten tijdens het weekend en de tweede 'discriminerende functie' (N= 8386)

Brusselaars (doen meer)	Maat van discriminatiekracht	Vlamingen en Walen (doen meer)
Zorg voor en helpen van anderen	0.411	
Recreatie	0.379	
Verplaatsingen (uitgez. voor kinderen)	0.359	
Boodschappen doen	0.338	
	0.335	Opvoeden van kinderen

¹¹ Ook wanneer we de discriminantanalyse afzonderlijk herhalen voor zaterdag en zondag bekomen we grosso modo dezelfde resultaten. Op zaterdag wordt 44,6% van de respondenten juist geklasseerd (46,1% van de Brusselaars, 39,2% van de Vlamingen en 54,1% van de Walen). Het opvoeden van kinderen blijft de activiteit met de grootste discriminatiekracht (0.680) op de eerste discriminantfunctie. Voor de tweede discriminantfunctie wordt 'andere verplaatsingen' de belangrijkste onderscheidende activiteit voor de Brusselaars (0.449). Op zondag worden 38,5% van de respondenten in de juiste regio ingedeeld (41% van de Brusselaars, 26,1% van de Vlamingen en 60,1% van de Walen). Op de eerste discriminantfunctie is het opvoeden van kinderen de meest discriminerende activiteit (0.743). Brusselaars onderscheiden zich vooral van de twee andere regio's doordat ze minder tijd besteed aan sociale contacten (0,425).

Gezien de mate van discriminatiekracht het grootst is bij de eerste discriminantfunctie, die Wallonië tegenover Vlaanderen stelt, herhaalden we de discriminantanalyse maar dan zonder het gewest Brussel in de analyse te betrekken. We gingen na hoe goed we Vlamingen en Walen van elkaar kunnen onderscheiden op basis van hun tijdsbestedingspatroon (opnieuw de tijd besteed aan de 31 activiteiten). Op basis van de tijdsbesteding tijdens de werkweek, voorspellen we het gewest van 61,3% van de respondenten correct¹². 60,5% van de Vlamingen worden juist ingedeeld, tegenover 62,9% van de Walen. Ook dit resultaat valt tegen, de verschillen in de tijdsbesteding zijn vrij beperkt. In ieder geval is het onderscheid niet voldoende om op basis hiervan hun identiteit te karakteriseren. Op basis van puur toeval kunnen we immers 50% van de respondenten juist rangschikken, met informatie van de tijdsbesteding tijdens de weekdag worden onze voorspellingen amper beter. Op basis van de tijdsbesteding in het weekend is nog moeilijker de regio juist te voorspellen. Slechts 56,5% van de respondenten wordt in het juiste gewest geklasseerd.¹³ Walen kunnen gemakkelijker gerangschikt worden, we klasseren 70,3% van de Walen correct. Bij Vlamingen bedraagt dit iets minder als bij toeval, slechts 48,9%.¹⁴

Uit onze analyses blijkt dat er wel degelijk systematische verschillen zijn in de tijdsbesteding van inwoners van verschillende gewesten. Deze verschillen zijn echter meestal te klein en te weinig systematisch om van typische tijdsbestedingspatronen te spreken. In wat volgt hebben we het dan ook over de tijdsbesteding van de Belgische mannen en vrouwen, zonder een onderscheid te maken tussen Vlamingen, Brusselaars en Walen. We gaan na in welke mate er sprake is van een typisch mannelijk en vrouwelijk tijdsbestedingspatroon.

¹² Wilks' Lambda= 0,93 – Canonische correlatie= 0,27. De canonische correlatie is significant verschillend van 0 (p<0.01).

¹³ Wilks' Lambda= 0,95 – Canonische correlatie= 0,22. De canonische correlatie is significant verschillend van 0 (p<0.01).

¹⁴ Een discriminantanalyse voor zaterdag en zondag geeft ongeveer dezelfde resultaten. Op zaterdag worden 59,2% van de respondenten juist gerangschikt (54,4% van de Vlamingen en 67,7% van de Walen). Op zondag bedraagt dit 56,6% (49,1% van de Vlamingen en 70,1% van de Walen).

7. Over het verschil tussen Belgische mannen en vrouwen

7.1. Het traditionele rollenpatroon houdt stand

Ondanks de opmars van vrouwen op de arbeidsmarkt, blijkt uit onze algemene analyses dat vrouwen en mannen nog steeds een onderscheiden tijdsbestedingspatroon hebben. Er zijn nog steeds taken die hoofdzakelijk door vrouwen worden opgenomen in het gezin, terwijl er andere stevast voorbehouden blijven voor mannen. In paragraaf 4.1 zagen we dat vrouwen nog steeds het merendeel van het huishoudelijk werk en de kinderopvang op zich nemen en dat de mannen het meeste loonarbeid presteren. Zelfs na controle voor leeftijd, opleidingsniveau, werksituatie, kinderaantal en gewest blijft er voor de meeste activiteiten een significant verschil in de tijdsbesteding van mannen en vrouwen. Van de 9 hoofdactiviteiten die we onderscheiden is het enkel in de wekelijkse tijd die besteed wordt aan sociale participatie dat er geen betekenisvol verschil is tussen mannen en vrouwen.

In wat volgt gaan we wat dieper in op deze geslachtgebonden verschillen. We maken hierbij opnieuw gebruik van discriminantanalyse. We proberen nu het geslacht van een respondent te voorspellen op basis van de manier waarop deze zijn tijd besteedt (we gebruiken opnieuw de 31 gedetailleerde categorieën van activiteiten). Zonder enige achtergrondinformatie hebben we 50% kans om iemands geslacht juist te raden. Indien we het geslacht van de respondenten voorspellen op basis van hun tijdsbesteding doorheen de werkweek, klasseren we 74,6% van de respondenten juist¹⁵. Van de mannen wordt 81,7% juist gerangschikt, bij de vrouwen bedraagt dit 67,9%. Er is bijgevolg wel degelijk sprake van een verschillend activiteitenpatroon naargelang het geslacht. Enkel op basis van de tijdsbesteding tijdens een toevallige weekdag voorspellen we voor $\frac{3}{4}$ van de bevolking of zij man of vrouw zijn. Tabel 15 toont de 4 belangrijkste activiteiten die vrouwen en mannen onderling discrimineren.

Tabel 15: Correlatiecoëfficiënten tussen de tijd besteed aan activiteiten tijdens de werkweek en de 'discriminerende functie' (N= 8386)

Mannen (doen meer)	Maat van discriminatiekracht	Vrouwen (doen meer)
	0.740	Huishoudelijk werk
Betaalde arbeid	0.314	
Klusjes	0.270	
	0.241	Kinderverzorging

Uit de tabel blijkt dat de discriminatiekracht het grootst is voor huishoudelijk werk. M.a.w. op basis van het aantal uren op weekdagen die besteed worden aan huishoudelijk werk valt het gemakkelijkst op te maken van welk geslacht de respondent is. Het is opvallend hoe traditioneel de tijdsbesteding van mannen en vrouwen nog steeds is. Vrouwen doen meer huishoudelijk werk en besteden meer tijd aan de verzorging van kinderen. Mannen laten zich ook niet helemaal onbetuigd in het huishouden, maar dan enkel voor de typische mannelijke taken, nl. klusjes. Zij blijven echter ook de belangrijkste kostwinner van het gezin. Als we de discriminantanalyse

¹⁵ Wilks' Lambda= 0,71 – Canonische correlatie= 0,54. De canonische correlatie is significant verschillend van 0 (p<0.01).

herhalen maar dan enkel gebruik makend van de tijd die besteed wordt aan de vier meest discriminerende activiteiten, kunnen we nog altijd van 71,2% van de respondenten het geslacht juist voorspellen, voor de mannen is dit 81,7%, voor de vrouwen wordt de voorspellingskracht wat minder, nl. 61,3%. Zelfs op basis van enkel de hoeveelheid tijd die iemand (tussen 12 en 95 jaar!) besteed heeft aan huishoudelijk werk op een toevallige weekdag, kunnen we nog altijd het geslacht van 70% van de respondenten correct voorspellen. 80,8% van de mannen wordt dan juist gerangschikt, bij de vrouwen is dat al heel wat minder, nl. 59,8%. Hieruit blijkt dat mannen vooral gekarakteriseerd worden door het weinige huishoudelijk werk dat ze verrichten. Dat we slechts 60% van de vrouwen correct klasseren op basis van de hoeveelheid huishoudelijk werk die ze in de registratieperiode verrichten, wijst er daarentegen op dat vrouwen veel moeilijker te onderscheiden zijn op basis van die activiteit alleen. Vrouwen vormen op zich dan ook een meer gedifferentieerde categorie dan mannen. Bij vrouwen heeft de werk- en gezinssituatie een grote impact op de hoeveelheid huishoudelijk werk die gedaan wordt. Het blijft echter een feit dat vrouwen meer huishoudelijk werk doen dan mannen. De meeste mannen doen sowieso weinig huishoudelijk werk, waardoor deze activiteit als discriminerende factor naar voren komt.

Indien we het geslacht willen voorspellen van respondenten op basis van hun weekendactiviteiten, rangschikken we 69,9% van de respondenten juist¹⁶. Van de mannen wordt 72,3% juist geklasseerd, bij de vrouwen is dit 67,6%. Het lijkt in het weekend bijgevolg moeilijker de mannen van de vrouwen te onderscheiden op basis van hun tijdsbesteding.¹⁷ Vooral voor mannen neemt de voorspellingskracht af. Het feit dat betaalde arbeid een belangrijke discriminerende factor vormt tijdens de werkweek en dat deze activiteit nauwelijks voorkomt tijdens het weekend vormt hiervoor een belangrijke verklaring.

Tabel 16: Correlatiecoëfficiënten tussen de tijd besteed aan activiteiten tijdens het weekend en de 'discriminerende functie' (N= 8386)

Mannen (doen meer)	Maat van discriminatiekracht	Vrouwen (doen meer)
	0.760	Huishoudelijk werk
Klusjes	0.351	
Sport	0.247	
	0.239	Kinderverzorging
	0,231	Persoonlijke verzorging

Betaalde arbeid komt niet meer voor in de top vijf van meest discriminerende activiteiten in het weekend. Huishoudelijk werk blijft echter ook tijdens het weekend de activiteit waarop mannen en vrouwen het sterkst en het meest systematisch van elkaar verschillen. Mannen laten zich meer in met klusjes tijdens het weekend en doen ook meer aan sport dan vrouwen. Vrouwen besteden dan weer meer tijd aan kinderverzorging en persoonlijke verzorging. Het blijft een zeer gendertypische tijdsbesteding: vrouwen gericht op het huishouden en de kinderen, mannen op de typische mannelijke huishoudelijke activiteiten en een vrijetijdsactiviteit. Wanneer we de discriminantanalyse herhalen voor deze vijf activiteiten, worden 68,2% van de respondenten juist geklasseerd (74,5% van de mannen en 62,2% van de vrouwen). Enkel op basis van huishoudelijk

¹⁶ Wilks' Lambda= 0,82 – Canonische correlatie= 0,43. De canonische correlatie is significant verschillend van 0 (p<0.01).

¹⁷ Op zaterdag worden 70,2% van de respondenten juist ingedeeld (71,4% van de mannen, 69,1% van de vrouwen). Op zondag wordt van 70% van der respondenten het geslacht juist voorspeld (74,4% van de mannen en 65,8% van de vrouwen).

24 uur ... Belgische tijd

werk uitgeoefend tijdens het weekend klasseren we nog 65,7% van de respondenten juist (74,5% van de mannen en 57,4% van de vrouwen).

Onze analyses tonen duidelijk aan dat traditionele rolpatronen nog steeds de tijdsbesteding van mannen en vrouwen typeren. Zowel tijdens de werkweek als tijdens het weekend vormt huishoudelijk werk de belangrijkste discriminerende factor tussen beide geslachten. De toegenomen arbeidsmarktparticipatie van vrouwen heeft hieraan blijkbaar nog niets verholpen. Het is dan ook niet verwonderlijk dat de combinatie van arbeid en gezinstaken voor vrouwen vaak een bron van stress en drukte is. Bij mannen stelt deze combinatie in ieder geval minder problemen. Zoals uit onze gegevens blijkt blijven zij in eerste instantie op loonarbeid georiënteerd, hun aandeel in het huishoudelijk werk is eerder beperkt. In de volgende paragraaf gaan we dieper in op de totale werklast van mannen en vrouwen.

7. 2. Geen dubbele dagtaak voor vrouwen

Het feit dat werkende vrouwen bovenop hun verantwoordelijkheid voor het huishouden ook nog loonarbeid verrichten wordt in de literatuur vaak aangeduid als de ‘dubbele dagtaak’ of ‘second shift’ van werkende vrouwen (Bittman & Wajcman, 1999; Hochschild & Machung, 1990). Om wat meer inzicht te krijgen op wat dat zou kunnen betekenen voor Belgische mannen en vrouwen, ontleden we hieronder de totale werklast van mannen en vrouwen. Onder de totale werklast verstaan we de tijd die besteed wordt aan loonarbeid, huishoudelijk werk en kinderopvoeding (inclusief ‘onderweg zijn met kinderen’)¹⁸.

Tabel 17: tijd besteed aan loonarbeid, huishoudelijk werk en opvoeding van kinderen per week¹⁹

	Loonarbeid	Huishoudelijk werk	Kinderzorg & opvoeding	Totaal
man (N= 4077)	18:29	14:36	2:02	35:07
vrouw (N=4309)	10:19	23:58	3:27	37:44

Mannen presteren gemiddeld ruim 8 uur meer loonarbeid per week dan vrouwen. Vrouwen spenderen meer dan 9 uur per week langer aan huishoudelijk werk dan mannen. De arbeidstaken blijven bijgevolg netjes verdeeld volgens de klassieke rolpatronen. Dit leidt er ook toe dat er qua totale werklast niet zo een groot verschil is tussen mannen en vrouwen. Ook al is de werklast van een gemiddelde Belgische vrouw ruim 2u30’ hoger dan die van een gemiddelde man, van een dubbele dagtaak voor vrouwen kunnen we moeilijk spreken als we alle mannen en vrouwen vergelijken. In bovenstaande tabel houden we echter geen rekening met de werksituatie van de vrouwen. In tabel 18 doen we dat wel en dan blijkt dat de werklast van mannen sterk varieert met hun hun werksituatie, bij vrouwen is dat in veel mindere mate het geval.

¹⁸ De tijd besteed aan woon-werkverkeer en ‘onderweg zijn’ voor het huishouden vormt geen afzonderlijke rubriek in de activiteitenlijst.

¹⁹ De gegevens in deze tabel wijken af van die van tabel 2 omdat bij de activiteit kinderopvoeding & verzorging ook de tijd is opgenomen die wordt besteed aan ‘onderweg zijn’ voor de kinderen.

Tabel 18: Tijd besteed aan loonarbeid, huishoudelijk werk en opvoeding van kinderen per week

	N	Loon- arbeid	Huishoudelijk werk	Kinderzorg & opvoeding	Totaal
Voltijds werkende man	1789	34:04	13:39	2:31	50:14
Voltijds werkende vrouw	884	29:45	19:55	3:21	53:02
Deeltijds werkende man	108	26:08	12:13	2:06	40:28
Deeltijds werkende vrouw	600	21:31	25:08	5:26	52:06
Niet-werkende man	1977	1:14	16:07	1:32	18:54
Niet-werkende vrouw	2708	0:41	24:55	2:58	28:35

Het is opvallend dat de tijd die mannen besteden aan gezinsarbeid (huishoudelijk werk en kinderen) nauwelijks varieert met de arbeidsmarktsituatie. Deeltijds werkende mannen besteden het minste tijd aan gezinsarbeid (14u19'), niet-werkende mannen het meeste (17u39'), het verschil bedraagt slechts 3-tal uren per week. De totale werklust van mannen wordt dan ook bijna volledig bepaald door de tijd besteed aan loonarbeid. Bij vrouwen is dat duidelijk anders. De tijd die bij vrouwen vrijkomt door deeltijds te werken gaat volledig naar de gezinsarbeid, met als gevolg dat de totale werklust bij deeltijds werkende vrouwen nauwelijks één uur lager ligt dan bij hun voltijds werkende sexegenoten. De totale werklust van niet-werkende vrouwen ligt gemiddeld wel lager dan bij werkende vrouwen. Ook al besteden niet-werkende vrouwen meer tijd aan huishoudelijk werk dan voltijds werkende vrouwen, het feit dat ze nauwelijks loonarbeid verrichten drukt hun totale werklust aanzienlijk. Deze resultaten veranderen quasi niet als we controleren voor het kinderaantal.

Het is duidelijk dat ongeacht de werksituatie, vrouwen steeds meer tijd besteden aan huishoudelijke taken en kindercare & opvoeding dan mannen. Bovendien blijkt duidelijk dat bij vrouwen het engagement op de arbeidsmarkt in verband staat met de tijd die aan gezinsarbeid besteed wordt. Voltijds werken voor vrouwen gaat ten koste van de gezinsarbeid. Een zware gezinslast leidt bij vrouwen dan ook vaak tot deeltijds werken. Op die manier wordt de totale arbeidslast binnen de perken gehouden. Een ander mechanisme bij vrouwen om de arbeidslast te begrenzen zien we in de loonarbeid. Ongeacht de werksituatie besteden vrouwen steeds minder tijd aan loonarbeid dan mannen. Bij voltijds werkenden is het verschil met mannen ruim 4 uur, deeltijds werkende vrouwen besteden ruim 3 ½ uur minder aan loonarbeid dan deeltijds werkende mannen. Elders hebben we deze mechanismen uitvoerig geanalyseerd (cfr. Elchardus & Glorieux, 1994a en 1994b) en hieruit bleek dat deze verschillen in werkuren vooral te verklaren zijn als een strategie van vrouwen om hun loonarbeid combineerbaar te houden met hun gezinsverantwoordelijkheid. Vrouwen kiezen meer dan mannen, voor jobs of functies waarin de werktijden korter zijn, waarin minder of geen overuren gepresteerd moeten worden, waarin de werktijden voorspelbaar zijn, de woon-werk afstand korter is, ... Het gevolg is dat de gemiddelde werktijden van vrouwen systematisch lager liggen dan die van mannen.

In het algemeen stellen we vast dat de arbeidsmarktsituatie van vrouwen en de tijd die ze besteden aan loonarbeid afhankelijk is van hun gezinslast. Bij mannen zien we dat helemaal niet, hun engagement in het huishouden is quasi constant. Vrouwen in alle werksituaties hebben steeds een grotere werklust dan mannen. Toch blijft het verschil in werklust tussen de werkende

24 uur ... Belgische tijd

vrouwen en de dominante groep van voltijds werkende mannen binnen de perken. We kunnen daarom ook niet spreken van een dubbele dagtaak bij werkende vrouwen, maar wel van een dubbele verantwoordelijkheid. Het is precies vanuit die dubbele verantwoordelijkheid dat we de besproken aanpassingsstrategieën van vrouwen kunnen verklaren. Mannen hebben slechts één dominante rol, de arbeidsrol, en die bepaalt de totale werklust van mannen. Omdat we kunnen aannemen dat de aanpassingsstrategieën van vrouwen in grote mate afhankelijk zijn van de gezinssamenstelling bekijken we in de volgende paragraaf in welke mate de totale werklust verdeeld is naargelang verschillende gezinstypes.

8. Het egalitaire gezin: nog niet voor morgen

De tijdsbudgetdata van het NIS werden verzameld bij 4275 gezinnen die deelnamen aan de huishoudbudgetenquête. Vermits alle gezinsleden tussen 12 en 95 gevraagd werd om deel te nemen aan het onderzoek, kunnen we de tijdsbesteding ook analyseren op gezinsniveau. Dit laat ons ondermeer toe om na te gaan hoe de werklast van respondenten beïnvloed wordt door het type gezin waarvan ze deel uitmaken en hoeveel de totale werklast bedraagt in elk type gezin. Daarvoor selecteerden we alle referentiepersonen (gezinshoofd) en hun eventuele partners uit onze data²⁰.

In eerste instantie kijken we naar de totale werklast per respondent naargelang het gezinstype waarin hij leeft. In tabel 19 geven we de werklast van de respondent (man of vrouw) waarbij we rekening houden met zijn werksituatie (werkend, niet-werkend) en de werksituatie van de partner (geen partner, niet-werkende partner of werkende partner). Om een en ander gemakkelijker te kunnen vergelijken, zetten we in tabel 19 de gemiddelde werklast van mannen en vrouwen van eenzelfde type gezin onder elkaar. De gezinnen die uit minstens twee personen bestaan werden in de tabel omkaderd. De andere gezinstypes bestaan uit alleenstaanden²¹.

Tabel 19: Werklast per week naar gezinstype

Rang	werksituatie werk- last	+ werksituatie partner	N	Gem # inw. kind. ≤ 16 j	Gem Leef- tijd	Tot. werk- last resp.	Tot. werk- last geztyp.
2	nt- werk. man	-	422	0	62	25:13	
3	nt- werk. vrouw	-	744	0.15	65	30:39	
1	nt- werk. man	+ nt-werk.vrouw	683	0.13	65	24:57	59:48
5	nt- werk. vrouw	+ nt- werk. man	766	0.14	63	34:51	
4	nt- werk. man	+ werk. vrouw	99	0.43	49	30:55	79:59
8	werk. vrouw	+ nt- werk. man	99	0.42	45	49:04	
9	werk. man	+ nt-werk.vrouw	407	1.07	44	50:03	93:09
6	nt- werk. vrouw	+ werk. man	420	1.06	43	43:06	
11	werk. man	+ werk. vrouw	1115	1.17	39	51:59	106:36
12	werk. vrouw	+ werk. man	1025	1.16	37	54:37	
7	werk. man	-	407	0	40	48:54	
10	werk. vrouw	-	398	0.38	40	51:37	

In de eerste kolom geven we de rangorde weer van de werklast van de respondenten. Het is vrij logisch dat niet-werkenden (1 t.e.m. 6) steeds een kleinere werklast hebben dan werkende individuen (7 t.e.m. 12). De niet-werkende mannen die samenwonen met een niet-werkende partner (1) hebben de laagste totale werklast, nl. 24u57' per week of 3u34' per dag. De hoogste werklast is voor werkende vrouwen met een werkende partner (12), nl. 54u37' per week of 7u48'

²⁰ We houden in deze analyses geen rekening met de eventuele loon- en gezinsarbeid van kinderen en andere volwassenen (grootouders bv.) in het huishouden.

²¹ De aantallen (N) van mannen en vrouwen uit eenzelfde gezinstype zijn niet hetzelfde in de tabel. Dat is een gevolg van het feit dat de data gewogen zijn op het niveau van individuen. In de steekproef zijn er natuurlijk wel evenveel mannen en vrouwen uit eenzelfde gezinstype (bv. evenveel werkende mannen met een niet-werkende vrouw als niet-werkende vrouwen met een werkende man).

24 uur ... Belgische tijd

per dag. Zij werken 29u34' per week meer dan de eersten. Respondenten in gezinnen met tweeverdieners (11 en 12) hebben duidelijk de grootste werklast (de vrouwen echter meer dan de mannen), alhoewel een werkende alleenstaande vrouw (10) bijna een even grote werklast heeft en een werkende man met niet-werkende partner (9) ook een werklast van meer dan 50 uur per week heeft.

Tabel 19 geeft ons een vrij duidelijk beeld van de werklast van beide partners in het gezin. Hieronder portreteren we één voor één de verschillende gezinstypes. We beginnen met de alleenstaanden.

Niet-werkende alleenstaanden

Niet-werkende alleenstaanden hebben een lage totale werklast in vergelijking met samenwonende respondenten. Alleenstaande mannen werken in totaal 25u13', alleenstaande vrouwen 30u39'. Dit verschil van 5u26' per week wordt bijna volledig verklaard door de extra tijd die alleenstaande niet-werkende vrouwen besteden aan huishoudelijk werk (en in mindere mate aan kinderopvang & opvoeding). Het gemiddeld aantal kinderen bij deze alleenstaanden ligt laag. De alleenstaande niet-werkende vrouw behoort tot de hogere leeftijdscategorie (gemiddeld 65 jaar oud), 75,2% is reeds gepensioneerd of geprepensioneerd en 49,6% onder hen heeft hoogstens het lager onderwijs afgewerkt. De algemene gezondheidstoestand wordt voor 54,1% van deze vrouwen omschreven als goed tot zeer goed. Het wekt enigszins verwondering op dat 10,9% van de alleenstaande niet-werkende vrouwen zich iedere dag overbelast voelt als de dagelijkse taken overschouwd worden. De hoge leeftijd is hier wellicht de verklaring. De helft van dezen die zich dagelijks overbelast voelen is reeds ouder dan 70 jaar. 54,8% voelt zich echter nooit overbelast. Tot 80,3% heeft tijdens het weekend het gevoel voldoende tijd te hebben om alles te doen wat ze graag zouden doen.

Bij de niet-werkende alleenstaande mannen is "slechts" 64,4% reeds met pensioen of met pensioen. De gemiddelde leeftijd ligt echter ook vrij hoog, rond 62 jaar. Bijna de helft (48%) is lager geschoold. Meer dan de helft van de niet-werkende alleenstaande mannen (59,4%) voelt zich in goede tot zeer goede gezondheid en 69,5% voelt zich nooit overbelast door de dagelijkse taken. Bijna 7% voelt zich wel iedere dag overbelast. Slechts 1/5 van de mannen heeft in het weekend het gevoel tijd tekort te hebben.

Werkende alleenstaanden

De werkende alleenstaanden hebben een eerder hoge werklast, 48u54' voor mannen en 51u37' voor vrouwen. Zij het dat ook hier het gemiddeld aantal kinderen niet hoog is. De alleenstaande vrouwen zijn gemiddeld 40 jaar oud. De helft van deze vrouwen is tussen 31 en 49 jaar. Zij werken meestal voltijds (74,4%) gedurende gemiddeld 36 uur per week. Een vierde werkt halftijds (gemiddeld 20 uur per week). Dit levert voor bijna de helft (48,1%) van deze vrouwen een netto-inkomen op van 40.000 tot 59.999 BEF per maand. 31,7% van de werkende alleenstaande vrouwen verdient minder dan deze som. Hun opleidingsniveau ligt vrij hoog. Slechts 12,5% heeft hoogstens een diploma lager onderwijs, 15,2% heeft een diploma lager middelbaar onderwijs, 35,1% een diploma hoger middelbaar onderwijs en 37,1% bezit een diploma hoger onderwijs of universiteit. Ondanks hun hoge totale werklast voelen deze vrouwen zich in goede tot zeer goede gezondheid (87,9%) en voelt één derde zich nooit overbelast. Een kleine minderheid (4,2%) voelt zich iedere dag overbelast door de combinatie van dagelijkse taken. Buiten deze extremen voelt 26,8% zich minder dan eens per maand overbelast; 22,6% voelt zich ongeveer eens in de week overbelast en 13,2% voelt zich meerdere keren per week

overbelast. Dat de werkende alleenstaande vrouwen toch enigszins tijdsdruk ervaren blijkt uit het feit dat 59,5% meldt dat ze tijdens het weekend dikwijls het gevoel hebben onvoldoende tijd te hebben om alles te doen wat ze graag zouden doen.

De alleenstaande werkende man is een dynamische veertiger die overwegend (90,6%) in voltijds statuut tewerkgesteld is en gemiddeld 34 uur per week werkt (25 uur per week voor de deeltijdsen, 38 uur per week voor de voltijdsen). Ook hier verdient iets meer dan de helft (56,3%) tussen 40.000 en 59.999 BEF per maand. Slechts 20,1 % verdient minder dan deze som, zowat de helft van bij de werkende alleenstaande vrouwen. Vrouwen werken echter vaker deeltijds. Wat de scholingsgraad van de alleenstaande mannen betreft, valt op dat ook zij redelijk hoog geschoold zijn, doch minder dan de alleenstaande werkende vrouwen. 27,7% bezit een diploma hoger of universitair onderwijs (tegenover 37,1% bij de vrouwen), 38,9% een diploma hoger middelbaar onderwijs, 21,4% een diploma lager middelbaar onderwijs en 12% ten hoogste een lagere schooldiploma. Ook de alleenstaande werkende mannen evalueren hun gezondheidstoestand massaal (91%) als goed tot zeer goed en rapporteren vaker nog dan vrouwen nooit overbelast te zijn door de dagelijkse taken (46%). Slechts 6,1% voelt zich iedere dag overbelast. In het weekend wordt dan weer meer tijdsdruk ervaren. Meer dan de helft (52,6%) heeft het gevoel onvoldoende tijd te hebben om alles te doen wat ze graag zouden doen.

Niet-werkende vrouw + niet-werkende man

Een koppel bestaande uit niet-werkenden heeft uiteraard een lage totale werklast. Toch werkt ook hier de vrouw veel meer (bijna 10 uur per week) dan de man. Tabel 20 toont ons hoe de werklast in dit type gezin precies is samengesteld.

Tabel 20: Verdeling werklast per week bij koppel bestaande uit niet-werkenden

	<u>loonarbeid</u>	<u>huish. werk</u>	<u>kinderzorg</u>	<u>totale werklast</u>
nt.werk.man	0:37	22:13	2:06	24:57
nt.werk. vrouw	0:21	31:33	2:55	34:51

Niettegenstaande zowel man als vrouw geen job (meer) uitvoeren, blijft de vrouw meer huishoudelijke taken en kindverzorging & opvoeding op zich nemen. Hier is sprake van een vrij traditionele gezinssituatie. De gemiddelde leeftijd van dit koppel (vrouw: 63 jaar, man: 65 jaar) ligt vrij hoog. De meeste mannen (81,8%) zijn reeds met prepensioen of pensioen. De grootste groep bij de vrouwen vormen de huisvrouwen (47%) en de gepensioneerden (38,9%). Dit verklaart reeds in grote mate het traditioneler rollenpatroon. De scholingsgraad ligt in dit type gezin ook heel wat lager dan in de vorige gezinstypen, 57,2% van de vrouwen en 44,8% van de mannen hebben hoogstens een diploma lager onderwijs. Gezien de gemiddelde leeftijd hier redelijk hoog ligt, verbaast het ook niet dat de algemene gezondheidstoestand niet zo unaniem positief beoordeeld wordt zoals bij de tweeverdieners (zie later). Toch voelt 63,3% van de vrouwen en 67,7% van de mannen zich nog in goede tot zeer goede gezondheid. Van de niet-werkende mannen voelen de meeste (70,9%) zich nooit overbelast. Bij de vrouwen voelt slechts 53,2% zich nooit overbelast door de dagelijkse taken. In het weekend heeft ongeveer 4/5 van deze respondenten het gevoel voldoende tijd te hebben om alles te doen wat ze graag zouden doen. Van tijdsdruk kan hier niet echt sprake zijn.

Werkende vrouw + niet-werkende man

24 uur ... Belgische tijd

In drie van de vier gezintypes met koppels, zijn het de vrouwen die een hogere totale werklast hebben dan mannen. Vooral de werkende vrouwen met een niet-werkende partner hebben een veel zwaardere werklast dan hun partner. Het verschil bedraagt hier 18u09' per week. Het gemiddeld aantal kinderen in dit type gezin is laag, nl. 0,42. Dat gezinspatroon komt echter vrij zelden voor.

Tabel 21: Verdeling werklast per week bij koppel bestaande uit niet-werkende man en werkende vrouw

	<u>loonarbeid</u>	<u>huish. werk</u>	<u>kinderzorg</u>	<u>totale werklast</u>
nt.werk.man	2:29	25:52	2:32	30:55
werk. vrouw	22:21	23:59	2:42	49:04

Op het vlak van huishoudelijk werk en de zorg voor kinderen (inclusief verplaatsingen) is dit gezintype heel egalitair. Het is het enige gezintype waarin de man iets meer gezinsarbeid verricht dan de vrouw. De vrouw doet er echter nog eens gemiddeld meer dan 20 uur per week betaalde arbeid bovenop. De extra-tijd die de vrouw binnen dit gezin spendeert aan loonarbeid, wordt niet echt gecompenseerd door extra huishoudelijk werk en kindercare van de man, zodat de totale werklast toch wel erg ongelijk verdeeld is. Bij dit koppel ligt de gemiddelde leeftijd van de vrouw rond 45 jaar en van de man rond 49 jaar. Van de niet-werkende mannen is 31,9% gepensioneerd (of met prepensioen), 23,6% invalide en 22% werkloos. Het merendeel (55,8%) van de vrouwen werkt deeltijds en verdient tussen de 20.000 en 39.999 BEF per maand. Dit inkomen geldt voor 56,4% van de werkende vrouwen in dit gezintype. Slechts 8,2% verdient minder dan deze som. Het gemiddeld aantal werkuren voor een voltijds werkende vrouw uit dit type gezin bedraagt 36 uur per week, voor een deeltijds werkende vrouw is dit 21 uur per week.²² De vrouwen zijn wat scholingsniveau betreft bijna gelijk verspreid over de 4 onderwijsniveau's. Bij de mannen vinden we meer laaggeschoolden en minder hogeschoolden terug. Meer vrouwen (85,2%) dan mannen (69,9%) uit dit type gezin voelen zich in goede tot zeer goede gezondheid. Het is vrij logisch dat 65,1% van de niet-werkende mannen zich nooit overbelast voelt gezien de lage totale werklast. Bij de vrouwen deelt slechts 35% deze mening. 14,3% voelt zich minder dan eens per maand overbelast, 24,1% ongeveer eens in de week, 17,5% meerdere keren per week en 9,1% iedere dag. Daarenboven vindt slechts 40% van de vrouwen in het weekend voldoende tijd om te doen wat ze graag doet. Bij de niet-werkende mannen in dit gezin heeft slechts 26,2% tijd tekort in het weekend. De hoge werklast van de vrouwen vertaalt zich duidelijk in meer tijdsdruk bij de vrouwen in dit gezintype.

Werkende vrouw + werkende man

Een werkende vrouw met werkende man heeft nog een grotere totale werklast dan de vrouwen uit het vorige gezintype. Het verschil in werklast tussen mannen en vrouwen is echter veel kleiner in dit gezintype, het bedraagt slechts 2u38'. De extra-tijd die de man hier besteedt aan loonarbeid wordt gecompenseerd door extra tijd die de vrouw spendeert aan huishoudelijk werk (zie tabel 22). In dit tweeverdienersgezin kunnen we wel spreken van een egalitaire verdeling van de totale werklast, maar de taakverdeling blijft erg traditioneel. In tweeverdienersgezinnen komen ook het meeste kinderen voor.

²² Deze uren verschillen van de uren loonarbeid in de tabel. De eersten zijn gebaseerd op het gerapporteerd aantal werkuren per week in de individuele vragenlijst. De cijfers in de tabel worden afgeleid uit het aantal uren gepresteerde loonarbeid in de dagboekjes.

Tabel 22: Verdeling werklast per week bij koppel bestaande uit tweeverdieners

	<u>loonarbeid</u>	<u>huish. werk</u>	<u>kinderzorg</u>	<u>totale werklast</u>
werk.man	35:01	13:51	3:06	51:59
werk. vrouw	25:38	23:40	5:18	54:37

Het tweeverdieners-gezinstype bestaat vooral uit jonge gezinnen, de vrouw is gemiddeld 37 jaar en de man gemiddeld 39 jaar. Slechts 36% van de tweeverdieners heeft geen kinderen. De mannen werken bijna uitsluitend voltijds (96,2%) gedurende gemiddeld 35 uur per week. De vrouwen daarentegen zijn praktisch evenredig verdeeld over het halftijds statuut (46,2%) en het voltijds statuut (53,8%). Halftijds werkende vrouwen werken gemiddeld 22 uur per week, voltijdsen 35 uur per week. Dit verklaart ook de extra uren die mannen besteden aan loonarbeid en vrouwen aan huishoudelijk werk en kindverzorging. 52,4% van de mannen verdient tussen de 40.000 en 59.999 BEF per maand, 10,7% verdient minder dan deze som. Van de werkende vrouwen verdient 41,4% tussen de 20.000 en 39.999 BEF per maand en 39,4% tussen de 40.000 en de 59.999 BEF per maand. 7,7% verdient minder dan 20.000 BEF per maand. Wat de scholingsgraad betreft zien we ook hier een grotere proportie hoger geschoolden bij de vrouwen dan bij de mannen (respectievelijk 37,2% en 31%), 36,1% van de vrouwen heeft een diploma hoger middelbaar onderwijs tegenover 34% bij de mannen. Bij de vrouwen zijn er 10,6% lagergeschoolden en 16,6% lager middelbaar geschoolden. Bij de mannen is dit respectievelijk 11,2% en 23,7%. De tweeverdieners voelen zich bijna allen (93,9% bij de vrouwen en 94,5 bij de mannen) in goede tot zeer goede gezondheid. Hun hoge werklast laat zich echter voelen, 76,4% van de vrouwen en 64,4% van de mannen voelt zich wel eens overbelast bij het overschouwen van de dagelijkse taken. In het weekend vindt 68,4% van de vrouwen en 66,3% van de mannen dat er tijd tekort is om te doen wat men graag zou doen. Dit gezinstype ervaart de grootste tijdsdruk.

Niet-werkende vrouw + werkende man

De enige gezinssituatie waarin een vrouw een kleinere totale werklast heeft dan mannen is in het typische kostwinnersgezin, nl. de combinatie van een werkende man met een niet-werkende (huis)vrouw (zie tabel 23). In dit gezin werken mannen ongeveer 7 uur per week meer dan vrouwen.

Tabel 23: Verdeling werklast per week bij kostwinnersgezin

	<u>loonarbeid</u>	<u>huish. werk</u>	<u>kinderzorg</u>	<u>totale werklast</u>
Werkende man	34:19	13:22	2:20	50:03
nt.werk. vrouw	0:29	35:50	6:46	43:06

In deze traditionele rolbezetting voert de vrouw uiteraard het overgrote deel van het huishoudelijk werk en de kindverzorging uit. De oudere leeftijd is hier geen verklaring voor de traditionele rolverdeling want de vrouwen zijn gemiddeld 43 en de mannen gemiddeld 44 jaar oud. In dit type gezin komen het meeste huisvrouwen voor (57%). De mannen daarentegen werken bijna uitsluitend voltijds gedurende gemiddeld 34 uur per week. 11,2% van de mannen heeft een

24 uur ... Belgische tijd

inkomen van minder dan 40.000 BEF per maand ; 41,5% verdient tussen 40.000 en 59.999 BEF per maand ; 26,4% tussen 60.000 en 79.999 BEF per maand en 20,9% verdient meer dan 80.000 BEF per maand. Ze behoren tot de hoogste verdieners. De mannen uit het kostwinnersgezin zijn hoger geschoold dan hun partners. Tot diegenen met hoogstens een diploma lager onderwijs behoren 22% van de vrouwen en 17,4% van de mannen, met een diploma lager middelbaar onderwijs zijn er 32,3% vrouwen en 25,6% mannen; 31,1% van de vrouwen en 34,6% van de mannen heeft een diploma hoger middelbaar onderwijs en respectievelijk 14,7% en 22,4% heeft een hogere school of universitair diploma. Het is opvallend dat 15% minder vrouwen zich in goede tot zeer goede gezondheid voelen dan de mannen, waarvan 92% zich in deze situatie bevindt. Met de tijdsdruk valt het in het kostwinnersgezin best mee; 46,4% van de vrouwen voelt zich nooit overbelast door de dagelijkse taken, bij de mannen denkt 41,8% daar hetzelfde over. Slechts 37% bij de vrouwen en 49,6% van de mannen heeft in het weekend tijd tekort om alles te doen wat ze graag zouden doen.

Al bij al stellen we vast dat in bijna alle gezinstypes de taakverdeling binnen gezinnen vrij traditioneel blijft. Een uitzondering hierop vormen de tweeverdienersgezinnen. De intrede van de vrouw op de arbeidsmarkt lijkt een eerste stap te zijn naar een meer egalitaire rolverdeling binnen het gezin. Dit mag echter niet verhelen dat de tijdsdruk het grootst is bij de werkende vrouwen met werkende partner. Zij hebben niet alleen de grootste totale werklast, maar rapporteren ook het vaakst zich overbelast te voelen door de combinatie van dagelijkse taken en vormen de grootste groep die vindt dat er tijdens het weekend onvoldoende tijd is om alles te kunnen doen wat ze verlangen. Ook de werkende mannen met werkende partner hebben een grote totale werklast en zijn diegenen die het meeste tijdsdruk ervaren bij de mannen, doch de tijdsdruk is iets minder groot dan bij hun werkende partner. Het meer egalitaire tweeverdienersgezin is dus duidelijk een gezin onder druk, al blijft het opvallend dat werkende vrouwen en mannen zich in betere gezondheid voelen dan hun niet-werkende medemensen.

9. Besluit

Tussen 3 december 1998 en 6 februari 2000 hielden 8382 Belgen tussen 12 en 95 jaar gedurende één weekdag en één weekenddag nauwkeurig hun tijdsbesteding bij. De eerste analyses van deze data geven ons een algemeen beeld van het verloop van het dagelijkse leven in België en de tijdsbesteding van de Belg anno 1999.

Opvallend, maar niet verrassend is de collectieve cadans in het dagelijkse leven. We slapen samen, we staan min of meer tegelijk op, we eten in grote mate samen en we kijken samen televisie. Er is wel een duidelijk onderscheid tussen weekdagen, zaterdagen en zondagen. Op zaterdagen worden heel wat huishoudelijke taken verricht, maar het weekend staat vooral voor langer slapen en veel vrije tijd. Tussen de dingen door die we in grote mate samen doen en die de cadans van het sociale ritme aangeven (de Zeitgebers: slapen, opstaan, avondmaal en televisie kijken), verrichten de meeste Belgen arbeid. Het soort werk dat ze doen varieert: mannen besteden veel meer tijd aan loonarbeid, vrouwen veel meer tijd aan huishoudelijk werk en taken met en voor kinderen.

De verdeling van het werk tussen mannen en vrouwen is het meest opvallende onderscheid dat uit onze analyses naar voren komt. Louter en alleen op basis van de tijd die iemand tussen 12 en 95 jaar op een toevallige weekdag besteedt aan huishoudelijk werk, betaalde arbeid, klussen en kinderverzorging, kunnen we met bijna 75% zekerheid zeggen of het een man of vrouw is. Vrouwen besteden per week gemiddeld bijna 9u30' meer aan huishoudelijk werk en 1u20' meer aan kinderverzorging en opvoeding dan mannen. Mannen besteden ruim 8 uren meer per week aan loonarbeid. De totale werklast – of de tijd besteed aan loonarbeid, huishoudelijk werk en kinderverzorging & opvoeding – is gemiddeld 2u33' per week hoger voor vrouwen dan voor mannen. De wekelijkse werklast bij mannen bedraagt 35u02', bij vrouwen is dit 37u35'. De traditionele geslachtsrollen blijven duidelijk de tijdsbesteding domineren.

Vrouwen slapen ook iets langer dan mannen, gemiddeld ongeveer 2 uren per week. Bijna 40% van de beschikbare tijd gaat naar slapen en rusten: bij vrouwen is dat net geen 64u30', bij mannen bijna 62u30'. Als we persoonlijke verzorging (dat is inclusief eten en drinken) daarbij tellen, dan besteedt de Belg bijna 50% van zijn tijd aan het in stand houden van zijn organisme. Alle werkactiviteiten samen beslaan daarentegen 'slechts' een ruime 20% van de tijd.

De hogere werklast van vrouwen en de extra slaaptijd betalen ze met minder vrije tijd. Mannen hebben gemiddeld 30 uur vrije tijd per week, vrouwen 4u30' minder. Rekenen we daar ook nog de sociale participatie bij (onder meer sociale contacten en participatie in verenigingsleven), dan komen we bij mannen aan bijna 40 uren vrije tijd per week (of 24% van de tijd), vrouwen hebben dan 35u30' vrije tijd per week (of 21% van de tijd).

Deze verschillen tussen Belgische mannen en vrouwen zijn des te opmerkelijk, vermits ze betrekking hebben op alle mannen en vrouwen tussen 12 en 95 jaar. Indien we controleren voor leeftijd, opleidingsniveau, werksituatie, kinderaantal en gewest, dan blijven de opgesomde verschillen vrij stabiel. Dat toont nog eens duidelijk aan dat mannen en vrouwen qua tijdsbesteding in twee verschillende leefwerelden vertoeven.

De verschillen tussen mannen en vrouwen hebben vooral betrekking op de verdeling van het werk, iets minder op de zwaarte van de werklast (al is die gemiddeld 2u30' per week hoger bij vrouwen). De werklast van mannen en vrouwen varieert wel sterk naargelang het gezinstype waarvan ze deel uitmaken. Niet-werkende mannen hebben over het algemeen een lage werklast, ongeacht of ze een partner hebben of niet en of die partner werkt. De werklast van mannen hangt

24 uur ... Belgische tijd

dan ook voornamelijk samen met de hoeveelheid loonarbeid die ze verrichten. Bij vrouwen ligt dat anders. De totale werklast van deeltijds werkende vrouwen is ook nauwelijks lager dan die van voltijds werkende vrouwen. De hoogste werklast vinden we terug in gezinnen van tweeverdieners. In vergelijking met de andere mannen, hebben mannen in een tweeverdienersgezin de hoogste werklast en voor vrouwen geldt hetzelfde. De gezamenlijke werklast van mannen en vrouwen in een tweeverdienersgezin bedraagt ruim 106 uren per week. In een kostwinnersgezin is dat 'slechts' 93 uren. Naarmate het tweeverdienersgezin zich nog verder verspreid – en het is al het dominante gezinstype bij de actieve bevolking – zal de tijdsdruk ongetwijfeld verder toenemen.

De werklast is het hoogst tijdens de 'drukke leeftijd' tussen 26 en 40 jaar. Zelfs na controle op de werksituatie (voltijds, deeltijds of niet-werkend) en het aantal kinderen ten laste, blijft dit de levensfase waarin het meest loon- en gezinsarbeid geleverd wordt. Niet alleen individuen werken meer in deze leeftijdscategorie, het is ook op deze leeftijd dat het tweeverdienersgezin het meest voorkomt. In deze fase van het leven worden carrières opgebouwd, gezinnen gevormd en zijn de financiële lasten het grootst. Eens de kaap van de 40 jaar voorbij, neemt de individuele arbeidslast geleidelijk af en ook op gezinsniveau daalt de werklast omdat vrouwen in vele gevallen minder loonarbeid gaan verrichten of zich in een aantal gevallen zelfs volledig terugtrekken uit de arbeidsmarkt.

Het hebben van kinderen heeft een grote invloed op de manier waarop men zijn tijd besteedt. Hoe meer kinderen er zijn in het gezin, hoe minder tijd er besteed wordt aan loonarbeid (zowel bij mannen als bij vrouwen). Mensen met kinderen ten laste slapen gemiddeld ook minder lang en hebben minder vrije tijd. Zonder kinderen beschikt men per week over gemiddeld ongeveer 6u30' meer vrije tijd dan wanneer men 4 of meer kinderen ten laste heeft. Het hebben van kinderen leidt wel tot meer sociale participatie.

Ook de gewesten in België vertonen verschillende tijdsbestedingspatronen. Deze verschillen bevestigen in grote mate de bestaande opvattingen over cultuurverschillen tussen Vlamingen en Walen. Walen hebben meer vrije tijd, slapen langer, besteden meer tijd aan huishoudelijk werk, sociale contacten en eten & drinken. Vlamingen besteden meer tijd aan loonarbeid, kinderopvang & opvoeding en verplaatsingen dan Walen. Brusselaars nemen meestal een tussenpositie in. De verschillende tijdsbesteding tussen de gewesten kan gedeeltelijk verklaard worden door een verschillende bevolkingssamenstelling. Zo zijn er geen verschillen meer in de tijd die besteed wordt aan loonarbeid wanneer gecontroleerd wordt voor geslacht, opleidingsniveau, leeftijd, werksituatie en aantal kinderen en ook het verschil in vrije tijd tussen Vlamingen en Walen wordt kleiner na controle voor deze bevolkingskenmerken. Dat Walen meer tijd besteden aan persoonlijke verzorging (o.m. eten en drinken), slapen, huishoudelijk werk en sociale participatie en dat Vlamingen meer tijd besteden aan opvoeding en kinderverzorging is wellicht niet toe te schrijven aan verschillen in de bevolkingssamenstelling. Maar ook al blijven er, zelfs na controle voor een aantal bevolkingskenmerken, frappante verschillen bestaan tussen Vlamingen en Walen, toch is het verschillend tijdsbestedingspatroon van Vlamingen en Walen minder robuust dan de verschillen tussen mannen en vrouwen. Zo blijft het moeilijk om basis van de tijdsbesteding van iemand accuraat te voorspellen in welk gewest hij of zij woont, terwijl het verschillend tijdsbestedingspatroon van mannen en vrouwen wel vrij precieze voorspellingen toelaat.

De Belgische tijdsbudgetsurvey van het NIS is het eerste tijdsbudgetonderzoek bij een representatief staal van de Belgische bevolking sinds 1966. In de periode 1999-2001 hebben een 15-tal Europese landen op initiatief van EUROSTAT, tijdsbudgetonderzoek geïnitieerd volgens EUROSTAT-normen. We hopen dat de data van deze onderzoeken op korte termijn beschikbaar

worden voor vergelijkende analyses. Op die manier kunnen we een beter zicht krijgen op de typische handelingspatronen van de Belgische bevolking in Europees perspectief. Verschillende Europese landen hebben bovendien de intentie uitgesproken om het tijdsbudgetonderzoek op een regelmatige basis te herhalen. We hopen dat België daarbij aansluit. Recurrent tijdsbudgetonderzoek – bv. om de 5 jaar zoals in Nederland – is wellicht de enige manier om een accuraat en gedetailleerd zicht te krijgen op evoluties in handelingspatronen. Dat een dergelijk inzicht in gedragsevoluties een essentiële bron van informatie is voor het beleid, hoeft nauwelijks betoog. Hiervoor hoeven we slechts te verwijzen naar Nederland waar het Sociaal en Cultureel Planbureau sinds 1975 een vijfjaarlijks tijdsbestedingsonderzoek organiseert en het sindsdien gebruikt als input voor beleidsdocumenten op zowat alle beleidsdomeinen.

10. Bibliografie

Bittman, M. & J. Wajcman (1999). *The Rush Hour: The Quality of Leisure Time and Gender Equity*. Sydney: Social Policy Research Centre. University of New South Wales.

Dynoodt, R. (2000). *Methodologie van de tijdsbudgetenquête*. Interne nota, NIS.

Elchardus, M., E. Enhus, et al. (1984). *Tijdsbesteding en maatschappelijke integratie van werklozen*. Brussel: Onderzoeksgroep TOR, VUB: 598.

Elchardus, M. & I. Glorieux (1994a). 'Over de verdeling van werk. Een empirische en methodologische analyse van de verdeling van de werklust tussen mannen en vrouwen'. In: Van Nuland M. (red.) *Handboek Vrouwenstudies*. Brussel: Federale Diensten voor Wetenschappelijke, Technische en Culturele aangelegenheden, 121-159.

Elchardus, M. & I. Glorieux (1994b). 'The Search for the Invisible 8 Hours. The Gendered Use of Time in a Society with a High Labour Force Participation of Women'. In: *Time & Society*, 3 (1), 5-27.

Elchardus, M. (1996). *De gemobiliseerde samenleving. Tussen de oude en een nieuwe ordening van de tijd*. Brussel: Koning Boudewijnstichting.

EUROSTAT (2000), *Guidelines on Harmonised European Time Use Surveys*. Luxemburg: European Commission Eurostat.

Glorieux, I. (1989). 'Werkloosheid en sociale zingeving: resultaten van een tijdsbudgetonderzoek'. In: C. Corver and M. Elchardus (red.). *Sociologisch en antropologisch jaarboek*. Brussel: Tijdschrift voor Sociologie/SISWO: 35-78.

Glorieux, I. (1995). *Arbeid als zingeving: een onderzoek naar de betekenis van arbeid in het leven van mannen en vrouwen*. Brussel: VUBPress.

Glorieux, I., S. Koelet & M. Moens (2000). *Technisch verslag bij de tijdsbudgetenquête TOR'99*. Brussel: VUB- TOR.

Glorieux, I., Koelet, S., Moens, M. (2001). 'Vlaanderen in 10.080 minuten: een tijdsbudgetonderzoek'. In: J. Lemaître & H. Vangeel (red.), *Vlaanderen gepeild!* Brussel, Administratie Planning en Statistiek.

Hochschild, A. R. & Machung, A. (1990). *The Second Shift: Working Parents and the Revolution at Home*. London: Piatkus.

Javeau, C. (1970). *Les vingt-quatre heures du Belge: l'enquête belge du project international budget-temps*. Bruxelles: Institut de Sociologie de l' ULB.

Kalfs, N. (1992), 'Time Budget Research: Three Data Collection Modes'. In: ISTAT, *Time Use Methodology: toward consensus*. Rome: 285-300.

Knulst, W.P. & Schoonderwoerd, L. (1983), *Waar blijft de tijd: Onderzoek naar de tijdsbesteding van Nederlanders*. 's Gravenhage: Staatsuitgeverij.

Pentland, W. E., Harvey, A.S., Lawton, M.P., Mc Coll, M.A. (1999). *Time Use Research in the Social Sciences*. New York: Kluwer Academic/Plenum Publishers.

Rydenstam, K. , Wadeskog, A. (1998). *Evaluation of the European Time Use Pilot Survey*. Statistics Sweden, EUROSTAT (DOC E2/TUS/5/98).

Niemi, I. & Statistics Finland (2000). *National experiences of carrying out harmonised European Time Use Survey*. Expert Group Meeting on Methods for Conducting Time-Use Surveys, New York, 23-27/10/2000.

Sullivan, O. (1996). Time co-ordination, the domestic division of labour and affective relations: time use and the enjoyment of activities within couples. *Sociology, The Journal of the British Sociological Association*, 30 (1), 79-100.

Szalai, A. (1972). *The use of time. Daily activities of urban and suburban populations*. Den Haag/Parijs: Mouton.

**Bijlage 1:
illustratie dagboekje**

Dag 1 | | | | | | | | | |

Uur	Wat was u aan het doen? Van 04.00 tot 07.00 uur <i>Noteer uw hoofdactiviteit voor ieder tijdsinterval van 10 minuten.</i> Eén enkele activiteit per regel ! Vergeet de verplaatsingen en vervoermiddelen niet. Maak indien nodig het onderscheid tussen hoofd- en nevenactiviteit.
04.00	
04.10	
04.20	
04.30	
04.40	
04.50	
05.00	
05.10	
05.20	
05.30	
05.40	
05.50	
06.00	
06.10	
06.20	
06.30	
06.40	
06.50	

Uur	Wat deed u verder nog ? <i>Noteer de belangrijkste nevenactiviteit.</i>	Was u alleen of in gezelschap ? <i>Zet een kruis bij de juiste antwoord(en)</i> alleen met met andere met kind(eren) leden van anderen van het het huishouden huishouden			
04.00		<input type="checkbox"/>	<input type="checkbox"/>	<input type="checkbox"/>	<input type="checkbox"/>
04.10		<input type="checkbox"/>	<input type="checkbox"/>	<input type="checkbox"/>	<input type="checkbox"/>
04.20		<input type="checkbox"/>	<input type="checkbox"/>	<input type="checkbox"/>	<input type="checkbox"/>
04.30		<input type="checkbox"/>	<input type="checkbox"/>	<input type="checkbox"/>	<input type="checkbox"/>
04.40		<input type="checkbox"/>	<input type="checkbox"/>	<input type="checkbox"/>	<input type="checkbox"/>
04.50		<input type="checkbox"/>	<input type="checkbox"/>	<input type="checkbox"/>	<input type="checkbox"/>
05.00		<input type="checkbox"/>	<input type="checkbox"/>	<input type="checkbox"/>	<input type="checkbox"/>
05.10		<input type="checkbox"/>	<input type="checkbox"/>	<input type="checkbox"/>	<input type="checkbox"/>
05.20		<input type="checkbox"/>	<input type="checkbox"/>	<input type="checkbox"/>	<input type="checkbox"/>
05.30		<input type="checkbox"/>	<input type="checkbox"/>	<input type="checkbox"/>	<input type="checkbox"/>
05.40		<input type="checkbox"/>	<input type="checkbox"/>	<input type="checkbox"/>	<input type="checkbox"/>
05.50		<input type="checkbox"/>	<input type="checkbox"/>	<input type="checkbox"/>	<input type="checkbox"/>
06.00		<input type="checkbox"/>	<input type="checkbox"/>	<input type="checkbox"/>	<input type="checkbox"/>
06.10		<input type="checkbox"/>	<input type="checkbox"/>	<input type="checkbox"/>	<input type="checkbox"/>
06.20		<input type="checkbox"/>	<input type="checkbox"/>	<input type="checkbox"/>	<input type="checkbox"/>
06.30		<input type="checkbox"/>	<input type="checkbox"/>	<input type="checkbox"/>	<input type="checkbox"/>
06.40		<input type="checkbox"/>	<input type="checkbox"/>	<input type="checkbox"/>	<input type="checkbox"/>
06.50		<input type="checkbox"/>	<input type="checkbox"/>	<input type="checkbox"/>	<input type="checkbox"/>

Dag 1 | | | | | | | | | |

Wat was u aan het doen? Van 07.00 tot 10.00 uur <i>Noteer uw hoofdactiviteit voor ieder tijdsinterval van 10 minuten.</i> Eén enkele activiteit per regel ! Vergeet de verplaatsingen en vervoermiddelen niet. Maak indien nodig het onderscheid tussen hoofd- en nevenactiviteit.	
Uur	
07.00	
07.10	
07.20	
07.30	
07.40	
07.50	
08.00	
08.10	
08.20	
08.30	
08.40	
08.50	
09.00	
09.10	
09.20	
09.30	
09.40	
09.50	

Uur	Wat deed u verder nog ? <i>Noteer de belangrijkste nevenactiviteit.</i>	Was u alleen of in gezelschap ? <i>Zet een kruis bij de juiste antwoord(en)</i>			
		alleen	met kind(eren) van het huishouden	met andere leden van het huishouden	met anderen
07.00		<input type="checkbox"/>	<input type="checkbox"/>	<input type="checkbox"/>	<input type="checkbox"/>
07.10		<input type="checkbox"/>	<input type="checkbox"/>	<input type="checkbox"/>	<input type="checkbox"/>
07.20		<input type="checkbox"/>	<input type="checkbox"/>	<input type="checkbox"/>	<input type="checkbox"/>
07.30		<input type="checkbox"/>	<input type="checkbox"/>	<input type="checkbox"/>	<input type="checkbox"/>
07.40		<input type="checkbox"/>	<input type="checkbox"/>	<input type="checkbox"/>	<input type="checkbox"/>
07.50		<input type="checkbox"/>	<input type="checkbox"/>	<input type="checkbox"/>	<input type="checkbox"/>
08.00		<input type="checkbox"/>	<input type="checkbox"/>	<input type="checkbox"/>	<input type="checkbox"/>
08.10		<input type="checkbox"/>	<input type="checkbox"/>	<input type="checkbox"/>	<input type="checkbox"/>
08.20		<input type="checkbox"/>	<input type="checkbox"/>	<input type="checkbox"/>	<input type="checkbox"/>
08.30		<input type="checkbox"/>	<input type="checkbox"/>	<input type="checkbox"/>	<input type="checkbox"/>
08.40		<input type="checkbox"/>	<input type="checkbox"/>	<input type="checkbox"/>	<input type="checkbox"/>
08.50		<input type="checkbox"/>	<input type="checkbox"/>	<input type="checkbox"/>	<input type="checkbox"/>
09.00		<input type="checkbox"/>	<input type="checkbox"/>	<input type="checkbox"/>	<input type="checkbox"/>
09.10		<input type="checkbox"/>	<input type="checkbox"/>	<input type="checkbox"/>	<input type="checkbox"/>
09.20		<input type="checkbox"/>	<input type="checkbox"/>	<input type="checkbox"/>	<input type="checkbox"/>
09.30		<input type="checkbox"/>	<input type="checkbox"/>	<input type="checkbox"/>	<input type="checkbox"/>
09.40		<input type="checkbox"/>	<input type="checkbox"/>	<input type="checkbox"/>	<input type="checkbox"/>
09.50		<input type="checkbox"/>	<input type="checkbox"/>	<input type="checkbox"/>	<input type="checkbox"/>

Dag 1 | | | | | | | | | |

Wat was u aan het doen? Van 10.00 tot 13.00 uur <i>Noteer uw hoofdactiviteit voor ieder tijdsinterval van 10 minuten.</i> Eén enkele activiteit per regel ! Vergeet de verplaatsingen en vervoermiddelen niet. Maak indien nodig het onderscheid tussen hoofd- en nevenactiviteit.	
Uur	
10.00	
10.10	
10.20	
10.30	
10.40	
10.50	
11.00	
11.10	
11.20	
11.30	
11.40	
11.50	
12.00	
12.10	
12.20	
12.30	
12.40	
12.50	

Uur	Wat deed u verder nog ? <i>Noteer de belangrijkste nevenactiviteit.</i>	Was u alleen of in gezelschap ? <i>Zet een kruis bij de juiste antwoord(en)</i>			
		alleen	met kind(eren) van het huishouden	met andere leden van het huishouden	met anderen
10.00		<input type="checkbox"/>	<input type="checkbox"/>	<input type="checkbox"/>	<input type="checkbox"/>
10.10		<input type="checkbox"/>	<input type="checkbox"/>	<input type="checkbox"/>	<input type="checkbox"/>
10.20		<input type="checkbox"/>	<input type="checkbox"/>	<input type="checkbox"/>	<input type="checkbox"/>
10.30		<input type="checkbox"/>	<input type="checkbox"/>	<input type="checkbox"/>	<input type="checkbox"/>
10.40		<input type="checkbox"/>	<input type="checkbox"/>	<input type="checkbox"/>	<input type="checkbox"/>
10.50		<input type="checkbox"/>	<input type="checkbox"/>	<input type="checkbox"/>	<input type="checkbox"/>
11.00		<input type="checkbox"/>	<input type="checkbox"/>	<input type="checkbox"/>	<input type="checkbox"/>
11.10		<input type="checkbox"/>	<input type="checkbox"/>	<input type="checkbox"/>	<input type="checkbox"/>
11.20		<input type="checkbox"/>	<input type="checkbox"/>	<input type="checkbox"/>	<input type="checkbox"/>
11.30		<input type="checkbox"/>	<input type="checkbox"/>	<input type="checkbox"/>	<input type="checkbox"/>
11.40		<input type="checkbox"/>	<input type="checkbox"/>	<input type="checkbox"/>	<input type="checkbox"/>
11.50		<input type="checkbox"/>	<input type="checkbox"/>	<input type="checkbox"/>	<input type="checkbox"/>
12.00		<input type="checkbox"/>	<input type="checkbox"/>	<input type="checkbox"/>	<input type="checkbox"/>
12.10		<input type="checkbox"/>	<input type="checkbox"/>	<input type="checkbox"/>	<input type="checkbox"/>
12.20		<input type="checkbox"/>	<input type="checkbox"/>	<input type="checkbox"/>	<input type="checkbox"/>
12.30		<input type="checkbox"/>	<input type="checkbox"/>	<input type="checkbox"/>	<input type="checkbox"/>
12.40		<input type="checkbox"/>	<input type="checkbox"/>	<input type="checkbox"/>	<input type="checkbox"/>
12.50		<input type="checkbox"/>	<input type="checkbox"/>	<input type="checkbox"/>	<input type="checkbox"/>

Dag 1 | | | | | | | | | |

Wat was u aan het doen? Van 13.00 tot 16.00 uur <i>Noteer uw hoofdactiviteit voor ieder tijdsinterval van 10 minuten.</i> Eén enkele activiteit per regel ! Vergeet de verplaatsingen en vervoermiddelen niet. Maak indien nodig het onderscheid tussen hoofd- en nevenactiviteit.	
Uur	
13.00	
13.10	
13.20	
13.30	
13.40	
13.50	
14.00	
14.10	
14.20	
14.30	
14.40	
14.50	
15.00	
15.10	
15.20	
15.30	
15.40	
15.50	

Uur	Wat deed u verder nog ? <i>Noteer de belangrijkste nevenactiviteit.</i>	Was u alleen of in gezelschap ? <i>Zet een kruis bij de juiste antwoord(en)</i>			
		alleen	met kind(eren) van het huishouden	met andere leden van het huishouden	met anderen
13.00		<input type="checkbox"/>	<input type="checkbox"/>	<input type="checkbox"/>	<input type="checkbox"/>
13.10		<input type="checkbox"/>	<input type="checkbox"/>	<input type="checkbox"/>	<input type="checkbox"/>
13.20		<input type="checkbox"/>	<input type="checkbox"/>	<input type="checkbox"/>	<input type="checkbox"/>
13.30		<input type="checkbox"/>	<input type="checkbox"/>	<input type="checkbox"/>	<input type="checkbox"/>
13.40		<input type="checkbox"/>	<input type="checkbox"/>	<input type="checkbox"/>	<input type="checkbox"/>
13.50		<input type="checkbox"/>	<input type="checkbox"/>	<input type="checkbox"/>	<input type="checkbox"/>
14.00		<input type="checkbox"/>	<input type="checkbox"/>	<input type="checkbox"/>	<input type="checkbox"/>
14.10		<input type="checkbox"/>	<input type="checkbox"/>	<input type="checkbox"/>	<input type="checkbox"/>
14.20		<input type="checkbox"/>	<input type="checkbox"/>	<input type="checkbox"/>	<input type="checkbox"/>
14.30		<input type="checkbox"/>	<input type="checkbox"/>	<input type="checkbox"/>	<input type="checkbox"/>
14.40		<input type="checkbox"/>	<input type="checkbox"/>	<input type="checkbox"/>	<input type="checkbox"/>
14.50		<input type="checkbox"/>	<input type="checkbox"/>	<input type="checkbox"/>	<input type="checkbox"/>
15.00		<input type="checkbox"/>	<input type="checkbox"/>	<input type="checkbox"/>	<input type="checkbox"/>
15.10		<input type="checkbox"/>	<input type="checkbox"/>	<input type="checkbox"/>	<input type="checkbox"/>
15.20		<input type="checkbox"/>	<input type="checkbox"/>	<input type="checkbox"/>	<input type="checkbox"/>
15.30		<input type="checkbox"/>	<input type="checkbox"/>	<input type="checkbox"/>	<input type="checkbox"/>
15.40		<input type="checkbox"/>	<input type="checkbox"/>	<input type="checkbox"/>	<input type="checkbox"/>
15.50		<input type="checkbox"/>	<input type="checkbox"/>	<input type="checkbox"/>	<input type="checkbox"/>

Dag 1 | | | | | | | | | |

Wat was u aan het doen? Van 16.00 tot 19.00 uur <i>Noteer uw hoofdactiviteit voor ieder tijdsinterval van 10 minuten.</i> Eén enkele activiteit per regel ! Vergeet de verplaatsingen en vervoermiddelen niet. Maak indien nodig het onderscheid tussen hoofd- en nevenactiviteit.	
Uur	
16.00	
16.10	
16.20	
16.30	
16.40	
16.50	
17.00	
17.10	
17.20	
17.30	
17.40	
17.50	
18.00	
18.10	
18.20	
18.30	
18.40	
18.50	

Uur	Wat deed u verder nog ? <i>Noteer de belangrijkste nevenactiviteit.</i>	Was u alleen of in gezelschap ? <i>Zet een kruis bij de juiste antwoord(en)</i>			
		alleen	met kind(eren) van het huishouden	met andere leden van het huishouden	met anderen
16.00		<input type="checkbox"/>	<input type="checkbox"/>	<input type="checkbox"/>	<input type="checkbox"/>
16.10		<input type="checkbox"/>	<input type="checkbox"/>	<input type="checkbox"/>	<input type="checkbox"/>
16.20		<input type="checkbox"/>	<input type="checkbox"/>	<input type="checkbox"/>	<input type="checkbox"/>
16.30		<input type="checkbox"/>	<input type="checkbox"/>	<input type="checkbox"/>	<input type="checkbox"/>
16.40		<input type="checkbox"/>	<input type="checkbox"/>	<input type="checkbox"/>	<input type="checkbox"/>
16.50		<input type="checkbox"/>	<input type="checkbox"/>	<input type="checkbox"/>	<input type="checkbox"/>
17.00		<input type="checkbox"/>	<input type="checkbox"/>	<input type="checkbox"/>	<input type="checkbox"/>
17.10		<input type="checkbox"/>	<input type="checkbox"/>	<input type="checkbox"/>	<input type="checkbox"/>
17.20		<input type="checkbox"/>	<input type="checkbox"/>	<input type="checkbox"/>	<input type="checkbox"/>
17.30		<input type="checkbox"/>	<input type="checkbox"/>	<input type="checkbox"/>	<input type="checkbox"/>
17.40		<input type="checkbox"/>	<input type="checkbox"/>	<input type="checkbox"/>	<input type="checkbox"/>
17.50		<input type="checkbox"/>	<input type="checkbox"/>	<input type="checkbox"/>	<input type="checkbox"/>
18.00		<input type="checkbox"/>	<input type="checkbox"/>	<input type="checkbox"/>	<input type="checkbox"/>
18.10		<input type="checkbox"/>	<input type="checkbox"/>	<input type="checkbox"/>	<input type="checkbox"/>
18.20		<input type="checkbox"/>	<input type="checkbox"/>	<input type="checkbox"/>	<input type="checkbox"/>
18.30		<input type="checkbox"/>	<input type="checkbox"/>	<input type="checkbox"/>	<input type="checkbox"/>
18.40		<input type="checkbox"/>	<input type="checkbox"/>	<input type="checkbox"/>	<input type="checkbox"/>
18.50		<input type="checkbox"/>	<input type="checkbox"/>	<input type="checkbox"/>	<input type="checkbox"/>

Dag 1 | | | | | | | | | |

Uur	Wat was u aan het doen? Van 19.00 tot 22.00 uur <i>Noteer uw hoofdactiviteit voor ieder tijdsinterval van 10 minuten.</i> Eén enkele activiteit per regel ! Vergeet de verplaatsingen en vervoermiddelen niet. Maak indien nodig het onderscheid tussen hoofd- en nevenactiviteit.
19.00	
19.10	
19.20	
19.30	
19.40	
19.50	
20.00	
20.10	
20.20	
20.30	
20.40	
20.50	
21.00	
21.10	
21.20	
21.30	
21.40	
21.50	

Uur	Wat deed u verder nog ? <i>Noteer de belangrijkste nevenactiviteit.</i>	Was u alleen of in gezelschap ? <i>Zet een kruis bij de juiste antwoord(en)</i> alleen met met andere met kind(eren) leden van anderen van het het huishouden huishouden
19.00		<input type="checkbox"/> <input type="checkbox"/> <input type="checkbox"/> <input type="checkbox"/>
19.10		<input type="checkbox"/> <input type="checkbox"/> <input type="checkbox"/> <input type="checkbox"/>
19.20		<input type="checkbox"/> <input type="checkbox"/> <input type="checkbox"/> <input type="checkbox"/>
19.30		<input type="checkbox"/> <input type="checkbox"/> <input type="checkbox"/> <input type="checkbox"/>
19.40		<input type="checkbox"/> <input type="checkbox"/> <input type="checkbox"/> <input type="checkbox"/>
19.50		<input type="checkbox"/> <input type="checkbox"/> <input type="checkbox"/> <input type="checkbox"/>
20.00		<input type="checkbox"/> <input type="checkbox"/> <input type="checkbox"/> <input type="checkbox"/>
20.10		<input type="checkbox"/> <input type="checkbox"/> <input type="checkbox"/> <input type="checkbox"/>
20.20		<input type="checkbox"/> <input type="checkbox"/> <input type="checkbox"/> <input type="checkbox"/>
20.30		<input type="checkbox"/> <input type="checkbox"/> <input type="checkbox"/> <input type="checkbox"/>
20.40		<input type="checkbox"/> <input type="checkbox"/> <input type="checkbox"/> <input type="checkbox"/>
20.50		<input type="checkbox"/> <input type="checkbox"/> <input type="checkbox"/> <input type="checkbox"/>
21.00		<input type="checkbox"/> <input type="checkbox"/> <input type="checkbox"/> <input type="checkbox"/>
21.10		<input type="checkbox"/> <input type="checkbox"/> <input type="checkbox"/> <input type="checkbox"/>
21.20		<input type="checkbox"/> <input type="checkbox"/> <input type="checkbox"/> <input type="checkbox"/>
21.30		<input type="checkbox"/> <input type="checkbox"/> <input type="checkbox"/> <input type="checkbox"/>
21.40		<input type="checkbox"/> <input type="checkbox"/> <input type="checkbox"/> <input type="checkbox"/>
21.50		<input type="checkbox"/> <input type="checkbox"/> <input type="checkbox"/> <input type="checkbox"/>

Dag 1 | | | | | | | | | |

Wat was u aan het doen? Van 22.00 tot 01.00 uur <i>Noteer uw hoofdactiviteit voor ieder tijdsinterval van 10 minuten.</i> Eén enkele activiteit per regel ! Vergeet de verplaatsingen en vervoermiddelen niet. Maak indien nodig het onderscheid tussen hoofd- en nevenactiviteit.	
Uur	
22.00	
22.10	
22.20	
22.30	
22.40	
22.50	
23.00	
23.10	
23.20	
23.30	
23.40	
23.50	
00.00	
00.10	
00.20	
00.30	
00.40	
00.50	

Uur	Wat deed u verder nog ? <i>Noteer de belangrijkste nevenactiviteit.</i>	Was u alleen of in gezelschap ? <i>Zet een kruis bij de juiste antwoord(en)</i>			
		alleen	met kind(eren) van het huishouden	met andere leden van het huishouden	met anderen
22.00		<input type="checkbox"/>	<input type="checkbox"/>	<input type="checkbox"/>	<input type="checkbox"/>
22.10		<input type="checkbox"/>	<input type="checkbox"/>	<input type="checkbox"/>	<input type="checkbox"/>
22.20		<input type="checkbox"/>	<input type="checkbox"/>	<input type="checkbox"/>	<input type="checkbox"/>
22.30		<input type="checkbox"/>	<input type="checkbox"/>	<input type="checkbox"/>	<input type="checkbox"/>
22.40		<input type="checkbox"/>	<input type="checkbox"/>	<input type="checkbox"/>	<input type="checkbox"/>
22.50		<input type="checkbox"/>	<input type="checkbox"/>	<input type="checkbox"/>	<input type="checkbox"/>
23.00		<input type="checkbox"/>	<input type="checkbox"/>	<input type="checkbox"/>	<input type="checkbox"/>
23.10		<input type="checkbox"/>	<input type="checkbox"/>	<input type="checkbox"/>	<input type="checkbox"/>
23.20		<input type="checkbox"/>	<input type="checkbox"/>	<input type="checkbox"/>	<input type="checkbox"/>
23.30		<input type="checkbox"/>	<input type="checkbox"/>	<input type="checkbox"/>	<input type="checkbox"/>
23.40		<input type="checkbox"/>	<input type="checkbox"/>	<input type="checkbox"/>	<input type="checkbox"/>
23.50		<input type="checkbox"/>	<input type="checkbox"/>	<input type="checkbox"/>	<input type="checkbox"/>
00.00		<input type="checkbox"/>	<input type="checkbox"/>	<input type="checkbox"/>	<input type="checkbox"/>
00.10		<input type="checkbox"/>	<input type="checkbox"/>	<input type="checkbox"/>	<input type="checkbox"/>
00.20		<input type="checkbox"/>	<input type="checkbox"/>	<input type="checkbox"/>	<input type="checkbox"/>
00.30		<input type="checkbox"/>	<input type="checkbox"/>	<input type="checkbox"/>	<input type="checkbox"/>
00.40		<input type="checkbox"/>	<input type="checkbox"/>	<input type="checkbox"/>	<input type="checkbox"/>
00.50		<input type="checkbox"/>	<input type="checkbox"/>	<input type="checkbox"/>	<input type="checkbox"/>

Dag 1 | | | | | | | | | |

Wat was u aan het doen? Van 01.00 tot 04.00 uur <i>Noteer uw hoofdactiviteit voor ieder tijdsinterval van 10 minuten.</i> Eén enkele activiteit per regel ! Vergeet de verplaatsingen en vervoermiddelen niet. Maak indien nodig het onderscheid tussen hoofd- en nevenactiviteit.	
Uur	
01.00	
01.10	
01.20	
01.30	
01.40	
01.50	
02.00	
02.10	
02.20	
02.30	
02.40	
02.50	
03.00	
03.10	
03.20	
03.30	
03.40	
03.50	

Gelieve de vragen op de volgende bladzijde te beantwoorden en volgens de instructies

Uur	Wat deed u verder nog ? <i>Noteer de belangrijkste nevenactiviteit.</i>	Was u alleen of in gezelschap ? <i>Zet een kruis bij de juiste antwoord(en)</i>			
		alleen	met kind(eren) van het huishouden	met andere leden van het huishouden	met anderen
01.00		<input type="checkbox"/>	<input type="checkbox"/>	<input type="checkbox"/>	<input type="checkbox"/>
01.10		<input type="checkbox"/>	<input type="checkbox"/>	<input type="checkbox"/>	<input type="checkbox"/>
01.20		<input type="checkbox"/>	<input type="checkbox"/>	<input type="checkbox"/>	<input type="checkbox"/>
01.30		<input type="checkbox"/>	<input type="checkbox"/>	<input type="checkbox"/>	<input type="checkbox"/>
01.40		<input type="checkbox"/>	<input type="checkbox"/>	<input type="checkbox"/>	<input type="checkbox"/>
01.50		<input type="checkbox"/>	<input type="checkbox"/>	<input type="checkbox"/>	<input type="checkbox"/>
02.00		<input type="checkbox"/>	<input type="checkbox"/>	<input type="checkbox"/>	<input type="checkbox"/>
02.10		<input type="checkbox"/>	<input type="checkbox"/>	<input type="checkbox"/>	<input type="checkbox"/>
02.20		<input type="checkbox"/>	<input type="checkbox"/>	<input type="checkbox"/>	<input type="checkbox"/>
02.30		<input type="checkbox"/>	<input type="checkbox"/>	<input type="checkbox"/>	<input type="checkbox"/>
02.40		<input type="checkbox"/>	<input type="checkbox"/>	<input type="checkbox"/>	<input type="checkbox"/>
02.50		<input type="checkbox"/>	<input type="checkbox"/>	<input type="checkbox"/>	<input type="checkbox"/>
03.00		<input type="checkbox"/>	<input type="checkbox"/>	<input type="checkbox"/>	<input type="checkbox"/>
03.10		<input type="checkbox"/>	<input type="checkbox"/>	<input type="checkbox"/>	<input type="checkbox"/>
03.20		<input type="checkbox"/>	<input type="checkbox"/>	<input type="checkbox"/>	<input type="checkbox"/>
03.30		<input type="checkbox"/>	<input type="checkbox"/>	<input type="checkbox"/>	<input type="checkbox"/>
03.40		<input type="checkbox"/>	<input type="checkbox"/>	<input type="checkbox"/>	<input type="checkbox"/>
03.50		<input type="checkbox"/>	<input type="checkbox"/>	<input type="checkbox"/>	<input type="checkbox"/>

op de kaft van het dagboek de dag 1 te controleren

Wanneer hebt u het dagboek ingevuld?

- | | | |
|--|---|--------------------------|
| op verschillende tijdstippen van de dag. | 1 | <input type="checkbox"/> |
| op het einde van de dag | 2 | <input type="checkbox"/> |
| de dag nadien | 3 | <input type="checkbox"/> |
| later | 4 | <input type="checkbox"/> |

Was u thuis of elders op het einde van het dagboek (4 00 uur) ?

- | | | |
|--------|---|--------------------------|
| thuis | 1 | <input type="checkbox"/> |
| elders | 2 | <input type="checkbox"/> |

Was u die dag gehaast?

- | | | |
|------|---|--------------------------|
| Ja | 1 | <input type="checkbox"/> |
| Neen | 2 | <input type="checkbox"/> |

Hebt u die dag gewerkt of lessen gevolgd indien u een bezoldigd werk hebt (als zelfstandige, loontrekkende of helper), of indien u student(e) bent.

- | | | |
|--|---|--------------------------|
| Ik heb geen bezoldigd werk en ik ben geen student(e) | 1 | <input type="checkbox"/> |
| ja, ik heb gewerkt of lessen gevolgd | 2 | <input type="checkbox"/> |
| neen, ik was ziek | 3 | <input type="checkbox"/> |
| neen, ik was met verlof | 4 | <input type="checkbox"/> |
| neen, ik was afwezig voor andere redenen | 5 | <input type="checkbox"/> |

Bent u op die dag naar een plaats (stad) geweest, die niet gelijk is aan deze waar u gewoonlijk naartoe gaat voor uw werk of school, en waarvan de verplaatsing meer dan twee uur in totaal in beslag nam?

- | | | |
|---|---|--------------------------|
| neen | 1 | <input type="checkbox"/> |
| ja, een uitstap of tochtje door ons land | 2 | <input type="checkbox"/> |
| ja, een uitstap of tochtje in het buitenland | 3 | <input type="checkbox"/> |
| ja, een verblijf van minstens één nacht in ons land | 4 | <input type="checkbox"/> |
| ja, een verblijf van minstens één nacht in het buitenland | 5 | <input type="checkbox"/> |

Indien ja, over welke afstand hebt u zich verplaatst (enkele reis) ?

Indien u verschillende tochten ondernam, noteer de langste.

..... km

Bijlage 2: activiteitenlijst

	Activiteitenlijst
1	Loonarbeid
1.1	Werk
1.1.1	Hoofdberoep
1.1.2	Bijberoep
1.1.3	Betaald overwerk
1.1.4	Ander bijberoep zonder onderscheid
1.1.5	Andere tijdsbesteding betreffende de arbeid
1.2	Pauzes op het werk
1.2.0	Pauzes op het werk
1.3	Activiteiten i.v.m. werkloosheid of zoeken naar werk
1.3.0	Activiteiten i.v.m. werkloosheid of zoeken naar werk
2	Huishoudelijke en gezinstaken
2.1	Huishouding
2.1.01	In de keuken werken zonder onderscheid
2.1.02	Maaltijden opdienen, tafel afruimen
2.1.03	Maaltijden voorbereiden, schillen, koken
2.1.04	De afwas doen
2.1.05	Voedsel conserveren
2.1.06	Het huis reinigen, opruimen zonder onderscheid
2.1.07	Stofzuigen
2.1.08	Vloer reinigen
2.1.09	Ruiten wassen
2.1.10	Stof afnemen
2.1.11	De bedden opmaken
2.1.12	Een kamer opruimen
2.1.13	Andere werken voor huishoudelijk onderhoud
2.1.14	Buiten reinigen
2.1.15	Vuilnis opruimen
2.1.16	De planten verzorgen (binnenshuis)
2.1.17	Verhuizen
2.1.18	Boodschappen en aankopen uitpakken en opruimen
2.1.19	Koffers klaarmaken voor een reis
2.1.20	Zoeken naar verloren voorwerpen
2.1.21	Handwas van textiel
2.1.22	Textiel sorteren en in de wasmachine doen
2.1.23	Textiel uit de wasmachine halen
2.1.24	Textiel in de droogmachine steken of uithalen
2.1.25	Textiel aan de wasdraad ophangen of afnemen
2.1.26	Textiel strijken, opvouwen, opbergen
2.1.27	Zorgen voor dieren
2.1.28	Administratief beheer van het huishouden
2.1.29	Het budget van het huishouden maken
2.2	Klusjes
2.2.01	Onderhoud van verwarmingsinstallatie en waterleidingen
2.2.02	Andere onderhoudswerken
2.2.03	Onderhoud van textiel en schoenen
2.2.04	Kledij verstellen, een knoop aannaaien
2.2.05	Schoenen poetsen
2.2.06	Kledij maken

	Activiteitenlijst
2.2.07	In de moestuin werken
2.2.08	Sierplanten verzorgen in de tuin
2.2.09	Gras maaien
2.2.10	Renovatie, herstellingen en productie zonder onderscheid
2.2.11	Bouw en renovatie van het huis (grote werken)
2.2.12	Verven, behangen
2.2.13	Loodgieterij
2.2.14	Elektriciteitswerken
2.2.15	Binnenhuisinrichting
2.2.16	Timmerwerk
2.2.17	Herstellingen aan het dak
2.2.18	Andere herstellingen aan het huis
2.2.19	Herstelling van materieel, meubelen
2.2.20	Onderhoud van voertuigen
2.2.21	Productie van goederen voor het huishouden
2.2.22	Herstellingen zonder onderscheid
2.3	Aankopen en gebruik van diensten
2.3.1	<i>Aankopen</i>
2.3.1.1	Aankopen voor courant verbruik
2.3.1.2	Belangrijke aankopen (pogingen inbegrepen)
2.3.2	<i>Gebruik van diensten</i>
2.3.2.01	Administratieve diensten zonder onderscheid
2.3.2.02	Bank
2.3.2.03	Post
2.3.2.04	Gemeente
2.3.2.05	Politie of rijkswacht
2.3.2.06	Belastingkantoor
2.3.2.07	Andere overheidsdiensten
2.3.2.08	Andere administratieve diensten
2.3.2.09	Diensten voor voertuigen zonder onderscheid
2.3.2.10	Normaal onderhoud van voertuigen
2.3.2.11	Herstelling van voertuigen
2.3.2.12	Automatisch wassen van voertuigen (Car-wash)
2.3.2.13	Autokeuring
2.3.2.14	Reisbureau
2.3.2.15	Andere diensten zonder onderscheid
2.3.2.16	Bibliotheek, videotheek
2.3.2.17	Wasserij, schoenmakerij, sleutelmakerij
2.3.2.18	Contact met instellingen (telefonisch of schriftelijk)
2.3.2.19	Veearts
3	Verzorging en opvoeding van kinderen
3.1	Verzorging van kinderen
3.1.1	Zorgen voor kinderen zonder onderscheid
3.1.2	Wassen, bad geven, kleden, te slapen leggen
3.1.3	Voeden, het vlees snijden
3.1.4	Verzorgen (geneesmiddelen, temperatuur)
3.1.5	Buitenschools toezicht
3.1.6	Naar de dokter gaan of ziekenhuisbezoek met kinderen
3.2	Opvoeding van kinderen

	Activiteitenlijst
3.2.1	Spelen en lezen (niet voor school)
3.2.2	Met de kinderen praten
3.2.3	Toezicht op schooltaken en lessen
3.2.4	Bezoek aan de school of kinderopvang
4	Persoonlijke verzorging
4.1	Eten en drinken
4.1.1	Hoofdmaaltijden
4.1.2	Buiten de hoofdmaaltijden
4.2	Lichamelijke verzorging
4.2.1	<i>Wassen, aankleden, uitkleden</i>
4.2.1.01	Toilet maken
4.2.1.02	Een bad, een douche nemen
4.2.1.03	Zich schminken, zich ontschminken
4.2.1.04	Zich scheren
4.2.1.05	Naar de wc gaan
4.2.1.06	Zich aankleden, zich uitkleden
4.2.1.07	Andere persoonlijke zorgen of privé-activiteit
4.2.1.08	Geneesmiddelen nemen
4.2.1.09	Zonnebank (thuis)
4.2.1.10	Sauna (thuis)
4.2.2	<i>Professionele verzorging</i>
4.2.2.01	Een inspuiting krijgen of zichzelf geven
4.2.2.02	Een verband (laten) aanleggen
4.2.2.03	Medische raadplegingen of bezoeken zonder onderscheid
4.2.2.04	Huisarts
4.2.2.05	Specialist
4.2.2.06	Tandarts
4.2.2.07	Kinesitherapie en andere paramedische verzorging
4.2.2.08	Alternatieve geneeskunde
4.2.2.09	Andere medische verzorging
4.2.2.10	Persoonlijke diensten zonder onderscheid
4.2.2.11	Kapper
4.2.2.12	Manicure, pedicure
4.2.2.13	Schoonheidssalon
5	Slapen, rusten en ontspannen
5.1	Slapen en rusten
5.1.1	Slapen
5.1.2	Ziek in bed of bedlegerig
5.2	Ontspannen en luieren
5.2.1	Zich ontspannen, niets doen, mediteren
5.2.2	Zonnebaden
5.2.3	Roken
5.2.4	Nadenken
6	Onderwijs en opleiding
6.1	Onderwijs
6.1.1	Studies zonder onderscheid
6.1.2	Les op school, universiteit
6.1.3	Huiswerk maken, studeren
6.1.4	Bijbehorende activiteiten zonder onderscheid
6.2	Cursussen en opleiding

	Activiteitenlijst
6.2.1	Beroepsopleiding door de werkgever betaald
6.2.2	Taalcursussen
6.2.3	Autorijschool
6.2.4	Muzieklessen
6.2.5	Avondcursus, gelegenheidscursus
6.2.6	Andere lessen
6.2.7	Persoonlijke studies
6.2.8	Huiswerk en werk voor cursussen (uitgezonderd beroepsopleiding)
6.2.9	Cursussen zonder onderscheid
6.3	Pauzes i.v.m. onderwijs en opleiding
6.3.0	Pauzes i.v.m. onderwijs en opleiding
7	Sociale activiteiten
7.1	Deelnemen aan activiteiten
7.1.01	Vrijwilligerswerk zonder onderscheid
7.1.02	Lid van een comité (vrijwilligerswerk)
7.1.03	Administratief of boekhoudkundig werk (vrijwilligerswerk)
7.1.04	Activiteiten voorbereiden en helpen tijdens activiteiten (vrijwilligerswerk)
7.1.05	In de eetzaal werken, koken, helpen in de bar (vrijwilligerswerk)
7.1.06	Knutselen of herstellen (vrijwilligerswerk)
7.1.07	Informatie aan het publiek, folders uitdragen (vrijwilligerswerk)
7.1.08	Activiteiten in verband met geldinzameling (vrijwilligerswerk)
7.1.09	Andere activiteiten (vrijwilligerswerk)
7.1.10	Zorgen voor ouderen, zieken, gehandicapten (vrijwilligerswerk)
7.1.11	Maaltijden verstrekken (vrijwilligerswerk)
7.1.12	Instructeur of leraar van een cursus (vrijwilligerswerk)
7.1.13	Trainer of scheidsrechter (vrijwilligerswerk)
7.1.14	Monitor of groepsverantwoordelijke voor de jeugd (vrijwilligerswerk)
7.1.15	Vrijwilligerswerk voor een zelfhulpgroep
7.1.16	Ander vrijwilligerswerk voor individuen
7.1.17	Activiteit voor een milieubeschermingsorganisatie
7.1.18	Activiteit voor een dierenbeschermingsorganisatie
7.1.19	Activiteiten voor een organisatie zonder onderscheid
7.1.20	Vergaderingen en manifestaties van een politieke organisatie
7.1.21	Vergaderingen en manifestaties van een culturele organisatie
7.1.22	Vergaderingen en manifestaties van een sociale organisatie
7.1.23	Vergaderingen en manifestaties van een jeugdorganisatie
7.1.24	Godsdienstige ceremonies en praktijken
7.1.25	Godsdienstige activiteiten en thuis bidden

	Activiteitenlijst
7.1.26	Bezoek aan het kerkhof
7.1.27	Begrafenis
7.2	Sociale contacten
7.2.1	Vergaderingen, recepties of feesten zonder onderscheid
7.2.2	Huwelijk
7.2.3	Verjaardag
7.2.4	Andere familiefeesten
7.2.5	Andere feesten met vrienden of collega's
7.2.6	Spreken, beraadslagen (zonder bijzondere omstandigheden)
7.2.7	Bellen (vrienden, familie)
7.2.8	Schrijven (vrienden, familie)
7.2.9	Samen iets drinken (niet bij de maaltijden)
7.3	Verzorging en hulp aan anderen
7.3.1	Zorgen voor volwassenen zonder onderscheid
7.3.2	Lichamelijke zorgen aan ouderen of zieken
7.3.3	Lichamelijke zorgen aan een volwassene (massage, haarverzorging)
7.3.4	Spreken, inlichtingen, aanraden
7.3.5	Met iemand naar de dokter, ziekenhuis of rusthuis gaan
7.3.6	Andere zorgen aan volwassenen
8	Vrije tijd
8.1	Hobby, spel en sport
<i>8.1.1</i>	<i>Hobby en spel</i>
8.1.1.01	Handwerk (breiwerk, haakwerk)
8.1.1.02	Schilderen, tekenen, grafiek
8.1.1.03	Film, fotografie, video
8.1.1.04	Beeldhouwwerk
8.1.1.05	Ceramiek
8.1.1.06	Andere beeldende kunsten
8.1.1.07	Muziek
8.1.1.08	Theater
8.1.1.09	Ballet of dans
8.1.1.10	Letterkundige activiteit
8.1.1.11	Andere uitvoerende kunst
8.1.1.12	Verzamelen
8.1.1.13	Modelbouw
8.1.1.14	Onderzoek (stamboom, botanisch)
8.1.1.15	Andere technische hobby's
8.1.1.16	Spelen zonder onderscheid
8.1.1.17	Poppen
8.1.1.18	Speelgoed
8.1.1.19	Miniaturen (autootjes, figuurtjes)
8.1.1.20	Gezelschapsspelen voor kinderen
8.1.1.21	Andere spelen voor kinderen
8.1.1.22	Spelen met huisdieren
8.1.1.23	Kaarten in gezelschap
8.1.1.24	Schaken
8.1.1.25	Andere spelen voor volwassenen

	Activiteitenlijst
8.1.1.26	Computer- of videospelen
8.1.1.27	Kruiswoordraadsels
8.1.1.28	Puzzelen
8.1.1.29	Alleen kaarten
8.1.1.30	Andere solitaire of vrijetijdspelen
8.1.1.31	Solitaire spelen zonder onderscheid
8.1.1.32	Kansspelen (lotto, pronostiek, tiercé, tombola)
8.1.2	<i>Sport</i>
8.1.2.01	Sportactiviteiten zonder onderscheid
8.1.2.02	Joggen, lopen
8.1.2.03	Wielrennen
8.1.2.04	Wintersporten
8.1.2.05	Rolschaatsen (skating)
8.1.2.06	Balsporten zonder onderscheid
8.1.2.07	Voetbal
8.1.2.08	Tennis
8.1.2.09	Squash
8.1.2.10	Badminton
8.1.2.11	Tafeltennis
8.1.2.12	Basketbal, volleybal
8.1.2.13	Andere balsporten
8.1.2.14	Gymnastiek, aerobic en fitness
8.1.2.15	Watersporten
8.1.2.16	Paardrijden
8.1.2.17	Gewichtheffen of bodybuilding
8.1.2.18	Atletiek (lopen niet inbegrepen)
8.1.2.19	Andere sporten
8.1.2.20	Activiteiten in verband met sport
8.2	Recreatie
8.2.01	Rondritten, toeristische uitstapjes
8.2.02	Attractiepark
8.2.03	Dierentuin
8.2.04	Kermis, jaarmarkt
8.2.05	Wandelen met de hond
8.2.06	Wandelen
8.2.07	Golf
8.2.08	Zwemmen
8.2.09	Visserij, jacht
8.2.10	Plukken van vruchten, paddestoelen
8.3	Uitgaan, spektakel en cultuurparticipatie
8.3.1	<i>Uitgaan</i>
8.3.1.1	Bal, dancing, discotheek
8.3.1.2	Bowling
8.3.1.3	Biljart
8.3.1.4	Lunapark (zaal met elektronische spelen)
8.3.2	<i>Spektakel en cultuurparticipatie</i>
8.3.2.1	Spektakel en cultuurparticipatie zonder onderscheid
8.3.2.2	Bioscoop
8.3.2.3	Schouwburg of concert
8.3.2.4	Tentoonstelling, museum
8.3.2.5	Toeschouwer op sportmanifestaties

	Activiteitenlijst
8.3.2.5.1	Voetbal
8.3.2.5.2	Basketbal
8.3.2.5.3	Volleybal
8.3.2.5.4	Motorrennen of autorennen
8.3.2.5.5	Atletiek
8.3.2.5.6	Zwemmen
8.3.2.5.7	Wielrennen
8.3.2.5.8	Toeschouwer bij andere sporten
8.3.2.6	Circus
8.3.2.7	Andere culturele of vrijetijdsactiviteiten
8.4	Media
<i>8.4.1</i>	<i>Televisie en video</i>
8.4.1.1	Naar de televisie kijken
8.4.1.2	Naar een videofilm kijken
<i>8.4.2</i>	<i>Muziek</i>
8.4.2.1	Naar de radio luisteren
8.4.2.2	Naar muziek (cassettes, cd, platen) luisteren
<i>8.4.3</i>	<i>Geschreven pers</i>
8.4.3.0	Lezen van de geschreven pers
<i>8.4.4</i>	<i>Nieuwe media</i>
8.4.4.1	Computer als hobby (spelen niet inbegrepen)
8.4.4.2	Computercommunicatie (internet, e-mail)
9	Verplaatsingen
9.1	Verplaatsingen voor kinderen
9.1.1	Sport- en cultuuractiviteiten
9.1.2	School of kinderopvang
9.1.3	Andere verplaatsingen voor kinderen
9.2	Andere verplaatsingen
9.2.0	Andere verplaatsingen

Informatie

Het Nationaal Instituut voor de Statistiek

Waar vindt u de informatie van het N.I.S. ?

In vijf grote steden van het land heeft het publiek toegang tot :

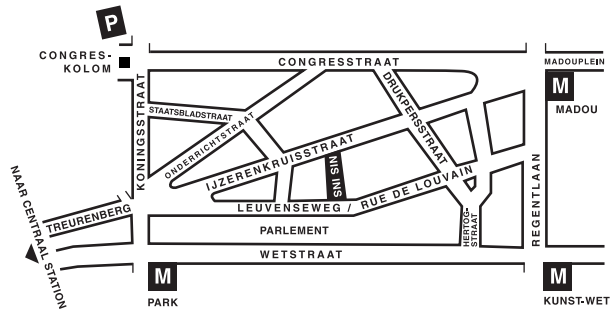
- ◇ Jaarboeken, gespecialiseerde publicaties en een selectie van diskettes en cd-rom's.
- ◇ Een leeszaal, waar men de publicaties van het N.I.S., andere ministeries en Belgische en internationale instellingen kan raadplegen.

Al onze bibliotheken zijn op werkdagen open van 9 tot 12 en van 13 tot 16 uur.

Brussel

Leuvenseweg 44, 1000 Brussel
tel. 02/548 63 65 – 02/548 63 66 fax 02/548 63 67
e-mail : info@statbel.mineco.fgov.be

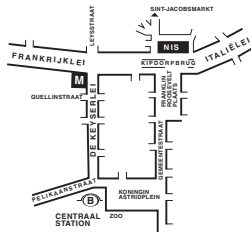
Trein (B) : Centraal Station of station Congres
Metro (M) : lijn 1A en 1B, station Park of Kunst-Wet
lijn 2, station Kunst-Wet of Madou
Tram-Bus : 92, 93, 94 halte Park
65, 66 halte Drukpersstraat
29, 63 halte Congres
Parking (P) : Administratief Centrum (betaalparking)



Antwerpen

Italiëlei 124 - bus 85, 2000 Antwerpen
tel. 03/229 07 00 fax 03/233 28 30
e-mail : info.antwerpen@statbel.mineco.fgov.be

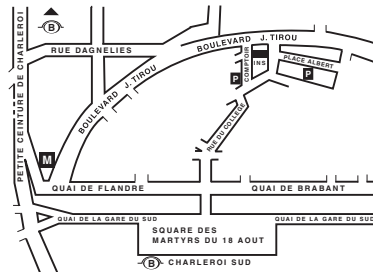
Trein (B) : Centraal Station
Metro (M) : halte Opera
Tram-Bus : vlakbij (Fr. Rooseveltplaats)



Charleroi

Centre Albert, place Albert 1er, 8ste verd., 6000 Charleroi
tel. 071/ 32 44 72 fax 071/ 32 44 71
e-mail : info.charleroi@statbel.mineco.fgov.be

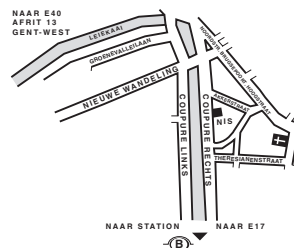
Trein (B) : Charleroi Sud, 10 min van het station (Place Buisset, Rue du Collège, Rue de Marchienne)
Bus : halte Tirou
Autoweg : kleine ring van Charleroi - uitrit Gare du Sud
Parking (P) : betaalparking tegenover het NIS



Gent

Coupure rechts 620, 9000 Gent
tel. 09/267 27 00 fax 09/267 27 29
e-mail : info.gent@statbel.mineco.fgov.be

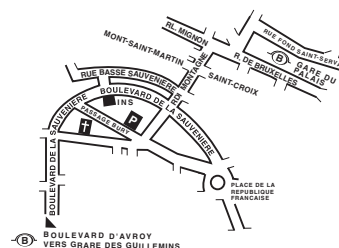
Trein (B) : Gent St.-Pieters
Tram-Bus : 40, 43 halte Theresianenstraat
Autoweg : gemakkelijk bereikbaar langs E40 (uitrit 13 - Gent-West/Drongen)
Parking (P) : op de "Coupure Rechts"



Luik

Bd de la Sauvenière 73-75, 4000 Luik
tel. 04/223 84 11 fax 04/222 49 94
e-mail : info.liege@statbel.mineco.fgov.be

Trein (B) : Station Guillemins of Palais
Tram-Bus : (Guillemins) 1 et 4 halte Sauvenière
Parking (P) : Neujean (op 20 m - zelfde straatkant) Mercure (tegenover)



Het N.I.S. verspreidt tal van producten die de Belgische socio-economische realiteit in cijfers weergeven.

Al deze producten, opgenomen in onze catalogus, kunt u verkrijgen in onze regionale centra of bij onze dienst documentatie - verkoop in Brussel. Onze catalogus wordt u op eenvoudige aanvraag toegestuurd. (zie adressen hiernaast) .

Een keuze uit onze gegevens en de lijst van onze publicaties vindt u eveneens op onze website:

<http://statbel.fgov.be>

Wetenschappelijke publicaties (uittreksel)

Statistische studiën

In de reeks "Statistische studiën" verschijnen analyses over verschillende aspecten van de situatie van ons land (grondgebied, demografie, samenleving, economie, financiën,...).

Onze statistici en andere auteurs brengen er methodologische studies en beschouwingen bij onze statistieken.

Monografieën van de volkstelling

Professoren, navorsers en andere experts hebben de resultaten van de Volks- en Woningtelling van 1991 onderzocht. Op basis van die exhaustieve gegevens konden zij dieper ingaan op verschillende aspecten van de Belgische situatie m.b.t. de evolutie van de bevolking en de families, de vruchtbaarheid, de mobiliteit, de werkgelegenheid, het schoolbezoek, de woningen en de verstedelijking. De resultaten van hun samenwerking worden door het NIS gepubliceerd in een reeks van elf monografieën, in het Nederlands en het Frans.

Enkele andere publicaties

Algemene Publicaties

Regionaal Statistisch Jaarboek
Statistisch tijdschrift - *maandelijks*

Grondgebied en leefmilieu

Statistiek van de bodembezetting (*diskette*)

Bevolking

Loop van de bevolking - *jaarlijks*

Samenleving

Huishoudbudgetenquête - *jaarlijks*
Doodsoorzaken - *jaarlijks*

Economie en financiën

Verkoop van onroerende goederen - *jaarlijks*
De conjunctuur - *maandelijks*

Landbouw

Land- en tuinbouwtelling op 15 mei - *jaarlijks*

Industrie

Industriële productie en bouwbedrijf - *maandelijks*

Handel, diensten en vervoer

Maandelijkse vervoerstatistieken - *maandelijks*
Binnenlandse handel - *jaarlijks*

Vroeger verschenen *Statistische Studien*

Nummer	Titel
-	De Belgische input-outputrelaties 1959 (3 delen), algemene beschrijving van de berekeningsmethode, finale vraag tegen aankooprijks en investeringen per bedrijfstak, technische coëfficiënten en de inverse matrix.
1	Analyse van de vraag op grond der Belgische Gezinsbudgetenquêtes van 1948-1949 en 1956-1957.
2	Groei van het nationaal inkomen van 1948 tot 1959 en vooruitzichten op deze basis voor de komende jaren. Gezinsuitgaven voor vaste brandstoffen, elektriciteit en stadsgas van 1948 tot 1959. De prijs- en inkomenselasticiteiten van de vraag der gezinnen naar steenkolen, gas en elektriciteit volgens de tijdreeksen 1948-1959. Vooruitzichten inzake gezinsverbruik voor 1965.
3	Enkele aspecten van de nauwkeurigheid van ramingen gebaseerd op de gezinsbudgetenquêtes. Verdeling over provincies en taalstreken van de toegevoegde waarde per bedrijfstak en het totale binnenlandse product.
4	De nationale rekeningen van België 1953-1962
5	Gezinsbudgetonderzoek 1961 - Beschrijving van de methode - Inkomen, consumptie en besparingen voor tien sociale groepen.
6	De toegevoegde waarde per bedrijfstak en per werknemer in de verschillende provincies en taalstreken van 1955 tot 1959. Evolutie van de industriële concentratie, de verschillen in rendement, de bezoldigingen, de toegevoegde waarde en de investeringen volgens de dimensie van de industriële inrichtingen.
7	Gezinsbudgetonderzoek 1961 - Structuur van het gezinsbudget volgens gezinslasten en volgens taalstreken - Onderzoek naar het representatief karakter van het gezinsbudgetonderzoek.
8	De nationale rekeningen van België 1953-1963 - Hoofdpijnen van de ontwikkeling.
9	Gezinsbudgetonderzoek 1961 - Structuur van het budget volgens grootteklassen van de gemeenten en de bedrijfstak waarin het gezinshoofd tewerkgesteld is - Structuur van het budget voor gezinnen die spaarden enerzijds en die ontspaarden anderzijds.
10	De herziening 1964 van de index van de industriële productie. Productie-indexcijfers van intermediaire-, consumptie- en investeringsgoederen. Ontbinding van tijdreeksen in hun componenten volgens diverse methoden - Toepassing op enkele Belgische reeksen.
11	De nationale rekeningen van België 1953-1964 - Overzicht van de economische en sociale ontwikkeling.
12	Economische groei van provincies en taalstreken 1955-1963.
13	De nationale rekeningen van België 1953-1965.
14	Huidige stand van de regionale statistiek. Exportgerichtheid van de verschillende provincies en taalstreken. Regionale verdeling van het nationaal inkomen in 1961. Economische groei van de provincies en taalstreken van 1962 tot 1964.
15	Tewerkstelling en arbeidsvergoeding per industriële bedrijfstak in provincies en taalstreken van 1955 tot 1964.
16	De nationale rekeningen van België 1953-1966.
17	Typologie van de Belgische gemeenten naar graad van de verstedelijking op 31 december 1961. Vergelijking der gezinsbudgetenquêtes gehouden bij arbeiders- en bediendengezinnen in 1961 en 1963.
18	Verdeling over provincies en taalstreken van de toegevoegde waarde per bedrijfstak en het totaal binnenlands product - jaren 1965 en 1966. Regionale indexcijfers van de industriële productie (basis 1964 = 100). Hervorming van het indexcijfer der kleinhandelsprijzen.
19	De nationale rekeningen van België 1963-1967
20	De nationale rekeningen van België 1965-1968.
21	De nationale rekeningen van België 1953-1969.
22	Input-outputtabel van België voor 1965
23	Economische groei van de provincies en taalstreken van 1965 tot 1968. Exportgerichtheid van de verschillende provincies en taalstreken - Jaren 1966 tot 1968.
24	Naar een uitbreiding van de nationale rekeningen.
25	De nationale rekeningen van België 1966-1970.

Vroeger verschenen *Statistische Studiën*

Nummer	Titel
26	De bijkomende karakteristieken van de economische ontwikkeling op grond van de nationale rekeningen 1963-1970. De investeringen van de producenten- verdelers van elektriciteit : test van acceleratie- en de capaciteitshypothesen.
27	Indeling van de Belgische gemeenten in statistische sectoren. Input-outputtabel 1965. Aanvullende gegevens over de beroepsbevolking per bedrijfstak.
28	De nationale rekeningen van België 1963-1971.
29	De woninghuurprijzen in 1970 en 1971.
30	Toegevoegde waarde per werknemer in de nijverheid van 1953 tot 1969. De industriële investeringen van de provincies van 1955 tot 1969.
31	Studie van enkele toepassingen met recurrentievergelijkingen. Bijkomende karakteristieken van de economische ontwikkeling op grond van de nationale rekeningen 1963-1971.
32	Optimale afronding in de zin der kleinste kwadraten en volgens het schema van Makeham van een gedeelte van een sterftetabel over een bepaald leeftijdsinterval. Economische groei van de provincies en taalstreken van 1966 tot 1971. Toegevoegde waarde en totaal product per bedrijfstak en geografisch gebied.
33	De nationale rekeningen van België 1965-1972.
34	Nationale rekeningen van België. Ramingen in prijzen van 1970 voor de periode 1953-1964 Bijkomende karakteristieken van de economische ontwikkeling op grond van de nationale rekeningen 1965-1972.
35	Sterftetafels 1968-1972. Omtrent de afronding van een sterftetabel volgens het schema van Makeham.
36	De nationale rekeningen van België 1966-1973.
37	De keramische nijverheid van 1957 tot 1972 De groeven en aanverwante industrieën van 1955 tot 1972. De kleinnijverheid van 1955 tot 1972 Exportgerichtheid van de verschillende provincies en taalstreken in 1969 en 1970.
38	Het gezinsbudgetonderzoek 1973-1974 (I).
39	Analyse van de actuariële elementen voortvloeiend uit de afgeronde sterftetafels HS (1968-1972) HD (1968-1972) en HFR (1968-1972). Exportgerichtheid van de verschillende provincies en taalstreken in 1971. Leveringen aan het buitenland per bedrijfstak en geografisch gebied.
40	De nationale rekeningen van België 1966-1974.
41	Het gezinsbudgetonderzoek 1973-1974 (II).
42	Sterftetafels per taalgebied 1968-1972; Enkele basisgegevens over de demografische ontwikkeling van België en zijn regio's. De woninghuurprijzen in 1973.
43	Bijkomende karakteristieken van de economische ontwikkeling op grond van de nationale rekeningen 1960-1974 Economische groei van de provincies en taalstreken van 1970 tot 1974. Toegevoegde waarde en totaal product per bedrijfstak en geografisch gebied. Exportgerichtheid van de verschillende provincies en taalstreken in 1972. Leveringen aan het buitenland per bedrijfstak en geografisch gebied. De industriële investeringen van de provincies en van de taalgebieden van 1970 tot 1974.
44	Omzet van de ondernemingen en hun aankopen van investeringsgoederen sinds 1 januari 1971, op grond van de aangiften inzake de belasting over de toegevoegde waarde.
45	De nationale rekeningen van België 1966-1975.
46	Het gezinsbudgetonderzoek 1973-1974 (III).
47	Bevolkingsramingen 1976-1985 voor het Rijk en zijn regio's. Sterftetafels volgens huwelijksstaat 1968-1973.
48	Bijkomende karakteristieken van de economische ontwikkeling op grond van de nationale rekeningen 1966-1975. Vergelijking van alternatieve concentratiemaatstaven voor de industriële sectoren in België. De gemiddelde procentuele verandering van een tijdreeks voor een bepaald tijdsinterval - Ideale coëfficiënt van Pesek. Toepassing op de economische groei en op de industriële investeringen van de taalstreken en van het Rijk van 1970 tot 1974.
49	Input-outputtabel van België voor 1970.

Publicaties van het N.I.S.

Vroeger verschenen *Statistische Studiën*

Nummer	Titel
50	Het gezinsbudgetonderzoek 1973-1974 (IV). Het gezinsbudgetonderzoek bij zelfstandigen 1973-1974;
51	Exportgerichtheid van de verschillende provincies en taalstreken in 1973. Leveringen aan het buitenland per bedrijfstak en geografisch gebied. Typologie van de Belgische gemeenten naar graad van verstedelijking op 31 december 1970. Overwegingen met het oog op een optimaal gebruik van moniteurs bij de controles van de land- en tuinbouwteelt in België. De personele inkomensverdeling in België : statistische analyse. De begrotingen van de gemeenten 1972-1975.
52	De nationale rekeningen van België 1967-1976 Bijkomende karakteristieken van de economische ontwikkeling op grond van de nationale rekeningen 1967-1976.
53	Exportgerichtheid van de verschillende provincies en taalstreken in 1974. Leveringen aan het buitenland per bedrijfstak en geografisch gebied. Industriële concentratie in een open economie : de toestand in België.
54	De nationale rekeningen van België 1968-1977.
55	Exportgerichtheid van de verschillende provincies en taalstreken in 1975. Leveringen aan het buitenland per bedrijfstak en geografisch gebied. Economische groei van de provincies en taalstreken van 1970 tot 1974. Toegevoegde waarde en totaal product per bedrijfstak en geografisch gebied.
56	De Belgische Stadsgewesten. Bijkomende karakteristieken van de economische ontwikkeling op grond van de nationale rekeningen 1968-1977. De Europese Sociale Rekeningen.
57	De nationale rekeningen van België 1970-1978.
58	Statistieken ten dienste van de bedrijven - Hun beschrijving en methodologie.
59	Nieuwe bevolkingsvooruitzichten (1976-2000) voor België, zijn gewesten en arrondissementen.
60	Exportgerichtheid van de verschillende provincies en taalstreken in 1976. Leveringen aan het buitenland per bedrijfstak en geografisch gebied. Economische groei van de provincies en gewesten - jaar 1977. Toegevoegde waarde en totaal product per bedrijfstak en geografisch gebied.
61	De nationale rekeningen van België 1970-1979.
62	Exportgerichtheid van de verschillende provincies en taalstreken in 1977. Leveringen aan het buitenland per bedrijfstak en geografisch gebied. Bijkomende karakteristieken van de economische ontwikkeling op grond van de nationale rekeningen 1970-1979.
63	Negenhonderdduizend vreemdelingen in België. Weerspiegeling van de recente sociaal-economische evolutie en de grensligging. Spreiding en relatiepatroon van de Belgische nederzettingen in 1980 (met kaart buiten tekst).
64	De nationale rekeningen van België 1970-1980.
65	Het bodemgebruik in België en de evolutie ervan sinds 1934 volgens de kadastrale gegevens.
66	Bijkomende karakteristieken van de economische ontwikkeling op grond van de nationale rekeningen 1979-1980. Exportgerichtheid van de verschillende provincies en taalstreken in 1978. Leveringen aan het buitenland per bedrijfstak en geografisch gebied.
67	De nationale rekeningen van België 1970-1981.
68	Lokalisatie en structuur van de Belgische landbouwproductie. Kankermortaliteit in België 1960-1979 - Eerste analyse. Verloop van de industriële concentratie in België. Economische groei van de provincies en gewesten van 1975 tot 1979. Toegevoegde waarde en totaal product per bedrijfstak en geografisch gebied.
70	Input-outputtabel van België voor 1975.
71	De nationale rekeningen van België 1971-1982.
72	Exportgerichtheid van de verschillende provincies en taalstreken in 1979. Leveringen aan het buitenland per bedrijfstak en geografisch gebied. Indeling van de gemeenten in buurten voor de algemene volks- en woningtelling 1981.
73	De nationale rekeningen van België 1970-1983.

Vroeger verschenen *Statistische Studiën*

Nummer	Titel
74	Regionale verdeling van de bedrijvigheid in de metaalverwerkende nijverheid in 1982 en 1983 volgens de maandstatistiek. Enige resultaten van de algemene woningtelling van 1 maart 1981; De buitenlandse handel van de B.L.E.U. in 1983.
75	Controle-enquête over de vaststelling van fouten bij tellingen en de bepaling van de antwoordvariabiliteit. Landbouw- en tuinbouwstelling mei 1979 in België.
76	De nationale rekeningen van België 1975-1984.
77	Is er nog toekomst voor de volkstelling ? De buitenlandse handel van de B.L.E.U. in 1984.
78	De nationale rekeningen van België 1976-1985.
79	Economische groei van de provincies en gewesten van 1975 tot 1984.
80	Enkele gegevens over de evolutie van de beroepsbevolking van 1970 tot 1981.
81	De buitenlandse handel van de B.L.E.U. in 1986. Regionale verdeling van de bedrijvigheid in de metaalverwerkende nijverheid in 1984 en 1985 volgens de maandstatistiek.
82	Exportgerichtheid van de verschillende provincies en gewesten, periode 1980-1983. Leveringen aan het buitenland per bedrijfstak en geografisch gebied.
83	De nationale rekeningen van België 1976-1986.
84	Input-outputtabel van België voor 1980.
85	De nationale rekeningen van België 1976-1987.
86	Enkele gegevens uit de volkstelling van 1 maart 1981 over de geografische mobiliteit van de beroepsbevolking. Exportgerichtheid van de verschillende provincies en gewesten, periode 1984-1985. Leveringen aan het buitenland per bedrijfstak en geografisch gebied. Regionale verdeling van de bedrijvigheid in de metaalverwerkende nijverheid in 1986 en 1987 volgens de maandstatistiek.
87	Input-outputtabel energie van België voor 1980.
88	De nationale rekeningen van België 1980-1988.
89	De Belgische Stadsgewesten 1981 Exportgerichtheid van verschillende provincies en gewesten - Jaar 1986. Industriële leveringen aan het buitenland per bedrijfstak en geografisch gebied.
90	De nationale rekeningen van België 1980-1989.
91	Economische groei van de provincies en gewesten van 1980 tot 1988. Exportgerichtheid van verschillende provincies en gewesten - Jaar 1987. Industriële leveringen aan het buitenland per bedrijfstak en geografisch gebied.
92	De vreemdelingen in België volgens de tellingen.
93	De nationale rekeningen van België 1980-1990.
94	De sterfte in België bij het begin van de jaren negentig. Exportgerichtheid van verschillende provincies en gewesten - Jaar 1988. Industriële leveringen aan het buitenland per bedrijfstak en geografisch gebied.
95	De nationale rekeningen - ESER - 1980-1991. Aggregaten - Rekeningen.
96	De nationale rekeningen - ESER - 1970-1991. Gedetailleerde rekeningen en tabellen.
97	De nationale rekeningen - ESER - 1980-1992. Aggregaten - Rekeningen.
98	De nationale rekeningen - ESER - 1980-1992. Gedetailleerde rekeningen en tabellen.
99	Exportgerichtheid van het Rijk, de gewesten, de provincies, de arrondissementen en van Vlaams en Waals Brabant - Periode 1980-1989. Industriële leveringen aan het buitenland per bedrijfstak en geografisch gebied.
100	Intrastat en de voorziene gevolgen op de kwaliteit van de statistiek van de Belgische intracommunautaire handel na 1992.
101	De nationale rekeningen - ESER - 1981-1993. Aggregaten - Rekeningen.
102	De binnenlandse werkende beroepsbevolking regionaal verdeeld - Periode 1980-1992.
103	De nationale rekeningen - ESER - 1981-1993. Gedetailleerde rekeningen en tabellen.
104	De Belgische stadsgewesten 1991.

Publicaties van het N.I.S.

Vroeger verschenen *Statistische Studien*

Nummer	Titel
105	De vruchtbaarheid in België van 1991 tot 1995.
106	Antwoordvariabiliteit bij statistische enquêtes - <i>theoretische en praktische schatting</i> .
107	Gezondheid, foetale en kindersterfte.
108	Gezondheidsverwachting volgens socio-economische gradiënt in België.
109	Mortaliteit na het verlies van de partner



Eerste uitgave

Gedrukt door de
drukkerij van het NIS
B-1000 Brussel

April 2002