

statistische studiën

nummer 60

1980

NATIONAAL INSTITUUT VOOR DE STATISTIEK

MINISTERIE VAN ECONOMISCHE ZAKEN

KONINKRIJK BELGIË

D/1980/0496/6



KONINKRIJK BELGIË
MINISTERIE VAN
ECONOMISCHE ZAKEN

NATIONAAL INSTITUUT VOOR DE STATISTIEK

STATISTISCHE STUDIËN

NUMMER 60

1980

VERKRIJGBAAR BIJ HET
NATIONAAL INSTITUUT
VOOR DE STATISTIEK
LEUVENSEWEG 44, BRUSSEL,
TEGEN DE STORTING VAN 100 F PER NUMMER
OP REKENING NR. 000-2005886-23

INHOUDSOPGAVE

Exportgerichtheid van de verschillende provincies en gewesten in 1976.

Industriële leveringen aan het buitenland per bedrijfstak en geografisch gebied (1).

1. Inleiding	3
2. Synthese van de resultaten	5

Economische groei van de provincies en gewesten — jaar 1977.

Toegevoegde waarde en totaal produkt per bedrijfstak en geografisch gebied (2)	37
---	-----------

(1) Uittreksel uit het „Statistisch Tijdschrift“ nr. 12/1979.
(2) Uittreksel uit het „Statistisch Tijdschrift“ nr. 7-8/1979.

Exportgerichtheid van de verschillende provincies en gewesten in 1976

Industriële leveringen aan het buitenland per bedrijfstak en geografisch gebied

1. Inleiding

De hierna opgenomen gegevens sluiten aan bij die betreffende de jaren 1966 tot 1975 welke verschenen zijn in het Statistisch Tijdschrift nr 1 van 1971 en in Statistische Studiën nr 23 voor de periode 1966-1968, in het Statistisch Tijdschrift nr 4 van 1974 en in Statistische Studiën nr 37 voor de jaren 1969 en 1970, in het Statistisch Tijdschrift nr 3 van 1975 en in Statistische Studiën nr 39 voor het jaar 1971, in het Statistisch Tijdschrift nr 2-3 van 1976 en in Statistische Studiën nr 43 voor het jaar 1972, in het Statistisch Tijdschrift nr 1-2 van 1977 en in Statistische Studiën nr 51 voor het jaar 1973, in het Statistisch Tijdschrift nr 1-2 van 1978 en in Statistische Studiën nr 53 voor het jaar 1974, in het Statistisch Tijdschrift nr 12 van 1978 en in Statistische Studiën nr 55 voor het jaar 1975 en in het Statistisch Tijdschrift nr 12 van 1979 voor het jaar 1976.

In eerstgenoemd artikel werden enkele toelichtingen verschaft over de interpretatie van de gegevens. Het is wellicht nuttig de voornaamste ervan in herinnering te brengen:

- De gepubliceerde inlichtingen hebben enkel betrekking op de extractieve en de verwerkende nijverheid. De landbouw, de bouwnijverheid, de elektriciteit-, gas- en waternijverheid, de handel, het vervoer en de andere diensten werden dus niet in aanmerking genomen.
- De cijfers zijn berekend op grond van de resultaten van de jaarlijkse produktiestatistieken en worden alleen gegeven voor de bedrijfstakken waarvoor deze statistieken beschikbaar zijn. Uit tabellen 2 en 3 blijkt welke activiteiten het voorwerp zijn van het onderzoek. De jaarlijkse produktiestatistiek heeft doorgaans betrekking op de vestigingen die vijf arbeiders of meer tewerkstellen. Er werd geen extrapolatie uitgevoerd voor de kleine bedrijven die buiten het waarnemingsveld van de statistiek vallen.
- De leveringen in het binnenland en derhalve de totale leveringen omvatten de waarde van de produkten afgestaan aan andere vestigingen van dezelfde onderneming of aan andere afdelingen van dezelfde vestiging (dit laatste in geval de statistiek per afdeling wordt opgemaakt). In de metaalverwerkende nijverheid werd, behalve met leveringen en cessies, tevens rekening gehouden met het bedrag ontvangen voor maakwerk verricht voor derden wegens het grote belang ervan. In principe mag geen rekening gehouden worden met de waarde van de verkopen van goederen die aangekocht werden om zonder bewerking voortverkocht te worden (handelsactiviteit). Om praktische redenen werd voor de volgende bedrijfstakken hierop een uitzondering gemaakt: brouwerijen, brouwerijen-mouterijen, mouterijen, fabricage van diverse dranken en houtzagerijen. Daarenboven wordt in de overige bedrijfstakken de waarde van de handel toch opgenomen indien het de aangever onmogelijk is een onderscheid te maken tussen leveringen van goederen uit eigen produktie en leveringen van goederen die aangekocht werden om zonder bewerking voortverkocht te worden.
- Verder zij opgemerkt dat de leveringen gewaardeerd zijn tegen prijzen af-producent inclusief de kosten van de niet terug te geven verpakking. De kosten van het door derden uitgevoerd vervoer en de vergoedingen voor beschadiging of verlies van de terug te geven verpakking werden dus niet meegerekend. De kosten

van het door de vestiging zelf verrichte vervoer, in zoverre zij in de verkoopprijs begrepen waren, dienden opgenomen te worden in de aan te geven waarde. Het bedrag van de BTW (vóór 1971 overdrachtaks), van de uitvoerbelasting en van eventuele andere belastingen op de verkoop werden niet meegerekend.

- Er zij tevens aan herinnerd dat de leveringen aan het buitenland volgens de produktiestatistiek niet overeenstemmen met de uitvoer volgens de douanestatistiek. Deze laatste omvat immers de volgende elementen die niet opgenomen zijn in de gegevens van de produktiestatistiek: de uitvoer door het Groothertogdom Luxemburg, de wederuitvoer en tijdelijke uitvoer, alsook de uitvoer via tussenpersonen, de eventuele handelsmarges en de kosten van het vervoer door derden tot aan de grens. Anderzijds is de uitvoer van België naar het Groothertogdom Luxemburg niet begrepen in de statistiek van de buitenlandse handel maar wel in de leveringen aan het buitenland volgens de produktiestatistiek.

Om te lange omschrijvingen in de tabellen te vermijden, werden beknopte benamingen gebruikt voor een aantal gegroepeerde bedrijfstakken. De inhoud hiervan wordt hierna nader omschreven:

- *Voedingsmiddelenindustrie.* Deze groep omvat het slachten van vee en pluimvee, de fabricage van vleespreparaten en -conserven, de bereiding en de conserven van vis, week- en schaaldieren, de confituur- en stroopfabrieken, de groentenconserven, de zuivelnijverheid, de graanverwerkende nijverheid, de bakkerijen, bakkerijen-banketbakkerijen en banketbakkerijen, de koekjes-, beschuit- en peperkoeknijverheid, de suikerfabrieken en -raffinaderijen, de fabricage van invertsuiker, de chocolade- en suikergoedfabrieken, de fabricage van deegwaren, de cichoreifabrieken, de veevoederfabrieken, de ijs-, sorbet- en roomijsnijverheid, de nijverheid van plantaardige en dierlijke oliën en de margarinelijverheid, de elders niet opgenomen voedingsindustrieën.
- *Drankbereiding.* Deze groep omvat de stokerijen en gistfabrieken, de brouwerijen en de fabricage van diverse dranken.
- *Overige sectoren van de textielnijverheid.* Deze groep omvat de fabricage van kunstmatige en synthetische draden en vezels, het bereiden van bastvezels, het wassen, de karbonisatie en het kammen van wol, de vlas-, hennep-, jute- en hardevezelspinnerijen, de weverij van ko-

kosvezels en andere harde vezels, de fabricage van band, vlechten en passementswerk, de vilt- en wattenfabrieken.

- *Hout- en meubelnijverheid.* Deze groep omvat de zagerijen, de meubelnijverheid en de overige houtverwerkende industrie.
- *Rubber- en chemische nijverheid.* Deze groep omvat de rubbernijverheid, de scheikundige nijverheid in enge zin, de nijverheid van de zeep, synthetische wasmiddelen, parfumerieën en schoonheidsprodukten en de farmaceutische nijverheid.
- *Overige verwerkende industrieën.* Deze groep omvat de classificatie en uitrafeling van lommen en textielafval, de valorisatienijverheid van schroot, afval en resten van non-ferrometalen, de niet elders genoemde textielindustrieën, de nijverheid van stortklaar beton, de niet elders genoemde niet-metaalhoudende mineralen, de plasticverwerkende nijverheid en de niet elders genoemde verwerkende nijverheid.

Het arrondissement Halle-Vilvoorde (inclusief het vroegere arrondissement Brussel-randgemeenten) wordt — zoals in andere statistieken gebruikelijk is — gevoegd bij het Vlaamse gewest i.p.v. bij het Brusselse gewest, zoals in de publikatie betreffende de periode 1966-1968 was geschied. Omwille van de vergelijkbaarheid worden echter ook cijfers volgens de vroegere indeling verstrekt, nl. voor Brussel-Hoofdstad en Halle-Vilvoorde samen enerzijds en voor het Vlaamse gewest exclusief Halle-Vilvoorde anderzijds.

De gepubliceerde documentatie omvat drie delen:

Tabel 1. — Totale industriële leveringen en totale leveringen aan het buitenland van de provincies en gewesten voor de jaren 1966 en 1969 tot 1976.

Deze tabel vormt een synthese van alle berekeningen inzake regionale verdeling van de leveringen. Men vindt er, per administratieve onderverdeling, naast de absolute cijfers het percentage van de leveringen aan het buitenland t.o.v. de totale industriële leveringen van het desbetreffend gebied enerzijds en t.o.v. de totale industriële leveringen van het Rijk aan het buitenland anderzijds.

Tabel 2. — Structuur van de totale industriële leveringen en van de industriële leveringen aan het buitenland van de provincies en gewesten in 1975.

In deze tabel vindt men voor ieder administratief gebied, per bedrijfstak, de leveringen aan het buitenland berekend enerzijds in percentage van de totale leveringen van de bedrijfstak en anderzijds in percentage van de totale leveringen van het beschouwde gebied aan het buitenland.

Tabel 3. — Indeling per provincie en per gewest van de totale leveringen en van de leveringen aan het buitenland per bedrijfstak in 1976. Ook hier werden voor iedere bedrijfstak, per administratief gebied, de leveringen aan het buitenland berekend enerzijds in percentage van de totale leveringen van het desbetreffende gebied en anderzijds in percentages van de leveringen van het Rijk aan het buitenland.

2. Synthese van de resultaten

a) *Leveringen aan het buitenland van de provincies en gewesten* (tabel 1, grafieken 1 tot 8)

De overeenkomstige cijfers voor de jaren 1966 en 1969 tot 1975 werden vermeld om vergelijkingen te vergemakkelijken. De grafieken 1 tot 3 geven de ontwikkeling weer van de leveringen aan het buitenland in werkelijke prijzen van het Rijk, de gewesten en provincies voor de periode 1969-1976.

Voor het Vlaamse gewest zijn de leveringen aan het buitenland gedurende de periode 1966-1976 gestegen van 128,4 miljard F tot 596,1 miljard F, wat een verhoging betekent van 364,1%. Voor het Waalse gewest viel een stijging te noteren van 71,6 miljard F in 1966 tot 221,2 miljard F in 1976 (verhoging met 209,1%) en voor het Brusselse gewest bedroeg de vermeerdering 206,8% (14,7 miljard F in 1966 t.o.v. 45,2 miljard F in 1976).

In de rangschikking van de provincies volgens belangrijkheid van hun leveringen aan het buitenland, komt Antwerpen op de eerste plaats met 28,5% van de Belgische industriële afzet in 1976. Het werkelijk aandeel van deze provincie ligt nog hoger, daar de bijna uitsluitend in Antwerpen gevestigde diamantindustrie, die voor aanzienlijke bedragen uitvoert, niet opgenomen werd. De provincie Brabant komt op de tweede plaats met 13,5% gevolgd door de provincies Oost-Vlaanderen en Henegouwen met respectievelijk 12,5% en 11,8%. Daarna komen de provincies West-Vlaanderen (11,0%) en Limburg (10,8%). Luik bekleedt de zevende plaats met 9,7% van de totale uitvoer. De

uitvoer van de provincies Namen en Luxemburg te zamen genomen vertegenwoordigt slechts 2,2% van de uitvoer van het Rijk. Het aandeel van het Vlaamse gewest bedraagt meer dan twee en een half maal dit van het Waalse gewest (respectievelijk 69,1% en 25,7%). Slechts 5,2% van de totale industriële leveringen van het Rijk aan het buitenland is afkomstig van het Brusselse gewest.

Gedurende de periode 1966-1976 is het procentueel aandeel van het Vlaamse gewest in de totale leveringen van het Rijk aan het buitenland gestegen van ongeveer 60% naar bijna 70%. Deze stijging is uitsluitend te danken aan de provincies Antwerpen en Limburg. Het procentueel aandeel nam er toe met respectievelijk 8,5% en 2,0%. Het aandeel van het Waalse gewest daalde gedurende dezelfde periode van 33,3% naar 25,7%; dit van het Brusselse gewest daalde van 6,9% naar 5,2%.

Tabel 1 toont duidelijk aan dat, voor de periode 1966-1973, de Belgische nijverheid, zowel in absolute cijfers als procentueel berekend, steeds meer en meer is gaan leveren aan het buitenland. Hieraan kwam voorlopig een einde in de jaren 1974 en 1975. Inderdaad, alhoewel de totale waarde van de leveringen aan het buitenland in 1974 nog groter was dan in 1973, was de relatieve belangrijkheid van de waarde van de uitvoer t.o.v. de totale waarde van de leveringen in 1974 kleiner dan in 1973 (48,8% in 1974 tegen 49,4% in 1973). In 1975 was de absolute waarde en de relatieve belangrijkheid van de uitvoer kleiner dan in 1974 (respectievelijk 712,6 miljard F en 47,9% in 1975 tegen 754,6 miljard F en 48,8% in 1974). In 1976 overtreft de uitvoer, zowel in absolute gegevens als procentueel, opnieuw alle voorgaande jaren (respectievelijk 862,4 miljard en 50,4%). Voor het Rijk vertegenwoordigen de leveringen aan het buitenland, voor de eerste maal sinds 1966, zelfs meer dan de helft van de totale leveringen.

Koploper t.o.v. de procentuele belangrijkheid van de uitvoer is de provincie Limburg die 68,3% van haar leveringen naar het buitenland verstuurt. De provincie Antwerpen zendt eveneens nog meer dan de helft van al haar leveringen naar het buitenland (55,9%). De reden hiervoor ligt in de belangrijke plaats die de op de uitvoer afgestemde chemische nijverheid en zware industrie inneemt in het geheel van de nijverheid van deze twee provincies. Namen en Brabant leveren proportioneel het minst aan het buitenland, nl. 39,1%, respectievelijk 42,8%. In het Vlaamse gewest, bedraagt de waarde van de leveringen aan het buitenland in 1976 meer dan de helft van de waarde van de totale leverin-

gen. Voor het Waalse gewest bedraagt dit percentage 47,8% en voor het Brusselse gewest 38,8%.

De grafieken 4, 5 en 6 geven een beeld voor de periode 1969-1976 van de leveringen aan het buitenland in procent van de totale leveringen per beschouwd gebied.

De grafieken 7 en 8 geven, voor dezelfde periode, het verloop weer van het relatief aandeel van de gewesten en van de provincies in de leveringen van het Rijk aan het buitenland.

De aandacht wordt erop gevestigd dat de leveringen gewaardeerd zijn in werkelijke prijzen, zodat hun ontwikkeling mede bepaald wordt door het prijsverloop.

b) *Verdeling per bedrijfstak van de leveringen aan het buitenland van de gewesten*
(tabel 2, grafieken 9 tot 12)

De bedrijfstakken die in 1976 het meeste bijdragen tot het exportpakket van het Vlaamse gewest zijn: de metaalverwerkende nijverheid en scheepsbouw (40,5%); de rubber- en chemische nijverheid (19,8%); de textielnijverheid (8,0%); de non-ferrometalen (samen met de ijzer- en staalnijverheid) (7,7%) en de voedingsmiddelenindustrie (6,8%).

Voor het Waalse gewest zijn de belangrijkste bedrijfstakken de metaalverwerkende nijverheid en scheepsbouw (32,9%) en de ijzer- en staalnijverheid (29,2%) evenals de rubber- en chemische nijverheid (8,9%).

In het Brusselse gewest neemt de metaalverwerkende nijverheid de eerste plaats in met bijna 60% van de leveringen aan het buitenland (57,9%), gevolgd door de rubber- en chemische nijverheid (9,7%), de papiernijverheid en drukkerijen (6,8%) en de kleding- en confectienijverheid (inclusief confectie van bontwerk) (6,2%).

Als vergelijkingsbasis volgen nu voor het Rijk in dalende volgorde de drie voornaamste branches: metaalverwerkende nijverheid en scheepsbouw (39,4%), rubber- en chemische nijverheid (16,4%) en ijzer- en staalnijverheid (9,8%).

De procentuele bijdrage van de bedrijfstakken tot de leveringen aan het buitenland voor de gewesten is voor de periode 1969-1976 in beeld gebracht in grafieken 9 tot 11 (voor de cijfers verwijzen we eveneens naar tabel 2 van voorgaande studies). De overeenkomstige structuur voor het Rijk is in grafiek 12 voorgesteld.

Aangezien de nodige gegevens voor 1966 ontbreken moet men zich bij de vergelijking per gewest

tussen de gegevens van 1966 en 1976 beperken tot het Vlaamse gewest exclusief het arrondissement Halle-Vilvoorde, het Waalse gewest en het Brusselse gewest inclusief het arrondissement Halle-Vilvoorde.

Gedurende de beschouwde periode van 1966 tot 1976 is in het Vlaamse gewest, zonder het arrondissement Halle-Vilvoorde, het aandeel van de rubber- en chemische nijverheid gestegen van 11,2% naar 20,2% en dat van de metaalverwerkende nijverheid en scheepsbouw van 39,3% naar 40,0%. Anderzijds nam het percentage van de textielnijverheid af van 17,3% tot 8,5% en dat van de ijzer- en staalnijverheid en de non-ferrometalen van 9,3% naar 7,8%.

In het Waalse gewest verbeterde gedurende de beschouwde periode de metaalverwerkende nijverheid haar positie, 21,8% in 1966 tegen 32,9% in 1976, terwijl het aandeel van de leveringen aan het buitenland van de ijzer- en staalnijverheid in het totaal van de leveringen aan het buitenland er terugliep van 41,5% tot 29,2%.

In de arrondissementen Brussel-Hoofdstad en Halle-Vilvoorde samen vertonen de twee belangrijkste bedrijfstakken het volgende verloop: metaalverwerkende nijverheid van 38,9% naar 56,5% en rubber- en chemische nijverheid van 14,6% naar 11,0%.

Hierna worden de bedrijfstakken opgesomd die in de drie gewesten een groot gedeelte van hun productie exporteren:

— Vlaams gewest: de non-ferrometaalnijverheid en de ijzer- en staalnijverheid (76,4%), de rubber- en chemische nijverheid (76,1%), de metaalverwerkende nijverheid en scheepsbouw (69,1%) en de textielnijverheid (59,1%).

— Waals gewest: de leerlooierijen en pelterijen (87,3%), de weefnijverheid (77,4%), de ijzer- en staalnijverheid (64,3%) en de non-ferrometaalnijverheid (63,9%).

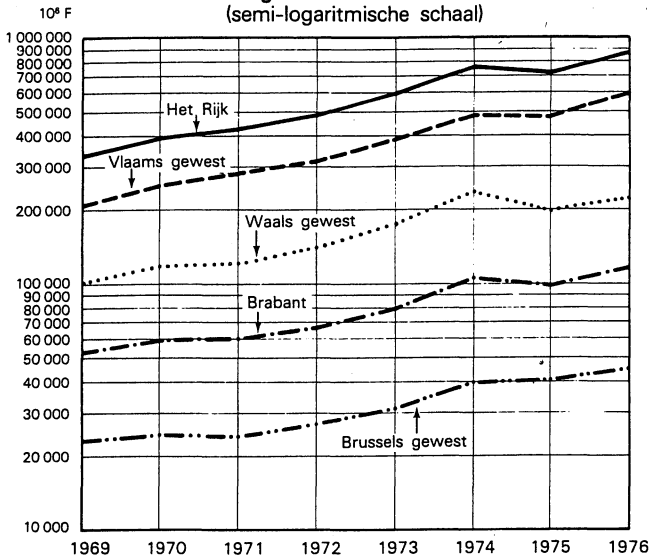
— Brussels gewest: de textielnijverheid (56,0%) en de metaalverwerkende nijverheid en scheepsbouw (53,4%).

c) *Regionale structuur van de leveringen aan het buitenland per bedrijfstak*
(tabel 3, grafieken 13 tot 18)

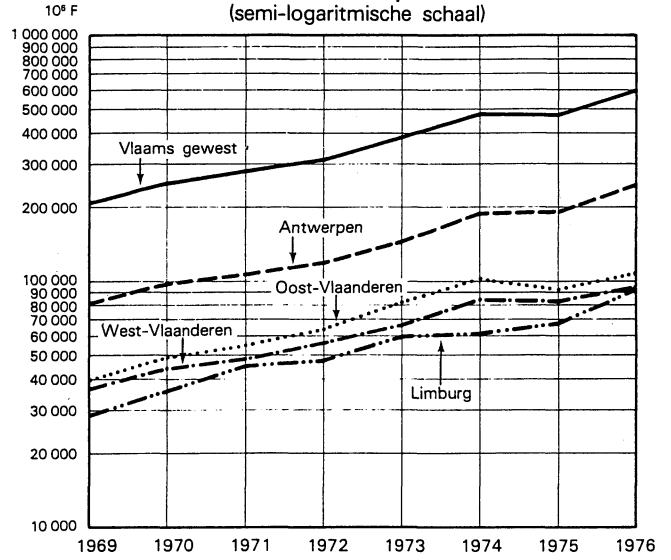
De grafieken 13 tot 18 geven, voor de diverse bedrijfstakken of gegroepeerde bedrijfstakken, de ontwikkeling weer van de leveringen aan het buitenland in werkelijke prijzen van de gewesten en het Rijk.

GRAFIEKEN 1 TOT 6

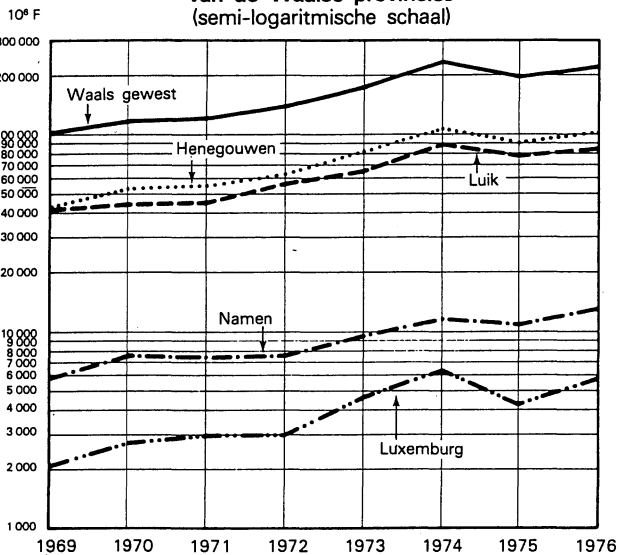
Leveringen aan het buitenland in werkelijke prijzen van de gewesten en van Brabant (semi-logaritmische schaal)



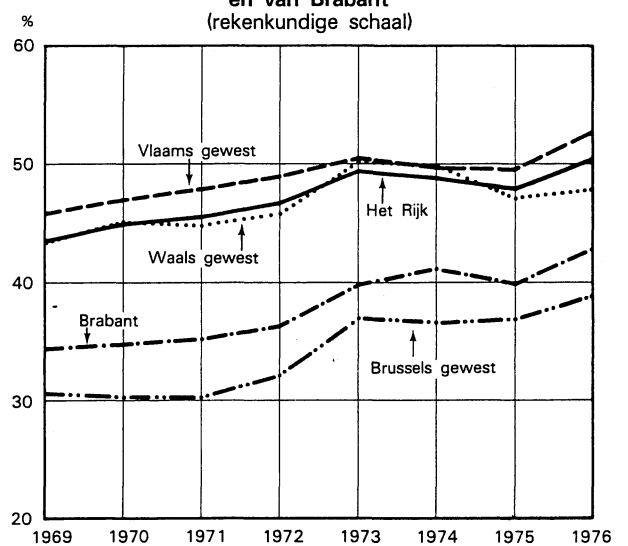
Leveringen aan het buitenland in werkelijke prijzen van de Vlaamse provincies (semi-logaritmische schaal)



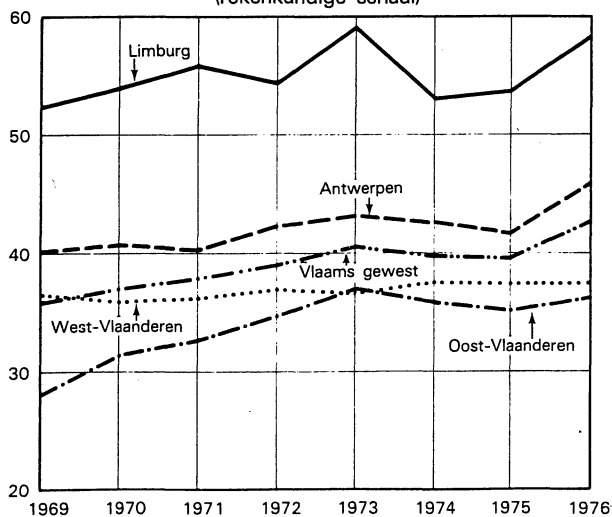
Leveringen aan het buitenland in werkelijke prijzen van de Waalse provincies (semi-logaritmische schaal)



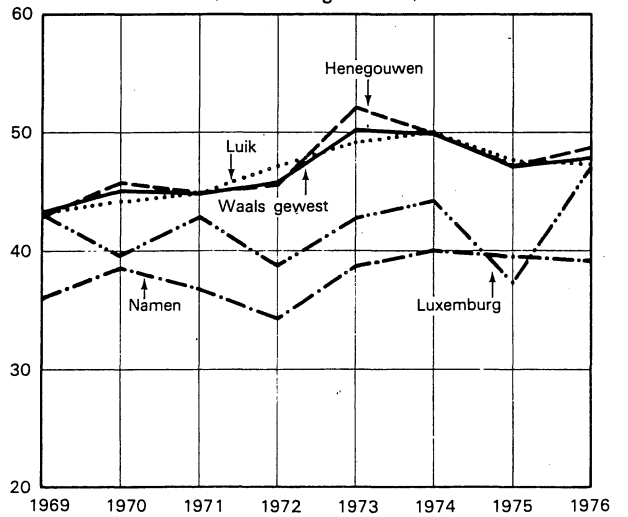
Leveringen aan het buitenland in % van de totale leveringen van de gewesten en van Brabant (rekenkundige schaal)



Leveringen aan het buitenland in % van de totale leveringen van de Vlaamse provincies (rekenkundige schaal)

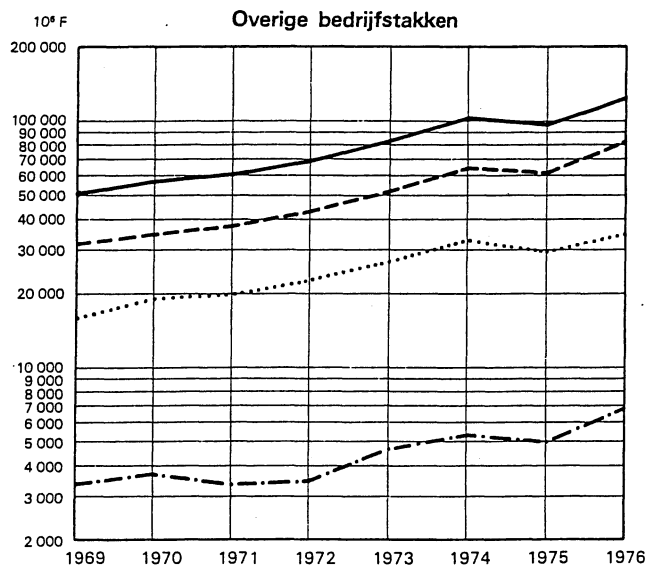
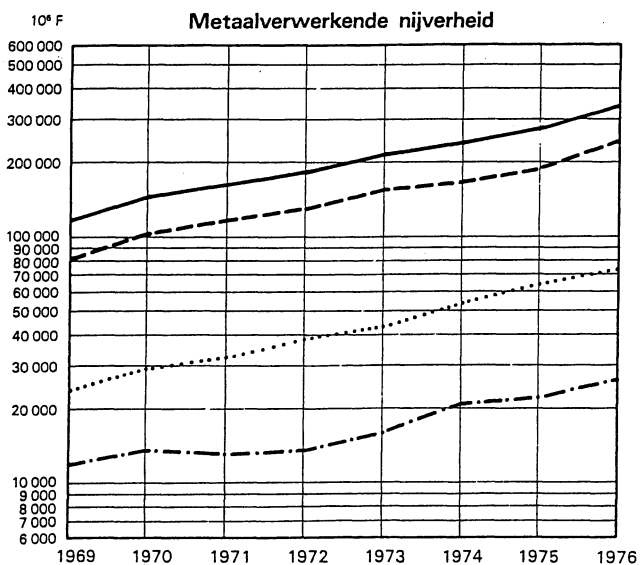
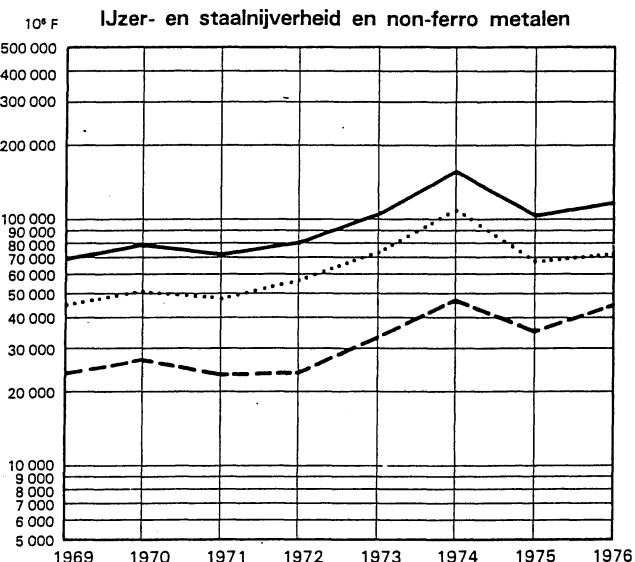
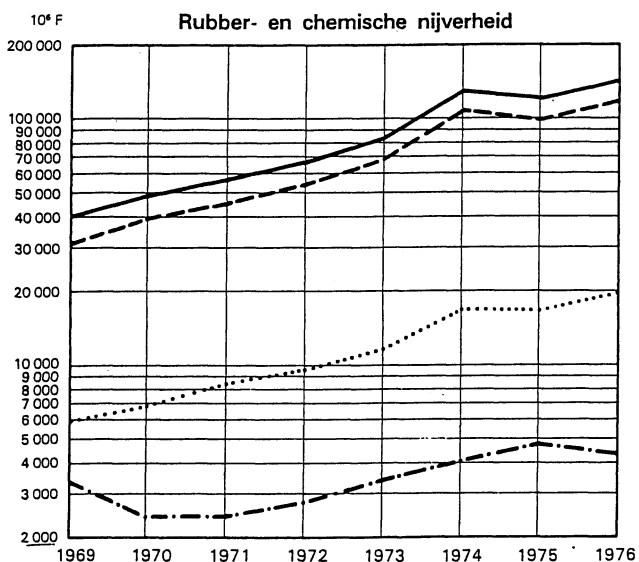
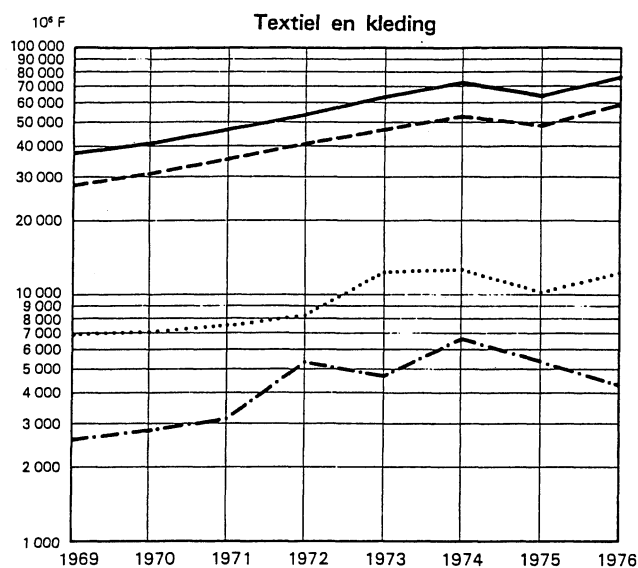
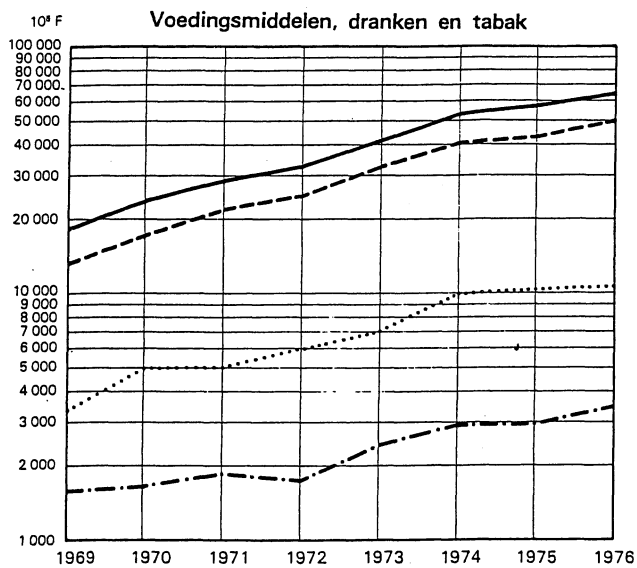


Leveringen aan het buitenland in % van de totale leveringen van de Waalse provincies (rekenkundige schaal)



GRAFIEKEN 13 TOT 18

Ontwikkeling volgens gewesten van de leveringen aan het buitenland van de diverse bedrijfstakken (semi-logaritmische schaal)



— Rijk

--- Vlaams gewest

..... Waals gewest

-.-.- Brussels gewest

Tabel 1. — TOTALE INDUSTRIËLE LEVERINGEN EN INDUSTRIËLE LEVERINGEN AAN HET BUITENLAND VAN DE PROVINCIËS EN GEWESTEN VOOR DE JAREN 1966 EN 1969 TOT 1976.

GEBIED	Totale leveringen (inclusief cessies) (in miljoenen F)										waaraan aan het buitenland (in miljoenen F)									
	1966	1969	1970	1971	1972	1973	1974	1975	1976	1966	1969	1970	1971	1972	1973	1974	1975	1976		
Antwerpen	107 853	163 171	191 859	210 838	229 230	272 145	360 952	367 829	442 096	42 838	81 746	97 367	106 071	119 799	144 646	189 970	190 309	247 070		
Brabant	124 668	152 323	170 018	170 767	183 003	200 505	254 383	245 309	270 370	33 118	52 433	59 008	60 173	66 485	79 757	104 464	97 886	115 804		
Henegouwen	82 016	99 685	116 767	122 800	137 768	156 279	214 062	191 945	208 663	28 398	42 768	53 469	55 135	62 878	81 469	106 635	90 668	101 549		
Luik	80 869	96 821	100 775	102 052	120 237	131 479	176 838	162 431	177 750	31 674	41 884	44 611	45 761	56 709	64 747	88 499	77 544	84 084		
Limburg	34 501	45 703	55 955	68 838	74 001	86 646	96 583	104 537	136 088	18 910	28 522	35 732	45 280	47 657	59 881	60 953	66 603	92 892		
Luxemburg	4 859	4 867	6 954	6 910	7 778	10 843	14 465	11 415	12 183	1 221	2 098	2 755	2 955	3 007	4 631	6 393	4 253	5 714		
Namen	12 981	16 238	19 540	20 143	21 970	24 745	29 332	27 089	33 116	4 440	5 861	7 523	7 405	7 545	9 588	11 727	10 701	12 951		
Oost-Vlaanderen	79 601	104 059	118 133	129 206	143 127	173 522	221 579	204 250	232 542	27 439	39 553	48 867	55 094	63 927	81 487	101 734	92 304	107 515		
West-Vlaanderen	62 899	82 586	96 884	104 313	119 693	142 918	177 491	173 581	199 920	26 676	38 368	44 459	48 214	56 240	66 587	84 245	82 332	94 845		
<i>Het Rijk:</i>	590 247	765 453	867 885	935 867	1 036 807	1 199 082	1 545 685	1 488 386	1 712 728	214 714	333 233	393 791	426 088	484 247	592 793	754 620	712 600	862 424		
Vlaams gewest	334 268	456 664	534 367	586 050	645 284	766 386	966 663	958 422	1 133 657	128 423	209 030	251 069	280 858	316 309	386 927	480 103	474 346	596 060		
Waals gewest	194 276	233 902	262 587	270 736	307 448	348 015	470 253	420 407	462 673	71 555	101 253	118 482	121 275	140 937	174 632	234 674	197 866	221 159		
Brussels gewest	61 703	74 887	79 931	79 081	84 075	84 681	108 769	109 557	116 398	14 736	22 950	24 240	23 955	27 001	31 234	39 843	40 388	45 205		
Vlaams gewest exclusief Halle-Vilvoorde en Brussel-randgemeenten (1)	303 077	418 046	490 885	541 054	596 265	710 029	896 274	890 688	1 057 275	120 056	194 728	234 837	263 433	297 488	364 842	451 180	446 583	560 952		
Brussels gewest, inclusief Brussel-randgemeenten en Halle-Vilvoorde (1)	92 894	113 505	123 413	124 077	133 093	141 038	179 158	177 291	192 780	23 103	37 252	40 472	41 380	45 822	53 319	68 766	68 151	80 313		

(1) Van 1971 af maakt het arrondissement Brussel-randgemeenten deel uit van het arrondissement Halle-Vilvoorde.

Tabel 1 (vervolg)

GEBIED	% buitenland t.o.v. de totale leveringen van het desbetreffende gebied										% van ieder gebied in de leveringen van het Rijk aan het buitenland									
	1966	1969	1970	1971	1972	1973	1974	1975	1976	1966	1969	1970	1971	1972	1973	1974	1975	1976		
Antwerpen	39,7	50,1	50,7	50,3	52,3	53,2	52,6	51,7	55,9	20,0	24,4	24,7	25,0	24,7	24,5	25,2	26,6	28,5		
Brabant	26,6	34,4	34,7	35,2	36,3	39,8	41,1	39,9	42,8	15,4	15,7	15,0	14,1	13,7	13,5	13,8	13,8	13,5		
Henegouwen	34,6	42,9	45,8	44,9	45,6	52,1	49,8	47,2	48,7	13,2	12,8	13,6	12,9	13,0	13,7	14,1	12,7	11,8		
Luik	39,2	43,3	44,2	44,8	47,2	49,2	50,0	47,7	47,3	14,8	12,6	11,3	10,7	11,7	10,9	11,7	10,9	9,7		
Limburg	54,8	62,4	63,9	65,8	64,4	69,1	63,1	63,7	68,8	8,8	8,6	8,6	8,6	9,8	10,1	8,1	9,3	10,8		
Luxemburg	25,1	43,1	39,6	42,8	38,7	42,7	44,2	37,3	46,9	0,6	0,6	0,7	0,7	0,6	0,8	0,6	0,6	0,7		
Namen	34,2	36,1	38,5	36,8	34,3	38,7	40,0	39,5	39,1	2,7	1,9	1,9	1,7	1,6	1,6	1,5	1,5	1,5		
Oost-Vlaanderen	34,5	38,0	41,4	42,6	44,7	47,0	45,9	45,2	46,2	12,7	12,0	12,4	12,9	13,2	13,7	13,0	12,5	12,5		
West-Vlaanderen	42,4	46,5	45,9	46,2	47,0	46,6	47,5	47,4	47,4	12,4	11,5	11,3	11,4	11,7	11,2	11,6	11,6	11,0		
<i>Het Rijk:</i>	36,4	43,5	44,9	45,5	46,7	49,4	48,8	47,9	50,4	100,0	100,0	100,0	100,0	100,0	100,0	100,0	100,0	100,0		
Vlaams gewest	38,4	45,8	47,0	47,9	49,0	50,5	49,7	49,5	52,6	59,8	62,7	63,7	65,9	65,3	65,2	63,7	66,5	69,1		
Waals gewest	36,8	43,3	45,1	44,8	45,8	50,2	49,9	47,1	47,8	33,3	30,4	30,1	28,5	29,1	29,5	31,0	27,8	25,7		
Brussels gewest	23,9	30,6	30,3	30,3	32,1	36,9	36,6	36,9	38,8	6,9	6,9	6,2	5,6	5,6	5,3	5,3	5,7	5,2		
Vlaams gewest exclusief Halle-Vilvoorde en Brussel-randgemeenten (1)	39,6	46,6	47,8	48,7	49,9	51,4	50,3	50,1	53,1	55,9	58,4	59,6	61,8	61,4	61,5	59,9	62,6	65,0		
Brussels gewest, inclusief Brussel-randgemeenten en Halle-Vilvoorde (1)	24,9	32,8	32,8	33,4	34,4	37,8	38,4	38,4	41,7	10,8	11,2	10,3	9,7	9,5	9,0	9,1	9,6	9,3		

(1) Van 1971 af maakt het arrondissement Brussel-randgemeenten deel uit van het arrondissement Halle-Vilvoorde.

Tabel 2. — STRUCTUUR VAN DE TOTALE INDUSTRIËLE LEVERINGEN EN VAN DE INDUSTRIËLE LEVERINGEN AAN HET BUITENLAND VAN DE PROVINCIËN EN GEWESTEN IN 1976

OMSCHRIJVING	Totale leveringen (inclusief cessies) (in miljoenen F)	waarvan aan het buitenland (in miljoenen F)	% buitenland t.o.v. de totale leveringen van de bedrijfstak in het beschouwde gebied	% van iedere bedrijfstak in de leveringen van het beschouwde gebied aan het buitenland
Antwerpen				
Graverijen, groeven, aanverwante industrie en exploitatie van terrils	1 302	595	45,7	0,2
Voedingsmiddelenindustrie	56 775	10 113	17,8	4,1
Drankbereiding	7 093	2 143	30,2	0,9
Tabaksnijverheid	3 725	740	19,9	0,3
Katoen- en wolspinnerijen en naaigarenfabricage, weefnijverheid	186	69	37,1	0,0
Breigoednijverheid, overige sectoren van de textielnijverheid	652	551	84,5	0,2
Kleding- en confectienijverheid (incl. confectie van bontwerk)	3 376	1 162	34,4	0,5
Schoenen, handschoenen en andere lederprodukten	589	94	16,0	0,0
Hout- en meubelnijverheid	10 760	4 156	38,6	1,7
Papierenijverheid en drukkerijen	13 945	4 763	34,2	1,9
Rubber- en chemische nijverheid	104 146	86 443	83,0	35,0
Petroleumraffinaderijen, fabrieken van steenkoolaggl., cokesfabrieken	60 635	19 658	32,4	8,0
Klei- en ceramieknijverheid	2 570	254	9,9	0,1
Glas- en cementnijverheid, cementaggl., asbestcement	6 176	2 032	32,9	0,8
IJzer- en staalnijverheid, non-ferrometalen	29 132	20 882	71,7	8,4
Metaalverwerkende nijverheid en scheepsbouw	133 558	90 069	67,4	36,6
Leerlooierijen en pelterijen, overige verwerkende industrieën	7 476	3 346	44,8	1,3
<i>Totaal Antwerpen:</i>	442 096	247 070	55,9	100,0

Tabel 2 (vervolg)

OMSCHRIJVING	Totale leveringen (inclusief cessies) (in miljoenen F)	waarvan aan het buitenland (in miljoenen F)	% buitenland t.o.v. de totale leveringen van de bedrijfstak in het beschouwde gebied	% van iedere bedrijfstak in de leveringen van het beschouwde gebied aan het buitenland
Brabant				
Graverijen, groeven, aanverwante industrie en exploitatie van terrils	852	66	7,7	0,1
Voedingsmiddelenindustrie	36 802	7 191	19,5	6,2
Drankbereiding	19 758	4 078	20,6	3,5
Tabaksnijverheid	3 977	1 232	31,0	1,1
Katoen- en wolspinnerijen en naaigarenfabricage, weefnijverheid	1 429	505	35,3	0,4
Breigoednijverheid	876	292	33,3	0,3
Overige sectoren van de textielnijverheid	2 248	1 695	75,4	1,5
Kleding- en confectienijverheid (incl. confectie van bontwerk)	10 711	3 131	29,2	2,7
Schoenen, handschoenen en andere lederprodukten	1 592	430	27,0	0,4
Hout- en meubelnijverheid	5 480	910	16,6	0,8
Papiernijverheid en drukkerijen	26 316	9 176	34,9	7,9
Rubber- en chemische nijverheid	25 965	11 550	44,5	10,0
Petroleumraffinaderijen, fabrieken van steenkoolaggl., cokesfabrieken, klei- en ceramieknijverheid	4 143	501	12,1	0,4
Glas- en cementnijverheid, cementaggl., asbestcement	7 834	2 864	36,6	2,5
IJzer- en staalnijverheid, non-ferrometalen	11 191	7 675	68,6	6,6
Metaalverwerkende nijverheid en scheepsbouw	100 945	59 791	59,2	51,6
Leerlooierijen en pelterijen	238	161	67,6	0,1
Overige verwerkende industrieën	10 013	4 556	45,5	3,9
<i>Totaal Brabant:</i>	270 370	115 804	42,8	100,0

Tabel 2 (vervolg)

OMSCHRIJVING	Totale leveringen (inclusief cessies) (in miljoenen F)	waarvan aan het buitenland (in miljoenen F)	% buitenland t.o.v. de totale leveringen van de bedrijfstak in het beschouwde gebied	% van iedere bedrijfstak in de leveringen van het beschouwde gebied aan het buitenland
Henegouwen				
Steenkoolmijnen en hun elektrische centrales	1 585	23	1,5	0,0
Graverijen, groeven, aanverwante industrie en exploitatie van terrils	4 992	899	18,0	0,9
Voedingsmiddelenindustrie	7 712	2 692	34,9	2,7
Drankbereiding, tabaksnijverheid	2 418	303	12,5	0,3
Katoen- en wolspinnerijen en naaigarenfabricage ...	5 298	2 986	56,4	2,9
Weefnijverheid	5 426	4 339	80,0	4,3
Breigoednijverheid	1 290	286	22,2	0,3
Overige sectoren van de textielnijverheid	718	249	34,7	0,2
Kleding- en confectienijverheid (incl. confectie van bontwerk), schoenen, handschoenen en andere lederprodukten	3 113	1 107	35,6	1,1
Hout- en meubelnijverheid	1 419	109	7,7	0,1
Papierenijverheid en drukkerijen	6 558	2 561	39,1	2,5
Rubber- en chemische nijverheid	13 709	8 535	62,3	8,4
Petroleumraffinaderijen, fabrieken van steenkoolaggl., cokesfabrieken	25 432	1 381	5,4	1,4
Klei- en ceramieknijverheid	2 970	1 095	36,9	1,1
Glas- en cementnijverheid, cementaggl., asbestcement	12 744	4 755	37,3	4,7
IJzer- en staalnijverheid	45 942	31 446	68,4	31,0
Non-ferrometalen	1 802	806	44,7	0,8
Metaalverwerkende nijverheid en scheepsbouw	60 108	35 308	58,7	34,7
Leerlooierijen en pelterijen	244	193	79,1	0,2
Overige verwerkende industrieën	5 183	2 476	47,8	2,4
<i>Totaal Henegouwen:</i>	208 663	101 549	48,7	100,0

Tabel 2 (vervolg)

OMSCHRIJVING	Totale leveringen (inclusief cessies) (in miljoenen F)	waarvan aan het buitenland (in miljoenen F)	% buitenland t.o.v. de totale leveringen van de bedrijfstak in het beschouwde gebied	% van iedere bedrijfstak in de leveringen van het beschouwde gebied aan het buitenland
Luik				
Steenkoolmijnen en hun elektrische centrales	461	25	5,4	0,0
Graverijen, groeven, aanverwante industrie en exploitatie van terrils	3 014	719	23,9	0,9
Voedingsmiddelenindustrie	22 691	5 276	23,3	6,3
Drankbereiding, tabaksnijverheid	7 124	608	8,5	0,7
Katoen- en wolspinnerijen en naaigarenfabricage ...	1 413	871	61,6	1,0
Weefnijverheid	888	549	61,8	0,7
Breigoednijverheid	48	22	45,8	0,0
Overige sectoren van de textielnijverheid	1 113	650	58,4	0,8
Kleding- en confectienijverheid (incl. confectie van bontwerk)	876	144	16,4	0,2
Schoenen, handschoenen en andere lederprodukten	130	25	19,2	0,0
Hout- en meubelnijverheid	1 794	386	21,5	0,5
Papierenijverheid en drukkerijen	5 596	2 635	47,1	3,1
Rubber- en chemische nijverheid	8 718	5 639	64,7	6,7
Petroleumraffinaderijen, fabrieken van steenkoolaggl., cokesfabrieken	6 944	119	1,7	0,1
Klei- en ceramieknijverheid	444	227	51,1	0,3
Glas- en cementnijverheid, cementaggl., asbestcement	5 282	2 254	42,7	2,7
IJzer- en staalnijverheid	44 119	24 907	56,5	29,6
Non-ferrometalen	8 726	5 928	67,9	7,1
Metaalverwerkende nijverheid en scheepsbouw	51 744	29 887	57,8	35,5
Leerlooierijen en pelterijen	855	793	92,7	0,9
Overige verwerkende industrieën	5 770	2 420	41,9	2,9
<i>Totaal Luik:</i>	177 750	84 084	47,3	100,0

Tabel 2 (vervolg)

OMSCHRIJVING	Totale leveringen (inclusief cessies) (in miljoenen F)	waarvan aan het buitenland (in miljoenen F)	% buitenland t.o.v. de totale leveringen van de bedrijfstak in het beschouwde gebied	% van iedere bedrijfstak in de leveringen van het beschouwde gebied aan het buitenland
Limburg				
Steenkoolmijnen en hun elektrische centrales	12 026	593	4,9	0,6
Graverijen, groeven, aanverwante industrie en exploitatie van terrils	1 231	390	31,7	0,4
Voedingsmiddelenindustrie	6 134	1 099	17,9	1,2
Drankbereiding, tabaksnijverheid	3 965	997	25,1	1,1
Katoen- en wolspinnerijen en naaigarenfabricage, weefnijverheid, breigoednijverheid, overige sectoren van de textielnijverheid	1 929	553	28,7	0,6
Kleding- en confectienijverheid (incl. confectie van bontwerk), schoenen, handschoenen en andere lederprodukten	4 552	3 631	79,1	3,9
Hout- en meubelnijverheid	6 022	2 331	38,7	2,5
Papiernijverheid en drukkerijen	3 354	2 480	73,9	2,7
Rubber- en chemische nijverheid	13 026	10 585	81,3	11,4
Klei- en ceramiëknijverheid	770	292	37,9	0,3
Glas- en cementnijverheid, cementaggl., asbestcement	4 479	2 611	58,3	2,8
IJzer- en staalnijverheid, non-ferrometalen	7 099	5 920	83,4	6,4
Metaalverwerkende nijverheid en scheepsbouw	67 190	58 669	87,3	63,1
Overige verwerkende industrieën	4 311	2 741	63,6	3,0
<i>Totaal Limburg:</i>	136 088	92 892	68,3	100,0

Tabel 2 (vervolg)

OMSCHRIJVING	Totale leveringen (inclusief cessies) (in miljoenen F)	waarvan aan het buitenland (in miljoenen F)	% buitenland t.o.v. de totale leveringen van de bedrijfstak in het beschouwde gebied	% van iedere bedrijfstak in de leveringen van het beschouwde gebied aan het buitenland
Luxemburg				
Graverijen, groeven, aanverwante industrie en exploitatie van terrils	602	18	3,0	0,3
Voedingsmiddelenindustrie	1 681	474	28,2	8,3
Drankbereiding	55	1	1,8	0,0
Breigoednijverheid, overige sectoren van de textielnijverheid, kleding- en confectionijverheid (incl. confectionie van bontwerk)	495	55	11,1	1,0
Hout- en meubelnijverheid, tapijtnijverheid en drukkerijen	3 671	1 975	53,8	34,6
Rubber- en chemische nijverheid	1 575	280	17,8	4,9
Klei- en ceramieknijverheid, glas- en cementnijverheid, cementaggl., asbestcement	189	8	4,2	0,2
IJzer- en staalnijverheid, metaalverwerkende nijverheid en scheepsbouw	3 649	2 810	77,0	49,1
Overige verwerkende industrieën	266	93	35,0	1,6
<i>Totaal Luxemburg:</i>	12 183	5 714	46,9	100,0

Tabel 2 (vervolg)

OMSCHRIJVING	Totale leveringen (inclusief cessies) (in miljoenen F)	waarvan aan het buitenland (in miljoenen F)	% buitenland t.o.v. de totale leveringen van de bedrijfstak in het beschouwde gebied	% van iedere bedrijfstak in de leveringen van het beschouwde gebied aan het buitenland
Namen				
Graverijen, groeven, aanverwante industrie en exploitatie van terrils	3 428	1 306	38,1	10,1
Voedingsmiddelenindustrie	3 451	917	26,6	7,1
Drankbereiding, tabaksnijverheid	784	235	30,0	1,8
Katoen- en wolspinnerijen en naaigarenfabricage, overige sectoren van de textielnijverheid	90	63	70,0	0,5
Kleding- en confectienijverheid (incl. confectie van bontwerk), schoenen, handschoenen en andere lederprodukten	129	9	7,0	0,1
Hout- en meubelnijverheid, papierenijverheid en drukkerijen	2 608	1 021	39,1	7,9
Rubber- en chemische nijverheid	8 432	3 989	47,3	30,7
Klei- en ceramieknijverheid, glas- en cementnijverheid, cementaggl., asbestcement	7 183	2 820	39,3	21,8
IJzer- en staalnijverheid, non-ferrometalen, metaalverwerkende nijverheid en scheepsbouw	6 181	2 409	39,0	18,6
Leerlooierijen en pelterijen, overige verwerkende industrieën	830	182	21,9	1,4
<i>Totaal Namen:</i>	33 116	12 951	39,1	100,0

Tabel 2 (vervolg)

OMSCHRIJVING	Totale leveringen (inclusief cessies) (in miljoenen F)	waarvan aan het buitenland (in miljoenen F)	% buitenland t.o.v. de totale leveringen van de bedrijfstak in het beschouwde gebied	% van iedere bedrijfstak in de leveringen van het beschouwde gebied aan het buitenland
Oost-Vlaanderen				
Graverijen, groeven, aanverwante industrie en exploitatie van terrils	137	6	4,4	0,0
Voedingsmiddelenindustrie	41 453	13 101	31,6	12,2
Drankbereiding	5 440	694	12,8	0,6
Tabaksnijverheid	349	7	2,0	0,0
Katoen- en wolspinnerijen en naaigarenfabricage ...	8 298	2 552	30,8	2,4
Weefnijverheid	17 668	11 238	63,6	10,5
Breigoednijverheid	6 083	1 993	32,8	1,9
Overige sectoren van de textielnijverheid	7 492	4 127	55,1	3,8
Kleding- en confectienijverheid (incl. confectie van bontwerk)	10 227	3 978	38,9	3,7
Schoenen, handschoenen en andere lederprodukten	813	240	29,5	0,2
Hout- en meubelnijverheid	9 522	2 894	30,4	2,7
Papiernijverheid en drukkerijen	9 244	2 953	31,9	2,7
Rubber- en chemische nijverheid	19 845	11 805	59,5	11,0
Petroleumraffinaderijen, fabrieken van steenkoolaggl., cokesfabrieken, klei- en ceramieknijverheid	13 187	50	0,4	0,0
Glas- en cementnijverheid, cementaggl., asbestcement	3 042	754	24,8	0,7
IJzer- en staalnijverheid, non-ferrometalen, metaalverwerkende nijverheid en scheepsbouw	65 255	43 391	66,5	40,4
Leerlooierijen en pelterijen	1 541	1 199	77,8	1,1
Overige verwerkende industrieën	12 946	6 533	50,5	6,1
<i>Totaal Oost-Vlaanderen:</i>	232 542	107 515	46,2	100,0

Tabel 2 (vervolg)

OMSCHRIJVING	Totale leveringen (inclusief cossies) (in miljoenen F)	waarvan aan het buitenland (in miljoenen F)	% buitenland t.o.v. de totale leveringen van de bedrijfstak in het beschouwde gebied	% van iedere bedrijfstak in de leveringen van het beschouwde gebied aan het buitenland
West-Vlaanderen				
Graverijen, groeven, aanverwante industrie en exploitatie van terriils	444	125	28,2	0,1
Voedingsmiddelenindustrie	46 393	11 097	23,9	11,7
Drankbereiding	3 425	922	26,9	1,0
Tabaksnijverheid	338	113	33,4	0,1
Katoen- en wolspinnerijen en naaigarenfabricage ...	5 296	1 856	35,0	2,0
Weefnijverheid	29 543	23 049	78,0	24,3
Breigoednijverheid	827	220	26,6	0,2
Overige sectoren van de textielnijverheid	2 738	1 543	56,4	1,6
Kleding- en confectienijverheid (incl. confectie van bontwerk)	6 481	2 020	31,2	2,1
Schoenen, handschoenen en andere lederprodukten	678	197	29,1	0,2
Hout- en meubelnijverheid	21 432	9 033	42,1	9,5
Papiernijverheid en drukkerijen	3 103	440	14,2	0,5
Rubber- en chemische nijverheid	5 197	2 958	56,9	3,1
Petroleumraffinaderijen, fabrieken van steenkoolaggl., cokesfabrieken, klei- en ceramieknijverheid, glas- en cementnijverheid, cementaggl., asbestcement, non-ferrometalen	8 386	2 676	31,9	2,9
Metaalverwerkende nijverheid en scheepsbouw	59 606	36 716	61,6	38,8
Leerlooierijen en pelterijen, overige verwerkende industrieën	6 033	1 880	31,2	1,9
<i>Totaal West-Vlaanderen:</i>	199 920	94 845	47,4	100,0

Tabel 2 (vervolg)

OMSCHRIJVING	Totale leveringen (inclusief cessies) (in miljoenen F)	waarvan aan het buitenland (in miljoenen F)	% buitenland t.o.v. de totale leveringen van de bedrijfstak in het beschouwde gebied	% van iedere bedrijfstak in de leveringen van het beschouwde gebied aan het buitenland
Vlaams gewest				
Steenkoolmijnen en hun elektrische centrales	12 026	593	4,9	0,1
Graverijen, groeven, aanverwante industrie en exploitatie van terrils	3 254	1 124	34,5	0,2
Voedingsmiddelenindustrie	176 738	40 801	23,1	6,8
Drankbereiding	32 791	7 720	23,5	1,3
Tabaksnijverheid	4 989	1 437	28,8	0,2
Katoen- en wolspinnerijen en naaigarenfabricage, weefnijverheid, breigoednijverheid, overige sectoren van de textielnijverheid	81 000	47 834	59,1	8,0
Kleding- en confectienijverheid (incl. confectie van bontwerk)	25 883	11 102	42,9	1,9
Schoenen, handschoenen en andere lederprodukten				
Hout- en meubelnijverheid	3 126	855	27,4	0,1
Papiernijverheid en drukkerijen	51 429	19 106	37,2	3,2
Rubber- en chemische nijverheid	36 160	12 698	35,1	2,1
Petroleumraffinaderijen, fabrieken van steenkoolaggl., cokesfabrieken, klei- en ceramieknijverheid, glas- en cementnijverheid, cementaggl., asbestcement .	154 871	117 791	76,1	19,8
IJzer- en staalnijverheid, non-ferrometalen	104 508	29 180	27,9	4,9
IJzer- en staalnijverheid, non-ferrometalen	59 754	45 636	76,4	7,7
Metaalverwerkende nijverheid en scheepsbouw	349 712	241 512	69,1	40,5
Leerlooierijen en pelterijen, overige verwerkende industrieën	37 416	18 671	49,9	3,2
<i>Totaal Vlaams gewest :</i>	1 133 657	596 060	52,6	100,0

Tabel 2 (vervolg)

OMSCHRIJVING	Totale leveringen (inclusief cessies) (in miljoenen F)	waarvan aan het buitenland (in miljoenen F)	% buitenland t.o.v. de totale leveringen van de bedrijfstak in het beschouwde gebied	% van iedere bedrijfstak in de leveringen van het beschouwde gebied aan het buitenland
Waals gewest				
Steenkoolmijnen en hun elektrische centrales	2 046	48	2,3	0,0
Graverijen, groeven, aanverwante industrie en exploitatie van terrils	12 746	3 000	23,5	1,4
Voedingsmiddelenindustrie	36 882	9 449	25,6	4,3
Drankbereiding	10 551	1 160	11,0	0,5
Tabaksnijverheid	768	32	4,2	0,0
Katoen- en wolspinnerijen en naaigarenfabricage ...	7 129	4 104	57,6	1,9
Weefnijverheid	6 314	4 888	77,4	2,2
Breigoednijverheid	1 406	315	22,4	0,1
Overige sectoren van de textielnijverheid	3 037	1 612	53,1	0,7
Kleding- en confectienijverheid (incl. confectie van bontwerk)	4 600	1 308	28,4	0,6
Schoenen, handschoenen en andere lederprodukten	221	26	11,8	0,0
Hout- en meubelnijverheid	5 973	1 156	19,4	0,5
Papiernijverheid en drukkerijen	23 692	11 577	48,9	5,2
Rubber- en chemische nijverheid	34 326	19 622	57,2	8,9
Petroleumraffinaderijen, fabrieken van steenkoolaggl., cokesfabrieken	32 376	1 500	4,6	0,7
Klei- en cerami knijverheid	3 999	1 525	38,1	0,7
Glas- en cementnijverheid, cementaggl., asbestcement	24 931	9 641	38,7	4,4
IJzer- en staalnijverheid	100 590	64 666	64,3	29,2
Non-ferrometalen	10 869	6 946	63,9	3,1
Metaalverwerkende nijverheid en scheepsbouw	126 785	72 404	57,1	32,9
Leerlooierijen en pelterijen	1 130	986	87,3	0,4
Overige verwerkende industrieën	12 302	5 194	42,2	2,3
<i>Totaal Waals gewest:</i>	462 673	221 159	47,8	100,0

Tabel 2 (vervolg)

OMSCHRIJVING	Totale leveringen (inclusief cessies) (in miljoenen F)	waarvan aan het buitenland (in miljoenen F)	% buitenland t.o.v. de totale leveringen van de bedrijfstak in het beschouwde gebied	% van iedere bedrijfstak in de leveringen van het beschouwde gebied aan het buitenland
Brussels gewest inclusief arr. Halle-Vilvoorde				
Graverijen, groeven, aanverwante industrie en exploitatie van terrils	111	8	7,2	0,0
Voedingsmiddelenindustrie	21 181	5 334	25,2	6,6
Drankbereiding	7 016	667	9,5	0,8
Tabaksnijverheid	3 977	1 232	31,0	1,5
Katoen- en wolspinnerijen en naaigarenfabricage, breigoednijverheid, overige sectoren van de textielnijverheid	2 943	1 598	54,3	2,0
Kleding- en confectienijverheid (incl. confectie van bontwerk)	9 968	2 984	29,9	3,7
Schoenen, handschoenen en andere lederprodukten	885	125	14,1	0,2
Hout- en meubelnijverheid	4 087	593	14,5	0,7
Papierenijverheid en drukkerijen	17 624	4 920	27,9	6,1
Rubber- en chemische nijverheid	20 867	8 826	42,3	11,0
Petroleumraffinaderijen, fabrieken van steenkoolaggl., cokesfabrieken, klei- en ceramieknijverheid, glas- en cementnijverheid, cementaggl., asbestcement .	11 514	3 338	29,0	4,2
Non-ferrometalen	3 682	1 770	48,1	2,2
Metaalverwerkende nijverheid en scheepsbouw	80 388	45 284	56,3	56,5
Leerlooierijen en pelterijen, overige verwerkende industrieën	8 537	3 634	42,6	4,5
<i>Totaal Brussels gewest inclusief arr. Halle-Vilvoorde:</i>	192 780	80 313	41,7	100,0

Tabel 2 (vervolg)

OMSCHRIJVING	Totale leveringen (inclusief coëssies) (in miljoenen F)	waarvan aan het buitenland (in miljoenen F)	% buitenland t.o.v. de totale leveringen van de bedrijfstak in het beschouwde gebied	% van iedere bedrijfstak in de leveringen van het beschouwde gebied aan het buitenland
Vlaams gewest exclusief arr. Halle-Vilvoorde				
Steenkoolmijnen en hun elektrische centrales	12 026	593	4,9	0,1
Graverijen, groeven, aanverwante industrie en exploitatie van terrils	3 145	1 116	35,5	0,2
Voedingsmiddelenindustrie	165 029	37 177	22,5	6,6
Drankbereiding	31 150	7 545	24,2	1,3
Tabaksnijverheid	4 989	1 437	28,8	0,3
Katoen- en wolspinnerijen en naaigarenfabricage, weefnijverheid, breigoednijverheid, overige sectoren van de textielnijverheid	80 780	47 761	59,1	8,5
Kleding- en confectienijverheid (incl. confectie van bontwerk)	25 052	10 921	43,6	1,9
Schoenen, handschoenen en andere lederprodukten	2 976	839	28,2	0,1
Hout- en meubelnijverheid	48 862	18 720	38,3	3,3
Papiernijverheid en drukkerijen	30 586	10 857	35,5	1,9
Rubber- en chemische nijverheid	145 420	113 336	77,9	20,2
Petroleumraffinaderijen, fabrieken van steenkoolaggl., cokesfabrieken, klei- en ceramieknijverheid, glas- en cementnijverheid, cementaggl., asbestcement .	98 476	27 521	27,9	4,8
IJzer- en staalnijverheid, nonferrometalen	56 671	43 969	77,6	7,8
Metaalverwerkende nijverheid en scheepsbouw	318 376	222 401	69,9	40,0
Leerlooierijen en pelterijen, overige verwerkende industrieën	33 737	16 759	49,7	3,0
<i>Totaal Vlaamse gewest exclusief arr. Halle-Vilvoorde:</i>	1 057 275	560 952	53,1	100,0

Tabel 2 (vervolg)

OMSCHRIJVING	Totale leveringen (inclusief cessies) (in miljoenen F)	waarvan aan het buitenland (in miljoenen F)	% buitenland t.o.v. de totale leveringen van de bedrijfstak in het beschouwde gebied	% van iedere bedrijfstak in de leveringen van het beschouwde gebied aan het buitenland
Brussels gewest				
Graverijen, groeven, aanverwante industrie en exploitatie van terrils	2	0	0,0	0,0
Voedingsmiddelenindustrie	9 472	1 710	18,1	3,8
Drankbereiding	5 375	492	9,2	1,1
Tabaksnijverheid	3 977	1 232	31,0	2,7
Katoen- en wolspinnerijen en naaigarenfabricage, weefnijverheid, breigoednijverheid, overige sectoren van de textielnijverheid	2 723	1 525	56,0	3,4
Kleding- en confectienijverheid (incl. confectie van bontwerk)	9 137	2 803	30,7	6,2
Schoenen, handschoenen en andere lederprodukten	735	109	14,8	0,2
Hout- en meubelnijverheid	1 520	207	13,6	0,5
Papiernijverheid en drukkerijen	12 050	3 079	25,6	6,8
Rubber- en chemische nijverheid	11 416	4 371	38,3	9,7
Petroleumraffinaderijen, fabrieken van steenkoolaggl., cokesfabrieken, klei- en ceramieknijverheid, glas- en cementnijverheid, cementaggl., asbestcement .	5 482	1 679	30,6	3,7
IJzer- en staalnijverheid, non-ferrometalen	599	103	17,2	0,2
Metaalverwerkende nijverheid en scheepsbouw	49 052	26 173	53,4	57,9
Leerlooierijen en pelterijen, overige verwerkende industrieën	4 858	1 722	35,4	3,8
<i>Totaal Brussels gewest:</i>	116 398	45 205	38,8	100,0

Tabel 2 (vervolg)

OMSCHRIJVING	Totale leveringen (inclusief cessies) (in miljoenen F)	waarvan aan het buitenland (in miljoenen F)	% buitenland t.o.v. de totale leveringen van de bedrijfstak in het beschouwde gebied	% van iedere bedrijfstak in de leveringen van het beschouwde gebied aan het buitenland
Het Rijk				
Steenkoolmijnen en hun elektrische centrales	14 072	641	4,6	0,1
Graverijen, groeven, aanverwante industrie en exploitatie van terrils	16 002	4 124	25,8	0,5
Voedingsmiddelenindustrie	223 092	51 960	23,3	6,0
Drankbereiding	48 717	9 372	19,2	1,1
Tabaksnijverheid	9 734	2 701	27,7	0,3
Katoen- en wolspinnerijen en naaigarenfabricage ...	22 172	8 989	40,5	1,0
Weefnijverheid	54 031	39 478	73,1	4,6
Breigoednijverheid	9 443	2 989	31,7	0,3
Overige sectoren van de textielnijverheid	15 963	8 822	55,3	1,0
Kleding- en confectienijverheid (incl. confectie van bontwerk)	39 620	15 213	38,4	1,8
Schoenen, handschoenen en andere lederprodukten	4 082	990	24,3	0,1
Hout- en meubelnijverheid	58 922	20 469	34,7	2,4
Papiernijverheid en drukkerijen	71 902	27 354	38,0	3,2
Rubber- en chemische nijverheid	200 613	141 784	70,7	16,4
Petroleumraffinaderijen, fabrieken van steenkoolaggl., cokesfabrieken	109 989	21 801	19,8	2,5
Klei- en ceramieknijverheid	9 928	2 303	23,2	0,3
Glas- en cementnijverheid, cementaggl., asbestcement	51 379	19 421	37,8	2,3
IJzer- en staalnijverheid	124 155 (1)	84 941	68,4 (2)	9,8
Non-ferrometalen	46 657	32 410	68,0	3,8
Metaalverwerkende nijverheid en scheepsbouw	525 549	340 089	64,7	39,4
Leerlooierijen en pelterijen	3 271	2 649	81,0	0,3
Overige verwerkende industrieën	52 435	23 924	45,6	2,8
<i>Totaal het Rijk:</i>	1 712 728	862 424	50,4	100,0

(1) Waarvan 3 922 miljoen F cessies aan andere niet-siderurgische afdelingen van de bedrijven en aan andere vestigingen van de ondernemingen.
(2) Na eliminatie van de cessies 70.6.

Tabel 3. — INDELING PER PROVINCIE EN PER GEWEST VAN DE TOTALE LEVERINGEN EN VAN DE LEVERINGEN AAN HET BUITENLAND VAN DE BEDRIJFSTAKKEN IN 1976

GEBIED	Totale leveringen (inclusief cessies) (in miljoenen F)	waarvan aan het buitenland (in miljoenen F)	% buitenland t.o.v. de totale leveringen van het desbetreffende gebied	% van ieder gebied in de leveringen van het Rijk aan het buitenland
--------	--	---	---	---

Steenkoolmijnen en hun elektrische centrales

Henegouwen	1 585	23	1,5	3,6
Luik	461	25	5,4	3,9
Limburg	12 026	593	4,9	92,5
<i>Het Rijk :</i>	14 072	641	4,6	100,0
Vlaams gewest	12 026	593	4,9	92,5
Waals gewest	2 046	48	2,3	7,5

Graverijen, groeven, aanverwante industrie en exploitatie van terrils

Antwerpen	1 302	595	45,7	14,4
Brabant	852	66	7,7	1,6
Henegouwen	4 992	899	18,0	21,8
Luik	3 014	719	23,9	17,4
Limburg	1 231	390	31,7	9,5
Luxemburg	602	18	3,0	0,4
Namen	3 428	1 306	38,1	31,8
Oost-Vlaanderen	137	6	4,4	0,1
West-Vlaanderen	444	125	28,2	3,0
<i>Het Rijk :</i>	16 002	4 124	25,8	100,0
Vlaams gewest	3 254	1 124	34,5	27,2
Waals gewest	12 746	3 000	23,5	72,8
Brussels gewest	2	0	0,0	0,0
Vlaams gewest, exclusief arr. Halle-Vilvoorde	3 145	1 116	35,5	27,0
Brussels gewest, inclusief arr. Halle-Vilvoorde	111	8	7,2	0,2

Tabel 3 (vervolg)

GEBIED	Totale leveringen (inclusief cessies) (in miljoenen F)	waarvan aan het buitenland (in miljoenen F)	% buitenland t.o.v. de totale leveringen van het desbetreffende gebied	% van ieder gebied in de leveringen van het Rijk aan het buitenland
--------	--	---	---	---

Voedingsmiddelenindustrie

Antwerpen	56 775	10 113	17,8	19,5
Brabant	36 802	7 191	19,5	13,9
Henegouwen	7 712	2 692	34,9	5,2
Luik	22 691	5 276	23,3	10,2
Limburg	6 134	1 099	17,9	2,1
Luxemburg	1 681	474	28,2	0,9
Namen	3 451	917	26,6	1,8
Oost-Vlaanderen	41 453	13 101	31,6	25,0
West-Vlaanderen	46 393	11 097	23,9	21,4
<i>Het Rijk :</i>	223 092	51 960	23,3	100,0
Vlaams gewest	176 738	40 801	23,1	78,4
Waals gewest	36 882	9 449	25,6	18,3
Brussels gewest	9 472	1 710	18,1	3,3
Vlaams gewest, exclusief arr. Halle-Vilvoorde	165 029	37 177	22,5	71,4
Brussels gewest, inclusief arr. Halle-Vilvoorde	21 181	5 334	25,2	10,3

Drankbereiding

Antwerpen	7 093	2 143	30,2	22,9
Brabant	19 758	4 078	20,6	43,5
Luxemburg	55	1	1,8	0,0
Oost-Vlaanderen	5 440	694	12,8	7,4
West-Vlaanderen	3 425	922	26,9	9,8
Overige provincies	12 946	1 534	11,8	16,4
<i>Het Rijk :</i>	48 717	9 372	19,2	100,0
Vlaams gewest	32 791	7 720	23,5	82,4
Waals gewest	10 551	1 160	11,0	12,4
Brussels gewest	5 375	492	9,2	5,2
Vlaams gewest, exclusief arr. Halle-Vilvoorde	31 150	7 545	24,2	80,5
Brussels gewest, inclusief arr. Halle-Vilvoorde	7 016	667	9,5	7,1

Tabel 3 (vervolg)

GEBIED	Totale leveringen (inclusief cessies) (in miljoenen F)	waarvan aan het buitenland (in miljoenen F)	% buitenland t.o.v. de totale leveringen van het desbetreffende gebied	% van ieder gebied in de leveringen van het Rijk aan het buitenland
--------	--	---	---	---

Tabaksnijverheid

Antwerpen	3 725	740	19,9	27,4
Brabant	3 977	1 232	31,0	45,5
Oost-Vlaanderen	349	7	2,0	0,3
West-Vlaanderen	338	113	33,4	4,2
Henegouwen, Luik, Limburg, Namen	1 345	609	45,3	22,6
<i>Het Rijk :</i>	9 734	2 701	27,7	100,0
Vlaams gewest	4 989	1 437	28,8	53,3
Waals gewest	768	32	4,2	1,2
Brussels gewest	3 977	1 232	31,0	45,5
Vlaams gewest, exclusief arr. Halle-Vilvoorde	4 989	1 437	28,8	53,3
Brussels gewest, inclusief arr. Halle-Vilvoorde	3 977	1 232	31,0	45,5

Katoen- en wolspinnerijen en naaigarenfabricage

Henegouwen	5 298	2 986	56,4	33,3
Luik	1 413	871	61,6	9,7
Oost-Vlaanderen	8 298	2 552	30,8	28,4
West-Vlaanderen	5 296	1 856	35,0	20,6
Antwerpen, Brabant, Limburg, Namen	1 867	724	38,8	8,0
<i>Het Rijk :</i>	22 172	8 989	40,5	100,0
Vlaams gewest, Brussels gewest	15 043	4 885	32,5	54,3
Waals gewest	7 129	4 104	57,6	45,7

Tabel 3 (vervolg)

GEBIED	Totale leveringen (inclusief cessies) (in miljoenen F)	waarvan aan het buitenland (in miljoenen F)	% buitenland t.o.v. de totale leveringen van het desbetreffende gebied	% van ieder gebied in de leveringen van het Rijk aan het buitenland
--------	--	---	---	---

Weefnijverheid

Henegouwen	5 426	4 339	80,0	11,0
Luik	888	549	61,8	1,4
Oost-Vlaanderen	17 668	11 238	63,6	28,5
West-Vlaanderen	29 543	23 049	78,0	58,3
Antwerpen, Brabant, Limburg	506	303	59,9	0,8
<i>Het Rijk :</i>	54 031	39 478	73,1	100,0
Vlaams gewest, Brussels gewest	47 717	34 590	72,5	87,6
Waals gewest	6 314	4 888	77,4	12,4

Breigoednijverheid

Brabant	876	292	33,3	9,7
Henegouwen	1 290	286	22,2	9,6
Luik	48	22	45,8	0,7
Oost-Vlaanderen	6 083	1 993	32,8	66,7
West-Vlaanderen	827	220	26,6	7,4
Antwerpen, Limburg, Luxemburg	319	176	55,2	5,9
<i>Het Rijk :</i>	9 443	2 989	31,7	100,0
Vlaams gewest, Brussels gewest	8 037	2 674	33,3	89,5
Waals gewest	1 406	315	22,4	10,5

Tabel 3 (vervolg)

GEBIED	Totale leveringen (inclusief cessies) (in miljoenen F)	waarvan aan het buitenland (in miljoenen F)	% buitenland t.o.v. de totale leveringen van het desbetreffende gebied	% van ieder gebied in de leveringen van het Rijk aan het buitenland
--------	--	---	---	---

Overige sectoren van de textielnijverheid

Brabant	2 248	1 695	75,4	19,2
Henegouwen	718	249	34,7	2,8
Luik	1 113	650	58,4	7,4
Oost-Vlaanderen	7 492	4 127	55,1	46,8
West-Vlaanderen	2 738	1 543	56,4	17,5
Overige provincies	1 654	558	33,7	6,3
<i>Het Rijk :</i>	15 963	8 822	55,3	100,0
Vlaams gewest, Brussels gewest	12 926	7 210	55,8	81,7
Waals gewest	3 037	1 612	53,1	18,3

Kleding- en confectienijverheid (incl. confectie van bontwerk)

Antwerpen	3 376	1 162	34,4	7,6
Brabant	10 711	3 131	29,2	20,6
Luik	876	144	16,4	0,9
Oost-Vlaanderen	10 227	3 978	38,9	26,2
West-Vlaanderen	6 481	2 020	31,2	13,3
Overige provincies	7 949	4 778	60,1	31,4
<i>Het Rijk :</i>	39 620	15 213	38,4	100,0
Vlaams gewest	25 883	11 102	42,9	73,0
Waals gewest	4 600	1 308	28,4	8,6
Brussels gewest	9 137	2 803	30,7	18,4
Vlaams gewest, exclusief arr. Halle-Vilvoorde	25 052	10 921	43,6	71,8
Brussels gewest, inclusief arr. Halle-Vilvoorde	9 968	2 984	29,9	19,6

Tabel 3 (vervolg)

GEBIED	Totale leveringen (inclusief cessies) (in miljoenen F)	waarvan aan het buitenland (in miljoenen F)	% buitenland t.o.v. de totale leveringen van het desbetreffende gebied	% van ieder gebied in de leveringen van het Rijk aan het buitenland
Schoenen-, pantoffel-, handschoen-, marokijn- en andere lederwarennijverheid				
Antwerpen	589	94	16,0	9,5
Brabant	1 592	430	27,0	43,5
Luik	130	25	19,2	2,5
Oost-Vlaanderen	813	240	29,5	24,2
West-Vlaanderen	678	197	29,1	19,9
Henegouwen, Limburg, Namen	280	4	1,4	0,4
<i>Het Rijk :</i>	4 082	990	24,3	100,0
Vlaams gewest	3 126	855	27,4	86,4
Waals gewest	221	26	11,8	2,6
Brussels gewest	735	109	14,8	11,0
Vlaams gewest, exclusief arr. Halle-Vilvoorde	2 976	839	28,2	84,8
Brussels gewest, inclusief arr. Halle-Vilvoorde	885	125	14,1	12,6

Hout- en meubelnijverheid

Antwerpen	10 760	4 156	38,6	20,3
Brabant	5 480	910	16,6	4,5
Henegouwen	1 419	109	7,7	0,5
Luik	1 794	386	21,5	1,9
Limburg	6 022	2 331	38,7	11,4
Oost-Vlaanderen	9 522	2 894	30,4	14,1
West-Vlaanderen	21 432	9 033	42,1	44,1
Overige provincies	2 493	650	26,1	3,2
<i>Het Rijk :</i>	58 922	20 469	34,7	100,0
Vlaams gewest	51 429	19 106	37,2	93,3
Waals gewest	5 973	1 156	19,4	5,7
Brussels gewest	1 520	207	13,6	1,0
Vlaams gewest, exclusief arr. Halle-Vilvoorde	48 862	18 720	38,3	91,4
Brussels gewest, inclusief arr. Halle-Vilvoorde	4 087	593	14,5	2,9

Tabel 3 (vervolg)

GEBIED	Totale leveringen (inclusief cessies) (in miljoenen F)	waarvan aan het buitenland (in miljoenen F)	% buitenland t.o.v. de totale leveringen van het desbetreffende gebied	% van ieder gebied in de leveringen van het Rijk aan het buitenland
Papiernijverheid en drukkerijen				
Antwerpen	13 945	4 763	34,2	17,3
Brabant	26 316	9 176	34,9	33,6
Henegouwen	6 558	2 561	39,1	9,4
Luik	5 596	2 635	47,1	9,6
Limburg	3 354	2 480	73,9	9,1
Oost-Vlaanderen	9 244	2 953	31,9	10,8
West-Vlaanderen	3 103	440	14,2	1,6
Overige provincies	3 786	2 346	62,0	8,6
<i>Het Rijk :</i>	71 902	27 354	38,0	100,0
Vlaams gewest	36 160	12 698	35,1	46,3
Waals gewest	23 692	11 577	48,9	42,4
Brussels gewest	12 050	3 079	25,6	11,3
Vlaams gewest, exclusief arr. Halle-Vilvoorde	30 586	10 857	35,5	39,6
Brussels gewest, inclusief arr. Halle-Vilvoorde	17 624	4 920	27,9	18,0

Rubber- en chemische nijverheid

Antwerpen	104 146	86 443	83,0	61,0
Brabant	25 965	11 550	44,5	8,1
Henegouwen	13 709	8 535	62,3	6,0
Luik	8 718	5 639	64,7	4,0
Limburg	13 026	10 585	81,3	7,5
Luxemburg	1 575	280	17,8	0,2
Namen	8 432	3 989	47,3	2,8
Oost-Vlaanderen	19 845	11 805	59,5	8,3
West-Vlaanderen	5 197	2 958	56,9	2,1
<i>Het Rijk :</i>	200 613	141 784	70,7	100,0
Vlaams gewest	154 871	117 791	76,1	83,1
Waals gewest	34 326	19 622	57,2	13,8
Brussels gewest	11 416	4 371	38,3	3,1
Vlaams gewest, exclusief arr. Halle-Vilvoorde	145 420	113 336	77,9	80,0
Brussels gewest, inclusief arr. Halle-Vilvoorde	20 867	8 826	42,3	6,2

Tabel 3 (vervolg)

GEBIED	Totale leveringen (inclusief cessies) (in miljoenen F)	waarvan aan het buitenland (in miljoenen F)	% buitenland t.o.v. de totale leveringen van het desbetreffende gebied	% van ieder gebied in de leveringen van het Rijk aan het buitenland
Petroleumraffinaderijen, fabrieken van steenkoolaggl., cokesfabrieken				
Antwerpen	60 635	19 658	32,4	90,2
Henegouwen	25 432	1 381	5,4	6,3
Luik	6 944	119	1,7	0,5
Brabant, Oost- en West-Vlaanderen	16 978	643	3,8	3,0
<i>Het Rijk :</i>	109 989	21 801	19,8	100,0
Vlaams gewest, Brussels gewest	77 613	20 301	26,2	93,2
Waals gewest	32 376	1 500	4,6	6,8
Klei- en ceramieknijverheid				
Antwerpen	2 570	254	9,9	11,0
Henegouwen	2 970	1 095	36,9	47,4
Luik	444	227	51,1	9,9
Limburg	770	292	37,9	12,7
Luxemburg en Namen	572	196	34,3	8,5
Overige provincies	2 602	239	9,2	10,5
<i>Het Rijk :</i>	9 928	2 303	23,2	100,0
Vlaams gewest, Brussels gewest	5 929	778	13,1	33,9
Waals gewest	3 999	1 525	38,1	66,1
Glas- en cementnijverheid, cementagglomeraten en asbestcement				
Antwerpen	6 176	2 032	32,9	10,5
Brabant	7 834	2 864	36,6	14,7
Henegouwen	12 744	4 755	37,3	24,6
Luik	5 282	2 254	42,7	11,6
Limburg	4 479	2 611	58,3	13,4
Oost-Vlaanderen	3 042	754	24,8	3,9
Overige provincies	11 822	4 151	35,1	21,3
<i>Het Rijk :</i>	51 379	19 421	37,8	100,0
Vlaams gewest, Brussels gewest	26 448	9 780	37,0	50,3
Waals gewest	24 931	9 641	38,7	49,7

Tabel 3 (vervolg)

GEBIED	Totale leveringen (inclusief cessies) (in miljoenen F)	waarvan aan het buitenland (in miljoenen F)	% buitenland t.o.v. de totale leveringen van het desbetreffende gebied	% van ieder gebied in de leveringen van het Rijk aan het buitenland
--------	--	---	---	---

IJzer- en staalnijverheid

Antwerpen, Brabant, Limburg, Luxemburg, Namen en Oost-Vlaanderen	34 094	28 588	83,9	33,6
Henegouwen	45 942	31 446	68,4	37,1
Luik	44 119	24 907	56,5	29,3
<i>Het Rijk :</i>	124 155(1)	84 941	68,4 (2)	100,0
Vlaams gewest, Brussels gewest	23 565	20 275	86,0	23,8
Waals gewest	100 590	64 666	64,3	76,2

Nijverheid der non-ferrometalen

Antwerpen, Brabant, Limburg, Namen, Oost- en West-Vlaanderen	37 129	25 676	69,2	79,2
Henegouwen	1 802	806	44,7	2,5
Luik	8 726	5 928	67,9	18,3
<i>Het Rijk :</i>	47 657	32 410	68,0	100,0
Vlaams gewest, Brussels gewest	36 788	25 464	69,2	78,5
Waals gewest	10 869	6 946	63,9	21,5

Metaalverwerkende nijverheid en scheepsbouw

Antwerpen	133 558	90 069	67,4	26,5
Brabant	100 945	59 791	59,2	17,5
Henegouwen	60 108	35 308	58,7	10,4
Luik	51 744	29 887	57,8	8,8
Limburg	67 190	58 669	87,3	17,3
West-Vlaanderen	59 606	36 716	61,6	10,8
Overige provincies	53 398	29 649	56,6	8,7
<i>Het Rijk :</i>	525 549	340 089	64,7	100,0
Vlaams gewest	349 712	241 512	69,1	71,0
Waals gewest	126 785	72 404	57,1	21,3
Brussels gewest	49 052	26 173	53,4	7,7
Vlaams gewest, exclusief arr. Halle-Vilvoorde	318 376	222 401	69,9	65,4
Brussels gewest, inclusief arr. Halle-Vilvoorde	80 388	45 284	56,3	13,3

(1) Waarvan 3 922 miljoen F cessies aan andere niet-siderurgische afdelingen van de bedrijven en aan andere vestigingen van de ondernemingen.

(2) Na eliminatie van de cessies 70,6.

Tabel 3 (vervolg)

GEBIED	Totale leveringen (inclusief cessies) (in miljoenen F)	waarvan aan het buitenland (in miljoenen F)	% buitenland t.o.v. de totale leveringen van het desbetreffende gebied	% van ieder gebied in de leveringen van het Rijk aan het buitenland
--------	--	---	---	---

Leerlooierijen en pelterijen

Brabant	238	161	67,6	6,1
Henegouwen	244	193	79,1	7,3
Luik	855	793	92,7	29,9
Oost-Vlaanderen	1 541	1 199	77,8	45,2
Antwerpen, Namen, West-Vlaanderen	393	303	77,1	11,5
<i>Het Rijk :</i>	3 271	2 649	81,0	100,0
Vlaams gewest, Brussels gewest	2 141	1 663	77,7	62,8
WaaIs gewest	1 130	986	87,3	37,2

Overige verwerkende industrieën

Brabant	10 013	4 556	45,5	19,0
Henegouwen	5 183	2 476	47,8	10,3
Luik	5 770	2 420	41,9	10,1
Limburg	4 311	2 741	63,6	11,5
Luxemburg	266	93	35,0	0,4
Oost-Vlaanderen	12 946	6 533	50,5	27,3
Overige provincies	13 946	5 105	36,6	21,4
<i>Het Rijk :</i>	52 435	23 924	45,6	100,0
Vlaams gewest, Brussels gewest	40 133	18 730	46,7	78,3
WaaIs gewest	12 302	5 194	42,2	21,7

Economische groei van de provincies en gewesten Jaar 1977

Toegevoegde waarde en totaal produkt per bedrijfstak en geografisch gebied

In het Statistisch Tijdschrift nr. 2/1979 en in Statistische Studiën nr. 55 zijn de cijfers verschenen betreffende de economische groei van de provincies en gewesten voor de periode 1970-1976. Hierna volgen de overeenkomstige cijfers voor het jaar 1977. De toegevoegde waarde in werkelijke prijzen voor het Rijk stemt overeen met die welke voorkomt in de nationale rekeningen 1968-1977 (cf. Statistisch Tijdschrift nr. 10/1978 en Statistische Studiën nr. 54).

Er wordt eveneens een synthetisch overzicht gegeven van de voornaamste cijfers sinds 1955, d.i. het eerste jaar waarvoor dergelijke gegevens beschikbaar zijn. Daar de absolute cijfers niet altijd vergelijkbaar zijn in de tijd, worden in dit overzicht alleen relatieve cijfers verstrekt (relatieve belangrĳheid, verhoudingscijfers t.o.v. het Rijk van het produkt per inwoner, groeipercentages van het totaal geografisch produkt en van het produkt per inwoner in constante prijzen).

Tabel I. — BRUTO GEOGRAFISCH PRODUKT TEGEN FACTORKOSTEN
VAN DE PROVINCIES EN GEWESTEN

GEBIED	Jaar 1977							
	In werkelijke prijzen				In prijzen van 1970			
	Totaal produkt		Produkt per inwoner (1)		Totaal produkt		Produkt per-inwoner (1)	
	Miljoen F	%	Duizend F	Index t.o.v. Rijk	Miljoen F	Groeï %	Duizend F	Groeï %
Antwerpen	497 028	19,6	316,9	122,5	273 574	2,0	174,5	1,5
Brabant	662 892	26,1	298,8	115,5	369 254	1,6	166,5	1,8
Henegouwen	265 730	10,4	201,6	77,9	157 783	-0,2	119,7	0,0
Luik	252 707	9,9	250,2	96,7	151 446	0,2	150,0	1,0
Limburg	167 929	6,6	241,5	93,4	98 886	5,2	142,2	4,2
Luxemburg	43 000	1,7	195,0	75,4	24 015	-3,0	108,9	-3,3
Namen	84 577	3,3	211,6	81,8	48 477	0,6	121,3	-1,5
Oost-Vlaanderen	307 659	12,1	232,0	89,7	179 992	2,0	135,7	1,9
West-Vlaanderen	261 547	10,3	243,4	94,1	151 424	-1,2	140,9	-1,4
<i>Het Rijk:</i>	2 543 069	100,0	258,7	100,0	1 454 851	1,2	148,0	1,1
Vlaams gewest	1 426 120	56,2	255,8	98,9	815 137	1,2	146,2	0,9
Waals gewest	699 555	27,4	217,3	84,0	412 802	-0,6	128,2	-0,8
Brussels gewest	417 394	16,4	403,1	155,8	226 912	4,7	219,1	5,8

(1) Deze cijfers zijn niet te interpreteren als het inkomen waarover iedere persoon, woonachtig in de vermelde geografische gebieden, beschikt. Zij zijn een maatstaf voor het inkomen dat in deze gebieden ontstaat en dat na aftrek van de depreciatie kan betaald worden hetzij aan onderhorigen van de streek zelf, hetzij, gelet op o.a. de pendelbeweging, aan onderhorigen van andere streken.

Tabel II. — ECONOMISCHE STRUCTUUR VAN DE PROVINCIES EN GEWESTEN OP GROND VAN DE BRUTO TOEGEVOEGDE WAARDE TEGEN FACTORKOSTEN IN WERKELIJKE PRIJZEN

OMSCHRIJVING	Jaar 1977					
	Antwerpen		Brabant		Henegouwen	
	Miljoen F	%	Miljoen F	%	Miljoen F	%
1. Landbouw, bosbouw en visserij	7 481	1,5	7 723	1,2	6 819	2,6
2. Extractieve nijverheden	884	0,2	415	0,1	4 306	1,6
3. Be- en verwerkende nijverheden	(168 046)	(33,8)	(133 220)	(20,3)	(86 599)	(32,7)
a) Voedingsmiddelen, dranken en tabak	23 634	4,8	32 308	4,9	10 371	3,9
b) Textiel	570	0,1	1 700	0,3	4 786	1,8
c) Kleding en schoeisel	2 435	0,5	5 466	0,8	1 917	0,7
d) Hout en meubelen	6 590	1,3	4 236	0,6	1 474	0,6
e) Papier, drukkerij, uitgeverij	7 640	1,5	12 531	1,9	3 137	1,2
f) Chemie en aanverwante nijverheid	46 664	9,4	10 395	1,6	7 381	2,8
g) Klei, ceramiek, glas, cement	6 808	1,4	4 416	0,7	10 731	4,0
h) IJzer, staal					11 209	4,2
i) Non-ferrometalen	{ 15 905	{ 3,2	{ 16 185	{ 2,5	{ 6 475	{ 2,5
k) Garages						
j) Metaalverwerkende nijverh. (inclusief scheepsbouw)	47 963	9,6	40 833	6,2	26 192	9,9
l) Overige verwerkende industrieën	9 837	2,0	5 150	0,8	2 926	1,1
4. Bouwnijverheid	31 519	6,3	44 929	6,8	21 517	8,1
5. Elektriciteit, gas en water	12 074	2,4	12 988	2,0	8 868	3,3
6. Handel, bank- en verzekeringswezen, woongebouwen	(87 081)	(17,6)	(203 023)	(30,3)	(45 486)	(17,0)
a) Handel	50 984	10,3	95 678	14,4	25 576	9,6
b) Financiële diensten en verzekeringen	16 885	3,4	64 788	9,8	7 230	2,7
c) Woongebouwen	19 212	3,9	42 557	6,1	12 680	4,7
7. Vervoer en verkeer	85 536	17,2	44 959	6,8	15 140	5,7
8. Diensten	107 946	21,7	222 175	33,5	79 589	30,0
Statistische aanpassing	-3 539	-0,7	-6 540	-1,0	-2 594	-1,0
Bruto geografisch produkt	497 028	100,0	662 892	100,0	265 730	100,0

OMSCHRIJVING	Jaar 1977					
	Ar Luik		Limburg		Luxemburg	
	Miljoen F	%	Miljoen F	%	Miljoen F	%
1. Landbouw, bosbouw en visserij	6 249	2,5	5 701	3,4	4 013	9,3
2. Extractieve nijverheden	1 818	0,7	15 279	9,1	223	0,5
3. Be- en verwerkende nijverheden	(79 659)	(31,7)	(54 077)	(32,3)	(6 647)	(15,5)
a) Voedingsmiddelen, dranken en tabak	12 696	5,0	6 116	3,6	1 325	3,1
b) Textiel	1 927	0,8	{ 3 538	{ 2,1	{ 251	{ 0,6
c) Kleding en schoeisel	462	0,2				
d) Hout en meubelen	1 524	0,6	{ 5 017	{ 3,0	{ 1 893	{ 4,4
e) Papier, drukkerij, uitgeverij	2 412	1,0				
f) Chemie en aanverwante nijverheid	5 465	2,2	6 309	3,8	789	1,8
g) Klei, ceramiek, glas, cement	3 290	1,3	4 306	2,6	109	0,3
h) IJzer, staal						
i) Non-ferrometalen	{ 22 543	{ 9,0	{ 5 124	{ 3,1	{ 1 676	{ 3,9
k) Garages						
j) Metaalverwerkende nijverh. (inclusief scheepsbouw)	25 993	10,3	21 552	12,8	511	1,2
l) Overige verwerkende industrieën	3 347	1,3	2 115	1,3	93	0,2
4. Bouwnijverheid	20 704	8,2	13 132	7,8	4 696	10,9
5. Elektriciteit, gas en water	11 122	4,4	7 625	4,5	2 698	6,3
6. Handel, bank- en verzekeringswezen, woongebouwen	(44 217)	(17,4)	(22 756)	(13,5)	(7 756)	(18,0)
a) Handel	24 460	9,7	13 089	7,8	4 051	9,4
b) Financiële diensten en verzekeringen	7 250	2,9	3 853	2,3	1 163	2,7
c) Woongebouwen	12 507	4,8	5 814	3,4	2 542	5,9
7. Vervoer en verkeer	14 491	5,7	6 367	3,8	2 572	6,0
8. Diensten	77 143	30,5	44 519	26,5	15 009	34,9
Statistische aanpassing	-2 696	-1,1	-1 527	-0,9	-614	-1,4
Bruto geografisch produkt	252 707	100,0	167 929	100,0	43 000	100,0

Tabel II. — ECONOMISCHE STRUCTUUR VAN DE PROVINCIES EN GEWESTEN OP GROND VAN DE BRUTO TOEGEVOEGDE WAARDE TEGEN FACTORKOSTEN IN WERKELIJKE PRIJZEN (vervolg)

OMSCHRIJVING	Jaar 1977					
	Namen		Oost-Vlaanderen		West-Vlaanderen	
	Miljoen F	%	Miljoen F	%	Miljoen F	%
1. Landbouw, bosbouw en visserij	4 464	5,3	10 814	3,5	17 529	6,7
2. Extractieve nijverheden	2 151	2,5	218	0,1	156	0,1
3. Be- en verwerkende nijverheden	(20 358)	(24,2)	(97 239)	(31,6)	(81 282)	(31,0)
a) Voedingsmiddelen, dranken en tabak	2 924	3,5	16 318	5,3	13 145	5,0
b) Textiel	{ 181	{ 0,2	16 249	5,3	11 623	4,4
c) Kleding en schoeisel			5 366	1,7	4 200	1,6
d) Hout en meubelen	897	1,1	5 718	1,9	10 432	4,0
e) Papier, drukkerij, uitgeverij	887	1,0	{ 12 094	{ 3,9	{ 3 363	{ 1,3
f) Chemie en aanverwante nijverheid	2 002	2,4			4 228	1,6
g) Klei, ceramiek, glas, cement	8 042	9,5	2 100	-0,7		
h) IJzer, staal			{ 11 224	{ 3,7	{ 6 096	{ 2,3
i) Non-ferrometalen	{ 2 162	{ 2,6				
k) Garages						
j) Metaalverwerkende nijverh. (inclusief scheepsbouw)	2 797	3,3	19 162	6,2	24 893	9,5
l) Overige verwerkende industrieën	466	0,6	9 008	2,9	3 302	1,3
4. Bouwnijverheid	7 452	8,8	25 062	8,1	23 311	8,9
5. Elektriciteit, gas en water	1 253	1,5	15 092	4,9	3 374	1,3
6. Handel, bank- en verzekeringswezen, woongebouwen	(14 857)	(17,4)	(55 225)	(18,0)	(45 758)	(17,5)
a) Handel	7 814	9,2	34 062	11,1	26 825	10,3
b) Financiële diensten en verzekeringen	2 373	2,8	8 121	2,6	8 114	3,1
c) Woongebouwen	4 670	5,4	13 042	4,3	10 819	4,1
7. Vervoer en verkeer	5 995	7,1	27 005	8,8	20 267	7,7
8. Diensten	28 970	34,3	80 602	26,2	72 842	27,9
Statistische aanpassing	-923	-1,1	-3 598	-1,2	-2 972	-1,1
Bruto geografisch produkt	84 577	100,0	307 659	100,0	261 547	100,0

OMSCHRIJVING	Jaar 1977							
	Vlaams gewest		Waals gewest		Brussels gewest		Het Rijk	
	Miljoen F	%	Miljoen F	%	Miljoen F	%	Miljoen F	%
1. Landbouw, bosbouw en visserij	46 996	3,3	23 746	3,4	51	0,0	70 793	2,8
2. Extractieve nijverheden	16 630	1,2	8 817	1,3	3	0,0	25 450	1,0
3. Be- en verwerkende nijverheden	(457 431)	(32,0)	(208 412)	(29,9)	(61 284)	(14,7)	(727 127)	(28,7)
a) Voedingsmiddelen, dranken en tabak	76 829	5,4	29 991	4,3	12 017	2,9	118 837	4,7
b) Textiel	29 101	2,0	7 528	1,1	844	0,2	37 473	1,5
c) Kleding en schoeisel	16 563	1,2	2 846	0,4	3 789	0,9	23 198	0,9
d) Hout en meubelen	28 773	2,0	4 964	0,7	1 537	0,4	35 274	1,4
e) Papier, drukkerij, uitgeverij	17 317	1,2	9 330	1,3	8 355	2,0	35 002	1,4
f) Chemie en aanverwante nijverheid	68 337	4,8	16 848	2,4	3 389	0,8	88 574	3,5
g) Klei, ceramiek, glas, cement	20 686	1,5	22 245	3,2	1 099	0,3	44 030	1,7
h) IJzer, staal			{ 32 760	{ 4,7	{ 133	{ 0,0	34 500	1,4
i) Non-ferrometalen	{ 16 277	{ 1,1					14 670	0,6
k) Garages	27 560	1,9	15 759	2,3	6 110	1,5	49 429	1,9
j) Metaalverwerkende nijverh. (inclusief scheepsbouw)	128 981	9,0	59 180	8,5	21 735	5,2	209 896	8,3
l) Overige verwerkende industrieën	27 007	1,9	6 961	1,0	2 276	0,5	36 244	1,4
4. Bouwnijverheid	105 849	7,4	60 432	8,6	26 041	6,2	192 322	7,6
5. Elektriciteit, gas en water	41 760	2,9	24 625	3,5	8 709	2,1	75 094	3,0
6. Handel, bank- en verzekeringswezen, woongebouwen	(255 865)	(18,1)	(122 563)	(17,5)	(147 731)	(35,4)	(526 159)	(20,5)
a) Handel	151 051	10,6	67 733	9,7	63 755	15,3	282 539	11,1
b) Financiële diensten en verzekeringen	43 123	3,0	18 675	2,7	57 979	13,9	119 777	4,7
c) Woongebouwen	61 691	4,5	36 155	5,1	25 997	6,2	123 843	4,7
7. Vervoer en verkeer	154 470	10,8	40 474	5,8	27 388	6,6	222 332	8,7
8. Diensten	361 024	25,3	217 875	31,1	149 896	35,9	728 795	28,7
Statistische aanpassing	-13 905	-1,0	-7 389	-1,1	-3 709	-0,9	-25 003	-1,0
Bruto geografisch produkt	1 426 120	100,0	699 555	100,0	417 394	100,0	2 543 069	100,0

Tabel III. — ECONOMISCHE STRUCTUUR EN GROEI VAN DE PROVINCIES EN GEWESTEN
OP GROND VAN DE BRUTO TOEGEVOEGDE WAARDE
TEGEN FACTORKOSTEN IN PRIJZEN VAN 1970

OMSCHRIJVING	Jaar 1977					
	Antwerpen		Brabant		Henegouwen	
	Miljoen F	Groei %	Miljoen F	Groei %	Miljoen F	Groei %
1. Landbouw, bosbouw en visserij	5 121	11,5	5 288	5,8	4 663	2,1
2. Extractieve nijverheden	694	10,9	326	4,2	2 305	-10,0
3. Be- en verwerkende nijverheden	(110 880)	(3,4)	(87 081)	(- 0,4)	(59 116)	(- 3,3)
a) Voedingsmiddelen, dranken en tabak	14 336	1,0	20 644	0,4	6 161	- 0,2
b) Textiel	577	21,0	1 465	-13,2	3 158	- 7,9
c) Kleding en schoeisel	1 479	-10,3	3 324	-11,5	1 193	- 7,3
d) Hout en meubelen	4 759	- 1,9	3 194	0,7	1 195	13,7
e) Papier, drukkerij, uitgeverij	4 233	- 3,5	6 882	- 6,3	1 729	- 4,6
f) Chemie en aanverwante nijverheid	30 093	9,4	6 976	5,2	4 810	7,2
g) Klei, ceramiek, glas, cement	3 911	8,5	2 487	10,7	6 276	6,6
h) IJzer, staal					10 675	-19,1
i) Non-ferrometalen	{ 9 602	{ 12,9	{ 9 266	{ - 1,6	{ 3 140	{ 6,2
k) Garages						
j) Metaalverwerkende nijverh. (inclusief scheepsbouw)	35 142	- 1,0	29 415	- 0,3	18 874	- 0,4
l) Overige verwerkende industrieën	6 748	3,0	3 428	9,9	1 905	1,5
4. Bouwnijverheid	15 997	1,2	22 803	- 2,6	10 920	0,4
5. Elektriciteit, gas en water	7 756	- 3,6	7 984	-10,6	5 943	6,2
6. Handel, bank- en verzekeringswezen, woongebouwen	(48 503)	(- 6,2)	(113 596)	(2,5)	(28 559)	(1,9)
a) Handel	27 599	- 9,7	52 096	- 2,0	17 058	3,6
b) Financiële diensten en verzekeringen	9 489	- 4,6	36 214	9,7	3 967	- 5,3
c) Woongebouwen	11 415	2,0	25 286	2,7	7 534	2,1
7. Vervoer en verkeer	32 794	3,0	25 695	- 0,4	8 064	- 2,0
8. Diensten	55 368	5,7	113 021	5,4	40 807	4,0
Statistische aanpassing	- 3 539	-12,5	- 6 540	19,1	- 2 594	16,1
Bruto geografisch produkt	273 574	2,0	369 254	1,6	157 783	- 0,2
Gemiddelde bevolking (in 1 000)	1 568,2	0,5	2 218,3	- 0,2	1 317,9	- 0,2
Bruto geografisch produkt per inwoner (in 1 000 F)	174,5	1,5	166,5	1,8	119,7	0,0

OMSCHRIJVING	Jaar 1977					
	Luik		Limburg		Luxemburg	
	Miljoen F	Groei %	Miljoen F	Groei %	Miljoen F	Groei %
1. Landbouw, bosbouw en visserij	4 255	5,0	3 900	9,0	2 696	5,8
2. Extractieve nijverheden	1 146	-20,1	4 684	- 1,7	175	0,6
3. Be- en verwerkende nijverheden	(57 036)	(0,5)	(36 594)	(2,8)	(4 545)	(7,2)
a) Voedingsmiddelen, dranken en tabak	8 068	- 3,2	3 911	1,2	830	- 0,2
b) Textiel	1 417	-16,9				
c) Kleding en schoeisel	286	-20,1	{ 2 325	{ -13,4	{ 158	{ 0,0
d) Hout en meubelen	1 210	5,2	{ 3 579	{ 5,2	{ 1 481	{ 24,1
e) Papier, drukkerij, uitgeverij	1 423	- 4,9				
f) Chemie en aanverwante nijverheid	3 498	- 2,8	4 223	12,7	519	9,5
g) Klei, ceramiek, glas, cement	1 970	8,5	2 436	12,1	59	7,3
h) IJzer, staal						
i) Non-ferrometalen	{ 18 075	{ 8,7	{ 3 009	{ 4,5	{ 1 071	{ - 9,2
k) Garages						
j) Metaalverwerkende nijverh. (inclusief scheepsbouw)	18 729	- 3,2	15 534	2,0	368	26,5
l) Overige verwerkende industrieën	2 360	1,9	1 577	- 2,0	59	7,3
4. Bouwnijverheid	10 508	5,5	6 665	0,0	2 383	9,7
5. Elektriciteit, gas en water	7 909	18,4	4 958	12,5	1 684	- 6,6
6. Handel, bank- en verzekeringswezen, woongebouwen	(26 860)	(- 5,4)	(17 864)	(16,2)	(4 176)	(-10,8)
a) Handel	15 326	- 8,6	12 287	27,9	2 028	-21,2
b) Financiële diensten en verzekeringen	4 103	- 5,8	2 123	-12,3	638	- 2,6
c) Woongebouwen	7 431	2,1	3 454	3,4	1 510	3,9
7. Vervoer en verkeer	6 914	- 4,0	3 123	-5,1	1 338	- 4,3
8. Diensten	39 514	1,8	22 625	4,2	7 632	- 5,8
Statistische aanpassing	- 2 696	25,7	- 1 527	10,8	- 614	67,8
Bruto geografisch produkt	151 446	0,2	98 886	5,2	24 015	- 3,0
Gemiddelde bevolking (in 1 000)	1 010,0	- 0,8	695,3	0,9	220,5	0,4
Bruto geografisch produkt per inwoner (in 1 000 F)	150,0	1,0	142,2	4,2	108,9	- 3,3

Tabel III. — ECONOMISCHE STRUCTUUR EN GROEI VAN DE PROVINCIËN EN GEWESTEN
OP GROND VAN DE BRUTO TOEGEVOEGDE WAARDE
TEGEN FACTORKOSTEN IN PRIJZEN VAN 1970 (vervolg)

OMSCHRIJVING	Jaar 1977					
	Namen		Oost-Vlaanderen		West-Vlaanderen	
	Miljoen F	Groei %	Miljoen F	Groei %	Miljoen F	Groei %
1. Landbouw, bosbouw en visserij	3 028	9,2	7 412	6,6	11 770	6,4
2. Extractieve nijverheden	1 690	14,3	171	14,8	123	4,2
3. Be- en verwerkende nijverheden	(12 828)	(7,9)	(65 923)	(- 2,2)	(53 393)	(- 1,9)
a) Voedingsmiddelen, dranken en tabak	1 810	- 2,0	10 271	- 0,4	8 071	1,3
b) Textiel	{ 115	{ -14,2	11 470	-11,8	7 878	-12,0
c) Kleding en schoeisel			3 277	- 1,1	2 552	0,3
d) Hout en meubelen	694	7,1	4 168	- 1,7	7 348	- 2,6
e) Papier, drukkerij, uitgeverij	604	8,6	{ 7 648	{ 5,0	{ 1 995	{ 4,8
f) Chemie en aanverwante nijverheid	1 371	7,6	1 146	0,0	2 299	7,1
g) Klei, ceramiek, glas, cement	4 776	15,6				
h) IJzer, staal	{ 1 079	{ 11,6	{ 7 740	{ - 6,0	{ 3 077	{ 4,6
i) Non-ferrometalen						
k) Garages						
j) Metaalverwerkende nijverh. (inclusief scheepsbouw)	2 022	2,1	14 113	2,0	17 954	- 1,9
l) Overige verwerkende industrieën	357	1,4	6 090	1,4	2 219	3,4
4. Bouwnijverheid	3 782	6,3	12 720	9,4	11 831	7,7
5. Elektriciteit, gas en water	822	6,6	10 803	- 3,4	1 954	-15,7
6. Handel, bank- en verzekeringswezen, woongebouwen	(9 228)	(- 5,1)	(33 720)	(8,7)	(28 842)	(9,7)
a) Handel	5 116	- 8,0	21 417	12,3	17 965	14,8
b) Financiële diensten en verzekeringen	1 337	- 7,8	4 554	4,0	4 449	2,1
c) Woongebouwen	2 775	2,4	7 749	2,5	6 428	2,5
7. Vervoer en verkeer	3 251	- 7,4	11 544	1,0	8 939	2,5
8. Diensten	14 771	- 2,6	41 297	4,9	37 544	- 9,8
Statistische aanpassing	- 923	33,6	- 3 598	38,9	- 2 972	29,9
Bruto geografisch produkt	48 477	0,6	179 992	2,0	151 424	- 1,2
Gemiddelde bevolking (in 1 000)	399,6	2,1	1 326,0	0,0	1 074,6	0,2
Bruto geografisch produkt per inwoner (in 1 000 F)	121,3	- 1,5	135,7	1,9	140,9	- 1,4

OMSCHRIJVING	Jaar 1977							
	Vlaams gewest		Waals gewest		Brussels gewest		Het Rijk	
	Miljoen F	Groei %	Miljoen F	Groei %	Miljoen F	Groei %	Miljoen F	Groei %
1. Landbouw, bosbouw en visserij	31 949	7,2	16 150	5,7	34	-22,7	48 133	6,7
2. Extractieve nijverheden	5 745	0,3	5 567	- 5,5	2	-33,3	11 314	- 2,6
3. Be- en verwerkende nijverheden	(304 479)	(0,9)	(144 631)	(- 0,5)	(38 286)	(- 1,4)	(487 396)	(0,3)
a) Voedingsmiddelen, dranken en tabak	48 436	0,8	18 551	- 1,2	7 115	- 1,7	74 102	0,0
b) Textiel	20 493	-11,6	5 317	-10,8	685	-18,8	26 495	-11,7
c) Kleding en schoeisel	10 079	- 5,0	1 775	- 8,4	2 325	-10,5	14 179	- 6,4
d) Hout en meubelen	20 703	- 1,1	3 942	13,7	1 161	2,0	25 806	1,0
e) Papier, drukkerij, uitgeverij	10 181	- 1,2	5 906	- 2,7	4 083	- 6,7	20 170	- 2,8
f) Chemie en aanverwante nijverheid	44 290	9,0	11 047	4,3	2 319	3,9	57 656	7,9
g) Klei, ceramiek, glas, cement	11 569	8,5	13 120	10,0	671	8,1	25 360	9,3
h) IJzer, staal	{ 13 270	{ 2,8	{ 30 171	{ - 4,8	{ 96	{ 10,3	{ 32 858	{ - 6,9
i) Non-ferrometalen							10 679	13,7
k) Garages	12 933	5,0	7 397	4,4	2 867	2,2	23 197	4,4
j) Metaalverwerkende nijverh. (inclusief scheepsbouw)	93 845	- 0,4	42 649	- 1,1	15 657	0,7	152 151	- 0,5
l) Overige verwerkende industrieën	18 680	3,7	4 756	1,6	1 307	- 2,8	24 743	3,0
4. Bouwnijverheid	53 722	4,3	30 670	2,8	13 217	- 4,2	97 609	2,6
5. Elektriciteit, gas en water	27 874	- 2,9	16 749	9,1	5 190	- 8,3	49 813	0,2
6. Handel, bank- en verzekeringswezen, woongebouwen	(153 312)	(1,9)	(74 241)	(- 5,1)	(83 795)	(8,4)	(311 348)	(1,8)
a) Handel	92 588	3,2	42 345	- 8,2	35 959	7,3	170 892	0,9
b) Financiële diensten en verzekeringen	24 070	- 3,6	10 414	- 6,2	32 390	12,9	66 874	3,3
c) Woongebouwen	36 654	2,5	21 482	2,4	15 446	2,5	73 582	2,5
7. Vervoer en verkeer	67 024	0,9	20 661	- 3,8	13 977	3,4	101 662	0,2
8. Diensten	184 937	1,2	111 522	1,5	76 120	7,2	372 579	2,5
Statistische aanpassing	- 13 905	16,6	- 7 389	25,5	- 3 709	8,5	- 25 003	17,8
Bruto geografisch produkt	815 137	1,2	412 802	- 0,6	226 912	4,7	1 454 851	1,2
Gemiddelde bevolking (in 1.000)	5 575,4	0,3	3 219,4	0,2	1 035,5	- 1,0	9 830,4	0,1
Bruto geografisch produkt per inwoner (in 1 000 F)	146,2	0,9	128,2	- 0,8	219,1	5,8	148,0	1,1

Tabel IV. — VERDELING OVER PROVINCIES EN GEWESTEN VAN DE BRUTO TOEGEVOEGDE WAARDE TEGEN FACTORKOSTEN, IN WERKELIJKE PRIJZEN, VAN DE DIVERSE BEDRIJFSTAKKEN

GEBIED	Jaar 1977					
	Landbouw, bosbouw en visserij		Extractieve nijverheden		Voedingsmiddelen, dranken en tabak	
	Miljoenen F	%	Miljoenen F	%	Miljoenen F	%
Antwerpen	7 481	10,6	884	3,5	23 634	19,9
Brabant	7 723	10,9	415	1,7	32 308	27,2
Henegouwen	6 819	9,6	4 306	16,9	10 371	8,7
Luik	6 249	8,8	1 818	7,1	12 696	10,7
Limburg	5 701	8,1	15 279	59,9	6 116	5,1
Luxemburg	4 013	5,7	223	0,9	1 325	1,1
Namen	4 464	6,3	2 151	8,5	2 924	2,5
Oost-Vlaanderen	10 814	15,3	218	0,9	16 318	13,7
West-Vlaanderen	17 529	24,7	156	0,6	13 145	11,1
<i>Het Rijk:</i>	70 793	100,0	25 450	100,0	118 837	100,0
Vlaams gewest	46 996	66,4	16 630	65,3	76 829	64,6
Waals gewest	23 746	33,5	8 817	34,7	29 991	25,3
Brussels gewest	51	0,1	3	0,0	12 017	10,1

GEBIED	Jaar 1977							
	Textiel		Kleding en schoeisel		Hout en meubelen		Papier, drukkerij uitgeverij	
	Miljoenen F	%	Miljoenen F	%	Miljoenen F	%	Miljoenen F	%
Antwerpen	570	1,5	2 435	10,5	6 590	18,7	7 640	21,8
Brabant	1 700	4,5	5 466	23,5	4 236	12,1	12 531	35,9
Henegouwen	4 786	12,8	1 917	8,3	1 474	4,2	3 137	9,0
Luik	1 927	5,1	462	2,0	1 524	4,3	2 412	6,9
Limburg	{ 618	{ 1,7	{ 3 352	{ 14,4	{ 4 403	{ 12,5	{ 2 507	{ 7,1
Luxemburg	{ 618	{ 1,7	{ 3 352	{ 14,4	{ 4 403	{ 12,5	{ 2 507	{ 7,1
Namen	{ 618	{ 1,7	{ 3 352	{ 14,4	{ 4 403	{ 12,5	{ 2 507	{ 7,1
Oost-Vlaanderen	16 249	43,4	5 366	23,2	5 718	16,2	5 888	16,8
West-Vlaanderen	11 623	31,0	4 200	18,1	10 432	29,5	5 888	16,8
<i>Het Rijk:</i>	37 473	100,0	23 198	100,0	35 274	100,0	35 002	100,0
Vlaams gewest	29 101	77,6	16 563	71,4	28 773	81,5	17 317	49,4
Waals gewest	7 528	20,1	2 846	12,3	4 964	14,1	9 330	26,6
Brussels gewest	844	2,3	3 789	16,3	1 537	4,4	8 355	24,0

GEBIED	Jaar 1977							
	Chemie en aanverwante nijverheid		Klei, ceramiek, glas, cement		IJzer, staal		Non-ferrometalen	
	Miljoenen F	%	Miljoenen F	%	Miljoenen F	%	Miljoenen F	%
Antwerpen	46 664	52,7	6 808	15,5				
Brabant	10 395	11,7	4 416	10,1				
Henegouwen	7 381	8,3	10 731	24,2	11 209	32,5	(2) 5 127	(2) 35,0
Luik	5 465	6,2	3 290	7,5				
Limburg	6 309	7,1	4 306	9,8				
Luxemburg	789	0,9	109	0,2				
Namen	2 002	2,3	8 042	18,3	(1) 23 291	(1) 67,5	(3) 946	(3) 6,4
Oost-Vlaanderen	{ 9 569	{ 10,8	2 100	4,8			(4) 8 597	(4) 58,6
West-Vlaanderen	{ 9 569	{ 10,8	4 228	9,6				
<i>Het Rijk:</i>	88 574	100,0	44 030	100,0	34 500	100,0	14 670	100,0
Vlaams gewest	68 337	77,1	20 686	47,1				
Waals gewest	16 848	19,1	22 245	50,4				
Brussels gewest	3 389	3,8	1 099	2,5				

- (1) Andere provincies.
 (2) Henegouwen, Limburg en Luik.
 (3) Luxemburg, Brabant en Namen.
 (4) Oost-Vlaanderen, West-Vlaanderen en Antwerpen.

Tabel IV. — VERDELING OVER PROVINCIES EN GEWESTEN VAN DE BRUTO TOEGEVOEGDE WAARDE TEGEN FACTORKOSTEN, IN WERKELIJKE PRIJZEN, VAN DE DIVERSE BEDRIJFSTAKKEN (vervolg)

GEBIED	Jaar 1977							
	Garages		Metaalverwerkende nijverheid (incl. scheepsbouw)		Overige verwerkende industriën		Bouwnijverheid	
	Miljoenen F	%	Miljoenen F	%	Miljoenen F	%	Miljoenen F	%
Antwerpen	(1) 11 495	(1) 23,2	47 963	22,8	9 837	27,0	31 519	16,4
Brabant			40 833	19,5	5 150	14,3	44 929	23,4
Henegouwen			26 192	12,5	2 926	8,1	21 517	11,2
Luik	(2) 11 246	(2) 22,8	25 993	12,4	3 347	9,2	20 704	10,8
Limburg			21 552	10,3	2 115	5,8	13 132	6,8
Luxemburg			511	0,2	93	0,3	4 696	2,4
Namen	(3) 15 378	(3) 31,1	2 797	1,3	466	1,3	7 452	3,9
Oost-Vlaanderen	{ 11 310	{ 22,9	19 162	9,1	9 008	24,9	25 062	13,0
West-Vlaanderen			24 893	11,9	3 302	9,1	23 311	12,1
<i>Het Rijk:</i>	49 429	100,0	209 896	100,0	36 244	100,0	192 322	100,0
Vlaams gewest	27 560	55,7	128 981	61,4	27 007	74,4	105 849	55,0
Waals gewest	15 759	31,9	59 180	28,2	6 961	19,3	60 432	31,5
Brussels gewest	6 110	12,4	21 735	10,4	2 276	6,3	26 041	13,5

(1) Antwerpen, Limburg.

(2) Henegouwen, Luik.

(3) Brabant, Luxemburg, Namen.

GEBIED	Jaar 1977					
	Electriciteit, gas en water		Handel		Financiële diensten en verzekeringen	
	Miljoenen F	%	Miljoenen F	%	Miljoenen F	%
Antwerpen	12 074	16,1	50 984	18,0	16 885	14,1
Brabant	12 988	17,3	95 678	33,8	64 788	54,0
Henegouwen	8 868	11,8	25 576	9,1	7 230	6,0
Luik	11 122	14,8	24 460	8,7	7 250	6,1
Limburg	7 625	10,2	13 089	4,6	3 853	3,2
Luxemburg	2 698	3,6	4 051	1,4	1 163	1,0
Namen	1 253	1,7	7 814	2,8	2 373	2,0
Oost-Vlaanderen	15 092	20,0	34 062	12,1	8 121	6,8
West-Vlaanderen	3 374	4,5	26 825	9,5	8 114	6,8
<i>Het Rijk:</i>	75 094	100,0	282 539	100,0	119 777	100,0
Vlaams gewest	41 760	55,6	151 051	53,4	43 123	36,0
Waals gewest	24 625	32,8	67 733	24,1	18 675	15,7
Brussels gewest	8 709	11,6	63 755	22,5	57 979	48,3

GEBIED	Jaar 1977					
	Woongebouwen		Vervoer en verkeer		Diensten	
	Miljoenen F	%	Miljoenen F	%	Miljoenen F	%
Antwerpen	19 212	15,5	85 536	38,5	107 946	14,8
Brabant	42 557	34,4	44 959	20,2	222 175	30,4
Henegouwen	12 680	10,2	15 140	6,8	79 589	10,9
Luik	12 507	10,1	14 491	6,5	77 143	10,6
Limburg	5 814	4,7	6 367	2,9	44 519	6,1
Luxemburg	2 542	2,1	2 572	1,2	15 009	2,1
Namen	4 670	3,8	5 995	2,7	28 970	4,0
Oost-Vlaanderen	13 042	10,5	27 005	12,1	80 602	11,1
West-Vlaanderen	10 819	8,7	20 267	9,1	72 842	10,0
<i>Het Rijk:</i>	123 843	100,0	222 332	100,0	728 795	100,0
Vlaams gewest	61 691	49,7	154 470	69,5	361 024	49,5
Waals gewest	36 155	29,2	40 474	18,2	217 875	30,0
Brussels gewest	25 997	21,1	27 388	12,3	149 896	20,5

Tabel V. — VERDELING OVER PROVINCIËS EN GEWESTEN VAN DE BRUTO TOEGEVOEGDE WAARDE TEGEN FACTORKOSTEN, IN PRIJZEN VAN 1970, VAN DE DIVERSE BEDRIJFSTAKKEN

GEBIED	Jaar 1977					
	Landbouw, bosbouw en visserij		Extractieve nijverheden		Voedingsmiddelen, dranken en tabak	
	Miljoenen F	Groei %	Miljoenen F	Groei %	Miljoenen F	Groei %
Antwerpen	5 121	11,5	694	10,9	14 336	1,0
Brabant	5 288	5,8	326	4,2	20 644	0,4
Henegouwen	4 663	2,1	2 305	-10,0	6 161	-0,2
Luik	4 255	5,0	1 146	-20,1	8 068	-3,2
Limburg	3 900	9,0	4 684	-1,7	3 911	1,2
Luxemburg	2 696	5,8	175	0,6	830	-0,2
Namen	3 028	9,2	1 690	14,3	1 810	-2,0
Oost-Vlaanderen	7 412	6,6	171	14,8	10 271	-0,4
West-Vlaanderen	11 770	6,4	123	4,2	8 071	1,3
<i>Het Rijk:</i>	48 133	6,7	11 314	- 2,6	74 102	0,0
Vlaams gewest	31 949	7,2	5 745	0,3	48 436	0,8
Waals gewest	16 150	5,7	5 567	- 5,5	18 551	-1,2
Brussels gewest	34	-22,7	2	-33,3	7 115	-1,7

GEBIED	Jaar 1977							
	Textiel		Kleding en schoeisel		Hout en meubelen		Papier, drukkerij, uitgeverij	
	Miljoenen F	Groei %	Miljoenen F	Groei %	Miljoenen F	Groei %	Miljoenen F	Groei %
Antwerpen	577	21,0	1 479	-10,3	4 759	-1,9	4 233	-3,5
Brabant	1 465	-13,2	3 324	-11,5	3 194	0,7	6 882	-6,3
Henegouwen	3 158	7,9	1 193	-7,3	1 195	13,7	1 729	-4,6
Luik	1 417	-16,9	286	-20,1	1 210	5,2	1 423	-4,9
Limburg	530	-27,9	2 068	-7,8	3 238	12,0	1 822	6,9
Luxemburg								
Namen					694	7,1	604	8,6
Oost-Vlaanderen	11 470	-11,8	3 277	-1,1	4 168	-1,7	3 477	0,8
West-Vlaanderen	7 878	-12,0	2 552	0,3	7 348	-2,6		
<i>Het Rijk:</i>	26 495	-11,7	14 179	- 6,4	25 806	1,0	20 170	-2,8
Vlaams gewest	20 493	-11,6	10 079	- 5,0	20 703	-1,1	10 181	-1,2
Waals gewest	5 317	-10,8	1 775	- 8,4	3 942	13,7	5 906	-2,7
Brussels gewest	685	-18,8	2 323	-10,5	1 161	2,0	4 083	-6,7

GEBIED	Jaar 1977							
	Chemie en aanverwante nijverheid		Klei, ceramiek, glas, cement		Ijzer, staal		Non-ferrometalen	
	Miljoenen F	Groei %	Miljoenen F	Groei %	Miljoenen F	Groei %	Miljoenen F	Groei %
Antwerpen	30 093	9,4	3 911	8,5	10 675	-19,1	(2) 3 704	(2) 7,1
Brabant	6 976	5,2	2 487	10,7				
Henegouwen	4 810	7,2	6 276	6,6	(1) 22 183	(1) 0,4	(3) 676	(3) 19,0
Luik	3 498	-2,8	1 970	8,5				
Limburg	4 223	12,7	2 436	12,1	(4) 6 299	(4) 17,4		
Luxemburg	519	9,5	59	7,3				
Namen	1 371	7,6	4 776	15,6				
Oost-Vlaanderen	6 166	7,4	1 146	0,0				
West-Vlaanderen			2 299	7,1				
<i>Het Rijk:</i>	57 656	7,9	25 360	9,3	32 858	- 6,9	10 679	13,7
Vlaams gewest	44 290	9,0	11 569	8,5				
Waals gewest	11 047	4,3	13 120	10,0				
Brussels gewest	2 319	3,9	671	8,1				

(1) Andere provincies.

(2) Henegouwen, Limburg en Luik.

(3) Luxemburg, Brabant en Namen.

(4) Oost-Vlaanderen, West-Vlaanderen en Antwerpen.

Tabel V. — VERDELING OVER PROVINCIES EN GEWESTEN VAN DE BRUTO TOEGEVOEGDE WAARDE TEGEN FACTORKOSTEN, IN PRIJZEN VAN 1970, VAN DE DIVERSE BEDRIJFSTAKKEN (vervolg)

GEBIED	Jaar 1977							
	Garages		Metaalverwerkende nijverheid (incl. scheepsbouw)		Overige verwerkende industrieën		Bouwnijverheid	
	Miljoenen F	Groei %	Miljoenen F	Groei %	Miljoenen F	Groei %	Miljoenen F	Groei %
Antwerpen	(1) 5 393	(1) 5,3	35 142	-1,0	6 748	3,0	15 997	1,2
Brabant			29 415	-0,3	3 428	9,9	22 803	-2,6
Henegouwen			18 874	-0,4	1 905	1,5	10 920	-0,4
Luik	(2) 5 278	(2) 3,7	18 729	-3,2	2 360	1,9	10 508	5,5
Limburg			15 534	2,0	1 577	-2,0	6 665	0,0
Luxemburg			368	26,5	59	7,3	2 383	9,7
Namen	(3) 7 218	(3) 4,1	2 022	2,1	357	1,4	3 782	6,3
Oost-Vlaanderen	{ 5 308	{ 4,8	14 113	2,0	6 090	1,4	12 720	9,4
West-Vlaanderen			17 954	-1,9	2 219	3,4	11 831	7,7
<i>Het Rijk:</i>	23 197	4,4	152 151	-0,5	24 743	3,0	97 609	2,6
Vlaams gewest	12 933	5,0	93 845	-0,4	18 680	3,7	53 722	4,3
Waals gewest	7 397	4,4	42 649	-1,1	4 756	1,6	30 670	2,8
Brussels gewest	2 867	2,2	15 657	0,7	1 307	-2,8	13 217	-4,2

- (1) Antwerpen, Limburg.
 (2) Henegouwen, Luik.
 (3) Brabant, Luxemburg, Namen.

GEBIED	Jaar 1977					
	Electriciteit, gas en water		Handel		Financiële diensten en verzekering	
	Miljoenen F	Groei %	Miljoenen F	Groei %	Miljoenen F	Groei %
Antwerpen	7 756	- 3,6	27 599	- 9,7	9 489	- 4,6
Brabant	7 984	-10,6	52 096	- 2,0	36 214	9,7
Henegouwen	5 943	6,2	17 058	3,6	3 967	- 5,3
Luik	7 909	18,4	15 326	- 8,6	4 103	- 5,8
Limburg	4 958	12,5	12 287	27,9	2 123	-12,3
Luxemburg	1 684	- 6,6	2 028	-21,2	638	- 2,6
Namen	822	6,6	5 116	- 8,0	1 337	- 7,8
Oost-Vlaanderen	10 803	- 3,4	21 417	12,3	4 554	4,0
West-Vlaanderen	1 954	-15,7	17 965	14,8	4 449	2,1
<i>Het Rijk:</i>	49 813	0,2	170 892	0,9	66 874	3,3
Vlaams gewest	27 874	- 2,9	92 588	3,2	24 070	- 3,6
Waals gewest	16 749	9,1	42 345	- 8,2	10 414	- 6,2
Brussels gewest	5 190	- 8,3	35 959	7,3	32 390	12,9

GEBIED	Jaar 1977					
	Woongebouwen		Vervoer en verkeer		Diensten	
	Miljoenen F	Groei %	Miljoenen F	Groei %	Miljoenen F	Groei %
Antwerpen	11 415	2,0	32 794	3,0	55 368	5,7
Brabant	25 286	2,7	25 695	-0,4	113 021	5,4
Henegouwen	7 534	2,1	8 064	-2,0	40 807	4,0
Luik	7 431	2,1	6 914	-4,0	39 514	1,8
Limburg	3 454	3,4	3 123	-5,1	22 625	4,2
Luxemburg	1 510	3,9	1 338	-4,3	7 632	-5,8
Namen	2 775	2,4	3 251	-7,4	14 771	-2,6
Oost-Vlaanderen	7 749	2,5	11 544	1,0	41 297	4,9
West-Vlaanderen	6 428	2,5	8 939	2,5	37 544	-9,8
<i>Het Rijk:</i>	73 582	2,5	101 662	0,2	372 579	2,5
Vlaams gewest	36 654	2,5	67 024	0,9	184 937	1,2
Waals gewest	21 482	2,4	20 661	-3,8	111 522	1,5
Brussels gewest	15 446	2,5	13 977	3,4	76 120	7,2

SYNTHETISCH OVERZICHT

Tabel 1. — RELATIEVE BELANGRIJKHEID TEGEN FACTORKOSTEN IN WER VAN HET BRUTO GEOGRAFISCH PRODUCT KELIJKE PRIJZEN VANAF 1955

GEBIED	Oude gebiedsindelingen										Nieuwe gebiedsindeling												
	1955	1956	1957	1958	1959	1960	1961	1962	1963	1964	1965	1966	1967	1968	1969	1970	1971	1972	1973	1974	1975	1976	1977
Antwerpen	15,8	16,0	15,8	16,0	16,3	16,6	16,8	17,0	17,0	17,0	17,3	17,2	17,4	18,0	18,0	18,4	18,5	18,4	18,6	18,9	18,9	19,0	19,6
Brabant	26,5	26,6	26,7	27,4	27,3	27,5	27,5	27,9	28,0	28,0	27,7	27,8	28,0	27,7	27,0	26,7	26,5	26,1	25,6	25,5	26,2	25,9	26,1
Henegouwen	13,9	13,9	13,9	13,3	12,8	12,5	12,3	12,0	11,9	11,9	12,5	11,7	11,5	11,3	11,5	11,8	11,4	11,2	11,3	11,4	10,6	10,5	10,4
Luik	12,6	12,6	12,6	12,5	12,3	12,2	12,1	11,9	11,7	11,7	11,6	11,6	11,0	10,7	10,7	10,3	10,2	10,4	10,1	10,5	10,2	10,1	9,9
Limburg	4,5	4,5	4,6	4,4	4,2	4,2	4,3	4,3	4,4	4,4	4,4	4,7	5,0	5,1	5,2	5,3	5,8	5,8	6,2	6,0	6,3	6,6	
Luxemburg	2,0	1,9	1,8	1,8	1,9	1,8	1,8	1,8	1,7	1,7	1,7	1,7	1,7	1,7	1,7	1,6	1,7	1,7	1,8	1,8	1,8	1,7	
Namen	3,8	3,7	3,7	3,7	3,7	3,6	3,6	3,6	3,6	3,6	3,6	3,4	3,4	3,3	3,3	3,4	3,4	3,4	3,3	3,2	3,2	3,3	
Oost-Vlaanderen	11,2	11,1	11,0	11,0	11,2	11,2	11,2	11,0	11,1	11,1	11,1	11,0	11,4	11,6	11,9	11,9	11,8	12,1	12,2	12,2	12,1	12,2	
West-Vlaanderen	9,7	9,7	9,9	9,9	10,2	10,3	10,4	10,5	10,6	10,6	10,0	10,1	10,4	10,6	10,7	10,6	10,7	10,9	11,0	10,5	10,7	10,8	
Her Rijk	100,0	100,0	100,0	100,0	100,0	100,0	100,0	100,0	100,0	100,0	100,0	100,0	100,0	100,0	100,0	100,0	100,0	100,0	100,0	100,0	100,0	100,0	
Vlaams gewest exclusief Halle-Vilvoorde en Brussel-Randgemeenten (1)	44,2	44,2	44,2	44,4	44,9	45,3	45,6	45,7	46,0	46,0	49,8	50,4	50,8	52,7	53,4	53,9	54,5	54,9	55,4	55,0	55,6	56,2	
Vlaams gewest inclusief Halle-Vilvoorde en Brussel-Randgemeenten (1)	34,2	34,1	34,1	33,2	32,7	32,2	31,7	31,2	30,8	30,8	31,3	31,1	30,5	28,9	29,2	29,1	28,7	28,7	28,6	29,2	27,9	27,4	
Waals gewest	21,6	21,7	21,7	22,4	22,4	22,5	22,7	23,1	23,2	23,2	18,9	18,5	18,7	18,4	17,4	17,0	16,8	16,4	16,0	15,8	16,5	16,4	
Brussels gewest inclusief Halle-Vilvoorde en Brussel-Randgemeenten (1)																							
Brussels gewest																							

(1) Vanaf 1971 maakt het arrondissement Brussel-Randgemeenten deel uit van het arrondissement Halle-Vilvoorde.

Tabel 2. — VERHOUDINGSCIJFERS T.O.V. HET RUIK VAN HET BRUTO GEOGRAFISCH PRODUCT TEGEN FACTORKOSTEN, IN WERKELIJKE PRIJZEN, PER INWONER VANAF 1955

GEBIED	Oude gebiedsindelingen										Nieuwe gebiedsindeling												
	1955	1956	1957	1958	1959	1960	1961	1962	1963	1964	1965	1966	1967	1968	1969	1970	1971	1972	1973	1974	1975	1976	1977
Antwerpen	102,8	103,9	102,7	103,7	104,7	106,1	107,0	107,7	107,9	107,9	109,9	107,7	110,0	114,0	113,6	115,2	116,6	116,4	116,9	119,6	119,2	119,8	122,5
Brabant	124,7	125,2	125,1	128,2	127,7	127,6	126,9	128,7	128,9	128,9	128,1	125,5	124,4	124,9	119,8	118,6	117,5	115,1	113,3	112,9	112,9	114,3	115,5
Henegouwen	98,5	98,6	98,8	94,8	92,2	90,3	90,2	88,9	88,0	88,0	87,6	87,2	84,3	82,9	82,1	86,3	83,5	82,6	83,1	84,0	78,5	78,3	77,9
Luik	113,1	113,0	113,3	112,6	111,4	111,3	110,6	108,9	107,1	107,1	107,9	108,1	105,0	103,3	100,7	98,7	97,3	95,6	97,4	100,4	97,7	97,4	96,7
Limburg	77,5	76,0	76,0	72,5	68,4	67,7	69,0	68,1	68,7	68,7	68,8	72,2	75,4	77,8	78,2	78,2	85,6	85,3	90,4	86,5	90,9	92,5	
Luxemburg	80,7	78,5	76,4	74,7	78,6	76,7	76,2	74,5	73,2	73,2	73,2	72,2	74,7	74,3	74,6	73,1	74,6	75,5	78,5	78,7	78,6	77,0	
Namen	91,8	91,5	90,3	90,5	93,0	92,6	90,1	90,6	90,3	90,3	90,3	90,4	86,4	85,5	84,5	85,3	87,0	85,9	84,3	80,3	81,5	81,6	
Oost-Vlaanderen	79,6	79,1	78,9	79,5	80,9	81,0	81,0	79,8	80,6	80,6	80,5	80,2	84,4	85,6	87,4	87,9	87,3	89,5	90,6	90,6	89,5	89,7	
West-Vlaanderen	83,7	83,9	85,1	85,7	87,7	88,3	89,2	90,6	91,4	91,4	92,4	93,7	95,6	97,4	98,4	97,3	97,6	99,3	100,8	96,1	97,6	94,1	
Her Rijk	100,0	100,0	100,0	100,0	100,0	100,0	100,0	100,0	100,0	100,0	100,0	100,0	100,0	100,0	100,0	100,0	100,0	100,0	100,0	100,0	100,0	100,0	
Vlaams gewest exclusief Halle-Vilvoorde en Brussel-Randgemeenten (1)	87,3	87,4	87,0	87,4	88,1	88,5	89,2	89,2	89,6	89,6	90,0	91,1	91,8	94,7	95,5	96,0	97,1	97,6	97,7	97,7	98,5	99,2	
Vlaams gewest inclusief Halle-Vilvoorde en Brussel-Randgemeenten (1)	100,6	100,6	100,8	98,3	97,5	96,6	95,5	94,5	93,3	93,3	93,2	93,0	91,4	89,1	88,8	88,9	87,5	87,7	88,7	88,7	85,0	84,7	
Waals gewest	140,8	141,1	141,0	145,5	144,5	144,7	145,1	147,6	147,8	147,8	169,7	165,2	166,5	163,8	155,2	152,6	151,4	148,6	146,2	146,2	153,5	151,1	
Brussels gewest inclusief Halle-Vilvoorde en Brussel-Randgemeenten (1)																							
Brussels gewest																							

(1) Vanaf 1971 maakt het arrondissement Brussel-Randgemeenten deel uit van het arrondissement Halle-Vilvoorde.

Tabel 3. — GROEI-PERCENTAGES T.O.V. BRUTO GEOGRAFISCH PRODUCT TEGEN HET VORIG JAAR VAN HET TOTAAL FAKTORKOSTEN IN CONSTATE PRIJZEN

GEBIED	Oude gebiedsindelingen										Nieuwe gebiedsindeling											
	1956	1957	1958	1959	1960	1961	1962	1963	1964	1965	1966	1967	1968	1969	1970	1971	1972	1973	1974	1975	1976	1977
Antwerpen	3,2	2,0	-0,2	4,5	7,9	6,3	5,4	4,9	8,7	2,4	4,3	4,9	7,3	7,9	6,2	4,1	6,0	7,7	4,9	-2,9	7,0	2,0
Brabant	2,9	2,7	1,3	2,3	6,1	5,2	6,2	5,5	5,2	4,8	3,2	4,4	3,5	3,6	5,2	2,9	4,3	5,4	5,3	-1,9	2,8	1,6
Henegouwen	1,4	1,5	-4,5	0,3	1,6	5,2	3,2	3,9	5,6	1,7	1,6	1,7	2,7	7,7	5,5	1,7	4,6	5,1	5,3	-4,4	5,0	-0,2
Luik	1,4	1,9	-0,5	2,4	2,6	4,6	3,7	3,4	6,6	4,3	-0,4	2,0	1,4	6,5	3,4	3,4	9,1	1,7	7,7	-0,6	5,1	0,2
Limburg	1,2	1,4	-3,6	-1,1	8,3	7,1	5,6	5,1	14,2	9,1	5,3	6,4	1,0	11,5	10,2	13,8	4,4	13,7	3,5	1,2	11,4	5,2
Luxemburg	-0,8	0,8	-2,6	5,6	2,9	3,5	3,0	1,5	2,5	3,0	0,1	5,6	2,8	5,8	5,4	7,6	5,1	8,9	6,3	-0,8	2,1	-3,0
Namen	1,9	1,1	-0,5	4,2	6,3	2,4	4,5	4,0	6,4	-2,5	1,5	4,1	2,0	8,2	7,7	6,1	4,0	5,0	3,5	-1,6	7,2	0,6
Oost-Vlaanderen	1,9	2,3	-0,2	4,4	6,6	4,2	3,5	4,8	5,3	4,3	3,8	3,7	6,3	9,3	7,6	3,9	8,4	6,7	6,1	-4,1	6,9	2,0
West-Vlaanderen	3,8	4,5	-0,6	4,8	7,5	5,1	6,3	5,3	7,7	2,4	3,5	4,1	4,2	7,7	7,1	4,0	5,9	9,1	2,5	-2,5	6,2	-1,2
<i>Her Rijk</i>	2,3	2,3	-0,7	2,9	5,6	5,1	5,0	4,7	6,7	3,6	2,9	3,9	4,0	6,8	6,1	4,0	5,8	6,5	5,1	-2,4	5,6	1,2
Vlaams gewest exclusief Halle-Vilvoorde en Brussel-Randgemeenten (1)	2,7	2,5	-0,5	3,7	7,4	5,5	5,0	4,9														
Vlaams gewest inclusief Halle-Vilvoorde en Brussel-Randgemeenten (1)	1,7	1,7	-2,4	2,0	2,5	4,4	3,7	3,8	8,0	3,6	4,0	4,7	5,3	8,7	7,5	4,9	6,3	8,2	4,8	-2,5	7,2	1,2
Brussels gewest									5,9	2,3	0,9	2,5	2,3	7,3	4,8	3,4	6,1	4,6	6,4	-2,2	5,4	-0,6
Brussels gewest inclusief Halle-Vilvoorde en Brussel-Randgemeenten (1)	2,7	2,9	1,6	2,4	6,6	5,6	6,6	5,6	4,2	5,8	3,0	4,0	3,4	0,8	3,7	2,3	3,7	4,1	3,9	-2,3	0,2	4,7

(1) Vanaf 1971 maakt het arrondissement Brussel-Randgemeenten deel uit van het arrondissement Halle-Vilvoorde.

Tabel 4. — GROEI-PERCENTAGES T.O.V. GEOGRAFISCH PRODUCT, TEGEN FAKTORKOSTEN, IN CONSTATE PRIJZEN PER INWONER

GEBIED	Oude gebiedsindelingen										Nieuwe gebiedsindeling											
	1956	1957	1958	1959	1960	1961	1962	1963	1964	1965	1966	1967	1968	1969	1970	1971	1972	1973	1974	1975	1976	1977
Antwerpen	2,3	0,8	-1,0	3,3	7,0	5,3	4,5	3,9	7,7	1,6	3,5	4,1	6,7	7,5	5,8	3,7	5,5	7,3	4,6	-3,2	6,7	1,5
Brabant	2,1	1,9	0,5	1,5	5,1	4,1	5,3	4,4	3,7	3,5	2,1	3,5	2,9	3,2	4,7	2,3	3,8	5,0	5,0	-2,2	2,5	1,8
Henegouwen	0,9	0,9	-4,7	0,7	2,0	5,7	3,5	3,6	5,1	1,3	1,5	1,9	2,7	7,9	5,6	1,7	4,5	5,1	5,2	-4,5	5,2	0,0
Luik	0,9	1,3	-0,9	2,2	2,6	4,6	3,4	2,8	5,7	3,4	-0,7	2,1	1,4	6,8	3,6	3,3	8,9	1,5	7,4	-0,8	5,2	1,0
Limburg	-0,6	-0,3	-2,7	-2,7	6,9	5,8	3,9	2,7	11,3	6,8	3,9	5,2	0,2	10,4	9,3	12,6	3,3	12,7	2,5	0,2	10,3	4,2
Luxemburg	-0,5	0,8	-3,0	5,3	2,7	3,4	3,0	1,5	2,2	2,6	-0,4	5,6	3,2	6,0	5,5	7,7	5,0	8,6	6,0	-1,1	2,0	-3,3
Namen	1,7	0,7	-0,9	4,0	6,1	2,1	4,2	3,4	5,8	-3,1	1,0	3,8	1,8	8,0	7,4	5,8	3,5	4,5	2,9	-2,2	6,7	-1,5
Oost-Vlaanderen	1,6	1,9	-0,5	4,2	6,1	3,8	3,2	4,2	4,7	3,7	3,2	3,2	6,1	9,2	7,3	3,6	8,0	6,5	5,8	-4,3	6,8	1,9
West-Vlaanderen	3,4	4,0	-1,2	4,1	6,8	4,4	5,7	4,6	6,8	1,7	2,7	3,4	3,7	7,3	6,7	3,5	5,5	8,7	2,2	-2,8	6,0	-1,4
<i>Her Rijk</i>	1,7	1,5	-1,3	2,3	5,0	4,6	4,4	4,0	5,6	2,7	2,2	3,4	3,7	6,6	5,7	3,6	5,4	6,1	4,8	-2,6	5,4	1,1
Vlaams gewest exclusief Halle-Vilvoorde en Brussel-Randgemeenten (1)	2,0	1,7	-1,2	2,9	6,6	4,7	4,2	4,1														
Vlaams gewest inclusief Halle-Vilvoorde en Brussel-Randgemeenten (1)	1,3	1,1	-2,7	1,9	2,7	4,3	3,7	3,2	6,8	2,5	3,2	4,0	4,7	8,1	6,9	4,3	5,7	7,7	4,3	-2,9	6,9	0,9
Waals gewest									5,4	1,7	0,6	2,4	2,4	7,2	4,8	3,3	5,8	4,2	5,9	-2,5	5,2	-0,8
Brussels gewest									2,7	4,5	2,3	3,3	3,3	1,0	4,0	2,3	4,0	4,7	4,6	-1,7	0,8	5,8
Brussels gewest inclusief Halle-Vilvoorde en Brussel-Randgemeenten (1)	1,9	2,0	0,7	1,6	5,5	4,6	5,5	4,5														

(1) Vanaf 1971 maakt het arrondissement Brussel-Randgemeenten deel uit van het arrondissement Halle-Vilvoorde.

ENKELE VROEGER VERSCHENEN STUDIËN

- De Belgische input-outputrelaties 1959 (3 delen), algemene beschrijving van de berekeningsmethode, finale vraag tegen aankooprijzen en investeringen per bedrijfstak, technische coëfficiënten en de inverse matrix.

STATISTISCHE STUDIËN (1)

- Nr 1 — Analyse van de vraag op grond der Belgische Gezinsbudgetenquêtes van 1948-1949 en 1956-1957.
- Nr 2 — Groei van het nationaal inkomen van 1948 tot 1959 en vooruitzichten op deze basis voor de komende jaren.
— De gezinsuitgaven voor vaste brandstoffen, elektriciteit en stadsgas van 1948 tot 1959.
— De prijs- en inkomenselasticiteiten van de vraag der gezinnen naar steenkolen, gas en elektriciteit volgens de tijdreeksen 1948-1959 — Vooruitzichten inzake gezinsverbruik voor 1965.
- Nr 3 — Enkele aspecten van de nauwkeurigheid van ramingen gebaseerd op de gezinsbudgetenquêtes.
— Verdeling over provincies en taalstreken van de toegevoegde waarde per bedrijfstak en het totale binnenlandse produkt.
- Nr 4 — De nationale rekeningen van België 1953-1962.
- Nr 5 — Gezinsbudgetonderzoek 1961 — Beschrijving van de methode — Inkomen, consumptie en besparingen voor tien sociale groepen.
- Nr 6 — De toegevoegde waarde per bedrijfstak en per werknemer in de verschillende provincies en taalstreken van 1955 tot 1959.
— Evolutie van de industriële concentratie, verschillen in rendement, de bezoldigingen, de toegevoegde waarde en de investeringen volgens de dimensie van de industriële inrichtingen.
- Nr 7 — Gezinsbudgetonderzoek 1961 — Structuur van het gezinsbudget volgens gezinslasten en volgens taalstreken — Onderzoek naar het representatief karakter van het gezinsbudgetonderzoek.
- Nr 8 — De nationale rekeningen van België 1953-1963 — Hoofdpijnen van de ontwikkeling.
- Nr 9 — Gezinsbudgetonderzoek 1961 — Structuur van het budget volgens grootteklassen van de gemeenten en de bedrijfstak waarin het gezinshoofd tewerkgesteld is — Structuur van het budget voor gezinnen die spaarden enerzijds en die ontspaarden anderzijds.
- Nr 10 — De herziening 1964 van de index van de industriële produktie.
— Produktie-indexcijfers van intermediaire-, consumptie- en investeringsgoederen.
— Ontbinding van tijdreeksen in hun componenten volgens diverse methoden — Toepassing op enkele Belgische reeksen.
- Nr 11 — De nationale rekeningen van België 1953-1964 — Overzicht van de economische en sociale ontwikkeling.
- Nr 12 — Economische groei van provincies en taalstreken 1955-1963.
- Nr 13 — De nationale rekeningen van België 1953-1965.
- Nr 14 — Huidige stand van de regionale statistiek.
— Exportgerichtheid van de verschillende provincies en taalstreken.
— Regionale verdeling van het nationaal inkomen in 1961.
— Economische groei van de provincies en taalstreken van 1962 tot 1964.
- Nr 15 — Tewerkstelling en arbeidsvergoeding per industriële bedrijfstak in provincies en taalstreken van 1955 tot 1964.
- Nr 16 — De nationale rekeningen van België 1953-1966.
- Nr 17 — Typologie van de Belgische gemeenten naar graad van de verstedelijking op 31 december 1961.
— Vergelijking der gezinsbudgetenquêtes gehouden bij arbeiders- en bediendengezinnen in 1961 en 1963.
- Nr 18 — Verdeling over provincies en taalstreken van de toegevoegde waarde per bedrijfstak en van het totaal binnenlands produkt — jaren 1965 en 1966.
— Regionale indexcijfers van de industriële produktie (basis 1964 = 100).
— Hervorming van het indexcijfer der kleinhandelsprijzen.
- Nr 19 — De nationale rekeningen van België 1963-1967.
- Nr 20 — De nationale rekeningen van België 1965-1968.
- Nr 21 — De nationale rekeningen van België 1953-1969.
- Nr 22 — Input-outputtabel van België voor 1965.
- Nr 23 — Economische groei van de provincies en taalstreken van 1965 tot 1968.
— Exportgerichtheid van de verschillende provincies en taalstreken — Jaren 1966 tot 1968.
- Nr 24 — Naar een uitbreiding van de nationale rekeningen.
- Nr 25 — De nationale rekeningen van België 1966-1970.
- Nr 26 — Bijkomende karakteristieken van de economische ontwikkeling op grond van de nationale rekeningen 1963-1970.
— De investeringen van de producenten-verdelers van elektriciteit: test van acceleratie- en de capaciteitshypotesen.

- Nr 27 — Indeling van de Belgische gemeenten in statistische sectoren.
— De industriële investeringen van de taalstreken van 1955 tot 1969.
— Input-outputtabel 1965. Aanvullende gegevens over de beroepsbevolking per bedrijfstak.
- Nr 28 — De nationale rekeningen van België 1963-1971.
- Nr 29 — De woninghuurprijzen in 1970 en 1971.
- Nr 30 — Toegevoegde waarde per werknemer in de nijverheid van 1953 tot 1969.
— De industriële investeringen van de provincies van 1955 tot 1969.
- Nr 31 — Studie van enkele toepassingen met recurrentievergelijkingen.
— Bijkomende karakteristieken van de economische ontwikkeling op grond van de nationale rekeningen 1963-1971.
- Nr 32 — Optimale afronding in de zin der kleinste kwadraten en volgens het schema van Makeham van een gedeelte van een sterftetafel over een bepaald leeftijdsinterval.
— Economische groei van provincies en taalstreken van 1966 tot 1971. Toegevoegde waarde en totaal produkt per bedrijfstak en geografisch gebied.
- Nr 33 — De nationale rekeningen van België 1965-1972.
- Nr 34 — Nationale rekeningen van België. Ramingen in prijzen van 1970 voor de periode 1953-1964.
— Bijkomende karakteristieken van de economische ontwikkeling op grond van de nationale rekeningen 1965-1972.
- Nr 35 — Sterftetafels 1968-1972.
— Omtrent de afronding van een sterftetafel volgens het schema van Makeham.
- Nr 36 — De nationale rekeningen van België 1966-1973.
- Nr 37 — De keramische nijverheid van 1957 tot 1972.
— De groeven en aanverwante industrieën van 1955 tot 1972.
— De kleinijverheid van 1955 tot 1972.
— Exportgerichtheid van de verschillende provincies en taalstreken in 1969 en 1970.
- Nr 38 — Het gezinsbudgetonderzoek 1973-1974 (I).
- Nr 39 — Analyse van de actuariële elementen voortvloeiend uit de afgeronde sterftetafels HS (1968-1972), HD (1968-1972) en HFR (1968-1972).
— Exportgerichtheid van de verschillende provincies en taalstreken in 1971. Leveringen aan het buitenland per bedrijfstak en geografisch gebied.
- Nr 40 — De nationale rekeningen van België 1966-1974.
- Nr 41 — Het gezinsbudgetonderzoek 1973-1974 (II).
- Nr 42 — Sterftetafels per taalgebied 1968-1972.
— Enkele basisgegevens over de demografische ontwikkeling van België en zijn regio's.
— De woninghuurprijzen in 1973.
- Nr 43 — Bijkomende karakteristieken van de economische ontwikkeling op grond van de nationale rekeningen 1966-1974.
— Economische groei van de provincies en taalstreken van 1970 tot 1974. Toegevoegde waarde en totaal produkt per bedrijfstak en geografisch gebied.
— Exportgerichtheid van de verschillende provincies en taalstreken in 1972. Industriële leveringen aan het buitenland per bedrijfstak en geografisch gebied.
— De industriële investeringen van de provincies en van de taalgebieden van 1970 tot 1974.
- Nr 44 — Omzet van de ondernemingen en hun aankopen van investeringsgoederen sinds 1 januari 1971, op grond van de aangiften inzake de belasting over de toegevoegde waarde.
- Nr 45 — De nationale rekeningen van België 1966-1975.
- Nr 46 — Het gezinsbudgetonderzoek 1973-1974 (III).
- Nr 47 — Bevolkingsramingen 1976-1985 voor het Rijk en zijn regio's.
— Sterftetafels volgens huwelijksstaat 1968-1973.
- Nr 48 — Bijkomende karakteristieken van de economische ontwikkeling op grond van de nationale rekeningen 1966-1975.
— Vergelijking van alternatieve concentratiemaatstaven voor de industriële sectoren in België.
— De gemiddelde procentuele verandering van een tijdreeks voor een bepaald tijdsinterval — Ideale coëfficiënt van Pesek — Toepassing op de economische groei en op de industriële investeringen van de taalstreken en van het Rijk van 1970 tot 1974.
- Nr 49 — Input-outputtabel van België voor 1970.
- Nr 50 — Het gezinsbudgetonderzoek 1973-1974 (IV).
— Het gezinsbudgetonderzoek bij zelfstandigen 1973-1974.
- Nr 51 — Exportgerichtheid van de verschillende provincies en taalstreken in 1973. Industriële leveringen aan het buitenland per bedrijfstak en geografisch gebied.
— Typologie van de Belgische gemeenten naar graad van verstedelijking op 31 december 1970.
— Overwegingen met het oog op een optimaal gebruik van moniteurs bij de controles van de land- en tuinbouwteelt in België.
— De personele inkomensverdeling in België: statische analyse.
— De begrotingen van de gemeenten 1972-1975.
- Nr 52 — De nationale rekeningen van België 1967-1976
— Bijkomende karakteristieken van de economische ontwikkeling op grond van de nationale rekeningen 1967-1976
- Nr 53 — Exportgerichtheid van de verschillende provincies en gewesten in 1974. Industriële leveringen aan het buitenland per bedrijfstak en geografisch gebied.
— Industriële concentratie in een open economie: de toestand in België.
- Nr 54 — De nationale rekeningen van België 1968-1977.

- Nr 55 — Exportgerichtheid van de verschillende provincies en gewesten in 1975. Industriële leveringen aan het buitenland per bedrijfstak en geografisch gebied.
— Economische groei van de provincies en gewesten van 1970 tot 1976. Toegevoegde waarde en totaal produkt per bedrijfstak en geografisch gebied.
- Nr 56 — De Belgische Stadsgewesten.
— Bijkomende karakteristieken van de economische ontwikkeling op grond van de nationale rekeningen 1968-1977.
— De Europese Sociale Rekeningen.
- Nr 57 — De nationale rekeningen van België 1970-1978.
- Nr 58 — Statistieken ten dienste van de bedrijven — Hun beschrijving en methodologie.
- Nr 59 — Nieuwe bevolkingsvooruitzichten (1976-2000) voor België, zijn gewesten en arrondissementen.

