

Étude statistique numéro 107

Santé et mortalité foeto-infantile

L'institut national de statistique propose des informations impartiales à un prix abordable.

Les informations sont diffusées conformément à la loi, notamment pour ce qui concerne leur confidentialité.

Nous classons les statistiques en huit domaines :

Généralités	Économie et finances
Territoire et environnement	Agriculture et activités assimilées
Population	Industrie
Société	Services, commerce et transports

Tous droits de traduction, d'adaptation, de reproduction par tous procédés, y compris la photographie et le microfilm sont soumis à autorisation préalable de l'Institut national de statistique.

Toutefois, la citation de courts extraits, à titre explicatif ou justificatif, dans un article, un compte-rendu ou un livre, est autorisée moyennant indication claire et précise de la source.

L'analyse des données de base ainsi que les commentaires n'engagent que la responsabilité de leurs auteurs

Éditeur responsable : Claude Chéruy



© 2000, INSTITUT NATIONAL DE STATISTIQUE *éditeur*

B-1000 Bruxelles – Courriel : desk@statbel.fgov.be
Téléphone + 32 (0) 25 48 62 11 - Fax + 32 (0) 25 48 63 67

Étude statistique N° 107

Santé et mortalité foeto-infantile

*Évolution des facteurs de risque au niveau régional
de 1980 à 1994*

Godelieve Masuy-Stroobant^a, Catherine Gourbin^a et Bernard Masuy^b

^aInstitut de démographie, UCL, 1/17, Place Montesquieu, B-1348 Louvain-la-Neuve

^bObservatoire social et politique, UCL, 1/1, Place Montesquieu, B-1348, Louvain-la-Neuve

Sommaire

Introduction et méthodologie	1
L'état civil et la lutte contre la mortalité foeto-infantile.....	2
Les variables prises en compte.....	3
Matériel et méthodes.....	4
Définition des événements vitaux.....	5
Références	6
Données et graphiques	7
Informations	37
L'Institut national de statistique.....	38
Les publications de l'I.N.S.....	39
<i>Études statistiques</i> déjà publiées.....	40

Introduction et méthodologie

Santé et mortalité foeto-infantile

Évolution des facteurs de risque au niveau régional de 1980 à 1994

L'état civil et la lutte contre la mortalité foeto-infantile

Les statistiques d'état civil sont, depuis leur mise en place au XIX^{ème} siècle en Europe, la seule source de données exhaustive permettant le calcul de risques de mortalité infantile à un niveau national. C'est notamment l'analyse de ces statistiques qui a suscité une prise de conscience - essentielle à la fin du XIX^{ème} siècle - lorsqu'on a constaté que la mortalité avait diminué à tous les âges, sauf avant l'âge d'un an; des chercheurs avaient également tenté de comprendre les énormes disparités régionales de la mortalité infantile d'alors. Ce sont ces constats qui ont servi d'arguments aux mouvements de « lutte contre la mortalité infantile » apparus à la fin du XIX^{ème} siècle et dont l'action fut à l'origine de la mise en place des services de protection maternelle et infantile dont nous bénéficions encore aujourd'hui (Masuy-Stroobant, 1983).

La mortalité infantile atteint en Belgique, comme dans les autres pays d'Europe, des niveaux particulièrement faibles aujourd'hui, mais elle a aussi changé de visage : l'efficacité sans cesse accrue des services de néonatalogie intensive permettent aujourd'hui de sauver des enfants de plus en plus petits, nés de plus en plus tôt et qui, il y a moins de 20 ans d'ici, n'auraient même pas été déclarés à l'état civil, car considérés alors comme non-viables. Il a donc fallu adapter les instruments de suivi et notamment le contenu et la forme des bulletins d'état civil, pour tenir compte de cette réalité en mutation.

Le principe d'un formulaire spécifique pour les décès d'enfants de moins d'un an (y compris les mort-nés) et le recueil du poids de naissance lors de la déclaration de la naissance et de celle du décès d'un enfant de moins d'un an furent introduits par R. F. Beckers en 1956 pour la seule Flandre Occidentale. Cette réforme des bulletins d'état civil fut généralisée en 1979 à

l'ensemble du Royaume. Depuis 1979 donc, la Belgique s'est dotée de bulletins d'état civil semblables pour les naissances et les décès foeto-infantiles (mort-nés et décès de moins d'un an). Mises à part les rubriques se rapportant spécifiquement au décès (causes du décès, date et lieu du décès), les deux bulletins recueillent des informations comparables sur les caractéristiques socio-démographiques du père et de la mère de l'enfant (date de naissance, nationalité, état civil, date du mariage, profession, état social), sur l'enfant (sexe, gemellité, poids de naissance, durée de la gestation, rang de la naissance dans le mariage actuel), ainsi que d'autres informations de nature plus médicale et dont il ne sera pas question ici.

L'information recueillie lors de la déclaration à l'état civil permet donc d'évaluer la fréquence, dans la population des naissances, de certains facteurs de risque de mortalité foeto-infantile, telle la fréquence des naissances hors mariage, l'augmentation des naissances de mères âgées de 35 ans ou plus, celle des enfants de petit poids de naissance (< 2.500g) ou, encore, l'augmentation des accouchements multiples. Le parallélisme du contenu des deux bulletins permet de calculer des risques spécifiques de mortalité pour les caractéristiques comparables, à condition que les informations recueillies lors de la déclaration de naissance et lors du décès soient de bonne qualité.

Une nouvelle révision des bulletins d'état civil est entrée en vigueur depuis le premier janvier 1998. Cette révision s'inscrit dans la continuité de la précédente et prévoit également un bulletin unique pour les décès foeto-infantiles et un bulletin pour les naissances vivantes, les deux bulletins comportant un nombre important d'informations comparables. Outre le fait que l'ensemble des naissances vivantes - et non plus les seules naissances « présentées vivantes » comme c'était le cas jusqu'en 1998 - font l'objet d'un bulletin de « né vivant », des informations supplémentaires sont recueillies dans les bulletins version 1998 : il s'agissait en effet de

rectifier la notion de rang de naissance qui jusqu'en 1998 ne concerne que les naissances du « mariage actuel » et qui donc sous-estime la parité vraie de la femme; il s'agissait aussi de tenir compte de l'évolution sociale en élargissant la notion de mariage à celle d'union. Des informations relatives à la prise en charge médicale de l'enfant en période périnatale, ainsi que la mise à jour des modalités de déclaration de la cause du décès, en conformité aux recommandations internationales relatives à la 10^{ème} révision de la classification internationale des maladies, devraient amener la base de données d'état civil à devenir un outil à la fois administratif et scientifique permettant de faire droit aux mutations à la fois sociales, démographiques et médicales que connaît la Belgique d'aujourd'hui.

C'est donc en vue de préparer la publication future des informations recueillies par les nouveaux bulletins (version 1998) qu'a été conçue cette rétrospective de l'évolution des facteurs de risque de la santé et de la mortalité foeto-infantile par Région de 1980 à 1994. Il s'agit d'une exploitation partielle des informations recueillies suite à la révision des bulletins d'état civil en vigueur depuis 1979. Nous avons cependant décidé de ne produire les données qu'à partir de 1980 : l'année 1979, la première année de mise en circulation des bulletins issus de la réforme précédente, souffrant des « maladies d'enfance » inhérentes à toute réforme (réticences à participer dans certaines régions, etc.), qui ont surtout affecté la qualité des nouvelles données (poids de naissance et durée de gestation), qu'ils permettaient de recueillir.

Les variables prises en compte

La région de résidence : seuls les événements de résidents (population *de jure*) en Belgique sont pris en compte et ventilés selon les trois grandes régions : la Région Bruxelloise, la Région Flamande et la Région Wallonne.

L'âge de la mère à la naissance de l'enfant est regroupé en trois classes : < 20 ans, 20-34 ans et 35 ans et plus. Les grossesses survenant avant 20 ans et après 35 ans présentent fréquemment un risque accru de mortalité foeto-infantile.

L'état civil de la mère a permis de considérer deux catégories de naissances : celles qui surviennent dans le cadre d'un mariage légal,

d'une part, et les naissances de mères célibataires, divorcées ou veuves. Les naissances survenant en dehors du mariage sont, au niveau européen, systématiquement associées à une surmortalité foeto-infantile (Burban, 1996). Jusqu'en 1998, les informations recueillies lors de la déclaration de naissance ne permettent pas de prendre les unions de fait en compte.

La nationalité de la mère (*avant le mariage actuel*) est préférée à celle du père, d'abord parce que les informations relatives au père de l'enfant ne sont pas recueillies en cas d'union non légale (mariage), mais aussi parce qu'à la nationalité d'origine de la mère peuvent être associés des modes de vie spécifiques en cours de grossesse et en matière de fécondité de façon plus générale (Buekens et al., 1998). Cinq groupes de nationalités ont été constitués : les belges, les autres nationalités européennes, les maghrébines (Algérie, Maroc, Tunisie), les turques et les autres nationalités.

L'activité professionnelle de la mère a été analysée via son statut socioprofessionnel dans la profession, qui peut aussi s'énoncer en termes de type de contrat d'emploi. Plusieurs études ont montré que, depuis le milieu des années septante environ, l'exercice d'une activité professionnelle ne s'associe plus à une surmortalité foeto-infantile dans plusieurs pays d'Europe (Saurel-Cubizolles et Kaminski, 1986), y compris en Belgique (Masuy-Stroobant, 1990, 1992). Cette évolution tient sans doute à une meilleure protection de la femme enceinte au travail, mais aussi à un changement dans la nature du travail exercé par les femmes. Les modalités retenues sont les statuts d'indépendante, employée, ouvrière, aidante et sans profession.

La catégorie socioprofessionnelle du père a été élaborée à partir d'un regroupement des professions exercées par les pères. Cette information n'est disponible que pour les enfants nés dans le mariage et il est utile de comparer les inégalités sociales de mortalité foeto-infantile des enfants nés dans le mariage au niveau (fréquemment supérieur) de la mortalité des enfants nés hors mariage. Les cinq catégories socioprofessionnelles retenues regroupent les professions suivantes : les professions libérales, médicales, paramédicales et assimilés (Catégorie 1); les enseignants et professions administratives (Catégorie 2); les ouvriers qualifiés, artisans et commerçants (Catégorie 3); les ouvriers spécialisés, manoeuvres et assimilés

(Catégorie 4); les autres professions et activités regroupent les étudiants, chômeurs, pensionnés et les sans profession.

La multiplicité de l'accouchement a été considérée à chaque fois qu'au moins un autre enfant (né vivant ou mort-né) issu du même accouchement a été déclaré. Un sous-enregistrement du caractère multiple de l'accouchement ou la non déclaration d'un des enfants issu d'un accouchement multiple peuvent survenir si un (au moins) des enfants issus du même accouchement ne présente pas les critères de « déclarabilité » requis (une mort fœtale de moins de 28 semaines de gestation, selon les critères en vigueur jusqu'en 1998). On a distingué ici entre naissances issues d'un accouchement simple, double et triple ou plus.

La question relative au **mode d'accouchement** des bulletins d'état civil d'avant la révision de 1998 comporte un ensemble hétérogène de modalités se référant tantôt à la présentation de l'enfant, tantôt au mode d'accouchement proprement dit ou encore aux manoeuvres obstétricales pratiquées. Pour lever toute ambiguïté, des regroupements ont été opérés, permettant essentiellement de distinguer entre accouchements avec intervention instrumentale (césarienne, forceps, ventouse) et accouchements dits « normaux ».

Le poids de naissance et la durée de gestation ont été regroupés selon les recommandations internationales de l'OMS.

La cause initiale du décès a été regroupée selon les propositions du groupe ICE (International Collaborative Effort on Perinatal and Infant Mortality) en 'causes d'origine congénitale; asphyxie et assimilés; immaturité; infections; mort subite et inexplicée; autres (Hartford, 1992).

L'information recueillie à propos de **la parité ou du rang de la naissance**, étant recueillie en référence aux seuls enfants nés du mariage actuel, sous-estime de façon significative la parité réelle de la mère et n'a donc pas été retenue ici.

Matériel et méthodes

Les données proviennent des fichiers de données individuelles (anonymes) d'état civil qui nous ont été communiqués par l'Institut National de Statistiques. Ces fichiers ont été documentés et

analysés au moyen du logiciel SAS, version 6.12. Divers contrôles de cohérence interne ont été réalisés sur ces données : elles ont essentiellement porté sur la cohérence entre poids de naissance et durée de gestation, en vue de corriger les erreurs de déclaration liées au fait que le poids devait être consigné en décagrammes et non en grammes; la cohérence entre durée de vie des enfants décédés et le type de décès (enfant mort-né ou né vivant). Ces corrections peuvent avoir entraîné de petites divergences entre le nombre total de naissances (vivantes ou mort-nées) et de décès infantiles figurant dans les tableaux reproduits ci-après et les chiffres publiés par l'I.N.S., mais ces divergences sont très faibles et ne modifient en rien les conclusions qui peuvent être tirées des tableaux et graphiques qui ont été élaborés à partir de ces données.

Les risques de décès sont calculés en rapportant les décès de l'année aux naissances de la même année pour les modalités des variables retenues. Il ne s'agit donc pas de probabilités ou de quotients de mortalité au sens strict, dans la mesure où certains enfants décédant une année sont nés l'année précédente. La forte concentration des décès en période néonatale et la relative stabilité du nombre annuel des naissances, concourent à réduire fortement l'imprécision des risques mesurés de cette façon.

Les décès ont été regroupés en trois catégories : les *mort-nés*, indépendamment de leur durée de gestation, les *décès d'enfants nés vivants survenus au cours de la première semaine de vie* (0-6 jours révolus), identifiés à partir des dates et heures précises de la naissance et du décès, qui correspondent aux *décès néonataux précoces* et les *décès ayant lieu entre 7 jours de vie et le premier anniversaire*. Les *décès infantiles* regroupent l'ensemble des décès de nés vivants survenant de la naissance au premier anniversaire de l'enfant et sont donc obtenus par addition des décès néonataux précoces et des décès survenant de 7 à 364 jours révolus. Une décomposition plus fine distinguant, parmi ces décès, ceux qui sont survenus en *période néonatale tardive* (7-27 jours révolus) de ceux qui ont eu lieu en *période postnéonatale* (28-364 jours révolus), n'a été retenue que pour le premier tableau qui présente l'évolution globale de la mortalité foeto-infantile par Région; les chiffres relatifs à la mortalité néonatale tardive deviennent trop faibles quand d'autres variables

de classification sont prises en compte (âge de la mère, état civil, ...) et produisent des risques de mortalité instables et peu significatifs.

Les risques de décès ont été calculés selon les recommandations de l'OMS en rapportant les mort-nés au total des naissances (nés vivants et mort-nés) et les décès d'enfants nés vivants (0-6 jours révolus; 7-364 jours révolus) par le total des nés vivants pour chaque modalité des variables prises en compte. Le risque de mortalité infantile s'obtient donc par simple addition de ces deux risques de mortalité spécifiques selon l'âge au décès. Pour leur assurer une certaine stabilité statistique, les risques de mortalité ont été calculés sur des périodes de 5 années consécutives : 1980-1984, 1985-1989 et 1990-1994. Ce regroupement n'a pas toujours suffi à éliminer les fluctuations aléatoires dues au petit nombre de décès impliqués dans le calcul de certaines mesures. Dans ce cas, les chiffres ont été imprimés en *italiques* afin d'inciter le lecteur à la prudence dans leur interprétation.

Les courbes de poids de naissance par durée de gestation reprennent les poids médians ou « percentile 50 » (la valeur du poids en dessous duquel se situent 50 % des naissances de la durée de gestation correspondante), le « percentile 90 » comme limite supérieure et le « percentile 10 » comme limite inférieure. Deux graphiques ont été réalisés à partir des données cumulées de nés vivants issus d'un accouchement simple de mère de nationalité belge pour les années 1990 à 1994. Le premier graphique (graphique 14a) retrace les données brutes et laisse clairement apparaître la forte attraction exercée par le poids pivot de 2.500 grammes, en particulier pour les enfants nés à 30 semaines de gestation. Le deuxième graphique (graphique 14b) tente de corriger cette imprécision dans la déclaration du poids et sans doute aussi de la durée de gestation en lissant les courbes au moyen d'une moyenne mobile.

Définition des événements vitaux

Toutes les naissances (mort-nés et nés vivants) de résidents en Belgique et déclarées à l'état civil ont été prises en compte dans l'élaboration des tableaux. Si depuis la loi du 30 mars 1984, toute naissance vivante, certifiée comme telle par la personne qui a assisté l'accouchement (médecin ou sage femme) doit être déclarée indépendamment de la durée de la gestation, il n'en était pas de même auparavant quand une distinction s'opérait entre nés vivants 'présentés vivants' et 'présentés sans vie'. Les présentés sans vie se voyaient, en effet, soumis aux mêmes critères de déclaration que les mort-nés. Au cours de la période considérée (1980-1994), l'obligation de déclaration des mort-nés était encore soumise aux critères définis par notre ancien Code Civil (1848) qui ne les prend en compte qu'à partir d'une durée de 180 jours (25,7 semaines) à compter à partir de la *date de la conception*, ce qui revient approximativement à 28 semaines (25,7 + 2) à compter à partir de la *date des dernières règles*, qui est la définition de la mort fœtale tardive de l'OMS. La notion de 'présenté sans vie' relevait du même Code Civil et regroupait l'ensemble des mort-nés et nés vivants décédés avant la déclaration de leur naissance (Dumoulin et Gourbin, 1991).

Jusqu'à la révision des bulletins d'état civil de 1998, le bulletin de naissance ne s'appliquait qu'aux seuls enfants « présentés vivants », obligeant les statisticiens et les chercheurs à rechercher les nés vivants « présentés sans vie » dans les enregistrements de décès pour établir des statistiques de naissances vivantes complètes. La révision de 1998 qui a prévu un bulletin de naissance pour l'ensemble des naissances vivantes, devrait contribuer à considérer toutes les naissances vivantes de la même façon.

De tout ceci, il convient de retenir que les événements pris en compte par les statistiques de l'état civil pour la période considérée ici se conforment en principe aux définitions de l'OMS en ce qui concerne la naissance vivante et la mort fœtale tardive (Masuy-Stroobant et al, 1992; Gourbin et Masuy-Stroobant, 1995).

Références

- Buekens P., G. Masuy-Stroobant, T. Delvaux** (1998). North African immigrants in Belgium have high birthweights, *American Journal of Public Health*, Vol.88, 808-811.
- Burban A.** (1996). Les naissances hors mariage en Europe, une inégalité sociale persistante en matière de mortalité infantile malgré l'évolution des législations et des mentalités, in : G. Masuy-Stroobant, C. Gourbin, P. Buekens (eds), *Santé et mortalité des enfants en Europe. Inégalités sociales d'hier et d'aujourd'hui, Chaire Quetelet 1994*, Louvain-la-Neuve, Academia-Bruylant/L'Harmattan, 215-242.
- Dumoulin M., C. Gourbin** (1991). Validité des données d'état civil en épidémiologie périnatale en France et en Belgique, in : S. Alexander, H. Grandjean, P. Leleux, G. Masuy-Stroobant, F. Puech, M. Ribourdouille (eds), *Bases de données périnatales et assurance de qualité*, Louvain-la-Neuve, Academia, 69-83.
- Gourbin C. & G. Masuy-Stroobant** (1995). Registration of vital data: are live births and stillbirths comparable all over Europe ?, *Bulletin of the World Health Organization*, 73(4), 449-460.
- Hartford R. B.** (1992). Definitions, standards, data quality and comparability, in : CDC/NCHS, *Proceedings of the International Collaborative Effort on Perinatal and Infant Mortality, Volume III*, Hyattsville, Maryland, U.S. Department of Health and Human Services, II-12-II-16.
- Masuy-Stroobant G.** (1983). *Les déterminants de la mortalité infantile. La Belgique d'hier et d'aujourd'hui*, Louvain-la-Neuve, Ciaco, 540 p.
- Masuy-Stroobant G.** (1990). Santé de l'enfant et inégalités sociales. le cas des mères professionnellement inactives, in : *L'enfant européen et son futur: aspects démographiques et médico-sociaux*, Rennes, Editions de l'Ecole Nationale de Santé Publique, 232-240.
- Masuy-Stroobant G.** (1992). Inégalités sociales et mortalité infantile : un problème d'accessibilité aux services de santé ?, *Reflets et Perspectives de la vie économique*, Vol. 31(2/3), 213-226.
- Masuy-Stroobant G., P. Buekens, C. Gourbin** (1992). Perinatal health in Belgium 1980-1987, *Archives of Public Health*. Vol. 50, 217-239
- Saurel-Cubizolles M. J., M. Kaminski** (1986). Work in pregnancy : its evolving relationship with perinatal outcome (a review), *Social Science & Medicine*, Vol. 22 (4) , 431-442.

Données et graphiques

Tableau 1a. Naissances vivantes, mort-nés et décès infantiles

Région	Naissances et décès infantiles	Années						
		1980	1981	1982	1983	1984	1985	1986
Belgique	Nés vivants	124 401	123 792	120 243	117 145	115 651	114 092	117 115
	Mort-nés	985	886	856	830	787	704	738
	Décès 0-6 j.	774	755	670	624	548	529	490
	Décès 7-27 j.	168	189	133	154	137	144	117
	Décès 28-364 j.	575	510	529	476	476	457	525
Bruxelloise	Nés vivants	12 628	12 556	12 228	11 904	12 189	11 970	12 577
	Mort-nés	107	98	89	99	98	75	91
	Décès 0-6 j.	75	69	69	60	54	70	49
	Décès 7-27 j.	17	24	24	15	13	13	14
	Décès 28-364 j.	75	83	68	56	50	48	56
Flamande	Nés vivants	72 205	71 957	69 650	68 117	65 668	64 066	65 321
	Mort-nés	545	504	509	458	435	390	393
	Décès 0-6 j.	459	491	418	394	347	322	272
	Décès 7-27 j.	101	101	67	95	82	84	69
	Décès 28-364 j.	307	257	288	268	255	241	288
Wallonne	Nés vivants	39 570	39 279	38 365	37 124	37 794	38 056	39 217
	Mort-nés	333	284	258	275	254	239	254
	Décès 0-6 j.	240	195	183	170	147	137	169
	Décès 7-27 j.	50	34	42	44	42	47	34
	Décès 28-364 j.	193	170	173	154	171	168	181

Tableau 1b. Mortalité foeto-infantile par région, 1980-1994
(pour 1 000 naissances)

Région	1980 - 1984			1985 - 1989			1990 - 1994		
	Morti-natalité	0-6 jours	7-364 jours	Morti-natalité	0-6 jours	7-364 jours	Morti-natalité	0-6 jours	7-364 jours
Belgique	7,17	5,61	5,52	5,93	4,17	5,21	4,99	3,30	4,75
Bruxelloise	7,92	5,32	6,91	6,49	4,31	5,50	6,08	3,44	4,81
Flamande	7,00	6,07	5,23	5,82	4,25	4,90	4,68	3,20	4,53
Wallonne	7,25	4,87	5,58	5,92	4,01	5,62	5,17	3,42	5,13

selon l'âge au décès par région, 1980-1994

1987	1988	1989	1990	1991	1992	1993	1994	Naissances et décès infantiles	Région
117 354	119 779	120 904	123 776	125 924	124 774	120 848	116 513	Nés vivants	Belgique
695	668	709	675	642	649	598	507	Mort-nés	
501	492	446	422	442	406	397	350	Décès 0-6 j.	
168	135	125	124	132	120	96	112	Décès 7-27 j.	
475	456	466	447	482	503	475	418	Décès 28-364 j.	
12 684	13 040	13 306	13 582	13 607	13 630	13 148	13 195	Nés vivants	Bruxelloise
82	83	84	93	82	85	76	75	Mort-nés	
51	59	45	39	54	50	48	40	Décès 0-6 j.	
19	21	14	11	20	10	13	15	Décès 7-27 j.	
56	57	52	56	59	56	41	42	Décès 28-364 j.	
65 525	66 075	66 690	69 330	70 324	70 036	68 301	65 280	Nés vivants	Flamande
381	366	389	319	345	349	347	253	Mort-nés	
282	269	246	260	216	209	232	181	Décès 0-6 j.	
91	73	62	71	77	66	48	53	Décès 7-27 j.	
243	229	226	231	244	283	249	231	Décès 28-364 j.	
39 145	40 664	40 908	40 864	41 993	41 108	39 399	38 038	Nés vivants	Wallonne
232	219	236	263	215	215	175	179	Mort-nés	
168	164	155	123	172	147	117	129	Décès 0-6 j.	
58	41	49	42	35	44	35	44	Décès 7-27 j.	
176	170	188	160	179	164	185	145	Décès 28-364 j.	

Graphique 1 : Mortinatalité et mortalité infantile par région, 1980-1994
(pour 1 000 naissances)

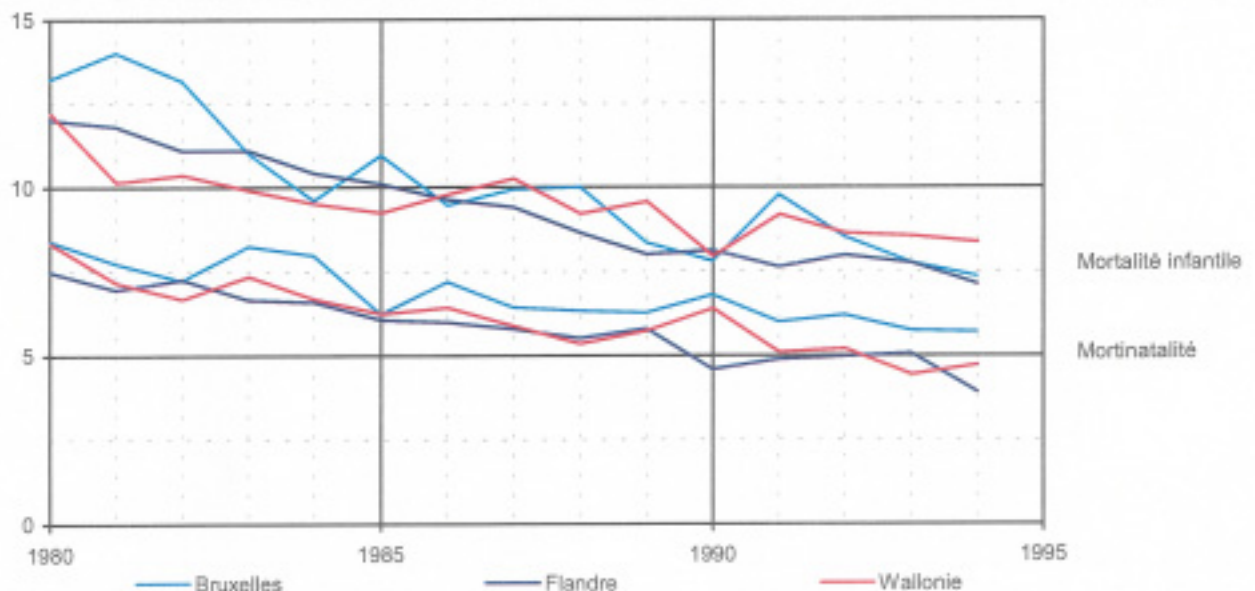


Tableau 2a. Naissances vivantes selon l'âge

Région	Âge de la mère	1980	1981	1982	1983	1984	1985	1986
Belgique	< 20 ans	7 835	7 316	6 605	5 908	5 120	4 425	4 210
	20-34 ans	110 680	110 740	107 782	105 341	104 456	103 218	106 062
	35 ans +	5 871	5 732	5 854	5 889	6 068	6 414	6 832
	Inconnu	15	4	2	7	7	35	11
	Total	124 401	123 792	120 243	117 145	115 651	114 092	117 115
Bruxelloise	< 20 ans	847	843	724	623	595	520	538
	20-34 ans	10 909	10 847	10 633	10 375	10 536	10 395	10 769
	35 ans +	869	866	871	905	1 055	1 054	1 270
	Inconnu	1			1	3	1	
	Total	12 626	12 556	12 228	11 904	12 189	11 970	12 577
Flandre	< 20 ans	3 888	3 574	3 140	2 731	2 290	1 894	1 711
	20-34 ans	65 077	65 347	63 430	62 364	60 473	59 123	60 474
	35 ans +	3 237	3 033	3 080	3 019	2 905	3 030	3 136
	Inconnu	3	3	.	3	.	19	.
	Total	72 205	71 957	69 650	68 117	65 668	64 066	65 321
Wallonne	< 20 ans	3 100	2 899	2 741	2 554	2 235	2 011	1 961
	20-34 ans	34 694	34 546	33 719	32 602	33 447	33 700	34 819
	35 ans +	1 765	1 833	1 903	1 965	2 108	2 330	2 426
	Inconnu	11	1	2	3	4	15	11
	Total	39 570	39 279	38 365	37 124	37 794	38 056	39 217

Tableau 2b. Mortalité foeto-infantile selon l'âge de la mère par région, 1980-1994 (pour 1 000 naissances)

Région	Âge de la mère	1980-1984			1985-1989			1990-1994		
		Morti-natalité	0-6 jours	7-364 jours	Morti-natalité	0-6 jours	7-364 jours	Morti-natalité	0-6 jours	7-364 jours
Belgique	< 20 ans	8,65	6,95	8,36	7,73	5,71	9,53	7,30	4,42	9,59
	20-34 ans	6,68	5,42	5,26	5,57	4,00	5,01	4,65	3,17	4,60
	35 ans +	14,34	7,21	5,92	10,10	5,80	5,28	7,92	4,25	4,60
Bruxelloise	< 20 ans	10,62	5,51	11,29	4,58	6,90	10,74	10,05	5,86	7,03
	20-34 ans	7,23	5,14	6,21	6,24	3,87	5,19	5,58	3,17	4,90
	35 ans +	13,82	6,57	7,88	9,11	6,78	5,58	7,90	4,42	3,43
Flandre	< 20 ans	8,69	7,74	8,13	7,42	6,10	8,47	6,91	4,93	9,85
	20-34 ans	6,54	5,87	5,02	5,49	4,14	4,78	4,38	3,11	4,40
	35 ans +	14,58	8,25	6,02	10,98	5,37	5,24	8,04	3,88	4,54
Wallonne	< 20 ans	8,07	6,43	7,84	8,86	5,05	10,09	6,75	3,52	10,19
	20-34 ans	6,78	4,67	5,41	5,48	3,80	5,36	4,84	3,28	4,88
	35 ans +	14,21	5,85	4,80	9,51	5,85	5,18	7,77	4,66	5,28

Note : les chiffres en italiques sont à interpréter avec précaution, ils concernent moins de 100 décès

de la mère par région, 1980-1994

1987	1988	1989	1990	1991	1992	1993	1994	Âge de la mère	Région
3 912	3 968	3 637	3 709	3 724	3 601	3 320	3 058	< 20 ans	Belgique
106 401	108 075	108 876	111 259	112 560	111 176	107 220	102 759	20-34 ans	
7 021	7 720	8 379	8 797	9 608	9 960	10 301	10 693	35 ans +	
20	18	12	11	32	37	7	3	Inconnu	
117 354	119 779	120 904	123 776	125 924	124 774	120 848	116 513	Total	
505	544	500	510	530	526	526	489	< 20 ans	Bruxelloise
10 891	11 072	11 206	11 357	11 350	11 287	10 739	10 823	20-34 ans	
1 288	1 422	1 599	1 715	1 725	1 814	1 883	1 903	35 ans +	
	2	1		2	3		1	Inconnu	
12 684	13 040	13 306	13 582	13 607	13 630	13 148	13 195	Total	
1 475	1 560	1 389	1 485	1 456	1 387	1 352	1 223	< 20 ans	Flandre
60 852	61 129	61 633	63 960	64 452	64 071	62 103	59 020	20-34 ans	
3 183	3 385	3 667	3 883	4 392	4 552	4 843	5 035	35 ans +	
15	1	1	2	24	26	3	2	Inconnu	
65 525	66 075	66 690	69 330	70 324	70 036	68 301	65 280	Total	
1 932	1 862	1 748	1 714	1 738	1 688	1 442	1 366	< 20 ans	Wallonne
34 658	35 874	36 037	35 942	36 758	35 818	34 378	32 916	20-34 ans	
2 550	2 913	3 113	3 199	3 491	3 594	3 575	3 755	35 ans +	
5	15	10	9	6	8	4	1	Inconnu	
39 145	40 664	40 908	40 864	41 993	41 108	39 399	38 038	Total	

Graphique 2 : Naissances vivantes de mères âgées de moins de 20 ans et de 35 ans et plus par région, 1980-1994 (pour 100 naissances vivantes)

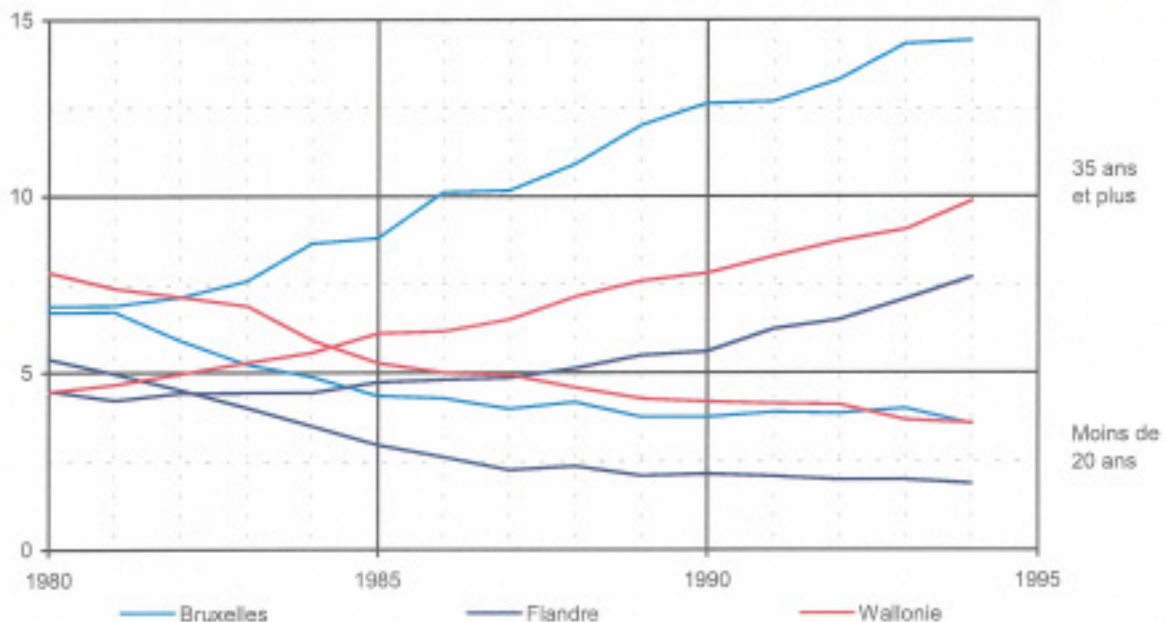


Tableau 3a. Naissances vivantes selon l'état civil

Région	État civil de la mère	1980	1981	1982	1983	1984	1985	1986
Belgique	Mariée	119 275	118 235	114 036	110 438	108 374	106 025	107 925
	Non-mariée	5 126	5 557	6 207	6 707	7 277	8 066	9 188
	Inconnu						1	2
	Total	124 401	123 792	120 243	117 145	115 651	114 092	117 115
Bruxelloise	Mariée	11 537	11 404	10 919	10 542	10 679	10 316	10 680
	Non-mariée	1 089	1 152	1 309	1 362	1 510	1 654	1 897
	Inconnu							
	Total	12 626	12 556	12 228	11 904	12 189	11 970	12 577
Flamande	Mariée	70 383	69 970	67 510	65 796	63 225	61 365	62 344
	Non-mariée	1 822	1 987	2 140	2 321	2 443	2 700	2 976
	Inconnu						1	1
	Total	72 205	71 957	69 650	68 117	65 668	64 066	65 321
Wallonne	Mariée	37 355	36 861	35 607	34 100	34 470	34 344	34 901
	Non-mariée	2 215	2 418	2 758	3 024	3 324	3 712	4 315
	Inconnu							1
	Total	39 570	39 279	38 365	37 124	37 794	38 056	39 217

Tableau 3b. Mortalité foeto-infantile selon l'état civil de la mère par région, 1980-1994 (pour 1 000 naissances)

Région	État civil de la mère	1980-1984			1985-1989			1990-1994		
		Morti-natalité	0-6 jours	7-364 jours	Morti-natalité	0-6 jours	7-364 jours	Morti-natalité	0-6 jours	7-364 jours
Belgique	Mariée	6,96	5,56	5,32	5,70	4,06	5,02	4,73	3,24	4,43
	Non-mariée	11,02	6,41	9,20	8,20	5,29	7,06	6,66	3,67	6,79
Bruxelloise	Mariée	7,50	5,30	6,50	6,29	4,22	4,92	5,79	3,39	4,58
	Non-mariée	11,54	5,45	10,43	7,42	4,74	8,29	7,16	3,64	5,67
Flamande	Mariée	6,88	6,02	5,09	5,67	4,15	4,78	4,50	3,15	4,25
	Non-mariée	10,62	7,65	9,61	8,53	5,92	7,04	6,51	3,68	7,40
Wallonne	Mariée	6,96	4,79	5,38	5,57	3,85	5,48	4,82	3,36	4,74
	Non-mariée	11,08	5,90	8,30	8,30	5,09	6,53	6,80	3,66	6,74

Note : les chiffres en italiques sont à interpréter avec précaution, ils concernent moins de 100 décès

de la mère par région, 1980-1994

1987	1988	1989	1990	1991	1992	1993	1994	État civil de la mère	Région
106 630	106 995	107 223	109 403	110 030	107 818	103 265	98 058	Mariée	Belgique
10 709	12 783	13 678	14 365	15 888	16 940	17 552	18 430	Non-mariée	
15	1	3	8	6	16	31	25	Inconnu	
117 354	119 779	120 904	123 776	125 924	124 774	120 848	116 513	Total	
10 484	10 423	10 689	10 880	10 758	10 773	10 229	10 234	Mariée	Bruxelloise
2 191	2 617	2 617	2 702	2 847	2 856	2 919	2 961	Non-mariée	
9				2	1			Inconnu	
12 684	13 040	13 306	13 582	13 607	13 630	13 148	13 195	Total	
62 031	61 916	62 122	64 442	64 845	64 057	61 855	58 434	Mariée	Flamande
3 490	4 158	4 568	4 882	5 475	5 971	6 428	6 834	Non-mariée	
4	1		6	4	8	18	12	Inconnu	
65 525	66 075	66 690	69 330	70 324	70 036	68 301	65 280	Total	
34 115	34 656	34 412	34 081	34 427	32 988	31 181	29 390	Mariée	Wallonne
5 028	6 008	6 493	6 781	7 566	8 113	8 205	8 635	Non-mariée	
2		3	2		7	13	13	Inconnu	
39 145	40 664	40 908	40 864	41 993	41 108	39 399	38 038	Total	

Graphique 3 : Naissances vivantes de mères non mariées par région, 1980-1994
(pour 100 naissances vivantes)

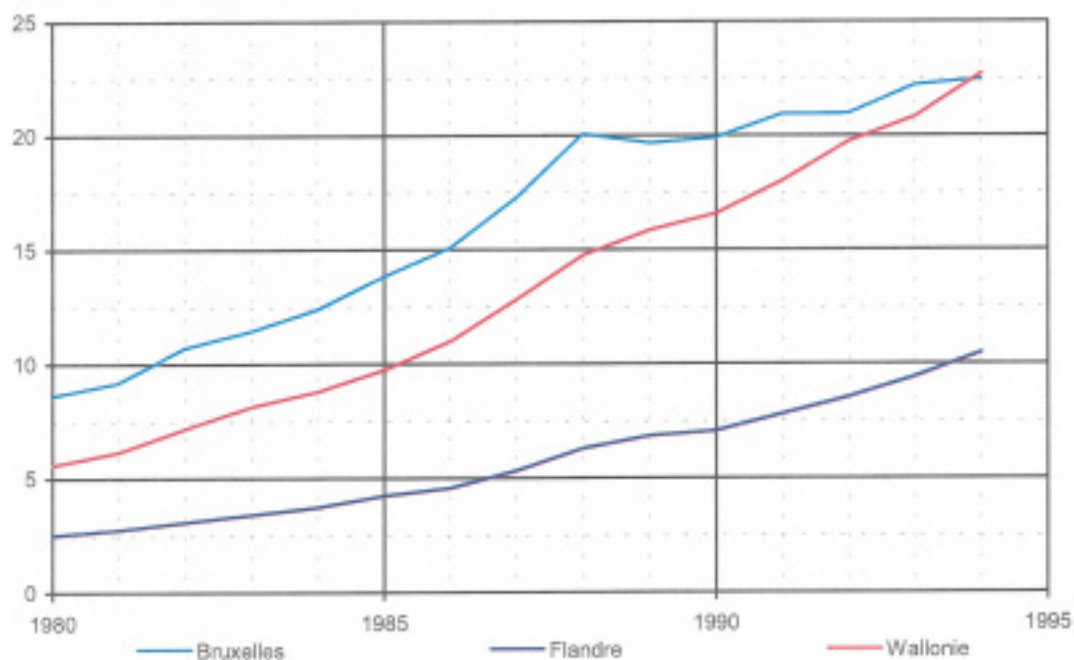


Tableau 4a. Naissances vivantes selon la nationalité

Région	Nationalité de la mère	1980	1981	1982	1983	1984	1985	1986
Belgique	Belgique	107 437	107 082	104 242	102 166	100 729	99 608	102 322
	Autres C.E.	8 019	7 614	7 149	6 549	6 408	6 185	6 275
	Maghreb	4 480	4 594	4 528	4 444	4 529	4 284	4 465
	Turquie	2 654	2 564	2 453	2 160	2 210	2 223	2 184
	Autres	1 809	1 938	1 871	1 823	1 768	1 779	1 862
	Inconnu	2			3	7	13	7
	Total	124 401	123 792	120 243	117 145	115 651	114 092	117 115
Bruxelloise	Belgique	7 270	7 225	7 049	7 064	7 190	7 086	7 424
	Autres C.E.	1 873	1 559	1 476	1 356	1 368	1 313	1 397
	Maghreb	2 269	2 395	2 320	2 273	2 346	2 283	2 377
	Turquie	611	577	553	485	530	525	559
	Autres	802	800	830	724	752	762	819
	Inconnu	1			2	3	1	1
	Total	12 626	12 556	12 228	11 904	12 189	11 970	12 577
Flamande	Belgique	66 867	66 647	64 649	63 354	61 001	59 601	60 824
	Autres C.E.	1 903	1 850	1 648	1 554	1 514	1 404	1 490
	Maghreb	1 544	1 542	1 543	1 520	1 516	1 393	1 429
	Turquie	1 401	1 358	1 271	1 126	1 129	1 152	1 055
	Autres	489	560	539	562	505	512	520
	Inconnu	1			1	3	4	3
	Total	72 205	71 957	69 650	68 117	65 688	64 066	65 321
Wallonne	Belgique	33 300	33 210	32 544	31 748	32 538	32 921	34 074
	Autres C.E.	4 443	4 205	4 025	3 639	3 526	3 468	3 388
	Maghreb	667	657	665	651	667	608	659
	Turquie	642	629	629	549	551	546	570
	Autres	518	578	502	537	511	505	523
	Inconnu					1	8	3
	Total	39 570	39 279	38 365	37 124	37 794	38 056	39 217

Tableau 4b. Mortalité foeto-infantile selon la nationalité de la mère par région, 1980-1994 (pour 1 000 naissances)

Région	Nationalité de la mère	1980-1984			1985-1989			1990-1994		
		Morti-natalité	0-6 jours	7-364 jours	Morti-natalité	0-6 jours	7-364 jours	Morti-natalité	0-6 jours	7-364 jours
Belgique	Belgique	7,01	5,52	5,43	5,68	4,09	5,18	4,71	3,24	4,81
	Autres C.E.	6,50	4,84	4,84	5,41	3,36	4,43	4,00	2,30	3,09
	Maghreb	10,74	7,00	6,82	10,06	5,80	5,17	9,38	4,16	4,76
	Turquie	10,76	8,22	8,72	7,79	5,99	8,20	8,65	5,76	5,84
Bruxelloise	Belgique	7,54	5,03	6,87	5,36	4,00	6,17	5,28	3,41	5,93
	Autres C.E.	4,82	4,57	4,57	6,21	3,61	3,75	4,38	3,36	2,89
	Maghreb	9,98	5,77	7,41	8,44	5,11	4,09	9,03	3,68	3,85
	Turquie	12,54	9,07	11,25	8,77	5,31	8,85	8,52	5,15	5,15
Flamande	Belgique	6,75	5,94	5,13	5,51	4,15	4,80	4,37	3,09	4,39
	Autres C.E.	7,85	5,08	4,72	6,66	3,15	3,97	4,30	1,99	3,62
	Maghreb	13,39	9,52	6,65	13,62	7,47	6,48	10,46	4,64	6,06
	Turquie	11,01	9,55	8,27	8,51	6,31	8,59	9,08	5,53	6,54
Wallonne	Belgique	7,40	4,81	5,71	6,05	4,00	5,65	5,20	3,47	5,35
	Autres C.E.	6,56	4,84	4,84	4,54	3,35	4,91	3,67	1,93	2,92
	Maghreb	7,21	5,44	5,14	8,03	4,67	6,23	8,24	4,71	4,98
	Turquie	8,59	4,67	7,33	5,31	6,05	6,76	7,75	7,10	4,97

Note : les chiffres en italiques sont à interpréter avec précaution, ils concernent moins de 100 décès

de la mère par région, 1980-1994

1987	1988	1989	1990	1991	1992	1993	1994	Nationalité de la mère	Région
102 467	104 385	105 264	107 437	108 923	107 155	102 576	99 637	Belgique	Belgique
6 241	6 396	6 722	6 909	6 923	6 988	6 790	6 715	Autres C.E.	
4 341	4 466	4 497	4 619	4 729	4 813	4 644	4 525	Maghreb	
2 291	2 381	2 264	2 442	2 714	2 723	2 677	2 631	Turquie	
2 008	2 114	2 137	2 291	2 586	3 070	3 026	2 986	Autres	
6	37	20	78	49	25	1 135	19	Inconnu	
117 354	119 779	120 904	123 776	125 924	124 774	120 848	116 513	Total	Bruxelloise
7 558	7 617	7 776	7 843	7 699	7 562	7 196	6 992	Belgique	
1 384	1 519	1 589	1 638	1 712	1 775	1 712	1 802	Autres C.E.	
2 288	2 401	2 396	2 467	2 477	2 379	2 292	2 345	Maghreb	
555	617	570	626	686	744	733	704	Turquie	
899	875	971	975	1 018	1 166	1 182	1 337	Autres	
.	11	4	33	15	4	33	15	Inconnu	Flandre
12 684	13 040	13 306	13 582	13 607	13 630	13 148	13 195	Total	
60 936	61 414	61 898	64 235	64 848	64 183	61 562	59 633	Belgique	
1 424	1 409	1 576	1 591	1 669	1 751	1 761	1 797	Autres C.E.	
1 428	1 426	1 420	1 471	1 519	1 642	1 629	1 497	Maghreb	
1 152	1 170	1 177	1 274	1 407	1 376	1 396	1 424	Turquie	
582	634	605	724	856	1 075	866	926	Autres	Wallonne
3	22	14	35	25	9	1 067	3	Inconnu	
65 525	66 075	66 690	69 330	70 324	70 036	68 301	65 280	Total	
33 973	35 354	35 590	35 359	36 376	35 410	33 818	33 012	Belgique	
3 433	3 468	3 557	3 680	3 542	3 462	3 317	3 116	Autres C.E.	
625	639	681	681	733	792	723	683	Maghreb	
584	594	517	542	621	603	548	503	Turquie	Wallonne
527	605	561	592	712	829	978	723	Autres	
3	4	2	10	9	12	15	1	Inconnu	
39 145	40 664	40 908	40 864	41 993	41 108	39 399	38 038	Total	

Graphique 4 : Mortinatalité et mortalité infantile selon la nationalité de la mère Belgique 1980-1994 (pour 1 000 naissances)

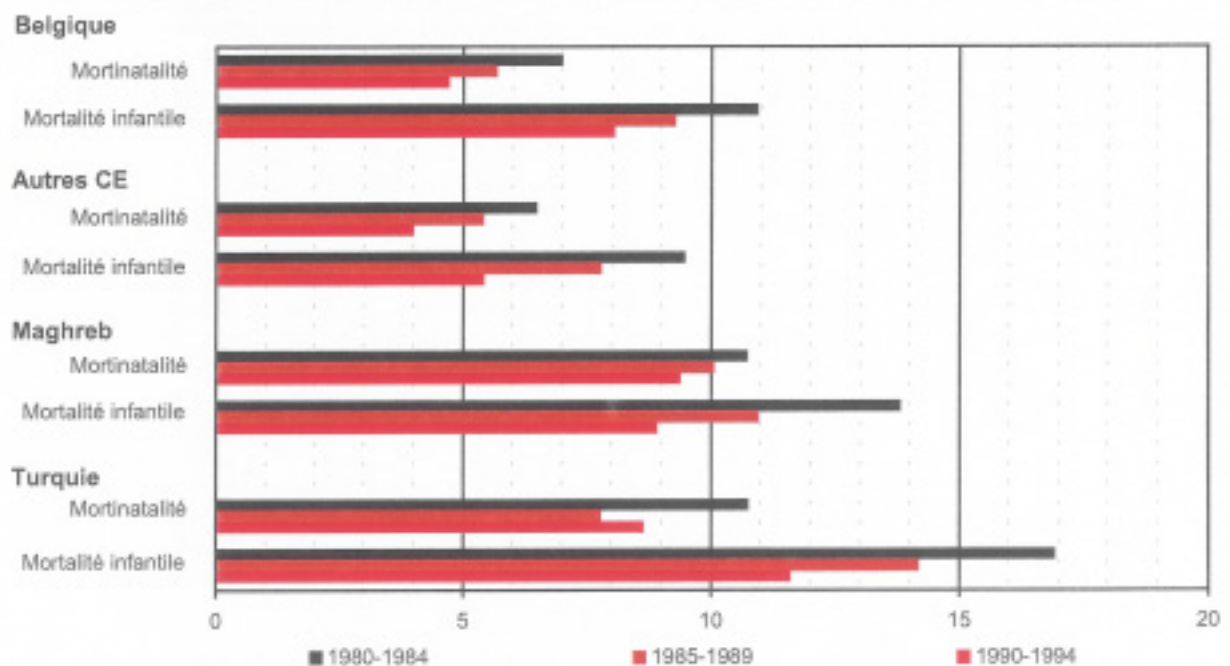


Tableau 5a. Naissances vivantes selon l'activité

Région	Activité de la mère	1980	1981	1982	1983	1984	1985	1986
Belgique	Indépendante	3 797	3 871	3 740	3 736	3 970	3 884	4 537
	Employée	53 933	54 506	54 336	55 348	54 907	52 270	56 170
	Ouvrière	24 862	24 904	23 553	23 007	21 982	19 406	20 532
	Aidante	518	556	650	1 054	1 194	1 075	1 120
	Sans profession	41 274	39 871	37 917	33 942	33 586	31 265	33 931
	Inconnu	17	84	47	58	12	6 192	825
	Total	124 401	123 792	120 243	117 145	115 651	114 092	117 115
Bruxelloise	Indépendante	359	365	383	335	427	403	504
	Employée	5 155	5 072	4 966	5 042	4 930	4 915	5 245
	Ouvrière	1 671	1 610	1 476	1 425	1 459	1 344	1 401
	Aidante	23	20	45	56	96	93	69
	Sans profession	5 417	5 488	5 355	5 028	5 273	5 194	5 237
	Inconnu	1	1	3	18	2	21	121
	Total	12 626	12 556	12 228	11 904	12 189	11 970	12 577
Flamande	Indépendante	2 143	2 223	2 120	2 192	2 205	2 181	2 531
	Employée	32 238	32 916	32 790	33 561	32 642	31 559	33 286
	Ouvrière	16 838	16 799	15 753	15 529	14 706	13 411	13 851
	Aidante	283	308	356	628	689	633	647
	Sans profession	20 702	19 711	18 628	16 188	15 423	14 139	14 929
	Inconnu	1	.	3	19	3	2 143	77
	Total	72 205	71 957	69 650	68 117	65 668	64 066	65 321
Wallonne	Indépendante	1 295	1 283	1 237	1 209	1 338	1 300	1 502
	Employée	16 540	16 518	16 580	16 745	17 335	15 796	17 639
	Ouvrière	6 353	6 495	6 324	6 053	5 817	4 651	5 280
	Aidante	212	228	249	370	407	349	404
	Sans profession	15 155	14 672	13 934	12 726	12 890	11 932	13 765
	Inconnu	15	83	41	21	7	4 028	627
	Total	39 570	39 279	38 365	37 124	37 794	38 056	39 217

Tableau 5b. Mortalité foeto-infantile selon l'activité de la mère par région, 1980-1994 (pour 1 000 naissances)

Région	Activité de la mère	1980-1984			1985-1989			1990-1994		
		Morti-natalité	0-6 jours	7-364 jours	Morti-natalité	0-6 jours	7-364 jours	Morti-natalité	0-6 jours	7-364 jours
Belgique	Employée	5,95	4,69	4,01	4,69	3,65	3,92	3,65	2,83	3,53
	Ouvrière	7,85	6,09	4,85	6,26	4,23	4,69	5,33	3,32	4,81
	Sans profess.	8,72	6,69	8,02	7,91	5,15	7,63	6,56	4,06	6,54
Bruxelloise	Employée	6,51	4,65	4,97	5,17	3,71	4,28	3,76	2,64	3,95
	Ouvrière	8,69	7,46	6,81	8,06	3,99	6,06	5,92	3,92	3,34
	Sans profess.	9,21	5,38	8,70	7,05	4,73	6,10	7,18	3,76	4,91
Flamande	Employée	5,71	5,00	3,75	4,70	3,79	3,71	3,44	2,94	3,38
	Ouvrière	8,07	6,64	4,73	6,03	4,49	4,43	5,48	3,35	5,03
	Sans profess.	8,52	7,59	8,16	8,46	5,27	8,06	6,23	3,79	6,74
Wallonne	Employée	6,26	4,10	4,25	4,52	3,37	4,19	4,02	2,67	3,70
	Ouvrière	7,07	4,35	4,67	6,39	3,58	5,02	4,74	3,07	4,63
	Sans profess.	8,80	6,01	7,58	7,66	5,18	7,75	6,65	4,44	6,98

Note : les chiffres en italiques sont à interpréter avec précaution, ils concernent moins de 100 décès

de la mère par région, 1980-1994

1987	1988	1989	1990	1991	1992	1993	1994	Activité de la mère	Région
4 680	5 131	5 208	5 715	6 104	6 053	6 114	6 227	Indépendante	Belgique
55 475	55 773	55 967	57 508	58 345	58 302	56 365	54 138	Employée	
19 726	19 244	19 965	20 023	20 184	19 435	18 079	16 534	Ouvrière	
1243	1 415	1 391	1 735	1 750	1 814	1 589	1 586	Aidante	
35 463	36 989	35 181	34 983	34 967	34 911	34 602	35 356	Sans profession	
767	1 227	3 192	3 812	4 574	4 259	4 099	2 672	Inconnu	
117 354	119 779	120 904	123 776	125 924	124 774	120 848	116 513	Total	
482	477	541	588	571	648	627	649	Indépendante	
5 245	5 371	5 605	5 757	5 728	5 598	5 142	5 089	Employée	
1 292	1 341	1 392	1 325	1 398	1 472	1 271	1 418	Ouvrière	
79	93	72	78	82	96	59	93	Aidante	
5 471	5 656	5 485	5 746	5 465	5 663	5 762	5 853	Sans profession	
115	102	211	88	363	153	287	93	Inconnu	
12 684	13 040	13 306	13 582	13 607	13 630	13 148	13 195	Total	
2 704	2 930	3 062	3 419	3 712	3 663	3 713	3 814	Indépendante	Flandre
33 009	32 961	32 639	34 121	34 312	34 805	34 097	32 635	Employée	
13 541	13 063	13 348	13 717	13 934	13 159	12 353	11 098	Ouvrière	
744	853	839	1 109	1 140	1 180	1 078	1 065	Aidante	
15 316	15 682	14 509	14 500	14 474	14 483	14 499	14 338	Sans profession	
211	586	2 293	2 464	2 752	2 746	2 561	2 330	Inconnu	
65 525	66 075	66 690	69 330	70 324	70 036	68 301	65 280	Total	
1 494	1 724	1 605	1 708	1 821	1 742	1 774	1 764	Indépendante	
17 221	17 441	17 723	17 630	18 305	17 899	17 126	16 414	Employée	
4 893	4 840	5 225	4 981	4 852	4 804	4 455	4 018	Ouvrière	
420	469	480	546	528	538	452	428	Aidante	
14 676	15 651	15 187	14 737	15 028	14 765	14 341	15 165	Sans profession	
441	539	688	1 260	1 459	1 360	1 251	249	Inconnu	
39 145	40 664	40 908	40 864	41 993	41 108	39 399	38 038	Total	

Graphique 5 : Mortalité infantile selon l'activité de la mère par région, Belgique 1980-1994 (pour 1 000 naissances vivantes)

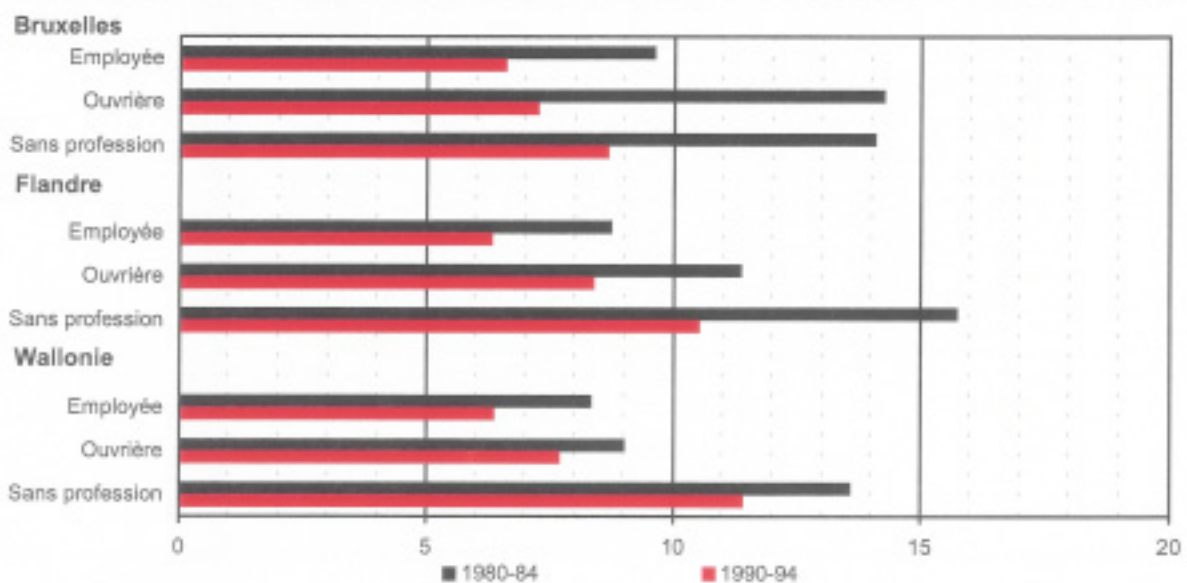


Tableau 6a. Naissances vivantes de mères mariées selon la catégorie

Région	Catégorie socio-professionnelle du père	Années						
		1980	1981	1982	1983	1984	1985	1986
Belgique	Catégorie 1	24 270	23 813	22 832	21 201	21 197	19 660	20 822
	Catégorie 2	23 984	22 906	21 690	28 693	27 907	26 999	28 162
	Catégorie 3	58 602	59 544	57 086	47 091	45 791	41 717	45 815
	Catégorie 4	10 252	9 524	9 555	9 464	9 412	7 479	8 140
	Autres	2 167	2 448	2 873	3 989	4 067	10 170	4 986
	Total	119 275	118 235	114 036	110 438	108 374	106 025	107 925
Bruxelloise	Catégorie 1	2 682	2 821	2 497	2 383	2 380	2 387	2 437
	Catégorie 2	2 381	2 270	2 171	2 584	2 583	2 445	2 512
	Catégorie 3	4 877	4 513	4 346	3 558	3 785	3 579	3 683
	Catégorie 4	1 295	1 178	1 013	916	748	587	631
	Autres	502	622	892	1 101	1 183	1 318	1 417
	Total	11 537	11 404	10 919	10 542	10 679	10 316	10 680
Flamande	Catégorie 1	14 467	13 879	13 429	13 006	12 887	11 707	12 360
	Catégorie 2	14 537	14 488	13 737	17 139	16 332	16 062	16 649
	Catégorie 3	34 750	35 450	34 201	28 474	26 734	24 968	26 517
	Catégorie 4	5 847	5 316	5 209	5 646	5 683	4 820	5 201
	Autres	782	837	934	1 531	1 589	3 808	1 617
	Total	70 383	69 970	67 510	65 796	63 225	61 365	62 344
Wallonne	Catégorie 1	7 121	7 113	6 906	5 812	5 930	5 566	6 025
	Catégorie 2	7 066	6 148	5 782	8 970	8 992	8 492	9 001
	Catégorie 3	19 175	19 581	18 539	15 059	15 272	13 170	15 815
	Catégorie 4	3 110	3 030	3 333	2 902	2 981	2 072	2 309
	Autres	883	898	1 047	1 357	1 295	5 044	1 952
	Total	37 355	36 861	35 607	34 100	34 470	34 344	34 901

Tableau 6b. Mortalité foeto-infantile d'enfants nés dans le mariage selon la catégorie socio-professionnelle du père par région, 1980-1994 (pour 1 000 naissances)

Région	Catégorie socio-prof. du père	1980-1984			1985-1989			1990-1994		
		Morti-natalité	0-6 jours	7-364 jours	Morti-natalité	0-6 jours	7-364 jours	Morti-natalité	0-6 jours	7-364 jours
Belgique	Catégorie 1	4,91	4,49	4,19	4,00	3,26	4,12	3,16	2,57	2,84
	Catégorie 2	6,21	5,22	4,83	5,28	3,96	4,62	3,99	3,02	4,09
	Catégorie 3	7,51	6,00	5,55	5,88	4,24	5,36	4,82	3,20	4,60
	Catégorie 4	9,41	6,58	7,09	8,22	4,98	6,19	6,21	3,94	5,41
Bruxelloise	Catégorie 1	7,08	4,07	5,25	3,58	3,60	4,54	3,20	2,20	2,96
	Catégorie 2	5,64	5,00	5,34	5,44	3,37	4,57	4,32	3,20	4,34
	Catégorie 3	7,93	6,27	7,09	6,17	4,72	4,78	5,47	3,13	4,23
	Catégorie 4	8,85	4,66	8,93	10,53	2,45	4,91	11,81	4,16	2,60
Flamande	Catégorie 1	4,57	4,82	4,08	3,79	3,15	3,92	2,94	3,01	2,73
	Catégorie 2	6,05	5,60	4,55	5,22	4,27	4,38	3,58	2,81	3,83
	Catégorie 3	7,58	6,48	5,41	6,17	4,29	5,17	4,90	3,20	4,59
	Catégorie 4	9,51	7,33	6,79	7,81	5,46	5,98	5,31	3,03	5,09
Wallonne	Catégorie 1	4,75	3,98	4,01	4,58	3,35	4,33	3,52	1,97	2,99
	Catégorie 2	6,72	4,49	5,25	5,34	3,53	5,10	4,80	3,45	4,59
	Catégorie 3	7,27	5,08	5,46	5,31	4,03	5,84	4,49	3,21	4,73
	Catégorie 4	9,42	5,86	7,03	8,57	4,51	6,95	6,61	5,74	6,79

Note : les chiffres en italiques sont à interpréter avec précaution, ils concernent moins de 100 décès

socio-professionnelle du père par région, 1980-1994

1987	1988	1989	1990	1991	1992	1993	1994	Catégorie socio-professionnelle du père	Région
19 830	18 968	19 047	18 954	19 109	18 479	17 693	16 866	Catégorie 1	Belgique
28 599	29 571	29 632	30 923	30 739	30 933	30 039	29 462	Catégorie 2	
44 785	45 116	44 732	45 494	45 145	44 032	42 192	39 529	Catégorie 3	
7 828	6 548	6 332	6 124	6 418	5 451	3 861	3 266	Catégorie 4	
5 588	6 792	7 480	7 908	8 619	8 923	9 480	8 935	Autres	
106 630	106 995	107 223	109 403	110 030	107 818	103 265	98 058	Total	
2 369	2 172	2 311	2 431	2 477	2 583	2 152	2 201	Catégorie 1	Bruxelloise
2 672	2 763	2 950	3 127	2 808	2 598	2 867	2 671	Catégorie 2	
3 618	3 580	3 751	3 657	3 290	3 582	3 366	3 378	Catégorie 3	
512	381	333	309	614	489	247	265	Catégorie 4	
1 313	1 527	1 344	1 356	1 569	1 521	1 597	1 719	Autres	
10 484	10 423	10 689	10 880	10 758	10 773	10 229	10 234	Total	
11 520	10 808	10 695	10 621	10 495	9 954	9 723	9 064	Catégorie 1	Flamande
17 260	17 948	17 770	18 810	19 018	19 706	19 214	19 019	Catégorie 2	
26 091	26 225	25 977	27 035	27 232	26 612	26 236	24 167	Catégorie 3	
5 083	4 189	3 950	4 102	3 877	3 419	2 242	1 895	Catégorie 4	
2 077	2 746	3 730	3 874	4 223	4 386	4 440	4 289	Autres	
62 031	61 916	62 122	64 442	64 845	64 057	61 855	58 434	Total	
5 941	5 988	6 041	5 902	6 137	5 942	5 818	5 601	Catégorie 1	Wallonne
8 667	8 860	8 912	8 886	8 913	8 629	7 958	7 772	Catégorie 2	
15 076	15 311	15 004	14 802	14 623	13 838	12 590	11 984	Catégorie 3	
2 233	1 978	2 049	1 713	1 927	1 543	1 372	1 106	Catégorie 4	
2 198	2 519	2 406	2 678	2 827	3 036	3 443	2 927	Autres	
34 115	34 658	34 412	34 081	34 427	32 988	31 181	29 390	Total	

Graphique 6 : Mortalité infantile selon la catégorie socio-professionnelle du père (parents mariés) et mortalité des enfants nés hors mariage par région, 1980-1994 (pour 1 000 naissances vivantes)

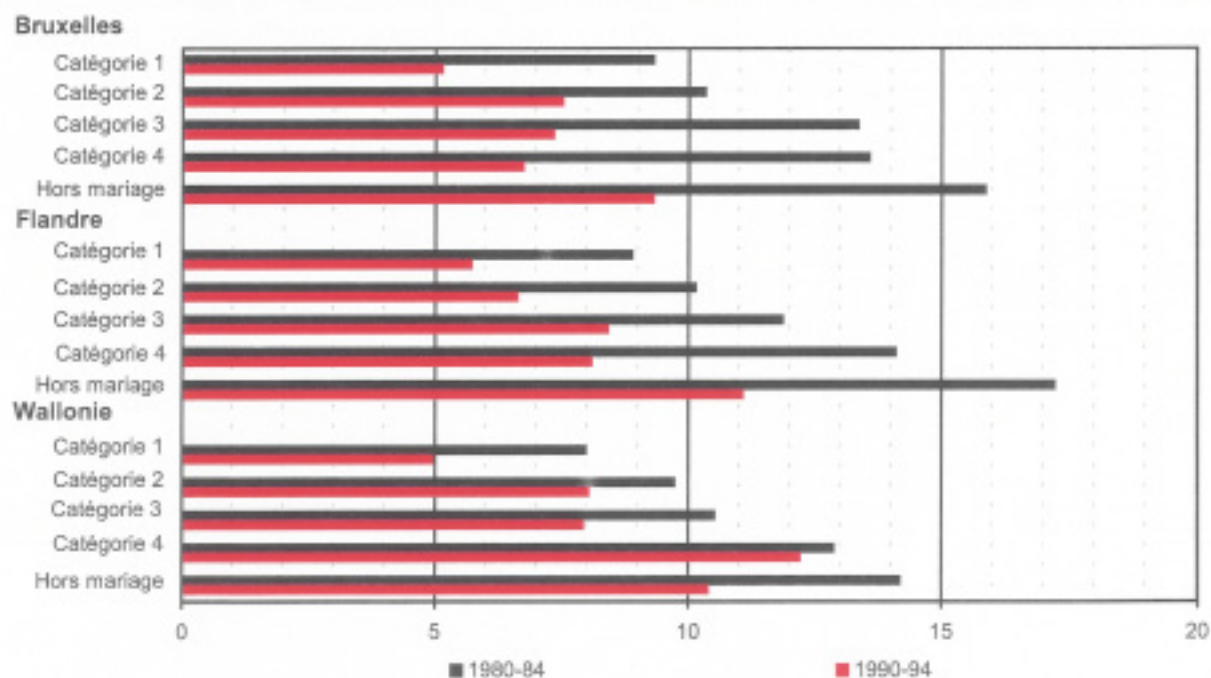


Tableau 7a. Naissances vivantes et mort-nés issus

Région	Type d'accouchement	1980	1981	1982	1983	1984	1985	1986
Belgique	Simple	122 908	121 933	118 551	115 432	113 836	112 233	115 026
	Double	2 403	2 636	2 469	2 446	2 455	2 462	2 667
	Triple et +	75	109	79	97	147	101	160
	Total	125 386	124 678	121 099	117 975	116 438	114 796	117 853
Bruxelloise	Simple	12 465	12 357	12 076	11 717	11 959	11 736	12 368
	Double	262	287	238	263	306	300	287
	Triple et +	6	10	3	23	23	9	13
	Total	12 733	12 654	12 317	12 003	12 287	12 045	12 668
Flamande	Simple	71 372	70 874	68 682	67 075	64 664	63 010	64 055
	Double	1 336	1 516	1 428	1 429	1 349	1 372	1 561
	Triple et +	42	71	49	69	90	74	98
	Total	72 750	72 461	70 159	68 573	66 103	64 456	65 714
Wallonne	Simple	39 071	38 702	37 793	36 640	37 214	37 487	38 603
	Double	805	833	803	754	800	790	819
	Triple et +	27	28	27	5	34	18	49
	Total	39 903	39 563	38 623	37 399	38 048	38 295	39 471

Tableau 7b. Mortalité foeto-infantile des enfants issus d'accouchements simples ou multiples par région, 1980-1994 (pour 1 000 naissances)

Région	Type d'accouchement	1980-1984			1985-1989			1990-1994		
		Mortinatalité	0-6 jours	7-364 jours	Mortinatalité	0-6 jours	7-364 jours	Mortinatalité	0-6 jours	7-364 jours
Belgique	Simple	6,76	5,09	5,42	5,55	3,70	5,07	4,66	2,84	4,62
	Double	24,82	27,35	9,26	19,48	19,23	9,29	15,20	15,21	7,89
	Triple et +	53,25	102,08	29,17	29,20	67,67	31,15	17,41	54,85	10,97
Bruxelloise	Simple	7,33	4,74	6,82	5,98	4,13	5,40	5,87	3,13	4,79
	Double	28,76	25,82	9,87	25,66	11,85	7,24	13,44	13,63	5,77
	Triple et +	123,08	140,35	35,09	27,40	-	70,42	-	16,67	16,67
Flamande	Simple	6,57	5,47	5,12	5,39	3,67	4,72	4,27	2,69	4,39
	Double	25,50	31,55	10,18	21,05	21,88	10,31	16,35	15,56	7,40
	Triple et +	56,07	99,01	19,80	32,73	76,14	32,15	20,36	55,84	24,68
Wallonne	Simple	6,94	4,49	5,52	5,70	3,61	5,54	4,92	2,99	4,98
	Double	22,28	20,48	7,42	14,61	17,04	8,19	13,61	15,09	9,57
	Triple et +	8,26	91,67	50,00	21,82	66,91	15,59	13,89	69,15	25,35

Note : les chiffres en italiques sont à interpréter avec précaution, ils concernent moins de 50 décès
- indique qu'aucun décès de ce type n'a été enregistré

d'accouchements simples et multiples par région, 1980-1994

1987	1988	1989	1990	1991	1992	1993	1994	Type d'accouchement	Région
114 980	117 229	118 062	120 871	122 881	121 509	117 319	113 094	Simple	Belgique
2 858	2 950	3 332	3 360	3 419	3 698	3 841	3 708	Double	
211	268	219	220	266	216	288	218	Triple et +	
118 049	120 447	121 613	124 451	126 566	125 423	121 446	117 020	Total	
12 447	12 797	13 012	13 298	13 318	13 317	12 788	12 858	Simple	Bruxelloise
304	308	360	360	370	386	424	394	Double	
15	18	18	17	1	12	12	18	Triple et +	
12 766	13 123	13 390	13 675	13 689	13 715	13 224	13 270	Total	
64 093	64 629	65 074	67 554	68 532	68 133	68 176	63 121	Simple	Flamande
1 679	1 646	1 866	1 938	1 957	2 132	2 285	2 270	Double	
134	166	139	157	180	120	187	142	Triple et +	
65 906	66 441	67 079	69 649	70 669	70 385	68 648	65 533	Total	
38 440	39 803	39 978	40 019	41 031	40 059	38 355	37 115	Simple	Wallonne
875	996	1 106	1 062	1 092	1 180	1 132	1 044	Double	
62	84	62	46	85	84	87	58	Triple et +	
39 377	40 883	41 144	41 127	42 208	41 323	39 574	38 217	Total	

Graphique 7 : Mortalité foeto-infantile des enfants issus d'accouchements simples ou multiples, Belgique 1980-1994 (pour 1 000 naissances)

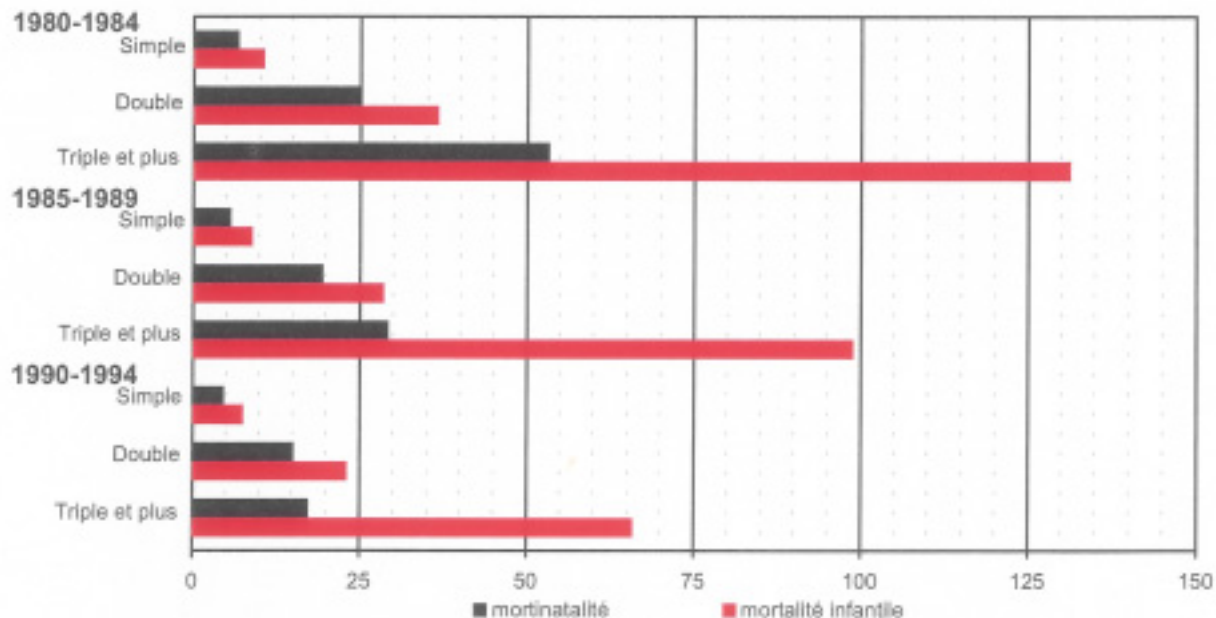


Tableau 8a. Naissances vivantes selon le poids

Région	Poids de naissance (grammes)	1980	1981	1982	1983	1984	1985	1986
Belgique	< 500	4	4	1	2	2	2	2
	500-999	138	161	160	155	137	197	205
	1000-1499	531	564	552	516	530	608	597
	1500-1999	1 286	1 273	1 282	1 311	1 313	1 330	1 341
	2000-2499	4 836	4 945	4 794	4 691	4 588	4 559	4 998
	2500-2999	21 430	21 826	21 225	20 957	20 363	20 347	21 152
	3000-3499	50 139	49 771	48 420	47 364	46 577	45 903	47 194
	3500-3999	35 262	34 717	33 696	32 630	32 242	31 634	32 184
	4000-4499	9 067	9 096	8 569	8 043	8 364	8 011	7 995
	4500 et +	1 267	1 175	1 186	1 063	1 188	1 100	1 063
Inconnu	441	260	358	413	347	401	384	
	Total	124 401	123 792	120 243	117 145	115 651	114 092	117 115
Bruxelloise	< 500		1					
	500-999	12	8	17	16	17	27	22
	1000-1499	70	54	60	50	72	66	57
	1500-1999	125	122	142	142	170	156	182
	2000-2499	530	515	501	514	537	489	555
	2500-2999	2 333	2 306	2 283	2 213	2 197	2 256	2 307
	3000-3499	5 193	5 101	4 934	4 799	4 879	4 850	5 161
	3500-3999	3 355	3 443	3 300	3 222	3 268	3 123	3 283
	4000-4499	838	853	818	782	857	799	828
	4500 et +	130	124	128	113	120	123	112
Inconnu	40	29	45	53	72	81	70	
	Total	12 626	12 556	12 228	11 904	12 189	11 970	12 577
Flandre	< 500	4	3	1	2	1	2	2
	500-999	90	97	90	80	75	113	128
	1000-1499	271	300	307	297	281	332	328
	1500-1999	710	705	680	680	688	677	652
	2000-2499	2 545	2 633	2 533	2 505	2 304	2 314	2 589
	2500-2999	11 547	11 685	11 200	11 189	10 673	10 540	10 838
	3000-3499	28 761	28 630	27 799	27 367	26 218	25 391	26 061
	3500-3999	21 370	21 119	20 596	19 956	19 255	18 821	18 870
	4000-4499	5 899	5 889	5 475	5 091	5 244	5 002	4 996
	4500 et +	828	771	768	687	778	726	684
Inconnu	180	145	203	263	151	148	173	
	Total	72 205	71 957	69 650	68 117	65 688	64 066	65 321
Wallonne	< 500					1		
	500-999	36	56	53	59	45	57	55
	1000-1499	190	210	185	169	177	210	212
	1500-1999	451	446	460	489	455	497	507
	2000-2499	1 761	1 797	1 760	1 672	1 747	1 756	1 854
	2500-2999	7 550	7 835	7 742	7 555	7 493	7 551	8 007
	3000-3499	16 185	16 040	15 687	15 198	15 480	15 662	15 972
	3500-3999	10 537	10 155	9 800	9 452	9 719	9 690	10 031
	4000-4499	2 330	2 374	2 276	2 170	2 263	2 210	2 171
	4500 et +	309	280	292	263	290	251	267
Inconnu	221	86	110	97	124	172	141	
	Total	39 570	39 279	38 365	37 124	37 794	38 056	39 217

de naissance par région, 1980-1994

1987	1988	1989	1990	1991	1992	1993	1994	Poids de naissance (grammes)	Région
8	4	4	5	7	2	8	9	< 500	Belgique
212	204	219	240	267	33	285	278	500-999	
614	626	628	593	617	650	662	561	1000-1499	
1 342	1 382	1 521	1 447	1 521	1 495	1 531	1 529	1500-1999	
5 089	5 038	5 179	5 289	5 448	5 404	5 234	5 222	2000-2499	
20 949	21 291	21 941	22 518	22 892	22 878	22 032	21 599	2500-2999	
47 017	47 797	48 285	49 463	50 552	49 960	47 860	46 355	3000-3499	
32 447	33 372	33 316	34 154	34 513	33 924	32 965	31 079	3500-3999	
8 112	8 381	8 222	8 447	8 433	8 551	8 144	7 430	4000-4499	
1 107	1 166	1 108	1 076	1 101	1 117	981	874	4500 et +	
457	518	481	544	573	760	1 146	1 577	Inconnu	
117 354	119 779	120 904	123 776	125 924	124 774	120 848	116 513	Total	
1	1	1					1	< 500	Bruxelloise
18	20	25	18	27	6	23	30	500-999	
66	68	72	69	54	71	77	73	1000-1499	
154	152	162	168	157	162	160	182	1500-1999	
558	545	582	594	590	609	608	607	2000-2499	
2 337	2 323	2 451	2 488	2 489	2 536	2 367	2 428	2500-2999	
5 074	5 243	5 342	5 369	5 504	5 415	5 367	5 304	3000-3499	
3 411	3 483	3 556	3 699	3 664	3 670	3 479	3 512	3500-3999	
882	979	905	955	904	889	830	864	4000-4499	
114	145	133	137	121	142	127	109	4500 et +	
69	81	77	85	97	130	110	85	Inconnu	
12 684	13 040	13 306	13 582	13 607	13 630	13 148	13 195	Total	
5	3	1	4	6	2	7	7	< 500	Flandre
130	112	130	146	139	22	180	154	500-999	
320	341	314	324	313	329	349	296	1000-1499	
683	724	803	741	823	779	821	811	1500-1999	
2 591	2 511	2 626	2 720	2 781	2 738	2 759	2 674	2000-2499	
10 744	10 702	11 159	11 603	11 756	11 807	11 459	11 174	2500-2999	
25 837	26 080	26 546	27 439	28 057	27 719	26 514	25 421	3000-3499	
19 240	19 585	19 319	20 215	20 399	20 171	19 642	18 367	3500-3999	
5 055	5 051	4 984	5 259	5 167	5 443	5 151	4 590	4000-4499	
727	752	656	671	703	705	620	540	4500 et +	
193	214	152	208	180	321	799	1 246	Inconnu	
65 525	66 075	66 690	69 330	70 324	70 038	68 301	65 280	Total	
2		2	1	1		1	1	< 500	Wallonne
64	72	64	76	101	5	82	94	500-999	
228	217	242	200	250	250	236	192	1000-1499	
505	506	556	538	541	554	550	536	1500-1999	
1 940	1 982	1 971	1 975	2 077	2 057	1 867	1 941	2000-2499	
7 868	8 266	8 331	8 427	8 647	8 535	8 206	7 997	2500-2999	
16 106	16 474	16 397	16 655	16 991	16 826	15 979	15 630	3000-3499	
9 796	10 304	10 441	10 240	10 450	10 083	9 844	9 200	3500-3999	
2 175	2 351	2 333	2 233	2 362	2 219	2 163	1 976	4000-4499	
266	269	319	268	277	270	234	225	4500 et +	
195	223	252	251	296	309	237	246	Inconnu	
39 145	40 664	40 908	40 864	41 993	41 108	39 399	38 038	Total	

Note : le graphique illustrant ces données se trouve à la page suivante

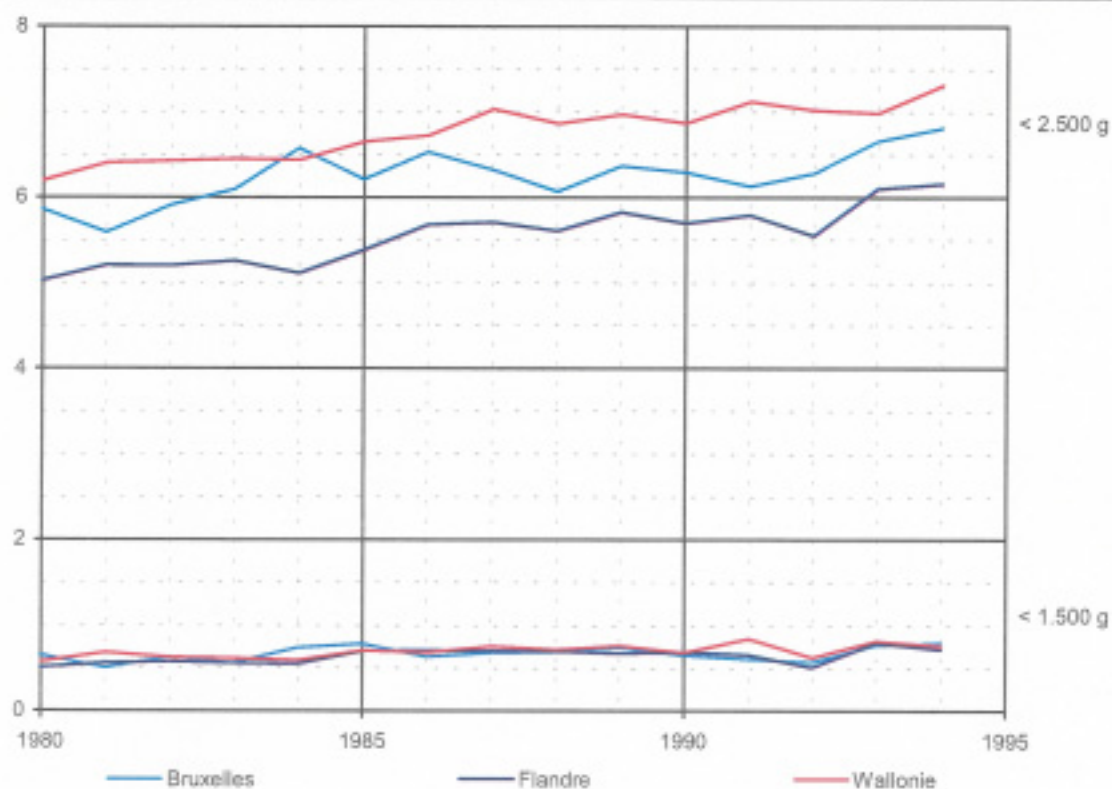
Note : les données détaillées se trouvent à la page précédente

Tableau 8b. Mortinatalité et mortalité néonatale précoce selon le poids de naissance par région, 1980-1994 (pour 1 000 naissances)

Région	Poids de naissance (grammes)	1980-1984		1985-1989		1990-1994	
		Morti-natalité	0-6 jours	Morti-natalité	0-6 jours	Morti-natalité	0-6 jours
Belgique	< 1 500	296,21	339,31	222,22	222,03	196,15	201,57
	1 500-2 499	41,05	31,93	33,40	19,13	27,23	13,07
	2 500 et +	2,53	2,06	1,91	1,60	1,67	1,20
Bruxelloise	< 1 500	273,60	265,25	226,48	195,95	213,66	173,72
	1 500-2 499	45,44	28,50	32,04	17,82	30,33	15,12
	2 500 et +	3,00	2,21	2,34	1,89	2,28	1,39
Flamande	< 1 500	310,21	390,73	225,15	246,79	200,98	211,59
	1 500-2 499	42,70	38,29	35,66	20,59	27,39	13,94
	2 500 et +	2,36	2,16	1,87	1,53	1,54	1,09
Wallonne	< 1 500	279,88	280,27	216,17	190,88	183,11	194,83
	1 500-2 499	37,33	23,74	30,75	17,56	26,05	11,24
	2 500 et +	2,71	1,85	1,84	1,61	1,71	1,30

Note : les chiffres en italiques sont à interpréter avec précaution, ils concernent moins de 100 décès

Graphique 8 : Naissances vivantes de petit (<2 500 g) et de très petit (< 1 500 g) poids de naissance par région, 1980-1994 (pour 100 naissances vivantes de poids connu)



Note : les données détaillées se trouvent à la page suivante

Tableau 9b. Mortinatalité et mortalité néonatale précoce selon la durée de gestation par région, 1980-1994 (pour 1 000 naissances)

Région	Durée de gestation (semaines)	1980-1984		1985-1989		1990-1994	
		Mortinatalité	0-6 jours	Mortinatalité	0-6 jours	Mortinatalité	0-6 jours
Belgique	< 28	253,81	610,88	204,59	474,50	157,66	447,42
	28-36	73,68	55,02	60,95	34,39	47,83	23,05
	37 et +	2,79	2,06	2,09	1,64	1,86	1,19
Bruxelloise	< 28	310,00	478,26	168,22	393,26	129,63	457,45
	28-36	69,84	40,23	63,22	30,81	52,40	24,01
	37 et +	3,13	2,49	2,42	2,05	2,48	1,28
Flamande	< 28	264,60	689,25	221,42	505,58	191,26	433,58
	28-36	76,20	63,65	61,36	37,21	45,31	23,70
	37 et +	2,59	2,09	2,09	1,56	1,75	1,08
Wallonne	< 28	214,52	508,40	181,55	440,00	90,19	472,30
	28-36	70,89	46,06	59,65	31,36	50,04	21,73
	37 et +	3,04	1,87	1,98	1,65	1,84	1,35

Notes : les chiffres en italiques sont à interpréter avec précaution, ils concernent moins de 100 décès.

Les différences de niveaux de mortinatalité pour les durées de gestation inférieures à 28 semaines peuvent être dues à des différences de pratiques de déclaration.

Graphique 9 : Naissances vivantes survenues avant 37 semaines (prétermes) et avant 28 semaines (très prétermes) par région, 1980-1994 (pour 100 naissances vivantes d'âge gestationnel connu)



Tableau 9a. Naissances vivantes selon la durée

Région	Durée de gestation (semaines)	1980	1981	1982	1983	1984	1985	1986
Belgique	< 21	4	3	2	1		1	
	22-27	152	140	148	165	120	168	159
	28-31	641	647	616	602	566	672	671
	32-36	5 638	5 362	5 046	5 002	5 198	5 054	5236
	37-41	115 475	115 332	112 117	109 130	107 902	108 309	109 247
	42 et +	2 062	2 016	1 933	1 773	1 475	1 469	1 397
	Inconnu	429	292	381	472	390	419	405
	Total	124 401	123 792	120 243	117 145	115 651	114 092	117 115
Bruxelloise	< 21	1	1					
	22-27	12	13	19	14	9	18	13
	28-31	93	61	64	74	82	82	75
	32-36	595	611	578	572	626	547	592
	37-41	11 619	11 502	11 153	10 883	11 064	10 942	11 579
	42 et +	272	315	346	282	288	244	207
	Inconnu	34	53	68	79	120	137	111
	Total	12 626	12 556	12 228	11 904	12 189	11 970	12 577
Flandre	< 21	3	2	2	1		1	
	22-27	89	79	83	97	72	92	95
	28-31	340	344	337	311	309	368	371
	32-36	3 110	2 924	2 813	2 788	2 764	2 641	2 708
	37-41	67 246	67 308	65 195	63 708	61 573	59 980	61 115
	42 et +	1 241	1 149	1 021	927	808	855	877
	Inconnu	176	151	199	285	142	129	155
	Total	72 205	71 957	69 650	68 117	65 668	64 066	65 321
Wallonne	< 21							
	22-27	51	48	46	54	39	58	51
	28-31	206	242	215	217	175	222	225
	32-36	1 933	1 827	1 655	1 642	1 808	1 866	1 936
	37-41	36 610	36 522	35 769	34 539	35 265	35 387	36 553
	42 et +	549	552	566	564	379	370	313
	Inconnu	219	88	114	108	128	153	139
	Total	39 570	39 279	38 365	37 124	37 794	38 056	39 217

Note : le graphique illustrant ces données se trouve à la page précédente

de gestation par région, 1980-1994

1987	1988	1989	1990	1991	1992	1993	1994	Durée de gestation (semaines)	Région
1	2	1	1					< 21	Belgique
206	183	181	203	221	204	265	228	22-27	
668	693	700	647	666	694	652	586	28-31	
5 440	5 996	5 840	5 984	6 349	6 540	6 062	6 180	32-36	
109 097	110 907	111 893	114 596	116 254	115 218	110 610	106 066	37-41	
1 386	1 293	1 527	1 545	1 524	1 185	1 509	1 393	42 et +	
558	705	762	800	910	933	1 750	2 060	Inconnu	
117 354	119 779	120 904	123 776	125 924	124 774	120 848	116 513	Total	
1			1					< 21	Bruxelloise
15	21	21	13	18	18	17	27	22-27	
67	82	92	79	68	76	80	68	28-31	
580	643	648	692	734	784	709	833	32-36	
11 627	11 905	12 120	12 290	12 276	12 251	11 750	11 618	37-41	
238	238	288	339	335	264	240	220	42 et +	
156	151	137	168	178	237	352	429	Inconnu	
12 684	13 040	13 308	13 582	13 607	13 630	13 148	13 195	Total	
	1							< 21	Flamande
135	109	105	131	119	123	184	128	22-27	
342	364	351	327	335	363	334	292	28-31	
2 842	3 224	3 127	3 213	3 373	3 519	3 247	3 179	32-36	
61 181	61 363	62 003	64 572	65 363	65 071	62 427	59 229	37-41	
820	718	843	860	851	672	1 053	1 014	42 et +	
205	296	261	227	283	288	1 056	1 438	Inconnu	
65 525	66 075	66 690	69 330	70 324	70 036	68 301	65 280	Total	
	1	1						< 21	Wallonne
56	53	55	59	84	63	64	73	22-27	
259	247	257	241	263	255	238	226	28-31	
2 018	2 129	2 065	2 079	2 242	2 237	2 106	2 168	32-36	
36 289	37 639	37 770	37 734	38 615	37 896	36 433	35 219	37-41	
328	337	396	346	338	249	216	159	42 et +	
195	258	364	405	451	408	342	193	Inconnu	
39 145	40 664	40 908	40 664	41 993	41 108	39 399	38 038	Total	

Tableau 10. Proportion de petits (<2 500 g) et de très petits (<1 500 g) poids de naissance selon l'âge de la mère par région, 1980-1994 (pour 100 naissances vivantes)

Région	Âge de la mère	1980-1984		1985-1989		1990-1994	
		< 1 500 g	< 2 500 g	< 1 500 g	< 2 500 g	< 1 500 g	< 2 500 g
Belgique	< 20 ans	0,80	7,47	1,05	8,60	1,05	8,58
	20-34 ans	0,55	5,48	0,68	5,94	0,66	6,11
	35 + ans	0,74	6,46	0,92	7,40	0,90	7,80
Bruxelloise	< 20 ans	0,83	7,58	1,27	8,97	0,86	8,21
	20-34 ans	0,58	5,88	0,67	6,07	0,69	6,27
	35 + ans	0,86	6,12	0,78	7,09	0,69	6,91
Flamande	< 20 ans	0,76	6,68	1,17	8,29	1,14	8,20
	20-34 ans	0,53	5,04	0,67	5,53	0,65	5,71
	35 + ans	0,65	5,97	0,85	6,38	0,83	7,15
Wallonne	< 20 ans	0,84	8,35	0,88	8,75	1,02	9,02
	20-34 ans	0,59	6,16	0,69	6,60	0,70	6,77
	35 + ans	0,82	7,41	1,09	8,81	1,10	9,07

Graphique 10 : Proportion de naissances de petit poids (< 2 500 g) selon l'âge de la mère par région, 1980- 1994 (pour 100 naissances vivantes)

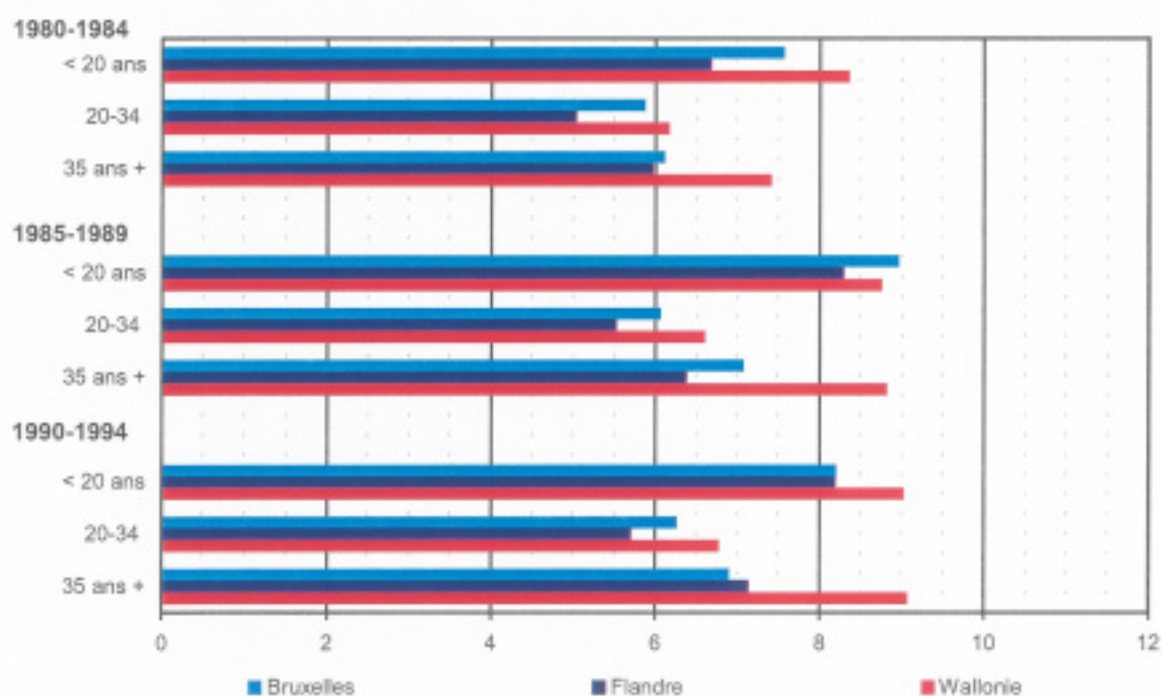


Tableau 11. Proportion de petits (<2 500 g) et de très petits (<1 500 g) poids de naissance selon l'état civil de la mère par région, 1980-1994 (pour 100 naissances vivantes)

Région	État civil de la mère	1980-1984		1985-1989		1990-1994	
		< 1 500 g	< 2 500 g	< 1 500 g	< 2 500 g	< 1 500 g	< 2 500 g
Belgique	Mariée	0,56	5,41	0,66	5,78	0,65	5,91
	Non-mariée	0,89	9,81	1,13	9,44	0,96	8,87
Bruxelloise	Mariée	0,59	5,57	0,64	5,73	0,65	5,90
	Non-mariée	0,86	9,71	1,01	8,99	0,76	8,38
Flamande	Mariée	0,54	5,03	0,67	5,46	0,64	5,61
	Non-mariée	0,81	9,09	1,08	8,77	1,00	8,43
Wallonne	Mariée	0,59	6,07	0,65	6,37	0,68	6,50
	Non-mariée	0,96	10,43	1,21	10,10	1,00	9,39

Graphique 11 : Proportion de naissances de petit poids (< 2 500 g) selon l'état civil de la mère par région, 1980-1994 (pour 100 naissances vivantes)

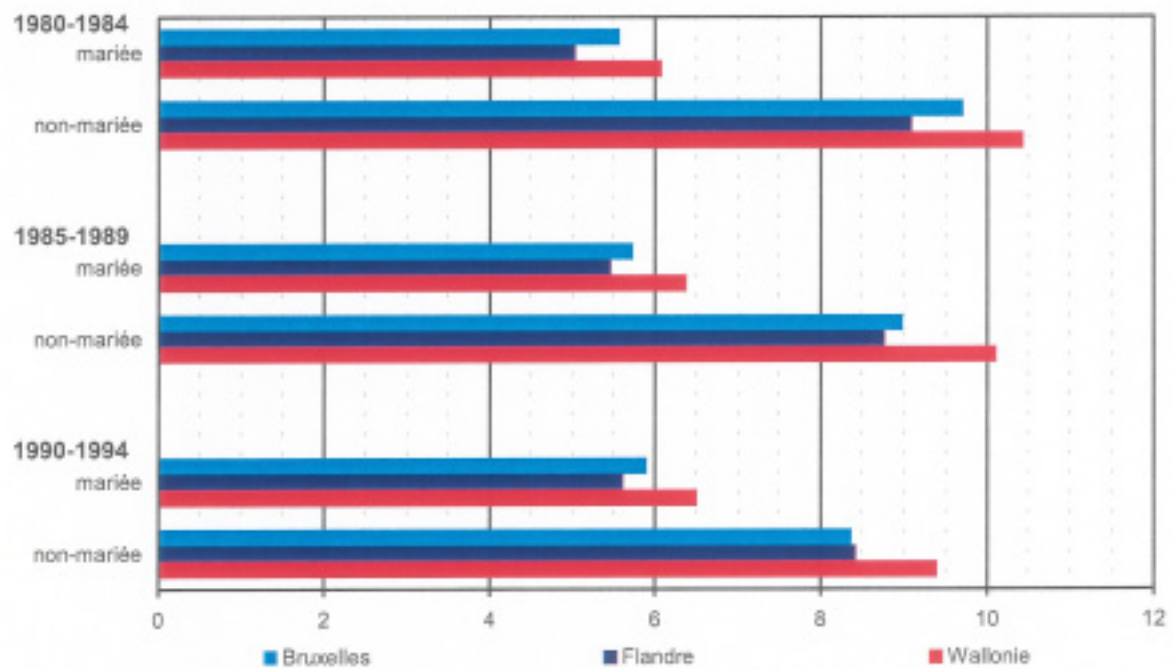
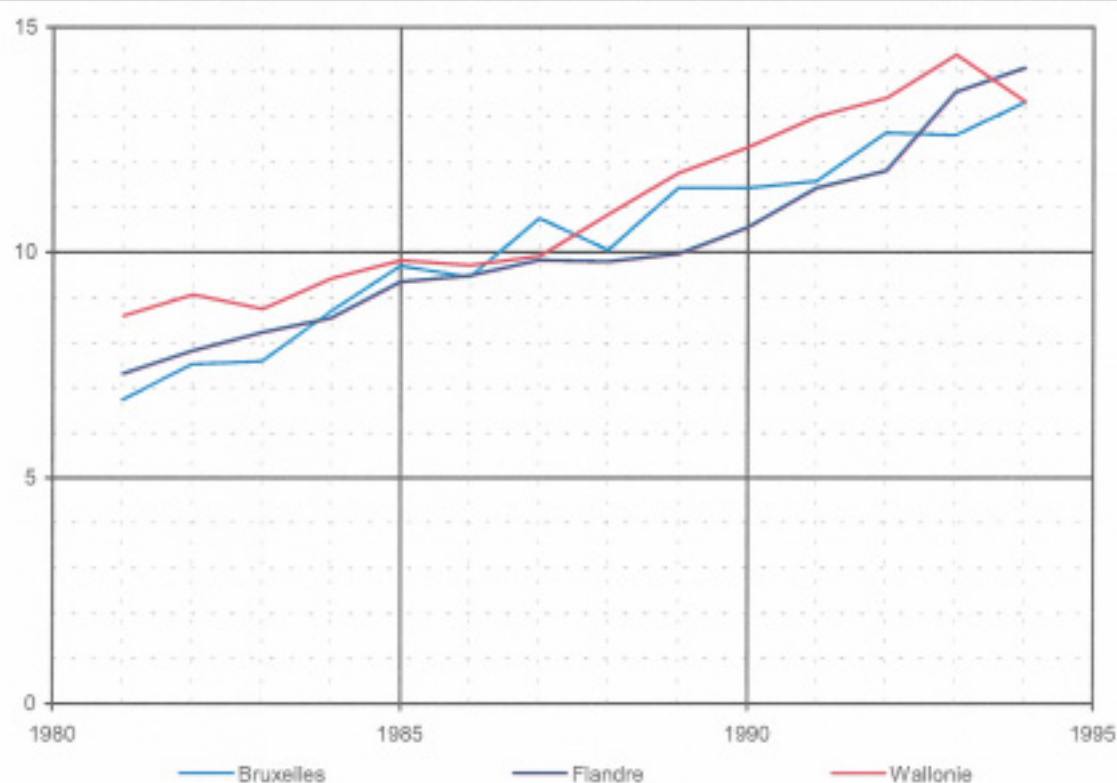


Tableau 12. Naissances vivantes selon le mode

Région	Mode d'accouchement	1980 *	1981	1982	1983	1984	1985	1986
Belgique	Césarienne		9 417	9 785	9 552	10 124	10 706	10 983
	Forceps		3 762	3 705	3 368	3 316	3 369	3 208
	Ventouse		12 599	12 074	11 905	12 079	12 177	12 350
	Normal, autres		97 349	94 042	89 979	88 985	86 023	88 454
	Inconnu		665	637	2 341	1 147	1 817	2 120
	Total		123 792	120 243	117 145	115 651	114 092	117 115
Bruxelloise	Césarienne		843	916	882	1 045	1 099	1 111
	Forceps		191	189	192	169	198	218
	Ventouse		1 948	1 850	1 656	1 773	1 722	1 769
	Normal, autres		9 549	9 227	8 906	9 039	8 323	8 661
	Inconnu		25	46	268	163	628	818
	Total		12 556	12 228	11 904	12 189	11 970	12 577
Flamande	Césarienne		5 241	5 429	5 489	5 562	5 916	6 121
	Forceps		1 736	1 706	1 363	1 300	1 272	1 218
	Ventouse		7 757	7 428	6 953	6 919	7 188	7 310
	Normal, autres		57 085	55 436	52 972	51 380	48 952	49 952
	Inconnu		138	191	1 340	507	738	720
	Total		71 957	69 650	68 117	65 668	64 066	65 321
Wallonne	Césarienne		3 333	3 440	3 181	3 517	3 891	3 751
	Forceps		1 835	1 810	1 813	1 847	1 899	1 772
	Ventouse		2 894	2 796	3 296	3 387	3 267	3 271
	Normal, autres		30 715	29 919	28 101	28 566	28 748	29 841
	Inconnu		502	400	733	477	451	582
	Total		39 279	38 365	37 124	37 794	38 056	39 217

* Non disponible avant 1981

Graphique 12 : Naissances issues d'accouchements par césarienne par région, 1980- 1994 (pour 100 naissances vivantes)



d'accouchement par région, 1980-1994

1987	1988	1989	1990	1991	1992	1993	1994	Mode d'accou- chement	Région
11 352	11 903	12 604	13 457	14 543	14 846	15 554	15 206	Césarienne	Belgique
3 056	3 259	3 388	3 322	3 430	3 158	3 008	2 916	Forceps	
12 251	12 638	13 085	13 511	13 588	13 255	12 896	11 929	Ventouse	
87 415	89 224	88 527	89 683	90 063	88 307	81 854	80 135	Normal, autres	
3 280	2 755	3 300	3 803	4 300	5 208	7 536	6 927	Inconnu	
117 354	119 779	120 904	123 776	125 924	124 774	120 848	117 113	Total	
1 261	1 207	1 407	1 446	1 450	1 600	1 528	1 653	Césarienne	Bruxelloise
241	244	326	293	325	345	341	353	Forceps	
1 602	1 679	1 655	1 695	1 682	1 540	1 498	1 409	Ventouse	
8 623	8 884	8 927	9 224	9 072	9 162	8 761	8 920	Normal, autres.	
957	1 026	991	924	1 078	983	1 020	952	Inconnu	
12 684	13 040	13 306	13 582	13 607	13 630	13 148	13 287	Total	
6 270	6 393	6 566	7 209	7 937	8 084	8 637	8 543	Césarienne	Flamande
1 265	1 242	1 195	1 136	1 076	935	901	931	Forceps	
7 380	7 698	7 942	8 339	8 347	8 431	8 240	7 448	Ventouse	
48 900	49 999	50 215	51 696	52 109	51 049	45 949	43 614	Normal, autres	
1 710	743	772	950	855	1 537	4 574	5 059	Inconnu	
65 525	66 075	66 690	69 330	70 324	70 036	68 301	65 595	Total	
3 821	4 303	4 631	4 802	5 156	5 162	5 389	5 010	Césarienne	Wallonne
1 550	1 773	1 867	1 893	2 029	1 878	1 766	1 632	Forceps	
3 269	3 261	3 488	3 477	3 559	3 284	3 158	3 072	Ventouse	
29 892	30 341	29 385	28 763	28 882	28 096	27 144	27 601	Normal, autres	
613	986	1 537	1 929	2 367	2 688	1 942	916	Inconnu	
39 145	40 664	40 908	40 864	41 993	41 108	39 399	38 231	Total	

* Non disponible avant 1981

Tableau 13a. Décès de < 1 an selon la cause initiale

Région	Cause initiale	1980	1981	1982	1983	1984	1985	1986
Belgique	Congénitale	418	393	394	357	361	303	323
	Asphyxie et as.	123	137	118	138	97	110	83
	Immaturité	497	441	360	348	248	286	229
	Infections	104	85	84	51	73	67	55
	Mort subite	211	231	254	251	278	275	344
	Autres	159	137	122	109	104	89	98
	Total	1 512	1 424	1 332	1 254	1 161	1 130	1 132
Bruxelloise	Congénitale	42	49	58	35	39	42	33
	Asphyxie et as.	19	27	17	19	13	10	18
	Immaturité	43	29	26	30	23	31	18
	Infections	15	15	12	7	9	9	4
	Mort subite	28	43	32	24	16	28	38
	Autres	19	13	16	16	17	11	8
	Total	166	176	161	131	117	131	119
Flamande	Congénitale	233	248	219	212	211	171	180
	Asphyxie et as.	62	70	68	84	64	57	36
	Immaturité	298	286	234	215	143	177	139
	Infections	62	54	46	32	42	42	38
	Mort subite	133	122	148	164	172	153	185
	Autres	76	69	58	48	52	47	51
	Total	864	849	773	755	684	647	629
Wallonne	Congénitale	143	96	117	110	111	90	110
	Asphyxie et as.	42	40	33	35	20	43	29
	Immaturité	156	126	100	103	82	78	72
	Infections	27	16	26	12	22	16	13
	Mort subite	50	66	74	63	90	94	121
	Autres	64	55	48	45	35	31	39
	Total	482	399	398	368	360	352	384

Tableau 13b. Mortalité foeto-infantile selon la cause initiale du décès par région, 1980-1994 (pour 1 000 naissances)

Région	Cause initiale	1980-1984			1985-1989			1990-1994		
		Morti-natalité	0-6 jours	7-364 jours	Morti-natalité	0-6 jours	7-364 jours	Morti-natalité	0-6 jours	7-364 jours
Belgique	Congénitale	0,70	1,60	1,60	0,64	1,39	1,20	0,54	1,08	1,07
	Asphyxie et as.	2,74	0,87	0,15	2,13	0,69	0,18	1,68	0,61	0,14
	Immaturité	0,48	2,57	0,58	0,51	1,54	0,56	0,47	1,18	0,45
	Infections	0,03	0,14	0,52	0,03	0,15	0,34	0,04	0,13	0,35
	Mort subite	-	0,14	1,90	-	0,11	2,31	-	0,04	2,20
Bruxelloise	Congénitale	1,25	1,59	2,03	0,96	1,51	1,48	0,89	1,00	1,06
	Asphyxie et as.	2,87	1,40	0,15	1,99	0,96	0,25	1,56	0,94	0,30
	Immaturité	1,09	1,85	0,60	1,30	1,34	0,52	1,53	1,20	0,45
	Infections	0,03	0,18	0,76	0,03	1,16	0,33	-	0,13	0,33
	Mort subite	-	0,05	2,28	-	0,08	2,28	-	0,03	2,25
Flamande	Congénitale	0,61	1,68	1,55	0,53	1,40	1,12	0,51	1,15	1,12
	Asphyxie et as.	2,82	0,84	1,16	2,28	0,63	0,16	1,73	0,49	0,11
	Immaturité	0,37	2,89	0,49	0,32	1,63	0,51	0,33	1,04	0,38
	Infections	0,03	0,16	0,52	0,03	0,17	0,39	0,06	0,14	0,40
	Mort subite	-	0,18	1,94	-	0,12	2,16	-	0,04	2,01
Wallonne	Congénitale	0,69	1,46	1,54	0,73	1,33	1,23	0,48	0,98	0,99
	Asphyxie et as.	2,54	0,75	0,13	1,94	0,70	0,20	1,63	0,89	0,14
	Immaturité	0,48	2,22	0,73	0,57	1,47	0,65	0,33	1,40	0,57
	Infections	0,02	0,10	0,43	0,04	0,11	0,25	0,02	0,11	0,27
	Mort subite	-	0,09	1,69	-	0,10	2,59	-	0,05	2,51

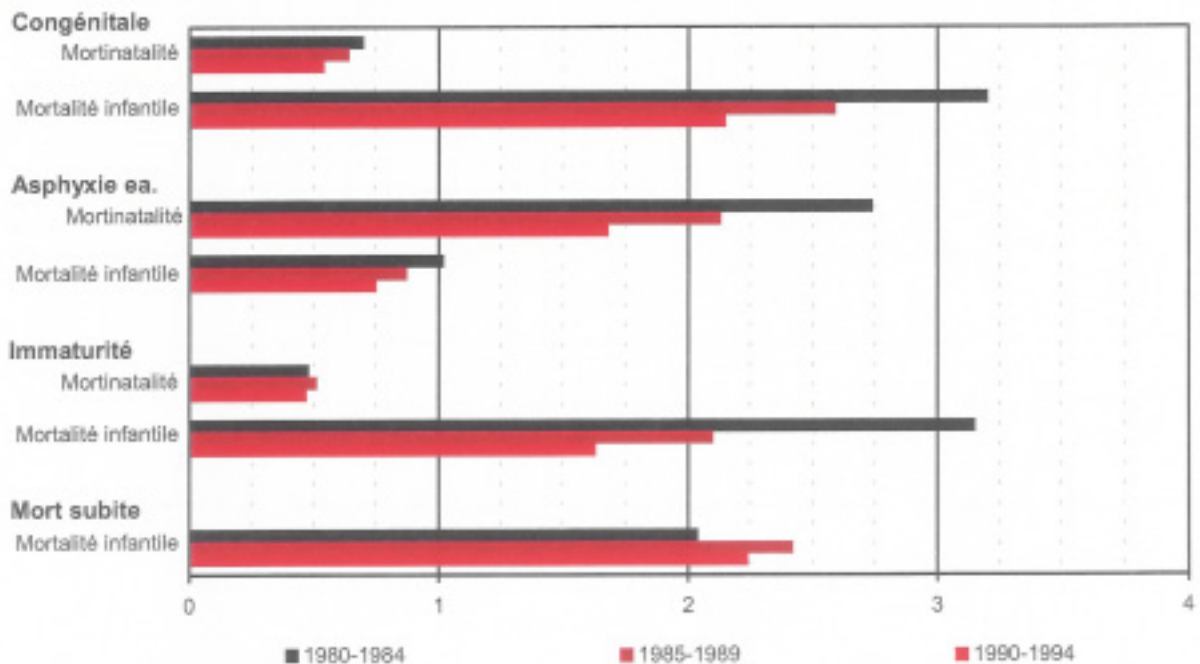
Note: les chiffres en italiques sont à interpréter avec précaution, ils concernent moins de 50 décès

- indique qu'aucun décès de ce type n'a été enregistré

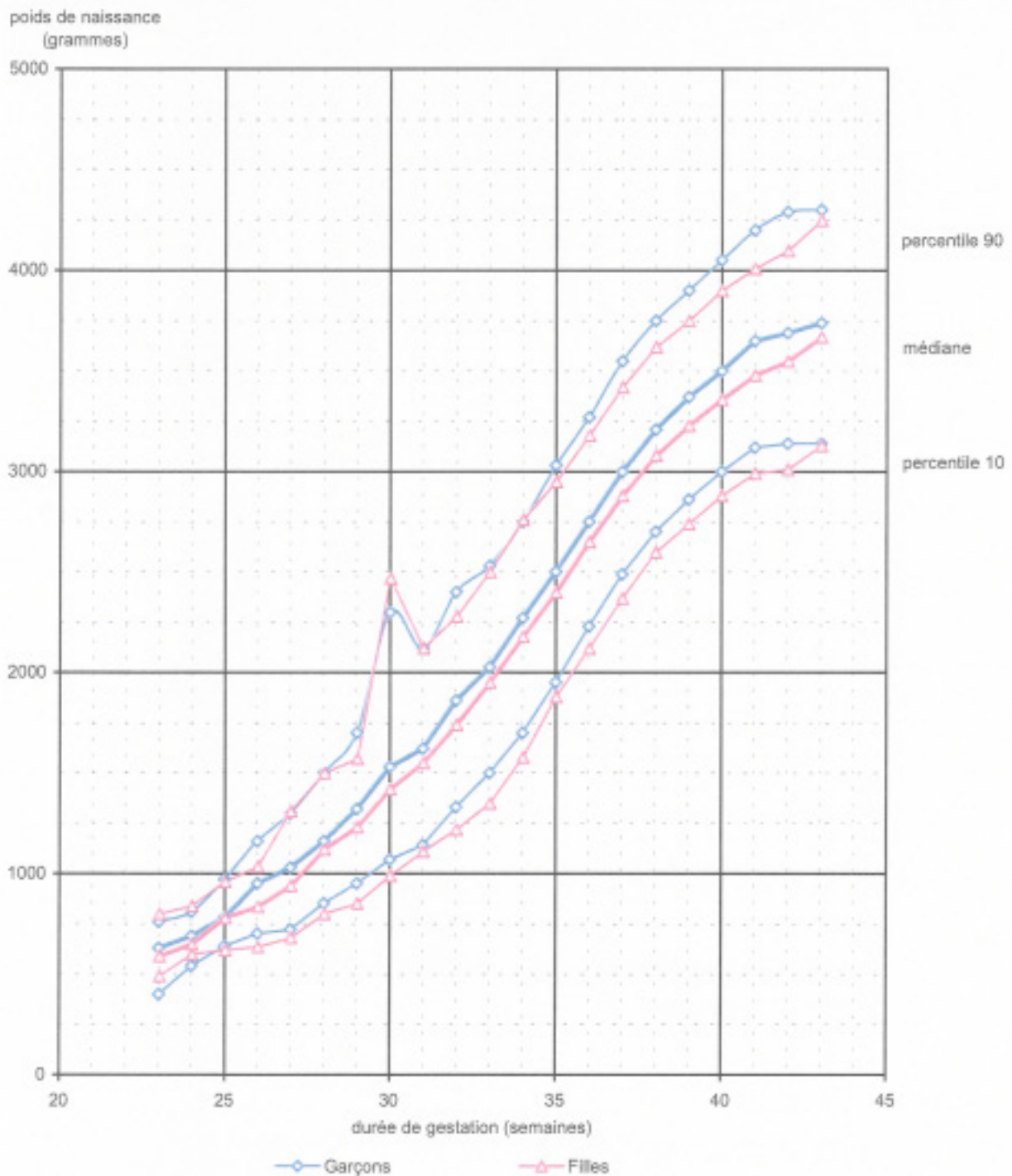
du décès par région, 1980-1994

1987	1988	1989	1990	1991	1992	1993	1994	Cause initiale	Région
316	301	281	269	303	262	256	225	Congénitale	Belgique
106	95	119	94	101	77	93	94	Asphyxie et as.	
274	234	215	191	220	211	196	181	Immaturité	
56	57	52	61	50	59	60	63	Infections	
273	259	275	245	303	333	263	228	Mort subite	
119	137	95	133	79	87	100	89	Autres	
1 144	1 083	1 037	993	1 056	1 029	968	880	Total	
39	43	33	21	47	28	22	20	Congénitale	Bruxelloise
16	14	19	16	23	10	17	17	Asphyxie et as.	
21	28	20	19	19	26	23	24	Immaturité	
7	5	6	7	7	6	7	4	Infections	
27	32	25	36	31	39	23	24	Mort subite	
16	15	8	7	6	7	10	8	Autres	
126	137	111	106	133	116	102	97	Total	
173	158	145	164	171	152	162	131	Congénitale	Flamande
51	51	63	51	40	36	43	37	Asphyxie et as.	
157	112	114	103	94	98	107	88	Immaturité	
35	41	29	42	34	39	35	35	Infections	
141	131	135	126	148	179	132	119	Mort subite	
59	78	48	76	50	54	50	55	Autres	
616	571	534	562	537	558	529	465	Total	
104	100	103	84	85	82	72	74	Congénitale	Wallonne
39	30	37	27	38	31	33	40	Asphyxie et as.	
96	94	81	69	107	87	66	69	Immaturité	
14	11	17	12	9	14	18	24	Infections	
105	96	115	83	124	115	108	85	Mort subite	
44	44	39	50	23	26	40	26	Autres	
402	375	392	325	386	355	337	318	Total	

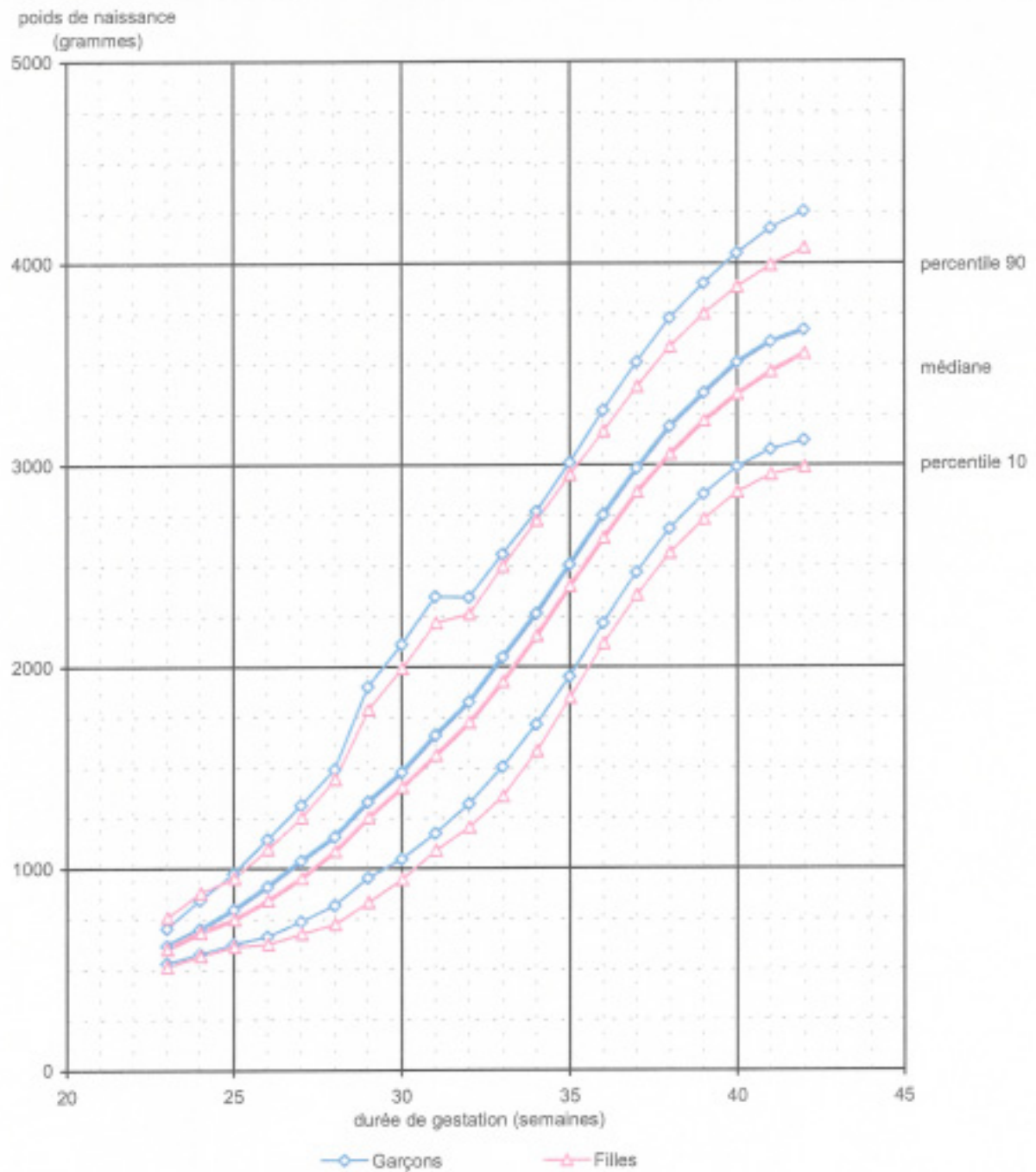
Graphique 13 : Mortinatalité et mortalité infantile selon la cause initiale du décès, Belgique 1980- 1994 (pour 1 000 naissances)



Graphique 14a : Poids de naissance selon la durée de gestation et le sexe des enfants nés vivants issus d'accouchements simples, Belgique 1990-1994 (données brutes)



Graphique 14b : Poids de naissance selon la durée de gestation et le sexe des enfants nés vivants issus d'accouchements simples, Belgique 1990-1994 (données lissées)



Informations

Où trouver l'information de l'I.N.S. ?

Dans cinq grandes villes du pays, l'I.N.S. met à la disposition du public :

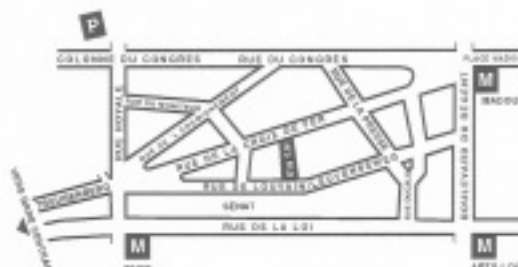
- ◊ Des annuaires et des publications spécialisées ainsi qu'une sélection de disquettes et de cédéroms.
- ◊ Une salle de lecture où il est possible de consulter les publications de l'I.N.S., d'autres ministères ou d'institutions belges et internationales.

Toutes nos bibliothèques sont accessibles les jours ouvrables de 9h à 12h et de 13h à 16h.

Bruxelles

Rue de Louvain 44, 1000 Bruxelles
tél. 0 25 48 63 65 - 0 25 48 63 66 fax 0 25 48 63 87
courriel : info@statbel.fgov.be

Train (B) : Gare Centrale ou Congrès
Métro (M) : ligne 1A et 1B, station Parc ou Arts-Loi
ligne 2, station Arts-Loi ou Madou
Tram-Bus : 92, 93, 94 arrêt Parc
65, 66 arrêt Presse
29, 63 arrêt Congrès
Parking (P) : Cité administrative (payant)



Anvers

Italiëlei 124 - bus 85, 2000 Antwerpen
tél. 0 32 29 07 00 fax 0 32 33 28 30
courriel : info.antwerpen@statbel.fgov.be

Train (B) : Centraal Station
Métro (M) : arrêt Opera
Tram-Bus : accès facile (Fr. Rooseveltplaats)



Charleroi

Centre Albert, place Albert 1er, 8e étage, 6000 Charleroi
tél. 0 71 32 44 72 fax 0 71 32 44 71
courriel : info.charleroi@statbel.fgov.be

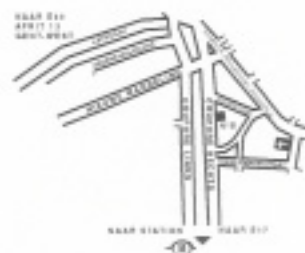
Train (B) : Charleroi Sud, 10 min depuis la gare (Place Buisset,
Rue du Collège, Rue de Marchienne)
Bus : arrêt Tirou
Autoroute : petite ceinture de Charleroi - sortie Gare du Sud
Parking (P) : payant face à l'INS



Gand

Coupure rechts 620, 9000 Gent
tél. 0 92 25 77 16 fax 0 92 33 41 93
courriel : info.gent@statbel.fgov.be

Train (B) : Gent St. Pieters
Tram-Bus : 40, 43 arrêt Theresianenstraat
Autoroute : accès aisé par autoroute E40 (sortie N° 13 -
Gent - West/Drongen)
Parking (P) : au long de la "Coupure Rechts"



Liège

Bd de la Sauvenière 73-75, 4020 Liège
tél. 0 42 22 47 00 fax 0 42 22 49 94
courriel : info.liège@statbel.fgov.be

Train (B) : Gare des Guillemins ou Gare du Palais
Tram-Bus : (Guillemins) 1 et 4 arrêt Sauvenière
Parking (P) : Neujean (à 20 m - même trottoir)
Mercure (en face)



L'I.N.S. diffuse de nombreux produits qui donnent une image chiffrée de la réalité socio-économique belge.

Ces produits, repris dans notre catalogue, sont disponibles auprès de nos centres régionaux ou auprès de notre service de Documentation - vente de Bruxelles. Notre catalogue vous sera envoyé sur simple demande. (voir adresses ci-contre).

Vous trouverez également un extrait de nos données, ainsi que la liste de nos publications sur notre site Internet : <http://statbel.fgov.be>

Publications analytiques (extrait)

Étude statistique N° 105 - *La fécondité en Belgique de 1991 à 1995*

La statistique des naissances permet, entre autres, de calculer différents indicateurs de fécondité (taux de fécondité par âge, nombre moyen d'enfants par femme, intervalle entre générations successives, ...).

Cette étude menée et rédigée par Étienne Waeytens, statisticien à l'I.N.S., présente plusieurs résultats sur une fécondité en diminution et compare les données extraites des bulletins de naissance à celles issues du Registre national des personnes physiques. Sont notamment envisagés, la fiabilité, la rapidité et le caractère exhaustif des données. - *Publiée en 1997*

Monographies du recensement

Des professeurs, des chercheurs et autres experts se sont penchés sur les résultats du Recensement de la Population et des Logements de 1991. Ces données exhaustives leur ont permis d'analyser en profondeur différents aspects de la situation belge face à l'évolution de la population et des familles, la fécondité, la mobilité, l'emploi, la scolarisation, le logement et l'urbanisation. Le fruit de leur collaboration est édité par l'I.N.S. dans une série de onze monographies disponibles en français et en néerlandais.

Quelques autres publications

Publications générales

Annuaire de statistiques régionales
Communiqué hebdomadaire
Bulletin de statistique - *Mensuelle*

Territoire et environnement

Liste des communes belges et degré d'urbanisation
- (*disquette*)

Population

Naissances - *Annuelle*
Mariages et divorces - *Annuelle*

Société

Causes de décès - *Annuelle*
Enquête sur les forces de travail - *Annuelle*

Économie et finances

Nouvelles économiques - *Hebdomadaire*

Agriculture

Recensement agricole et horticole
au 15 mai - *Annuelle*

Industrie

Statistiques industrielles - *Mensuelle*

Commerce, services et transports

Statistique du commerce intérieur et des transports
- *Mensuelle*

Études statistiques déjà publiées

Numéro	Titre
-	Tableau "Entrées-Sorties" de la Belgique pour 1959 (3 tomes), description générale de la méthode de calcul, demande finale au prix d'acquisition et investissements par branche d'activité, les coefficients techniques et la matrice inverse.
1	Analyse de la demande d'après les enquêtes sur les budgets des ménages effectués en Belgique en 1948-1949 et 1956-1957.
2	Croissance du revenu national de 1948 à 1959 et prévisions sur cette base pour les années à venir. Les dépenses des ménages en combustibles solides, électricité et gaz de ville de 1948 à 1959. Les élasticités de la demande des ménages en charbon, gaz et électricité aux prix et aux revenus d'après les séries chronologiques 1948-1959.-Prévisions relatives à la consommation des ménages en 1965.
3	Sur quelques aspects de la précision d'estimations basées sur les enquêtes de budgets ménagers. Répartition par province et par région linguistique du produit intérieur global et de la valeur ajoutée relative aux diverses branches d'activité.
4	Les comptes nationaux de la Belgique 1953-1962.
5	Enquête sur les budgets des ménages 1961 - Description de la méthode - Revenu, consommation et épargne de dix groupes sociaux.
6	La valeur ajoutée par branche d'activité et par travailleur dans les différentes provinces et régions linguistiques de 1955 à 1959. Évolution de la concentration industrielle, variation du rendement, des rémunérations, de la valeur ajoutée et des investissements avec la dimension des établissements industriels.
7	Enquête sur les budgets des ménages 1961 - Structure du budget selon les charges familiales et selon les régions linguistiques - Étude du caractère représentatif de l'enquête sur les budgets des ménages.
8	Les comptes nationaux de la Belgique 1953-1963 - Principales caractéristiques de l'évolution.
9	Enquête sur les budgets des ménages 1961 - Structure du budget selon la classe d'importance des communes et selon la branche d'activité ou le chef de ménage est occupé - Structure du budget selon l'épargne positive ou négative des ménages.
10	La révision 1964 de l'indice de la production industrielle. Indice de la production de biens intermédiaires, de biens de consommation et de biens d'investissement. Décomposition des séries chronologiques en leurs composantes suivant diverses méthodes - Application à quelques séries belges.
11	Les comptes nationaux de la Belgique 1953-1964 - Le développement économique et social.
12	Croissance économique des provinces et régions linguistiques 1955-1963.
13	Les comptes nationaux de la Belgique 1953-1965.
14	Situation actuelle de la statistique régionale. Orientation à l'exportation des différentes provinces et régions linguistiques. Répartition régionale du revenu national en 1961. Croissance économique des provinces et des régions linguistiques de 1962 à 1964.
15	Emploi et rémunération du travail par branche d'activité industrielle dans les provinces et régions linguistiques de 1955 à 1964.
16	Les comptes nationaux de la Belgique 1953-1966.
17	Typologie des communes belges d'après le degré d'urbanisation au 31 décembre 1961. Comparaison des enquêtes de 1961 et de 1963 sur les budgets des ménages d'ouvriers et d'employés.
18	Répartition de la valeur ajoutée des différentes branches d'activité et du produit intérieur global par province et par région linguistique - Années 1965 et 1966 Les indices régionaux de la production industrielle (base 1964=100); La réforme de l'indice des prix de détail.
19	Les comptes nationaux de la Belgique 1963-1967.
20	Les comptes nationaux de la Belgique 1965-1968.
21	Les comptes nationaux de la Belgique 1953-1969.
22	Tableau "Entrées-Sorties" de la Belgique pour 1965.
23	Croissance économique des provinces et régions linguistiques de 1965 à 1968. Orientation à l'exportation des différentes provinces et régions linguistiques - Années 1966 à 1968.
24	Vers un développement des comptes nationaux.
25	Les comptes nationaux de la Belgique 1966-1970.

Études statistiques déjà publiées

Numéro	Titre
26	Caractéristiques complémentaires de l'évolution économique selon les comptes nationaux 1963-1970. Les investissements des producteurs-distributeurs d'électricité: tests des hypothèses de l'accélération et de la capacité.
27	La division des communes belges en secteurs statistiques. Les investissements industriels des régions linguistiques de 1955 à 1969. Tableau "Entrées-Sorties" 1965. Données complémentaires sur l'emploi par branche d'activité.
28	Les comptes nationaux de la Belgique 1963-1971.
29	Les loyers des logements en 1970 et 1971.
30	Valeur ajoutée par travailleur dans l'industrie de 1953 à 1969. Les investissements industriels des provinces de 1955 à 1969.
31	Étude de quelques applications des équations de récurrence. Caractéristiques complémentaires de l'évolution économique selon les comptes nationaux 1963-1971.
32	Ajustements makehamiens, optimaux au sens des moindres carrés, d'une table de mortalité sur un intervalle d'âge déterminé. Croissance économique des provinces et régions linguistiques de 1966 à 1971. Valeur ajoutée et produit global par branche d'activité et région géographique.
33	Les comptes nationaux de la Belgique 1965-1972.
34	Les comptes nationaux de la Belgique. Estimations en prix de 1970 pour la période de 1953-1964. Caractéristiques complémentaires de l'évolution économique selon les comptes nationaux 1965-1972.
35	Tables de mortalité 1968-1972. À propos d'ajustements makehamiens d'une table de mortalité.
36	Les comptes nationaux de la Belgique 1966-1963.
37	L'industrie céramique de 1957 à 1972. Les carrières et les industries connexes de 1955 à 1972. L'industrie de la terre cuite de 1955 à 1972.
38	Enquête sur les budgets des ménages 1973-1974 (I).
39	Analyse des éléments actuariels résultant des tables de mortalité ajustées HS (1968-1972), HD (1968-1972) et HFR (1968-1972). Orientation à l'exportation des différentes provinces et régions linguistiques en 1971. Livraisons à l'étranger par branche d'activité et par région linguistique.
40	Les comptes nationaux de la Belgique 1966-1974.
41	Enquête sur les budgets des ménages 1973-1974 (II).
42	Tables de mortalité par régions linguistiques et pour la période 1968-1972. Quelques données de base sur l'évolution démographique de la Belgique et de ses régions. Le loyer des logements en 1973.
43	Caractéristiques complémentaires de l'évolution économique selon les comptes nationaux 1966-1974. Croissance économique des provinces et régions linguistiques de 1970 à 1974. Valeur ajoutée et produit global par branche d'activité et région géographique. Orientation à l'exportation des différentes provinces et régions linguistiques en 1972. Livraisons à l'étranger par branche d'activité industrielle et par région linguistique. Les investissements industriels des provinces et des régions linguistiques de 1970 à 1974.
44	Le chiffre d'affaires des entreprises et leurs achats de biens d'investissement depuis le 1er janvier 1971, sur base des déclarations à la taxe sur la valeur ajoutée.
45	Les comptes nationaux de la Belgique 1966-1975.
46	Enquête sur les budgets des ménages 1973-1974 (III).
47	Estimations de la population 1976-1985 pour le Royaume et ses régions. Tables de mortalité par état matrimonial pour la période 1968-1973.
48	Caractéristiques complémentaires de l'évolution économique selon les comptes nationaux 1966-1975. Comparaison de diverses mesures de la concentration dans les secteurs industriels en Belgique. Taux de variation moyen d'une série chronologique sur un intervalle de temps donné - Taux idéal de Pesek - Application à la croissance économique et aux investissements industriels des régions linguistiques et du Royaume de 1970 à 1974.
49	Tableau "Entrées-Sorties" de la Belgique pour 1970.
50	Enquête sur les budgets des ménages 1974-1974 (IV). Enquête sur les budgets des ménages d'indépendants 1973-1974.

Études statistiques déjà publiées

Numéro	Titre
51	Orientation à l'exportation des différentes provinces et régions linguistiques en 1973. Livraisons à l'étranger par branche d'activité industrielle et par région linguistique. Typologie des communes belges d'après le degré d'urbanisation au 31 décembre 1970. Réflexions sur l'emploi optimal des agents chargés des contrôles des recensements agricoles et horticoles en Belgique. La répartition des revenus personnels en Belgique: analyse statique. Les budgets communaux 1972-1975.
52	Les comptes nationaux de la Belgique 1967-1976. Caractéristiques complémentaires de l'évolution économique selon les comptes nationaux 1967-1976.
53	Orientation à l'exportation des différentes provinces et régions en 1974. Livraisons à l'étranger par branche d'activité industrielle et par région. Concentration industrielle en économie ouverte: le cas de la Belgique.
54	Les comptes nationaux de la Belgique 1968-1977.
55	Orientation à l'exportation des différentes provinces et régions en 1975. Livraisons à l'étranger par branche d'activité industrielle et par région. Croissance économique des provinces et régions de 1970 à 1976. Valeur ajoutée et produit global par branche d'activité et région géographique.
56	Les régions urbaines belges. Caractéristiques complémentaires de l'évolution économique selon les comptes nationaux 1968-1977. Les comptes sociaux européens.
57	Les comptes nationaux de la Belgique 1970-1978.
58	Statistiques au service des entreprises - Description et méthodologie.
59	Nouvelles perspectives de population (1976-2000) pour la Belgique, ses régions et ses arrondissements.
60	Orientation à l'exportation des différentes provinces et régions en 1976. Livraisons à l'étranger par branche d'activité industrielle et par région. Croissance économique des provinces et régions - Année 1977. Valeur ajoutée et produit global par branche d'activité et par région géographique.
61	Les comptes nationaux de la Belgique 1970-1979.
62	Orientation à l'exportation des différentes provinces et régions en 1977. Livraisons à l'étranger par branche d'activité industrielle et par région. Caractéristiques complémentaires de l'évolution économique selon les comptes nationaux.
63	Neuf cent mille étrangers en Belgique. Reflet de la récente évolution socio-économique et de la situation géographique du pays. Dispersion et relations de niveau élémentaire des noyaux d'habitat en Belgique. Situation en 1980 (avec carte hors texte).
64	Les comptes nationaux de la Belgique 1970-1980.
65	L'utilisation du sol en Belgique et son évolution depuis 1934 sur base des données cadastrales.
66	Caractéristiques complémentaires de l'évolution économique selon les comptes nationaux 1970-1980. Orientation à l'exportation des différentes provinces et régions en 1978. Livraisons à l'étranger par branche d'activité industrielle et par région.
67	Les comptes nationaux de la Belgique 1970-1981.
68	Localisation et structure de la population agricole belge.
69	Mortalité due au cancer en Belgique 1960-1979. Première analyse. Évolution de la concentration industrielle en Belgique. Croissance économique des provinces et régions de 1975 à 1979. Valeur ajoutée et produit global par branche d'activité et région géographique.
70	Tableau "Entrées-Sorties" de la Belgique pour 1975.
71	Les comptes nationaux de la Belgique 1971-1982.
72	Orientation à l'exportation des différentes provinces et régions en 1979. Livraisons à l'étranger par branche d'activité industrielle et par région. Subdivision des communes en quartiers en vue du recensement général de la population et des logements de 1981.
73	Les comptes nationaux de la Belgique 1970-1983.
74	Répartition régionale de l'activité de l'industrie des fabrications métalliques en 1982 et 1983 selon la statistique mensuelle. Quelques résultats du recensement général des logements du 1er mars 1981.

Études statistiques déjà publiées

Numéro	Titre
75	L'enquête de contrôle, un instrument permettant de déceler les erreurs dans les déclarations des effectifs et de déterminer la variance des réponses. Recensement agricole et horticole du 15 mai 1979 en Belgique.
76	Les comptes nationaux de la Belgique 1975-1984.
77	Quel avenir pour le recensement de la population? Le commerce extérieur de l'U.E.B.L en 1984.
78	Les comptes nationaux de la Belgique 1976-1985.
79	Croissance économique des provinces et régions de 1975 à 1984.
80	Quelques données sur l'évolution de la population active de 1970 à 1981.
81	Le commerce extérieur de l'U.E.B.L en 1986. Répartition régionale de l'activité des fabrications métalliques en 1984 et 1985 selon la statistique mensuelle.
82	Orientation à l'exportation des différentes provinces et régions, période 1980-1983. Livraisons à l'étranger par branche d'activité industrielle et par région.
83	Les comptes nationaux de la Belgique 1976-1986.
84	Tableau "Entrées-Sorties" de la Belgique pour 1980.
85	Les comptes nationaux de la Belgique 1976-1987.
86	Quelques données issues du recensement de la population au 1er mars 1981 sur la mobilité géographique de la main-d'oeuvre. Orientation à l'exportation des différentes provinces et régions. Période 1984-1985. Livraisons à l'étranger par branche d'activité industrielle et par région. Répartition régionale de l'activité de l'industrie des fabrications métalliques en 1986 et 1987 selon la statistique mensuelle.
87	Tableau "Entrées-Sorties" énergie de la Belgique pour 1980.
88	Les comptes nationaux de la Belgique 1980-1988.
89	Les régions urbaines belges en 1981. Orientation à l'exportation des différentes provinces et régions - Année 1986. Livraisons à l'étranger par branche d'activité industrielle et par région.
90	Les comptes nationaux de la Belgique 1980-1989.
91	Croissance économique des provinces et régions de 1980 à 1988. Orientation à l'exportation des différentes provinces et régions - Année 1987. Livraisons à l'étranger par branche d'activité industrielle et par région.
92	Les étrangers en Belgique d'après les recensements.
93	Les comptes nationaux de la Belgique 1980-1990.
94	La mortalité en Belgique à l'aube des années 90. Orientation à l'exportation des différentes provinces et régions - Année 1988. Livraisons à l'étranger par branche d'activité industrielle et par région.
95	Les comptes nationaux -SEC- 1980-1991. Agrégats - Comptes.
96	Les comptes nationaux -SEC- 1970-1991. Comptes et tableaux détaillés.
97	Les comptes nationaux -SEC- 1980-1992.
98	Les comptes nationaux -SEC- 1980-1992. Comptes et tableaux détaillés.
99	Orientation à l'exportation du Royaume, des régions, des provinces, des arrondissements et du Brabant flamand et wallon - Période 1980-1989. Livraisons industrielles à l'étranger par branche d'activité et par région.
100	Intrastat: une prévision des répercussions sur la qualité de la statistique belge du commerce intra-communautaire après 1992.
101	Les comptes nationaux -SEC- 1981-1993. Agrégats - Comptes.
102	Répartition régionale de l'emploi intérieur - Période 1980-1992.
103	Comptes nationaux -SEC- 1981-1993. Comptes et tableaux détaillés.

Les publications de l'I.N.S.

Études statistiques déjà publiées

Numéro	Titre
104	Les régions urbaines belges en 1991.
105	La fécondité en Belgique de 1991 à 1995.
106	La variabilité des réponses dans les enquêtes statistiques - estimation théorique et pratique



Première édition

Achévé d'imprimer
par l'imprimerie de l'INS
B-1000 Bruxelles

Décembre 2000