

études statistiques

numéro 33

1973

**LES COMPTES NATIONAUX
DE LA BELGIQUE 1965-1972**

INSTITUT NATIONAL DE STATISTIQUE

MINISTÈRE DES AFFAIRES ÉCONOMIQUES

ROYAUME DE BELGIQUE

D/1973/0496/5



ROYAUME DE BELGIQUE
MINISTÈRE DES
AFFAIRES ÉCONOMIQUES

INSTITUT NATIONAL DE STATISTIQUE

ETUDES STATISTIQUES

NUMÉRO 33

1973

EN VENTE A
L'INSTITUT NATIONAL
DE STATISTIQUE
44, RUE DE LOUVAIN, BRUXELLES
AU PRIX DE 50 F LE NUMERO (COMPTE
CHEQUE POSTAL 828.26)

TABLE DES MATIERES.

Principales caractéristiques du développement économique en 1972

3

Tableaux des comptes nationaux 1965-1972.

I. Origine du produit national.

1. Valeur ajoutée brute au coût des facteurs : estimations à prix courants	10
2. Valeur ajoutée brute au coût des facteurs : indices des estimations à prix courants (1970 = 100)	13
3. Valeur ajoutée brute au coût des facteurs (prix courants) : importance relative des diverses branches d'activité	16
4. Valeur ajoutée brute aux prix du marché : estimations à prix courants	17
5. Valeur ajoutée brute aux prix du marché : indices des estimations à prix courants (1970 = 100)	20
6. Valeur ajoutée brute aux prix du marché : estimations aux prix de 1970	23
7. Valeur ajoutée brute aux prix du marché : indices des estimations aux prix de 1970 (1970 = 100)	26
8. Valeur ajoutée brute aux prix du marché (prix de 1970) : taux de croissance annuels	29

II. Répartition du produit national.

1. Répartition du produit national : chiffres absolus	30
2. Répartition du produit national : indices (1970 = 100)	34
3. Répartition du produit national : importance relative des revenus des divers facteurs de production	38

III. Affectation du produit national.

1. Affectation du produit national : estimations à prix courants	39
2. Affectation du produit national : indices des estimations à prix courants (1970 = 100)	44
3. Affectation du produit national (prix courants) : importance relative des divers types d'affectation	49
4. Affectation du produit national : estimations aux prix de 1970	51
5. Affectation du produit national : indices des estimations aux prix de 1970 (1970 = 100)	56
6. Affectation du produit national (prix de 1970) : taux de croissance annuels	60

IV. Comptes.

1. Compte du revenu national et des dépenses de la nation	61
2. Compte des opérations courantes de l'Etat avec détail par sous-secteurs	62
3. Compte des opérations courantes des particuliers	65
4. Compte des opérations en capital de la nation	66
5. Compte des transactions de la Belgique avec le reste du monde	67

Principales caractéristiques du développement économique en 1972

Les comptes nationaux 1965-1972, publiés ci-après, font suite à ceux qui ont paru dans le Bulletin de Statistique nos 8-9/1970 et 7-8/1972 et dans les Etudes statistiques nos 21 et 28. Les valeurs à prix courants n'ont pas été modifiées pour la période 1953-1965. Les chiffres pour l'année 1972 sont encore à considérer comme provisoires. En effet, pour les années récentes et surtout pour la dernière, on ne dispose pas toujours de l'information statistique sur laquelle se basent traditionnellement les estimations, ce qui oblige à recourir provisoirement à des méthodes d'évaluation plus rudimentaires. On corrige les chiffres provisoires dès que l'information nécessaire est devenue disponible.

Pour une description des méthodes d'estimation des diverses rubriques des comptes nationaux, on se référera aux nos 6/1963, 7-8/1964, 7-8/1965, 7-8/1966, 7-8/1967, 7-8/1968, 8-9/1970, 7-8/1971 et 7-8/1972 du Bulletin de Statistique ainsi qu'aux Etudes statistiques (et économétriques) nos 4, 8, 11, 13, 16, 19, 21, 25 et 28.

A présent, les modifications suivantes ont été apportées aux méthodes de calcul. Le revenu des commerçants et artisans indépendants est établi à partir de données fiscales. Le revenu calculé de cette manière a été augmenté de 45 % pour la période 1965-1969. Ce coefficient est ramené à 40 % à partir de 1970.

Il est rappelé que les rémunérations non déclarées à la Sécurité sociale sont estimées à 5 % des rémunérations déclarées en 1953; pour les années ultérieures, on applique à ce montant la moyenne des indices (base 1953) des rémunérations déclarées et des bénéficiaires des sociétés par actions. Dans ce calcul, on utilise cependant des pourcentages variables, c.à.d. 5 % en 1965, 4 % en 1966 et 3 % à partir de 1967.

Etant donné que la méthode utilisée par l'I.N.S. jusqu'en 1971 pour le calcul du revenu des exploitations agricoles et horticoles fournit des résultats qui s'écartent surtout pour les dernières années assez fortement de ceux obtenus par la nouvelle méthode de calcul de l'Institut économique agricole (Ministère de l'Agriculture), une révision des estimations à partir de 1966 a été décidée. Actuellement, l'I.N.S. reprend la méthode de calcul de l'I.E.A. pour estimer le revenu des exploitations agricoles et horticoles. Cette révision a, par ailleurs, une certaine répercussion sur les estimations de la consommation privée de certains produits alimentaires (par exemple le lait, le beurre, les œufs, la volaille, les pommes de terre, etc...) ce dont on a tenu compte pour la période 1966-1972.

Quant à l'affectation du produit national, il faut mentionner qu'à partir de 1966 on prend également en considération les caravanes pour l'estimation des dépenses de consommation privée consacrées à l'achat et à l'utilisation de moyens de transport.

En ce qui concerne le calcul en prix constants des rémunérations et pensions payées par les pouvoirs publics, il faut noter qu'en dehors des ajustements des rémunérations du personnel de l'Etat à l'indice des prix à la consommation, on comptabilise comme hausses des prix, dans les comptes nationaux, la moitié des augmentations générales des rémunérations de base, du pécule de vacances et des allocations ressortissant de la programmation sociale. En raison de l'importance de l'augmentation générale des rémunérations au 1^{er} avril 1972, on a exceptionnellement porté en compte comme hausses des prix pour cette dernière année, les trois quarts des augmentations précitées.

Les estimations à prix constants sont cette fois exprimées en prix de 1970 et non plus en prix de 1963.

A partir de 1971, on a utilisé la méthode traditionnelle pour le calcul à prix constants de 1970.

En ce qui concerne la période 1966-1969, on a transposé les estimations précédentes aux prix de 1963 en estimations aux prix de 1970 en les multipliant par l'indice des prix de 1970 par rapport à 1963. Dans l'optique de l'affectation du produit national, ces calculs ont été effectués au niveau de postes plus détaillés que ceux qui interviennent dans la nomenclature publiée (voir à ce sujet les rubriques détaillées figurant au schéma de calcul paru dans Etudes statistiques et économétriques n° 4).

Considérée sous l'angle de l'origine du produit national, la valeur ajoutée correspond, en principe, à la différence entre les valeurs de l'output et de l'input transposées en prix de 1970. Lorsque ces deux données ne sont pas disponibles, les valeurs ajoutées ont été converties directement en prix de 1970. Ici également, les calculs ont été faits selon une nomenclature plus détaillée que celle qui a été publiée.

Forte progression de la croissance économique en 1972 par rapport à 1971.

Le produit national brut aux prix du marché à prix courants s'est accru de 11,6 % en 1972, contre 9,4 % en 1971.

Au cours de la période 1965-1972, ce taux d'accroissement n'a été dépassé que légèrement en 1970, lorsqu'il atteignit 11,7 %.

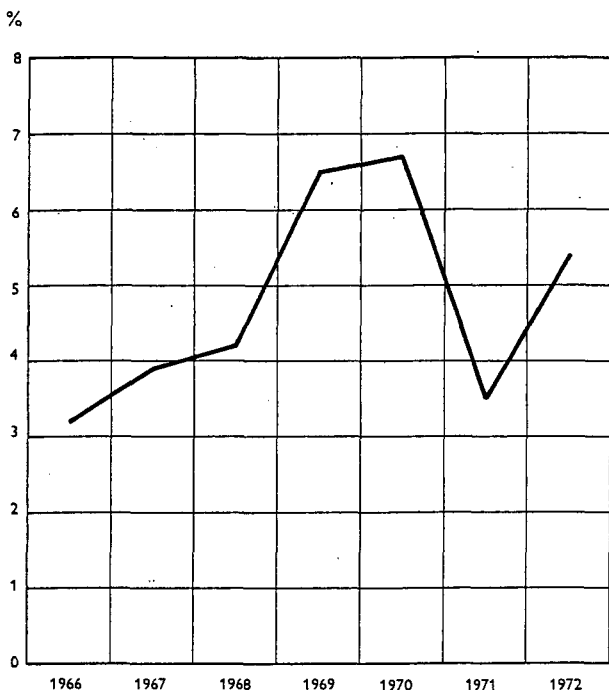
En prix constants de 1970, la croissance économique a été de 5,4 % en 1972. C'est là une progression sensible de la croissance par rapport à celle de 1971 qui n'était que de 3,5 %. Pour les deux années antérieures, 1969 et 1970, on notait des taux de croissance à prix constants exceptionnellement élevés, soit respectivement 6,5 % et 6,7 %.

Tableau 1. — CROISSANCE DU PRODUIT NATIONAL A PRIX COURANTS ET A PRIX CONSTANTS.

ANNÉES	A prix courants						Aux prix de 1970		Taux d'accroissement de l'indice des prix du P.N.B. aux prix du marché
	Chiffres absolus - 10 ⁹ F			Taux d'accroissement par rapport à l'année précédente			Chiffres absolus (10 ⁹ F) P.N.B. aux prix du marché	Taux d'accroissement	
	P.N.B. aux prix du marché	P.N.B. au coût des facteurs	Revenu national	P.N.B. aux prix du marché	P.N.B. au coût des facteurs	Revenu national			
1965	848,9	756,7	676,7	9,1	9,4	9,6	1 022,1	—	—
1966	912,6	805,2	719,0	7,5	6,4	6,3	1 054,9	3,2	4,1
1967	977,9	859,7	767,4	7,2	6,8	6,7	1 095,8	3,9	3,1
1968	1 046,5	923,3	823,5	7,0	7,4	7,3	1 141,8	4,2	2,8
1969	1 161,5	1 026,8	915,4	11,0	11,2	11,2	1 216,0	6,5	4,1
1970	1 297,1	1 148,5	1 020,6	11,7	11,9	11,5	1 297,1	6,7	4,7
1971	1 418,7	1 257,4	1 117,1	9,4	9,5	9,5	1 342,1	3,5	5,7
1972	1 583,1	1 414,7	1 261,7	11,6	12,5	13,0	1 414,7	5,4	5,9

GRAPHIQUE 1

Taux de croissance par rapport à l'année précédente du produit national brut aux prix de 1970.



Le produit national brut au coût des facteurs à prix courants a augmenté de 12,5 % en 1972; il s'agit là du taux de croissance le plus élevé que l'on ait noté depuis 1953.

La comparaison de l'évolution du produit national brut à prix courants et à prix constants fait apparaître que, depuis 1965, les prix ont le plus augmenté en 1972. Depuis 1968, le taux d'accroissement de l'indice des prix du P.N.B. aux prix du

marché n'a cessé de croître. Il s'élevait à 2,8 % en 1968, 4,1 % en 1969, 4,7 % en 1970, 5,7 % en 1971 et 5,9 % en 1972.

Evolution par branche d'activité.

Une croissance économique élevée a été enregistrée dans les branches que voici : électricité, gaz et eau (17,6 % en prix constants de 1970), bois et meubles (17,4 %), fer, acier et métaux non ferreux (13,7 %), autres industries manufacturières (12,0 %), services financiers et assurances (9,9 %), vêtements et chaussures (8,9 %), chimie et activités connexes (7,5 %), services (6,6 %). L'ensemble des branches précitées représentait, en 1972, environ 36 % du P.N.B. aux prix du marché en prix de 1970.

Les branches d'activité autres industries manufacturières, chimie et activités connexes, électricité, gaz et eau, services financiers et assurances, bois et meubles, connaissent également dans le passé d'importants taux d'accroissement.

Dans toutes les autres branches la croissance économique était en 1972 inférieure à celle du P.N.B.

Dans les branches commerce et immeubles d'habitation, le taux d'accroissement s'est maintenu pratiquement en 1972 au même niveau qu'au cours des deux années précédentes, soit 5,0 % pour le commerce et 2,6 % pour les immeubles d'habitation.

En 1970, les branches d'activité construction et fabrications métalliques, constructions navales et garages ont accusé une croissance économique très élevée, s'élevant respectivement à 12,5 % et 18,6 %.

L'année suivante, le taux de croissance de ces deux branches d'activité tombait subitement à respectivement 1,5 % et - 1,9 %. En 1972, la situation s'améliorait sensiblement, puisqu'on y enregistrait un taux de 4,2 % pour la construction et de 4,1 % pour les fabrications métalliques, constructions navales et garages.

La branche denrées alimentaires, boissons et tabac connaissait en 1972 une légère progression du taux de croissance par rapport à 1971, soit 3,5 % contre 3,0 % en 1971.

Dans les quatre branches suivantes la croissance économique fut très faible : terre cuite, céramique, verre et ciment, 1,8 %, transports et communications, 1,6 %, papier, impression, édition, 1,5 %, textiles, 1,0 %.

Deux branches d'activité subissaient en 1972 une légère régression. La valeur ajoutée à prix constants diminua de 0,5 % dans le groupe agriculture, sylviculture et pêche qui avait connu cependant, l'année précédente, un taux de croissance exceptionnellement élevé, soit 7,1 %.

Au cours de la période 1965-1972, la branche industries extractives n'a cessé de rétrograder sauf en 1971. En 1972, la valeur ajoutée à prix constants pour cette branche d'activité a baissé de 0,6 %.

Forte croissance du revenu national réel par habitant, soit 6,2 % en 1972.

Le revenu national net nominal au coût des facteurs a atteint 1.262 milliards de F en 1972, ce qui représente une hausse de 145 milliards de F ou de 13 % par rapport à 1971. C'est là l'accroissement le plus important du revenu national net nominal que l'on ait enregistré au cours de la période considérée, c'est-à-dire de 1965 à 1972. En 1971, la croissance avait été de l'ordre de 9,5 %, soit 3,5 % de moins qu'en 1972.

L'augmentation du revenu national net nominal est, en 1972, sensiblement plus élevée que celle du produit national brut nominal aux prix du marché. Cette différence résulte notamment d'un accroissement moindre des impôts indirects (nets des subventions), soit 4,4 %. En 1972, l'augmentation des impôts indirects est faible par suite du remboursement des impôts assimilés au timbre compris dans les stocks au 31 décembre 1970. Ce remboursement a été amorcé en 1972 et atteint cette année-là déjà un montant de 9,0 milliards de F. La partie réellement remboursée au cours de l'année est défalquée des impôts indirects dans les comptes nationaux.

Par ailleurs, il faut tenir compte du fait que la part déductible de la taxe sur la valeur ajoutée

Tableau 2. — REVENU NATIONAL AU COUT DES FACTEURS A PRIX COURANTS.

ANNÉES	Revenu national		Rémunérations des salariés		Autres revenus	
	Total 10 ⁹ F	Par habitant 10 ³ F	10 ⁹ F	% du revenu national	10 ⁹ F	% du revenu national
1965	676,7	71,6	412,3	60,9	264,4	39,1
1966	719,0	75,6	451,6	62,8	267,4	37,2
1967	767,4	80,3	483,2	63,0	284,2	37,0
1968	823,5	85,9	512,8	62,3	310,7	37,7
1969	915,4	95,2	568,0	62,0	347,4	38,0
1970	1 020,6	105,9	637,4	62,5	383,2	37,5
1971	1 117,1	115,5	724,1	64,8	393,0	35,2
1972	1 261,7	129,9	829,3	65,7	432,4	34,3

(T.V.A.) sur biens d'investissements s'accroît d'année en année au cours de la période 1971-1974. Ce n'est qu'en 1975 que la T.V.A. sur les investissements sera intégralement déductible pour les entreprises soumises à l'impôt.

D'autre part, les amortissements ont progressé de 9,0 % en 1972. Les rubriques « Impôts indirects » et « Amortissements » sont comprises dans le P.N.B. aux prix du marché, mais ne le sont pas dans le revenu national net au coût des facteurs.

La part relative des rémunérations des salariés dans le revenu national global est passée de 54,2 % à 65,7 % pendant la période allant de 1953 à 1972. De 1966 à 1970 la part relative des rémunérations des salariés a oscillé entre 62,0 % et 63,0 %. En 1971, ce pourcentage augmentait de 2,3 points; par rapport à 1971, l'accroissement était encore de 0,9 point en 1972.

Le revenu national net par habitant s'est élevé à 129.900 F en 1972, soit une augmentation de 12,5 % par rapport à l'année précédente. Il s'agit de l'accroissement le plus élevé du revenu national net par habitant enregistré durant la période 1965-1972. Au cours des années 1969, 1970 et 1971, le revenu national net par habitant s'est accru respectivement de 10,8 %, 11,2 % et 9,1 %. Après élimination de l'influence de la hausse des prix, ceci représente un accroissement du revenu national réel par habitant de l'ordre de 6,2 % en 1972. L'année précédente cet accroissement avait été de 3,2 %.

Les dépenses de consommation des ménages atteignirent un niveau élevé en 1972.

La consommation privée à prix constants augmenta en 1972 de 5,9 % par rapport à l'année précédente. La progression des dépenses privées à prix courants s'éleva, au cours de la même année, à 11,3 %. Pour la période considérée (1965-1972), cela représente l'accroissement le plus élevé des dépenses de consommation des ménages. En 1971 la progression à prix constants ne fut que de 3,9 %.

En 1972, on observe les hausses les plus fortes pour les rubriques suivantes : transports et communications (10,8 %), enseignement et recherche, services financiers et services divers (10,0 %), soins personnels et hygiène (8,9 %), articles ménagers durables (8,9 %); chauffage et éclairage (8,3 %), vêtements et effets personnels (6,5 %) et boissons (5,6 %). Les biens et services susmentionnés représentent en 1972 un total d'environ 31 % du P.N.B. aux prix du marché en prix de 1970.

Dans la rubrique transports et communications ce sont surtout les dépenses privées pour l'achat de moyens de transport qui présentent un accroissement considérable en 1972, soit 27,5 %. En 1971, ces dépenses avaient diminué de 7,6 % par rapport à l'année précédente.

Les dépenses privées pour services financiers ont augmenté en 1972 de 11,5 % par rapport à l'année précédente.

GRAPHIQUE 2

Taux de croissance par rapport à l'année précédente de la consommation privée aux prix de 1970.

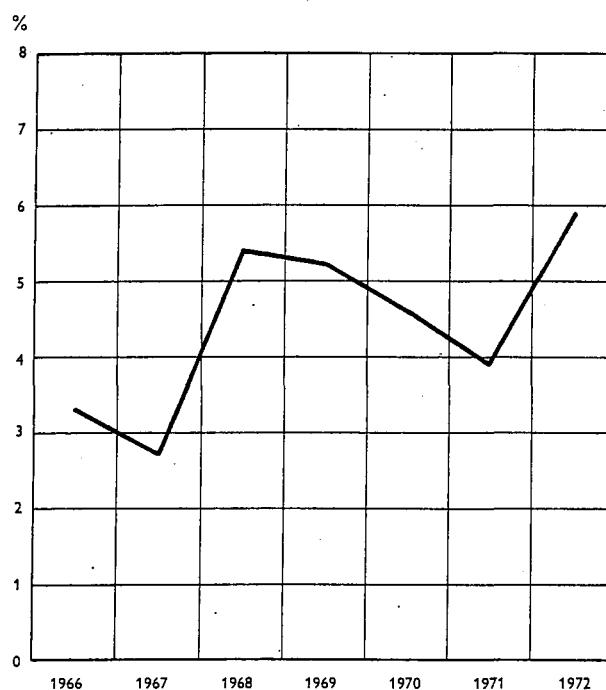


Tableau 3. — EVOLUTION DE LA CONSOMMATION PRIVEE ET DE SON IMPORTANCE RELATIVE PAR RAPPORT AU P.N.B.

ANNÉES	Prix courants		Taux de croissance par rapport à l'année précédente	
	10 ^e F	En % du P.N.B.	Prix courants	Prix de 1970
1965	540,9	63,7	8,9	—
1966	581,2	63,7	7,4	3,3
1967	612,7	62,6	5,4	2,7
1968	664,1	63,5	8,4	5,4
1969	721,4	62,1	8,6	5,2
1970	773,7	59,6	7,2	4,6
1971	851,0	60,0	10,0	3,9
1972	946,8	59,8	11,3	5,9

A la rubrique « Soins personnels et hygiène », ce sont principalement les dépenses privées pour soins médicaux, chirurgicaux et soins similaires qui, en 1972, ont fortement augmenté par rapport à l'année précédente, c'est-à-dire de 10,0 %.

Parmi les articles ménagers durables, les meubles et les articles en bois ainsi que les appareils de radio et de télévision ont accusé une forte hausse, respectivement 17,8 % et 14,4 %.

A la rubrique « Chauffage et éclairage », ce sont, en ordre principal, les dépenses privées pour gaz de ville qui ont sensiblement augmenté en 1972. Le taux de croissance de ces dépenses est de l'ordre de 19,6 % par rapport à 1971.

Un faible accroissement a été constaté pour les rubriques suivantes : pain et produits à base de céréales (1,6 %), autres produits alimentaires (1,6 %), loyers, taxes et eau (2,6 %) et entretien de la maison (2,8 %).

Les dépenses de consommation pour la viande et les produits similaires ainsi que pour le tabac n'accusent en 1972 qu'une augmentation modérée par rapport à l'année précédente, c'est-à-dire respectivement 3,3 % et 3,5 %.

La consommation globale de produits laitiers (lait, fromage et œufs) a baissé, en 1972, de 1,0 %. Il en va de même, bien que dans une moindre mesure, pour la consommation privée en 1972 de pommes de terre, légumes et fruits (— 0,3 %).

A long terme on constate une régression continue de l'importance relative de la consommation privée globale par rapport au produit national brut. En 1953, la part relative de la consommation privée par rapport au P.N.B. aux prix du marché et en prix courants était de 70,3 %; en 1972, elle n'atteignait plus que 59,8 %. Cela signifie que la part relative de la consommation privée, par rapport au P.N.B. aux prix du marché et en prix courants, a diminué de 10,5 points en 20 ans (1953-1972), ce qui représente en moyenne 0,5 point par an.

Forte augmentation de la consommation publique.

Au cours des deux dernières années, la consommation publique a augmenté plus vite que le P.N.B. et ce, tant en volume qu'en prix courants. En 1971, l'écart entre les taux de croissance des deux agrégats est surtout considérable; la différence entre les taux de croissance est de 5,8 points en prix courants et de 2,4 points en prix constants.

Toujours est-il que les taux de croissance obtenus en 1972 sont les plus élevés de la période considérée (1965-1972), soit 16,6 % en prix courants et 7,2 % en prix constants de 1970.

En 1972, la consommation publique s'élève à 14,8 % du P.N.B., soit un pourcentage encore jamais atteint.

La part des rémunérations et pensions dans la consommation publique (exprimée en prix cou-

rants) oscille pour la période 1965-1971 entre 70,0 % et 71,3 %. En 1972, cette part s'est élevée à 72,4 %; ceci est à imputer entre autres à une revalorisation de la fonction publique qui entra en vigueur au cours de cette année.

GRAPHIQUE 3

Taux de croissance par rapport à l'année précédente de la consommation publique aux prix de 1970.

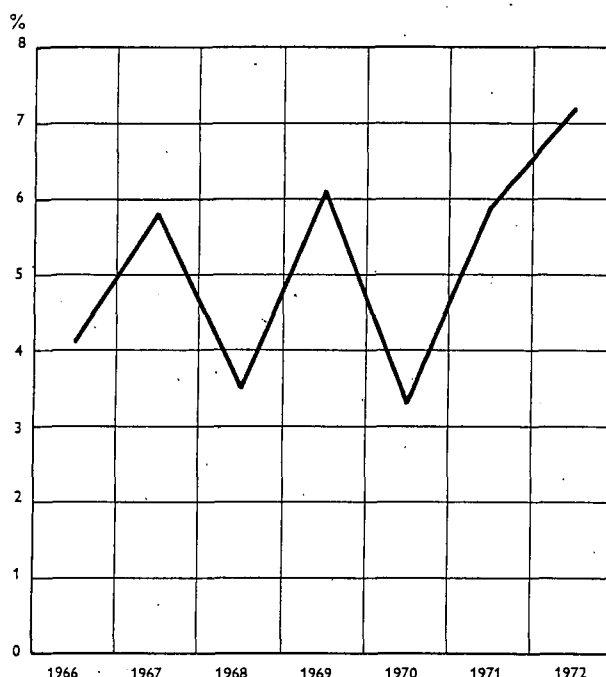


Tableau 4. — EVOLUTION DE LA CONSOMMATION PUBLIQUE ET DE LA PART DE CELLE-CI DANS LE P.N.B.

ANNÉES	Prix courants		Taux de croissance par rapport à l'année précédente	
	10 ⁶ F	En % du P.N.B.	Prix courants	Prix de 1970
1965	110,2	13,0	11,4	—
1966	120,7	13,2	9,5	4,1
1967	132,8	13,6	10,1	5,8
1968	143,4	13,7	7,9	3,5
1969	159,1	13,7	11,0	6,1
1970	174,6	13,5	9,8	3,3
1971	201,1	14,2	15,2	5,9
1972	234,4	14,8	16,6	7,2

Le taux d'accroissement des rémunérations et pensions à charge des pouvoirs publics montre depuis 1968 une tendance soutenue à la hausse : la croissance à prix courants atteint 7,0 % en 1968, 10,8 %

en 1969, 11,8 % en 1970, 13,9 % en 1971 et 19,7 % en 1972.

La croissance des achats courants de biens et services subit des oscillations d'amplitude encore plus grandes pendant cette même période : 12,0 % en 1969, 3,1 % en 1970, 19,5 % en 1971 et 8,6 % en 1972.

Les investissements n'ont augmenté que faiblement en 1972.

Pour ce qui concerne la formation de capital à prix constants au cours de la période de 1965-1972, un fort accroissement a été enregistré en 1966 (8,7 %), 1969 (9,8 %) et 1970 (8,5 %).

La formation de capital a subi en 1971 une sensible régression (3,5 %).

L'année 1972 se caractérise par une faible augmentation de la formation de capital de l'ordre de 3,8 %.

Tableau 5. — EVOLUTION DE LA FORMATION BRUTE DE CAPITAL ET DE SA PART DANS LE P.N.B.

ANNÉES	Prix courants		Taux de croissance par rapport à l'année précédente	
	10 ^e F	En % du P.N.B.	Prix courants	Prix de 1970
1965	189,7	22,3	4,0	—
1966	213,1	23,4	12,3	8,7
1967	223,5	22,9	4,9	0,8
1968	229,4	21,9	2,6	0,5
1969	263,4	22,7	14,8	9,8
1970	308,7	23,8	17,2	8,5
1971	322,6	22,7	4,5	— 3,5
1972	347,6	22,0	7,8	3,8

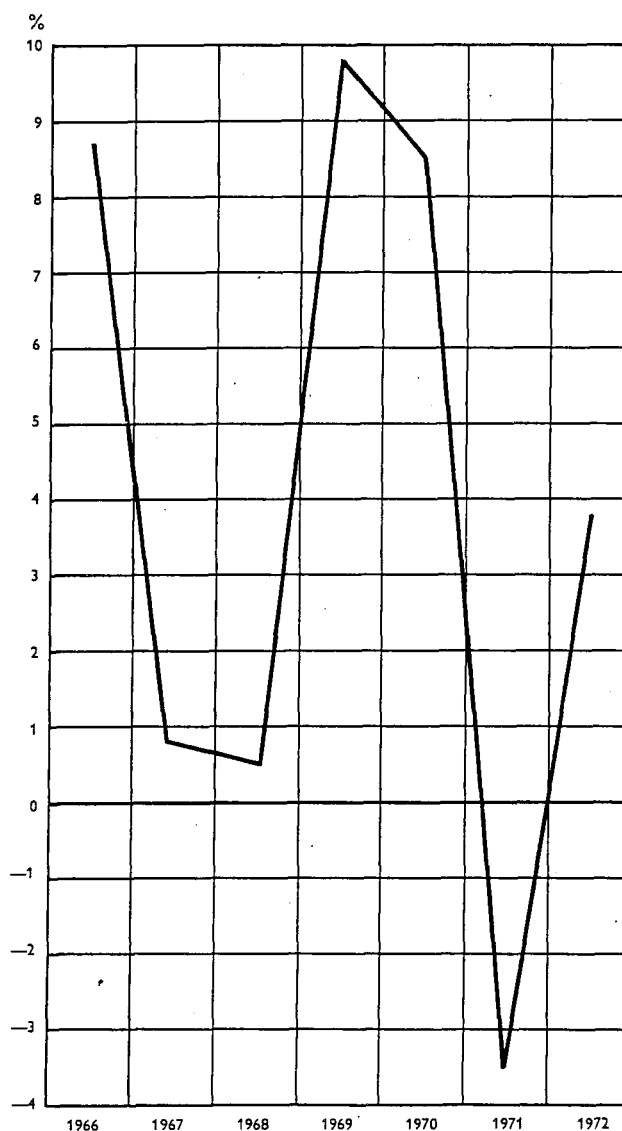
On note une forte croissance dans la branche d'activité agriculture, sylviculture et pêche (32,8 %) et dans le groupe commerce, banques, assurances et immeubles d'habitation (11,1 %). Cependant, en 1971, ces branches d'activité accusaient une forte régression quant à la formation de leur capital brut : agriculture, sylviculture et pêche (— 25,6 %) ; commerce, banques, assurances et immeubles d'habitation (— 11,9 %). En fait, ces deux branches d'activité ont plus ou moins comblé, en 1972, le retard qu'elles avaient encouru l'année précédente.

La formation de capital présente, ces deux dernières années, un accroissement remarquable dans

les deux branches d'activité suivantes : électricité, gaz et eau (+ 16,4 % en 1971 et + 6,1 % en 1972), transports et communications (+ 9,9 % en 1971 et + 7,4 % en 1972).

GRAPHIQUE 4

Taux de croissance par rapport à l'année précédente de la formation brute de capital aux prix de 1970.



Dans les industries extractives par contre, les investissements ont diminué en 1972 de 1,4 % par rapport à l'année précédente. En 1971, toutefois, la formation de capital brut y avait sensiblement augmenté (10,1 %).

Pendant les deux dernières années, les investissements dans l'industrie manufacturière et dans la construction ont diminué respectivement de 5,0 %

et de 5,4 %. Durant la période 1965-1972, la part relative de la formation de capital à prix courants par rapport au produit national brut oscillait entre 21,9 % (en 1968) et 23,8 % (en 1970). En 1971 et 1972, elle s'établit respectivement à 22,7 % et 22,0 %.

Les exportations nettes de biens et de services atteignirent en 1972 7,9 % de la valeur des importations.

Pour la période 1965-1972, le taux de croissance le plus élevé des exportations fut atteint en 1969, soit 15,7 % en prix constants. Depuis 1969 ce taux, tout en restant élevé, est en régression continue : il atteignait 11,7 % en 1970, 8,6 % en 1971 et 6,9 % en 1972.

On notait la même évolution en ce qui concerne les importations en 1969, 1970 et 1971. Les taux de croissance se situent toutefois à un niveau un peu plus bas pour 1970 et 1971, soit respectivement à 8,9 % et 6,5 %. Les importations à prix constants augmentent en 1972 de 7,5 % par rapport à l'année précédente; cet accroissement est supérieur à celui de 1971.

Depuis 1967 l'excédent des exportations, en prix courants, continue à évoluer d'une façon positive et sa valeur augmente chaque année. En 1970, il se chiffre à 40 milliards de F et atteint 54,3 milliards en 1972. On a constaté le même phénomène pour ce qui est des exportations nettes calculées à prix constants; en 1971, elles s'établissent déjà à 55,1 milliards. En 1972, elles se maintiennent sensiblement au même niveau avec 55,6 milliards.

GRAPHIQUE 5

Taux de croissance par rapport à l'année précédente des importations et des exportations aux prix de 1970.

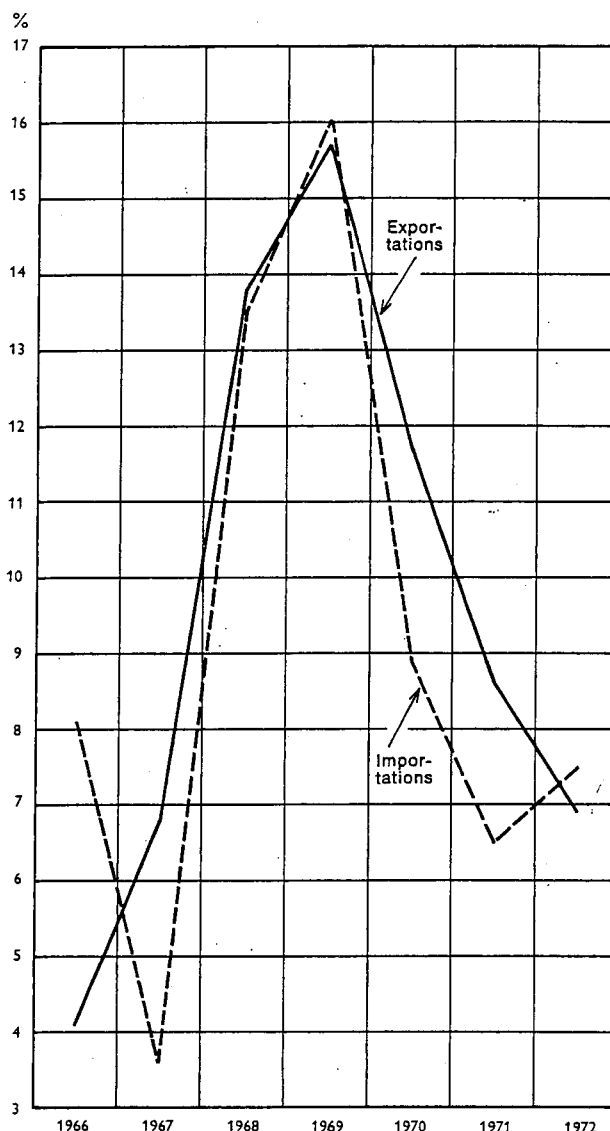


Tableau 6. — EVOLUTION DES IMPORTATIONS ET DES EXPORTATIONS.

ANNÉES	Exportations				Importations				Exportations nettes (10 ⁹ F)	
	Prix courants		Taux de croissance par rapport à l'année précédente		Prix courants		Taux de croissance par rapport à l'année précédente		Prix courants	Prix de 1970
	10 ⁹ F	% du P.N.B.	Prix courants	Prix de 1970	10 ⁹ F	% du P.N.B.	Prix courants	Prix de 1970		
1965	325,7	38,4	10,4	—	317,6	37,4	7,7	—	8,1	18,1
1966	350,1	38,4	7,5	4,1	352,5	38,6	11,0	8,1	— 2,4	4,3
1967	376,8	38,5	7,6	6,8	368,0	37,6	4,4	3,6	8,8	17,0
1968	430,1	41,1	14,2	13,8	420,5	40,2	14,3	13,5	9,6	20,5
1969	520,9	44,8	21,1	15,7	503,4	43,3	19,7	16,0	17,5	22,6
1970	616,0	47,5	18,3	11,7	576,0	44,4	14,4	8,9	40,0	40,0
1971	681,1	48,0	10,6	8,6	637,1	44,9	10,6	6,5	44,0	55,1
1972	745,5	47,1	9,5	6,9	691,2	43,7	8,5	7,5	54,3	55,6

Tableau I - 1. — VALEUR AJOUTÉE BRUTE, AU COUT DES FACTEURS, PAR BRANCHE D'ACTIVITÉ ET PRODUIT NATIONAL BRUT GLOBAL AUX PRIX DU MARCHÉ.

Estimations à prix courants.

× 1 000 000 F

	1965	1966	1967	1968	1969	1970	1971	1972
1. Agriculture, sylviculture et pêche								
a) Agriculture, horticulture, élevage	43 343	41 153	40 391	44 630	49 002	44 518	47 498	57 244
b) Sylviculture	1 669	1 611	1 479	1 494	1 746	1 775	1 823	2 032
c) Pêche	547	542	618	632	650	731	792	802
<i>Total:</i>	45 559	43 306	42 488	46 756	51 398	47 024	50 113	60 078
2. Industries extractives								
a) Charbonnages, y compris leurs centrales électriques	12 201	11 943	11 615	11 323	10 710	10 162	10 441	11 430
b) Autres industries extractives	3 849	3 710	4 077	4 310	4 836	5 524	6 187	6 802
<i>Total:</i>	16 050	15 653	15 692	15 633	15 546	15 686	16 628	18 232
3. Industries manufacturières								
a) Denrées alimentaires, boissons et tabac :								
Industrie des denrées alimentaires et des boissons	37 128	40 049	44 636	48 698	53 434	58 302	63 804	69 838
Industrie du tabac	1 812	1 672	1 831	2 051	1 956	2 231	2 361	2 558
<i>Total:</i>	38 940	41 721	46 467	50 749	55 390	60 533	66 165	72 396
b) Textiles :								
Filatures de coton et de laine et fileteries	4 214	4 864	4 458	4 852	5 692	5 983	6 651	7 710
Industrie du tissage	6 754	7 946	7 208	8 021	8 811	9 726	12 366	13 838
Achèvement de produits textiles .	1 723	1 805	1 578	1 874	2 113	2 283	2 373	2 474
Bonneterie	2 713	3 281	3 249	3 350	3 821	4 201	4 845	4 738
Autres secteurs de l'industrie textile	4 018	4 168	4 066	4 331	4 590	4 476	4 714	5 162
<i>Total:</i>	19 422	22 064	20 559	22 428	25 027	26 669	30 949	33 922
c) Vêtements et chaussures :								
Industrie du vêtement et de la confection, y compris fourrures ..	8 009	8 770	9 026	8 740	9 658	10 863	11 947	13 747
Industrie de la chaussure, de la ganterie et de la maroquinerie ...	2 339	2 280	2 276	2 355	2 377	2 357	2 485	2 795
<i>Total:</i>	10 348	11 050	11 302	11 095	12 035	13 220	14 432	16 542
d) Bois et meubles :								
Sciage du bois et activités connexes	839	986	1 022	1 007	1 161	1 242	1 282	1 476
Industries transformatrices du bois et industries connexes	9 583	11 346	12 233	13 006	15 037	15 586	17 565	21 430
<i>Total:</i>	10 422	12 332	13 255	14 013	16 198	16 828	18 847	22 906
e) Papier, impression, édition :								
Production de papier et de carton	2 093	2 251	2 858	3 100	3 845	3 818	4 193	4 254
Transformation du papier et du carton	2 914	3 232	3 325	3 643	4 356	5 022	5 950	6 135
Impression, brochage et reliure ..	7 268	8 129	8 536	9 264	10 150	11 055	12 221	12 929
<i>Total:</i>	12 275	13 612	14 719	16 007	18 351	19 895	22 364	23 318

Tableau I-1 (suite)

× 1 000 000 F

	1965	1966	1967	1968	1969	1970	1971	1972
<i>f) Industrie chimique et activités connexes :</i>								
Industrie du caoutchouc et industrie chimique	16 055	17 380	18 336	21 210	28 394	33 156	37 375	44 483
Raffineries de pétrole et fabriques d'agglomérés de houille	2 006	1 977	1 928	2 665	2 762	3 075	3 267	3 813
Cokeries et usines à gaz	1 582	1 516	1 581	1 874	1 470	1 799	1 635	1 764
<i>Total:</i>	19 643	20 873	21 845	25 749	32 626	38 030	42 277	50 060
<i>g) Terre cuite, céramique, verre et ciment :</i>								
Industrie de la terre cuite et industrie céramique	3 528	3 494	3 611	3 307	3 648	3 963	4 042	4 163
Industrie du verre et industrie du ciment	6 640	7 005	7 507	8 231	9 488	11 001	12 066	12 588
Industrie des agglomérés de ciment et de l'asbeste-ciment	3 192	3 367	3 697	3 662	4 199	4 595	4 810	5 126
<i>Total:</i>	13 360	13 866	14 815	15 200	17 335	19 559	20 918	21 877
<i>h) Fer et acier</i>	16 505	16 775	18 474	20 019	30 546	34 940	28 323	33 800
<i>i) Métaux non ferreux</i>	5 757	5 998	5 761	6 048	7 089	7 087	7 206	8 275
<i>j) Fabrications métalliques et constructions navales</i>	64 381	68 373	68 619	76 464	89 150	105 958	116 200	123 034
<i>k) Garages</i>	9 755	11 054	12 298	13 453	15 218	16 686	17 958	21 120
<i>l) Autres industries manufacturières (tanneries, pelleteries, industrie du diamant et industries non dénommées ailleurs)</i>	6 722	8 088	8 679	10 150	12 040	12 991	15 285	17 516
<i>Total des industries manufacturières</i>	227 530	245 806	256 793	281 375	331 005	372 396	400 924	444 766
4. Construction	52 782	55 973	61 360	59 235	63 752	78 729	88 672	97 477
5. Electricité, gaz et eau								
<i>a) Production, transport et distribution d'électricité</i>	13 336	14 940	16 583	17 498	19 307	19 660	23 618	24 610
<i>b) Distribution d'eau, transport et distribution de gaz de ville</i>	4 221	4 739	5 405	6 669	8 598	10 959	14 201	18 131
<i>Total:</i>	17 557	19 679	21 988	24 167	27 905	30 619	37 819	42 741
6. Commerce, banque, assurances, immeubles d'habitation								
<i>a) Commerce :</i>								
Commerce de gros et de détail ...	84 237	88 702	92 419	98 583	105 990	114 124	121 983	134 091
Distribution de produits pétroliers	8 376	8 747	9 876	11 347	13 165	15 205	16 071	17 799
<i>Total:</i>	92 613	97 449	102 295	109 930	119 155	129 329	138 054	151 890
<i>b) Services financiers</i>	16 639	18 995	20 736	23 770	29 026	31 883	35 772	40 642
<i>c) Assurances</i>	8 663	9 567	10 713	11 529	12 846	14 923	16 124	18 329
<i>d) Immeubles d'habitation</i>	45 869	49 181	51 823	54 639	57 984	61 315	64 142	68 720
<i>Total:</i>	163 784	175 192	185 567	199 868	219 011	237 450	254 092	279 581

Tableau I-1 (suite)

× 1 000 000 F

	1965	1966	1967	1968	1969	1970	1971	1972
7. Transports et communications								
a) Transports par voie ferrée, y compris arsenaux S.N.C.B.	13 673	14 213	14 881	15 094	15 762	17 624	17 724	19 235
b) Transports par route	12 898	14 562	15 066	16 166	17 449	19 620	23 288	26 993
c) Transports maritimes et navigation fluviale	5 216	5 844	5 718	7 019	7 937	8 514	9 366	9 921
d) Ports	10 907	12 000	13 088	17 233	18 759	21 597	26 342	31 186
e) Transports aériens	2 491	2 940	3 450	2 985	3 713	4 468	5 396	4 826
f) Poste, télégraphe, téléphone, radio et télévision	11 075	12 080	13 432	14 487	16 395	17 663	18 548	22 017
<i>Total:</i>	56 260	61 639	65 635	72 984	80 015	89 486	100 664	114 178
8. Services								
a) Administration publique	36 867	39 977	43 821	47 380	52 656	58 347	66 378	78 150
b) Enseignement (officiel et libre) ..	32 785	37 644	41 539	45 022	50 230	57 513	66 059	80 654
c) Forces armées	14 239	15 567	16 747	17 081	18 161	19 572	21 684	24 547
d) Professions médicales	15 826	16 268	17 398	19 233	21 005	23 867	25 650	30 100
e) Autres services rendus aux entreprises	16 417	17 217	18 387	19 602	21 767	24 317	26 724	30 226
f) Autres services rendus aux ménages	47 116	50 379	56 210	59 959	63 981	71 458	79 789	89 559
g) Domestiques et gens de maison ..	12 530	13 762	14 977	16 388	18 032	18 941	20 897	22 950
<i>Total:</i>	175 780	190 814	209 079	224 665	245 832	274 015	307 181	356 186
9. Correction pour investissements par moyens propres	1 733	2 111	2 196	2 118	2 389	2 918	3 129	3 134
10. Consommation intermédiaire d'intérêts imputés correspondant aux services gratuits rendus par les intermédiaires financiers	-7 106	-7 990	-8 783	-9 747	-11 339	-12 881	-13 604	-16 259
PRODUIT INTÉRIEUR BRUT AU COUT DES FACTEURS								
<i>Total des rubriques 1 à 10</i>	749 929	802 183	852 015	917 054	1 025 514	1 135 442	1 245 618	1 400 114
Ajustement statistique	—	-3 754	313	-1 823	-6 927	2 605	-346	-2 246
<i>Total corrigé:</i>	749 929	798 429	852 328	915 231	1 018 587	1 138 047	1 245 272	1 397 868
11. Paiements nets de revenus aux facteurs de production dus par le reste du monde	6 800	6 800	7 400	8 100	8 200	10 500	12 100	16 800
<i>Produit national brut au coût des facteurs (ajusté)</i>	756 729	805 229	859 728	923 331	1 026 787	1 148 547	1 257 372	1 414 668
12. Impôts indirects	101 918	119 660	130 825	139 140	153 463	165 488	178 816	189 194
13. Subventions	-9 714	-12 273	-12 696	-15 988	-18 777	-16 983	-17 528	-20 756
PRODUIT NATIONAL BRUT AUX PRIX DU MARCHÉ (ajusté)	848 933	912 616	977 857	1 046 483	1 161 473	1 297 052	1 418 660	1 583 106

**Tableau I-2. — VALEUR AJOUTÉE BRUTE, AU COUT DES FACTEURS, PAR BRANCHE
D'ACTIVITÉ ET VALEUR AJOUTÉE BRUTE GLOBALE AUX PRIX DU MARCHÉ.**

Indices des estimations à prix courants (1970 = 100).

	1965	1966	1967	1968	1969	1970	1971	1972
1. Agriculture, sylviculture et pêche								
a) Agriculture, horticulture, élevage	97	92	91	100	110	100	107	129
b) Sylviculture	94	91	83	84	98	100	103	115
c) Pêche	75	74	85	86	89	100	108	110
<i>Total:</i>	97	92	90	99	109	100	107	128
2. Industries extractives								
a) Charbonnages, y compris leurs centrales électriques	120	118	114	111	105	100	103	112
b) Autres industries extractives	70	67	74	78	88	100	112	123
<i>Total:</i>	102	100	100	100	99	100	106	116
3. Industries manufacturières								
a) Denrées alimentaires, boissons et tabac :								
Industrie des denrées alimentaires et des boissons	64	69	77	84	92	100	109	120
Industrie du tabac	81	75	82	92	88	100	106	115
<i>Total:</i>	64	69	77	84	92	100	109	120
b) Textiles :								
Filatures de coton et de laine et fileteries	70	81	75	81	95	100	111	129
Industrie du tissage	69	82	74	82	91	100	127	142
Achèvement de produits textiles	75	79	69	82	93	100	104	108
Bonneterie	65	78	77	80	91	100	115	113
Autres secteurs de l'industrie textile	90	93	91	97	103	100	105	115
<i>Total:</i>	73	83	77	84	94	100	116	127
c) Vêtements et chaussures :								
Industrie du vêtement et de la confection, y compris fourrures ..	74	81	83	80	89	100	110	127
Industrie de la chaussure, de la ganterie et de la maroquinerie ...	99	97	97	100	101	100	105	119
<i>Total:</i>	78	84	85	84	91	100	109	125
d) Bois et meubles :								
Sciage du bois et activités connexes	68	79	82	81	93	100	103	119
Industries transformatrices du bois et industries connexes	61	73	78	83	96	100	113	137
<i>Total:</i>	62	73	79	83	96	100	112	136
e) Papier, impression, édition :								
Production de papier et de carton	55	59	75	81	101	100	110	111
Transformation du papier et du carton	58	64	66	73	87	100	118	122
Impression, brochage et reliure ..	66	74	77	84	92	100	111	117
<i>Total:</i>	62	68	74	80	92	100	112	117

Tableau I-2 (suite)

	1965	1966	1967	1968	1969	1970	1971	1972
<i>f) Industrie chimique et activités connexes :</i>								
Industrie du caoutchouc et industrie chimique	48	52	55	64	86	100	113	134
Raffineries de pétrole et fabriques d'agglomérés de houille	65	64	63	87	90	100	106	124
Cokeries et usines à gaz	88	84	88	104	82	100	91	98
<i>Total:</i>	52	55	57	68	86	100	111	132
<i>g) Terre cuite, céramique, verre et ciment :</i>								
Industrie de la terre cuite et industrie céramique	89	88	91	83	92	100	102	105
Industrie du verre et industrie du ciment	60	64	68	75	86	100	110	114
Industrie des agglomérés de ciment et de l'asbeste-ciment	69	73	80	80	91	100	105	112
<i>Total:</i>	68	71	76	78	89	100	107	112
<i>h) Fer et acier</i>	47	48	53	57	87	100	81	97
<i>i) Métaux non ferreux</i>	81	85	81	85	100	100	102	117
<i>j) Fabrications métalliques et constructions navales</i>	61	65	65	72	84	100	110	116
<i>k) Garages</i>	58	66	74	81	91	100	108	127
<i>l) Autres industries manufacturières (tanneries, pelleteries, industrie du diamant et industries non dénommées ailleurs)</i>	52	62	67	78	93	100	118	135
<i>Total des industries manufacturières</i>	61	66	69	76	89	100	108	119
4. Construction	67	71	78	75	81	100	113	124
5. Electricité, gaz et eau								
<i>a) Production, transport et distribution d'électricité</i>	68	76	84	89	98	100	120	125
<i>b) Distribution d'eau, transport et distribution de gaz de ville</i>	39	43	49	61	78	100	130	165
<i>Total:</i>	57	64	72	79	91	100	124	140
6. Commerce, banque, assurances, immeubles d'habitation								
<i>a) Commerce :</i>								
Commerce de gros et de détail ...	74	78	81	86	93	100	107	118
Distribution de produits pétroliers	55	58	65	75	87	100	106	117
<i>Total:</i>	72	75	79	85	92	100	107	117
<i>b) Services financiers</i>	52	60	65	75	91	100	112	127
<i>c) Assurances</i>	58	64	72	77	86	100	108	123
<i>d) Immeubles d'habitation</i>	75	80	85	89	95	100	105	112
<i>Total:</i>	69	74	78	84	92	100	107	118

Tableau 1-2 (suite)

	1965	1966	1967	1968	1969	1970	1971	1972
7. Transports et communications								
a) Transports par voie ferrée, y compris arsenaux S.N.C.B.	78	81	84	86	89	100	101	109
b) Transports par route	66	74	77	82	89	100	119	138
c) Transports maritimes et navigation fluviale	61	69	67	82	93	100	110	117
d) Ports	51	56	61	80	87	100	122	144
e) Transports aériens	56	66	77	67	83	100	121	108
f) Poste, télégraphe, téléphone, radio et télévision	63	68	76	82	93	100	105	125
<i>Total:</i>	63	69	73	82	89	100	112	128
8. Services								
a) Administration publique	63	69	75	81	90	100	114	134
b) Enseignement (officiel et libre) ..	57	65	72	78	87	100	115	140
c) Forces armées	73	80	86	87	93	100	111	125
d) Professions médicales	66	68	73	81	88	100	107	126
e) Autres services rendus aux entreprises	68	71	76	81	90	100	110	124
f) Autres services rendus aux ménages	66	71	79	84	90	100	112	125
g) Domestiques et gens de maison ..	66	73	79	87	95	100	110	121
<i>Total:</i>	64	70	76	82	90	100	112	130
9. Correction pour investissements par moyens propres	59	72	75	73	82	100	107	107
10. Consommation intermédiaire d'intérêts imputés correspondant aux services gratuits rendus par les intermédiaires financiers	55	62	68	76	88	100	106	126
PRODUIT INTÉRIEUR BRUT AU COUT DES FACTEURS								
<i>Total des rubriques 1 à 10:</i>	66	71	75	81	90	100	110	123
<i>Total corrigé:</i>	65,9	70,2	74,9	80,4	89,5	100,0	109,4	122,8
11. Paiements nets de revenus aux facteurs de production dus par le reste du monde	65	65	70	77	78	100	115	160
<i>Produit national brut au coût des facteurs (ajusté):</i>	65,9	70,1	74,9	80,4	89,4	100,0	109,5	123,2
12. Impôts indirects	62	72	79	84	93	100	108	114
13. Subventions	57	72	75	94	111	100	103	122
PRODUIT NATIONAL BRUT AUX PRIX DU MARCHÉ (ajusté)	65,5	70,4	75,4	80,7	89,5	100,0	109,4	122,1

Tableau I-4. — VALEUR AJOUTÉE BRUTE, AUX PRIX DU MARCHÉ, PAR BRANCHE D'ACTIVITÉ.

Estimations à prix courants.

× 1 000 000 F

	1965	1966	1967	1968	1969	1970	1971	1972
1. Agriculture, sylviculture et pêche								
a) Agriculture, horticulture, élevage	42 897	40 856	40 247	44 433	48 646	43 711	47 265	56 999
b) Sylviculture	1 937	1 764	1 622	1 634	1 901	1 932	1 876	2 090
c) Pêche	547	543	615	631	650	738	827	839
Total:	45 381	43 163	42 484	46 698	51 197	46 381	49 968	59 928
2. Industries extractives								
a) Charbonnages, y compris leurs centrales électriques	11 112	9 209	7 785	6 591	5 860	6 128	6 586	6 423
b) Autres industries extractives	4 076	3 987	4 376	4 592	5 125	5 835	6 872	7 530
Total:	15 188	13 196	12 161	11 183	10 985	11 963	13 458	13 953
3. Industries manufacturières								
a) Denrées alimentaires, boissons et tabac :								
Industrie des denrées alimentaires et des boissons	42 008	45 752	51 119	55 278	60 827	65 867	68 455	75 076
Industrie du tabac	7 517	7 721	7 957	8 934	9 009	9 883	10 417	11 459
Total:	49 525	53 473	59 076	64 212	69 836	75 750	78 872	86 535
b) Textiles :								
Filatures de coton et de laine et fileteries	4 321	4 997	4 481	4 836	5 638	5 935	7 024	8 112
Industrie du tissage	7 537	8 845	7 981	8 596	9 143	9 942	12 523	14 014
Achèvement de produits textiles .	1 816	1 894	1 665	1 966	2 225	2 382	2 423	2 526
Bonneterie	3 232	3 876	3 853	3 949	4 429	4 830	5 063	4 951
Autres secteurs de l'industrie textile	4 201	4 370	4 211	4 430	4 618	4 487	4 544	4 966
Total:	21 107	23 982	22 191	23 777	26 053	27 576	31 577	34 569
c) Vêtements et chaussures :								
Industrie du vêtement et de la confection, y compris fourrures ..	9 034	9 956	10 029	9 894	10 823	12 109	13 309	15 313
Industrie de la chaussure, de la ganterie et de la maroquinerie ...	2 618	2 596	2 575	2 648	2 665	2 624	2 634	2 978
Total:	11 652	12 552	12 604	12 542	13 488	14 733	15 943	18 291
d) Bois et meubles :								
Sciage du bois et activités connexes	885	1 039	1 077	1 063	1 211	1 302	1 477	1 694
Industries transformatrices du bois et industries connexes	10 463	12 419	13 277	14 023	16 032	16 795	18 271	22 292
Total:	11 348	13 458	14 354	15 086	17 243	18 097	19 748	23 986
e) Papier, impression, édition :								
Production de papier et de carton	2 296	2 486	2 961	3 106	3 779	3 760	4 392	4 282
Transformation du papier et du carton	3 296	3 718	3 825	4 163	4 909	5 614	6 295	6 339
Impression, brochage et reliure ..	7 679	8 648	9 078	9 809	10 737	11 689	13 039	13 752
Total:	13 271	14 852	15 864	17 078	19 425	21 063	23 726	24 373

Tableau I-4 (suite)

× 1 000 000 F

	1965	1966	1967	1968	1969	1970	1971	1972
<i>f) Industrie chimique et activités connexes :</i>								
Industrie du caoutchouc et industrie chimique	17 346	18 886	19 850	22 617	29 228	33 903	37 463	44 528
Raffineries de pétrole et fabriques d'agglomérés de houille	2 024	2 013	1 970	2 712	2 809	3 147	3 278	3 826
Cokeries et usines à gaz	1 618	1 565	1 630	1 883	1 508	1 849	1 293	1 387
<i>Total:</i>	20 988	22 464	23 450	27 212	33 545	38 899	42 034	49 741
<i>g) Terre cuite, céramique, verre et ciment :</i>								
Industrie de la terre cuite et industrie céramique	3 909	3 936	4 052	3 720	4 084	4 416	4 677	4 756
Industrie du verre et industrie du ciment	7 214	7 675	8 143	8 688	9 964	11 466	12 324	12 979
Industrie des agglomérés de ciment et de l'asbeste-ciment	3 663	3 942	4 305	4 233	4 838	5 288	5 340	5 637
<i>Total:</i>	14 786	15 553	16 500	16 641	18 886	21 170	22 341	23 372
<i>h) Fer et acier</i>	17 016	17 441	19 158	20 669	31 323	35 843	29 454	34 000
<i>i) Métaux non ferreux</i>	6 007	6 305	5 949	6 188	7 230	7 219	7 061	8 000
<i>j) Fabrications métalliques et constructions navales</i>	68 508	73 417	73 968	81 504	93 608	110 665	124 044	130 460
<i>k) Garages</i>	14 894	16 987	18 382	20 022	22 714	24 322	23 370	27 751
<i>l) Autres industries manufacturières (tanneries, pelleteries, industrie du diamant et industries non dénommées ailleurs)</i>	7 296	8 796	9 397	10 841	12 777	13 747	16 021	18 323
<i>Total des industries manufacturières</i>	256 398	279 280	290 893	315 772	366 128	409 084	434 191	479 401
4. Construction	57 852	62 473	68 960	66 935	71 852	88 629	98 672	108 577
5. Electricité, gaz et eau								
<i>a) Production, transport et distribution d'électricité</i>	14 048	15 859	17 641	18 656	20 582	20 937	27 303	28 450
<i>b) Distribution d'eau, transport et distribution de gaz de ville</i>	4 277	4 838	5 521	6 781	8 770	11 228	14 536	18 542
<i>Total:</i>	18 325	20 697	23 162	25 437	29 352	32 165	41 839	46 992
6. Commerce, banque, assurances, immeubles d'habitation								
<i>a) Commerce :</i>								
Commerce de gros et de détail ...	118 629	127 210	138 015	145 047	158 950	174 945	198 377	214 768
Distribution de produits pétroliers	24 221	30 170	33 672	36 963	42 632	47 222	51 549	55 824
<i>Total (y compris tous les droits et taxes à l'importation):</i>	142 850	157 380	171 687	182 010	201 582	222 167	249 926	270 592
<i>b) Services financiers</i>	14 520	16 605	18 289	20 891	24 872	27 849	30 140	34 797
<i>c) Assurances</i>	9 533	10 989	12 430	13 808	15 466	17 673	19 019	21 526
<i>d) Immeubles d'habitation</i>	45 741	49 181	51 823	54 639	57 984	61 315	64 142	68 720
<i>Total:</i>	212 644	234 155	254 229	271 348	299 904	329 004	363 227	395 635

Tableau I-4 (suite)

× 1 000 000 F

	1965	1966	1967	1968	1969	1970	1971	1972
7. Transports et communications								
a) Transports par voie ferrée, y compris arsenaux S.N.C.B.	11 911	12 635	12 843	13 106	13 787	15 625	14 954	15 575
b) Transports par route	15 879	17 895	18 602	20 022	21 568	24 079	28 532	33 040
c) Transports maritimes et navigation fluviale	5 454	6 108	5 992	7 313	8 259	8 853	9 624	10 188
d) Ports	11 273	12 471	13 527	17 811	19 389	22 321	28 348	33 573
e) Transports aériens	2 209	2 361	2 984	2 856	3 282	3 377	3 625	3 587
f) Poste, télégraphe, téléphone, radio et télévision	11 081	12 091	13 629	15 016	16 986	18 293	19 582	23 186
Total:	57 807	63 561	67 577	76 124	83 271	92 548	104 665	119 149
8. Services								
a) Administration publique	36 867	39 977	43 821	47 380	52 656	58 347	66 378	78 150
b) Enseignement (officiel et libre) ..	32 785	37 644	41 539	45 022	50 230	57 513	66 059	80 654
c) Forces armées	14 239	15 567	16 747	17 081	18 161	19 572	21 684	24 547
d) Professions médicales	15 868	16 312	17 443	19 279	21 053	23 916	26 070	30 578
e) Autres services rendus aux entreprises	23 755	24 444	25 681	28 349	31 421	33 376	38 226	44 033
f) Autres services rendus aux ménages	47 867	51 218	57 057	60 839	64 908	72 471	82 747	92 930
g) Domestiques et gens de maison ..	12 530	13 762	14 977	16 388	18 032	18 941	20 897	22 950
Total:	183 911	198 924	217 265	234 338	256 461	284 136	322 061	373 842
9. Correction pour investissements par moyens propres	1 733	2 111	2 196	2 118	2 389	2 918	3 129	3 134
10. Consommation intermédiaire d'intérêts imputés correspondant aux services gratuits rendus par les intermédiaires financiers	-7 106	-7 990	-8 783	-9 747	-11 339	-12 881	-13 604	-16 259
11. TVA déductible sur la formation de capital	—	—	—	—	—	—	-10 700	-15 800
PRODUIT INTÉRIEUR BRUT AUX PRIX DU MARCHÉ								
Total des rubriques 1 à 11 :	842 133	909 570	970 144	1 040 206	1 160 200	1 283 947	1 406 906	1 568 552
Ajustement statistique :	—	-3 754	313	-1 823	-6 927	2 605	-346	-2 246
Total corrigé :	842 133	905 816	970 457	1 038 383	1 153 273	1 286 552	1 406 560	1 566 306
12. Paiements nets de revenus aux facteurs de production dus par le reste du monde	6 800	6 800	7 400	8 100	8 200	10 500	12 100	16 800
PRODUIT NATIONAL BRUT AUX PRIX DU MARCHÉ (ajusté)	848 933	912 616	977 857	1 046 483	1 161 473	1 297 052	1 418 660	1 583 106

Tableau I-5. — VALEUR AJOUTÉE BRUTE, AUX PRIX DU MARCHÉ, PAR BRANCHE D'ACTIVITÉ.
Indices des estimations à prix courants (1970 = 100).

	1965	1966	1967	1968	1969	1970	1971	1972
1. Agriculture, sylviculture et pêche								
a) Agriculture, horticulture, élevage	98	93	92	102	111	100	108	130
b) Sylviculture	100	91	84	85	98	100	97	108
c) Pêche	74	74	83	86	88	100	112	114
<i>Total:</i>	98	93	92	101	110	100	108	129
2. Industries extractives								
a) Charbonnages, y compris leurs centrales électriques	181	150	127	108	96	100	107	105
b) Autres industries extractives	70	68	75	79	88	100	118	129
<i>Total:</i>	127	110	102	93	92	100	113	117
3. Industries manufacturières								
a) Denrées alimentaires, boissons et tabac :								
Industrie des denrées alimentaires et des boissons	64	69	78	84	92	100	104	114
Industrie du tabac	76	78	81	90	91	100	105	116
<i>Total:</i>	65	71	78	85	92	100	104	114
b) Textiles :								
Filatures de coton et de laine et fileteries	73	84	76	81	95	100	118	137
Industrie du tissage	76	89	80	86	92	100	126	141
Achèvement de produits textiles	76	80	70	83	93	100	102	106
Bonneterie	67	80	80	82	92	100	105	103
Autres secteurs de l'industrie textile	94	97	94	99	103	100	101	111
<i>Total:</i>	77	87	80	86	94	100	115	125
c) Vêtements et chaussures :								
Industrie du vêtement et de la confection, y compris fourrures ..	75	82	83	82	89	100	110	126
Industrie de la chaussure, de la ganterie et de la maroquinerie ...	100	99	98	101	102	100	100	113
<i>Total:</i>	79	85	86	85	92	100	108	124
d) Bois et meubles :								
Sciage du bois et activités connexes	68	80	83	82	93	100	113	130
Industries transformatrices du bois et industries connexes	62	74	79	83	95	100	109	133
<i>Total:</i>	63	74	79	83	95	100	109	133
e) Papier, impression, édition :								
Production de papier et de carton	61	66	79	83	101	100	117	114
Transformation du papier et du carton	59	66	68	74	87	100	112	113
Impression, brochage et reliure ..	66	74	78	84	92	100	112	118
<i>Total:</i>	63	71	75	81	92	100	113	116

Tableau I-5 (suite)

	1965	1966	1967	1968	1969	1970	1971	1972
<i>f) Industrie chimique et activités connexes :</i>								
Industrie du caoutchouc et industrie chimique	51	56	59	67	86	100	111	131
Raffineries de pétrole et fabriques d'agglomérés de houille	64	64	63	86	89	100	104	122
Cokeries et usines à gaz	88	85	88	102	82	100	70	75
<i>Total:</i>	54	58	60	70	86	100	108	128
<i>g) Terre cuite, céramique, verre et ciment :</i>								
Industrie de la terre cuite et industrie céramique	89	89	92	84	92	100	106	108
Industrie du verre et industrie du ciment	63	67	71	76	87	100	107	113
Industrie des agglomérés de ciment et de l'asbeste-ciment	69	75	81	80	91	100	101	107
<i>Total:</i>	70	73	78	79	89	100	106	110
<i>h) Fer et acier</i>	47	49	53	58	87	100	82	95
<i>i) Métaux non ferreux</i>	83	87	82	86	100	100	98	111
<i>j) Fabrications métalliques et constructions navales</i>	62	66	67	74	85	100	112	118
<i>k) Garages</i>	61	70	76	82	93	100	96	114
<i>l) Autres industries manufacturières (tanneries, pelleteries, industrie du diamant et industries non dénommées ailleurs)</i>	53	64	68	79	93	100	117	133
<i>Total des industries manufacturières</i>	63	68	71	77	90	100	106	117
4. Construction	65	70	78	76	81	100	111	123
5. Electricité, gaz et eau								
<i>a) Production, transport et distribution d'électricité</i>	67	76	84	89	98	100	130	136
<i>b) Distribution d'eau, transport et distribution de gaz de ville</i>	38	43	49	60	78	100	129	165
<i>Total:</i>	57	64	72	79	91	100	130	146
6. Commerce, banque, assurances, immeubles d'habitation								
<i>a) Commerce :</i>								
Commerce de gros et de détail ...	68	73	79	83	91	100	113	123
Distribution de produits pétroliers	51	64	71	78	90	100	109	118
<i>Total (y compris tous les droits et taxes à l'importation) :</i>	64	71	77	82	91	100	112	122
<i>b) Services financiers</i>	52	60	66	75	89	100	108	125
<i>c) Assurances</i>	54	62	70	78	88	100	108	122
<i>d) Immeubles d'habitation</i>	75	80	85	89	95	100	105	112
<i>Total:</i>	65	71	77	82	91	100	110	120

Tableau I-5 (suite)

	1965	1966	1967	1968	1969	1970	1971	1972
7. Transports et communications								
a) Transports par voie ferrée, y compris arsenaux S.N.C.B.	76	81	82	84	88	100	96	100
b) Transports par route	66	74	77	83	90	100	118	137
c) Transports maritimes et navigation fluviale	62	69	68	83	93	100	109	115
d) Ports	51	56	61	80	87	100	127	150
e) Transports aériens	65	70	88	85	97	100	107	106
f) Poste, télégraphe, téléphone, radio et télévision	61	66	75	82	93	100	107	127
<i>Total:</i>	62	69	73	82	90	100	113	129
8. Services								
a) Administration publique	63	69	75	81	90	100	114	134
b) Enseignement (officiel et libre) ..	57	65	72	78	87	100	115	140
c) Forces armées	73	80	86	87	93	100	111	125
d) Professions médicales	66	68	73	81	88	100	109	128
e) Autres services rendus aux entreprises	71	73	77	85	94	100	115	132
f) Autres services rendus aux ménages	66	71	79	84	90	100	114	128
g) Domestiques et gens de maison ..	66	73	79	87	95	100	110	121
<i>Total:</i>	65	70	76	82	90	100	113	132
9. Correction pour investissements par moyens propres	59	72	75	73	82	100	107	107
10. Consommation intermédiaire d'intérêts imputés correspondant aux services gratuits rendus par les intermédiaires financiers	55	62	68	76	88	100	106	126
11. TVA déductible sur la formation de capital	—	—	—	—	—	—	—	—
PRODUIT INTÉRIEUR BRUT AUX PRIX DU MARCHÉ								
<i>Total des rubriques 1 à 11 :</i>	66	71	76	81	90	100	110	122
<i>Total corrigé:</i>	65,5	70,4	75,4	80,7	89,6	100,0	109,3	121,7
12. Paiements nets de revenus aux facteurs de production dus par le reste du monde	65	65	70	77	78	100	115	160
PRODUIT NATIONAL BRUT AUX PRIX DU MARCHÉ (ajusté).....								
	65,5	70,4	75,4	80,7	89,6	100,0	109,4	122,1

Tableau I-6. — VALEUR AJOUTÉE BRUTE, AUX PRIX DU MARCHÉ, PAR BRANCHE D'ACTIVITÉ.

Estimations aux prix de 1970.

× 1 000 000 F

	1965	1966	1967	1968	1969	1970	1971	1972
1. Agriculture, sylviculture et pêche								
a) Agriculture, horticulture, élevage	41 752	37 707	42 614	45 146	44 011	43 711	46 906	46 753
b) Sylviculture	1 949	1 844	1 702	1 714	2 010	1 932	1 961	1 962
c) Pêche	743	735	799	865	773	738	792	685
Total:	44 444	40 286	45 115	47 725	46 794	46 381	49 659	49 400
2. Industries extractives								
a) Charbonnages, y compris leurs centrales électriques	10 672	9 809	8 764	7 483	6 870	6 128	6 003	5 774
b) Autres industries extractives	4 246	4 099	4 639	4 771	5 316	5 835	6 197	6 352
Total:	14 918	13 908	13 403	12 254	12 186	11 963	12 200	12 126
3. Industries manufacturières								
a) Denrées alimentaires, boissons et tabac :								
Industrie des denrées alimentaires et des boissons	50 795	53 751	56 336	58 155	60 877	65 867	68 541	70 871
Industrie du tabac	9 202	9 098	8 870	9 082	8 942	9 833	9 471	9 879
Total:	59 997	62 849	65 206	67 237	69 819	75 750	78 012	80 750
b) Textiles :								
Filatures de coton et de laine et fileteries	4 910	5 324	4 810	5 251	5 903	5 935	6 127	5 977
Industrie du tissage	8 963	9 716	7 791	8 335	9 059	9 942	10 778	11 456
Achèvement de produits textiles	2 080	2 397	2 177	2 259	2 330	2 382	2 506	2 521
Bonneterie	3 728	4 175	4 006	3 921	4 778	4 830	5 182	4 964
Autres secteurs de l'industrie textile	3 606	4 464	4 695	4 842	4 767	4 487	4 513	4 490
Total:	23 287	26 076	23 479	24 608	26 837	27 576	29 106	29 408
c) Vêtements et chaussures :								
Industrie du vêtement et de la confection, y compris fourrures ..	12 166	12 669	11 972	11 896	12 057	12 109	13 333	14 839
Industrie de la chaussure, de la ganterie et de la maroquinerie ...	4 213	3 954	3 528	3 301	3 137	2 624	2 626	2 547
Total:	16 379	16 623	15 500	15 197	15 194	14 733	15 959	17 386
d) Bois et meubles :								
Sciage du bois et activités connexes	1 193	1 245	1 351	1 173	1 244	1 302	1 322	1 475
Industries transformatrices du bois et industries connexes	11 445	13 505	14 125	14 671	16 192	16 795	19 091	22 489
Total:	12 638	14 750	15 476	15 844	17 436	18 097	20 413	23 964
e) Papier, impression, édition :								
Production de papier et de carton	2 024	2 286	2 618	3 314	3 966	3 760	3 639	3 763
Transformation du papier et du carton	4 325	4 086	4 224	4 142	4 720	5 614	5 849	6 245
Impression, brochage et reliure ..	10 020	10 631	10 690	11 186	11 588	11 689	11 671	11 473
Total:	16 369	17 003	17 532	18 642	20 274	21 063	21 159	21 481

Tableau I-6 (suite)

× 1 000 000 F

	1965	1966	1967	1968	1969	1970	1971	1972
<i>f) Industrie chimique et activités connexes :</i>								
Industrie du caoutchouc et industrie chimique	17 803	19 071	20 104	22 344	27 583	33 903	37 054	39 532
Raffineries de pétrole et fabriques d'agglomérés de houille	2 010	1 859	2 086	2 096	2 890	3 147	3 152	3 702
Cokeries et usines à gaz	2 204	1 923	1 823	2 324	1 915	1 849	1 537	1 640
<i>Total:</i>	22 017	22 853	24 013	26 764	32 388	38 899	41 743	44 874
<i>g) Terre cuite, céramique, verre et ciment :</i>								
Industrie de la terre cuite et industrie céramique	4 428	4 319	4 299	4 057	4 289	4 416	4 136	3 970
Industrie du verre et industrie du ciment	7 092	7 537	8 093	8 501	9 854	11 466	11 708	12 112
Industrie des agglomérés de ciment et de l'asbeste-ciment	4 499	4 316	4 592	4 391	4 965	5 288	4 849	4 987
<i>Total:</i>	16 019	16 172	16 984	16 949	19 108	21 170	20 693	21 069
<i>h) Fer et acier</i>	22 637	23 844	26 455	30 643	36 499	35 843	32 814	37 800
<i>i) Métaux non ferreux</i>	6 122	5 980	6 546	6 849	7 504	7 219	7 379	7 900
<i>j) Fabrications métalliques et constructions navales</i>	71 582	75 349	72 866	79 045	90 099	110 665	108 285	110 852
<i>k) Garages</i>	17 725	18 716	19 721	21 627	23 739	24 322	24 101	26 894
<i>l) Autres industries manufacturières (tanneries, pelleteries, industrie du diamant et industries non dénommées ailleurs)</i>	7 282	8 879	9 665	11 162	13 205	13 747	16 057	17 985
<i>Total des industries manufacturières</i>	292 054	309 094	313 443	334 567	372 102	409 084	415 721	440 363
4. Construction	76 239	78 954	81 996	77 574	78 755	88 629	89 962	93 774
5. Electricité, gaz et eau								
<i>a) Production, transport et distribution d'électricité</i>	13 857	15 169	16 405	17 614	20 446	20 937	22 842	25 787
<i>b) Distribution d'eau, transport et distribution de gaz de ville</i>	5 521	5 821	6 271	7 477	9 188	11 228	13 795	17 302
<i>Total:</i>	19 378	20 990	22 676	25 091	29 634	32 165	36 637	43 089
6. Commerce, banque, assurances, immeubles d'habitation								
<i>a) Commerce :</i>								
Commerce de gros et de détail ...	146 342	150 295	154 214	160 809	167 545	174 945	181 960	189 518
Distribution de produits pétroliers	29 649	32 309	34 543	38 033	43 634	47 222	51 071	55 069
<i>Total (y compris tous les droits et taxes à l'importation) :</i>	175 991	182 604	188 757	198 842	211 179	222 167	233 031	244 587
<i>b) Services financiers</i>	17 989	19 308	21 101	24 334	26 116	27 849	29 405	32 643
<i>c) Assurances</i>	11 419	12 649	13 997	15 193	16 219	17 673	18 429	19 913
<i>d) Immeubles d'habitation</i>	53 901	55 481	56 983	58 427	59 846	61 315	62 879	64 503
<i>Total:</i>	259 300	270 042	280 838	296 796	313 360	329 004	343 744	361 646

Tableau I-6 (suite)

× 1 000 000 F

	1965	1966	1967	1968	1969	1970	1971	1972
7. Transports et communications								
a) Transports par voie ferrée, y compris arsenaux S.N.C.B.	14 782	14 293	13 623	14 222	15 288	15 625	15 172	14 929
b) Transports par route	19 049	20 732	21 069	21 926	22 998	24 079	24 906	25 414
c) Transports maritimes et navigation fluviale	6 565	7 353	6 817	8 051	8 773	8 853	8 788	8 204
d) Ports	16 657	16 581	16 823	20 987	21 488	22 321	22 553	23 545
e) Transports aériens	2 318	2 383	2 607	2 726	3 008	3 377	3 823	3 950
f) Poste, télégraphe, téléphone, radio et télévision	13 939	15 212	15 456	16 534	17 798	18 293	19 008	19 711
<i>Total:</i>	73 310	76 554	76 395	84 446	89 353	92 548	94 250	95 753
8. Services								
a) Administration publique	47 479	48 692	51 169	52 729	55 890	58 347	61 398	66 029
b) Enseignement (officiel et libre) ..	42 572	46 172	48 803	50 308	53 455	57 513	60 716	67 276
c) Forces armées	18 569	19 157	19 726	19 115	19 345	19 572	19 895	20 410
d) Professions médicales	19 982	18 572	19 069	20 845	22 484	23 916	24 660	27 027
e) Autres services rendus aux entreprises	26 602	27 374	28 477	29 485	31 470	33 376	34 611	36 547
f) Autres services rendus aux ménages	59 991	60 950	63 231	64 790	67 790	72 471	76 022	79 559
g) Domestiques et gens de maison ..	18 231	18 108	18 354	18 581	18 941	18 941	18 827	18 827
<i>Total:</i>	233 426	239 025	248 829	255 853	269 375	284 136	296 129	315 675
9. Correction pour investissements par moyens propres	2 083	2 494	2 564	2 438	2 641	2 918	2 939	2 861
10. Consommation intermédiaire d'intérêts imputés correspondant aux services gratuits rendus par les intermédiaires financiers	-8 925	-9 360	-10 266	-11 616	-11 938	-12 881	-13 349	-15 367
11. TVA déductible sur la formation de capital	—	—	—	—	—	—	—	—
PRODUIT INTÉRIEUR BRUT AUX PRIX DU MARCHÉ								
<i>Total des rubriques 1 à 11:</i>	1 006 227	1 041 987	1 074 993	1 125 128	1 202 262	1 283 947	1 327 892	1 399 320
Ajustement statistique	7 750	5 105	12 457	7 767	4 924	2 605	2 668	375
<i>Total corrigé:</i>	1 013 977	1 047 092	1 087 450	1 132 895	1 207 186	1 286 552	1 330 560	1 399 695
12. Paiements nets de revenus aux facteurs de production dus par le reste du monde	8 100	7 800	8 300	8 900	8 800	10 500	11 500	15 000
PRODUIT NATIONAL BRUT AUX PRIX DU MARCHÉ (ajusté)	1 022 077	1 054 892	1 095 750	1 141 795	1 215 986	1 297 052	1 342 060	1 414 695

Tableau I-7. — VALEUR AJOUTÉE BRUTE, AUX PRIX DU MARCHÉ, PAR BRANCHE D'ACTIVITÉ.
Indices des estimations aux prix de 1970 (1970 = 100).

	1965	1966	1967	1968	1969	1970	1971	1972
1. Agriculture, sylviculture et pêche								
a) Agriculture, horticulture, élevage	96	86	97	103	101	100	107	107
b) Sylviculture	101	95	88	89	104	100	102	102
c) Pêche	101	100	108	117	105	100	107	93
<i>Total:</i>	96	87	97	103	101	100	107	107
2. Industries extractives								
a) Charbonnages, y compris leurs centrales électriques	174	160	143	122	112	100	98	94
b) Autres industries extractives	73	70	80	82	91	100	106	109
<i>Total:</i>	125	116	112	102	102	100	102	101
3. Industries manufacturières								
a) Denrées alimentaires, boissons et tabac :								
Industrie des denrées alimentaires et des boissons	77	82	86	88	92	100	104	108
Industrie du tabac	93	92	90	92	90	100	96	100
<i>Total:</i>	79	83	86	89	92	100	103	107
b) Textiles :								
Filatures de coton et de laine et fileteries	83	90	81	88	99	100	103	101
Industrie du tissage	90	98	78	84	91	100	108	115
Achèvement de produits textiles	87	101	91	95	98	100	105	106
Bonneterie	77	86	83	81	99	100	107	103
Autres secteurs de l'industrie textile	80	99	105	108	106	100	101	100
<i>Total:</i>	84	95	85	89	97	100	106	107
c) Vêtements et chaussures :								
Industrie du vêtement et de la confection, y compris fourrures ..	100	105	99	98	100	100	110	123
Industrie de la chaussure, de la ganterie et de la maroquinerie ...	161	151	134	126	120	100	100	97
<i>Total:</i>	111	113	105	103	103	100	108	118
d) Bois et meubles :								
Sciage du bois et activités connexes	92	96	104	90	96	100	102	113
Industries transformatrices du bois et industries connexes	68	80	84	87	96	100	114	134
<i>Total:</i>	70	82	86	88	96	100	113	132
e) Papier, impression, édition :								
Production de papier et de carton	54	61	70	88	105	100	97	100
Transformation du papier et du carton	77	73	75	74	84	100	104	111
Impression, brochage et reliure ..	86	91	91	96	99	100	100	98
<i>Total:</i>	78	81	83	89	96	100	100	102

Tableau I-7 (suite)

	1965	1966	1967	1968	1969	1970	1971	1972
<i>f) Industrie chimique et activités connexes :</i>								
Industrie du caoutchouc et industrie chimique	53	56	59	66	81	100	109	117
Raffineries de pétrole et fabriques d'agglomérés de houille	64	59	66	67	92	100	100	118
Cokeries et usines à gaz	119	104	99	126	104	100	83	89
<i>Total :</i>	57	59	62	69	83	100	107	115
<i>g) Terre cuite, céramique, verre et ciment :</i>								
Industrie de la terre cuite et industrie céramique	100	98	97	92	97	100	94	90
Industrie du verre et industrie du ciment	62	66	71	74	86	100	102	106
Industrie des agglomérés de ciment et de l'asbeste-ciment	85	82	87	83	94	100	92	94
<i>Total :</i>	76	76	80	80	90	100	98	100
<i>h) Fer et acier</i>	63	67	74	85	102	100	92	105
<i>i) Métaux non ferreux</i>	85	83	91	95	104	100	102	109
<i>j) Fabrications métalliques et constructions navales</i>	65	68	66	71	81	100	98	100
<i>k) Garages</i>	73	77	81	89	98	100	99	111
<i>l) Autres industries manufacturières (tanneries, pelleteries, industrie du diamant et industries non dénommées ailleurs)</i>	53	65	70	81	96	100	117	131
<i>Total des industries manufacturières</i>	71	76	77	82	91	100	102	108
4. Construction	86	89	93	88	89	100	102	106
5. Electricité, gaz et eau								
<i>a) Production, transport et distribution d'électricité</i>	66	72	78	84	98	100	109	123
<i>b) Distribution d'eau, transport et distribution de gaz de ville</i>	49	52	56	67	82	100	123	154
<i>Total :</i>	60	65	71	78	92	100	114	134
6. Commerce, banque, assurances, immeubles d'habitation								
<i>a) Commerce :</i>								
Commerce de gros et de détail ...	84	86	88	92	96	100	104	108
Distribution de produits pétroliers	63	68	73	81	92	100	108	117
<i>Total (y compris tous les droits et taxes à l'importation) :</i>	79	82	85	90	95	100	105	110
<i>b) Services financiers</i>	65	69	76	87	94	100	106	117
<i>c) Assurances</i>	65	72	79	86	92	100	104	113
<i>d) Immeubles d'habitation</i>	88	90	93	95	98	100	103	105
<i>Total :</i>	79	82	85	90	95	100	104	110

Tableau I-7 (suite)

	1965	1966	1967	1968	1969	1970	1971	1972
7. Transports et communications								
a) Transports par voie ferrée, y compris arsenaux S.N.C.B.	95	91	87	91	98	100	97	96
b) Transports par route	79	86	88	91	96	100	103	106
c) Transports maritimes et navigation fluviale	74	83	77	91	99	100	99	93
d) Ports	75	74	75	94	96	100	101	105
e) Transports aériens	69	71	77	81	89	100	113	117
f) Poste, télégraphe, téléphone, radio et télévision	76	83	84	90	97	100	104	108
<i>Total:</i>	79	83	83	91	97	100	102	103
8. Services								
a) Administration publique	81	83	88	90	96	100	105	113
b) Enseignement (officiel et libre) ..	74	80	85	87	93	100	106	117
c) Forces armées	95	98	101	98	99	100	102	104
d) Professions médicales	84	78	80	87	94	100	103	113
e) Autres services rendus aux entreprises	80	82	85	88	94	100	104	110
f) Autres services rendus aux ménages	83	84	87	89	94	100	105	110
g) Domestiques et gens de maison ..	96	96	97	98	100	100	99	99
<i>Total:</i>	82	84	88	90	95	100	104	111
9. Correction pour investissements par moyens propres	71	85	88	84	91	100	101	98
10. Consommation intermédiaire d'intérêts imputés correspondant aux services gratuits rendus par les intermédiaires financiers	69	73	80	90	93	100	104	119
11. TVA déductible sur la formation de capital	—	—	—	—	—	—	—	—
PRODUIT INTÉRIEUR BRUT AUX PRIX DU MARCHÉ								
<i>Total des rubriques 1 à 11 :</i>	78	81	84	88	94	100	103	109
<i>Total corrigé :</i>	78,8	81,4	84,5	88,1	93,8	100,0	103,4	108,8
PRODUIT NATIONAL BRUT AUX PRIX DU MARCHÉ (ajusté)	78,8	81,3	84,5	88,0	93,7	100,0	103,5	109,1

Tableau I-8. — VALEUR AJOUTÉE BRUTE PAR BRANCHE D'ACTIVITÉ ET PRODUIT NATIONAL BRUT AUX PRIX DU MARCHÉ. — Taux de croissance (estimations aux prix de 1970).

	1966	1967	1968	1969	1970	1971	1972
1. Agriculture, sylviculture et pêche.....	- 9,4	12,0	5,8	- 2,0	- 0,9	7,1	- 0,5
2. Industries extractives	- 6,8	- 3,6	- 8,6	- 0,6	- 1,8	2,0	- 0,6
3. Industries manufacturières							
a) Denrées alimentaires, boissons et tabac	4,8	3,8	3,1	3,8	8,5	3,0	3,5
b) Textiles	12,0	-10,0	4,8	9,1	2,8	5,6	1,0
c) Vêtements et chaussures	1,5	- 6,8	- 2,0	-	- 3,0	8,3	8,9
d) Bois et meubles	16,7	4,9	2,4	10,0	3,8	12,8	17,4
e) Papier, impression, édition	3,9	3,1	6,3	8,8	3,9	0,5	1,5
f) Industrie chimique et activités connexes	3,8	5,1	11,5	21,0	20,1	7,3	7,5
g) Terre cuite, céramique, verre et ciment	1,0	5,0	- 0,2	12,7	10,8	- 2,3	1,8
h-i) Fer, acier et métaux non ferreux	3,7	10,7	13,6	17,4	- 2,1	- 6,7	13,7
j-k) Fabrications métalliques, constructions navales et garages	5,3	- 1,6	8,7	13,1	18,6	- 1,9	4,1
l) Industries non dénommées ailleurs	21,9	8,9	15,5	18,3	4,1	16,8	12,0
<i>Total 3 :</i>	5,8	1,4	6,7	11,2	9,9	1,6	5,9
4. Construction	3,6	3,9	- 5,7	1,5	12,5	1,5	4,2
5. Electricité, gaz et eau	8,3	8,0	10,7	18,1	8,5	13,9	17,6
6. Commerce, banque, assurances, immeubles d'habitation							
a) Commerce	3,8	3,4	5,3	6,2	5,2	4,9	5,0
b + c) Services financiers et assurances	8,7	9,8	12,6	7,1	7,5	5,1	9,9
d) Immeubles d'habitation	2,9	2,7	2,5	2,4	2,5	2,6	2,6
<i>Total 6 :</i>	4,1	4,0	5,7	5,6	5,0	4,5	5,2
7. Transports et communications	4,4	- 0,2	10,5	5,8	3,6	1,9	1,6
8. Services	2,4	4,1	2,8	5,3	5,5	4,2	6,6
 PRODUIT INTERIEUR BRUT AUX PRIX DU MARCHÉ :	3,3	3,9	4,2	6,6	6,6	3,4	5,2
 PRODUIT NATIONAL BRUT AUX PRIX DU MARCHÉ (ajusté)	3,2	3,9	4,2	6,5	6,7	3,5	5,4

**Tableau II-1. — REPARTITION DU PRODUIT NATIONAL
ENTRE LES FACTEURS DE PRODUCTION.**

Estimations à prix courants.

× 1 000 000 F

	1965	1966	1967	1968	1969	1970	1971	1972
A. Rémunération des salariés								
1. Salaires et traitements des travailleurs assujettis à la sécurité sociale (à l'exclusion des catégories spécifiées ci-après)								
a) Assujettis à l'O.N.S.S. et F.N.R.O.M. : Ouvriers (y compris intervention patronale pour les vacances annuelles)	143 287	155 079	162 567	169 254	186 445	212 539	238 214	260 402
Employés	86 430	97 760	106 710	115 890	130 620	155 120	180 030	205 070
b) Assujettis à l'O.S.S.M.M.	346	356	338	375	400	427	499	532
Total :	230 063	253 195	269 615	285 519	317 465	368 086	418 743	466 004
2. Rémunération des travailleurs assujettis à certaines dispositions spéciales en matière de sécurité sociale								
a) Domestiques et gens de maison ..	12 530	13 762	14 977	16 388	18 032	(*) 17 511	19 359	21 426
b) Travailleurs frontaliers (y compris charges patronales)	5 799	6 008	5 720	6 349	6 832	7 420	8 051	8 832
c) Travailleurs saisonniers exerçant leur activité à l'étranger (y compris charges patronales)	82	50	48	43	45	31	26	23
Total :	18 411	19 820	20 745	22 780	24 909	24 962	27 436	30 281
3. Contribution des employeurs à la sécurité sociale								
a) Contributions versées à l'O.N.S.S., au F.N.R.O.M. et à l'O.S.S.M.M. (sauf vacances annuelles)	43 489	48 288	51 463	55 310	62 439	74 701	86 939	99 437
b) Dispositions spéciales en faveur de certaines catégories de travailleurs	830	878	1 162	1 297	1 520	1 650	1 874	2 073
c) Assurance contre les accidents du travail	5 454	6 112	6 766	6 863	7 358	8 097	8 744	11 159
Total :	49 773	55 278	59 391	63 470	71 317	84 448	97 557	112 669
4. Rémunération des autres travailleurs non assujettis au régime général de sécurité sociale								
a) Pouvoir central : fonction administrative de l'Etat (y compris les cultes) : Total des rémunérations et pensions	15 315	16 791	18 026	19 325	21 674	23 826	27 063	32 187
b) Pouvoir central : enseignement de l'Etat : Total des rémunérations et pensions	9 485	11 275	12 396	13 586	15 059	17 999	20 483	24 741
c) Pouvoir central : forces armées : Total des rémunérations et pensions	14 239	15 567	16 747	17 081	18 161	19 572	21 684	24 547
d) Pouvoirs subordonnés : fonction administrative des provinces et des communes (y compris les C.A.P.) - Total:	11 452	12 517	13 963	15 129	16 871	18 546	21 149	25 070
e) Pouvoirs subordonnés : enseignement communal et provincial (y compris les subsides-traitements) - Total:	8 436	9 232	10 175	10 869	12 358	13 310	15 659	19 781

(*) A l'exclusion de ceux qui depuis 1970 sont repris au régime élargi de sécurité sociale.

Tableau II-1 (suite)

× 1 000 000 F

	1965	1966	1967	1968	1969	1970	1971	1972
f) Enseignement libre - Total:	13 280	15 459	17 206	18 721	20 873	24 154	27 743	33 806
g) S.N.C.B.:								
Rémunérations	7 080	8 357	8 424	8 858	9 100	9 743	11 498	14 150
Pensions	6 314	6 796	7 708	7 899	8 689	8 842	9 233	10 509
Total:	13 394	15 153	16 132	16 757	17 789	18 585	20 731	24 659
h) R.T.T., Poste, R.V.A., Radio et Télévision:								
Rémunérations	9 116	10 146	10 780	11 638	12 468	13 701	16 157	19 956
Pensions	887	927	931	987	1 044	1 146	1 213	1 467
Total:	10 003	11 073	11 711	12 625	13 512	14 847	17 370	21 423
i) Entreprises publiques contrôlées par les pouvoirs subordonnés:								
Rémunérations	3 131	3 458	3 918	4 389	4 798	5 267	6 397	7 372
Charges sociales	515	566	636	703	797	874	1 113	1 256
Total:	3 646	4 024	4 554	5 092	5 595	6 141	7 510	8 628
j) Moins rémunérations du personnel temporaire assujéti au régime général de sécurité sociale.....	-6 325	-7 056	-6 993	-7 734	-10 150	-18 302	-19 780	-24 327
Total 4:	92 925	104 035	113 917	121 451	131 742	138 678	159 612	190 515
5. Corrections et compléments	20 716	19 731	18 867	23 181	25 976	27 180	29 772	33 841
Total des rubriques 1 à 5:	411 888	452 059	482 535	516 401	571 409	643 354	733 120	833 310
Ajustement statistique	406	- 444	686	-3 615	- 3 447	- 5 997	- 9 019	- 3 996
Total ajusté:	412 294	451 615	483 221	512 786	567 962	637 357	724 101	829 314
B. Revenu des entrepreneurs individuels et des sociétés de personnes								
1. Agriculture, horticulture et sylviculture								
a) Valeur brute de la production agricole et horticole:								
Production animale	46 026	47 116	49 480	55 310	61 042	63 457	65 877	76 291
Production végétale	10 330	11 014	11 037	11 255	12 364	11 189	13 408	15 121
Production horticole	13 582	14 474	15 510	15 052	16 451	17 125	18 928	20 248
Total:	69 938	72 604	76 027	81 617	89 857	91 771	98 213	111 660
b) Charges d'exploitation	39 117	44 748	49 651	51 543	55 490	62 229	65 309	69 154
c) Revenu des exploitations agricoles et horticoles	30 821	27 856	26 376	30 074	34 367	29 542	32 904	42 506
d) Revenu des bois non soumis au régime forestier	350	240	170	160	230	220	290	340
Total c) + d):	31 171	28 096	26 546	30 234	34 597	29 762	33 194	42 846
2. Professions libérales								
a) Médecins et dentistes	9 430	9 860	10 380	11 480	13 170	14 890	16 400	19 470
b) Pharmaciens	4 040	3 930	4 390	4 910	4 720	5 490	5 410	6 260
c) Avocats, avoués et notaires	2 550	2 810	3 070	3 320	3 680	3 720	4 320	4 910
d) Autres professions libérales	6 000	5 800	6 000	6 200	6 500	7 200	7 100	7 300
Total:	22 020	22 400	23 840	25 910	28 070	31 300	33 230	37 940

Tableau II-1 (suite)

× 1 000 000 F

	1965	1966	1967	1968	1969	1970	1971	1972
3. Commerçants et artisans indépendants	104 900	110 200	114 400	122 300	130 500	139 500	142 200	153 400
4. Revenu des sociétés de personnes	8 640	8 250	8 310	8 900	10 120	10 750	10 620	11 550
<i>Total des rubriques 1 à 4 :</i>	166 731	168 946	173 096	187 344	203 287	211 312	219 244	245 736
Ajustement statistique	165	—166	246	—1 311	—1 226	—1 969	—2 697	—1 178
<i>Total ajusté :</i>	166 896	168 780	173 342	186 033	202 061	209 343	216 547	244 558
C. Revenu de la propriété échéant aux particuliers								
1. Intérêts								
a) Dépôts d'épargne et opération de capitalisation	5 096	6 734	7 549	8 642	10 332	13 136	14 793	16 181
b) Dépôts bancaires	2 506	2 977	3 543	3 633	5 644	8 050	8 370	7 699
c) Contrats d'assurance	2 675	3 030	3 252	3 471	4 176	4 465	4 797	5 179
d) Fonds publics	12 803	13 051	14 825	15 920	18 437	21 172	23 956	27 369
e) Emprunts-obligations émis par des sociétés et emprunts hypothécaires	1 134	1 435	1 604	2 076	2 375	2 706	3 125	3 464
<i>Total :</i>	24 214	27 227	30 773	33 742	40 964	49 529	55 041	59 892
f) Intérêts imputés correspondant aux services gratuits rendus par les banques et les autres intermédiaires financiers	7 106	7 990	8 783	9 747	11 339	12 881	13 604	16 259
<i>Total des intérêts :</i>	31 320	35 217	39 556	43 489	52 303	62 410	68 645	76 151
2. Loyers (réellement perçus ou imputés)								
a) Propriétés bâties	53 784	57 631	60 845	64 072	67 992	72 338	76 656	82 063
b) Propriétés non bâties	4 900	5 580	6 130	6 300	6 590	6 620	6 410	6 090
c) Charges (amortissements, entretien, intérêts hypothécaires)	—24 480	—26 160	—28 000	—29 430	—31 340	—34 670	—37 680	—40 560
<i>Loyers nets :</i>	34 204	37 051	38 975	40 942	43 242	44 288	45 386	47 593
3. Dividendes, tantièmes, dons								
a) Dividendes distribués par des sociétés belges exerçant leur activité principale en Belgique	8 348	8 291	8 146	9 802	10 989	12 961	14 510	16 252
b) Dividendes distribués par des sociétés belges exerçant leur activité principale à l'étranger	245	317	350	405	452	547	586	631
c) Revenus provenant d'investissements à l'étranger	5 555	6 810	7 347	8 870	12 365	19 309	21 997	23 699
d) Tantièmes	2 145	2 260	2 135	2 215	2 478	2 688	2 954	3 250
e) Dons des sociétés à des particuliers ou à des institutions sans but lucratif au service des particuliers	660	580	630	800	950	1 090	1 040	1 140
<i>Total de la rubrique 3 :</i>	16 953	18 258	18 608	22 092	27 234	36 595	41 087	44 972

Tableau II-1 (suite)

× 1 000 000 F

	1965	1966	1967	1968	1969	1970	1971	1972
<i>Total des revenus de la propriété échéant aux particuliers</i>	82 477	90 526	97 139	106 523	122 779	143 293	155 118	168 716
D. Bénéfices non distribués des sociétés								
1. Bénéfices non distribués des sociétés par actions	15 475	11 480	14 350	19 430	24 740	28 020	22 730	24 360
2. Bénéfices non distribués des entreprises publiques autonomes	1 516	219	1 364	1 991	1 842	2 466	1 284	1 040
<i>Total:</i>	16 991	11 699	15 714	21 421	26 582	30 486	24 014	25 400
E. Impôts directs des sociétés de toutes formes juridiques	17 015	18 145	18 796	20 977	25 859	32 078	36 154	41 445
F. Revenu de la propriété et de l'entreprise échéant à l'Etat								
1. Loyers imputés								
a) Pouvoir central	1 632	1 799	2 026	2 197	2 380	2 708	3 183	3 538
b) Autres pouvoirs publics	2 073	2 226	2 444	2 595	2 769	3 094	3 566	3 881
<i>Total:</i>	3 705	4 025	4 470	4 792	5 149	5 802	6 749	7 419
2. Intérêts, dividendes, bénéfices								
a) Pouvoir central	-4 525	-7 094	-5 386	-7 448	-8 069	-6 739	-12 048	-17 380
b) Intérêts des réserves mathématiques relatives aux lois de pensions	3 438	3 475	3 651	3 889	4 095	4 401	4 680	4 943
c) Autres pouvoirs publics	2 721	4 109	5 378	6 195	6 601	7 719	8 206	8 340
<i>Total:</i>	1 634	490	3 643	2 636	2 627	5 381	838	-4 097
<i>Total des revenus échéant à l'Etat</i>	5 339	4 515	8 113	7 428	7 776	11 183	7 587	3 322
G. Intérêt de la dette publique	-24 283	-26 244	-28 942	-31 654	-37 619	-43 120	-46 414	-51 023
REVENU NATIONAL NET AU COUT DES FACTEURS (ajusté)	676 729	719 036	767 383	823 514	915 400	1 020 620	1 117 107	1 261 732
H. Amortissements	80 000	86 193	92 345	99 817	111 387	127 927	140 265	152 936
<i>Revenu national brut au coût des facteurs (ajusté)</i>	756 729	805 229	859 728	923 331	1 026 787	1 148 547	1 257 372	1 414 668
I. Impôts indirects	101 918	119 660	130 825	139 140	153 463	165 488	178 816	189 194
J. Subventions	-9 714	-12 273	-12 696	-15 988	-18 777	-16 983	-17 528	-20 756
PRODUIT NATIONAL BRUT AUX PRIX DU MARCHÉ (ajusté)	848 933	912 616	977 857	1 046 483	1 161 473	1 297 052	1 418 660	1 583 106

**Tableau II-2. — REPARTITION DU PRODUIT NATIONAL
ENTRE LES FACTEURS DE PRODUCTION.**

Indices des estimations à prix courants (1970 = 100).

	1965	1966	1967	1968	1969	1970	1971	1972
A. Rémunération des salariés								
1. Salaires et traitements des travailleurs assujettis à la sécurité sociale (à l'exclusion des catégories spécifiées ci-après)								
a) Assujettis à l'O.N.S.S. et F.N.R.O.M. : Ouvriers (y compris intervention patronale pour les vacances annuelles)	67	73	76	80	88	100	112	123
Employés	56	63	69	75	84	100	116	132
b) Assujettis à l'O.S.S.M.M.	81	83	79	88	94	100	117	125
Total :	63	69	73	78	86	100	114	127
2. Rémunération des travailleurs assujettis à certaines dispositions spéciales en matière de sécurité sociale								
a) Domestiques et gens de maison ..	72	79	86	94	103	100	111	122
b) Travailleurs frontaliers (y compris charges patronales)	78	81	77	86	92	100	109	119
c) Travailleurs saisonniers exerçant leur activité à l'étranger (y compris charges patronales)	265	161	155	139	145	100	84	74
Total :	74	79	83	91	100	100	110	121
3. Contribution des employeurs à la sécurité sociale								
a) Contributions versées à l'O.N.S.S., au F.N.R.O.M. et à l'O.S.S.M.M. (sauf vacances annuelles)	58	65	69	74	84	100	116	133
b) Dispositions spéciales en faveur de certaines catégories de travailleurs	50	53	70	79	92	100	114	126
c) Assurance contre les accidents du travail	67	75	84	85	91	100	108	138
Total :	59	65	70	75	84	100	116	133
4. Rémunération des autres travailleurs non assujettis au régime général de sécurité sociale								
a) Pouvoir central : fonction administrative de l'Etat (y compris les cultes) : Total des rémunérations et pensions	64	70	76	81	91	100	114	135
b) Pouvoir central : enseignement de l'Etat : Total des rémunérations et pensions	53	63	69	75	84	100	114	137
c) Pouvoir central : forces armées : Total des rémunérations et pensions	73	80	86	87	93	100	111	125
d) Pouvoirs subordonnés : fonction administrative des provinces et des communes (y compris les C.A.P.) - Total:	62	67	75	82	91	100	114	135
e) Pouvoirs subordonnés : enseignement communal et provincial (y compris les subsides-traitements) - Total :	63	69	76	82	93	100	118	149

Tableau II-2 (suite)

	1965	1966	1967	1968	1969	1970	1971	1972
<i>f) Enseignement libre - Total:</i>	55	64	71	78	86	100	115	140
<i>g) S.N.C.B. :</i>								
Rémunérations	73	86	86	91	93	100	118	145
Pensions	71	77	87	89	98	100	104	119
<i>Total:</i>	72	82	87	90	96	100	112	133
<i>h) R.T.T., Poste, R.V.A., Radio et Télévision :</i>								
Rémunérations	67	74	79	85	91	100	118	146
Pensions	77	81	81	86	91	100	106	128
<i>Total:</i>	67	75	79	85	91	100	117	144
<i>i) Entreprises publiques contrôlées par les pouvoirs subordonnés :</i>								
Rémunérations	59	66	74	83	91	100	121	140
Charges sociales	59	65	73	80	91	100	127	144
<i>Total:</i>	59	66	74	83	91	100	122	141
<i>j) Moins rémunérations du personnel temporaire assujetti au régime général de sécurité sociale</i>	35	39	38	42	55	100	108	133
<i>Total 4:</i>	67	75	82	88	95	100	115	137
<i>5. Corrections et compléments</i>	76	73	69	85	96	100	110	125
<i>Total des rubriques 1 à 5:</i>	64	70	75	80	89	100	114	130
<i>Total ajusté:</i>	65	71	76	80	89	100	114	130
B. Revenu des entrepreneurs individuels et des sociétés de personnes								
1. Agriculture, horticulture et sylviculture								
<i>a) Valeur brute de la production agricole et horticole :</i>								
Production animale	73	74	78	87	96	100	104	120
Production végétale	92	98	99	101	111	100	120	135
Production horticole	79	85	91	88	96	100	111	118
<i>Total:</i>	76	79	83	89	98	100	107	122
<i>b) Charges d'exploitation</i>	63	72	80	83	89	100	105	111
<i>c) Revenu des exploitations agricoles et horticoles</i>	104	94	89	102	116	100	111	144
<i>d) Revenu des bois non soumis au régime forestier</i>	159	109	77	73	105	100	132	155
<i>Total c) + d):</i>	105	94	89	102	116	100	112	144
2. Professions libérales								
<i>a) Médecins et dentistes</i>	63	66	70	77	88	100	110	131
<i>b) Pharmaciens</i>	74	72	80	89	86	100	99	114
<i>c) Avocats, avoués et notaires</i>	69	76	83	89	99	100	116	132
<i>d) Autres professions libérales</i>	83	81	83	86	90	100	99	101
<i>Total:</i>	70	72	76	83	90	100	106	121

Tableau II-2 (suite)

	1965	1966	1967	1968	1969	1970	1971	1972
3. Commerçants et artisans indépendants	75	79	82	88	94	100	102	110
4. Revenu des sociétés de personnes	80	77	77	83	94	100	99	107
<i>Total des rubriques 1 à 4 :</i>	79	80	82	89	96	100	104	116
<i>Total ajusté :</i>	80	81	83	89	97	100	103	117
C. Revenu de la propriété échéant aux particuliers								
1. Intérêts								
a) Dépôts d'épargne et opération de capitalisation	39	51	57	66	79	100	113	123
b) Dépôts bancaires	31	37	44	45	70	100	104	96
c) Contrats d'assurance	60	68	73	78	94	100	107	116
d) Fonds publics	60	62	70	75	87	100	113	129
e) Emprunts-obligations émis par des sociétés et emprunts hypothécaires	42	53	59	77	88	100	115	128
<i>Total :</i>	49	55	62	68	83	100	111	121
f) Intérêts imputés correspondant aux services gratuits rendus par les banques et les autres intermédiaires financiers	55	62	68	76	88	100	106	126
<i>Total des intérêts :</i>	50	56	63	70	84	100	110	122
2. Loyers (réellement perçus ou imputés)								
a) Propriétés bâties	74	80	84	89	94	100	106	113
b) Propriétés non bâties	74	84	93	95	100	100	97	92
c) Charges (amortissements, entretien, intérêts hypothécaires)	71	75	81	85	90	100	109	117
<i>Loyers nets :</i>	77	84	88	92	98	100	102	107
3. Dividendes, tantièmes, dons								
a) Dividendes distribués par des sociétés belges exerçant leur activité principale en Belgique	64	64	63	76	85	100	112	125
b) Dividendes distribués par des sociétés belges exerçant leur activité principale à l'étranger	45	58	64	74	83	100	107	115
c) Revenus provenant d'investissements à l'étranger	29	35	38	46	64	100	114	123
d) Tantièmes	80	84	79	82	92	100	110	121
e) Dons des sociétés à des particuliers ou à des institutions sans but lucratif au service des particuliers	61	53	58	73	87	100	95	105
<i>Total de la rubrique 3 :</i>	46	50	51	60	74	100	112	123

Tableau II-2 (suite)

	1965	1966	1967	1968	1969	1970	1971	1972
<i>Total des revenus de la propriété échéant aux particuliers</i>	58	63	68	74	86	100	108	118
D. Bénéfices non distribués des sociétés								
1. Bénéfices non distribués des sociétés par actions	55	41	51	69	88	100	81	87
2. Bénéfices non distribués des entreprises publiques autonomes	61	9	55	81	75	100	52	42
<i>Total:</i>	56	38	52	70	87	100	79	83
E. Impôts directs des sociétés de toutes formes juridiques	53	57	59	65	81	100	113	129
F. Revenu de la propriété et de l'entreprise échéant à l'Etat								
1. Loyers imputés								
a) Pouvoir central	60	66	75	81	88	100	118	131
b) Autres pouvoirs publics	67	72	79	84	90	100	115	125
<i>Total:</i>	64	69	77	83	89	100	116	128
2. Intérêts, dividendes, bénéfices								
a) Pouvoir central	67	105	80	111	120	100	179	258
b) Intérêts des réserves mathématiques relatives aux lois de pensions	78	79	83	88	93	100	106	112
c) Autres pouvoirs publics	35	53	70	80	86	100	106	108
<i>Total:</i>	30	9	68	49	49	100	16	-76
<i>Total des revenus échéant à l'Etat ...</i>	48	40	73	66	70	100	68	30
G. Intérêt de la dette publique	56	61	67	73	87	100	108	118
REVENU NATIONAL NET AU COUT DES FACTEURS (ajusté)	66,3	70,5	75,2	80,7	89,7	100,0	109,5	123,6
H. Amortissements	63	67	72	78	87	100	110	120
<i>Revenu national brut au coût des facteurs (ajusté)</i>	66	70	75	80	89	100	109	123
I. Impôts indirects	62	72	79	84	93	100	108	114
J. Subventions	57	72	75	94	111	100	103	122
PRODUIT NATIONAL BRUT AUX PRIX DU MARCHÉ (ajusté)	65,5	70,4	75,4	80,7	89,5	100,0	109,4	122,1

Tableau III-1. — AFFECTATION DU PRODUIT NATIONAL
ESTIMATIONS A PRIX COURANTS.

× 1 000 000 F

	1965	1966	1967	1968	1969	1970	1971	1972
A. CONSOMMATION PRIVÉE								
1. Produits alimentaires								
a) Pain et produits à base de céréales :								
Pain et produits de la boulangerie	10 030	10 441	11 380	11 840	12 247	12 685	13 608	14 368
Pâtisserie et biscuits	4 809	5 275	5 588	6 141	6 740	8 300	8 471	9 278
Biscottes, pâtes alimentaires et riz	977	1 048	1 214	1 197	1 272	1 298	1 390	1 428
Total:	15 816	16 764	18 182	19 178	20 259	22 283	23 469	25 074
b) Viande et produits dérivés	46 822	50 672	55 264	59 748	64 989	73 264	76 513	85 261
c) Poisson	4 737	5 186	5 331	5 548	6 196	6 400	7 784	8 278
d) Lait, fromage, œufs :								
Lait frais et conservé	8 853	8 725	8 595	8 363	8 467	8 322	8 609	9 430
Fromage	4 339	4 866	5 156	5 444	6 031	6 320	7 380	7 854
Œufs	3 580	3 693	3 647	4 301	4 654	4 184	4 524	4 556
Total:	16 772	17 284	17 398	18 108	19 152	18 826	20 513	21 840
e) Huiles et graisses :								
Beurre	9 860	10 103	9 955	9 657	9 220	9 344	9 278	9 489
Huiles et margarine	4 418	4 503	4 693	4 689	4 697	5 166	5 795	6 016
Total:	14 278	14 606	14 648	14 346	13 917	14 510	15 073	15 505
f) Pommes de t., légumes et fruits :								
Pommes de terre	3 917	5 153	3 507	2 717	4 108	4 664	3 031	4 215
Fruits frais exotiques	4 217	4 232	4 198	4 280	4 804	4 798	5 386	5 949
Fruits frais indigènes	4 322	4 778	5 339	5 428	5 992	5 985	6 352	6 712
Fruits secs et conservés	846	896	894	785	840	802	1 077	1 178
Légumes frais	8 162	8 257	8 700	9 389	9 437	9 455	9 349	9 997
Légumes secs et conservés	1 616	1 546	1 873	2 018	2 003	1 941	1 985	2 212
Total:	23 080	24 862	24 511	24 617	27 184	27 645	27 180	30 263
g) Café, thé et chicorée	5 028	5 441	5 699	6 049	6 379	7 212	7 620	7 758
h) Sucre, confiture, confiserie :								
Chocolat et articles en chocolat..	3 489	3 758	4 158	4 235	4 619	4 327	4 621	4 589
Autres produits	4 878	5 092	5 415	5 459	5 676	5 950	6 332	6 684
Total:	8 367	8 850	9 573	9 694	10 295	10 277	10 953	11 273
i) Autres produits alimentaires	3 273	3 543	3 917	4 249	5 059	5 413	6 421	6 995
Total produits alimentaires :	138 173	147 208	154 523	161 537	173 430	185 830	195 526	212 247
2. Boissons								
a) Eaux minérales et limonades	4 943	6 046	6 820	6 807	7 746	8 052	8 929	10 280
b) Bière	13 397	13 875	15 672	16 252	17 278	19 005	20 034	21 347
c) Alcools	4 958	4 512	4 657	5 573	5 526	6 789	7 413	7 853
d) Vin et autres boissons	4 291	4 400	4 743	5 353	6 242	7 036	8 345	9 836
Total:	27 589	28 833	31 892	33 985	36 792	40 882	44 721	49 316
3. Tabac								
11 511	12 021	13 225	14 451	14 940	15 380	17 136	18 262	
4. Vêtements et effets personnels								
a) Vêtements à l'exclusion de ce qui suit	38 114	39 322	39 235	42 621	45 863	48 186	51 647	58 516
b) Chaussures	6 351	6 617	6 805	7 499	7 532	7 515	9 470	10 100
c) Fourrures, ganterie, maroquinerie	2 952	3 056	2 940	2 901	2 911	2 935	3 362	3 637
d) Horlogerie, bijouterie, orfèvrerie, lunetterie	3 721	4 162	4 661	4 892	5 456	6 213	6 318	6 908
Total:	51 138	53 157	53 641	57 913	61 762	64 849	70 797	79 161
5. Loyers, taxes, eau								
57 010	61 198	64 771	68 320	72 586	77 685	83 324	89 526	

Tableau III-1 (suite)

× 1 000 000 F

	1965	1966	1967	1968	1969	1970	1971	1972
6. Chauffage, éclairage								
a) Charbon, etc.	12 768	11 569	11 042	11 204	11 100	11 503	9 368	9 357
b) Gaz de ville	2 824	3 173	3 384	3 741	3 720	3 754	4 422	5 215
c) Electricité	6 404	7 583	8 399	9 523	10 638	11 879	13 601	14 776
d) Gaz en bombes, mazout, bois .	5 585	6 264	7 432	9 243	9 996	12 361	12 606	13 725
Total:	27 581	28 589	30 257	33 711	35 454	39 497	39 997	43 073
7. Articles ménagers durables								
a) Textiles, verre et cristal	14 260	14 741	15 022	16 201	17 676	18 956	21 317	24 134
b) Meubles et articles en bois	10 957	13 087	13 106	15 088	17 730	19 638	23 739	28 964
c) Articles de tôlerie, de tréfilerie et de laminage à froid; accessoires métalliques du bâtiment	11 179	11 897	11 807	12 993	14 111	15 137	17 444	18 719
d) Appareils électro-ménagers	3 927	4 448	4 694	5 163	5 450	6 183	8 001	8 395
e) App. de radio et de télévision	3 925	3 709	3 516	4 039	4 934	6 123	6 274	7 145
f) Autres articles	4 025	3 944	4 393	4 848	5 273	5 769	8 098	9 062
Total:	48 273	51 826	52 538	58 332	65 174	71 806	84 873	96 419
8. Entretien de la maison								
a) Gens de maison	12 530	13 762	14 977	16 388	18 032	18 941	20 897	22 950
b) Articles ménagers non durables ..	5 583	5 769	6 022	6 298	6 682	6 761	7 452	7 968
c) Services d'entretien	7 608	8 241	8 991	9 997	10 887	12 175	14 291	16 232
Total:	25 721	27 772	29 990	32 683	35 601	37 877	42 640	47 150
9. Soins personnels et hygiène								
a) Soins personnels : Articles de toilette, coiffure et soins corporels	6 982	7 536	8 714	9 997	10 806	12 215	13 686	15 719
b) Hygiène : Soins médicaux et assimilés	31 070	33 133	36 088	39 570	42 770	48 151	51 655	60 697
Total:	38 052	40 669	44 802	49 567	53 576	60 366	65 341	76 416
10. Transports								
a) Achat de matériel de transport ..	18 267	19 551	20 334	22 368	25 673	25 520	25 920	34 033
b) Utilisation de mat. de transport	19 266	23 602	26 053	29 709	32 476	35 476	41 264	47 011
c) Transports urbains, transports par chemins de fer vicinaux ou par autobus interurbains	3 961	4 206	4 158	4 142	4 315	4 299	4 224	4 249
d) Transports par chemin de fer ...	4 145	4 568	4 843	4 929	5 075	5 402	5 670	6 064
e) Autres services de transport	2 684	2 723	2 749	2 827	2 965	3 240	3 588	3 729
Total:	48 323	54 650	58 137	63 975	70 504	73 937	80 666	95 086
11. Communications :								
P.T.T.	3 499	3 749	4 352	4 762	5 314	5 848	6 269	7 327
12. Loisirs								
a) Divertissements	4 015	4 089	4 268	4 243	4 256	4 586	5 129	6 283
b) Hôtels, restaurants, cafés	23 856	25 551	29 050	30 751	33 210	37 006	43 225	48 070
c) Livres, journaux et périodiques ..	3 808	4 015	4 100	4 535	4 841	5 260	6 287	7 169
d) Autres distractions	12 705	13 136	14 472	15 090	17 042	18 800	21 283	24 686
Total:	44 384	46 791	51 890	54 619	59 349	65 652	75 924	86 208
13. Enseignement et recherches	1 280	1 364	1 431	1 501	1 580	1 669	1 811	1 965
14. Services financiers	13 146	14 787	15 992	17 878	20 670	22 396	24 475	28 522
15. Services divers	3 327	3 606	3 872	4 122	4 407	4 484	4 930	5 420
16. Dépenses personnelles à l'étranger ..	11 900	13 400	15 400	16 600	18 900	20 500	23 800	26 400
17. Moins : dépenses des non-résidents en Belgique	-10 000	-11 500	-13 100	-14 900	-17 100	-18 800	-20 000	-21 100
Total 1 à 17 :	540 907	578 120	613 613	659 056	712 939	769 858	842 230	941 398
Ajustement statistique	—	3 061	— 913	5 017	8 497	3 832	8 747	5 428
CONSOMMATION PRIVÉE	540 907	581 181	612 700	664 073	721 436	773 690	850 977	946 826

Tableau III-1 (suite)

× 1 000 000 F

	1965	1966	1967	1968	1969	1970	1971	1972
B. CONSOMMATION PUBLIQUE								
1. Rémunérations et pensions								
a) Pouvoir central :								
Fonction administrative	15 315	16 791	18 026	19 325	21 674	23 826	27 063	32 187
Enseignement :								
Enseignement de l'Etat	9 485	11 275	12 396	13 586	15 059	17 999	20 483	24 741
Subsides - traitements à l'enseigne- ment communal et provincial ...	7 186	8 123	8 700	9 251	10 602	11 278	13 269	17 000
Subsides - traitements à l'enseigne- ment libre	13 280	15 459	17 206	18 721	20 873	24 154	27 743	33 806
<i>Total enseignement :</i>	29 951	34 857	38 302	41 558	46 534	53 431	61 495	75 547
Forces armées	14 239	15 567	16 747	17 081	18 161	19 572	21 684	24 547
<i>Total a) :</i>	59 505	67 215	73 075	77 964	86 369	96 829	110 242	132 281
b) Provinces :								
Fonction administrative	740	732	890	979	1 085	1 193	1 436	1 631
Enseignement (à l'excl. des sub- sides - traitem. à charge de l'Etat)	162	144	192	210	228	264	311	362
<i>Total :</i>	902	876	1 082	1 189	1 313	1 457	1 747	1 993
c) Communes :								
Fonction administrative	9 972	10 962	12 131	13 077	14 667	16 123	18 316	21 778
Enseignement (à l'excl. des sub- sides - traitem. à charge de l'Etat)	1 088	965	1 283	1 408	1 528	1 768	2 079	2 419
<i>Total :</i>	11 060	11 927	13 414	14 485	16 195	17 891	20 395	24 197
d) Commissions d'Assistance publi- que (à l'exclusion des hôpitaux) ..								
	740	823	942	1 073	1 119	1 230	1 397	1 661
e) Sécurité sociale :								
Salariés et appointés	4 430	4 603	4 884	5 325	5 789	6 334	7 220	8 617
Indépendants	518	560	605	519	587	782	803	948
<i>Total des rémunérations et pensions :</i>	77 155	86 004	94 002	100 555	111 372	124 523	141 804	169 697
2. Achats courants de biens et services								
a) Pouvoir central :								
Achats :								
Fonction administrative	6 750	8 034	9 304	10 568	11 551	12 488	15 886	17 210
Enseignement :								
Enseignement de l'Etat	2 621	2 682	2 689	3 115	3 434	3 863	4 163	5 178
Subsides pour frais de fonctionne- ment de l'enseignement communal et provincial	821	953	996	1 079	1 159	1 171	1 190	1 289
Subsides pour frais de fonctionne- ment de l'enseignement libre	2 959	3 529	3 680	3 945	4 303	4 695	5 176	5 431
<i>Total enseignement :</i>	6 401	7 164	7 365	8 139	8 896	9 729	10 529	11 898
Forces armées	10 456	9 062	10 238	11 246	13 203	12 548	14 614	16 109
<i>Total des achats :</i>	23 607	24 260	26 907	29 953	33 650	34 765	41 029	45 217
Ventes	-1 044	-1 125	-1 133	-1 274	-1 540	-1 857	-1 597	-2 614
<i>Total a) :</i>	22 563	23 135	25 774	28 679	32 110	32 908	39 432	42 603
b) Provinces :								
Fonction administrative	247	290	336	353	411	466	593	625
Enseignement (à l'excl. des frais de fonct. à charge de l'Etat)	123	132	168	169	182	199	216	238
<i>Total :</i>	370	422	504	522	593	665	809	863
c) Communes :								
Fonction administrative	2 531	2 767	3 074	3 197	3 494	3 777	4 797	5 224
Enseignement (à l'excl. des frais de fonct. à charge de l'Etat)	398	427	536	545	585	639	695	768
<i>Total :</i>	2 929	3 194	3 610	3 742	4 079	4 416	5 492	5 992

Tableau III-1 (suite)

× 1 000 000 F

	1965	1966	1967	1968	1969	1970	1971	1972
d) Commissions d'Assistance publique (à l'exclusion des hôpitaux) .	95	117	150	173	183	198	251	273
e) Sécurité sociale :								
Salariés et appointés	928	1 223	1 318	1 511	1 791	1 787	1 783	2 124
Indépendants	210	247	267	215	265	259	309	342
<i>Total des achats de biens et services :</i>	27 095	28 338	31 623	34 842	39 021	40 233	48 076	52 197
3. Intérêt imputé des bâtiments administratifs et des établissements d'enseignement des pouvoirs publics	3 705	4 025	4 470	4 792	5 149	5 802	6 749	7 419
4. Loyer payé (Adm. centrale)	575	465	677	986	1 093	1 299	1 303	1 479
5. Amortissement des bâtiments administratifs et des établissements d'enseignement des pouvoirs publics	956	1 040	1 157	1 241	1 331	1 500	1 748	1 921
6. Amortissement mobilier et matériel (Pouvoir central)	708	815	920	986	1 132	1 283	1 430	1 672
CONSOMMATION PUBLIQUE	110 194	120 687	132 849	143 402	159 098	174 640	201 110	234 385
C. FORMATION INTÉRIEURE BRUTE DE CAPITAL								
1. Agriculture, sylviculture et pêche ...	5 344	5 983	5 731	6 289	6 817	7 416	6 074	8 501
2. Industries extractives								
a) Charbonnages y compris leurs centrales électriques	671	500	570	680	427	379	390	421
b) Autres industries extractives ...	1 303	1 186	985	1 189	1 683	1 835	2 198	2 192
<i>Total:</i>	1 974	1 686	1 555	1 869	2 110	2 214	2 588	2 613
3. Industries manufacturières								
a) Alimentation, boissons, tabac ...	5 248	5 885	6 197	7 001	7 649	7 654	7 670	9 876
b) Textiles	3 176	3 670	3 286	3 578	4 469	4 946	3 984	4 450
c) Vêtements et chaussures	1 142	1 200	1 181	1 008	1 590	1 808	1 564	1 604
d) Bois et meubles	1 192	1 460	1 402	1 767	2 638	2 688	2 581	2 479
e) Papier, impression, édition	2 549	2 584	3 217	2 462	3 299	3 725	4 033	3 988
f) Chimie et activités connexes	7 565	11 783	18 215	14 792	13 095	18 672	24 975	18 161
g) Terre cuite, céramique, verre et ciment	3 474	3 728	3 523	3 624	4 444	4 647	3 455	3 901
h) Fer, acier et métaux non ferreux	9 720	8 812	5 243	4 607	7 743	13 217	12 591	11 755
i) Fabrications métalliques et constructions navales	11 123	13 942	10 475	9 165	11 260	14 396	14 226	15 884
j) Activités diverses n.d.a.	1 100	1 200	1 300	1 260	1 480	1 700	1 790	2 060
<i>Total:</i>	46 289	54 264	54 039	49 264	57 667	73 453	76 869	74 158
4. Construction	5 541	6 506	6 942	6 500	6 561	8 463	6 024	6 267
5. Electricité, gaz et eau	9 386	11 403	14 951	13 402	13 496	15 724	19 561	21 481
6. Commerce, banque, assurances, immeubles d'habitation								
a) Commerce, banque et assurances .	15 650	18 100	18 000	19 300	22 000	26 300	31 800	34 500
b) Immeubles d'habitation	58 726	56 500	59 253	58 140	62 400	71 778	61 835	73 860
<i>Total:</i>	74 376	74 600	77 253	77 440	84 400	98 078	93 635	108 360
7. Transports et communications								
a) Transports par voies ferrées	4 515	5 804	5 327	6 069	7 304	7 681	10 360	11 544
b) Transports par route	1 030	1 199	1 285	1 352	1 730	1 921	2 132	2 378
c) Transports maritimes, navigation fluviale, voies hydraul. et ports .	7 829	7 284	8 769	8 499	7 233	7 508	9 673	10 382
d) Transports aériens	1 165	1 447	1 751	1 189	1 743	3 356	848	923
e) Poste, télégraphe, téléphone, radio et télévision	4 079	4 943	6 519	6 733	7 003	6 971	8 922	10 482
<i>Total:</i>	18 618	20 677	23 651	23 842	25 013	27 437	31 935	35 709

Tableau III-1 (suite)

× 1 000 000 F

	1965	1966	1967	1968	1969	1970	1971	1972
8. Services								
a) Pouvoirs publics (y compris les routes)	12 374	15 290	19 859	24 513	27 458	33 427	42 856	48 410
b) Enseignement (officiel et libre) ..	7 362	9 038	9 188	10 178	10 576	11 986	13 672	14 682
c) Prof. médicales, autres services aux ménages et aux entreprises .	4 060	4 900	5 400	5 500	7 000	8 800	10 100	10 800
<i>Total:</i>	23 796	29 228	34 447	40 191	45 034	54 213	66 628	73 892
9. Total des rubriques 1 à 8	185 324	204 347	218 569	218 797	241 098	286 998	303 314	330 981
10. Variations de stocks								
a) Cheptel	1 105	179	872	1 378	2 338	1 895	-1 057	2 521
b) Autres stocks	3 302	7 500	4 400	7 500	16 900	18 300	17 000	12 100
<i>Total:</i>	4 408	7 679	5 272	8 878	19 238	20 195	15 943	14 621
<i>Total des rubriques (1 à 10):</i>	189 732	212 026	223 841	227 675	260 336	307 193	319 257	345 602
Ajustement statistique	—	1 122	— 333	1 733	3 103	1 529	3 316	1 993
FORMATION INTÉRIEURE BRUTE DE CAPITAL	189 732	213 148	223 508	229 408	263 439	308 722	322 573	347 595
D. EXPORTATIONS NETTES DE BIENS ET SERVICES								
1. Revenus des facteurs reçus du reste du monde								
a) Revenus du travail	7 300	7 100	7 800	8 200	10 100	10 200	11 500	13 600
b) Autres revenus	12 400	15 200	16 400	19 800	27 600	43 100	49 100	52 900
<i>Total:</i>	19 700	22 300	24 200	28 000	37 700	53 300	60 600	66 500
2. Exportations de biens et services								
a) Marchandises (f.o.b.)	249 000	263 900	278 900	320 700	394 000	452 800	498 000	551 300
b) Transports	13 900	16 300	18 700	20 200	22 300	27 400	32 800	34 300
c) Dépenses des non-résidents en Belgique	10 000	11 500	13 100	14 900	17 100	18 800	20 000	21 100
d) Autres services	33 100	36 100	41 900	46 300	49 800	63 700	69 700	72 300
<i>Total:</i>	306 000	327 800	352 600	402 100	483 200	562 700	620 500	679 000
<i>Exportations totales (1 + 2):</i>	325 700	350 100	376 800	430 100	520 900	616 000	681 100	745 500
3. Revenus des facteurs versés au reste du monde								
a) Revenus du travail	1 100	1 400	1 600	1 800	2 700	3 100	3 600	4 200
b) Autres revenus	11 800	14 100	15 200	18 100	26 800	39 700	44 900	45 500
<i>Total:</i>	12 900	15 500	16 800	19 900	29 500	42 800	48 500	49 700
4. Importations de biens et services								
a) Marchandises (f.o.b.)	247 900	274 300	282 700	324 000	384 000	424 900	473 400	(1)521 500
b) Transports	15 600	17 500	17 900	20 400	24 200	28 000	31 500	33 000
c) Dépenses des résidents belges à l'étranger	14 700	16 600	19 100	20 600	23 400	25 400	29 500	32 800
d) Autres services	26 500	28 600	31 500	35 600	42 300	54 900	54 200	(2) 54 200
<i>Total:</i>	304 700	337 000	351 200	400 600	473 900	533 200	588 600	641 500
<i>Importations totales (3 + 4):</i>	317 600	352 500	368 000	420 500	503 400	576 000	637 100	691 200
EXPORTATIONS NETTES (exportation totales — importations totales) ..	8 100	-2 400	8 800	9 600	17 500	40 000	44 000	54 300
PRODUIT NATIONAL BRUT AUX PRIX DU MARCHÉ (ajusté)	848 933	912 616	977 857	1 046 483	1 161 473	1 297 052	1 418 660	1 583 106

(1) A partir de 1972: y compris les importations de matériel militaire.

(2) A partir de 1972: à l'exclusion des importations de matériel militaire.

Tableau III-2. — AFFECTATION DU PRODUIT NATIONAL.

Indices des estimations à prix courants (1970 = 100).

	1965	1966	1967	1968	1969	1970	1971	1972
A. CONSOMMATION PRIVÉE								
1. Produits alimentaires								
a) Pain et produits à base de céréales :								
Pain et produits de la boulangerie	79	82	90	93	97	100	107	113
Pâtisserie et biscuits	58	64	67	74	81	100	102	112
Biscottes, pâtes alimentaires et riz	75	81	94	92	98	100	107	110
<i>Total:</i>	71	75	82	86	91	100	105	113
b) Viande et produits dérivés	64	69	75	82	89	100	104	116
c) Poisson	74	81	83	87	97	100	122	129
d) Lait, fromage, œufs :								
Lait frais et conservé	106	105	103	100	102	100	103	113
Fromage	69	77	82	86	95	100	117	124
Œufs	86	88	87	103	111	100	108	109
<i>Total:</i>	89	92	92	96	102	100	109	116
e) Huiles et graisses :								
Beurre	106	108	107	103	99	100	99	102
Huiles et margarine	86	87	91	91	91	100	112	116
<i>Total:</i>	98	101	101	99	96	100	104	107
f) Pommes de t., légumes et fruits :								
Pommes de terre	84	110	75	58	88	100	65	90
Fruits frais exotiques	88	88	87	89	100	100	112	124
Fruits frais indigènes	72	80	89	91	100	100	106	112
Fruits secs et conservés	105	112	111	98	105	100	134	147
Légumes frais	86	87	92	99	100	100	99	106
Légumes secs et conservés	83	80	96	104	103	100	102	114
<i>Total:</i>	83	90	89	89	98	100	98	109
g) Café, thé et chicorée	70	75	79	84	88	100	106	108
h) Sucre, confiture, confiserie :								
Chocolat et articles en chocolat .	81	87	96	98	107	100	107	106
Autres produits	82	86	91	92	95	100	106	112
<i>Total:</i>	81	86	93	94	100	100	107	110
i) Autres produits alimentaires	60	65	72	78	93	100	119	129
<i>Total produits alimentaires :</i>	74	79	83	87	93	100	105	114
2. Boissons								
a) Eaux minérales et limonades	61	75	85	85	96	100	111	128
b) Bière	70	73	82	86	91	100	105	112
c) Alcools	73	66	69	82	81	100	109	116
d) Vin et autres boissons	61	63	67	76	89	100	119	140
<i>Total:</i>	67	71	78	83	90	100	109	121
3. Tabac	75	78	86	94	97	100	111	119
4. Vêtements et effets personnels								
a) Vêtements à l'exclusion de ce qui suit								
.....	79	82	81	88	95	100	107	121
b) Chaussures	85	88	91	100	100	100	126	134
c) Fourrures, ganterie, maroquinerie	101	104	100	99	99	100	115	124
d) Horlogerie, bijouterie, orfèvrerie, lunetterie	60	67	75	79	88	100	102	111
<i>Total:</i>	79	82	83	89	95	100	109	122
5. Loyers, taxes, eau	73	79	83	88	93	100	107	115

Tableau III-2 (suite)

	1965	1966	1967	1968	1969	1970	1971	1972
6. Chauffage, éclairage								
a) Charbon, etc.	111	101	96	97	96	100	81	81
b) Gaz de ville	75	85	90	100	99	100	118	139
c) Electricité	54	64	71	80	90	100	114	124
d) Gaz en bonbonnes, mazout, bois .	45	51	60	75	81	100	102	111
<i>Total:</i>	70	72	77	85	90	100	101	109
7. Articles ménagers durables								
a) Textiles, verre et cristal	75	78	79	85	93	100	112	127
b) Meubles et articles en bois	56	67	67	77	90	100	121	147
c) Articles de tôlerie, de tréfilerie et de laminage à froid; accessoires métalliques du bâtiment	74	79	78	86	93	100	115	124
d) Appareils électro-ménagers	64	72	76	84	88	100	129	136
e) App. de radio et de télévision	64	61	57	66	81	100	102	117
f) Autres articles	70	68	76	84	91	100	140	157
<i>Total:</i>	67	72	73	81	91	100	118	134
8. Entretien de la maison								
a) Gens de maison	66	73	79	87	95	100	110	121
b) Articles ménagers non durables ..	83	85	89	93	99	100	110	118
c) Services d'entretien	62	68	74	82	89	100	117	133
<i>Total:</i>	68	73	79	86	94	100	113	124
9. Soins personnels et hygiène								
a) Soins personnels: Articles de toilette, coiffure et soins corporels	57	62	71	82	88	100	112	129
b) Hygiène: Soins médicaux et assimilés	65	69	75	82	89	100	107	126
<i>Total:</i>	63	67	74	82	89	100	108	127
10. Transports								
a) Achat de matériel de transport ..	72	77	80	88	101	100	102	133
b) Utilisation de mat. de transport	54	67	73	84	92	100	116	133
c) Transports urbains, transports par chemins de fer vicinaux ou par autobus interurbains	92	98	97	96	100	100	98	99
d) Transports par chemin de fer ...	77	85	90	91	94	100	105	112
e) Autres services de transport	83	84	85	87	92	100	111	115
<i>Total:</i>	65	74	79	87	95	100	109	129
11. Communications :								
P.T.T.	60	64	74	81	91	100	107	125
12. Loisirs								
a) Divertissements	88	89	93	93	93	100	112	137
b) Hôtels, restaurants, cafés	64	69	79	83	90	100	117	130
c) Livres, journaux et périodiques ..	72	76	78	86	92	100	120	136
d) Autres distractions	68	70	77	80	91	100	113	131
<i>Total:</i>	68	71	79	83	90	100	116	131
13. Enseignement et recherches	77	82	86	90	95	100	109	118
14. Services financiers	59	66	71	80	92	100	109	127
15. Services divers	74	80	86	92	98	100	110	121
16. Dépenses personnelles à l'étranger ..	58	65	75	81	92	100	116	129
17. Moins : dépenses des non-résidents en Belgique	53	61	70	79	91	100	106	112
CONSOMMATION PRIVÉE	70	75	79	86	93	100	110	122

Tableau III-2 (suite)

	1965	1966	1967	1968	1969	1970	1971	1972
B. CONSOMMATION PUBLIQUE								
1. Rémunérations et pensions								
<i>a) Pouvoir central :</i>								
Fonction administrative	64	70	76	81	91	100	114	135
<i>Enseignement :</i>								
Enseignement de l'Etat	53	63	69	75	84	100	114	137
Subsides - traitements à l'enseigne- ment communal et provincial ...	64	72	77	82	94	100	118	151
Subsides - traitements à l'enseigne- ment libre	55	64	71	78	86	100	115	140
<i>Total enseignement :</i>	56	65	72	78	87	100	115	141
Forces armées	73	80	86	87	93	100	111	125
<i>Total a) :</i>	61	69	75	81	89	100	114	137
<i>b) Provinces :</i>								
Fonction administrative	62	61	75	82	91	100	120	137
Enseignement (à l'excl. des subsi- des - traitem. à charge de l'Etat)	61	55	73	80	86	100	118	137
<i>Total :</i>	62	60	74	82	90	100	120	137
<i>c) Communes :</i>								
Fonction administrative	62	68	75	81	91	100	114	135
Enseignement (à l'excl. des subsi- des - traitem. à charge de l'Etat)	62	55	73	80	86	100	118	137
<i>Total :</i>	62	67	75	81	91	100	114	135
<i>d) Commissions d'Assistance publi- que (à l'exclusion des hôpitaux) ..</i>								
	60	67	77	87	91	100	114	135
<i>e) Sécurité sociale :</i>								
Salariés et appointés	70	73	77	84	91	100	114	136
Indépendants	66	72	77	66	75	100	103	121
<i>Total des rémunérations et pensions :</i>	62	69	75	81	89	100	114	136
2. Achats courants de biens et services								
<i>a) Pouvoir central :</i>								
<i>Achats :</i>								
Fonction administrative	54	64	75	85	92	100	127	138
<i>Enseignement :</i>								
Enseignement de l'Etat	68	69	70	81	89	100	108	134
Subsides pour frais de fonctionne- ment de l'enseignement communal et provincial	70	81	85	92	99	100	102	110
Subsides pour frais de fonctionne- ment de l'enseignement libre	63	75	78	84	92	100	110	116
<i>Total enseignement :</i>	66	74	76	84	91	100	108	122
Forces armées	83	72	82	90	105	100	116	128
<i>Total des achats :</i>	68	70	77	86	97	100	118	130
Ventes	56	61	61	69	83	100	86	141
<i>Total a) :</i>	69	70	78	87	98	100	120	129
<i>b) Provinces :</i>								
Fonction administrative	53	62	72	76	88	100	127	134
Enseignement (à l'excl. des frais de fonctionnement à charge de l'Etat)	62	66	84	85	91	100	109	120
<i>Total :</i>	56	63	76	78	89	100	122	130

Tableau III-2 (suite)

	1965	1966	1967	1968	1969	1970	1971	1972
c) Communes :								
Fonction administrative	67	73	81	85	93	100	127	138
Enseignement (à l'excl. des frais de fonctionnement à charge de l'Etat)	62	67	84	85	92	100	109	120
<i>Total:</i>	66	72	82	85	92	100	124	136
d) Commissions d'Assistance publique (à l'exclusion des hôpitaux) .	48	59	76	87	92	100	127	138
e) Sécurité sociale :								
Salariés et appointés	52	68	74	85	100	100	100	119
Indépendants	81	95	103	83	102	100	119	132
<i>Total des achats de biens et services:</i>	67	70	79	87	97	100	119	130
3. Intérêt imputé des bâtiments administratifs et des établissements d'enseignement des pouvoirs publics	64	69	77	83	89	100	116	128
4. Loyer payé (Adm. centrale)	44	36	52	76	84	100	100	114
5. Amortissement des bâtiments administratifs et des établissements d'enseignement des pouvoirs publics	64	69	77	83	89	100	117	128
6. Amortissement mobilier et matériel (Pouvoir central)	55	64	72	77	88	100	111	130
CONSOMMATION PUBLIQUE	63	69	76	82	91	100	115	134
C. FORMATION INTÉRIEURE BRUTE DE CAPITAL								
1. Agriculture, sylviculture et pêche ...	72	81	77	85	92	100	82	115
2. Industries extractives								
a) Charbonnages y compris leurs centrales électriques	177	132	150	179	113	100	103	111
b) Autres industries extractives ...	71	65	54	65	92	100	120	119
<i>Total:</i>	89	76	70	84	95	100	117	118
3. Industries manufacturières								
a) Alimentation, boissons, tabac ...	69	77	81	91	100	100	100	129
b) Textiles	64	74	66	72	90	100	81	90
c) Vêtements et chaussures	63	66	65	56	88	100	87	89
d) Bois et meubles	44	54	52	66	98	100	96	92
e) Papier, impression, édition	68	69	86	66	89	100	108	107
f) Chimie et activités connexes	41	63	98	79	70	100	134	97
g) Terre cuite, céramique, verre et ciment	75	80	76	78	96	100	74	84
h) Fer, acier et métaux non ferreux	74	67	40	35	59	100	95	89
i) Fabrications métalliques et constructions navales	77	97	73	64	78	100	99	110
j) Activités diverses n.d.a.	65	71	76	74	87	100	105	121
<i>Total:</i>	63	74	74	67	79	100	105	101
4. Construction	65	77	82	77	78	100	71	74
5. Electricité, gaz et eau	60	73	95	85	86	100	124	137
5. Commerce, banque, assurances, immeubles d'habitation								
a) Commerce, banque et assurances .	60	69	68	73	84	100	121	131
b) Immeubles d'habitation	82	79	83	81	87	100	86	103
<i>Total:</i>	76	76	79	79	86	100	95	110

Tableau III-2 (suite)

	1965	1966	1967	1968	1969	1970	1971	1972
7. Transports et communications								
a) Transports par voies ferrées	59	76	69	79	95	100	135	150
b) Transports par route	54	62	67	70	90	100	111	124
c) Transports maritimes, navigation fluviale, voies hydraul. et ports	104	97	117	113	96	100	129	138
d) Transports aériens	35	43	52	35	52	100	25	28
e) Poste, télégraphe, téléphone, radio et télévision	59	71	94	97	100	100	128	150
<i>Total:</i>	68	75	86	87	91	100	116	130
8. Services								
a) Pouvoirs publics (y compris les routes)	37	46	59	73	82	100	128	145
b) Enseignement (officiel et libre) ..	61	75	77	85	88	100	114	122
c) Prof. médicales, autres services aux ménages et aux entreprises .	46	56	61	63	80	100	115	123
<i>Total:</i>	44	54	64	74	83	100	123	136
<i>Total 1 à 8:</i>	65	71	76	76	84	100	106	115
FORMATION INTÉRIEURE BRUTE DE CAPITAL (y compris les variations de stocks)	61	69	72	74	85	100	104	113
D. EXPORTATIONS NETTES DE BIENS ET SERVICES								
1. Revenus des facteurs reçus du reste du monde								
a) Revenus du travail	72	70	76	80	99	100	113	133
b) Autres revenus	29	35	38	46	64	100	114	123
<i>Total:</i>	37	42	45	53	71	100	114	125
2. Exportations de biens et services								
a) Marchandises (f.o.b.)	55	58	62	71	87	100	110	122
b) Transports	51	59	68	74	81	100	120	125
c) Dépenses des non-résidents en Belgique	53	61	70	79	91	100	106	112
d) Autres services	52	57	66	73	78	100	109	114
<i>Total:</i>	54	58	63	71	86	100	110	121
<i>Exportations totales (1 + 2):</i>	53	57	61	70	85	100	111	121
3. Revenus des facteurs versés au reste du monde								
a) Revenus du travail	35	45	52	58	87	100	116	135
b) Autres revenus	30	36	38	46	68	100	113	115
<i>Total:</i>	30	36	39	46	69	100	113	116
4. Importations de biens et services								
a) Marchandises (f.o.b.)	58	65	67	76	90	100	111	123
b) Transports	56	63	64	73	86	100	113	118
c) Dépenses des résidents belges à l'étranger	58	65	75	81	92	100	116	129
d) Autres services	48	52	57	65	77	100	99	99
<i>Total:</i>	57	63	66	75	89	100	110	120
<i>Importations totales (3 + 4):</i>	55	61	64	73	87	100	111	120
PRODUIT NATIONAL BRUT AUX PRIX DU MARCHÉ (ajusté)	65,5	70,4	75,4	80,7	89,5	100,0	109,4	122,1

**Tableau III-3. — IMPORTANCE RELATIVE DES DIVERS TYPES D'AFFECTATION
DU PRODUIT NATIONAL (prix courants).**

	1965	1966	1967	1968	1969	1970	1971	1972
A. Consommation privée								
1. Produits alimentaires :								
a) Pain et produits à base de céréales	1,9	1,8	1,9	1,8	1,7	1,7	1,6	1,6
b) Viande et produits dérivés	5,5	5,5	5,6	5,7	5,6	5,6	5,4	5,4
c) Poisson	0,5	0,6	0,5	0,5	0,5	0,5	0,6	0,5
d) Lait, fromage, œufs	2,0	1,9	1,8	1,7	1,7	1,5	1,4	1,4
e) Huiles et graisses	1,7	1,6	1,5	1,4	1,2	1,1	1,1	1,0
f) Pommes de terre, légumes et fruits	2,7	2,7	2,5	2,4	2,3	2,1	1,9	1,9
g-h-i) Autres produits alimentaires .	2,0	2,0	2,0	1,9	1,9	1,8	1,8	1,6
<i>Total des produits alimentaires :</i>	16,3	16,1	15,8	15,4	14,9	14,3	13,8	13,4
2. Boissons	3,3	3,2	3,2	3,3	3,2	3,2	3,2	3,1
3. Tabac	1,4	1,3	1,3	1,4	1,3	1,2	1,2	1,2
4. Vêtements et effets personnels	6,0	5,8	5,5	5,5	5,3	5,0	5,0	5,0
5. Loyers, taxes, eau	6,7	6,7	6,6	6,5	6,3	6,0	5,9	5,7
6. Chauffage, éclairage	3,2	3,1	3,1	3,2	3,1	3,1	2,8	2,7
7. Articles ménagers durables	5,7	5,7	5,4	5,6	5,6	5,5	6,0	6,1
8. Entretien de la maison	3,0	3,0	3,0	3,1	3,1	2,9	3,0	3,0
9. Soins personnels et hygiène	4,5	4,5	4,6	4,7	4,6	4,6	4,6	4,8
10-11. Transports et communications ..	6,1	6,5	6,4	6,6	6,5	6,1	6,1	6,4
12. Loisirs	5,2	5,1	5,3	5,2	5,1	5,1	5,3	5,4
13-14-15. Enseignement, services finan- ciers et services divers	2,1	2,2	2,2	2,3	2,3	2,2	2,2	2,3
16. Dépenses personnelles à l'étranger ..	1,4	1,5	1,6	1,6	1,6	1,6	1,7	1,7
17. Moins : dépenses des non-résidents en Belgique	-1,2	-1,3	-1,3	-1,4	-1,5	-1,5	-1,4	-1,3
<i>Total des rubriques 1 à 17 :</i>	63,7	63,4	62,7	63,0	61,4	59,3	59,4	59,5
Ajustement statistique	—	0,3	-0,1	0,5	0,7	0,3	0,6	0,3
CONSOMMATION PRIVÉE	63,7	63,7	62,6	63,5	62,1	59,6	60,0	59,8
B. Consommation publique								
1. Rémunérations et pensions	9,1	9,4	9,6	9,6	9,6	9,6	10,0	10,7
2. Achats courants de biens et services	3,2	3,1	3,2	3,3	3,4	3,1	3,4	3,3
3-4-5-6. Loyer payé, intérêt imputé et amortissement des bâtiments admi- nistratifs et des établissements d'en- seignement des pouvoirs publics ; loyer payé et amortissement sur mobi- lier et matériel (Pouvoir central)....	0,7	0,7	0,8	0,8	0,7	0,8	0,8	0,8
CONSOMMATION PUBLIQUE ...	13,0	13,2	13,6	13,7	13,7	13,5	14,2	14,8

Tableau III-4. — AFFECTATION DU PRODUIT NATIONAL.

Estimations aux prix de 1970.

× 1 000 000 F

	1965	1966	1967	1968	1969	1970	1971	1972
A. CONSOMMATION PRIVÉE								
1. Produits alimentaires								
a) Pain et produits à base de céréales :								
Pain et produits de la boulangerie	13 117	13 041	12 969	12 874	12 779	12 685	12 604	12 527
Pâtisserie et biscuits	5 738	6 073	6 247	6 453	6 949	8 300	8 049	8 466
Biscottes, pâtes alimentaires et riz	1 258	1 257	1 328	1 242	1 289	1 298	1 390	1 410
Total :	20 113	20 371	20 544	20 569	21 017	22 283	22 043	22 403
b) Viande et produits dérivés								
c) Poisson								
d) Lait, fromage, œufs :								
Lait frais et conservé	9 087	8 892	8 678	8 423	8 536	8 322	8 098	8 129
Fromage	4 822	5 292	5 378	5 518	6 070	6 320	6 961	6 901
Œufs	3 038	3 474	3 408	3 840	4 111	4 184	3 789	3 632
Total :	16 947	17 658	17 464	17 781	18 717	18 826	18 848	18 662
e) Huiles et graisses :								
Beurre	9 257	9 452	9 266	9 247	9 237	9 344	8 863	8 716
Huiles et margarine	4 785	4 798	4 999	5 061	5 140	5 166	5 447	5 611
Total :	14 042	14 250	14 265	14 308	14 377	14 510	14 310	14 327
f) Pommes de t., légumes et fruits :								
Pommes de terre	5 227	5 138	5 046	4 940	4 805	4 664	4 599	4 526
Fruits frais exotiques	4 164	4 362	4 298	4 369	4 556	4 798	4 924	5 344
Fruits frais indigènes	3 856	4 577	5 144	5 353	6 077	5 985	5 776	5 587
Fruits secs et conservés	883	903	912	803	864	802	1 036	1 131
Légumes frais	8 929	8 704	10 159	9 719	9 587	9 455	9 872	9 291
Légumes secs et conservés	1 882	1 627	1 833	1 977	1 994	1 941	2 005	2 265
Total :	24 941	25 311	27 392	27 161	27 883	27 645	28 212	28 144
g) Café, thé et chicorée								
h) Sucre, confiture, confiserie :								
Chocolat et articles en chocolat	4 500	4 847	5 069	4 872	4 469	4 327	4 727	4 694
Autres produits	5 386	5 444	5 607	5 531	5 743	5 950	6 430	6 407
Total :	9 886	10 291	10 676	10 403	10 212	10 277	11 157	11 101
i) Autres produits alimentaires								
Total produits alimentaires :	157 855	163 076	169 676	173 437	178 096	185 830	190 790	193 829
2. Boissons								
a) Eaux minérales et limonades								
b) Bière								
c) Alcools								
d) Vin et autres boissons								
Total :	31 398	31 175	33 061	34 836	37 649	40 882	43 232	45 644
3. Tabac								
4. Vêtements et effets personnels								
a) Vêtements à l'exclusion de ce qui suit								
b) Chaussures								
c) Fourrures, ganterie, maroquinerie								
d) Horlogerie, bijouterie, orfèvrerie, lunetterie								
Total :	56 642	58 426	58 357	61 939	63 852	64 849	67 804	72 234

Tableau III-4 (suite)

× 1 000 000 F

	1965	1966	1967	1968	1969	1970	1971	1972
5. Loyers, taxes, eau	68 203	70 202	72 097	74 040	75 821	77 685	79 727	81 788
6. Chauffage, éclairage								
a) Charbon, etc.	14 839	13 553	13 134	13 043	12 335	11 503	8 778	8 489
b) Gaz de ville	2 857	3 055	3 198	3 495	3 621	3 754	4 090	4 890
c) Electricité	6 393	7 472	8 301	9 221	10 462	11 879	12 984	14 503
d) Gaz en bonbonnes, mazout, bois ..	6 296	6 611	7 845	9 698	10 609	12 361	12 488	13 628
Total:	30 385	30 691	32 478	35 457	37 027	39 497	38 340	41 510
7. Articles ménagers durables								
a) Textiles, verre et cristal	15 763	16 325	16 425	17 265	18 338	18 956	19 993	21 691
b) Meubles et articles en bois	12 261	14 396	14 121	15 959	18 219	19 638	22 043	25 959
c) Articles de tôlerie, de tréfilerie et de laminage à froid ; accessoires métalliques du bâtiment	12 370	12 718	12 476	13 520	14 526	15 137	15 302	15 111
d) Appareils électro-ménagers	3 888	4 458	4 699	5 180	5 473	6 183	7 723	7 958
e) App. de radio et de télévision ...	4 227	3 752	3 556	4 106	5 001	6 123	6 120	7 004
f) Autres articles	4 626	4 387	4 804	5 186	5 519	5 769	7 341	7 783
Total:	53 135	56 036	56 081	61 216	67 076	71 806	78 522	85 506
8. Entretien de la maison								
a) Gens de maison	18 231	18 108	18 354	18 581	18 941	18 941	18 827	18 827
b) Articles ménagers non durables ..	6 028	6 119	6 310	6 452	6 750	6 761	7 374	7 799
c) Services d'entretien	9 570	9 996	10 407	10 993	11 585	12 175	13 060	13 743
Total:	33 829	34 223	35 071	36 026	37 276	37 877	39 261	40 369
9. Soins personnels et hygiène								
a) Soins personnels : Articles de toilette, coiffure et soins corporels	9 338	9 793	10 404	11 078	11 672	12 215	12 735	13 324
b) Hygiène : Soins médicaux et assimilés	38 683	38 321	39 854	42 696	45 049	48 151	49 483	54 438
Total:	48 021	48 114	50 258	53 774	56 721	60 366	62 218	67 762
10. Transports								
a) Achat de matériel de transport ..	18 114	19 119	19 806	22 772	26 060	25 520	23 583	30 069
b) Utilisation de mat. de transport.	22 880	25 735	28 108	31 344	33 516	35 476	37 928	40 186
c) Transports urbains, transports par chemins de fer vicinaux ou par autobus interurbains	5 274	4 950	4 772	4 392	4 372	4 299	4 259	4 240
d) Transports par chemin de fer ...	5 689	5 543	5 469	5 250	5 371	5 402	5 520	5 363
e) Autres services de transport	2 835	2 876	2 846	2 835	2 958	3 240	3 386	3 414
Total:	54 792	58 223	61 001	66 593	72 277	73 937	74 676	83 272
11. Communications :								
P.T.T.	4 276	4 583	4 907	5 252	5 619	5 848	6 141	6 275
12. Loisirs								
a) Divertissements	4 933	4 790	4 768	4 544	4 415	4 586	4 754	5 504
b) Hôtels, restaurants, cafés	30 175	30 034	31 514	32 141	34 608	37 006	39 083	40 675
c) Livres, journaux et périodiques ..	4 912	5 163	5 161	5 239	5 326	5 260	5 836	6 096
d) Autres distractions	13 706	14 395	15 805	16 140	17 277	18 800	19 981	20 734
Total:	53 726	54 382	57 248	58 064	61 626	65 652	69 654	73 009
13. Enseignement et recherches	1 448	1 492	1 536	1 581	1 625	1 669	1 713	1 757
14. Services financiers	16 093	17 105	18 245	20 379	21 654	22 396	23 772	26 515
15. Services divers	4 005	4 139	4 299	4 431	4 585	4 484	4 742	4 985
16. Dépenses personnelles à l'étranger ..	14 900	15 700	16 600	17 300	19 700	20 500	21 500	22 400

Tableau III-4 (suite)

× 1 000 000 F

	1965	1966	1967	1968	1969	1970	1971	1972
17. Moins : dépenses des non-résidents en Belgique	-12 500	-13 400	-14 100	-15 600	-17 800	-18 800	-18 100	-17 900
<i>Total 1 à 17 :</i>	629 933	648 394	671 241	703 329	737 817	769 858	800 009	845 525
Ajustement statistique	- 1 028	1 003	- 4 128	- 457	1 911	3 832	4 098	6 046
CONSUMMATION PRIVÉE	628 905	649 397	667 113	702 872	739 728	773 690	804 107	851 571
B. CONSOMMATION PUBLIQUE								
1. Rémunérations et pensions								
a) Fonction administrative	41 361	42 421	44 145	45 097	47 849	49 488	51 597	55 560
b) Enseignement officiel et libre	40 690	44 260	46 851	48 318	51 439	55 463	58 616	65 126
c) Forces armées	18 569	19 157	19 726	19 115	19 345	19 572	19 895	20 410
<i>Total des rémunérations et pensions :</i>	100 620	105 838	110 722	112 530	118 633	124 523	130 108	141 096
2. Achats courants de biens et services								
a) Fonction administrative	12 719	14 457	15 963	17 347	18 499	18 975	21 870	22 660
b) Enseignement officiel et libre	8 247	8 829	8 980	9 680	10 198	10 567	10 502	11 357
c) Forces armées	12 303	10 316	11 443	12 475	14 284	12 548	13 040	13 892
<i>Total des achats courants :</i>	33 269	33 602	36 386	39 502	42 981	42 090	45 412	47 909
Ventes du pouvoir central	- 1 233	- 1 283	- 1 250	- 1 375	- 1 607	- 1 857	- 1 480	- 2 292
Achats courants de biens et services, déduction faite des ventes	32 036	32 319	35 136	38 127	41 374	40 233	43 932	45 617
3. Intérêt imputé et amortissement des bâtiments administratifs et des établissements d'enseignement des pouvoirs publics ; loyer payé et amortissement sur mobilier et matériel du pouvoir central								
	7 059	7 227	8 000	8 627	9 049	9 884	10 851	11 544
CONSUMMATION PUBLIQUE ...	139 715	145 384	153 858	159 284	169 056	174 640	184 891	198 257
C. FORMATION INTÉRIEURE BRUTE DE CAPITAL								
1. Agriculture, sylviculture et pêche ...								
	6 671	7 151	6 614	7 135	7 404	7 416	5 519	7 329
2. Industries extractives								
a) Charbonnages y compris leurs centrales électriques	820	597	662	777	470	379	363	387
b) Autres industries extractives ...	1 556	1 374	1 132	1 348	1 858	1 835	2 074	2 017
<i>Total :</i>	2 376	1 971	1 794	2 125	2 328	2 214	2 437	2 404
3. Industries manufacturières								
a) Alimentation, boissons, tabac ...	6 275	6 929	7 127	8 020	8 384	7 654	7 208	9 052
b) Textiles	3 789	4 357	3 826	4 156	4 956	4 946	3 759	4 079
c) Vêtements et chaussures	1 397	1 448	1 384	1 184	1 763	1 808	1 468	1 469
d) Bois et meubles	1 454	1 737	1 641	2 035	2 915	2 688	2 430	2 276
e) Papier, impression, édition	3 074	3 053	3 772	2 851	3 656	3 725	3 791	3 655
f) Chimie et activités connexes ...	9 073	13 812	21 036	16 793	14 529	18 672	23 362	16 570
g) Terre cuite, céramique, verre et ciment	4 090	4 366	4 062	4 113	4 905	4 647	3 253	3 582
h) Fer, acier et métaux non ferreux	11 598	10 349	6 054	5 278	8 570	13 217	11 864	10 884
i) Fabrications métalliques et constructions navales	13 492	16 547	11 951	10 601	12 432	14 396	13 304	14 375
j) Activités diverses n.d.a.	1 324	1 415	1 503	1 438	1 630	1 700	1 692	1 883
<i>Total :</i>	55 566	64 013	62 356	56 468	63 740	73 453	72 131	67 825

Tableau III-4 (suite)

× 1 000 000 F

	1965	1966	1967	1968	1969	1970	1971	1972
4. Construction	6 363	7 358	7 862	7 314	7 051	8 463	5 720	5 808
5. Electricité, gaz et eau	11 607	13 724	17 390	15 411	15 057	15 724	18 296	19 405
6. Commerce, banque, assurances, im- meubles d'habitation								
a) Commerce, banque et assurances .	19 158	21 656	20 930	22 098	24 272	26 300	29 650	31 342
b) Immeubles d'habitation	72 962	67 621	66 866	64 121	66 265	71 778	56 750	64 685
Total:	92 120	89 277	87 796	86 219	90 537	98 078	86 400	96 027
7. Transports et communications								
a) Transports par voies ferrées	6 097	7 401	6 505	7 228	8 131	7 681	9 753	10 498
b) Transports par route	1 191	1 325	1 395	1 457	1 864	1 921	2 145	2 322
c) Transports maritimes, navigation fluviale, voies hydraul. et ports .	10 399	9 410	10 640	10 103	8 053	7 508	9 047	9 172
d) Transports aériens	1 529	1 800	2 071	1 385	1 943	3 356	808	834
e) Poste, télégraphe, téléphone, radio et télévision	5 241	6 101	7 698	7 809	7 801	6 971	8 391	9 546
Total:	24 457	26 037	28 309	27 982	27 792	27 437	30 144	32 372
8. Services								
a) Pouvoirs publics (y compris les routes)	17 174	20 025	24 375	29 176	30 477	33 427	38 500	40 747
b) Enseignement (officiel et libre) ..	9 431	11 175	10 759	11 631	11 620	11 986	12 024	12 292
c) Prof. médicales, autres services aux ménages et aux entreprises .	4 970	5 862	6 279	6 297	7 723	8 800	9 417	9 812
Total:	31 575	37 062	41 413	47 104	49 820	54 213	59 941	62 851
9. Total des rubriques 1 à 8	230 735	246 593	253 534	249 759	263 729	286 998	280 588	294 021
10. Variations de stocks								
a) Cheptel	1 127	183	890	1 378	2 338	1 895	— 805	1 910
b) Autres stocks	3 880	8 640	4 950	8 170	17 800	18 300	16 660	11 140
Total:	5 007	8 823	5 840	9 548	20 138	20 195	15 855	13 050
Total des rubriques (1 à 10):	235 742	255 416	259 374	259 307	283 867	307 193	296 443	307 071
Ajustement statistique	— 385	395	— 1 595	— 168	735	1 529	1 519	2 196
FORMATION INTÉRIEURE BRUTE DE CAPITAL	235 357	255 811	257 779	259 139	284 602	308 722	297 962	309 267
D. EXPORTATIONS NETTES DE BIENS ET SERVICES								
1. Revenus des facteurs reçus du reste du monde								
a) Revenus du travail	8 700	8 200	8 700	9 000	10 600	10 200	10 900	12 100
b) Autres revenus	14 900	17 500	18 400	21 600	29 000	43 100	46 400	47 200
Total:	23 600	25 700	27 100	30 600	39 600	53 300	57 300	59 300
2. Exportations de biens et services								
a) Marchandises (f.o.b.)	285 100	294 100	310 500	358 100	417 800	452 800	496 800	543 700
b) Transports	17 400	19 400	21 300	22 600	23 900	27 400	30 100	29 100
c) Dépenses des non-résidents en Bel- gique	12 500	13 400	14 100	15 600	17 800	18 800	18 100	17 900
d) Autres services	38 000	39 400	45 700	49 400	52 200	63 700	66 500	65 100
Total:	353 000	366 300	391 600	445 700	511 700	562 700	611 500	655 800
Exportations totales (1 + 2):	376 600	392 000	418 700	476 300	551 300	616 000	668 800	715 100

Tableau III-4 (suite)

× 1 000 000 F

	1965	1966	1967	1968	1969	1970	1971	1972
3. Revenus des facteurs versés au reste du monde								
a) Revenus du travail	1 300	1 600	1 900	2 000	2 800	3 100	3 400	3 700
b) Autres revenus	14 200	16 300	16 900	19 700	28 000	39 700	42 400	40 600
<i>Total:</i>	15 500	17 900	18 800	21 700	30 800	42 800	45 800	44 300
4. Importations de biens et services								
a) Marchandises (f.o.b.)	276 100	298 300	309 000	352 700	403 900	424 900	463 400	(1) 513 400
b) Transports	17 100	19 600	19 000	21 400	25 500	28 000	28 000	27 300
c) Dépenses des résidents belges à l'étranger	18 500	19 400	20 700	21 600	24 300	25 400	26 700	27 800
d) Autres services	31 300	32 500	34 200	38 400	44 200	54 900	49 800	(2) 46 700
<i>Total:</i>	343 000	369 800	382 900	434 100	497 900	533 200	567 900	615 200
<i>Importations totales (3 + 4):</i>	358 500	387 700	401 700	455 800	528 700	576 000	613 700	659 500
EXPORTATIONS NETTES (exportations totales — importations totales) ..	18 100	4 300	17 000	20 500	22 600	40 000	55 100	55 600
PRODUIT NATIONAL BRUT AUX PRIX DU MARCHÉ (ajusté)	1 022 077	1 054 892	1 095 750	1 141 795	1 215 986	1 297 052	1 342 060	1 414 695

(1) A partir de 1972: y compris les importations de matériel militaire.
 (2) A partir de 1972: à l'exclusion des importations de matériel militaire.

Tableau III-5. — AFFECTATION DU PRODUIT NATIONAL.

Indices des estimations aux prix de 1970 (1970 = 100).

	1965	1966	1967	1968	1969	1970	1971	1972
A. CONSOMMATION PRIVÉE								
1. Produits alimentaires								
a) Pain et produits à base de céréales :								
Pain et produits de la boulangerie	103	103	102	101	101	100	99	99
Pâtisserie et biscuits	69	73	75	78	84	100	97	102
Biscottes, pâtes alimentaires et riz	97	97	102	96	99	100	107	109
<i>Total:</i>	90	91	92	92	94	100	99	101
b) Viande et produits dérivés	77	81	86	89	91	100	103	106
c) Poisson	96	99	97	101	106	100	113	114
d) Lait, fromage, œufs :								
Lait frais et conservé	109	107	104	101	103	100	97	98
Fromage	76	84	85	87	96	100	110	109
Œufs	73	83	81	92	98	100	91	87
<i>Total:</i>	90	94	93	94	99	100	100	99
e) Huiles et graisses :								
Beurre	99	101	99	99	99	100	95	93
Huiles et margarine	93	93	97	98	99	100	105	109
<i>Total:</i>	97	98	98	99	99	100	99	99
f) Pommes de t., légumes et fruits :								
Pommes de terre	112	110	108	106	103	100	99	97
Fruits frais exotiques	87	91	90	91	95	100	103	111
Fruits frais indigènes	64	76	86	89	102	100	97	93
Fruits secs et conservés	110	113	114	100	108	100	129	141
Légumes frais	94	92	107	103	101	100	104	98
Légumes secs et conservés	97	84	94	102	103	100	103	117
<i>Total:</i>	90	92	99	98	101	100	102	102
g) Café, thé et chicorée	82	86	90	95	101	100	105	106
h) Sucre, confiture, confiserie :								
Chocolat et articles en chocolat .	104	112	117	113	103	100	109	108
Autres produits	91	91	94	93	97	100	108	108
<i>Total:</i>	96	100	104	101	99	100	109	108
i) Autres produits alimentaires	63	65	73	81	97	100	114	120
<i>Total produits alimentaires :</i>	85	88	91	93	96	100	103	104
2. Boissons								
a) Eaux minérales et limonades	70	77	85	84	96	100	108	112
b) Bière	80	81	87	89	95	100	99	102
c) Alcools	83	71	72	84	82	100	107	114
d) Vin et autres boissons	71	68	70	77	90	100	119	134
<i>Total:</i>	77	76	81	85	92	100	106	112
3. Tabac								
	89	93	94	95	98	100	104	108
4. Vêtements et effets personnels								
a) Vêtements à l'exclusion de ce qui suit	85	88	87	93	98	100	103	112
b) Chaussures	101	102	100	108	104	100	117	118
c) Fourrures, ganterie, maroquinerie	108	110	105	102	102	100	107	107
d) Horlogerie, bijouterie, orfèvrerie, lunetterie	82	81	95	96	96	100	99	101
<i>Total:</i>	87	90	90	96	98	100	105	111
5. Loyers, taxes, eau								
	88	90	93	95	98	100	103	105

Tableau III-5 (suite)

	1965	1966	1967	1968	1969	1970	1971	1972
6. Chauffage, éclairage								
a) Charbon, etc.	129	118	114	113	107	100	76	74
b) Gaz de ville	76	81	85	93	96	100	109	130
c) Electricité	54	63	70	78	88	100	109	122
d) Gaz en bonbonnes, mazout, bois .	51	53	63	78	86	100	101	110
Total:	77	78	82	90	94	100	97	105
7. Articles ménagers durables								
a) Textiles, verre et cristal	83	86	87	91	97	100	105	114
b) Meubles et articles en bois	62	73	72	81	93	100	112	132
c) Articles de tôle, de tréfilerie et de laminage à froid; accessoires métalliques du bâtiment	82	84	82	89	96	100	101	100
d) Appareils électro-ménagers	63	72	76	84	89	100	125	129
e) App. de radio et de télévision	69	61	58	67	82	100	100	114
f) Autres articles	80	76	83	90	96	100	127	135
Total:	74	78	78	85	93	100	109	119
8. Entretien de la maison								
a) Gens de maison	96	96	97	98	100	100	99	99
b) Articles ménagers non durables ..	89	91	93	95	100	100	109	115
c) Services d'entretien	79	82	85	90	95	100	107	113
Total:	89	90	93	95	98	100	104	107
9. Soins personnels et hygiène								
a) Soins personnels : Articles de toilette, coiffure et soins corporels	76	80	85	91	96	100	104	109
b) Hygiène : Soins médicaux et assimilés	80	80	83	89	94	100	103	113
Total:	80	80	83	89	94	100	103	112
10. Transports								
a) Achat de matériel de transport ..	71	75	78	89	102	100	92	118
b) Utilisation de mat. de transport	64	73	79	88	94	100	107	113
c) Transports urbains, transports par chemins de fer vicinaux ou par autobus interurbains	123	115	111	102	102	100	99	99
d) Transports par chemin de fer ...	105	103	101	97	99	100	102	99
e) Autres services de transport	88	89	88	88	91	100	105	105
Total:	74	79	83	90	98	100	101	113
11. Communications :								
P.T.T.	73	78	84	90	96	100	105	107
12. Loisirs								
a) Divertissements	108	104	104	99	96	100	104	120
b) Hôtels, restaurants, cafés	82	81	85	87	94	100	106	110
c) Livres, journaux et périodiques ..	93	98	98	100	101	100	111	116
d) Autres distractions	73	77	84	86	92	100	106	110
Total:	82	83	87	88	94	100	106	111
13. Enseignement et recherches	87	89	92	95	97	100	103	105
14. Services financiers	72	76	81	91	97	100	106	118
15. Services divers	89	92	96	99	102	100	106	111
16. Dépenses personnelles à l'étranger ..	73	77	81	84	96	100	105	109
17. Moins : dépenses des non-résidents en Belgique	66	71	75	83	95	100	96	95
CONSOMMATION PRIVÉE	81	84	86	91	96	100	104	110

Tableau III-5 (suite)

	1965	1966	1967	1968	1969	1970	1971	1972
B. CONSOMMATION PUBLIQUE								
1. Rémunérations et pensions								
a) Fonction administrative	84	86	89	91	97	100	104	112
b) Enseignement officiel et libre	73	80	84	87	93	100	106	117
c) Forces armées	95	98	101	98	99	100	102	104
<i>Total des rémunérations et pensions :</i>	81	85	89	90	95	100	104	113
2. Achats courants de biens et services								
a) Fonction administrative	67	76	84	91	97	100	115	119
b) Enseignement officiel et libre	78	84	85	92	97	100	99	107
c) Forces armées	98	82	91	99	114	100	104	111
<i>Total des achats courants :</i>	79	80	86	94	102	100	108	114
Ventes du pouvoir central	66	69	67	74	87	100	80	123
Achats courants de biens et services, déduction faite des ventes	80	80	87	95	103	100	109	113
3. Intérêt imputé et amortissement des bâtiments administratifs et des établissements d'enseignement des pouvoirs publics ; loyer payé ; amortissement sur mobilier et matériel du pouvoir central								
	71	73	81	87	92	100	110	117
CONSOMMATION PUBLIQUE ...	80	83	88	91	97	100	106	114
C. FORMATION INTÉRIEURE BRUTE DE CAPITAL								
1. Agriculture, sylviculture et pêche ...								
	90	96	89	96	100	100	74	99
2. Industries extractives								
a) Charbonnages y compris leurs centrales électriques	216	158	175	205	124	100	96	102
b) Autres industries extractives ...	85	75	62	73	101	100	113	110
<i>Total:</i>	107	89	81	96	105	100	110	109
3. Industries manufacturières								
a) Alimentation, boissons, tabac ...	82	91	93	105	110	100	94	118
b) Textiles	77	88	77	84	100	100	76	82
c) Vêtements et chaussures	77	80	77	65	98	100	81	81
d) Bois et meubles	54	65	61	76	108	100	90	85
e) Papier, impression, édition	83	82	101	77	98	100	102	98
f) Chimie et activités connexes	49	74	113	90	78	100	125	89
g) Terre cuite, céramique, verre et ciment	88	94	87	89	106	100	70	77
h) Fer, acier et métaux non ferreux	88	78	46	40	65	100	90	82
i) Fabrications métalliques et constructions navales	94	115	83	74	86	100	92	100
j) Activités diverses n.d.a.	78	83	88	85	96	100	100	111
<i>Total:</i>	76	87	85	77	87	100	98	92
4. Construction								
	75	87	93	86	83	100	68	69
5. Electricité, gaz et eau								
	74	87	111	98	96	100	116	123
6. Commerce, banque, assurances, immeubles d'habitation								
a) Commerce, banque et assurances .	73	82	80	84	92	100	113	119
b) Immeubles d'habitation	102	94	93	89	92	100	79	90
<i>Total:</i>	94	91	90	88	92	100	88	98

Tableau III-5 (suite)

	1965	1966	1967	1968	1969	1970	1971	1972
7. Transports et communications								
a) Transports par voies ferrées	79	96	85	94	106	100	127	137
b) Transports par route	62	69	73	76	97	100	112	121
c) Transports maritimes, navigation fluviale, voies hydraul. et ports	139	125	142	135	107	100	120	122
d) Transports aériens	46	54	62	41	58	100	24	25
e) Poste, télégraphe, téléphone, radio et télévision	75	88	110	112	112	100	120	137
<i>Total:</i>	89	95	103	102	101	100	110	118
8. Services								
a) Pouvoirs publics (y compris les routes)	51	60	73	87	91	100	115	122
b) Enseignement (officiel et libre) ..	79	93	90	97	97	100	100	103
c) Prof. médicales, autres services aux ménages et aux entreprises .	56	67	71	72	88	100	107	112
<i>Total:</i>	58	68	76	87	92	100	111	116
FORMATION INTÉRIEURE BRUTE DE CAPITAL (y compris les variations de stocks)	76	83	83	84	92	100	97	100
D. EXPORTATIONS NETTES DE BIENS ET SERVICES								
1. Revenus des facteurs reçus du reste du monde								
a) Revenus du travail	85	80	85	88	104	100	107	119
b) Autres revenus	35	41	43	50	67	100	108	110
<i>Total:</i>	44	48	51	57	74	100	108	111
2. Exportations de biens et services								
a) Marchandises (f.o.b.)	63	65	69	79	92	100	110	120
b) Transports	64	71	78	82	87	100	110	106
c) Dépenses des non-résidents en Belgique	66	71	75	83	95	100	96	95
d) Autres services	60	62	72	78	82	100	104	102
<i>Total:</i>	63	65	70	79	91	100	109	117
<i>Exportations totales (1 + 2) :</i>	61	64	68	77	89	100	109	116
3. Revenus des facteurs versés au reste du monde								
a) Revenus du travail	42	52	61	65	90	100	110	119
b) Autres revenus	36	41	43	50	71	100	107	102
<i>Total:</i>	36	42	44	51	72	100	107	104
4. Importations de biens et services								
a) Marchandises (f.o.b.)	65	70	73	83	95	100	109	121
b) Transports	61	70	68	76	91	100	100	98
c) Dépenses des résidents belges à l'étranger	73	76	81	85	96	100	105	109
d) Autres services	57	59	62	70	81	100	91	85
<i>Total:</i>	64	69	72	81	93	100	107	115
<i>Importations totales (3 + 4) :</i>	62	67	70	79	92	100	107	114
PRODUIT NATIONAL BRUT AUX PRIX DU MARCHÉ (ajusté)	78,8	81,3	84,5	88,0	93,8	100,0	103,5	109,1

Tableau III-6. — AFFECTATION DU PRODUIT NATIONAL.

Taux de croissance (estimations aux prix de 1970).

	1966	1967	1968	1969	1970	1971	1972
A. Consommation privée							
1. Produits alimentaires :							
a) Pain et produits à base de céréales	1,3	0,8	0,1	2,2	6,0	- 1,1	1,6
b) Viande et produits dérivés	4,7	6,0	4,5	1,7	10,0	2,7	3,3
c) Poisson	3,5	- 1,9	4,2	4,8	- 5,6	13,4	0,2
d) Lait, fromage, œufs	4,2	- 1,1	1,8	5,3	0,6	0,1	- 1,0
e) Huiles et graisses	1,5	0,1	0,3	0,5	0,9	- 1,4	0,1
f) Pommes de terre, légumes et fruits	1,5	8,2	- 0,9	2,7	- 0,9	2,1	- 0,3
g-h-i) Autres produits alimentaires	4,2	5,4	2,6	5,0	0,7	8,5	1,6
<i>Total des produits alimentaires :</i>	3,3	4,0	2,2	2,7	4,3	2,7	1,6
2. Boissons	- 0,7	6,0	5,4	8,1	8,6	5,7	5,6
3. Tabac	3,7	1,4	1,2	2,8	2,4	4,1	3,5
4. Vêtements et effets personnels	3,1	- 0,1	6,1	3,1	1,6	4,6	6,5
5. Loyers, taxes, eau	2,9	2,7	2,7	2,4	2,5	2,6	2,6
6. Chauffage, éclairage	1,0	5,8	9,2	4,4	6,7	- 2,9	8,3
7. Articles ménagers durables	5,5	0,1	9,2	9,6	7,1	9,4	8,9
8. Entretien de la maison	1,2	2,5	2,7	3,5	1,6	3,7	2,8
9. Soins personnels et hygiène	0,2	4,5	7,0	5,5	6,4	3,1	8,9
10-11. Transports et communications	6,3	4,9	9,0	8,4	2,4	1,3	10,8
12. Loisirs	1,2	5,3	1,4	6,1	6,5	6,1	4,8
13-14-15. Enseignement, services financiers et services divers	5,5	5,9	9,6	5,6	2,5	5,9	10,0
16. Dépenses personnelles à l'étranger	5,4	5,7	4,2	13,9	4,1	4,9	4,2
17. Moins : dépenses des non-résidents en Belgique ..	7,2	5,2	10,6	14,1	5,6	- 3,7	- 1,1
CONSOMMATION PRIVÉE	3,3	2,7	5,4	5,2	4,6	3,9	5,9
B. Consommation publique							
1. Rémunérations et pensions	5,2	4,6	1,6	5,4	5,0	4,5	8,4
2. Achats courants de biens et services	0,9	8,7	8,5	8,5	- 2,8	9,2	3,8
3. Intérêt imputé et amortissement des bâtiments administratifs et des établissements d'enseignement des pouvoirs publics ; loyer payé, amortissement sur mobilier et matériel du pouvoir central	2,4	10,7	7,8	4,9	9,2	9,8	6,4
CONSOMMATION PUBLIQUE	4,1	5,8	3,5	6,1	3,3	5,9	7,2
C. Formation intérieure brute de capital							
1. Agriculture, sylviculture et pêche	7,2	- 7,5	7,9	3,8	0,2	- 25,6	32,8
2. Industries extractives	- 17,1	- 9,0	18,5	9,6	- 4,9	10,1	- 1,4
3-4. Industries manufacturières et construction ...	15,2	- 1,6	- 9,2	11,0	15,7	- 5,0	- 5,4
5. Electricité, gaz et eau	18,2	26,7	- 11,4	- 2,3	4,4	16,4	6,1
6. Immeubles d'habitation, commerce, banque et assurances	- 3,1	- 1,7	- 1,8	5,0	8,3	- 11,9	11,1
7. Transports et communications	6,5	8,7	- 1,2	- 0,7	- 1,3	9,9	7,4
8. Services	17,4	11,7	13,7	5,8	8,8	10,6	4,9
FORMATION INTÉRIEURE BRUTE DE CAPITAL	8,7	0,8	0,5	9,8	8,5	- 3,5	3,8
D. Exportations nettes de biens et services							
1-2. Exportations totales	4,1	6,8	13,8	15,7	11,7	8,6	6,9
3-4. Importations totales	8,1	3,6	13,5	16,0	8,9	6,5	7,5
PRODUIT NATIONAL BRUT AUX PRIX DU MARCHÉ (ajusté)	3,2	3,9	4,2	6,5	6,7	3,5	5,4

Compte 1. — REVENU NATIONAL ET DEPENSES DE LA NATION (en milliards de F)

Estimations à prix courants.

	1965	1966	1967	1968	1969	1970	1971	1972
Revenus								
1.1 Rémunération des salariés (3.6) ...	412,3	451,6	483,2	512,8	567,9	637,3	724,1	829,3
1.2 Revenu de l'entreprise échéant aux entrepreneurs individuels et aux sociétés de personnes (3.7)	166,9	168,8	173,4	186,0	202,0	209,3	216,5	244,6
1.3 Revenu de la propriété échéant aux particuliers (y compris les institutions sans but lucratif au service des particuliers) (3.8)	82,5	90,5	97,1	106,5	122,8	143,3	155,1	168,7
1.4 Bénéfices réservés des sociétés (4.5)	17,0	11,7	15,7	21,4	26,6	30,5	24,0	25,4
1.5 Impôts directs des sociétés de toutes formes juridiques (2.12)	17,0	18,1	18,8	21,0	25,9	32,1	36,2	41,4
1.6 Revenu de la propriété et de l'entreprise échéant à l'Etat (2.7)	5,3	4,5	8,1	7,4	7,8	11,2	7,6	3,3
1.7 Moins : Intérêt de la dette publique (2.8)	— 24,3	— 26,2	— 28,9	— 31,6	— 37,6	— 43,1	— 46,4	— 51,0
<i>Revenu national :</i>	676,7	719,0	767,4	823,5	915,4	1 020,6	1 117,1	1 261,7
1.8 Amortissements (4.3)	80,0	86,2	92,4	99,8	111,4	127,9	140,3	152,9
1.9 Impôts indirects (2.9)	101,9	119,7	130,8	139,2	153,5	165,5	178,8	189,2
1.10 Moins : Subventions (2.2)	— 9,7	— 12,3	— 12,7	— 16,0	— 18,8	— 17,0	— 17,5	— 20,7
<i>Produit national brut aux prix du marché :</i>	848,9	912,6	977,9	1 046,5	1 161,5	1 297,0	1 418,7	1 583,1
Dépenses								
1.11 Consommation privée (3.1)	540,9	581,2	612,7	664,1	721,5	773,7	851,0	946,8
1.12 Consommation publique (2.1)	110,2	120,7	132,9	143,4	159,1	174,6	201,1	234,4
1.13 Formation intérieure brute de capital (4.1)	189,7	213,1	223,5	229,4	263,4	308,7	322,6	347,6
1.14 Ventes de biens et services à l'étranger (y compris le revenu des facteurs versé par le reste du monde) (5.1) ..	325,7	350,1	376,8	430,1	520,9	616,0	681,1	745,5
1.15 Moins : Achats de biens et services à l'étranger (y compris le revenu des facteurs versé au reste du monde) (5.5)	—317,6	—352,5	—368,0	—420,5	—503,4	—576,0	—637,1	—691,2
<i>Dépense nationale brute aux prix du marché :</i>	848,9	912,6	977,9	1 046,5	1 161,5	1 297,0	1 418,7	1 583,1

Compte 2. — OPERATIONS COURANTES DE L'ETAT (en milliards de F)
Estimations à prix courants.

	1965	1966	1967	1968	1969	1970	1971	1972
Dépenses								
2.1 Consommation publique (1.12)	110,2	120,7	132,9	143,4	159,1	174,6	201,1	234,4
2.2 Subventions (1.10)	9,7	12,3	12,7	16,0	18,8	17,0	17,5	20,7
2.3 Transferts de sécurité sociale aux salariés et aux indépendants (3.9) . .	90,0	100,6	109,9	127,2	138,7	157,6	178,9	211,4
2.4 Autres transferts courants (nets) aux particuliers (y compris les institutions sans but lucratif au service des particuliers) (3.10)	14,6	15,1	16,3	18,4	18,8	22,7	23,4	26,0
2.5 Transferts courants au reste du monde (5.6)	1,9	2,0	3,2	3,9	4,7	7,5	10,2	11,8
2.6 Epargne de l'Etat (4.4)	7,6	15,4	16,6	8,9	15,7	29,0	25,3	5,2
<i>Total des dépenses courantes et de l'épargne de l'Etat :</i>	234,0	266,1	291,6	317,8	355,8	408,4	456,4	509,5
Recettes								
2.7 Revenu de la propriété et de l'entreprise échéant à l'Etat (1.6)	5,3	4,5	8,1	7,4	7,8	11,2	7,6	3,3
2.8 Moins : Intérêt de la dette publique (1.7)	— 24,3	— 26,2	— 28,9	— 31,6	— 37,6	— 43,1	— 46,4	— 51,0
2.9 Impôts indirects (1.9)	101,9	119,7	130,8	139,2	153,5	165,5	178,8	(1) 189,2
2.10 Impôts directs frappant les particuliers (y compris les institutions sans but lucratif au service des particuliers) (3.2)	56,3	64,2	71,3	82,7	95,6	110,5	127,8	153,2
2.11 Cotisations à la sécurité sociale des salariés (cotisations personnelles et patronales) et des indépendants (3.3)	77,6	85,5	91,2	98,7	110,1	131,5	151,1	172,0
2.12 Impôts directs des sociétés de toutes formes juridiques (1.5)	17,0	18,1	18,8	21,0	25,9	32,1	36,2	41,4
2.13 Transferts courants en provenance du reste du monde (5.2)	0,2	0,3	0,3	0,4	0,5	0,7	1,3	1,4
<i>Total des recettes courantes de l'Etat :</i>	234,0	266,1	291,6	317,8	355,8	408,4	456,4	509,5

(1) La partie effectivement remboursée en 1972 des taxes assimilées au timbre grevant les stocks au 31 décembre 1970, soit 9,0 milliards de F, a été éliminée du montant des impôts indirects.

DETAIL DU COMPTE DE L'ETAT PAR SOUS-SECTEURS (en milliards de F)
Estimations à prix courants.

	1965	1966	1967	1968	1969	1970	1971	1972
Dépenses								
POUVOIR CENTRAL								
Consommation publique	85,3	93,9	103,0	111,4	123,7	135,7	156,4	182,5
Subventions	9,6	12,1	12,5	15,8	18,6	16,8	17,3	20,4
Transferts courants (nets) aux particuliers (y compris les institutions sans but lucratif au service des particuliers)	12,0	12,1	13,3	15,1	15,2	18,8	19,4	21,5
Transferts courants (nets) au reste du monde	1,9	2,0	3,2	3,9	4,7	7,5	10,2	11,8
Transferts courants (nets) aux pouvoirs subordonnés	11,6	13,3	14,3	15,6	17,3	20,9	22,6	27,2
Transferts courants (nets) à la sécurité sociale	22,7	26,1	30,3	33,9	34,4	37,7	45,5	56,1
Excédent du compte des opérations courantes du pouvoir central	— 1,7	3,0	3,7	— 0,7	6,7	11,9	4,2	— 15,5
Total:	141,4	162,5	180,3	195,0	220,6	249,3	275,6	304,0
POUVOIRS SUBORDONNÉS								
Consommation publique	18,7	20,1	22,7	24,3	26,9	29,6	34,4	39,7
Subventions	0,1	0,1	0,2	0,2	0,2	0,2	0,3	0,3
Transferts courants (nets) aux particuliers (y compris les institutions sans but lucratif au service des particuliers)	2,6	3,0	3,0	3,3	3,6	3,9	4,0	4,5
Excédent du compte des opérations courantes des pouvoirs subordonnés	0,5	3,1	2,9	5,9	5,4	7,1	5,2	7,5
Total:	21,9	26,3	28,8	33,7	36,1	40,8	43,9	52,0
SÉCURITÉ SOCIALE								
Consommation publique	6,2	6,7	7,2	7,7	8,5	9,3	10,3	12,2
Transferts de sécurité sociale aux salariés et aux indépendants	90,0	100,6	109,9	127,2	138,7	157,6	178,9	211,4
Excédent du compte des opérations courantes de la sécurité sociale	8,8	9,3	10,0	3,7	3,6	10,0	15,9	13,2
Total:	105,0	116,6	127,1	138,6	150,8	176,9	205,1	236,8

DETAIL DU COMPTE DE L'ETAT PAR SOUS-SECTEURS (suite).

	1965	1966	1967	1968	1969	1970	1971	1972
Recettes								
POUVOIR CENTRAL								
Revenu de la propriété et de l'entreprise	— 2,9	— 5,3	— 3,4	— 5,2	— 5,7	— 4,0	— 8,8	— 13,8
Moins : Intérêt de la dette publique ...	— 20,2	— 21,6	— 23,7	— 25,8	— 30,4	— 34,6	— 36,4	— 39,8
Impôts indirects	98,8	116,2	126,7	134,7	148,5	160,2	173,1	182,8
Impôts directs frappant les particuliers (y compris les institutions sans but lucratif au service des particuliers) ..	50,3	56,9	64,1	72,9	85,1	98,8	114,7	137,1
Impôts directs des sociétés de toutes formes juridiques	15,2	16,0	16,3	18,0	22,6	28,2	31,7	36,3
Transferts courants en provenance du reste du monde	0,2	0,3	0,3	0,4	0,5	0,7	1,3	1,4
<i>Total:</i>	141,4	162,5	180,3	195,0	220,6	249,3	275,6	304,0
POUVOIRS SUBORDONNÉS								
Revenu de la propriété et de l'entreprise	3,5	4,8	5,8	6,7	7,1	7,5	8,0	8,4
Moins : Intérêt de la dette publique ...	— 4,1	— 4,7	— 5,2	— 5,9	— 7,2	— 8,5	— 10,0	— 11,2
Impôts indirects	3,1	3,5	4,1	4,5	5,0	5,3	5,8	6,4
Impôts directs frappant les particuliers (y compris les institutions sans but lucratif au service des particuliers) ..	6,0	7,3	7,3	9,8	10,6	11,8	13,1	16,1
Impôts directs des sociétés	1,8	2,1	2,5	3,0	3,3	3,8	4,4	5,1
Transferts de revenus en provenance du pouvoir central	11,6	13,3	14,3	15,6	17,3	20,9	22,6	27,2
<i>Total:</i>	21,9	26,3	28,8	33,7	36,1	40,8	43,9	52,0
SÉCURITÉ SOCIALE								
Revenu de la propriété et de l'entreprise	4,7	5,0	5,6	6,0	6,3	7,7	8,5	8,7
Cotisations à la sécurité sociale des sala- riés (cotisations personnelles et patro- nales) et des indépendants	77,6	85,5	91,2	98,7	110,1	131,5	151,1	172,0
Transferts de revenus en provenance du pouvoir central	22,7	26,1	30,3	33,9	34,4	37,7	45,5	56,1
<i>Total:</i>	105,0	116,6	127,1	138,6	150,8	176,9	205,1	236,8

Compte 3. — OPERATIONS COURANTES DES PARTICULIERS (Y COMPRIS LES INSTITUTIONS SANS BUT LUCRATIF AU SERVICE DES PARTICULIERS) (en milliards de F)

Estimations à prix courants.

	1965	1966	1967	1968	1969	1970	1971	1972
Dépenses								
3.1 Consommation privée (1.11)	540,9	581,2	612,7	664,1	721,4	773,7	851,0	946,8
3.2 Impôts directs (2.10)	56,3	64,2	71,3	82,7	95,7	110,5	127,8	153,2
3.3 Cotisations à la sécurité sociale des salariés (y compris les cotisations patronales) et des indépendants (2.11)	77,6	85,5	91,2	98,7	110,1	131,5	151,1	172,0
3.4 Transferts courants au reste du monde (5.7)	4,5	5,5	6,3	6,6	8,4	8,8	10,0	10,4
3.5 Epargne des particuliers (4.6)	93,8	97,2	106,1	107,5	123,3	156,4	171,4	212,7
<i>Total des dépenses et de l'épargne :</i>	773,1	833,6	887,6	959,6	1 058,9	1 180,9	1 311,3	1 495,1
Recettes								
3.6 Rémunération des salariés (1.1)	412,3	451,6	483,2	512,8	567,9	637,3	724,1	829,3
3.7 Revenu de l'entreprise échéant aux entrepreneurs individuels et aux sociétés de personnes (1.2)	166,9	168,8	173,4	186,0	202,0	209,3	216,5	244,6
3.8 Revenu de la propriété échéant aux particuliers (1.3)	82,5	90,5	97,1	106,5	122,8	143,3	155,1	168,7
3.9 Transferts de sécurité sociale aux salariés et aux indépendants (2.3) ..	90,0	100,6	109,9	127,2	138,7	157,6	178,9	211,4
3.10 Autres transferts courants (nets) en provenance de l'Etat (2.4)	14,6	15,1	16,3	18,4	18,8	22,7	23,4	26,0
3.11 Transferts courants en provenance du reste du monde (5.3)	6,8	7,0	7,7	8,7	8,7	10,7	13,3	15,1
<i>Total des recettes :</i>	773,1	833,6	887,6	959,6	1 058,9	1 180,9	1 311,3	1 495,1

Compte 4. — OPERATIONS EN CAPITAL DE LA NATION (en milliards de F)
Estimations à prix courants.

	1965	1966	1967	1968	1969	1970	1971	1972
Formation brute de capital								
4.1 Formation intérieure brute de capital (1.13)	189,7	213,1	223,5	229,4	263,4	308,7	322,6	347,6
4.2 Prêt net au reste du monde (5.8) ..	7,4	— 4,3	5,6	6,4	11,7	33,1	36,0	45,5
<i>Total:</i>	197,1	208,8	229,1	235,8	275,1	341,8	358,6	393,1
Financement de la formation brute de capital								
4.3 Amortissements (1.8)	80,0	86,2	92,4	99,8	111,4	127,9	140,3	152,9
4.4 Epargne de l'Etat (2.6)	7,0	15,4	16,6	8,9	15,7	29,0	25,3	5,2
4.5 Bénéfices réservés des sociétés (1.4)	17,6	11,7	15,7	21,4	26,6	30,5	24,0	25,4
4.6 Epargne des particuliers (y compris les i.s.b.l.) (3.5)	93,8	97,2	106,1	107,5	123,3	156,4	171,4	212,7
4.7 Transferts (nets) en capital prove- nant du reste du monde (5.4)	— 1,3	— 1,7	— 1,7	— 1,8	— 1,9	— 2,0	— 2,4	— 3,1
<i>Total:</i>	197,1	208,8	229,1	235,8	275,1	341,8	358,6	393,1

Compte 5. — TRANSACTIONS DE LA BELGIQUE AVEC LE RESTE DU MONDE (en milliards de F)
 Estimations à prix courants.

	1965	1966	1967	1968	1969	1970	1971	1972
Dépenses faites par le reste du monde								
5.1 Ventes de biens et services par la Belgique, y compris les prestations de facteurs de production (1.14) ..	325,7	350,1	376,8	430,1	520,9	616,0	681,1	745,5
5.2 Transferts courants à l'Etat (2.13).	0,2	0,3	0,3	0,4	0,5	0,7	1,3	1,4
5.3 Transferts courants aux particuliers (y compris i.s.b.l.) (3.11)	6,8	7,0	7,7	8,7	8,7	10,7	13,3	15,1
5.4 Transferts (nets) en capital à la Belgique (4.7)	— 1,3	— 1,7	— 1,7	— 1,8	— 1,9	— 2,0	— 2,4	— 3,1
Total:	331,4	355,7	383,1	437,4	528,2	625,4	693,3	758,9
Recettes du reste du monde								
5.5 Ventes de biens et services à la Belgique, y compris les prestations de facteurs de production (1.15) ...	317,6	352,5	368,0	420,5	503,4	576,0	637,1	691,2
5.6 Transferts courants de l'Etat au reste du monde (2.5)	1,9	2,0	3,2	3,9	4,7	7,5	10,2	11,8
5.7 Transferts courants des particuliers (y compris i.s.b.l.) au reste du monde (3.4)	4,5	5,5	6,3	6,6	8,4	8,8	10,0	10,4
5.8 Prêt net au reste du monde (4.2) ..	7,4	— 4,3	5,6	6,4	11,7	33,1	36,0	45,5
Total:	331,4	355,7	383,1	437,4	528,2	625,4	693,3	758,9

QUELQUES ÉTUDES PUBLIÉES ANTÉRIEUREMENT

- Tableau « Entrées-Sorties » de la Belgique pour 1959 (3 tomes), description générale de la méthode de calcul, demande finale au prix d'acquisition et investissements par branche d'activité, les coefficients techniques et la matrice inverse.

ETUDES STATISTIQUES(1)

- N° 1 — Analyse de la demande d'après les enquêtes sur les budgets des ménages effectuées en Belgique en 1948-1949 et 1956-1957.
- N° 2 — Croissance du revenu national de 1948 à 1959 et prévisions sur cette base pour les années à venir.
— Les dépenses des ménages en combustibles solides, électricité et gaz de ville de 1948 à 1959.
— Les élasticités de la demande des ménages en charbon, gaz et électricité aux prix et aux revenus d'après les séries chronologiques 1948-1959 — Prévisions relatives à la consommation des ménages en 1965.
- N° 3 — Sur quelques aspects de la précision d'estimations basées sur les enquêtes de budgets ménagers.
— Répartition par province et par région linguistique du produit intérieur global et de la valeur ajoutée relative aux diverses branches d'activité.
- N° 4 — Les comptes nationaux de la Belgique 1953-1962.
- N° 5 — Enquête sur les budgets des ménages 1961 — Description de la méthode — Revenu, consommation et épargne de dix groupes sociaux.
- N° 6 — La valeur ajoutée par branche d'activité et par travailleur dans les différentes provinces et régions linguistiques de 1955 à 1959.
— Evolution de la concentration industrielle, variation du rendement, des rémunérations, de la valeur ajoutée et des investissements avec la dimension des établissements industriels.
- N° 7 — Enquête sur les budgets des ménages 1961 — Structure du budget selon les charges familiales et selon les régions linguistiques — Etude du caractère représentatif de l'enquête sur les budgets des ménages.
- N° 8 — Les comptes nationaux de la Belgique 1953-1963 — Principales caractéristiques de l'évolution.
- N° 9 — Enquête sur les budgets des ménages 1961 — Structure du budget selon la classe d'importance des communes et selon la branche d'activité où le chef de ménage est occupé — Structure du budget selon l'épargne positive ou négative des ménages.
- N° 10 — La révision 1964 de l'indice de la production industrielle.
— Indice de la production de biens intermédiaires, de biens de consommation et de biens d'investissement.
— Décomposition des séries chronologiques en leurs composantes suivant diverses méthodes — Application à quelques séries belges.
- N° 11 — Les comptes nationaux de la Belgique 1953-1964 — Le développement économique et social.
- N° 12 — Croissance économique des provinces et régions linguistiques 1955-1963.
- N° 13 — Les comptes nationaux de la Belgique 1953-1965.
- N° 14 — Situation actuelle de la statistique régionale.
— Orientation à l'exportation des différentes provinces et régions linguistiques.
— Répartition régionale du revenu national en 1961.
— Croissance économique des provinces et des régions linguistiques de 1962 à 1964.
- N° 15 — Emploi et rémunération du travail par branche d'activité industrielle dans les provinces et régions linguistiques de 1955 à 1964.
- N° 16 — Les comptes nationaux de la Belgique 1953-1966.
- N° 17 — Typologie des communes belges d'après le degré d'urbanisation au 31 décembre 1961.
— Comparaison des enquêtes de 1961 et de 1963 sur les budgets des ménages d'ouvriers et d'employés.
- N° 18 — Répartition de la valeur ajoutée des différentes branches d'activité et du produit intérieur global par province et par région linguistique — Années 1965 et 1966.
— Les indices régionaux de la production industrielle (base 1964 = 100).
— La réforme de l'indice des prix de détail.
- N° 19 — Les comptes nationaux de la Belgique 1963-1967.
- N° 20 — Les comptes nationaux de la Belgique 1965-1968.
- N° 21 — Les comptes nationaux de la Belgique 1953-1969.
- N° 22 — Tableau « Entrées-Sorties » de la Belgique pour 1965.
- N° 23 — Croissance économique des provinces et régions linguistiques de 1965 à 1968.
— Orientation à l'exportation des différentes provinces et régions linguistiques. Années 1966 à 1968.

(1) Les numéros de 1 à 14 ont été édités sous le titre « Etudes Statistiques et Econométriques ».

- N° 24 — Vers un développement des comptes nationaux.
- N° 25 — Les comptes nationaux de la Belgique 1966-1970.
- N° 26 — Caractéristiques complémentaires de l'évolution économique selon les comptes nationaux 1963-1970.
— Les investissements des producteurs-distributeurs d'électricité : tests des hypothèses de l'accélération et de la capacité.
- N° 27 — La division des communes belges en secteurs statistiques.
— Les investissements industriels des régions linguistiques de 1955 à 1969.
— Tableau entrées-sorties 1965. Données complémentaires sur l'emploi par branche d'activité.
- N° 28 — Les comptes nationaux de la Belgique 1963-1971.
- N° 29 — Les loyers des logements en 1970 et 1971.
- N° 30 — Valeur ajoutée par travailleur dans l'industrie de 1953 à 1969.
— Les investissements industriels des provinces de 1955 à 1969.
- N° 31 — Etude de quelques applications des équations de récurrence.
— Caractéristiques complémentaires de l'évolution économique selon les comptes nationaux 1963-1971.
- N° 32 — Ajustements makelamiens, optimaux au sens des moindres carrés, d'une table de mortalité sur un intervalle d'âge déterminé.
— Croissance économique des provinces et régions linguistiques de 1966 à 1971. Valeur ajoutée et produit global par branche d'activité et région géographique.

